

III. évfolyam 6. szám

SZŐLŐ-LEVÉL

A TOKAJI BORVIDÉK SZŐLÉSZETI ÉS BORÁSZATI KUTATÓINTÉZET
ELEKTRONIKUS FOLYÓIRATÁNAK JÚNIUS HAVI SZÁMA

**A TOKAJ-HEGYALJAI PINCÉK
MÚLTJA, ÉRTÉKEI
ÉS SORSA**

**A 2013-AS ÉV
EDDIGI METEOROLÓGIAI-
SZŐLÉSZETI JELLEMZŐI**

**SZENT ORBÁN KÖRME-NET
A BORVIDÉKEN**

**A TSZBK
FAJTA-
GYŰJTEMÉNYE**



EZ TÖRTÉNT MÁJUSBAN

Bihari Zoltán

Igazi nyári időjárással köszöntött be május eleje, beleértve a már-már kánikulai hőmérsékletet. A meleg száraz meg is ijesztett bennünket, mivel - és ez nagy hírünk ebben a hónapban - eltelepítettük a fajtagyűjteményünk alapjait. Ismeretes, hogy néhány éve -ki tudja milyen gondolattól vezérelve- kivágták a mondhatni felbecsülhetetlen értéknek számító gyűjteményt. Az akkori gyűjtemény néhány fajtájáról, alanyáról szaporító anyagot mentettek meg páran, de gyakorlatilag megsemmisült a gyűjtemény. Az intézeti megalakulásunkkor megfogalmazott egyik cél volt, hogy újra létesítsük a gyűjteményt.

Nem volt egyszerű, hiszen ezeken a lapokon is beszámoltunk róla, hogy az első perctől küzdöttünk azért, hogy megkapjuk azt a földterületet, ahol újra indíthatjuk a munkát. Optimistaként le is oltattuk a szükséges fajtákat, de úgy nézett ki, még februárban is, hogy nem lesz hová eltelepíteni. Aztán végre a Tokaj-Kereskedőháztól sikerült bérbe venni a korábbi fajtagyűjteménynek helyet biztosító területet. Egyelőre haszonbérletről van szó, de reményeink szerint a Nemzeti Földalap megvásárolja majd, és a kezelésünkbe adja.

Szóval a telepítés után száraz hetünk volt, kissé meg nyugtalanított minket, de a csapadékos napok megmentették az oltványokat, és reményeink szerint a kizöldülő oltványokkal díszített fajtagyűjteményt szeptemberben ünnepélyesen is felavathatjuk.



1.ábra Szent Orbán ereklye fogadása Tokajban, jobbra Kertész Ferenc espers és tokaji plébános

Megrendezésre került a Szent Orbán Körmenet! Már vagy egy éve vetettük fel, hogy nem hagyományos marketing lehetne a Tokaj-Hegyalján lévő szent Orbán ereklye nyilvános bemutatása. Nos, sikerült is megszervezni az első megemlékezést. Ez elsősorban annak köszönhető, hogy a monoki, mádi és a tokaji polgármesterek, valamint a Tokaji Borbarátnők Társasága a program mellé állt és a Római Katolikus Egyház támogatását élvezve nagy erővel belevetette magát a szervezésbe. Az eseményről a Zemplén Televízió <http://www.youtube.com/watch?v=0tE8Z2nZMcA&feature=youtu.be> és a Szerencsi Városi Televízió <http://www.youtube.com/watch?v=9prPLhqTpm8> is tudósított

Demeter Ervin kormány megbízott úr kezdeményezésére három konferencia zajlott le világörökségi kérdésekben. Az építészek számára, a borászok számára és a harmadik alkalommal a világörökségi területen érintett polgármesterek számára szervezett konferenciákon a Tokaj Világörökségi kérdésekről esett szó. Bejelentette Feldman Zsolt, agrárgazdaságtörténelmi helyettes államtitkár, hogy intézetünk kapja feladatul a világörökségi gondnokság ellátását. <http://umvp.eu/files/tokajjo.pdf>

Újraindítottuk az idei évben a tavaly megkezdett „Furmint-program”-ot. A szőlő hajtásnövekedésével egyidejűleg a tömegszelekcióra kijelölt területeken elkezdtük a negatív szelekciót, azaz a valamilyen szempontból kedvezőtlen tulajdonságú tőkék megjelölését.

A fás tőkebetegségek követésére monitoring területeket jelöltünk ki, ahol a betegségek epidemiológiáját kívánjuk követni, illetve mintákat veszünk, melyet kitenyésztve a kórokozók pontos fajtát határozzuk meg.

A talaj vízháztartásának követésére, a szőlő különböző mélységi vízhasznosítására állítottunk be kísérleteket.

Átvettük a Tokaji Hegyközségek által üzemeltetett meteorológiai állomások felügyeletét, és a jövőben heti rendszerességgel növényvédelmi előrejelzéseket adunk ki.

A TSZBK FAJTAGYŰJTEMÉNYE

Éles Sándorné, Balling Péter

Hazánk szőlő fajtagyűjteményei azok a helyek, ahol az előző századokban termesztett, a jelenleg termelésben lévők, illetve esetenként idegen tájak fajtái egy helyen, forma gazdagon megtalálhatók. Magyarország különböző borvidékein összesen 11 fajtagyűjtemény van, melyek kutatási és oktatási intézményeknél találhatóak. Ezek akkor hivatalosak, ha az országos génbanki nyilvántartásában szerepelnek. Ezen túl szőlőtermesztő társaságok és magántermelők tulajdonában szép számmal létesültek kisebb, értékes gyűjtemények.

2013 májusában a Tokaji Borvidék Szőlészeti és Borászati Kutatóintézet, a Szarvasdűlő Murat-völgygel párhuzamos részén telepítette el a kísérleti fajtagyűjtemény céljából létesített szőlőültetvény oltványait. Tarcalon immár harmadszor létesül fajtagyűjtemény.

Az első fajtagyűjtemény 1959-1961 között a Bakonyi dűlőben létesült, 105 fajtából, Riparia Portalis alanyon, ekkor még bakműveléssel.

A második gyűjtemény 1985-ben létesült a Szarvas dűlőben, éppen a mostani helyén. 177 nemes szőlő fajtából ált, Berl.xRip. 5C alanyon, magas műveléssel. 1993-ban 36 tételből álló alanyfajta gyűjteményt is került mellé.

A jelenlegi, harmadik fajtagyűjteményben helyet kapnak régi hegyaljai fajták; Furmint és Hárslevelű klónok; nemesített fajták; csemegezőlő fajták és alanyfajták; valamint néhány vírusmentesített fajtánk. Összesen 287 tétel, 400 parcellán.

A fajtagyűjtemény több célt is szolgál majd a jövőben. Ez az ültetvény bemutató- és oktatóter is lesz egyben, ahol számos klónt és fajtát lehet majd megismerni, tanulmányozni, valamint a későbbiekben befogadó tere lehet az öreg hegyaljai tőkékről leoltott, megmentett genetikai anyagnak. Idővel pedig lehetőséget is teremt majd különböző kísérletek beállítására is.

A telepítés előkészületei már 2011-ben megkezdődtek azzal, hogy igényként megfogalmazódott a fajtagyűjtemény szükségessége a régi kivágott állomány helyén. A korábbi terület nem csak elméleti síkon, hanem a valóságban is -mivel az elmúlt években szántóként funkcionált- „kínálta” magát a létesítendő ültetvény ideális helyszínékként. A terület a Tokaj Kereskedőház Zrt. tulajdonában állt, így szükség volt az egyeztetésre annak sorsával kapcsolatban. Az előkészítő tárgyalásokat írásbeli megállapodás zárta le, amely keretében 2013 áprilisától bérlemény formájában a Kutatóin-



1-2.ábra Tereprendezés és talajelőkészítés a fajtagyűjtemény számára

tézet rendelkezhet a területtel és így megkezdődhetett a terület tereprendezése és talaj-előkészítése.

A tereprendezést követően rendelkezésre állt 1,1 hektár, amelyből a szőlőnvények számára csak 0,9 ha tartottunk fenn, egyrészt a „hasznos” területből a művelősávok által felmerült helyigény, másrészt pedig a 0,9 hektárra elegendő telepítési kvóta miatt. A területen a talajmintavétel eredményei és így a szakértői javaslat alapján 30 tonna/ha dózisú, érett szarvasmarhatrágyát forgattunk be a talajba. Először csak 30 cm mélységig, hármas ekével lett átmozgatva a talaj, majd ezt követően 60 cm mélységben lett rigolózva a területünk. Az időközben felszínre, vagy felszín közelbe került köveket kézi vagy gépi erővel eltávolítottuk még a telepítés megkezdése előtt.

Egy-egy parcellába 10 szőlőtőke került ugyanazon az alanyon, egyazon klónból/fajtából, 2,4 x 0,8 m térállással. Kivételt képez ez alól az alany fajták köre, amelyek 7 tőkés parcellákból állnak ahol a tőtávolság is más, 1,1 méter.

Az előkészítés után 2 nap leforgása alatt telepítettük be a teljes ültetvényt. A kétszer 4 fős ültető brigád, hidrofúró segítségével több, mint 3500 oltványt ültetett a talajba. Ezt a teljesítményt nem érdemes a konvencionális ültetvényezéshez viszonyítani, mivel jelen esetben nem homogén az ültetvény szerkezet, hanem hatványozottan heterogén. A közeljövőben kerül sor a kitűzött és eltelepített tételek kika-

rózására is, valamint az igény szerinti munkálatokra is.

A telepítéshez felhasznált genetikai anyag több forrásból került Tarcra. Az oltványokat Pécssett, Kecskeméten és Tarcalon oltották le még 2012 év elején, majd az előző évet az oltványiskolában töltve került év végén hozzánk a kész oltvány.

Az előző századokban, a Borvidékünkön termesztett szőlőfajtákból 72 fajta kapott helyet az ültetvényben, Berl.x Rip. T.5C alanyon. Furmint klónokból 7 helyi szelektálású, valamint 70 tétel a Pécsről, 2 pedig más borvidékről származik. A perspektivikus klónok mind-egyikét 3 különböző alanyra oltottuk le: Berl.xRip. T.5C, Fercal, Ruggeri 140.

Hárslevelű klónokból 6 helyi szelektálású, 12 Pécsen lett szelektálva, egy pedig a Tokaji „Öreg tőkéről” származik. A klónanyag itt is az előbbi három alanyra van leoltva. Sárgamuskotályból egy alapfajtát és 4 klónt ültetünk. Ebből 3 tétel itt is a három alanyon van.

A Zéta és a Kövérszőlő 1-1 fajtával szerepel.

A Kutató Állomáson nemesített Tarcal sorozatból, a még meglévő 22 fajta, Berl.xRip. T.5C alanyon van. Ide csatlakozott a más borvidéken nemesített 3 fajta.

Csemege szőlőfajtából 38 parcellát telepítettünk, szintén Berl.xRip. 5C alanyra.

Alanyfajta gyűjteményünk is itt kapott helyet, amely 40 tételből áll.

A Kutató Állomás vírusmentesített anyagából 10 fajta illetve klón lett elkülönítve



4-5.ábra A telepítés munkálatai



6.ábra A fajtagyűjtemény telepítésre előkészített helye a Szarvas dűlőben



7.ábra Ugyanott már zajlik a munka, 293 otlvány eltepeítése

elültetve T. 5C K.20 alanyon.

Telepített fajták

régi hegyaljai fajták:	77
furmint klónok:	77
hárslevelű klónok:	19
muskotály klónok:	5
csemege fajták:	38
zéta:	1
kövérshőlő:	1
Furmint Tarcal sorozat:	25
vírusmentesített fajta/klón:	10
alanyfajta:	40
összesen:	293 tétel

A távlati tervekből az ültetvénykép, völgykép kialakítását érdemes megemlíteni, amely során a méretes támfalrendszer (350-400 méter hosszúságú) helyreállítására fogunk törekedni. Emellett a korábban említett fajtaszortiment bővítése lesz a fő szempont a látogató központúságot szem előtt tartva.

Ez a génbank lehetőséget ad Tokaj-hegyalja régi és új fajtáinak megismerésére, értékelésére. A bőséges Furmint, valamint a

Hárslevelű és a Sárgamuskotály anyaggal a célunk a klónválaszték bővítése. A Fajtagyűjteményben helyet kapó csemege szőlőfajták értékelésével, bemutatásával, térségünkben csemegezőlő termesztésre buzdítanánk. Az alanyfajta gyűjtemény lehetőséget ad az alanyfajták értékmérő tulajdonságának vizsgálatára, a változatos talajviszonyokhoz és a környezeti változásokhoz alkalmas alany kiválasztására. A vírus és patogénmentesített anyagunkból létesített mini törzsültetvény kiindulási szaporítóanyag bázist jelent.

Ezúton szeretnénk minden közreműködőnek megköszönni az áldozatos munkáját, amellyel hozzájárult a Tokaj-Hegyaljai Fajtagyűjtemény megvalósulásához.

BORAINK

Palackba kerültek első 2012-es boraink. A borokhoz a tarcali Bakonyi-dűlőben termett szőlőt kutatóintézetünk munkatársai, - az igazgatótól, a kutatókon át a gazdasági referensig - csapatmunkában, nagy odafigyeléssel maguk szüretelték. A termésből készült borokból, eddig két fajtaszelektált tétel került palackozásra. Egy édes, kedves, illatos sárgamuskotály 60 g/l maradékucukorral, melyet a száraz, meleg évjárártól nem is remélt nagyságú 7 g/l sav tesz üdévé és jól ihatóvá. A másik egy száraz kövérszőlő, mely fajta ritkán jelenik meg száraz tételként a borvidéken, így a korai éréséről és a jó cukorgyűjtőképeségéről, aszúsodásáról ismert fajta egy új arcát mutatja meg ebben a borban. Az új tételek tovább bővítik a kutatóintézetünk Könyves Kálmán Pince néven kínált palackos borait, melyek eddig egy 2005-ös 3 puttonyos aszúból és egy 2006-os ófurmintból álltak és még a Rákóczi Szüretelőházzal és pincével együtt átadott örökségünkből lettek lepalackozva.

Borainkat a borvidék talán egyik legrégebbi, grandiózus pincéjében, a hajdan volt Tarcali Királyi Pincében kóstolhatják meg. Bővebb információ: www.tokajiborkostolas.hu



SZENT ORBÁN KÖRMENET A BORVIDÉKEN

Kutatóintézetünk a Szőlő-levél II. évfolyamának 6. számában számolt be róla, hogy rátalált Monokon, a Sarlós Boldogasszony templomban Szent Orbán - azaz a III. században élt I. Orbán Pápa - földi maradványaira. Bár számos borvidéken, főként Franciaországban és Németországban a legfontosabb borvidéki szentként tartják számon és sok hazai borvidékünkön is nagy tiszteletnek örvend, a szent ereklyéi mégis elfeledve pihentek eddig Monokon, különösebb háborgatás nélkül. Az ereklyére nem volt könnyű rátalálni, kerülőút vezetett közeli nyughelyének felleléséhez. Ugyan haza irodalomban nem találtunk információt az ereklyéről, egy szlovéniai néprajzkutató írásában a Szent Orbánt övező tisztelet

néphagyományai közt rábukkantunk az ereklye említésére. A forrás pontosan megnevezte, hogy az ereklye Tokaj-Hegyalján, Monokon van elhelyezve. Ez alapján akadtunk nyomára és találtunk rá a szomszédban, a borvidék kis méltatlanul elhanyagolt településén.

Küldetésünknek éreztük, hogy felhívjuk a borvidék szereplőinek figyelmét erre a nagy kincsre, mely lelki megerősödést és nemzetközi jelentősége révén számos kapcsolatot is hozhat a borvidék számára. Épp ezért felvettük a kapcsolatot a Magyar Római Katolikus Egyház helyei szereplőivel, illetve a Tokaj bormarketingjét és a borkultúra ápolását zászlajára tűző Tokaji Borlovagrenddel és a Tokaji Borbarátnők Társaságával, hogy



1.ábra A Tokaji Borlovagrend tagjai is felsorakoztak az ereklye fogadására (fotó: Szerencsi TV)



2.ábra A Tokaji Borbarátnők Társasága kitartóan szervezte a zárandoklatot (fotó: Szerencsi TV)



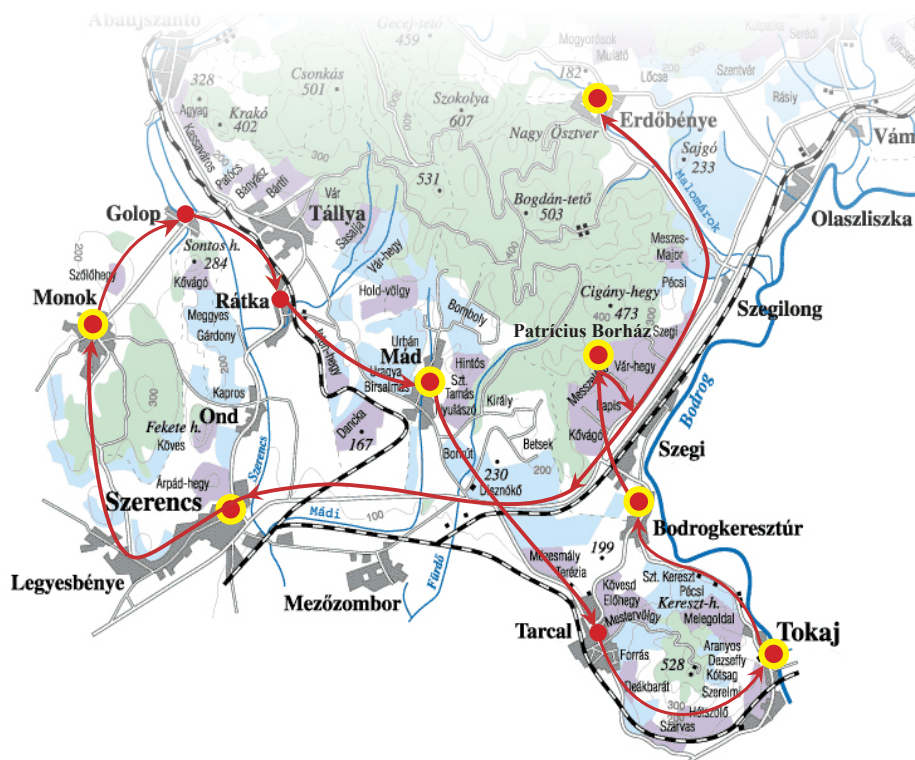
3.ábra Tarcalon az egykori vincellérképző épületéből kialakított Gróf Degenfeld Kastélyszálló udvarán találkozhattak az ereklyével a szent tisztelői (fotó: Szerencsi TV)

elérjük tárjuk kezdeményezésünket: egy nagyszabású, hagyományteremtő zárandoklat megszervezését, melynek során a Szent Orbán ereklye a borvidék fővárosába, Tokajba látogat, ahol a Római Katolikus Egyház lelki vezetői és a katolikus hívek, a hazai és a külföldi borlovagrendek, borászok, borkedvelők is összegyűlnek Szent Orbán napján tiszteletére és közbenjárást kérve. Ötletünk a borász szervezeteknél, valamint a monoki és tokaji plébánosoknál befogadásra lett, s ők vállalva a szervezés munkálatait a helyi polgármestereket és kulturális csoportokat is bevonva, komoly összefogással, rövid idő alatt egy nagyon színvonalas, a borvidékhez méltó körmenetet szerveztek meg. Az egyházi szertartás mellett az eseményt eddig komoly turizmust vonzó borászati események is kísérték, mint a Mádi Újbor Ünnep és a Tokaji Borfesztivál és az ereklye visszaútja során is számíthatunk borkóstolókra és az útba eső borászatok aktív részvételére.

Az ereklye 2013. május 25-én, Szent Orbán-napkor kelt útra ünnepélyes keretek közt Monokról, hogy négy településen áthaladva és köszöntésben részesítve aztán Tokajba, a Jézus Szíve Templomba érkezzen és itt két he-

tet eltöltve a borvidék névadó városában is leróhassuk tiszteletünket. Az ereklye hasonlóan ünnepélyes keretek közt szállítatik majd vissza Monokra. Visszaútjára **2013. június 8-án** indul Tokajból a templom 100 éves fennállásának tiszteletére **10:00 órától** tartandó ünnepi szentmisét követően. Majd Bodrogkeresztúron a Tokaji Borlovagrend fogadja **11:45-kor** borkóstolóval és a település nyitott pincéivel. **12:10-kor** a Patrícus Borháznál köszöntjük, azután Erdőbényén, a római katolikus templomban **13:00-kor** szentmisén kérjük közbenjárását. Továbbhaladva Szerencsen **15:00 órakor** találkozhatunk az ereklyével, hogy **16:00 órára** visszatérjen több mint 240 éves pihenőhelyére, a monoki Sárlos Boldogasszony templomba.

Ez úton is buzdítjuk Szent Orbán tisztelőit és a tokaji bor rajongóit, hogy csatlakozzanak a körmenethez minél többen, legyenek részesei ennek a közösségformáló eseménynek, melynek talán egyik legnagyobb értéke az összefogás a borvidéken. Reméljük, hogy a körmenet az évek során bővülni fog és Tokaj-Hegyalja minden településére kiterjed, s komoly vonzerőt jelent majd a hazai és a külföldi vallásos és borértő, borszerető emberek, közösségek számára.



● **Útvonal:** 2013.05.24. Monok - Golop - Rátka - Mád - Tarcál - Tokaj | 2013.06.08. Tokaj - Bodrogkeresztúr - Patrícus Borház - Erdőbénye - Szerencs - Monok

● **Megállóhelyek:** Monok, Mád, Tokaj, Bodrogkeresztúr, Patrícus Borház, Erdőbénye, Szerencs

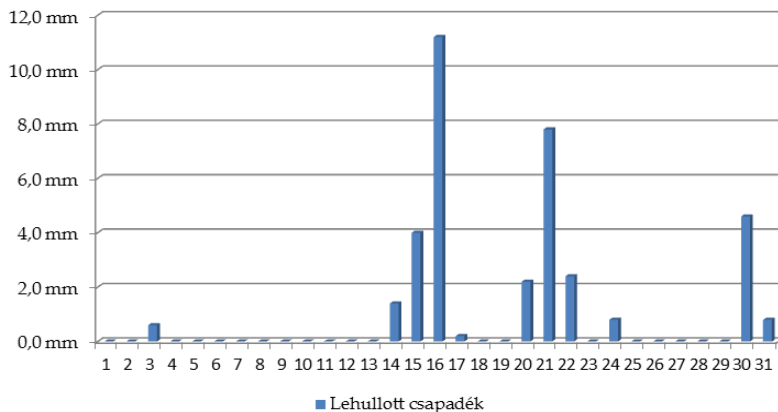
A 2013-AS ÉV EDDIGI METEOROLÓGIAI-SZŐLÉSZETI JELLEMZŐI

Fischinger Renáta

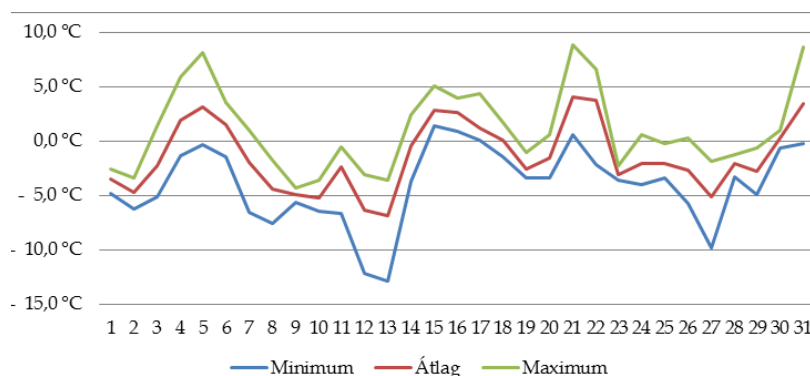
A 2013-as év megint úgy kezdődött, hogy érdemes róla beszélni. Már az idén is voltak időjárásbeli szélsőségek, akár az utóbbi évtized szinte minden egyes évében. Gondoljunk csak akár a március közepi hidegre. Az első öt hónap adatait tekintem át, annak fényében, hogy az milyen hatással lehet a szőlőművelésre. Az adatokat a tarcali kutatóintézet (TSZBK) területén, a Bakonyi dűlőben lévő meteorológiai állomás mérései, a met.hu által szolgáltatott adatok, a régiós hidrometeorológiai jelentések, valamint az intézet 1950-től gyűjtött évi meteorológiai adatai alapján készítettem.

JANUÁR

A téli csapadék jelentősen befolyásolja a növénytermesztést, mivel ilyenkor töltődik fel a felső talajréteg vízzel. A 2012-s őszi és a tél is csapadékos volt (őszi hónapok: 101 mm + december: 44 mm). Ez a 2012-es nyári szárazság után igazán kedvezőnek mondható helyzet 2013-ban is folytatódott, a januári csapa-



1. ábra Januári csapadék mennyiségek napi bontásban



2. ábra Januári léghőmérséklet napi bontásban

dékösszeg a kistérségben 36 mm, ami tavaly ilyenkor csak 17 mm volt (az ötven éves átlag 28 mm).

A talaj felső 50 centis rétege teljesen telített, de az 50-100 cm-s talajréteg is 98%-ban telített volt a térségben. Tavaly, 2012 januárjában közel 75%-os vízhiány volt a felső 100 cm-es talajrétegben.

A kihelyezett mérőállomás szerint 2013. január 13.-án volt a leghidegebb (-12,9°C) és január 21.-én a legmelegebb (8,9°C). A havi átlaghőmérséklet -1,3°C volt, ami majd egy fokkal hidegebb, mint az országos átlag, de a helyi meteorológiai adatsorból egyáltalán nem lóg ki, ugyanis az ötven évre vetítve a januári átlaghőmérséklet -1,5°C. Ebben a hónapban nem volt tartós hideg, ami károsító hatással lehetett volna a szőlőre.

FEBRUÁR

Februárban az ország egész területén az átlagosnál több csapadék hullott. A borvidéken ötven éves átlagban a februári csapadékmennyiség megközelítőleg 30 mm, de a mostani február igen csapadékos volt, így ennek több mint a duplája 75 mm hullott. Ennek jó része hó formájában érkezett február első felében. Az átlagos havi mennyiség egy nap alatt lehullott (február 2.-án), ekkor a nap végére 38 mm hó volt. A tavalyi februári csapadékmennyiség összesen 1,6 mm volt.

Februárban is még 92%-os volt a telítettsége a felső100 cm-es talajrétegeknek, tavaly ilyenkor 79 mm csapadék hiányzott a talajból.

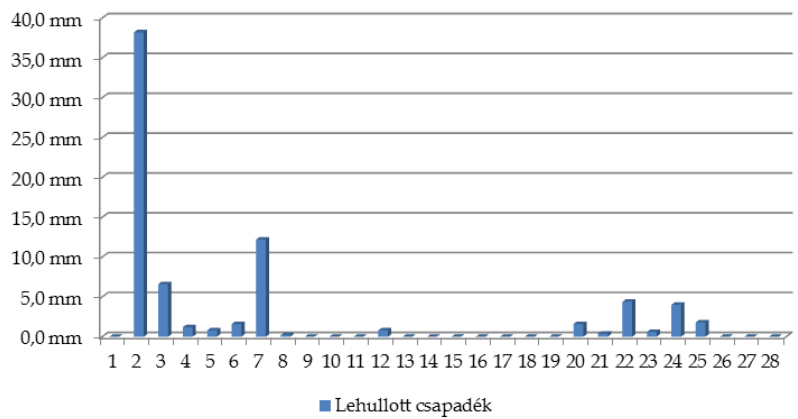
Nem volt komolyabb fagy, ami kárt okozott volna. A február havi középhőmérséklet $-0,5^{\circ}\text{C}$, ezt az értéket jócskán meghaladta az idei februári átlaghőmérséklet, ami $2,3^{\circ}\text{C}$ volt. Az országos területi átlagérték $1,8^{\circ}\text{C}$ volt, ami $1,2^{\circ}\text{C}$ -al magasabb az átlagnál. A leghidegebb nap február 11.-én volt ($-6,3^{\circ}\text{C}$) a legmelegebb pedig február 26.-án ($12,3^{\circ}\text{C}$).

MÁRCIUS

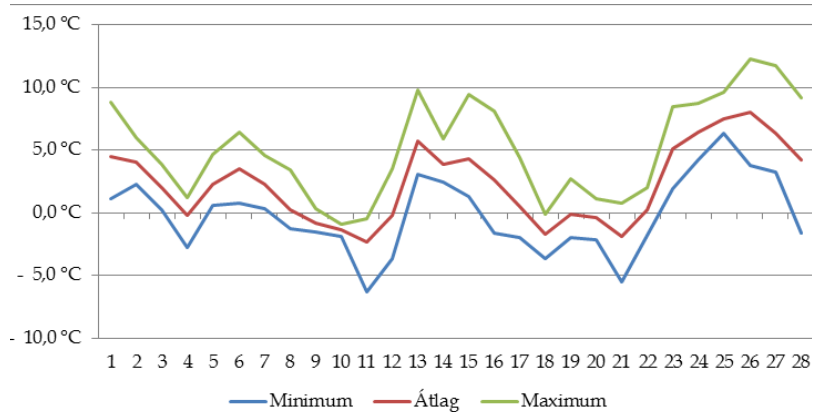
Az időszerű tavaszi mezőgazdasági munkákat, többek között a szőlő metszését, a lemosó permetezéseket, sokfelé akadályozta a változékony, csapadékos időjárás. Az enyhe időt követő erős lehülés, a hónap közepén kifejezetten hidegre forduló idő azonban kedvező volt, mert nem indult be a vegetatív fejlődés, ezért kisebb volt a kockázata hogy a későbbi fagyok miatt a növények károsodjanak. A lehülés után a sok eső, valamint a hó olvadása okozta plusz csapadékot a talaj nem volt képes befogadni, mert telített. A sár miatt nem lehetett haladni a tavaszi munkákkal.

A kigyűjtött ötven éves adatsorból számolt átlagos csapadékmennyiség 28 mm, melytől az idei jócskán eltért, a szokott mennyiség több mint kétszerese 65 mm volt, ennek jó része a hónap közepén hó formájában érkezett. 2012 márciusához képest is igencsak kiemelkedő volt a hónap csapadék tekintetében, ugyanis tavaly csak 1 mm volt.

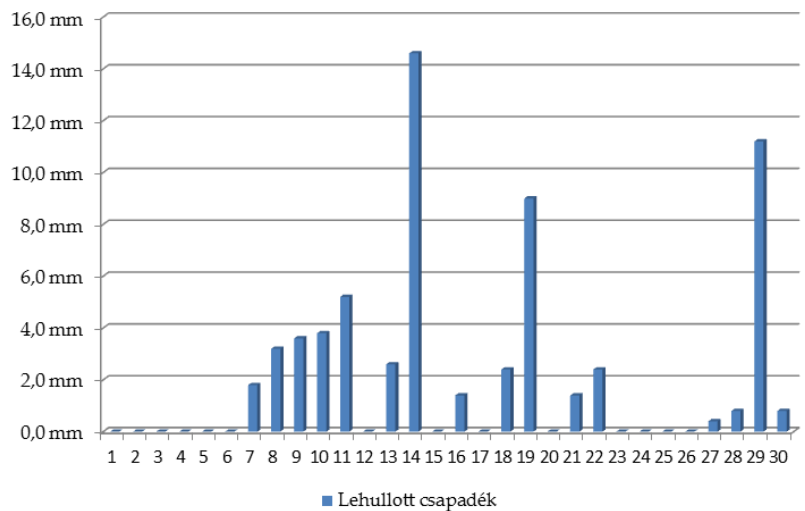
A borvidék márciusi középhőmérséklete (ötven év átlagában) $5,2^{\circ}\text{C}$ volt, amitől jelentős eltérést mutat az idei átlagos hőmérséklet ($2,9^{\circ}\text{C}$). Ez nagyrészt a hónap közepén fellépő télies időjárásnak és hóviharnak köszönhető. A leghidegebb március 17.-én volt ($-8,6^{\circ}\text{C}$), a legmelegebb pedig március 11.-én ($14,1^{\circ}\text{C}$).



3. ábra Februári csapadék mennyiségek napi bontásban

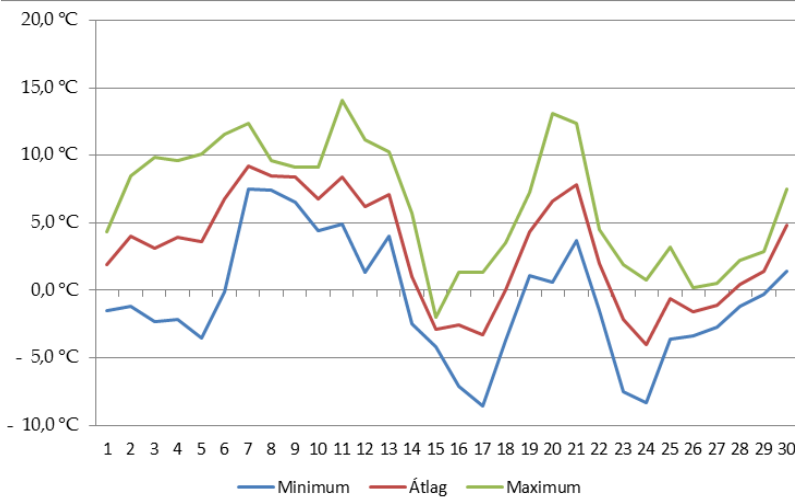


4. ábra Februári léghőmérséklet napi bontásban



5. ábra Márciusi csapadék mennyiségek napi bontásban

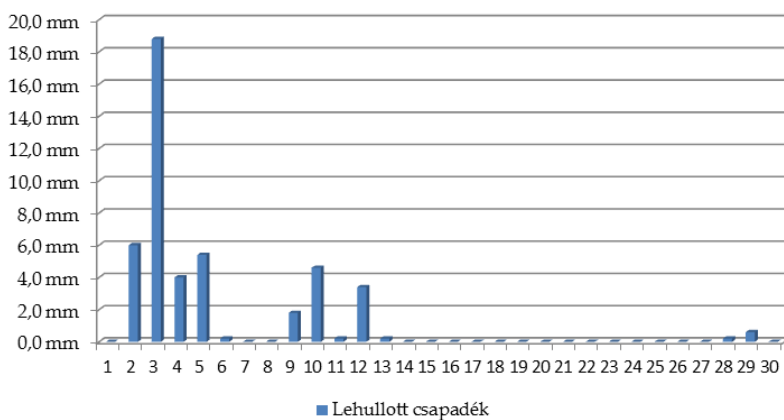
Az intézet vizsgálta a szőlőben előforduló esetleges fagyási károkat, de gyakorlatilag jelentéktelen mértékű fagykárrel kell számolni. A vizsgálat során a rügypikkelyek, illetve a kéreg alatt áttelelő atkákat is találtunk, de mivel ezek jó része ragadozó atka volt, így komoly fertőzéstől nem kellett tartani.



4.ábra Februári léghőmérséklet napi bontásban

ÁPRILIS

A szélsőségesen csapadékos, téliesen hideg kora tavasz után, április közepére igazi tavaszi időjárás alakult ki. A földek járhatósága csak lassan javult, különösen a kötött talajú területeken. Becslések szerint a 20 cm-es mélységig 40-50% alá csökkent a talaj nedvesség-



7.ábra Áprilisi csapadékmennyiségek napi bontásban



8.ábra Áprilisi léghőmérséklet napi bontásban

tartalma. Az 50-100 cm-es mélységben viszont még mindig 90% feletti volt a nedvességtartalom.

Az áprilisi csapadékmennyiség (összesen 45 mm) már közelíti a borvidéken megszokott átlagot (43 mm), és ettől a 2012-es mért adatok sem tértek el jelentősen (42 mm). A havi csapadék majdnem fele egy napon, április 3.-án hullott.

A hőmérséklet egyenletesen emelkedett a hónapban, (leghidegebb nap április 2. kicsivel fagypont alatt $-1,5^{\circ}\text{C}$ volt) habár a hónap végi nyári-as meleg nem megszokott (április 30. a legmelegebb nap $29,5^{\circ}\text{C}$ -al). Mindezekkel együtt is átlagosnak mondható, az ötven éves középhőmérséklettől ($11,5^{\circ}\text{C}$) alig tér el a 2013-as mért átlag: ($12,3^{\circ}\text{C}$).

A dinamikus melegedés, és a napos idő megtette a hatását, ugyanis a szőlő is ugrásszerűen fejlődésnek indult. A rügyfakadás az intézeti területeken a hónap utolsó harmadában (20. után) 3-4 nap leforgása alatt megtörtént, szinte az összes fajtánál. Ez a tavalyi fakadás intenzitásához képest kifejezetten gyors volt.

A hónap végére a korai fajták, mint a zéta és a sárgamuskotály már 6-8 lomblevelés állapotban volt, míg a később érő furmint és hárslevelű fajták csak 2, maximum 4 lomblevelés állapotban.

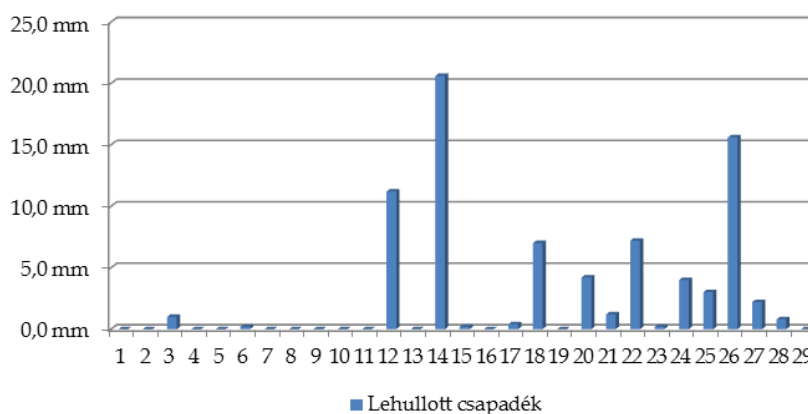
Az időjárás miatt a lisztharmat komoly veszélyt jelentett, emiatt 8-10 lomblevelés állapotban érdemes volt megelőzni az első permetezést.

MÁJUS

A hónap elején a nagyarányú felmelegedés hatására a fajták 8-10 lomblevelés állapotba kerültek. Bórszövetük a hirtelen növekedés miatt **vékony**, ezért a betegségekre érzékeny. A páratartalom is megemelkedett, ezért a lisztharmat fertőzéséhez ideálisak voltak a körülmények. A talaj felső 100 cm-nek nedvességtartalma a májusi hónapban 73-96% között ingadozott.

A hónap kifejezetten esős volt,

a második felében szinte egy nap sem volt csapadékmentes napfényes idő, valamint a relatív páratartalom is igen csak magas volt (a hónap kétharmadában 90% feletti), ez szintén kedvezett a lisztharmanak terjedésének. 103 mm csapadék hullott le összesen, ami az ötven éves átlag (53,6 mm) duplája, valamint a tavalyi mért érték (10,8 mm) tízszerese. A csapadék majd egynegyede (24 mm) egy nap alatt hullott le, május 30-án.



9. ábra Májusi csapadékmennyiségek napi bontásban

A hónap közepétől az esőzések és az állandó borultság miatt folyamatosan csökkent a hőmérséklet (átlaghőmérséklet 16,5°C), de az még így is az ötven éves átlagnak megfelelő volt (16,3°C). A hónap legmelegebb napja május 8.-a volt (28,6°C), míg a leghidegebb 23.-án volt (7,9°C).



10. ábra Májusi léghőmérséklet napi bontásban

A hónap utolsó harmadában a szőlőnél elkezdődött a **fürtmegnyúlás**. A szőlővirágzat, nem rendelkezik viaszréteggel, az epidermisz vékony, ezért kifejezetten érzékeny a kórokozókkal szemben. Az időjárás kedvező volt a fertőzések kialakulásához. A legtöbb birtokon két permetezésen vannak túl. A hónap végi lehűlés lassította a szőlő fejlődését, ezért a szőlő virágzása még nem indult meg. A hajtások mérete a korai szőlőknél eléri a 90 cm-t is, míg a kései fajták leginkább 40-50 cm-es hajtásokkal rendelkeznek.

Az eddigi időjárás alapján elmondható, hogy akár még jó évünk is lehet, hiszen nem volt egyetlen olyan lényeges momentum sem az első 5 hónapban, mely komoly kárt okozott volna a szőlőben. Egész Hegyalja várakozva tekint az év második felére, hiszen az évek óta elmaradt jó aszús termést az idei év kárpótolhatja.



11. ábra A Tokaj-hegy látképe a Mestervölgy dűlőből, januárban vagy márciusban?



12. ábra Sok borulatot láttak az idén a szőlők míg a napfényes tavaszra vártak

A TOKAJ-HEGYALJAI PINCÉK MÚLTJA, ÉRTÉKEI ÉS SORSA

Müller István

Tokaj-hegyalja Világörökségi Kultúrtáj meghatározó elemei a pincék, melyeknek összességét méltán nevezhetjük a vidék egyedi, nemzetközileg is jelentős, egyetemes értékének. A pincék nem csupán a fizikai valóságukban rejtettek, hanem mivel nem kellett utánuk adót fizetni, nem készültek róluk felmérések, nem szerepelnek önálló helyrajzi számmal. Sokszor előfordul, hogy az egyébként védett épület alatti pincéről a műemlékvédelmi hatóság nem gondoskodik, az a nyilvántartásukban nem szerepel.

A bor tárolására alkalmas pincék műszaki kialakításuk szempontjából sokfélék. Készítésük, bővítésük, felújításuk során mindig is fontos szempont volt a takarékoság, ezért díszítő elemekben csak a felszíni részei gazdagok. A föld alatt –a sötétben– a formai szépség helyett a gyakorlati használhatóság játszott inkább a szerepet, ezért ritkaság számba mennek az egyedi kialakítású belső terek. A XX. században a pincék villamosítását sok esetben követte azok bővítése, a régi falak lekaparása, vagy boltozással való eltakarása. Így a régi idők nyomait ma már kevés helyen lehet megtalálni. Hasonlóan sok mindent eltakar a falakat borító pincepenész, a *Cladosporium cellare*.

A PINCÉK JELENTŐSÉGE

A jó pince különösen fontos volt, amikor semmilyen műszaki berendezés nem állt rendelkezésre a hűtésre, fűtésre, a légtér fertőtlenítésére. Az, hogy hőmérsékletük év közben csak néhány tized Celsius fokot ingadozik, igaz más föld alatti tárolókra, melyek legalább tíz méterrel vannak a talaj felszíne alatt. A tokaji borászok nem elégedtek meg ennyivel. Olyan északra nyíló ajtajú, meredek lejáratú pincéket építettek, amelyek a jégbarlangokhoz hasonlóan megőrizték a tél hidegét. Az erjesztésre sokszor a felszín közeli, melegebb előteret használták, ha pedig azt akarták, hogy az édes bor ne erjedjen, a pince legmélyebb, leghidegebb részében tárolták. Szellőzőket fűrtak a légcserre elősegítésére.

Ha kellett, azokat bedugaszolták, a pinceágak közötti huzatot ajtók zárásával és nyitásával szabályozták a páratartalom megőrzésére vagy csökkentésére.

A pincék falát a pincepenész a *Cladosporium cellare* fajra alapuló szimbiózisban élő gombák és penészek borítják. Ezek jellemzője, hogy nincs „penész szaguk”, illatuk semleges. Ennek az óriási felületnek a hatása mind a páratartalom szabályozása, mind a káros élesztők és baktériumok kiszűrése szempontjából kedvező.



1-3.ábra Balra szellőző egy mádi pincében, középen egy másik téglával bélelve Sátoraljaújhelyen és jobbra a szellőző felszíni lezárása, az úgynevezett léleklyuk Tarcalon

A tokaji pincék egy része egyidős a gótikus katedrálisokkal, és azokhoz hasonlóan az elmúlt évszázadok embere tovább bővítette azokat. Így érthető, hogy amikor az UNESCO a világörökség részévé nyilvánította a Tokaj-hegyaljai Kultúrtáját, a legnagyobb számban a pincesorokat, pincerendszereket nevesítette.

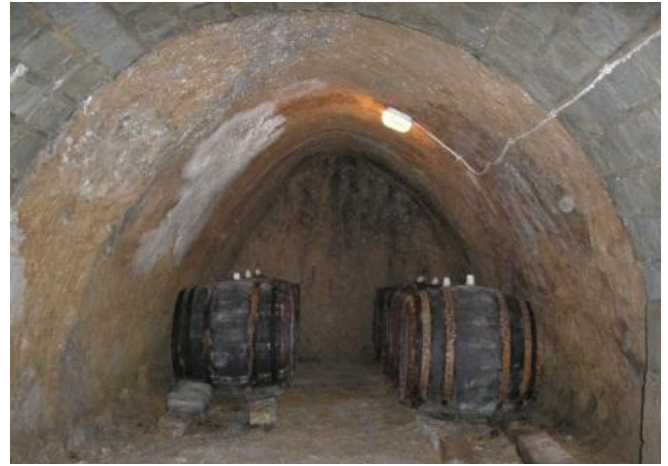
A pincék felszíni bejárata mögötti értékek azonban rejtve maradnak, azok nem láthatóak úgy, mint a felszín épületei, természeti értékei. Így előfordulhat, hogy amíg a 150 éves felszíni épület műemlék, alatta az 500 éves pinceről nem is tud a közvélemény, sőt a hatóságok sem. Magukról a pincékről sincs megfelelő nyilvántartás, nemhogy a bennük levő egyedi értékekről.

A helyi lakosok, az itt működő vállalkozások, az építészeti és műemléki hatóságok számára rendkívül nagy jelentőségű lenne, ha létezne egy pincekataszter. Az egyes föld alatti járatok helyzetének ismerete nélkül elképzelhetetlen állaguk megóvása, illetve a felszíni épületek, a felszín, és az ahhoz közeli építmények – utak, vezetékrendszerek – károsodásának megelőzése.

Sajnos az elmúlt 50-60 év fejlesztései sok kárt okoztak a pincékben. A ház és kerítésépítések során átvágták a vízzáró rétegeket. A víz-és csatornahálózat szivárgásai áztatják a pincéket. Nem is beszélve a szennyvízszikkasztókról. A felszín jelentős hányadának leburkolása bizonyos helyekre koncentrálna a csapadékvizet. Ezzel párhuzamosan a növekvő gépjármű forgalom okozta rázkódások hatására a pincebeomlások száma megnövekedett. Az állami segítség általában csak a közvetlen élet és balesetveszély esetén jelent meg egy betonmixer kocsiban, végleg betömődélve a beszakadt pincerészt. Boltozatos megerősítésekre is került ugyan sor, de a megelőzésre nem alakult ki rendszer. Csak Tállya esetében készült el az elkerülő út a túlsúlyos járművek számára.

Az újonnan ásott, vagy boltozat letisztítása, újrafaragása után sok helyen látszanak a különböző eredetű, színű kőzetrétegek.

A talajhatás, a talajíz és a terroir az utóbbi évek mágikus szavai, amelyek értékelhetők a bor illat, íz, zamat élményében, de nehezen köthetők valamilyen vizuális, verbális élményhez.



4.ábra Gótikus ív, későbbi félköríves boltozattal Erdőbényén



5.ábra A pincefolyosó bővítése során előkerült rétegek Tállyán



6.ábra Újonnan ásott pince Herceggátton

7.ábra Vulkanai utóműködésből származó hidrotermális oldat kiválás Bodrogkeresztúron. Gyakori a tufába ágyazódott természetes üveg, az obszidián is.



Látjuk a tokaji termelők kőkiállításait, vagy azt, amikor egy-egy borkóstolóra 200-300 km-re is magukkal visznek néhány marék követ a jellegzetes dűlőikből. Ezek a kőzetek sokszor a pincék falán is bemutatathatóak lennének, csak egy-egy szakaszon le kellene takarítani a pincepenészt, vagy meg kellene hagyni egy „ablakot” a boltozásban, ahol látszanak a rétegek.

Az úgynevezett utóvulkáni tevékenység nyomai is bemutatathatóak a pincében. A felfelé haladó forró víz lehűl, és az oldott ásványi anyagok kiválnak. Ezek közül a vas és mangán vegyületek látványosan sárga és barna színre festik a tufát. Gyakori a tufába ágyazódott természetes üveg, az obszidián is.

A pincéket három fő típusba sorolhatjuk. Ásott, bányászott pincék, felülről mélyített, majd boltozattal zárt csarnok pincék, felhagyott bányauregékben kialakított (terem) pincék.

Az ásott, bányászott pincék eredetileg többségében boltozás nélküliek lehettek az altalaj típusától függetlenül. A puhább lösz is képes alátámasztás nélkül 1,5-2 méteres ívet megtartani, a vidékre jellemző tufák akár 3-5 méter széles folyosókat is. Történeti szempontból érdekes lehet ezeknek a falán megvizsgálni az eredeti szerszámok nyomát, illetve tanulságos lehet kideríteni, hogy később a boltozásra használt kő, téglá honnan származott.

A csarnokpincék egy része a bortároláson kívül más funkciókat is ellátott, mint terményraktár, istálló, imahely.

Ritkaságnak számítanak a kőporbányászat után hátramaradt üregben kialakított terempincék.

Az ásás során jobbágyi munkát, robotot használtak. A XVII-XVIII. században jelentek meg a felvidéki – német – telepések, az úgynevezett mánták, főleg Metzenzéfről, akik híresen jó munkát végeztek a pinceásáson kívül a támfalépítésben is.

A kezdetektől a pincében fáklyával, gyertyával világítottak, csákányokkal, kalapáccsokkal, vésőkkel dolgoztak, és a tűzvetés módszerével előkészített szakaszokat is kézzel kellett kiigazítani. Tűzvetés alatt értjük azt, hogy a tüztől felhevült kőre öntött víz a hirtelen lehűtésével repesztette a legkeményebb sziklát. A törmelékot kosárban, kéz-



8.ábra Boltozás nélküli ív löszös agyagban Abaújszántón



9.ábra Legalább 400 éves pince Mádon



10.ábra Pótlólag aláfalazott ív Mádon

11.ábra Fara-
gásnyomok
a tufában,
Erdőbénye



ben hordták ki a pince lejárata elé, vagy kürtő oldalából kiálló fokokon állva, egymásnak nyújtva, dobva adták fel a kosarakat.

A boltozásra, a szellőzők „kéményszerű” falazatára egyaránt faragott követ használtak. Ennek több oka is volt. A kő nagyobb teherbírású volt, és gyakorlatilag korlátlan mennyiségben állt rendelkezésre a közelben. Nem csak a kő, de a kőfaragó munkája is olcsóbb volt, mint a tégláégetés. Ez a helyzet csak a XIX. században változott meg. A téglahasználata elsősorban a felújításokra és a felszín közeli, épület alatti terekre volt jellemző.

A PINCEK JÖVŐJE

A pincék jövőjét döntően befolyásolja az, hogy miként tudjuk megóvni állagukat elsősorban a felszíni hatások –vízbeszivárgás, rázkódás– ellen. Gazdasági szempontból a hagyományos pincék magas fenntartási költsége jelent kihívást. Még nem látható előre, hogy az alacsonyabb építési és építmény-karbantartási költségű korszerű felszíni épületek mennyire veszik át a hagyományos pincék szerepét. Ezeknek jelentős hátránya a nagy

Ezeket a feladatokat egységes megközelítésben kell elvégezni értékcsoportonként. A felszíni hatások és a meggondolatlan átalakítások valamennyi értéket fenyegetik. Részben mások a gondok és a megoldások a geológiai, az építészeti-műszaki illetve a kultúrtörténeti értékek esetében. Valamennyi esetben azonos viszont, hogy először fel kell ismerni, hogy mik is ezek az értékek, majd pontos felmérés, lista készítendő róluk a pincekataszterrel együtt. Ennek során a borvidék lakosságát meg kell nyerni, hogy megismerjék, majd tudatosan védjék azokat – egyéni felelősséget is vállalva – legyenek pincetulajdonosok, építkezők, vagy akár építési vállalkozók. Csak egy ilyen alapos előkészítés alapozhatja meg a védelem alá helyezéseket, a hatósági feladatokat, illetve teheti hatékonyvá a támogatások felhasználását.

Egyes vélemények szerint a saválló acél tartályok és a szabályozott légterű felszíni bortárolók korában a hagyományos tokaj-hegyaljai pincék jelentősége technológiai szempontból csökken. A kitűnő minőségű termék, a bor mellé – ahhoz, hogy komoly árat fizesse-

nek érte – nyilvánvalóvá kell tenni egyediségét, történeti háttérét. Erre kínál lehetőséget a Tokaji Világörökségi Kultúrtájon belül a föld alatti, rejtett világ. A pincék romantikus világa nem csupán a sötétséggel, a gyertyafénnyel, a pincepenésszel, hanem az egyedi, a Tokaji Borvidékre jellemző értékek tudatos bemutatásával is újabb fogyasztókat, híveket hozhat a bornak. Azért is kell kiemelt figyelmet szentelni a Kezelési Terv készítése során a pincékre, mert kultúránk ehhez kapcsolódó részét nem csupán unokáink számára kell megőriznünk, hanem fokozottan kell felhasználni a tokaji bor elismertsége érdekében.



12.ábra Legalább 30 m³ leszakadt szikla Mádon

Javasolt irodalom

- Almássy K. 1990. Régi kisemberek borpincéje a szakember szemével. In: Tokaj-hegyaljai Kalendárium. 1991. Miskolc, BAZ megyei Közművelődési Módszertani Központ, 145-149.
- Bakó F. 1997. Pinceformák - Történeti összefüggésben. Néprajzi Látóhatár VI.
- Boros A. R. 2011. Ha a bortemplom mesélni tudna.
- Dlusztus I., Kaiser O. 2005. Borpincék. Budapest, Alexandra kiadó
- Csorba Cs. 2012. A hegyaljai borfalvak és városok műemlékei. Kézirat
- Csorba Cs. 2012. Sátoraljaujhely Városkönyve. 750 év krónikája. Sátoraljaujhely,
- Illés I. 2011. Földalatti mennyország. Zemplén Televízió, <http://video.zemplentv.hu/?p=2434>
- Janky F., Kérey Cs. 2011. Borospincék – Borkészítés, Borvidékek. Budapest, Cser kiadó,
- Fogarasi T. 1981. Borsod-Abaúj-Zemplén megye műemlékei, műemlék jellegű és építészeti emlékei. Kézirat,
- Frisnyák S. 1989. A tokaj-hegyaljai borpincék földrajzi vázlata. In.: Bencsik J., Szappanos E. (szerk.) Tokaj és Hegyalja I, Miskolc, 45-65.
- K. Pintér T. 2011. Tokaj-hegyalja építészeti öröksége. Miskolc, Milagrossa Kiadó
- Laposa J., Dékány T. 2005. Borospincék mélyén (Nevezetes magyar borpincék). Budapest, Corvina kiadó
- Laposa J. Dékány T. 1999. Pincejárás (Utazás a magyar borok világában). Budapest, Mezőgazda Kiadó
- Papp M. 1985. A tokaji. Budapest, Gondolat Kiadó,
- Papp M. 1992. Tokaji pincék (1968). Megjelent a "Tokaji tanulmányok" című kötetben. Tokaj, http://www.satoraljaiujhely.hu/varos/file/ha_a_bortemplom_meselni_tudna.pdf



IMPRESSZUM

Kiadja: Tokaji Borvidék Szőlészeti és Borászati Kutatóintézet

Elérhetőség: 3915 Tarcfal, Könyves Kálmán út 54., Pf. 8.

Telefon/fax: 06 47 380148

Felelős szerkesztő: Dr. Bihari Zoltán

Szerkesztő: Somogyi Krisztina

Amennyiben nem szeretné többet kapni a hírlevelet, vagy éppen ellenkezőleg, mások számára is elérhetővé szeretné tenni, akkor írjon egy levelet a következő címre:

info@tarcalkutato.hu

Mindenkit bízunk arra, hogy ha olyan információja, híre van, amit szeretne közhírré tenni, küldje be hozzánk és a hírlevélben megjelentetjük.



VIDÉKFEJLESZTÉSI
MINISZTERIUM



TOKAJI BORVIDÉK
Szőlészeti és Borászati Kutatóintézet