

# MATSZET

ÉPÍTÉSZELET | ÚJDONSÁGOK | SZERKEZETEK | RÉSZLETEK

**TÉMA:**

A kis házaktól a kisházakig  
Előszoba helyett  
| közös gang?

Három kislakás,  
| japán módra  
A kisvárosban rejlő  
| kortárs karakter

Rétegződés  
| a korszakok között  
Vadregényes élettér  
Hűvösvölgyi fák között

**TÁRSASHÁZ**



Az energiahatékonyság  
többé nem stílus kérdése!



**D4RK** [ FEKETE ÉS SZÜRKE  
TETŐKHÖZ ]



**R3D** [ TÉGLAVÖRÖS  
TETŐKHÖZ ]

Válasszon stílusához illő napelemes tetőcserepet, a fekete  
GENERON DARK mellett, mostantól vörös GENERON RED változatban is!



[terran-generon.hu](https://terran-generon.hu)

**TERRÁN**<sup>®</sup>  
**GENERON**  
a naprakész tetőcserep



—A társasházat hajlamosak vagyunk modern dolognak tekinteni, pedig már a római jogban is vannak előzményei, például egy épület emeletei lehettek külön-külön tulajdonban. Az „emeletjog” a mediterrán térségben egészen a huszadik századig gyakorlat volt. Nem keverendő össze a társasház a hatalmas bérházakkal, az insulákkal, melyek tehető polgárok tulajdonában álltak, és legtöbbször alul üzletek, felette elegánsabb, majd egyre olcsóbb lakások következtek, akár 10-12 emelet magasságban. Ezekben meglehetősen nyomorban éltek szegényebb rétegek.

—Magyarországon az első világháború óta szabályozott a társasházak jogi konstrukciója, de igazán a rendszerváltás után, a korábbi államosított bérházak „társasházassítással” vált általánossá, főleg a nagyvárosokban. Ekkor társasházakká váltak még azok a panelépületek is, melyekben eredetileg az állam (vagy a szövetkezet) volt a – meglehetősen mostoha – „háziúr”.

—A lakások jelentős része ma társasházban van, és bár a rendszerváltáskor sokan gondoltuk, a panelok után végre ismét a polgári irányba mozdul a lakásépítés, az összkép inkább csak színesebb lett, mint jobb. Lapunkba a minőségi és különlegesebb épületek kerültek be természetesen, de csak remélni tudjuk, hogy a nagy lakóegyüttesekben is lassan emelkedni fog – Bitó János találó kifejezésével – az egy négyzetméterre jutó gondolatok száma.

Jupiter- és Ganümedész-ház,  
Festmények insulája, Ostia, Róma  
Fotó: Nashvilleneighbor/Wikimedia

CSANÁDY PÁL

#### IMPRESSZUM |

Kiadja az Artifex Kiadó Kft., 1119 Budapest, Pajkos utca 28. | 36-1-783-1711 | info@artifexkiado.hu | www.tervlap.hu, www.epitesimegoldasok.hu, www.artifexkiado.hu, www.cpr.hu, www.epitkezés.info.hu, www.kamaraikepzesek.hu | ISSN 2061-2710 | Terjesztő: Magyar Posta Zrt. | Hirdetésfelvétel, termékek: Sárdy Csaba 36-20-240-7232 | Alapító-főszerkesztő: Szende Árpád | Főszerkesztő, felelős kiadó: Csanády Pál 36-20-312-4514 | Főszerkesztő-helyettes: Ware-Nagy Orsolya | Szerkesztő: Dobossy Edit | Szakmai tanácsadók: Csajbók Csaba, Vukosavljev Zorán, Wesselényi-Garay Andor, Gáspár László, Katona Vilmos, Nagy Sándor, Czigány Tamás (Győr), Lengyel István (Debrecen), Patartics Zorán (Pécs), Ripszám János (Siófok) | Lapterv: Salt Communication Kft. | Tördelés és nyomdai előkészítés: Csányi Tamás, xfergrafika.hu | Nyomda: Virtuóz Globál 30 Kft. | Olvasószerkesztő: Sólyom Beáta | Előfizetés egy évre: 7 900 Ft, két évre: 12 900 Ft, három évre: 17 900 Ft. Előfizetés kizárólag elektronikusan a terlvap építés közösségi portálán keresztül: www.tervlap.hu | Az építészeti alkotásokat bemutató cikkek lektoráltak. E lapunk címlapgrafikáját Brassai Csenge, Brassai Katalin Anna, Varga Luca készítette.

# Tökéletes vágási megoldások nagy méretű fémszerkezetekhez

Az alapoktól a végeredményig, minden munkafolyamatunk mögött precizitás és folyamatosan ellenőrzött minőség áll. Legyen szó vágási megoldásokról, felület előkészítésről, festésről vagy acélszerkezet hegesztéséről, minden lépést a legnagyobb gondossággal tesszük meg. A nagy átmérőjű és nagy méretű fémszerkezetek darabolására is van megoldásunk!

A GINOP\_PLUSZ-1.1.2-21-2021-00010 projekt keretében megvásároltuk a Jumbo LT24 típusú automata csőlézer vágógépet, mellyel a nehezen mozgatható vagy nagy tömegű darabokat is nagy pontossággal tudjuk megmunkálni. A fejlesztéssel termelésünk nagymértékű növekedést (160 t-ról 600 t-ra/hó) tud elérni, így a belföldi és a külpiazi jelenlétünket is erősítjük. A feltételeken vissza nem térítendő európai uniós támogatás összege 406 500 000 Ft.



Jumbo-LT24-12500

## Vass Acélcarnok Kft.

8154 Polgárdi-Bálintmajor, Béke utca 1.

Tel.: +36 22 502 090 • Email: info@vasslaser.hu

www.vasslaser.hu

## A FÉMMEGMUNKÁLÁS MINDEN RÉSZFELADATÁRA VAN MÁR GYÁRTÓI ESZKÖZÜNK:

- Jumbo LT24 cső- és profil csőlézer vágó gép **25 mm vastagságú, 610 mm átmérőjű és 12 méter hosszúságú csövek és profilok vágását teszi lehetővé.**
- 3D lemez megmunkáló **plazmavágó gépünk a 3000 mm×6000 mm** táblából is ki tudja vágni az alkatrészeket.
- A hídaruval felszerelt szelemenyártó üzemünkben horganyzott, furatokkal ellátott C és Z szelemenek készülnek, különböző hossz-méretben.
- A lemez megmunkálás CNC vezérlésű élhajlító géppel történik.

## A FÉMMEGMUNKÁLÁS MINDEN LÉPÉSÉT BIZTOS TECHNOLÓGIAI TUDÁSSAL VÉGEZZÜK:

- Precíziós darabolás
- Acélszerkezetek hegesztése
- Fémfelületek előkészítése
- Festés



For you to create



Fundermax

### Max Compact Exterior

A design új világa minden homlokzathoz

- Hosszú élettartam az időjárásállóságnak köszönhetően
- UV-álló, karcálló, ütésálló és könnyen tisztítható
- Maximális tervezési szabadság a 132 dekornak és a kétoldali dekoratív felületnek köszönhetően
- 5 gyártási méret teszi lehetővé a hatékony anyagfelhasználást
- Egyedülálló matt megjelenés az új Paragon (NP) felülettel



## TARTALOMJEGYZÉK

TERMÉKEK			
04	Könnyű lejtelemek lapostetőre		
06	Itt a piros, ami valódi zöld választás		
08	Festhető és vakolható szigetelőhabarcs		
MAI SZEMMEL			
09	Csipkeházak, Zalaegerszeg   (1972-1978)	Vadász György	Molnár Anikó
A PRO'			
10	Bárány vagy farkas?		Pokol Júlia
METSZET			
12	A kis házaktól a kisházakig	Laktérminimumok Keszérúszeren   Óriszentpéter	U. Nagy Gábor, Orova Marcell Wesselényi-Garay Andor
KÜLHON			
20	Előszoba helyett közös gang?	A nagyvárosi kortárs cohousing modell téralakítási jellemzői Barcelonától Bécsig	Babos Annamária
26	Vadregényes élettér - lakás mint városi identitás	Wildgarten   Bécs	Enrique Arenas Laorga, Luis Basabe Montalvo, Luis Palacios Labrador Szabó Árpád
32	Három kislakás, japán módra	Cuadro Nakano North   Tokió, Japán	Ryuichi Sasaki Ware-Nagy Orsolya
TÉMA: TÁRSASHÁZ			
38	A kisvárosban rejő kortárs karakter	Tömbrehabilitáció Balatonfüred Ófalujában	Varga Tamás DLA Wettstein Domonkos
44	Rétegződés a korszakok között	Mester utca 43. lakóépület bővítése   Ferencváros, Budapest	Dobos Botond Zsolt DLA Dormán Miklós
50	Hűvösvölgyi fák között	Hűvösvölgyi út 151. B   Budapest	Déri Dániel, Pásztor Ádám Nagy Csaba
TERVPÁLYÁZAT			
56	Seoripul nyílt művészeti archívum		Márkus Péter
ZÖLD OLDALAK			
58	Energiahatékony épületfelújítás a gyakorlatban	Egy kézikönyv összeállításának tapasztalatai	Csapó Balázs, Huszár Daniella, Kim Donát
AKTUÁLIS			
60	Értékalapú építészet	Építészkongresszus 2024	Timon Kálmán
64	Abstracts		
66	Tervezők   Szerzők		
68	Ciki	Szolgálati közlemény építési terméket reklámozók részére	csépé

### KORSZAKALKOTÓ ÚJDONSÁG FELÚJÍTÁSOKHOZ

**Az Ursa legújabb innovációja az Ursa Tectonic HT ásványgyapot hőszigetelő lapokból készített lejtésképző elemcsalád. Ezek az elemek ék alakban vágva, vonalra és/vagy pontra lejtő kialakítással készülnek és - köszönhetően a speciális gyúrt szálszerkezetnek - egyedülálló méreteken gyárthatók.**



01

—A lapostetők az időjárásnak legjobban kitett épületszerkezetek közé tartoznak. Egy régi lapostető U-értéke körülbelül  $0,4 \text{ W/m}^2\text{K}$  körüli, tehát hővesztése 235-240 százalékkal nagyobb a téli fűtési szezonban, mint a jelenlegi elvárt minimum követelmény. A szabvány ma  $U_{\min} = 0,17 \text{ W/m}^2\text{K}$  értéket ír elő, ezért napjainkban minimum 20-24 cm hőszigetelés beépítésére van szükség. Ha ennél gyengébb hőszigetelés van a régi tetőn, és a nedvesség elleni szigetelés is felújítást kíván, akkor komplett hőszigetelő és új nedvesség elleni szigetelőréteg készítése az egyetlen megoldás.

#### TETŐTEHERBÍRÁS KONTRA SZIGETELÉSI ÖNSÚLY

—Az eredeti, statikailag a régi elvárásokra méretezett tetők általában nem bírnak már el nagyobb terhelést. Ilyenkor olyan termék beépítése javasolt, amellyel a lehető legkevesebé terheljük a tetőt, és mozgatása, beépítése is könnyű. Ilyen az Ursa Tectonic HT Flatroof termékrendszere: az elemek teherbírás és önsúly aránya - a speciális gyúrt szálszerkezeti kialakítás miatt - kiemelkedő. A kiváló ( $0,037 \text{ Wm}^2\text{K}$ ) hőszigetelő értékkel rendelkező Ursa Tectonic HT

választása a szállítási költségeket és a helyszíni anyagmozgatás munkáigényét is előnyösen befolyásolhatja.

#### DE MI LESZ A TETŐ LEJTÉSÉVEL?

—A lapostetőknél a vízfolyás érdekében mindig kell 2-3 százalékos lejtést kialakítani. Amennyiben a teherhordó szerkezet vagy az alépítmény ezt nem biztosítja, akkor ennek megoldására szolgál az ék alakú lejtésképző elem. Gondoskodni kell arról is, hogy - a tető méretétől függetlenül - a tetőnek legyen minimum két ponton vízösszegyűjtése és levezetése, valamint hogy a víz útja ne haladja meg a tető felületén a 10 métert.



02

—Az Ursa szakembereinek legújabb innovációja az Ursa Tectonic HT ásványgyapot hőszigetelő lapokból készített lejtésképző elemcsalád. Ezek az elemek ék alakban vágva, vonalra és/vagy pontra lejtő változatban készülnek és - köszönhetően a különleges szálszerkezetnek - egyedülálló méreteken gyárthatók. A maximum  $1200 \times 2000 \text{ mm}$ -es elemek könnyűek, könnyen mozgathatók és beépíthetők. Más lejtelemekkel összevetve - ahol számos darabból áll össze a lejtésképzés - a mindössze néhány elemből összeállított HT lejtelemknél jelentősen egyszerűbb a lapok sorrendjének értelmezhetősége, így a lerakás is számottevően gyorsabb.

—A vízlevezetésben fontos szerepet játszhatnak az Ursa Tectonic HT lejtéskorrekciós hőszigetelő elemek, melyek külső (vonal menti) vagy belső (tölcsérelv szerinti)

vízgyűjtéssel és kivezetéssel/levezetéssel csapadékelvezetésre alkalmas szigetelőtestek.

—Az Ursa Tectonic termékek minimum 80 százalékban újrahasznosított alapanyagokból készülnek, azaz maximum 20 százalékban tartalmaznak frissen kitermelt alapanyagot, így gyártásuk jóval kisebb környezetterheléssel jár, mint az egyéb ásványgyapotoké.



03

Ez kiemelten fontos tényező nemcsak a mindennapok életminőségének megóvásában, hanem akkor is, amikor a szigetelendő épület BREEAM, LEED minősítésre pályázik. [x]



- 01 Ha a teherhordó szerkezet vagy az alépítmény nem rendelkezik megfelelő lejtéssel, jó megoldást nyújt az Ursa Tectonic HT termékcsalád ék alakú lejtésképző eleme
- 02 A vízlevezetésben is fontos szerepet játszanak az Ursa Tectonic HT lejtéskorrekciós hőszigetelő elemek, melyek vonal menti vagy tölcsérelv szerinti vízgyűjtéssel csapadékelvezetésre alkalmasak
- 03 Attikaelem



GYÁRTÓ |  
Ursa Salgótarján Zrt., Budapest

A FILMSZEMLE HELYSZÍNE:

Etele Plaza Cinema Prémium – 1115 Budapest, Etele út 68. (5. emelet, mozgólépcsővel)

AZ ESEMÉNY IDŐPONTJA:

2024. május 14.

CADORO

# ÉPÍTÉSZE TETI ANIMÁCIÓS FILMSZEMLE

Legyen látható és elismert az építészeti animációkban/vizualizációkban megjelenő művészi teljesítmény!

## ZSŰRITAGOK:

**Asbót Kristóf,**

filmrendező, belsőépítész – Fuga

**Brovinszki László,**

animációs filmrendező,

művésztanár – MOME

**Fábry Sándor,**

alkotó, dramaturg

**Kollarik Tamás,**

filmes szakember,

producer – MMA-MMKI

**Répás Ferenc,** építész,

egyetemi docens – BME

A RENDEZVÉNY HONLAPJA:



[cadoro.hu](http://cadoro.hu)

Beadási határidő:

2024. április 14.

FŐTÁMOGATÓ:

 lumion

TÁMOGATÓK:



ALUKÖNIGSTAHL

 GRAFCOM  
MEDIA KFT.

 CONTEST  
contest made easy

# ITT A PIROS, AMI VALÓDI ZÖLD VÁLASZTÁS

MÁR ÚJ SZÍNEN IS KAPHATÓ A NAPELEMES TETŐRENDSZER



- 01 Mivel továbbra is a vörös és piros árnyalatú cserépfedések a legelterjedtebbek, a Terrán kifejlesztette a Generon RED-et, vagyis a piros napelemes tetőrendszert
- 02 A szolárpanelek homogén felület alkotnak a piros árnyalatú cserepekkel, ugyanakkor egy olyan újonnan fejlesztett réteggel készülnek, amely meghosszabbítja a termék élettartamát

**A megújuló energiaforrások iránti élénk érdeklődést jól mutatja, hogy az elmúlt évben több háztartási napelemrendszert állítottak üzembe, mint az azt megelőző két év során összesen. A Terrán új távlatokat nyitott meg a fenntarthatóság útján a Generon napelemes tetőrendszerrel, az idei évet pedig egy továbbfejlesztett, színes verziójával köszönti a Generon cégcsoport.**

## MEGUGROTT A HÁZTARTÁSI NAPELEMRENDSZEREK SZÁMA

—A klímaválság és a fenntarthatóbb élet iránti igény a megújuló energiaforrások felé irányította a figyelmet. A környezettudatosság erőteljes térhódítását jól érzékelteti, hogy a háztartási méretű napelemrendszereknek a korábbi várakozás szerint Magyarországon 2030-ra kellett volna elérniük a 200 ezres darabszámot, végül azonban ez a cél már tavaly megvalósult. 2023-ban minden korábbi évnél többet, összesen 85 ezer darab, 50 kilowatt alatti teljesítményű rendszert telepítettek. A háztartási napelemrendszerek összesített kapacitása így egyetlen év alatt 2300 megawatt fölé emelkedett. Ha az összteljesítményt nézzük, akkor pedig eléri a teljes hazai kapacitás 40 százalékát.

—A tendencia a világon szinte mindenhol hasonlóan alakul, azaz egyre többen érznek felelősséget a bolygó iránt, és hívják segítségül a tiszta energiaforrásokat. Itthon a több mint százéves Terrán napelemes tetőrendszerével kínál megoldást a zöldenergia-termelésre, a Generon egyszerre tölti be a tetőtől elvárható védelmi funkciót, és termel energiát a családok számára. A cégcsoport az idei évet a Generon egy továbbfejlesztett változatával köszöntötte, amely nem csak színében hoz újdonságot.

## PIROSBAN IS ZÖLD

—Az elmúlt években igen népszerűek lettek a sötét színű tetőcserepek, amelyekhez tökéletesen passzolt a fekete Generon. Különleges esztétikai élményt nyújt, miközben belesimul a tető síkjába és a környezetébe. Ám a legelterjedtebbek továbbra is a vörös és piros árnyalatú cserépfedések, ezért a Terrán néhány évvel ezelőtt új innovációba kezdett. A fejlesztés eredménye az idén debütált Generon RED, vagyis a piros napelemes tetőrendszer. Az új színű Generon a Terrán kínálatában található piros árnyalatú cserepekkel homogén felületet alkot, miközben energiatermelő funkcióval egészíti ki a tetőt, és megőrzi annak hagyományos megjelenését. A piros Generon azonban nem csak színében újdonság: egy olyan továbbfejlesztett réteggel készül, amely meghosszabbítja a termék élettartamát. A Generon gyártásánál a szolárparban már jól bevált, ellenálló üvegfelület védi a napelemes paneleket a jégesővel szemben, ez pedig fontos kérdés, hiszen a klímaváltozás egyre szélsőségesebb időjárási jelenségeket produkál. A napelemes tetőrendszer – legyen piros vagy fekete – továbbra is kizárólag a Rundo és a továbbfejlesztett Zenit, új nevén Zenit Max tetőcserepekkel kompatibilis. A Generon napelemes tetőrendszer hozzájárul egy zöldebb, fenntarthatóbb jövő megteremtéséhez, és most már pirosban is tökéletes választás.

—Olvassa be a QR-kódot és tudjon meg többet a Terrán Generonról! [x]

GYÁRTÓ |  
Terrán Tetőcserep Gyártó Kft., Bóly





# GONDOLT MÁR RÁ, HOGY FÁVAL TERVEZZEN, NE CSAK BETONNAL?

A fa: szép, erős, ellenálló, fenntartható  
gyors, hatékony, innovatív

**KEZDJE EL MOST!**



[rothoblaas.com](https://rothoblaas.com)



**rothoblaas**

Solutions for Building Technology

# FESTHETŐ ÉS VAKOLHATÓ

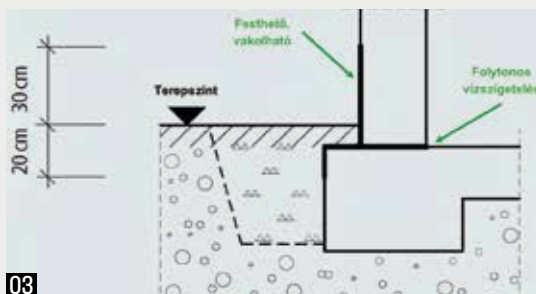
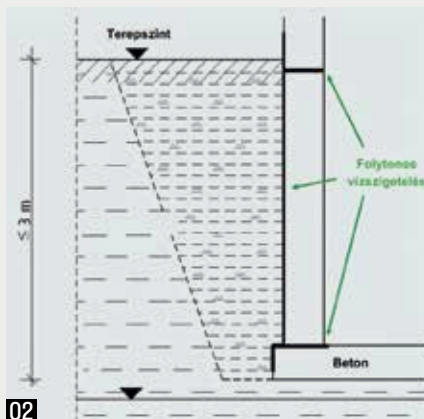
## SZIGETELŐHABARCS

TÖKÉLETES MEGOLDÁS A TALAJBAN LÉVŐ SZERKEZETEK VÉDELMERE



**A szakemberek számára jól ismert megoldások az alépitmények talajnedvesség és talajvíz elleni szigetelésére a polimer-bitumenes és a cementkötésű bevonatszigetelések. Mindkét szigetelőanyag-fajtának számos előnye van, amelyeket a Mapei legújabb fejlesztésű terméke, a Mapelastic BV egyedülálló módon egyesít.**

—A Mapelastic BV egy kétkomponensű habarcs, amely cement kötőanyagokból, finom szemcséjű, válogatott adalékanyagokból, szervesetlen szárlakból, szintetikus polimerekből, valamint vizes diszperziós bitumenből készül, a Mapei K+F laboratóriumaiban kifejlesztett receptúra szerint keverve. A két komponens összekeverésekor plasztikus keveréket kapunk, amely függőleges és vízszintes felületekre egyaránt felhordható hengerrel, glettvasal vagy szórással, 2 és 4 mm közötti vastagságban. A magas műgyanta-tartalomnak és minőségének köszönhetően a Mapelastic BV megszilárdult rétege rendkívül rugalmas, és ezt a tulajdonságát semmilyen időjárási körülmény nem befolyásolja.



- 01 Felújításokhoz is kitűnő megoldást nyújt, mivel jól tapad a régi bitumenes szigetelésekhez
- 02-03 A Mapelastic BV egységes és folytonos vízszigetelő réteget képez az alapok vízszintes és a falak függőleges felületein

Megkötése után ellenáll a talajban lévő oldható sóknak, például a kloridoknak és szulfátoknak.

—A Mapelastic BV kiválóan tapad minden típusú falazathoz, vasbetonhoz, fémhez, fához, műanyaghoz, feltéve, hogy az megfelelően elő van készítve. Mindezek a tulajdonságok garantálják, hogy a Mapelastic BV-vel védett és vízszigetelt szerkezetek hosszú távon tökéletesen szárazak maradnak.

### A MAPELASTIC BV NYÚJTOTTA ELŐNYÖK:

- alkalmas falak alatti vízszintes szigetelésre is (a bitumenes vastagbevonatok erre nem alkalmasak),
- felújításokra kitűnő megoldást nyújt, mivel jól tapad a régi bitumenes szigetelésekhez,
- egységes és folytonos vízszigetelő réteget képez az alapok vízszintes és a falak függőleges felületein,
- rendkívül kismértékű a zsugorodása (Mapelastic BV  $\approx 7\%$  | bitumenes vastagbevonatok  $\approx 20\%$ ),
- nagy nyomószilárdságának köszönhetően kitűnően ellenáll a mechanikai igénybevételeknek,

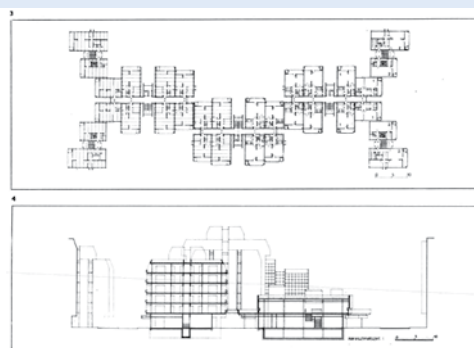
- teljes mértékben megfelel a DIN 18533, DIN 18531-5 és az EN 15814 követelményeinek,
- gyors kivitelezést tesz lehetővé, mivel az első réteg felhordása után körülbelül 2 óra múlva felvihető a második réteg,
- minősítetten ellenáll a radongáz áthatolásának,
- festhető és vakolható (a bitumenes vastagbevonatok nem),
- a felhordást követő 2-3 órán belül esőálló,
- gépi szórással is kivitelezhető.

—A termék a GEV Intézet (Gemeinschaft Emissionskontrollierte Verlegewerkstoffe, e.V.) által EC1 Plus minősítéssel rendelkezik, mint az illékony szerves vegyületek nagyon alacsony kibocsátásával rendelkező termék.

—Ha szeretne többet megtudni a termékről, keresse a Mapei szaknácsadóit! [x]



GVÁRTÓ |  
Mapei Kft., Budaörs



**AKKOR /** A megyeszékhely Zalaegerszeg új városközpontja a déli történeti városmag szanálásával jöhetett létre, a hatvanas évek végére már felépült városházához méltó léptékű, több tömbre kiterjedő nagykompozícióban. Az egységes tervek szerint több periódusban kiépült sok száz lakásos társasházakat hátrahúзва helyezték el, a kereskedelmi és vendéglátó (köz)szolgáltatások a tömbbeépítés főutca felőli oldalához rendeződtek. A változatos térfalképzést tudatos szerkezetválasztás segítette: a lakóépületek korszerű alagútszalus megoldással jöttek létre, a technológiailag kötött emeletmagassági és szélességi méreteket az egyes épületrészek eltérő szintszámával és térbeli helyzetével oldották fel a tervezők. A nagy üzletek monolit vasbeton pillérváza mellett azonban a földszinti kisebb üzlethelységek acélvázás kialakításával szabadabb formaalakításra nyílt lehetőség. A lakótömbök oldalt zárt, előlről teraszokkal oldott tömegei kétfogatú észak-déli tájolású, valamint nyolcfogatú (már liftes) nyugat-keleti tájolású lakásokkal komponáltak, közöttük a lépcsőházak-lifttoronyok vertikális tömegei üvegezettek. A tömbök lezárása tetőkubuszt formál. Az üzleteket tört vonalú alaprajzi szerkesztés jellemzi, külső, körbeforduló felületeiken kitérő üvegfal portálokkal teremtenek kapcsolatot az utcával, járókelőkkel. Az épülettömegek, a homlokzatok és a színek a zalai dombos vidék táji jellegét invocálják a városba. A lakóházak és üzletek emelkedő, süllyedő, előre-hátra lépő, negatív-pozitív tömegei a „nőtt város” hatását keltik. A loggia-korlátok homorú-domború rendje tovább gazdagítja a homlokzat architektúráját, fokozza a térbeliséget és a mozgásérzetet. Az épületek színei ugyancsak meghatározók: a fehér, sötétkék és a terrakotta vakolatfestések váltják egymást.

## MAI SZEMMEL

### CSIPKEHÁZAK, ZALAEGRSZEG | (1972-1978)

ÉPÍTÉSZ | **Vadász György**  
(1933-2024) / BVTV  
SZÖVEG | FOTÓ | Molnár Anikó  
ARCHÍV: MÉ 1979/1. 13-17.



ROVATSZERKESZTŐ |  
Vukosavljev Zorán PhD

**MOST /** A Vadász György által tervezett Csipkeházak a mai napig különleges színfoltjai Zalaegerszeg belvárosának. A jellegzetes, eredeti fehér, sötétkék és terrakotta színek még mindig dominálnak a vakolt homlokzaton. Az alagútszalus építésmód egyszerű tömegformálást tesz lehetővé, azonban a homlokzatok ritmusa, a pozitív és negatív falcsatlakozások, valamint a korlátok ívének játékossága feloldja ezt a monotoniást. A könnyűszerkezetes földszinten most is üzletek kapnak helyet, a sétálóutca hangulat az egykori víziókat igazolja. Forma és funkció összetartozása ma is jól olvasható – az időszerű átalakításokkal, felújításokkal együtt. Belépve a lépcsőházba jó minőségű belső terekkel találkozhatunk. Kisebbségi javítások, festés, újabb burkolat fedezhető fel, és általánosságban elmondható, hogy a nyílászárók cseréje a lakások nagy részénél megtörtént, de a lépcsőházi üvegfal, a korlátok és a közlekedőben található ajtók többsége eredeti. Összességében megállapítható, hogy az épületegyüttes fő építészeti karakterét megőrizték, azonban a sok tulajdonos eltérő minőségi szemlélete is érzékelhető. Az épületek közötti passzázs különleges téri élményt kölcsönöz a földszinten, ahol a félig fedett, félig nyitott, tördelt vonalú folyosón haladhatunk végig – használatuk lehetne intenzívebb. Itt is jellemző a formák, a színek és a térburkolatok változatosága, melyek izgalmas tereket hoznak létre. A korszerűbb szerkezetekre való csere elfogadható, amennyiben az épület eredeti építészeti karakteréhez szervesen tud kapcsolódni és nem csorbítja azt. A Csipkeházak a technológiai és építészeti megoldások ötvözésével egyedülállónak számítanak, Vadász György életművének egyik jelentős korai (posztmodern) alkotásai – a mai napig méltó origóját adja Zalaegerszeg városának.



01



02

**Tavaly novemberben jelent meg egy egyszerű, mégis stílusos bivakház a Pilis-tetőn. Az épület, amelyről januárban olvashattunk Tenczer Gábor cikkében (Telex), mostanra közösségi petíció tárgyává vált, hogy megóvják a bontástól. A bontás lehetősége azért merült fel, mert a bivatot természetvédelmi területen építették engedély nélkül, a terület pedig a Duna-Ipoly Nemzeti Park hatáskörébe tartozik.**

—Tavaly novemberben jelent meg egy egyszerű, mégis stílusos bivakház a Pilis-tetőn. Az épület, amelyről januárban olvashattunk Tenczer Gábor cikkében (Telex), mostanra közösségi petíció tárgyává vált, hogy megóvják a bontástól. A bontás lehetősége azért merült fel, mert a bivatot természetvédelmi területen építették engedély nélkül, a terület pedig a Duna-Ipoly Nemzeti Park hatáskörébe tartozik.

—A kiránduló közösség azonban ez alatt a pár hónap alatt máris belakta, többen pihentek meg itt kirándulás közben, sőt karbantartják a bivatot. Az épület pont két ember számára megfelelő helyet ad, az ismeretlen építők seprút, bakancstálcát, sőt még vendégkönyvet is helyeztek el benne, hogy a látogatók a lehető legnagyobb kényelmet kihozzák a kis bivakból. Bár pár dolog, köztük a vendégkönyv is eltűnt már november óta, a rendszeresen itt kirándulók gondoskodnak róla, hogy pótolják a lába kélt tárgyakat, vigyáznak a belső tér tisztaságára mások helyett is.

—Az épület mellett szól az is, hogy egy korábbi bunker betonplaccán áll, így nem vette el növényektől vagy állatoktól a helyet, nem volt szükség földmunkára, alapozásra hozzá. Mégis, ahogy a cikk címe is jelzi, felmerül a kérdés, hogy mennyire etikus önhatalmúlag pihenőhelyet építeni bármely nemzeti parkunk területén. Akármilyen igényes az építészeti formálás, nem fekete-fehér, hogy egy ártatlan bárány teszi-e be a lábát a természetvédelmi terület ajtaján, vagy a farkas lopakodik befelé. Apró, jól eltalált épületről van szó sokak véleménye szerint, és feltehetően nem gyakoriak a hasonló gerillaakciók, ahol valaki energiát, időt és anyagot szán egy közösségi építmény megalkotására, azonban a módot, ahogy a bivat odakerült, semmiképp sem találom követendőnek. Ilyen precedens alapján bárhol megjelenhetne egy újabb kis alkotás engedély nélkül. Persze kérdés az is, hogy a természetvédelmi területeken felépülő magánházak miért kapnak egyre gyakrabban engedélyt, ezeknek a létjogosultsága sokkal megkérdőjelezhetőbb a gerillabivakénál.

—A környezet és a természetvédelem szempontjait azonban nehéz szavakba önteni, így erre általános és objektív referenciaként idézek pár részletet az 1996. évi LIII. törvény a természet védelméről szövegéből. Ismeretterjesztő jelleggel a negyedik paragrafus alapfogalmakat tisztázó része adhat iránymutatást a szóban forgó védett területek kezelése kapcsán. Ennek c) alpontja szerint: „A természetes állapot definíciója: az az élőhely, táj, életközösség, melynek keletkezésében az ember egyáltalán nem, vagy - helyreállításuk kivételével - alig meghatározó módon játszott szerepet, ezért a benne végbemenő folyamatokat



- |    |                                  |    |                         |
|----|----------------------------------|----|-------------------------|
| 01 | Alpin kabin                      | 04 | Hóban is használatban   |
| 02 | Légvédelmi bunkerból alpin kabin | 05 | Kilátás a kabin ablakán |
| 03 | Napfelkelte                      | 06 | Belső tér               |
|    |                                  | 07 | Kilátás                 |

többségében az önszabályozás jellemzi” – felmerül tehát a kérdés, mennyire maradhat természetes egy hely, ha ott felbukkan egy embert szolgáló, ember alkotta építmény? Mennyiben változik a helyi ökoszisztéma ahhoz képest, amilyen hatást a napi kirándulók forgalma jelent? Következő a d) alpont, mely szerint „természetközeli állapot: az az élőhely, táj, életközösség, amelynek kialakulására az ember csekély mértékben hatott (természeteshez hasonlító körülményeket teremtve), de a benne lejátszódó folyamatokat többségükben az önszabályozás jellemzi, de közvetlen emberi beavatkozás nélkül is fennmaradnak” – a csekély mérték itt is kérdéses, a fenti megfontolás alapján. A törvény emellett kitér a Natura 2000 hálózatra is, ami azért is érdekes, mert idén márciusban egy Natura 2000 tábla is került a kis házikóra. Ez a hálózat az Európai Unió tagországainak legértékesebb természeti területeit magában foglaló rendszer, mely egységes szabályozású ökológiai hálózatot alkot. Célja az itt élő állat- és növényfajok, valamint természetes élőhelyeik hosszú távú fennmaradását biztosítani, mely nemcsak a természeti környezet, hanem az emberi élet minőségének is alapfeltétele. A törvény h) alpontja szerint „Natura 2000 terület (európai közösségi jelentőségű természetvédelmi rendeltetésű terület): külön jogszabályban meghatározott különleges madárvédelmi terület, különleges természetmegőrzési, valamint kiemelt

jelentőségű természetmegőrzési területnek kijelölt terület, illetve az Európai Unió által jóváhagyott különleges természetmegőrzési, valamint kiemelt jelentőségű természetmegőrzési terület.” Az, hogy egy ilyen tábla felkerült a bivak oldalára, szintén felveti a kérdést: ez az indoklás az építmény ellen szól, vagy épp a megőrzését támogatja? Végül egy utolsó idézet az említett törvény alapfogalmai közül: n) alpont szerint „természetkímélő megoldás (természetkímélő gazdálkodás): olyan, a fenn tartható használat részét képező eljárás, módszer, gazdálkodási mód, technológia vagy más, a természettel kapcsolatos magatartás, amely csak olyan mértékben befolyásolja a természeti értékeket, területeket, a biológiai sokféleséget, hogy természetes vagy természetközeli állapotuk fennmaradjon” – itt emlékezzünk vissza, hogy az „Alpin Cabin 762” egy légvédelmi bunker beton maradványára épült, így a terület meglévő állapotát ilyen szempontból valószínűleg kevésbé befolyásolja. —A kabin fennmaradásáért február elején indult, „Mentsük meg Pilis-tetőn az Alpin Cabint a közösség erejével!” című petíció nyomán eddig 1500 aláírás gyűlt össze. Az Alpin Cabin sorsa azóta sem tisztázott, és bár összességében nem az elbontást látom jó útnak, a fennmaradása esetén fontos leszögezni, hogy az építés módja és a választott terület semmiképp sem követendő példa, bármilyen jó szándék vezérelte is építőit.

Author: Wesselényi-Garay, Andor  
Affiliation: Széchenyi Egyetem, Győr  
Title: FROM SMALL HOUSES TO SMALL HOUSES  
Citation: Metszet, Vol 15, No 2 (2024), pp 12-19,  
<https://doi.org/10.33268/Met.2024.2.1>

Received: 21 March 2024

Accepted: 28 March 2024

Published: 22 April 2024

CABINS, ÓRISZENTPÉTER, HUNGARY; ARCHITECTS:  
GÁBOR U. NAGY and MARCELL OROVA

The design of new single occupancy cabins starts with the idea of "a box or house, possibly a box-like house" where the process of generating geometric balance initiates the external form, within this limiting geometry organization of functions needs to be approached in such a manner that the need to design individual items of furniture follows on naturally. Questions of local identity are informed by the choice of materials and general orientation, bearing in mind that architects do not generate a regional character, as this is an act of community over time.



01

## A KIS HÁZAKTÓL A KISHÁZAKIG

LAKTÉRMINIMUMOK KESERŰSZEREN | ÓRISZENTPÉTER

### A HORDÓTÓL...

—Amennyiben egy tudós arra vállalkozna, hogy megírja a kisház (apró ház, csöpp ház, bungaló, kunyhó, viskó, kalyiba, hajlék, kuckó, menedék) mint ősjelleg eszmétörténetét, azt feltétlen Diogenész hordójával kezdené. A Platón által őrzöngő Szókratésznek nevezett filozófus Krisztus előtt mintegy négyszáz évvel született. Pokróc modoráról és fordulatos életéről pár évszázaddal később

egy másik Diogenész – Laertiosz – számolt be A filozófiában jeleskedők élete és nézetei tíz könyvben [1] címmel magyarra fordult összeállításában. Tőle tudjuk, hogy a cinikusokhoz sorolt – és legalább három forrás alapján újraalkotott – filozófus tanításai középpontjában a boldogság állt, amelyet csakis az erényes élettel lehetett elérni. Utóbbihoz azonban az szükséges – tartja a szónópei bölcselő –, hogy lemondjunk felesleges javainkról.



02

- 01 Miközben nagyon elütnek környezetüktől, a katonás rendben álló kisházak poétikusan hangsúlyozzák a völgyhajlat enyhe ívét. Az első elképzelés szerint egy jóval kisebb telep abban a ligetben épült volna fel, amelyben a képet elkattintó fotográfus áll
- 02 Az ék alakú dobozok bejárata egy „szélcsendesítőből” nyílik. Ezzel a gesztussal olyan átmeneti térhelyzet jön létre, amely korábban már U. Nagy kétvölgyi házában is megjelent

ÉPÍTÉS | ARCHITECT

U. Nagy Gábor, Orova Marcell

FOTÓ | PHOTO

Palkó György, Máté Balázs

SZERZŐ | AUTHOR

Wesselényi-Garay Andor

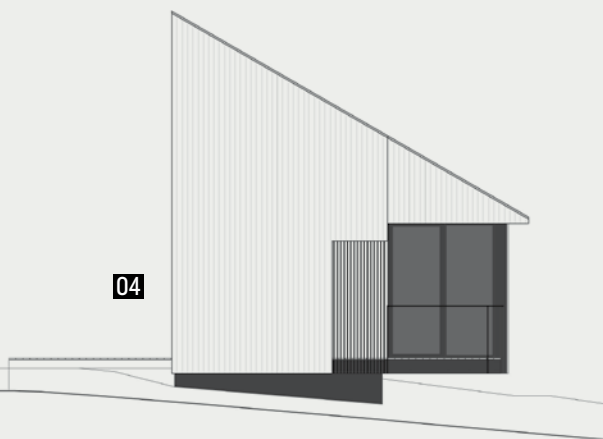
Ennek életpéldázataként költözött – legalábbis az egyik portré szerint – Diogenész egy hordóba, más forrásokból következtetve egy hatalmas agyagkorsóba, hogy ott maszturbáljon és vágja válogatott gorombaságait az athéniak fejéhez. A cseréplak nem pusztán egy „talált tárgy”, de még csak nem is a szükség szülte megoldás. Maga a világmindenség, amely törvényt szabva feltételezi az azt elfoglaló, annak középpontjába vackolt görög lényeglátót. Diogenész agyaghordója értelmezhetetlen a filozófus nélkül: alkalmi térbeli rendeltetésén túl ugyanis sikerrel képviseli a világba vetettség különleges módját, és ad további olvasatot személyiségéről és tanításokról.

—A kisházak történetétől persze elválaszthatatlanok a pásztorkodás términimumai, azok a zsebkendőnyi

méretű szezonális szállások, amelyek a tipikkel vagy a jurttakkal ellentétben a helyhez kötöttségük miatt váltak a kultúrtáj részévé. [2] Alapvető különbség van azonban a két tértesti jelenség, vagyis a képzetes tartalmakkal is felruházható diogenészi hordó és a pásztorkunyhó között. Előbbit a példázat, utóbbit pedig a szükség teremti. Az előbbi találtatik, az utóbbi épül. Előbbi elválaszthatatlan a létezés tartalmától, utóbbi tartalma pedig maga a létezés. Az egyik kifejez, a másik megőriz. Az egyik képvisel, a másik szolgál. Előbbi egy választás eredménye, az utóbbi pedig emberkéz által teremtett célelvű dologság. Az egyik kisház, a másik kicsi ház.



03



04



05

03 Különösen az esti képeken látszik, ahogy a házak a bejárataikhoz vezető járdaszakasz hatására is mintha elugranának, ellebegnének a talajtól. Ugyanez a kép ugyanakkor azt is illusztrálja, hogy az együttes még nincs kész: hiányzik a parkosítás a kisházak közül: az ide tervezett fák és bokrok a nappali számára hivatottak nagyobb intimitást nyújtani

04 Oldalhomlokzat a fürdő irányából. A fémlamellák által lehatárolt terasztér képez átmenetet a panorámaüveggel nyitott fürdőszoba

intimitása és a természeti kitettség között. Ez a rajz ezen túl arra is példa, hogy csak aprólékos tervezői munkával lehet áthidalni a diagrammá szikkasztott ábrázolások és a „valóság” közötti szakadékot

05 Az „utcaára” néző üvegfelület mögött fenn a háló található, amely ezzel a gesztussal tényleg a természet és az ég irányába nyitott. A bejárati ajtó feletti résablak úgyszintén egyedi kompozíció Jansen-profilokból

### ... A KUNYHÓIG

—A kisházak eszmetörténeti láthatára tehát a diogenészi hordó és a pásztor kunyhó képzetes távlatpontjai között húzódik – középpont az önkéntelen építés szezonális emlékeivel, [3] egyik irányban az építészeti formagyakorlatokkal, [4] másikon az új-népépítészeti etnográfiai leleményeivel. Ami a horizonton túl van – hogy végképp a nyakunk köré tekerjük ezt a metaforát –, az már jobbra a természet olyan történetébe, mint a barlang vagy a tisztás. Ami pedig előtte, nos, az egész egyszerűen túl nagy. A „kisház” mint olyan épp attól lesz önálló kategória – a német Existenzminimum koncepciójával pedig építészeti feladat –, hogy az azzal való foglalatosság mindig a „nagy” háttér előtt zajlik. Tervezése, használata, elfoglalása annak tudatában történik, hogy van választás, hogy rendelkezés áll akár a „teresebb”, akár a „kényelmesebb”, akár a „pazarlóbb”, akár a „bonyolultabb”.

—A kisházak modern kori történetében nem azért újabb mérföldkő a Walden-tó partján álló

fakunyhó, mert önértékű építészeti példa lenne, hanem azért, mert Henry David Thoreau itt írja meg esszéregényét, amely az amerikai immerzionalizmus és természetimádát máig ható kulcsszövege. [5] Annak ellenére, hogy valóban hatalmas időbeli távolság választja el a két példát egymástól, talán nem kell hangsúlyozni, hogy a tóparti viskó az itt megszülető regény okán kerül egy lapra a diogenészi cseréplakkal. És talán azt sem, hogy Thoreau filozófiájában a természet nem pusztán adottság, hanem a várostól drámaian különböző entitás, amelyet nemcsak megőrizni, de egyenesen imádni kell. A kisház mint olyan tehát szükségképp feltételezi az éles kontrasztokat: Thoreau esetében a természet és a város közötti ellentét foglalata: helyszín, ahol szentté fogalmazódik a natúra. Hasonlóan éles kontúrokat rajzol egy huszadik századi példa, Le Corbusier Cabanon-ja is. Az 1951-ben felépült menedék nem csak azért „érdekes”, mert egy olyan életmű háttér előtt áll, amelynek korai programja az építészeti sorozatgyárthatósága volt. És nem csak



„Aki elveszti egészét,  
megleli részeit.  
Órzd pár töredékét,  
idegen egészeit.”  
(Tandori Dezső: Egy sem\*)

„Harminc küllő tartja a kerékagyat;  
A középső lyuk teszi hasznossá.  
Formázz agyagot edénynek;  
A benne lévő tér teszi hasznossá.  
Vágj ajtót, ablakot egy szobához;  
A lyukak teszik azt hasznossá.  
Lásd, a haszon abból származik, ami van;  
A hasznosság abból, ami nincs.”  
(Lao Ce: Tao te King\*\*\*)

### Jegyzet - A kis házaktól a kisházakig című íráshoz

Megköszönve Wesselényi-Garay Andor nagy ívű bevezető tanulmányát és lenyűgözően pontos értelmezését a Kástu kabinházakról, egy rövid jegyzetet fűznék most ezekhez. Nem is a házakhoz, inkább az ezeken túlmutató, egy bővebb tanulmányt kívánó problémakörre utalva.

Azt a kultúrát, azt a táji és épített örökséget, amit mindannyian megcsodálunk az Őrség és a Vendvidék falvaiban, nem építésznek, hanem a közösségek formálták. Benne élve, benne építkezve, mindig a jelen kihívásainak megfelelően. Ha nosztalgiával, a múltban felismerni vélt idillt keresve fordulunk felé, akkor esélyt sem adunk a megújulására – írtam egy díjátadóra egyfajta üzenetként szánva az olyankor szokásos köszönetek helyett. Akkor és ott ezt nem olvashattam fel, pedig nemcsak azoknak szólt, akik a települési arculati kézikönyvek konzervatív textusait írták, de talán azoknak is, akik most vendégként érkeznek ezekbe a kisházakba.

Mi a viszonya a tájjal annak, aki benne él, és mi a viszonya annak, aki számára a testi, a mentális, netán a szellemi felfrissülés élményét, vagy mindezek együttesének, az egészségnek a megőrzését, megerősítését is szolgálja? Alapvető a különbség. Előbbi – Henry David Thoreau egy-szobányi erdei lakát is ideértve – a fizikai és szellemi otthon terében éli teljes életét, míg utóbbi csupán vendég a tájban. Az előbbi háza az élet minden szükséges tevékenységével, az életformával együtt létezik és érthető meg, míg utóbbié ezek egy részét, a fáradozást mellőző kényelmet szolgálja. Előbbi a tájat lakja be és műveli, míg utóbbi a táj képét csodálja.

Legárulkodóbb talán a tűz – a tűzhely – megléte, vagy annak a hiánya. Az előbbinek, a mégoly kicsiny otthonnak is, szerves része kell legyen, az utóbbiból, mint a keserűszeri hét Kástuból viszont szándékoltan hiányzik. És nemcsak jól átgondolt üzleti megfontolásból, nem is az üzelmeltetés kockázatának mellőzéséből, hanem a hiánya felismerésének lehetősége okán\*\*. Egy valóságos igényt kiszolgálva, talán ezért az inspiráló – megértett vagy csak tudat alatti – hiányért is épültek ezek a házak. | U. Nagy Gábor

\* Megjelent 1968-ban, a „Töredék Hamletnek” című kötetben.

\*\* Ezért nincsenek szép, dizájn fűtőtestek sem a térben, pótlékként az otthon melegét adó tűzhelynek.

\*\*\* Az Út és Erény könyve, 11. vers, saját átirás.

azért, mert szerzője a párizsi burzsoázia számára tervezett grandiózus koncept-villákkal tett szert világhírré, és épp ekkor csúszott nyakig Chandigarh építésébe. Hanem azért is, mert a pöttyöm fakabin annak az E-1027 villának a szomszéd-ságában épült fel, amelyet Eileen Gray álmodott szerelmi fészkül magának és Jean Badovicinek. Le Corbusier gyakori vendég volt a házban, az épület kapcsán mutatott megszállottságát azóta bőszéggel tárgyalta a szakirodalom. [6] Ez az ezerkilencszázharminckilenc folyamán kiteljesedő fallokrata obszesszivitás (Corbu mezítenül pingálta tele a ház hófehér falait), nos ez a gyalázattal felérő kényszer teszi igazán kontúrossá tizen pár évvel később a közelben épült Cabanon-t és intimtását. A történet karmikus véget ért: a mester ezerkilencszázhatvanöt augusztus huszonhetedikén napi rutinjának megfelelően indult úszni kunyhójából. Végzetes infarktusa Eileen Gray háza alatt érte a tengerben.

### A MORÁLTÓL...

—Visszakanyarodva a kisházak történetéhez, jól nyomon követhető, hogy a „kicsit építeni” imperatívusza éppúgy táplálkozik szorító társadalmi igényekből, mint a természet szeretetéből. Éppúgy erkölcsi kérdés, mint ahogy gyakorlati is: éppúgy lenyomat egy életmódvágyról, mint ahogy formálja is a benne zajló életeteket. Tekinthesz pusztán műszaki-tervezési kihívásnak, ahogy teszi Renzo Piano a Vitra-parkban felépített – láss csodát – Diogene-nel, vagy szociális küldetésnek, ahogy ezt példázzák a Rural Studio 20K házai. Egyfelől építészeti haiku, ahogy igazolja ezt az elmúlt évtizedekben megjelent számtalan album, [7] másfelől pedig az ökológiai tervezés legfontosabb feladata, amit jól illusztrál a hatvanas évek amerikai ellenkultúrájából induló, húsz év alatt kanalizálódó, napjainkra pedig törvényi kereteit is megkapó Apróház Mozgalom (Tiny House Movement). [8]



06 A hálószoba egyetlen térömlenyként kapcsolódik a balra lenn elhagyott nappali teréhez. A fűtést itt is a nyílászárók oldják meg, a hűtést a kép bal oldalán látható lamellás fabútorba rejtették

06

Noha a műfaj legérettebb példái, továbbá legjobb elméleti írásai az ökológiai tervezés kapcsán születtek, Magyarországon nem beszélhetünk az amerikaihoz hasonló, a „puskakalyibákra” (shotgun shack) létező építészeti- és életmód-történeti alpanyagként tekintő törekvésekről. Megépültek viszont azok a példák, amelyek új megvilágításba helyezték a szabadidőtöltést. A kisházak hazai csoportja – ahogy erről már egy korábbi cikkünkben nyilatkoztunk – éppúgy eszünkbe juttathatja a természettel kapcsolatos felettébb bonyolult viszonyunkat, mint az építészet történetét; éppúgy a hasadást natúra és architektúra között, mint az elvárásokat, amelyeket ezekkel szemben támasztunk. És ha mindez nem lenne elég, e sűrű narratív szövedéket gazdagítják még azok a képzetek is, amelyek a legtöbbünket foglalkoztatnak a magány és az elvonulás, a fényűzés és a dologtalanság kapcsán.

—Az ARKT noszvaji lombházai, az RJZS Architects zebe-gényi darabjai – V. Marton Rozália és Villányi Norbert kuckóival – mint legdivatosabb példák jelölték ki az utat, amelyet kritikai konszenzussal fogadott el helyesnek úgy a folyóiratokat követő szakma, mint a divatra érzékeny nagyközönség. A lombházak „lelke” a corbusiánus faoszlop- vagy pillérsor lett, a lejtést kihasználva egyértelműen ábrázolva azt, hogy mire gondolhatott a nagymester, amikor a természetnek visszaadott, ház alatt áramló zöldről írt. A karcsú szerkezetek ráadásul további szemantikai rétegekkel gazdagították az építészeti tapintat, figyelem és természetközelség fogalmait egy olyan ikonográfiát teremtve, amely az építést egy kicsit a nem-építés irányába tolta el. Hisz tényleg összemérhetetlen egy sávalap kiásása azzal a pár gödörrel, amelyen a földszint pipiskedik. És ha mindez nem lett volna elég, a cölöpaljakok felépítményeként – Noszvajt leszámítva – olyan forma jelent

meg, amely a nagyközönség számára sikerrel invokálta a „magyar” házat, a szakma felé pedig Aldo Rossit. Meg kell jegyezzük, nem csak Magyarországon működött ez a recept: a diagrammá szikkasztott „házformák” motívuma – kicsiben, nagyban, lábakkal vagy anélkül – éppúgy megjelent Erdélyben, mint ahogy hasít már egy ideje az egész világon.

### ... A SZABADIDŐIG

—A fenti példáktól némiképp eltér az a hét apróház, amely ősz óta fogadja látogatóit Keserűszeren. Legfőbb állítását ugyanis nem a „doboz vagy ház, esetleg dobozszerű ház” kérdése mentén fogalmazza meg, hanem az építészeti promenádként is átélhető enteriőrre összpontosít. [9]

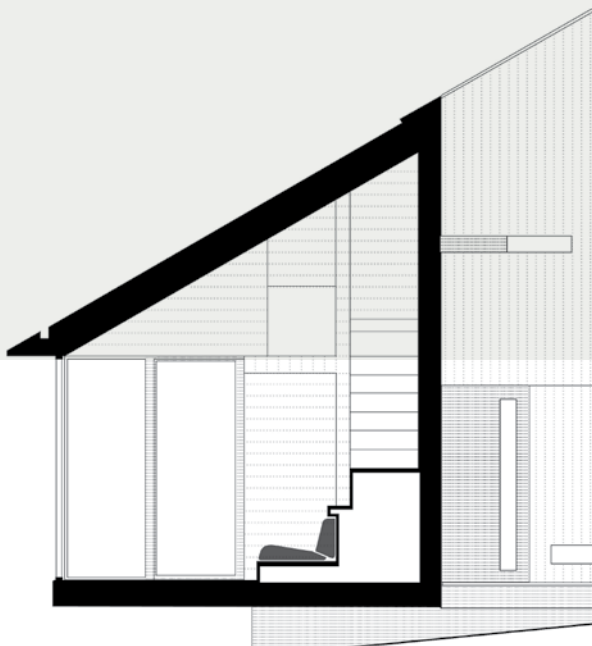
—U. Nagy Gábor egyszemélyes regionalizmusát rengeteg cikk tárgyalta az elmúlt évtizedekben: személyes – javarészt még mindig publikálatlan – erőfeszítéseinek következtében indított az Őrség külön fejezetet a hazai építészeti topografikus történetében.

—U. Nagy Gábor kettőezer ötben kezdett el dolgozni a kabinok tulajdonosaival egy őriszentpéteri családi ház tervein. A viszonylag tagolt építmény érett példája volt azoknak a formálási és szerkesztési motívumoknak, amelyek védjegyszerűen jelentek meg a kora kétezres évek többi U. Nagy-házán is. A H alakú ház tulajdonosai 2011-ben vásárolták meg a szomszédban álló egykori ÁFÉSZ-boltot a közeli ólakkal és pajtával. A család az erdélyi néptánc-táboraik élményét hozta haza akkor, amikor új rendeltetésként a házuk tőszomszédságában az istálló bővítésével alakították ki az új táncpajtát. Építészert ismét U. Nagyhoz fordultak, aki az ÁFÉSZ-épületet elbontotta, az úttal párhuzamos gerincű ólakba vizesblokkot illesztett, a pajtát pedig felújította és egy üvegdobozzal

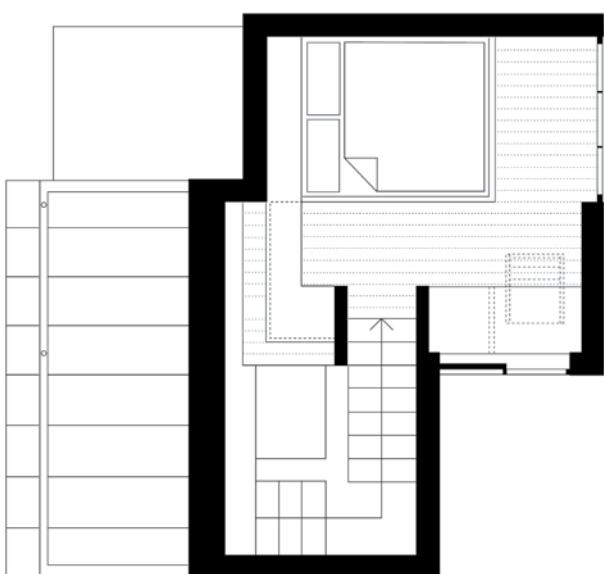
01  
02

- 07 Metszet. A részletképzés helyezi az együttest a „totális bútor” és a „ház” határvonalára, miközben egy pillanatra sem lehet elfelejteni, hogy a térbeli teljesítmény és hatás azért nem „dízajn”, hanem „építézet” eredménye
- 08 Az emeleti alaprajzot a földszintivel együtt olvasva válik egyértelművé az a balra haladó spirális mozgás, amelynek a végén ostorként csattan fenn jobbra a hálószoba
- 09 Az alaprajzon jól látszik, hogy a fürdőszoba előtt a fémlamellák segítségével U. Nagy a bejáratnál is működő „tércsendesítés” eszközhöz nyúl. A gombnyomásra tejszerűvé opálosodó panorámaüveggel megnyitott fürdő előtt egy olyan térszakasz alakul ki a teraszon, amely megnyugtató átmenetet képez kinn és benn, intim és nyilvános, kultúra és civilizáció között

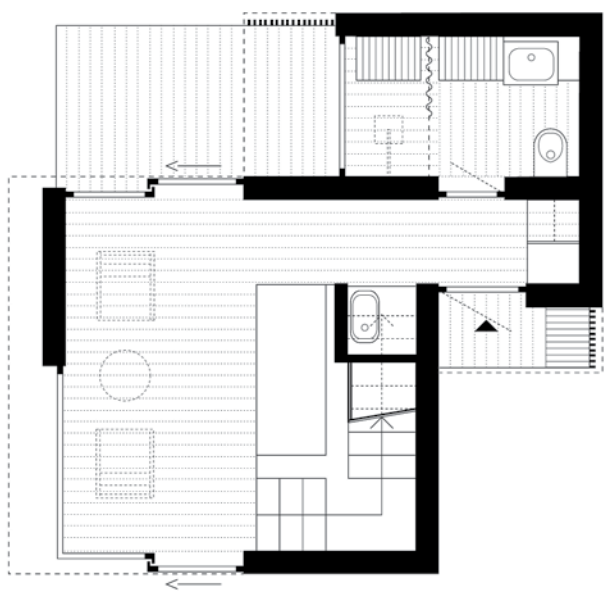
07



08



09



toldotta meg. A szaksajtót sikerrel bejáró üvegdoboz [10] már jól érzékeltette azokat a változásokat, amelyek „fenntarthatatlanná” tették azt a formanyelvet, amelyet előszeretettel kötöttünk a regionalizmushoz. A fa-üveg szerkezet nem technokulturális formai allűrként született, hanem a bontott téglá gyakorlatok ellehetetlenedésének vált bizonyítékává.

—A 2013-ra elkészült együttes részét képezte egy étterem is, amely hamarosan a hazai fine dining egyik legfontosabb képviselője lett. Az étterem sikerét mi sem illusztrálta jobban, mint hogy 2019-ben ugyancsak U. Nagy Gábor elképzelései szerint kezdték el tervezni bővítését. A munkákkal 2021-ben készültek el, az ekkor már országos hírű „bisztróhoz” pedig nem ritkán százötven, kétszáz kilométert utaztak a látogatók, hogy a menüt végigkóstolják. A turisztikai mikroközponttá váló, egyszerre hívogató és marasztaló hely speciális vendégköre egyre gyakrabban fordult szállásért az étteremtulajdonosokhoz. Az Őrség szerencsésen konzervált csendes idegenszerűsége azonban meglátszott a vendégházak kínálatán. A helyben bérelhető apartmanházak és lakások mennyiségükben, de felszereltségükben sem tudtak olyan szolgáltatásokat nyújtani, amit az étterem miatt a környékre látogatók elvártak volna.

—Ezt a hiányt akarta kitölteni a család akkor, amikor eldöntötték, hogy építenek néhány apartmanházat az étteremtől kényelmes sétával fertály órára lévő keserűséri telkükön. Az első vázlatok három dobozt telepítettek egy erdős ligetbe, ám kiderült, léteznek olyan állami támogatások, amelyek a falusi turizmust kívánják serkenteni, ám ezek lehívásához legalább hét egységet kell építeni. Így került katonás rendben a völgyhajlat ívét követő kabinsor a telek napsütötte rétéjére.

### HÁROM ELKÉPZELÉS

—U. Nagy Gábor három tervezési elvet követett. (i) A geometriát hangsúlyozó koncepció már az első helyszínrre is olyan, hatszor hat méter befoglaló területű dobozt eredményezett, amelynek rendeltetési egységei két kisebb, egymásba harapó négyzet kontúrja mentén rendeződtek el. A ligetben festői önkéntelenséggel elszórt épülettárgyak a réten végül harminchat méteres tengelytávolsággal épültek fel.

07  
08  
09



10



11

(ii) A térbeli elképzelést követve a redukált méretek ellenére is rendkívül összetett térsor jött létre, amelynek központi eleme a bejáratból a hálótérig vezető spirális mozgás. A bejáratból balra fordulva tárul fel a teakonyha, újabb balossal a nappali, amelynek végén, ismét csak balra indulva, egy újabb balfordulóval vezet lépcső a hálótérbe. A méretet meghazudtolóan gazdag élmény ez, amelynek során teljes spirált jár be a látogató. A kompozíció végén ostorként csattan a háló: a balra lenn elhagyott nappali jinjaéhoz térbeli jangként csatlakozik a jobbra fenn kitérülő szoba. Ez a tér a vendégházak vissza-visszatérő térbeli nyomorának tapasztalati cáfolata. Tágas, szellős, a beépített dolgozóasztal révén pedig alkotói elvonuláshoz is alkalmas menedék.

10

(iii) U. Nagy Gábor harmadik szándéka az volt, hogy olyan totális bútor szülessen, amely az ilyenkor szokásos technikai exhibicionizmus nélkül tud sokat, a rutinszerű műszaki öntetszég nélkül válik okossá úgy, hogy közben megőrzi építészeti alapminőségét. Vagyis használata közben egy pillanatra sem feledjük: azért mégiscsak egy házban létezünk. Magától értetődő könnyedséggel zárja a fürdőt egy olyan üvegfal, amely nemcsak fűtőtestként működik, de gombnyomásra válik tejfehérré, hogy védje a testet az őzek bámész pillantásától. De ekképp kerültek a lépcsőt megvilágító rejtett lámpák a faburkolatba, vagy borhűtő az egyedi fémszerkezetbe, esetleg a beépített kanapé, amelynek kontextusai valóban a bécsi Adolf Loosig és az általa képviselt Raumplanig nyúlnak.

06

—A geometriára, a téralakításra és a felszereltségre vonatkozó elképzeléshármas formálta tehát véglegessé ezt a hét kástut, amelyek – ugyan a helyi őspéldáik kortárs leszármazottaiként – már nem a háztartás legféltettebb kincseit rejtik, mint inkább egy sűrítményt képviselnek azokról a helyi tér- és természethasználati szokásokról, amelyek oly szervezen evolválta U. Nagy Gábor építészét az elmúlt évtizedekben. A korábban már említett technológiai fordulat válik itt teljessé akkor, amikor U. Nagy immáron nem fával, hanem fémmel kísérletezik. Az együttes legmegejtőbb titkai itt ugyanis tényleg

a részletekben húzódnak. Olyan toloajtók egyéni szerkezeteként, amelyek szárnya a külső síkon gördül, olyan beépített konyhaszekrényben, amelynek minden darabja egyedi, és olyan tartószerkezetben, amely a megbízók acélépítési rutinjához illeszkedve a regionális gondolat részévé tették a rendelkezésre álló munkakultúrát is. Az otthonosság, az építészeti természetesség és az arányosság olyasfajta amalgámja született, amely az általa kínált kényelemmel együtt sem akar vetekedni mindazzal, amit ez a táj nyújthat.

12

—A méretnek azonban van egy használati inerciája. Amennyiben elfogadjuk, hogy a dizájn – mint olyan – nem más, mint a testet rétegeként körbevevő protézisek sorozata, akkor az is belátható, hogy ezek a kástuk valahol a bútorok után következnek. Sokkal inkább értelmeződnek kényelmes és komplex pihenőszékként, semmint – ambícióik és komponáltságuk ellenére – grand architecture-ként. Nem kritika, hanem egy észrevétel: ezek a házak tényleg azért születtek, hogy egy kiadós borvacSORA után – fogkefével, fogkrémmel a farzsebben, kispapával és neglizsével a retikülben – el lehessen ide tántorogni, majd a szarvasokkal versenyt bögve jóízűen beborulni. Ez ugyanis már az a méret, amely – hangsúlyozom: a komponáltságán túl – szükségképp restriktívvé teszi a használatot: menedék, amely nem engedi, hogy túlcuccolja magát a látogató. Vagy ha így tesz, mint jelen sorok írója is, napokig csak botladozik a felesleges mackóalsók és -felsők között.

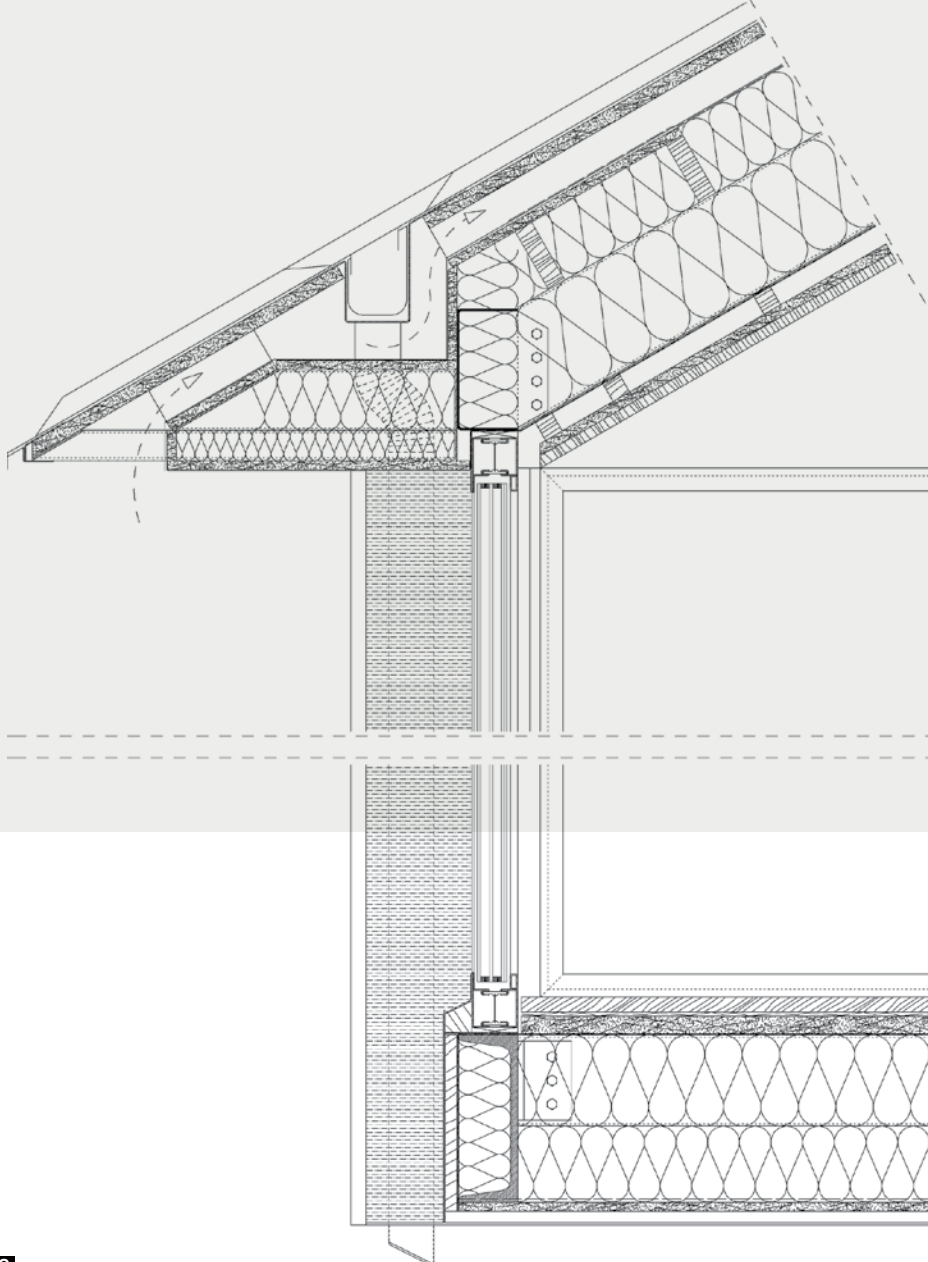
03

04

05

11

—Ezt a kitettséget mindenképpen enyhíti majd, ha felépül a házakkal szemközti rétöbölben az ide képzelte szauna- és fürdőház is. Ekkor majd létrejön az a valami, amit akár egységnek is lehet tekinteni, amelynek referenciái nem az étterem hiányzó és itt pótolta laktérreiszere fognak vonatkozni, hanem önmagára fog utalni. A dolog ontológiai státusza addig viszont bizsergetően bizonytalan: helyi „központ” hiányában inkább tartoznak a nem-ott-lévöhoz, vagyis a Pajtához és az ott zajló rítushoz, a fogyasztáshoz. De addig is, lett hét hely városi nomádoknak, egy darabka építészet a természetben, nem benne, hanem rajta.



- 10 Az enteriőr kidolgozottsága sikerrel hívja játékba Adolf Loos örökségét. A kanapé a lépcsőkompozíció szer-  
ves része, a párnák és a huzatok  
kézműves textiljellege pedig a fabelsők  
mintázatához illeszkednek azzal, hogy  
hangsúlyozzák azt a „szövöttséget”,  
amelyet a fafelületek képviselnek.  
A tolóajtón kitekintve ebből az irányból  
is érzékelhető a fémlamellák által  
elrekesztett - és a bejárat motívumát  
megismétlő - átmeneti tér, amely  
a nyitott fürdő intimizálását csendesíti  
előbb a teraszhoz, majd a természethez
- 11 A Jansen-profilokból szerkesztett  
egyedi nyílászárók legkülönlegesebb  
eleme az az egyedileg fejlesztett  
tolóajtó, amelynek gördülő szárnya  
a külső síkra került annak érdekében,  
hogy a tok szerkezetjellege ne konku-  
ráljon azzal a hatással, amely a patika-  
mérleggel adagolt enteriőr-részletek  
sík- és anyagszerűségének eredménye.  
Magyarán: a belül gördülő szárny  
látványa túlbonyolította volna az  
alapvetően „egyvonalas”, minimál-  
geometriájú részleteket
- 12 Részletmetszet. A tervezők  
alap gondolata az volt, hogy a szerkezet  
CLT-ből készüljön. A megbízók fém-  
és iparkonstruktív tájékozottsága  
hozta helyzetbe az acélt, ami viszont  
részletrajzok tömkelegét tette  
szükségessé

12

#### IRODALOM / REFERENCES

- [1] **Diogenész, Laertiosz:** *A filozófiában jeleskedők élete és nézetei tíz könyvben I-II*, Jel Kiadó, Budapest 2005, 2007.
- [2] **Köllő, Miklós:** „Fedeles lovarda, Átlátszó formagyakorlat, amely során egy viszonylag nagy tömeg kap helyet a székhely kultúrtájban”, *Metszet*, Vol 10, No 5 (2019), pp 34–37, hozzáférhető: DOI: <10.33268/Met.2019.5.3> [utolsó belépés: 2024-03-22].
- [3] **Szabó, Julianna:** „Dunai nyaralás rejtett öröksége: Eltűnő nyaralók tanulságai Dunaharasztiiban”, *Metszet*, Vol 10, No 3 (2019), pp 46–49, hozzáférhető: DOI: <10.33268/Met.2019.3.9> [utolsó belépés: 2024-03-22].
- [4] **Wettstein, Domonkos:** „Visszatérés a kezdetekhez, Tomay Tamás Balatonparti építészete”, *Metszet*, Vol 12, No 2 (2021), pp 12–19, hozzáférhető: DOI: <10.33268/Met.2021.2.1> [utolsó belépés: 2024-03-22].
- [5] **Thoreau, Henry David:** *Walden; or Life in the Woods*, Ticknor and Fields, Boston 1854.
- [6] **Rault, Jasmine:** „Occupying E-1027 Reconsidering Le Corbusier’s »Gift« to Eileen Gray”, *Space and Culture*, 8, pp 160–179, hozzáférhető: DOI: 10.1177/1206331204273885> [utolsó belépés: 2024-03-22].
- [7] **Leitte, Sandra:** *Tiny Houses*, Prestel, Munich, London, New York 2021.
- [8] **Ford, Jasmine - Gomez-Lanier, Lilia:** „Are Tiny Homes Here to Stay? A Review of Literature on the Tiny House Movement”, *Family and Consumer Sciences Research Journal*, June 2017, pp 394–405, hozzáférhető: DOI: 10.1111/fcsr.12205> [utolsó belépés: 2024-03-22].
- [9] **Wesselényi-Garay, Andor:** „Apróházak az Őrségben, Kástu csöppségek Keserűszeren”, *Octagon*, Vol 188, No 8 (2023), pp 78–83.
- [10] **Wesselényi-Garay, Andor:** „Elbeszélhetetlen, U Nagy Gábor regionalizmusa”, *Metszet*, Vol 4, No 1 (2013), pp 12–19.

ÉPÍTÉSZETI, BELSŐÉPÍTÉSZETI TERVEZÉS, GYÁRTMÁNYTERVEK: **U. Nagy Gábor, Orova Marcell** | ÜVEGSZERKEZETEK: **Rákosy-Glass Kft.** | BÁDÓGOS MUNKA: **Kovács István** | ASZTALOS MUNKÁK: **Horváth Attila** | KÖTŐELEMÉK: **Rothoblaas Hungary Kft.** | BEÉPÍTETT JANSEN JANISOL NYÍLÁSZÁRÓ PROFILRENDSZEREK: **ALUKÖNIGSTAHL Kft.** (kizárólagos forgalmazó)

Author: Babos, Annamária

Affiliation: University of Technology, BME, Budapest

INSTEAD OF THE HALLWAY TRY OPEN CORRIDORS?

Citation: Metszet, Vol 15, No 2 (2024), pp 20-25,

<https://doi.org/10.33268/Met.2024.2.2>

Received: 24 January 2024

Accepted: 25 March 2024

Published: 22 April 2024

Drawing from comparison of two cohousing projects, one in Barcelona the other in Vienna, the importance of shared space can be examined. Namely the open corridor system and how it impacts the sphere of public/private use patterns. The sense of community generated by such use patterns can be a positive contributor regarding residential development as a social and economic tool if designed correctly.



## ELŐSZOBA HELYETT KÖZÖS GANG?

### A NAGYVÁROSI KORTÁRS COHOUSING MODELL TÉRALAKÍTÁSI JELLEMZŐI BARCELONÁTÓL BÉCSIG

—A nagyvárosokban tapasztalható lakhatási kihívások, mint a lakáshiány, a megfizethetetlen lakások vagy az egyfős háztartások arányának növekedése számos problémát vetnek fel a városfejlesztés, így az építészet terén is. A kihívások megoldása új lakásmo­dellek és tervezési elvek felé fordítja a tervezőket, a városvezetőket, a fejlesztőket és a felhasználókat egyaránt. A számtalan irány közül a közösségközpontú megoldások felé való elmozdulás várhatóan egyre intenzívebbé válik. [1] De mit is jelent a téralakítás szempontjából egy közösségi lakóház tervezése? A választ a nagyvárosi kortárs cohousing modell téralakítási jellemzőiben keressük, hiszen a legváltozatosabb közösségi megoldásokat alkalmazzák.

—A cohousing modell történetének felvázolása során a célok és a megvalósítások színes választékát találjuk. A modell a '60-as évek Dániájában indult az atomizált családmodell okozta problémák enyhítésére. Jellemzően szuburbánus, agglomerációs területeken található alacsony-intenzív beépítésű csoportházas telepekről beszélünk, sokat publikált példája a Kopenhága külvárosában

található Trudslund közösség. A '90-es évek környékén jellemzően értékes épületek vagy tömbök megmentése mellett fogtak össze Európa-szerte városlakók, erre jól ismert példa a hágai Grote Pyr iskolaépület átalakítása vagy a bécsi Sargfabrik gyárépület bővítése. A 2000-es években a nagyvárosok belsőbb kerületeiből a fejlesztők miatt kiszoruló építőközösségi projektjei jelentek meg, mára több száz ilyen projekt található Berlinben, például az Urban Living. Ugyancsak a 2000-es évekre jellemző a közösségi lakóházfejlesztések között a dedikáltan hátrányos helyzetű csoportoknak szóló, azokat támogató projektek nagyszámú megjelenése, például Brüsszelben a Le 'Espoir. A 2010-es évek környékére a kortárs cohousing modell fejlesztésében a közösség mellett az újszerű térkapcsolatok és a városfejlesztésbe integrálása a főszerep, ilyen a díjazott Gleis21 épülete Bécsben vagy a Mehr als Wohnen 13 épületből álló egysége Zürichben. [2]

—A cohousingok alapvetése, hogy az ingatlanfejlesztéssel párhuzamosan zajlik a közösség fejlesztése is. A folyamat egy erős vízióra épül, mely az épületet és a közösségi



02

- 01 A Hauswirtschaft cohousing lakóház lakói az átadott épület gangján a beköltözés közben
- 02 Pillanatkép a bécsi Hauswirtschaft projekt közösségi tervezésének egyik alkalmából

## *A közösségek, a szakértők, így az építészek is egymástól, projektről projektre tanulnak*

SZERZŐ | AUTHOR  
Babos Annamária

együttélést egyaránt meghatározza. [3] Ezen projekteknél a közösségiség elemei a fizikailag kézzel fogható megoldások mellett szociális szinten is jelen vannak. Az egymással egy házban élők együtt alakítják ki a fejlesztési folyamatot, a szervezeti működést, jogi formát, és tevékenységekkel fejleszthetik kapcsolataikat, melyekhez elengedhetetlen a helyszín, vagyis a változatos mélységben megosztott külső és belső terek jelenléte. [4]

—A kortárs cohousing lakóházak innovatív építészeti megoldásai Európa-szerte izgalmas képet mutatnak, hiszen változatos és flexibilis alaprajzi rendszerek, új típusú lakásformák, újfajta megosztott és közösségi funkciók, közlekedési rendszer helyett kommunikációs felületek, és különleges félprivát területek jellemzik a fejlesztéseket. [5]

—A terek megszokott privat-publikus felhasználó szerinti felosztásában a cohousing projekteknél a félprivát és félpublikus felületek a közösség által nagy hangsúlyt kapnak, miközben a privat és a publikus

felületek kismértékben átalakulhatnak. A lakóegységekre jellemző, hogy a lakások modulrendszer keretében, azon belül egyéni lakásalaprajzokkal készülnek, a lakások két irányba nyitásának köszönhetően átszellőztethetőek és jól bevilágítottak. A bejáratok előtti terület tágas, legális teret adva a lakásokból való kitelepülésnek, ezért gyakran előszobaként is funkcionálnak. A közlekedők biztosítják a szinten belüli és szintek közötti átlátásokat és átjárásokat, illetve spontán találkozásokra adnak lehetőséget a közösség tagjainak. A projektek többségében a nyitott funkciójú publikus terek nagy szerepet kaptak. Víziójában sok nagyvárosi közösség megfogalmazza szomszédsági szerepvállalását is, melyet az építészeti téralakítás is lekövet: megnyitások az utcaszinten, átjárható épülettömegek és számtalan kifelé nyitott szolgáltató funkció elhelyezése az épületen belül.

06

08



03



04

—Két, a lakhatást illetően eltérő példát mutatunk be. Barcelonában a támogatott és közösségi lakhatási forma még új, míg a bécsi lakáspolitikai világszinten elismert és hagyományokra épít. A minimalista La Balma projekt félprivát és privát téralakításai új építészeti minőséget hordoznak, míg a városfejlesztési projektnek is tekinthető Hauswirtschaft épületében a publikus és félpublikus terek kialakítása tekinthető innovatívnak.

—„Lakni és dolgozni, kutatni és fejleszteni, önállóan és közösen” – beszédes szópárok a 2023 őszén átadott Hauswirtschaft projekt weboldalán. [6] A fejlesztés egy kísérlettel indult, melynek célja az egy épületen belüli lakó- és munkateretek jó arányú megvalósítása volt. Az eredmény nem csupán egy lakóház és egy munkahely ötvözete, hanem a városfejlesztésbe integrált innovatív cohousing projekt: 48 lakás, 14 iroda és szolgáltatóhelyiség, melyeket a közösség tart fenn és össze. [7]

—Az kettőség és az azokon belüli harmóniára törekvés jellemzi az egész épületet, a telepítéstől a terek kialakításán át a részletekig. Az épület tömege két tömbből áll, egyik a lakó-, másik a szolgáltatási tömb, melyek eltérő szintszámúak, a kettő találkozási hangúlyos. Középre teljesen publikusan megközelíthető átjáró rész került, ennek egyik oldalában alakították ki a nagyméretű aulát és a vertikális közlekedés zónáját. Ez a terület érdekes példája a félpublikus használatnak, hiszen a házba eseményre érkezők, az ott dolgozók és a lakók találkozási felülete. A konkáv négyszög alakú belső kertek vizuálisan és fizikailag is tovább erősítik a funkciók közötti kapcsolatot.

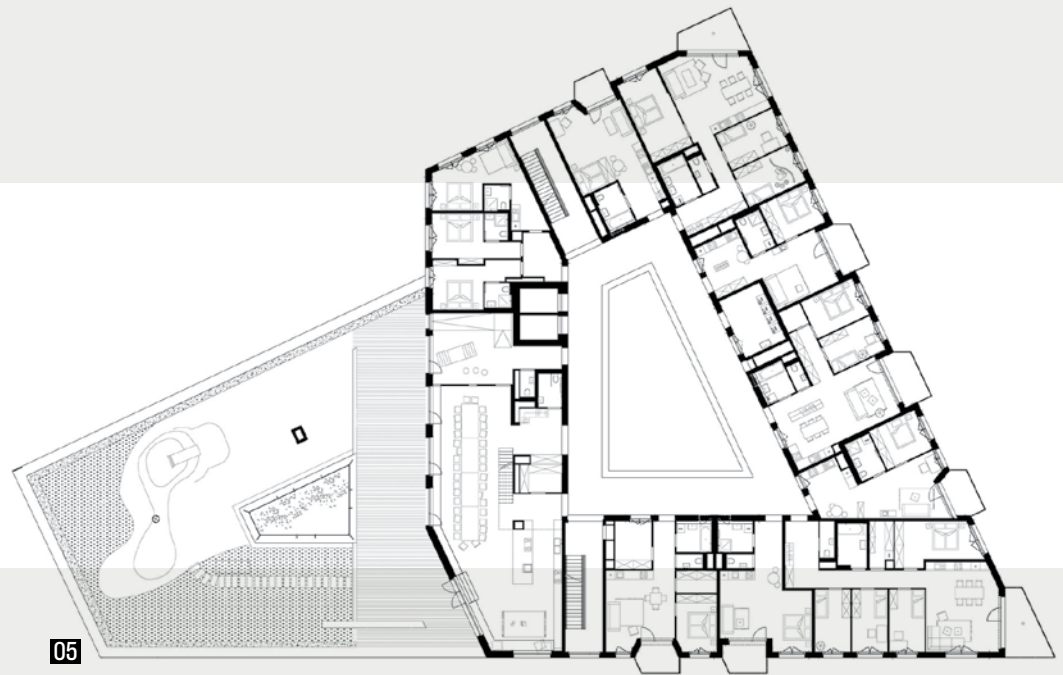
—A városfejlesztésbe integrált közös létrehozás és fenntartás volt a projekt kiemelt víziója, így a közösségi és a privát terek kapcsolatainál egyszerűbb megoldások figyelhetők meg. A lakótömb

05





- 03 2019-ben átadott Gleis21 cohousing épület izgalmas képet mutató közösségi közlekedőrendszere az utca felé teljesen nyitott
- 04 A Hauswirtschaft belső udvara a közlekedőről
- 05 A Hauswirtschaft projekt 3. emeleti alaprajza a közösségi funkciókkal és lakásokkal



### Hauswirtschaft, Bécs - Ausztria

ÉPÍTÉSZET, KÖZÖSSÉGI TERVEZÉS: Einszueins architektur | BERUHÁZÓ: EGV Erste gemeinnützige Wohnungsgesellschaft mbH | KÖZÖSSÉGFELJESZTŐ: realitylab |  
 KUTATÁS: future.lab RC, TU Wien | TERVEZÉS: 2019 februártól | ÉPÍTKEZÉS: 2021 augusztusától | BEKÖLTÖZÉS: 2023 szeptember |  
<https://www.einszueins.at/>

gangos bérházat idéz: körfolyosó egy belső udvar körül, melyről a lakások nyílnak. A háromszöges kialakításnak köszönhetően a tér teljesen belátható, és erősíti a kapcsolódás érzetét.

—A La Balma 20 lakás + 1 üzemhelyiséges projektjének koncepciójában és kialakításában megmutatkozik, hogy habár a szomszédságra is figyelemmel kívántak lenni, a hangsúly a közösségen volt. Összesen 225 m<sup>2</sup>-nyi belső közösségi helyiség, ehhez jönnek még a külső közös területek és átmeneti, félprivát zónák. A megosztott használatú területek nagy mennyisége és sokféle típusa lehetővé teszi a lakók számára a magánélet megőrzését, miközben közösségi élményeket is biztosítanak. [8]

—Közösségi tervezés eredménye az épület is, melyben a közösségi terek meghatározásán felül a lakók az egyszerűség és az energiatudatosság mellett is letették voksukat. Egy passzív energiafelhasználású épületet terveztek, melyhez a napelemek, a tetőkerten a növénytermesztés és az esővíz gyűjtése mind hozzájárulnak. A faszkezetek, a látszó beton és a fémlemez kombinációjával a kivitelezésben és az anyagfelhasználásban is az egyszerű kialakítás volt a cél. Az utcafronti homlokzatokon jelennek meg a hidegebb anyagok, míg a félprivát és privát területeken a melegek, miközben az épület minden felületét az egyszerűség jellemzi.

—Az egyszerű tömegben a lakások két irányba nyílnak, és rendelkeznek nagyméretű bevilágító felületekkel. A tömb közepén futnak végig a vizes helyiségek, amelyek köré különböző méretű lakások elhelyezése lehetséges. A lakásokhoz modulrendszer készült, minden lakás alapja egy kis modul, lehetővé téve így a szabad alakítást, akár a megvalósítás után is. Ez a fajta játékoság az utcafront felé nem látszódik. Ahogy az sem, hogy a lakások tájolása a szinteken való elhelyezés

04

07

08



06



07

09

függvényében eltérő lehet: két oldal közül választhattak a lakók, hogy honnan közelítenék meg lakásukat. A lakásalaprajzok a modulrendszeren belül egyedi kialakításúak, és megfigyelhető, hogy a számunkra megszokott alaprajzi rendszertől merően eltérőek: előszoba nélküli lakás, étkezővel egybenyitható hálószoba, vagy akár konyhából nyíló fürdőszoba is található az elrendezések között. [9]

—A bemutatott téralakítási megoldások, illetve példák a folyamatosan fejlődő és alakuló cohousing modell hullámából kiragadottak. A közösségek, a szakértők, így az építészek is egymástól, projektről projektre tanulnak, mely folyamatban könnyen azonosítható időszakos trendek figyelhetőek meg, mint például a félprivát és félpublikus terek izgalmas formálása. De vajon mikor lesznek alkalmazhatóak a közeli országokban már trenddé alakuló közösségi építészet elemei Magyarországon is? Mikor ismeri fel az ingatlanfejlesztés, az önkormányzati városfejlesztés, az építészzakma vagy az új lakást vásárló, hogy a közösségi megoldásokban érték van? Talán ideje változtatni azon a gyakorlaton, hogy az épített környezet határozza meg a közösségeinket. Ideje kipróbálni, hogy milyen, amikor a közösségek határozzák meg tereinket!

#### IRODALOM / REFERENCES

- [1] Crook, Lizzy: „Less experimentation and more »safe spaces« will define architecture in 2024”, *Dezeen*, 2024-02-19, hozzáférhető: <<https://www.dezeen.com/2024/01/04/architecture-trends-predictions-2024/>> [utolsó belépés: 2024-03-19].
- [2] Sargisson, L: „Second-Wave Cohousing: A Modern Utopia?”, *Utopian Studies*, Vol 23, No 1 (2012), pp 28-56, hozzáférhető: <<https://doi.org/10.5325/utopianstudies.23.1.0028>> [utolsó belépés: 2024-03-19].
- [3] Szabó, J - Babos, A: „Új közösségi társasházak Bécsben”, *Metszet*, Vol 11, No 2 (2020), pp 22-25, hozzáférhető: <<https://doi.org/10.33268/Met.2020.2.2>> [utolsó belépés: 2024-03-19].
- [4] Babos, A - Szabó, J - Orbán, A - Benkő, M: „Sharing-Based Co-Housing Categorization, A Structural Overview of the Terms and Characteristics Used in Urban Co-Housing”, *Építés - Építészettudomány*, Vol 48, No 3-4 (2020), pp 331-355, hozzáférhető: <<https://doi.org/10.1556/096.2020.009>> [utolsó belépés: 2024-03-19].
- [5] Babos, A - Szabó, J: „A kapcsolódás lehetőségei: A közösségi társasház szerepe egy új lakóparkban”, *Metszet*, Vol 11, No 2 (2020), pp 26-29, hozzáférhető: <<https://doi.org/10.33268/Met.2020.2.3>> [utolsó belépés: 2024-03-19].
- [6] Willkommen - die HausWirtschaft [honlap], hozzáférhető: <<https://diehauswirtschaft.at/>> [utolsó belépés: 2024-03-19].

## La Balma, Barcelona

### - Spanyolország

ÉPÍTÉSZET, KÖZÖSSÉGI TERVEZÉS: La Boqueria,

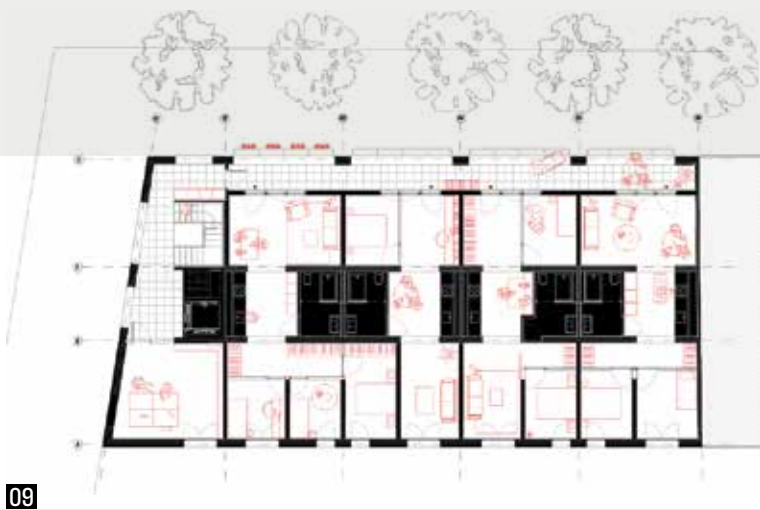
Lacol | FEJLESZTÉS: Sostre Cívic |

ÉPÜLETSZERKEZETI TERVEZÉS: Arkenova |

KÖRNYEZETI TANÁCSADÓ: Societat Organica, PAuS



- 06 A 2023-ban Barcelonában átadott Cirerers projekt félprivát területeit az éghajlatnak köszönhetően egész évben használják teregetésre és mosásra
- 07 A La Balma egyszerű épülettömege és anyaghasználata az épület mellett lévő kis térről rögtön észrevehető
- 08 A La Balma projekt egyik félprivát zónája a közlekedő, mely egyben kisméretű terasz is
- 09 A La Balma projekt 1. emeleti alaprajza a lakó- és közösségi funkciókkal



RAJZOK: Einszueins építésziroda (5), La Boqueria workshop és Lacol építészirodák (9)  
KÉPEK: Babos Annamária (3, 4, 6, 7, 8), Luiza Puiu (1, 2)

[7] Projekt-Detail, Iba Wien [honlap], hozzáférhető: <<https://www.iba-wien.at/projekte/projekt-detail/project/die-hauswirtschaft>> [utolsó belépés: 2024-03-19].

[8] Kaltenbach, Frank: „La Balma Cooperative Residential Building by Lacol + Laboqueria”, *Detail*, 2022-03-1, hozzáférhető: <[https://www.detail.de/de\\_en/genossenschaftsbau-la-balma-von-lacol-laboqueria](https://www.detail.de/de_en/genossenschaftsbau-la-balma-von-lacol-laboqueria)> [utolsó belépés: 2024-03-19].

[9] D’Avis, Valerie: „Barcelona, Urban Architecture and Community Since 2010”, *Detail*, 2023-06-15, hozzáférhető: <[https://www.detail.de/de\\_en/barcelona-urbane-architektur-und-gemeinschaft-seit-2010](https://www.detail.de/de_en/barcelona-urbane-architektur-und-gemeinschaft-seit-2010)> [utolsó belépés: 2024-03-19].

Author: Szabó, Árpád

Affiliation: University of Technology, BME, Budapest

WILD NOVEL APARTMENT AS URBAN IDENTITY

Citation: Metszet, Vol 15, No 2 (2024), pp 26-31,

<https://doi.org/10.33268/Met.2024.2.3>

Received: 10 March 2024

Accepted: 26 March 2024

Published: 22 April 2024

WILDGARTEN APARTMENTS, VIENNA, AUSTRIA;  
ARCHITECTS: ENRIQUE ARENAS LAORGA,  
LUIS BASABE MONTALVO AND LUIS PALACIOS  
LABRADOR

Housing can serve social goals when correctly managed as tool towards urban redevelopment. This project strives towards the goal of integrating different social backgrounds of occupants and linking them with a matrix of green spaces, an architecture that reflects the urban/natural duality. The relationship with its surrounding environment leads to a sensitive balance of scales, which guarantee good sunlight to all interior rooms, the south-facing gardens, and the intermediate open spaces, creating a friendly transition with the neighbouring environs.



01

# VADREGÉNYES ÉLETTÉR LAKÁS MINT VÁROSI IDENTITÁS

## WILDGARTEN | BÉCS

— Bécs város lakossága az 1990-es évek eleji 1,55 millió főről mára közel 1,9 millióra növekedett. A fejlődés részben köthető ahhoz, hogy az EU lisszaboni [1] stratégiájának elveire építve a város versenyképes, ugyanakkor nyitott, szociálisan befogadó gazdasági modell felé tett lépéseket a 2000-es évek elejétől, de köszönhető annak is, hogy az Európai Unió keleti bővítésének eredményeképpen a város új regionális szerepkörbe került, és a gazdasági források mellett a kelet-európai lakosság beáramlásának egyik célpontja is lett. A növekedés lehetőségeit kihasználva a város fenntarthatóságot és élhetőséget támogató elveket vezetett be. A kompakt város logikája mentén szerveződő városfejlesztés mellett a „Vörös Bécs” szociális lakásépítési hagyományának megújításával igazságos és megfizethető lakhatási modell megvalósítását indították el, mely meghatározó tényező abban, hogy

a város évtizedek óta az élen végez a nemzetközi élhető városi rangsorokban is. Ma Bécsben a teljes lakásszektoron belül a szociális lakások részaránya 44%, a háztartások közel 23 százaléka az önkormányzat által biztosított szociális bérlakásokban, 21 százaléka pedig lakásszövetkezetek által biztosított szociális lakásokban él, [2] és mai napig Ausztria legnagyobb főbérlője Bécs városa, közel 220 000 kiadott lakóingatlanl.

— A lakásépítés azonban nemcsak szociális cél, hanem városfejlesztési eszköz is, hiszen megfelelő tudatossággal a városi térben irányított projektek hozzájárulnak a városközpontokhoz közeli vagy éppen távoli, de jó tömegközlekedéssel ellátott területek megújításához, az élhető, de sűrű – vagyis nagy hatékonyságú – városrészek és a megszakításmentes területhasználat – a kompakt város – létrehozásához is. A városfejlesztési feladatok kezelésének

- 01 Az L alakú beépítés és a kertek viszonya  
 02 A beépítés nyugati pereme  
 03-04 A „Commons” városfejlesztési terv rajza a participációról és a beépítés elveiről



02



03



04

## ÉPÍTÉSZ | ARCHITECT

**Enrique Arenas Laorga, Luis Basabe Montalvo, Luis Palacios Labrador; Arenas Basabe Palacios arquitectos**

## FOTÓ | PHOTO

Szabó Árpád

## SZERZŐ | AUTHOR

Szabó Árpád

bürokratikus rendszerét, mely a rugalmatlan közigazgatási rendszer intézményi rendjére épült, egyre inkább felváltotta a térbeli potenciálok és helyek menedzselésének módszere, az állami és önkormányzati szerepvállalásra és kezdeményezésekre építve. Merev szabályozások helyett a térbeli-társadalmi kontextus igényeire reagáló projekt-szemlélettel kezelték a kisebb és nagyobb lakásépítési projekteket, de a fejlesztési területek kijelölése a város stratégiai elvei mentén történt meg. [3]

—A folyamatban nagy szerepe van a minőségi lakókörnyezetet megcélzó építészeti kísérletezésnek, melynek egyik garanciája a fejlesztői tervpályázatok rendszere. [4] A pályázatokon nonprofit (szociális) és kereskedelmi fejlesztők egyaránt részt vehetnek, de projektcsapatot kell alkotniuk a választott építészekkel. A pályázat nyitott, sokszor többfordulós, és nyilvános kommunikációt is magában foglal, ahol az építészeti minőség, a fenntarthatóság és a közösségi élet tereinek biztosítása különösen



05



06

fontos szempont. A fentiek ismeretében nem véletlen, hogy a 40 év alatti építészeknek kétfévente kiírt kísérletező szemléletű városfejlesztési-építészeti nemzetközi tervpályázati rendszernek, az European-nak is az egyik legfontosabb európai szereplője az osztrák főváros. A pályázati rendszeren keresztül több progresszív, kísérletező lakásépítési projekt is megvalósult az elmúlt évtizedekben (többek között: studio uek: Oase22; Malarchitecture: Lastenstrasse; PlayStudio: Perfektastrasse), melyekhez most csatlakozott az Arenas Basabe Palacios Arquitectos, Wildgarten projektjükkel.

—A 2009-ben kiírt European 10 tervpályázat bécsi helyszíne [5] a belvárostól légvonalban 8 km-re délnyugatra, a 12. kerületben, a Bécsi-erdő lábánál, az Emil-Behring Weg mellett lévő, korábbi – az 1930-as években épült – sertéshizlalda 10 hektáros területe volt. A tervpályázat programja, a város és a terület tulajdonosának (Austrian Real Estate ingatlanfejlesztő) egyetértésével, a Meidling és Atzgersdorf városrészekben jellemző szétszórt, szuburbánus térhasználat helyett – amely korábban teret biztosított a nagyszabású ipari fejlesztéseknek, és jelentős mennyiségű zöldterülettel rendelkező, olcsó lakóépületeknek – lehetővé tette egy nagyobb, összefüggő, lakáscélú

fejlesztés megvalósulását a vegyes területhasználat és a városrész sűrítése érdekében.

—A tervpályázatot Enrique Arenas Laorga, Luis Basabe Montalvo, Luis Palacios Labrador spanyol építészek nyerték, akik később erre a munkára alapozva hozták létre az Arenas Basabe Palacios Arquitectos építészirodájukat. A tervpályázati terv újszerű városi stratégiát dolgozott ki, amely megkérdőjelezte a városrendezés hagyományos paradigmáját (utcák, mint közterületek és fejlesztési területek térbeli rendszere), és újszerű megközelítéssel reflektált a bécsi közösségi városfejlesztés lehetőségeire is. A pályázati terv nem egy előre megtervezett városi szövetet javasol, hanem a területet strukturáló kertek rács-hálóján alapuló, kollektív térhasználatra épül. A kertek, mint szabad tér (fizikailag lehatárolt beépítetlen tér) és mint közösségi tér (társadalmi interakció terei) működnek egy porózus szövetet létrehozva, amely idővel átprogramozható vagy sűríthető, de folyamatosan a szociális interakciókra épít, és kortárs, a táji elemeket is integráló formában megidézi a bécsi Hof-ok közösségi tereinek hagyományát. Az eredeti elképzelés szerint a terület először városi parkként működik, melyet a kertek mátrixa definiál, majd a városrész fokozatosan növekszik a közös használatú nyílt terek hálózata körül, ahol a kertek és

01  
02

03  
04



05 A Napraforgóházak központi terének lakóháza, a földszinti szolgáltatásokkal  
06-07 A lakóépületek között kialakuló félpublikus, köztes terek

a körülöttük kialakuló egyedi identitások révén kialakul a sokszínűség.

—A tervpályázat után elkezdődött a területre vonatkozó városrendezési terv előkészítése, amely a térhasználati koncepció rögzítésén túl számos olyan szereplő bevonására épült (fejlesztők, magánszemélyek, lakásszövetkezetek, építőközösségek, co-housing egyesületek [6]) akik a saját szempontjaik szerint belakhatják majd a kertek „extrovertált telkeit”, elősegítve az épületek változatoságának kialakulását és városi sokféleségét. A tervezés során az építészek a helyi építészekkel, szakági tervezőkkel és a bécsi városi tanács irodájával (MA 21 Stadt Wien) együttműködve alakították ki a megvalósítás kereteit, bevonva a környéken lévő korábbi hobbitelkek lakóit és tulajdonosait is. A „Commons”, vagyis a városfejlesztési terv folyamata az innovatív, fenntartható és demokratikus urbanizmus példájaként kapott nemzetközi elismerést. [7] Az együttműködésen alapuló tervezési folyamatot követően Bécs város önkormányzata a városépítészeti keret-tervet 2015 szeptemberében hagyta jóvá.

—A fejlesztés azt a kérdést is felveti, hogy vajon a lakás, mint program önmagában, a megosztott használatú és így interaktív szabad terek segítségével képes-e olyan városias használati sűrűséget létrehozni, amely önálló identitást generál. A fejlesztési és lakhatási formák, az eltérő sűrűségek tudatos, illetve spontán keveredése képes-e városiaságot létrehozni ott, ahol a kereskedelem vagy az egyéb városi funkciók csak korlátozott mértékben találják meg a helyüket.

—A „Wildgarten” mesterterv elfogadását követően a telektulajdonos (Austrian Real Estate) több építészcsapatot, valamint különböző nonprofit és piaci fejlesztőket bízott meg a terület egyes részei beépítési tervének kidolgozásával, azzal a céllal, hogy demokratikus és sokszínű urbanisztikai folyamat jöjjön létre. Az Arenas Basabe Palacios II, különböző léptékű lakóépület tervezésére kapott megbízást. A városépítészeti koncepciót tiszteletben tartva, a kertek köré épített Napraforgóházak [8] II lakóépülete 82 lakást tartalmaz közel 10 000 m<sup>2</sup> beépített területtel, a lakások mellett közösségi terekkel, kerékpártárolókkal



08

és az egyik épület földszintjén kereskedelmi helyiségekkel. A 11 lakóépület azonban nem alkot önálló enklávét, hanem feloldódva a kertek mátrixában, összeköti a kapcsolódó egyéb elemeket is, mint a terület északnyugati végén álló, korábbi sertéstelepről megmaradt épületben kialakított óvodát, illetve az épületek közé félig beékelődő Wilda-Wohnen co-housing lakóközösség épületsorozatját. [9] A kertek alacsony karbantartási igényű parkként vannak kialakítva, így természetközeli karakterükkel az egész telep vadregényes sokszínűségéhez is hozzájárulnak, miközben megidéznek a Bécsi-erdő közelségét, és erősítik a helyi növény- és állatvilág folytonosságát. Az épületek mindegyike L alakú alaprajzával körbeöleli a kerteket, és változatos méreteivel a kis (2-3 lakásos) és nagyobb lakóközösségeknek is teret ad. Az épületek vázkerámia blokk teherhordó falas építési rendszere semleges építészeti karaktert hoz létre, mely a hangsúlyt a köztes terek változatosságára helyezi. Ezt egyedül a délre és a szabad terekre néző homlokzatok sárga kerámiaburkolata töri meg, amely külön kiemeli a lakások kedvező, déli tájoltságát és a külső-belső intenzív kapcsolatát.

—Az eredmény egységes és változatos lakószövet, ahol a „Wildgarten” területén 11 hektáron több mint 2000 ember él majd, [10] míg azon belül a Napraforgóházak közel 180 ember lakhatását biztosítják. A projektben az építészet és várostervezés határai elmosódnak, a terület használatát meghatározó erős szabadtér-használati koncepció legalább annyira urbanisztikai elv, mint a lakóépületek

kialakításának vezérfonala. Relevanciáját és erejét az mutatja legjobban, hogy a koncepció érdemi változtatása nélkül tudott reagálni arra, hogy a masterplan készítése során a beruházó duplájára emelte az építendő szintterületet, miközben a környező lakók a peremek maximum kétszintes kialakítását kérték. Az terv leginkább egy játéktáblaként és egy hozzá tartozó szabályrendszerként működik, ahol az elvek demokratikus, sokszereplős tervezést és megvalósítást is lehetővé tesznek, olyan rugalmas keretként, amely különböző igények kielégítésére is képes. A „szabályozás” itt nem egységes léptéket és karaktert előíró rendelet, hanem egy eszköz, amely lehetővé teszi a léptékek és szereplők közötti párbeszédet. A hagyományos városban ez leginkább véletlenszerűen jön létre, térbeli, használati, szociális sokszínűséget generálva, melyre egy ilyen léptékű szomszédságnak is szüksége van. Ugyanakkor a terv reagál a környezet kontextusára is, a kertek környezethasználati tipológiája egyrészt megidézi a természet közelségét, de reagál a szomszédos hobbitelkek mikrokertjeire is. A zöldfelület rendszere az új beépítésbe átemelve és új kontextusba helyezve párbeszédet hoz létre a lokális és globális lépték és karakterek között.

—A „Wildgarten” és azon belül a Napraforgóházak a többszereplős, közösségi város újszerű formája, városépítészeti minta az egyedi értelmezések befogadására, egy lakhatásra épülő új városi identitás. Sokszínű, reziliens, de változásra is képes.

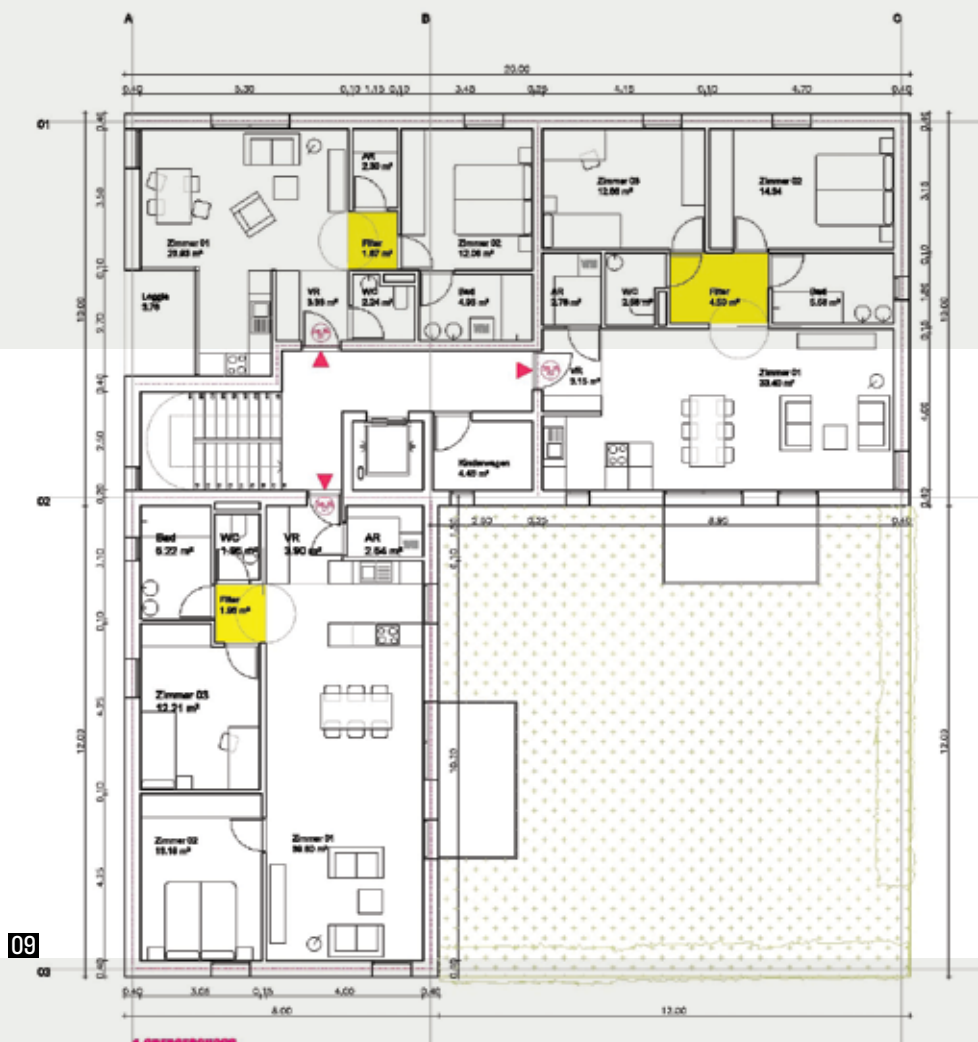
08

09

10

11





10



11

- 08 Egységes és változatos városszövet  
 09 Többlakásos lakóépület tipikus alaprajza  
 10-11 A Napraforgóházak beépítése és átnézeti rajza

#### IRODALOM / REFERENCES

- [1] **Suitner, Johannes**: „Vienna’s planning history: periodizing stable phases of regulating urban development”, 1820–2020, *Planning Perspectives*, (2021) 36:5, 881–902, DOI: <10.1080/02665433.2020.1862700> [utolsó belépés: 2024-03-13].
- [2] Housing Sector Country Snapshot, AUSTRIA: hozzáférhető: <<https://housingpolicytoolkit.oecd.org/www/CountryFiches/housing-policy-Austria.pdf>> [utolsó belépés: 2024-03-13].
- [3] STEP 2025, hozzáférhető: <<https://www.wien.gv.at/english/urbanplanning/>> [utolsó belépés: 2024-03-13].
- [4] Wohnfonds\_wien [honlap], hozzáférhető: <<https://www.wohnfonds.wien.at/>> [utolsó belépés: 2024-03-13].
- [5] EUROPAN [honlap], hozzáférhető: <<https://www.europan-europe.eu/en/project-and-processes/garden-courtyard>> [utolsó belépés: 2024-03-13].
- [6] **Szabó, Julianna - Babos, Annamária**: „Új közösségi társasházak Bécsben”, *Metszet*, Vol 11, No 2 (2020), pp 22–25.
- [7] Holcim Alapítvány [honlap], hozzáférhető: <<https://www.holcimfoundation.org/projects/the-commons>> [utolsó belépés: 2024-03-13].
- [8] Arenas Basabe Palacios Arquitectos [honlap], hozzáférhető: <<https://arenasbasabepalacios.com/blog/2022/07/10/die-sonneblumenhauser/>> [utolsó belépés: 2024-03-13].
- [9] **Babos, Annamária**: „Átmenetek és átjárások, ideális térszervezés a szomszédsági kapcsolatok támogatására”, *Metszet*, Vol 13, No 2 (2022), pp 22–27.
- [10] Wildgarten [honlap], hozzáférhető: <<https://www.wildgarten.wien/>> [utolsó belépés: 2024-03-13].

TERVEZŐK: Arenas Basabe Palacios arquitectos + Buschina & Partner ZT GmbH | MUNKATÁRSÁK: Franca Sonntag, Lucía Leva, Miriam Alonso, Sai Ma, Anna Lindorfer | TÁJTERVEZŐ: Tomas Proksch (Land in Sicht) | STATIKA: Buschina & Partner GmbH | GÉPÉSZET: Lakata GmbH | ELEKTROMOS TERV: Elektroplanungsgesellschaft mbH | TŰZVÉDELEM: Erich Röhrer

Author: Ware-Nagy, Orsolya  
Affiliation: Artifex Kiadó, Budapest  
THREE SMALL HOMES, JAPANESE STYLE  
Citation: Metszet, Vol 15, No 2 (2024), pp 32-37,  
<https://doi.org/10.33268/Met.2024.2.4>

Received: 29 March 2024

Accepted: 04 April 2024

Published: 22 April 2024

CUADRO NAKANO NORTH, TOKYO, JAPAN;  
ARCHITECT: RYUICHI SASAKI

Recent housing challenges in Tokyo lead to the set of variables which helped generate this apartment building and parking spaces, where the design is heavily dependent upon a linking stairwell that also functions as a storage space. working within a controlled and limited material and colour palette an uncluttered collective set of spaces has been generated. The final building takes advantage of natural lighting and ventilation to remove the need for extensive mechanical building solutions, leading towards a rich living experience within a limited space.



01

## HÁROM KISLAKÁS JAPÁN MÓDRA

CUADRO NAKANO NORTH | TOKIÓ, JAPÁN

\_\_Tokió nyugati részén, egy rendkívül sűrűn beépített területen áll a 2022 végén átadott, három lakást magában foglaló épület, amely a kisméretű és rossz arányú telek ellenére – sőt, abból inspirálódva – bravúros megoldásokat mutat be a kompakt, logikus, helytakarékos és elegáns tervezésre.

01

02

- 01 Az utcára néző homlokzat keskeny, ráadásul észak felé néz
- 02 A sűrű beépítés ellenére az épület mellett kialakítható egy szabad terület, amely felé ablakok nyílnak
- 03 Kívül-belül beton lépcsőház köti össze a szinteket



02



03

ÉPÍTÉSZ | ARCHITECT  
**Ryuichi Sasaki**

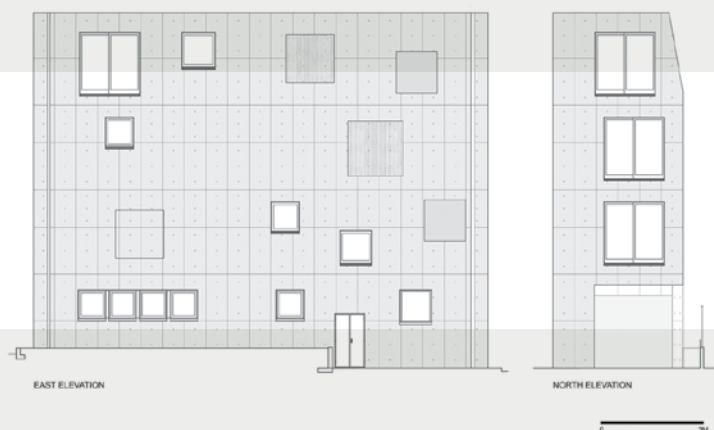
FOTÓ | PHOTO  
Bauhaus Neo, Sherpa

SZERZŐ | AUTHOR  
Ware-Nagy Orsolya

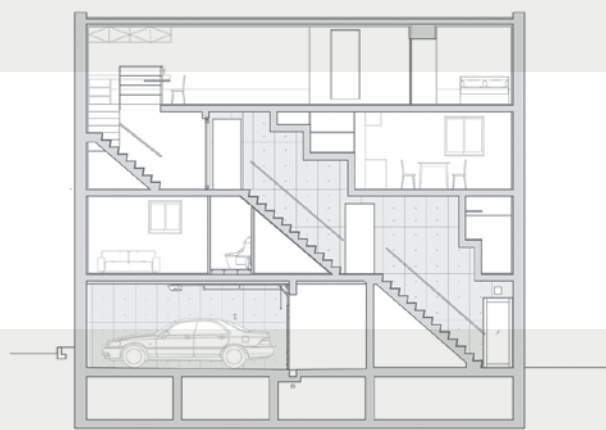
—Japán lakásépítését érdekes kettősség jellemzi: miközben a nagyvárosokban hiány van használható méretű telkekből, és még a jelen projektéhez hasonló, lehetetlen kialakítású telkeket is előbb-utóbb beépítik, addig szerte az országban tízmillió üres lakás áll, ami a teljes (65 millió körüli) lakásállomány 15%-a.



04



05



06

A probléma oka, hogy a második világháborút követő lakáshiány megszüntetésére minden eszközzel a lakásépítést igyekeztek elősegíteni, de az idővel beállt évi egymillió új lakás megépítésére ma már – csökkenő lakosság mellett – nem lenne szükség.

—A lakáshiány az 1970-es évekre megszűnt, de az emberek a mai napig az új lakást preferálják, és elenyésző, kb. 15% a lakásvásárlások között a használtlakás-vásárlás aránya (Nyugat-Európában és Amerikában épp az ellenkezője jellemző,

a használtlakás-vásárlás részaránya 80-90%-os). [1] A japánoknak több okuk is van arra, hogy az új lakásokat részesítsék előnyben: egyrészt kulturálisan sem kötődnek úgy a régi korok építészetéhez, mint „mi”, másrészt pedig sok régi lakás nem felel meg a mai földrengésvédelmi és energetikai előírásoknak. Mindezekért inkább új lakást választanak, akár olyan lehetetlen telekviszonyok között is, mint az itt bemutatott példában.



- 04 Így jelenik meg a lépcsőház tömege a lakásokon belül - előtérben a minimalista konyha látható
- 05 A különböző méretű négyzetes ablakok játékosá teszik az oldalhomlokzatot, míg az utcai homlokzatba a legfelső szint döntött fala és az ablak vízszintes elhúzása hoz egy kis izgalmat
- 06 A metszeten végigfut a lépcsőház-szalag, és láthatóvá válik a búvóterek hasznosítása
- 07 A lépcsőkar alatti teret a mellette lévő lakáshoz csatolták

*A lépcsőháznak tehát nincsenek holtterei: ahol a lépcsőkar alatt búvótér alakul ki, azt a csatlakozó lakás irányából megnyitották*

—A Nakano pályaudvartól gyalogos távolságra fekvő telek rendkívül keskeny, cserébe azonban igen mély: befoglaló mérete mindössze 4,7×14 méter. Az épületmagasságra és a szintterületre vonatkozó előírásoknak is meg kellett felelni, és a megrendelő kérésére három, teljesen különnyíló, külön-külön bérbe adható lakást kellett elhelyezni a szűkös kontúrban belül, valamint parkolási lehetőséget is biztosítani kellett.

—Egy ilyen kicsi épületben éppen elég egyetlen hangsúlyos elem, egyetlen huszárvágás, amitől nem lesz tucat-lakóépület a tizennégyesmillió lakosú nagyváros – lakásonként két fővel számolva – legfeljebb hat lakójának otthont adó épület. Itt ez a telek hosszoldalát kísérő, a négy szintet összekötő egykarú lépcső lett. Elsőre nem tűnik logikusnak, hogy egy eleve keskeny épülettömegeből még egy lépcsőkarnyi szélességet elvegyünk, de a tervezők számára ez a döntés számos apró izgalmas téri helyzet kijátszását tette lehetővé.

10 A lépcsőház tere ugyanis nem szakad le az épület többi részéről: épp csak akkora teret, akkora belmagasságot vesz igénybe a lépcső, amekkorára feltétlen szükség van, a többi pedig a lakóterezhez adódik.

—Az épület négyszintes, de a földszint csupán egy fedett-nyitott érkezőtérrel, a két gépkocsi parkolására alkalmas területet és a lépcsőház bejáratát foglalja magában, az első, a második és a harmadik szinten pedig egy-egy lakás ajtaja nyílik. A lépcsőháznak tehát nincsenek holtterei: ahol a lépcsőkar alatt búvótér alakul ki, azt a csatlakozó lakás irányából megnyitották, és extra rakodótér lett belőle, ahol pedig a lépcső feletti belmagasság szükségtelenül nagy lenne, ott – a lépcsőfokokhoz hasonlóan, de nagyobb ugrásokkal – a mennyezetet lépcsőztették, és a felette nyert légköbméter szintén tárolásra alkalmas. A legfelső szinten még az érkező lépcsőkar miatti födém-áttörés feletti terület egy részét is hasznosították, itt

04  
07

08



08

- 08 A legfelső szinten a lépcső födémáttörését is használható területté alakították, egy asztalt építettek ide  
 09 Törekedtek arra, hogy a lakások terei - kis méretük ellenére - megfelelően szeparáltak legyenek  
 10 Az axonometrikus metszetet szemlélve elképzélhetjük, milyen lehet itt élni, és a lépcsőház bűvőtereiben rejlő lehetőségeket is áttekinthetjük

egy íróasztalként használható munkafelület készült, amely alatt biztosított a lépcsőn való haladáshoz szükséges belmagasság.

—A lakások kicsik, de jó beosztásúak: mindegyikben egyterű konyha-nappalit, egy különnyíló vagy térileg szeparált hálószobát és egy kis kézmosós előtérből külön nyíló fürdőt és WC-t helyeztek el. A 65 négyzetméteres telken 165 négyzetméteres bruttó szintterületet sikerült elhelyezni. [2]

—Az épület anyag- és színhasználata európai szemmel nézve meglehetősen rideg és monokróm: kívül a monolit vasbeton szürke színe és a zsalutáblák rögzítési lenyomatainak köszönhető, megszokott mintázat uralkodik, csak a bejárati részen jelenik meg a fa melegséget árasztó világosbarnája. Belül fehérre festették a falakat, ahogy fehérek a nyílászárók, a kilincsek, a villanykapcsolók, és a beépített konyhabútorok is. Érdekes, hogy a lépcsőház belső tere is látszóbeton, sőt, ahol a lakásokkal érintkezik, ott is mindenhol a nyers betonfelület jelenik meg – még a lépcsőtér belmagasságából lecsípett tárolóhelyeken is.

—A legfelső szint egyik falát kissé megdöntötték, amely a fény játékoságát viszi az egyébként szigorúan szerkesztett épületbe. A lámpák elhelyezése is

gondos tervezésre vall, a kis tereket nagyvonalúvá teszi.

—Tegyünk még említést az ablakokról, ugyanis itt a környezettudatosság és a praktikum jelenik meg: a nagyméretű, 170×170 centiméteres, légtömören záródó ablakok az épület természetes átszellőztetését teszik lehetővé, így minimálisra szorul a légkondicionálás igénye, miközben a lakások természetes fényben úsznak. Míg a keskeny főhomlokzatra három egyforma ablak került, az oldalsó, hosszabb homlokzaton különböző méretű, de egységesen négyzetes alakú ablakokat helyeztek el, és a kiegyensúlyozott homlokzati megjelenést további néhány vakablak kialakításával érték el.

—Jó volt az épület fogadtatása, elismerésre talált az aprólékos és leleményes tervezés: 2023-ban Architecture MasterPrize díjjal jutalmazták, [3] és a World Architecture Festival díjának finalistái közé is bekerült. A fent idézett, lakáshellyel foglalkozó cikk az üres lakások számának csökkentését szorgalmazza. Kétféle megoldást lát: vagy a használt lakások vásárlását kell vonzóbbá tenni, vagy pedig támogatni a használaton kívüli házak bontását. Tokió beépítési sűrűségére való tekintettel érdemes lehet az utóbbin is elgondolkodni.

05



09



10

#### IRODALOM / REFERENCES

- [1] Daisuke, Hori: „More empty homes: Japan's housing glut to hit 10m in 2023”, *Nikkei Asia* [online], 2022-09-11 12:39 JST, hozzáférhető: <<https://asia.nikkei.com/Spotlight/Datawatch/More-empty-homes-Japan-s-housing-glut-to-hit-10m-in-2023>> [utolsó belépés: 2024-03-28].
- [2] Tokyo's Compact Site: Staircase-Linked Layered Housing by Ryuichi Sasaki Architecture - Ryuichi Sasaki Architecture, v2com
- [3] Architecture MasterPrize/Winners [honlap], hozzáférhető: <<https://architectureprize.com/winners/>> [utolsó belépés: 2024-03-28].

ÉPÍTÉS: Ryuichi Sasaki (Ryuichi Sasaki Architecture) | TÁRSTERVEZŐ ÉPÍTÉS: Junpei Kiz (Kiz Architects) | EGYÜTTMŰKÖDŐ PARTNER: Hidetaka Gonai (Escenario) | MEGBÍZÓ: Nobumitsu Ohashi (Shukou Kensetsu) | ÉPÍTÉS MUNKATÁRSÁK: Ryuichi Sasaki, Yuriko Ogura (Ryuichi Sasaki Architecture), Junpei Kiz (Kiz Architects), Shinsaku Karasawa (Modelia) | STATIKA: Tatsumi Terado (Tatsumi Terado Structural Studio) | VILÁGÍTÁSTECHNIKA: Natsuha Kameoka (Lighting Sou) | FÉMSZERKEZETEK: Shinko Stainless Polishing | KIVITELEZÉS: Nakamura Komuten | VIDEÓ: Hideki Ohashi/Shukou Kensetsu, Ryuichi Sasaki Architecture

Author: Wettstein, Domonkos  
Affiliation: University of Technology, BME,  
Budapest  
CONTEMPORARY CHARACTER INHERENT  
IN A SMALL TOWN  
Citation: Metszet, Vol 15, No 2 (2024), pp 38-43,  
<https://doi.org/10.33268/Met.2024.2.5>

Received: 05 March 2024

Accepted: 02 April 2024

Published: 22 April 2024

URBAN REHABILITATION PROJECT,  
BALATONFÜRED, HUNGARY; ARCHITECT:  
TAMÁS VARGA DLA

Settlements along the shore of Lake Balaton  
have undergone significant transformation over  
the last decade.

In addition to the intensive development  
of waterfronts and the expansion of the  
functions of tourist facilities, the value of  
the existing village areas has also increased.  
The transformation was facilitated by the  
agglomeration of the region, the prominence  
of four-season uses and the after effect  
of pandemic, and today it is increasingly  
difficult to draw a line between the permanent  
population, those who build a second home that  
expires periodically but in four seasons, and  
vacationers. It has become timely to renew the  
settlement parts of the ancient village, which  
is also a complex challenge for contemporary  
architecture.



01

## A KISVÁROSBAN REJLŐ KORTÁRS KARAKTER

### TÖMBREHABILITÁCIÓ BALATONFÜRED ÓFALUJÁBAN

A Balaton-parti települések jelentős átalakuláson mentek keresztül az elmúlt évtizedben. A vízpartok intenzív beépítése és a turisztikai létesítmények funkcióbővítése mellett az üdülőterületek háttérében fekvő ősközségi területek is felértékelődtek. Az átalakulást a régió agglomerálódása, a négy évszakos használatok előtérbe kerülése és a pandémia egyaránt elősegítette, ma már egyre nehezebb meghúzni a határt az állandó lakosság, az időszakosan de négy évszakban lejáró második otthon építők és a nyaralók közt. Időszerűvé vált az ősközségi településrészek megújítása, ami a kortárs építészet számára is komplex kihívást jelent.





02



03

- 01 A megújult tömböt középületek és társasházak együttese alkotja
- 02-03 A kortárs kontúrok közt a város történeti emlékei is megjelennek

ÉPÍTÉSZ | ARCHITECT  
Varga Tamás DLA

FOTÓ | PHOTO  
Szentendrei Antal, Varga Tamás

SZERZŐ | AUTHOR  
Wettstein Domonkos

—Ezek a folyamatok jól látszódnak Füred közelmúltbeli fejlesztésein. A településfejlesztés kettősségét az állandó és üdülőlakosság területeit elválasztó vasútvonal jelölte ki. A vízparti területek látványos átalakuláson mentek keresztül az elmúlt két évtizedben, ma már nyoma sincs a rendszerváltás utáni évek leromlott állapotú sétányainak és elmaradott turisztikai szolgáltatásainak. Az önkormányzat a helyi főépítész, András István együttműködésével a fejlesztés első fázisában olyan modellértékű stratégiát alakított ki, amellyel lehetővé vált a privát fejlesztői érdekek

összehangolása és a településképz szakember rehabilitációja. Ennek jegyében újultak meg a vízparti sétányok, a történeti épületek, miközben számos új, a vitorlaskikötőhöz kapcsolódó létesítmény készült el. —Az üdülőtérülethez kapcsolódó fejlesztések lehetővé tették, hogy az önkormányzat a település északi oldalával, az állandó lakosság által használt területek fejlesztésével is elkezdjen foglalkozni. A Szent István tér mellett tíz évvel ezelőtt már elindult egy városmegújítási program, a parkolóházzal együtt kialakított egységes beépítési koncepciót követő lakóépületek



04

terveit Major György készítette el. [1] A település mindennapjaihoz kapcsolódó sport- és rekreációs célú épületek tervezésére a városhoz személyesen is kötődő Varga Tamás kapott lehetőséget. A település nyugati, fejlődő területén előbb az uszoda készült el, [2] majd a közel-múltban a sportcsarnok. [3] Ezekkel a munkákkal párhuzamosan azonban az építész a városközpontban egy tömbrehabilitációs feladaton is dolgozott. A projektet az elmúlt közel tíz évben több lépésben készítették elő, végül az Európai Unió által finanszírozott Zöld Város program keretében valósulhatott meg az elmúlt évben. A beavatkozás azt a különleges helyzetet tette lehetővé, hogy a városközpont különböző funkciójú épületei egyazon építészeti koncepció részeként épülhessenek fel. Épp ezért érdemes lehet megvizsgálni, hogyan jelenik meg az egységes tervezésből adódó koherens karakter és az eltérő funkciókból szükségszerűen kialakuló változatosság.

—A megújult tömb Füred egyik legrégebbi városrészében, Ófaluban, a Kossuth utca déli oldalán helyezkedik el. A területet három templom, a Vörös, a Fehér és az evangélikus templom „háromszöge” jelöli ki. A terület a település történetében központi szereppel bírt, állat-, termény- és kirakodóvásárok helyszíne volt. Az utóbbi évtizedekben azonban ezt a hagyományos kereskedelmi szerepét kezdte elveszíteni, ami a településközpont kiüresedésével fenyegetett. Bár a főút mentén sorakozó, kisvárosias karakterű épületeket elkezdték megújítani, a zárt sorú polgárházak mögött rendezetlen, kaotikus beépítés alakult ki. Épp ezért a tervező javaslatára a település egy komplex

városmegújítási program mellett döntött. Nemcsak lakásépítésben, de a városközpontszerepet erősítő intézményi és szolgáltatófunkciókban, valamint az épületeket összekötő többszintű közterületi rendszerben gondolkodtak. —A tervezési koncepcióban meghatározó szempont volt a sűrűség kérdése. A program a terület intenzívebb beépítését irányozta elő, ez a szándék a településfejlődés – tervezők által megfigyelt – organikus folyamataival is találkozott. A vizsgálatban Meggyesi Tamás várostörténeti kutatásai adtak inspirációt. [4] Meggyesi korábban Füred településképi megújításában is szakmai szerepet vállalt, de a magyar városok morfológiai átalakulásáról készített tanulmánya is meghatározó irodalom a történeti települések rehabilitációjához. A genetikus tipológiaként ismert koncepciójában a településfejlődés során városiasodó beépítési formák összefüggéseit tárta fel. [5] Hasonló folyamatok Füred történetében is felismerhetők, épp ezért a tervezők megpróbálták behelyezkedni a történeti rétegződésbe, és a tömb belsejében az átalakulási folyamatot a kortárs építészet eszközeivel katalizálni. Ehhez megfelelő mintázatokat és tapasztalatokat a környező településrészek morfológiai vizsgálatával szereztek, ahol felismerték az Ófalu környékére jellemző „zsákutcák” és „sikátorok” sajátos karakterformáló szerepét. A Kossuth utcáról, mint az egyutcás településrész főútjával szembe fordított apró zsákutcák nyílnak, amelyek fraktálszerűen osztódnak további zsákutcákra, így tárva fel a domboldal egyedi topográfiaját. Ez a mediterrán településeket idéző mintázat a tervezők számára is kiindulást jelentett

05  
02  
03



05

- 04 Az épületek pulzáló köztes térsort alakítanak ki  
 05 A kisvárosi tömb beépítésének helyszínrajza

a tömb belsejének feltárásához és az új beépítési formák megtalálásához.

—A Kossuth utca mentén álló zárt sorú polgárházakat megtartották, mellettük a zárt utcaképet síkátorokkal tagolva intézményi épületekkel egészítették ki. A Segesdy utca felőli sarkon kapott helyet a helytörténeti gyűjtemény, az Alsó köz felőli sarkon pedig a járási hivatal és a törvénykezési hely épületei. A kisvárosi léptéket és karaktert követő, egymással összhangban álló középületekkel a Kossuth utca felé rendezett utcakép alakult ki. Az épületeket egymáshoz igazodva cseréppel fedték. A szikár szerkesztésű bírósági és járási épületek világos színű téglaburkolatot kaptak, amelyek kiemelik a középületeket a lakóházak sorából. Az introvertált megformálású törvénykezési helyhez egy lamellákkal határolt zárt udvar csatlakozik, ide érkeznek a rabok ülésének esetén. A homlokzaton kialakított táblás burkolaton a bíróság által választott jogi idézet szerepel. A nyílászárók kilencosztagú ritmusa a szemközti régi járásbírósi épületet reflektálja,

01

amely ma óvodaként működik. A bíróság mellett, hasonlóan téglarchitektúrával, de egy síkátorral elválasztva áll a járási hivatal épülete. A síkátor felé két szint magas oszlopsorral határolt köztes tér mögé rejtették a hivatal homlokzatát, ezzel is differenciálva a külső téralakítást. A két téglahomlokzatú épület zártágát a tömb ellentétes sarkán álló helytörténeti gyűjtemény formálása ellenpontosítja. A nyitottabb és dinamikusabb formálású épület hátrafelé légies lábakon álló tömegformát eredményez, amely alá befolyik a sétány köztéri felülete.

06

07

—Az épületek közt meghagyott síkátorok a tömb belsejébe vezetnek. A feszes légtérarányok és a feltároló látványok egy pulzáló térsort alakítottak ki, amelyek a város felfedezésére ösztönzik a sétálókat. A területen átszivargó útvonalak többféle bejárást, átjutást tesznek lehetővé. A zárt sorú beépítés mögött a lejtős területen lehetőség volt a parkolók részbeni besüllyesztésére, miközben oldalról megnyitva a mélygarázs természetes megvilágításához is jut. A garázs felett egy szélesebb passzázs alakult

04



- 06 A járási hivatal és a törvénykezési hely közti síkátortér  
 07 A részletképzésben meghatározó a burkolóanyagok és a síkváltások következetes kialakítása  
 08-09 A Somogyi és a Segesdy utca felőli homlokzatok

ki, amelyre a városi szolgáltatásoknak helyet adó pavilonokat fűztek fel. A lépcsőzetes, dinamikus köztérhá-  
 lózat mellett a pavilonok és intézmények generálnak  
 életet a korábban elzárt tömbbelsőbe. A burkolt felületek  
 kialakítása mellett parkosításra és megfelelő növényal-  
 kalmazásra is szükség volt a terület mikroklímájának  
 javításához.

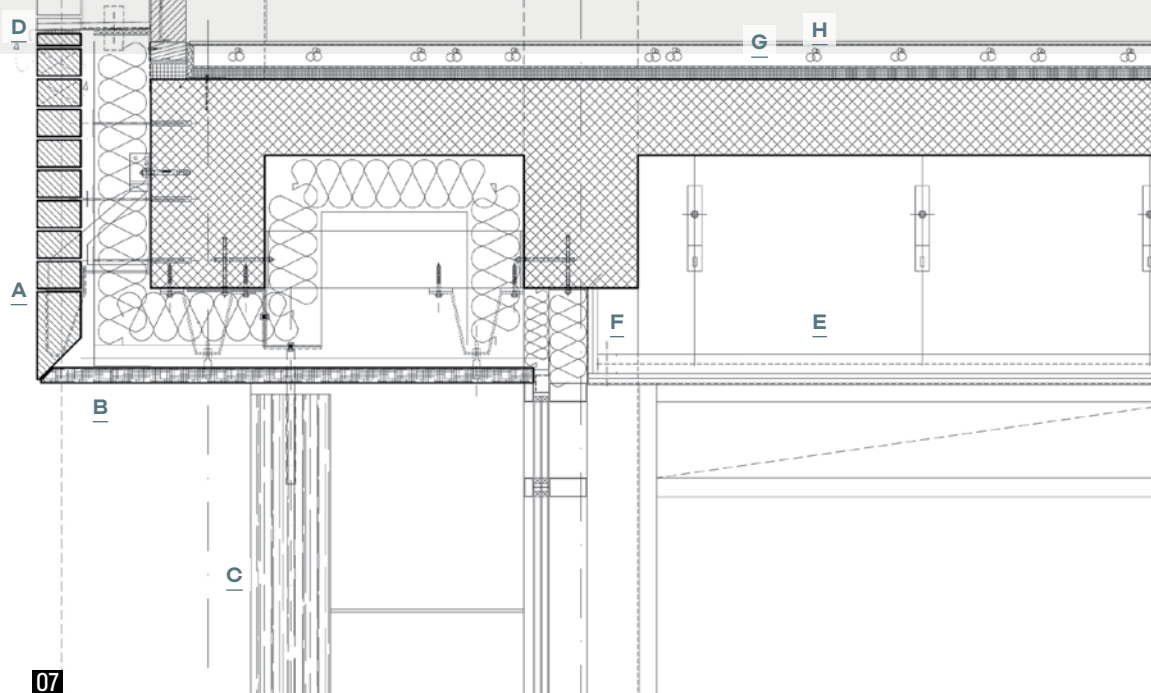
—A tömb belsejét feltáró sétány déli oldalán a beépítés  
 fellazul, és a Balaton felé kilátást nyitva a lejtésirányban  
 egymással párhuzamosan futó lakóépületeket helyeztek  
 el. Bár a beépítési mód új a területen, a morfológia a törté-  
 neti telekosztás vonalaihoz igazodik. A beépítési for-  
 márt a környező siskei városrész sajátos mintázatából  
 származtatták a tervezők. A vizsgálat során a dombolda-  
 lakra felkapaszkodó hosszú telkeken megfigyelték az egy-  
 más mögé felfűződő házak rendszerét. Ezek a vonal menti  
 beépítések inspirálták a tömbbelső új morfológiáját és  
 a köztük kialakuló közös zöld kerteket. A tervezők célja  
 a történeti morfológiai mintázatok és a kortárs beépítések  
 közti elvi folytonosság megtalálása volt, még ha ez a város  
 különböző pontjából származó inspirációkból eredeztet-  
 hető is.

—A fogatolt elrendezésű lakóházakban összesen 14  
 lakást alakítottak ki. Az épületek elrendezéséből adó-  
 dóan mindegyik lakás megfelelő kilátással rendelke-  
 zik a tó felé. A homlokzatképzésben a középületektől

megkülönböztetve a visszafogottabb, ugyanakkor  
 lágyabb vakolat kapott szerepet, de a vakolt felületekbe  
 ágyazva ezeknél az épületeknél is megjelenik a kőarchi-  
 tektúra. A lábazatot balatonszőlősi fehér mészkővel bur-  
 kolták, a nyílászárókat pedig travertin kővel keretezték.  
 Az épületek fedése is eltérő a főutcán alkalmazottaktól,  
 a lakóépületek szikár csiszolt tömbjei fémlemezfedést  
 kaptak.

—Az egymással párhuzamos épülettömbök egyfajta  
 „szűrőként” viselkednek, és egyrészt lehetővé teszik  
 a Bajcsy-Zsilinszky út felé az átjutást, másrészt megnyit-  
 ják a sétány felől a Balatonra a kilátást. A terület koherens  
 városias jellegét erősíti, hogy az épületek közterületeket  
 határolnak, a lakóházaknak nincs saját magánkertjük. Ez  
 a közvetlenség tovább aktivizálja a közterületek használa-  
 tát, miközben a helyi lakosok mellett a települést nyaranta  
 használók vagy a négy évszakos második otthonot keresők  
 eltérő társadalmi csoportjai számára is találkozási plat-  
 formot biztosít. A kisvárosi tömb rehabilitációja nemcsak  
 a történeti városrész kortárs építészeti eszközökkel törté-  
 nény megújítását irányozta elő, de a zárványszerű helyzet  
 feltárásával a társadalmi kapcsolatok megerősítésének is  
 teret nyitott.

- A | Téglaburkolat szintenként kiváltva
- B | 4,0 cm előregyártott UHPC burkolat
- C | 10,0/21,0 cm előregyártott UHPC lamella 10 cm-enként
- D | 0,8 mm porszórt alumínium párkányelem
- E | 2x1,25 cm gipszkarton álmennyezet
- F | 8+10 cm kőzetgyapot hőszigetelés
- G | 6,5 cm műanyag szálereősítéses esztrich technológiai szigetelésen
- H | 1,4 cm parketta ragasztva



MEGBÍZÓ: Balatonfüred Város Önkormányzata | TANULMÁNYTERV GENERÁLTERVEZŐ: BME Építészmérnöki Kar Lakóépülettervezési Tanszék | TANULMÁNYTERV VEZETŐ ÉPÍTÉS TERVEZŐ: Varga Tamás DLA, Sugár Péter DLA, Nagy Márton DLA | TANULMÁNYTERV ÉPÍTÉS TERVEZŐK: André Zoltán, Vesztergom Ádám, Falvai Balázs, Török Dávid, Varga Piroska | TANULMÁNYTERV ÉPÍTÉS MUNKATÁRSÁK: Faragó Melinda, Nagy Tamás, Varga Luca, Lezsovits Gergely | ÉPÍTÉSI ENGEDÉLY ÉS KIVITELI TERV GENERÁLTERVEZŐ: V.T. Arch Kft. | VEZETŐ ÉPÍTÉS TERVEZŐ: Varga Tamás DLA | ÉPÍTÉS MUNKATÁRS: Varga Luca | TARTÓSZERKEZET TERVEZŐ: Dr. Hegyi Dezső (Hegyiék Bt.) | ÉPÜLETGÉPÉSZET: Véghe Benedek (Astra Consilium Kft.) | ÉPÜLETVILLAGOSSÁG: Balázs Judit (Artviii Kft.) | ÚT ÉS PARKOLÓ: Tódor Dénes (Torda Kft.) | TÁJÉPÍTÉS: Király-Salgó Borbála (Urban Concept Kft.) | TŰZVÉDELEM: Székács András (Antilla Bt.) | KIVITELEZŐ: Gótika Kft., V-Ber Kft.

#### IRODALOM / REFERENCES

- [1] Wettstein, Domonkos: „Személyes törődés a várostól a részletekig: Balatonfüred, Szent István téri épületegyüttes”, *Metszet*, Vol 4, No 2 (2013), pp 42-44.
- [2] Wettstein, Domonkos: „Kő és szövet. Az anyagok regionális jelentésváltozása”, *Metszet*, Vol 9, No 1 (2018), pp 20-23.
- [3] Dudics, Krisztián: „Fekete ónix”, *Metszet*, Vol 14, No 6 (2023), pp 20-27.
- [4] Meggyesi, Tamás: *Városépítészeti alaktan*, Terc Kiadó, Budapest 2009.
- [5] Meggyesi, Tamás: *Települési kultúráink*, Terc Kiadó, Budapest 2008.

Author: Dormán, Miklós

Affiliation: University of Technology, BME, Budapest

LAYERING BETWEEN THE PERIODS

Citation: Metszet, Vol 15, No 2 (2024), pp 44-49,

<https://doi.org/10.33268/Met.2024.2.6>

Received: 12 March 2024

Accepted: 22 March 2024

Published: 22 April 2024

MESTER UTCA 43, BUDAPEST, HUNGARY; ARCHITECT:  
BOTOND ZSOLT DOBOS DLA

Over the past two decades the dynamic regeneration of Budapest's Ferencváros district has often raised the question of how to redevelop historical buildings. This example explores the idea of preserving the original facade and placing a new, almost opposing, architectural form within and above. Combination of styles and technologies informs a more adventurous form of development than the usual historicism approach, yet the original character is not lost to prosperity.



01

## RÉTEGZÖDÉS A KORSZAKOK KÖZÖTT

### MESTER UTCA 43. LAKÓÉPÜLET BŐVÍTÉSE | FERENCVÁROS, BUDAPEST

A Mester utcán végighaladva jellemzően 4-5 emeletes házak alkotják a térfalakat. Nem így volt az egykori kétemeletes borozó-fogadó esetében, melynek emlékét a sarkon elhelyezett tábla őrzi: „Az arany szőlőfürdőhöz” felirattal.

- 01 Épület feltárulása a Rimanóczy Gyula által tervezett rendelőintézet szomszédságában
- 02 Homlokzati utcakép a Mester utcán



02

ÉPÍTÉS | ARCHITECT

Dobos Botond Zsolt DLA

FOTÓ | PHOTO

Danyi Balázs

SZERZŐ | AUTHOR

Dormán Miklós

— Ferencváros rehabilitációs folyamatainak köszönhetően az ingatlanpiac lehetőséget látott az épületben, így már a 2000-es években gondolkodtak a lehetséges átépítésen. Budapest számos épületénél, így Ferencvárosban is jellemzően ráépítéseket vizionálnak a befektetők. Ezek a továbbépítések gyakran nem foglalkoznak kellő mélységben sem az épület hierarchikus felépítésével, sem a történeti homlokzatképzéssel. Számos esetben, ahol nincs helyi védettség az épületen, a tervezők a koncepcióalkotásnál figyelmen kívül hagyják az épület hagyományos tektonikus homlokzati rétegződését: a különböző építési korok határait nem tartják meg egyértelműen,

bizonytalan csatlakozások és átmenetek alakulnak ki a felújított egykori épület és az új kortárs ráépítés között.

— Amikor az Intramuros iroda megkapta a tervezési feladatot a Mester utca 43. saroktelekre, fontos alapvetés volt a kortárs beavatkozás szigorú különválása a meglévő épülettől. Alapelvük volt, hogy tisztán lehessen látni a rétegződést olyan egyértelmű képletben, mint a hamburgi Elbphilharmonie, a madridi CaixaForum vagy a budapesti Hard Rock Hotel esetében. A fenti új tömeget visszahúzták a párkányzattól, ami neutrálisabb addíciót eredményez, és utcaképi szinten a perspektíva hatására még inkább visszafogottságot sugároz. A saroképület

02  
05



- 03 Meglévő és új térbeli homlokzatplasztika
- 04 Épülettömeg a sarok felől
- 05 Árnyékolt keresztmetszeti rajz

03





04



05

új épületrészének formálására az utca túloldalán álló, Rimanóczy Gyula tervezte rendelőintézet teremtett előképet, amelynek felső szintjei áramló hatást keltenek. Az áramlás dinamikájára hangol a mélyszürke és mélybarna színű reflexív homlokzati csempeburkolat is. A mázas kerámiaburkolat az utóbbi időben újra terjed a kortárs magyar építészetben, például a nem messze épült, Kis Péter tervezte Práter utcai lakóépület homlokzatán. A szocialista modern építészetben kevés jól sikerült csempeburkolat van jelen, amelyet pozitív példaként emlegetünk. Napjainkban a hazai építészet félve alkalmazza ezt a burkolatot, aminek oka részben a szocmodern építészeti asszociáció, részben pedig a kivitelezéstől való félelem. Sok esetben látjuk a burkolat lehullását kültéri csempeburkolatoknál. Amennyiben a Mester utca 43. kültéri csempeburkolata időtálló lesz, változtathat az alkalmazás megítélésén. Dobos Botond tervezőre inspirációként hatott a késő modern homlokzatképzés csempehasználat, mint a Mester utcáról nyíló Tinódi u. 9–II. homlokzata, Vadász György Budakeszi úti diplomata-lakóparkja és a Villányi út elején álló ikonikus Bakos György-épület. Az ablakok tagozódásánál megjelenik a zöld szín, amely szintén a szemközti Rimanóczy Gyula-épületre rímel.

—Az épület egykori fogadjának bejáratánál most patika található, melynek felirata monokróm módon neutrális, visszafogott homlokzati tipográfiát eredményez, ám a dupla modern színes cégérezés kicsit megtöri a meglévő épület építészeti nyugalma. Az épületbe betérve és

01  
03

felfelé tekintve is egy rétegződést látunk, viszont itt már fokozatos váltást és feloldódást mutat a koncepció. A meglévő gangok szögletesek, míg az új gangok lekerekítettek. Ahogy felfele haladunk, a gangból le is válik az erkély egy része, ezzel fokozva a feloldódást. Az épület belső udvarába bekerült új lift teremt vertikálisan kapcsolat a szintek között. A lift mögött korábban hosszán egy falmaradvány állt, amelynek elbontása fellazította a belső udvart, és távolabbi átlátásokat eredményezett.

—Az épületben kialakított lakások jellemzően két csoportba oszthatók, a századfordulót követő időszakban épült polgári lakásokra és az új szinteken kialakított, a mai korra jellemző alaprajzi kialakítású lakásokra. Az előbbi lakások alkalmazkodnak a meglévő homlokzati megnyitásokhoz, a fenti lakások pedig nagyobb megnyitásokkal, terasszal szolgálnak kortárs minőséget.

—Összességében egységes és minőségi rétegződését látjuk két távoli építészeti korszaknak, melyben az új kortárs szintek alárendelten viselkednek annak ellenére, hogy a meglévő épület felett helyezkednek el. A térségben a hasonló ráépítések közül kimagasló építészeti érzékenységet mutat a ház. A csempeburkolat bátor, mégis visszafogott alkalmazása új helyzetet teremthet a kortárs hazai építészeti diskurzusban.

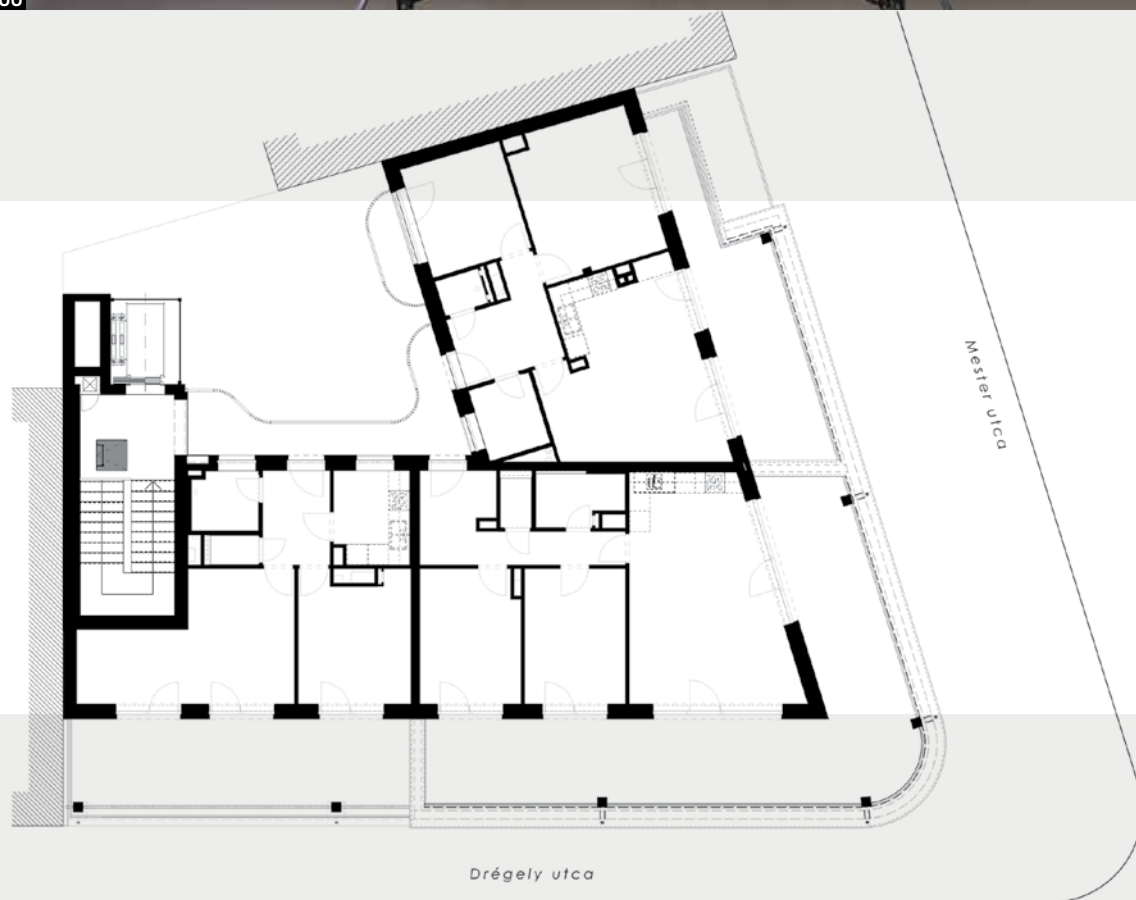
06  
07

08

04



06



07



08

- 06 A belső udvar vertikális feltárulása
- 07 A legfelső szint alaprajza
- 08 Az új épületrész terasza, rálátással a Mester utcára

*A csempeburkolat bátor,  
mégis visszafogott alkalmazása  
új helyzetet teremthet a kortárs hazai  
építészeti diskurzusban*

IRODALOM / REFERENCES

- [1] Gönczi Ambrus és Winkelmayer Zoltán: „Ferencváros közelebbről - Homlokzati dísz a Mester utca 43 számú házon”, *Ferencvárosi Művelődési Központ és Intézményei*, 2020/15, hozzáférhető: <[https://www.fmkportal.hu/index.php?name=helytorteneti\\_hirek\\_2020\\_15](https://www.fmkportal.hu/index.php?name=helytorteneti_hirek_2020_15)> [utolsó belépés: 2024-03-14].
- [2] Aczél, Gábor: A Középső-Ferencváros rehabilitációjának értékelő tanulmánya [doktori értekezés], Pécsi Tudományegyetem 2011, hozzáférhető: <<http://pea.lib.pte.hu/bitstream/handle/pea/8481/acz-el-gabor-dla-2011.pdf>> [utolsó belépés: 2024-03-14]
- [3] Szépvölgyi, Viktória: „Tényleg hallani minden hibát! - Elbphilharmonie, Hamburg”, *Metszet*, Vol 8 (2017), No 4, pp 18-23.
- [4] Dombóvári, János: „Áthangszerelt finálé - Hard Rock Hotel Budapest, Nagymező utca”, *Metszet*, Vol 11 (2020), No 5, pp 58-63, hozzáférhető: <<https://doi.org/10.33268/Met.2020.5.7>> [utolsó belépés: 2024-03-14].

ÉPÍTÉSZET: Dobos Botond Zsolt DLA (Intramuros Kft.) | ÉPÍTETTŐ, TULAJDONOS: Vopi-Mester Kft. | ÉPÍTÉSZ MUNKATÁRSÁK: Bokányi Imre, Erdélyi-Gáspár Judit, Fenyvesi Judit, Fügedi Andrea | STATIKA: Kovács István, Jelfi Szabolcs (Kovács és Kovács Stúdió Kft.) | ÉPÜLETGÉPÉSZET: Battai Tibor, Nagy János (Battai Kft.) | ÉPÜLETVILLAMOSSÁG: Kiss Tibor (TRAG-Plan & Engineering Services Kft.) | TŰZVÉDELMELEM: Hatlacki József (Stone Fire Kft.) | FELVONÓ: Keller András (Keller Hidrolift Kft.)

Author: Nagy, Csaba

Affiliation: Moholy-Nagy University of Art and Design Budapest  
BETWEEN THE TREES IN HÚVÖSVÖLGY

Citation: Metszet, Vol 15, No 2 (2024), pp 50-55,  
<https://doi.org/10.33268/Met.2024.2.7>

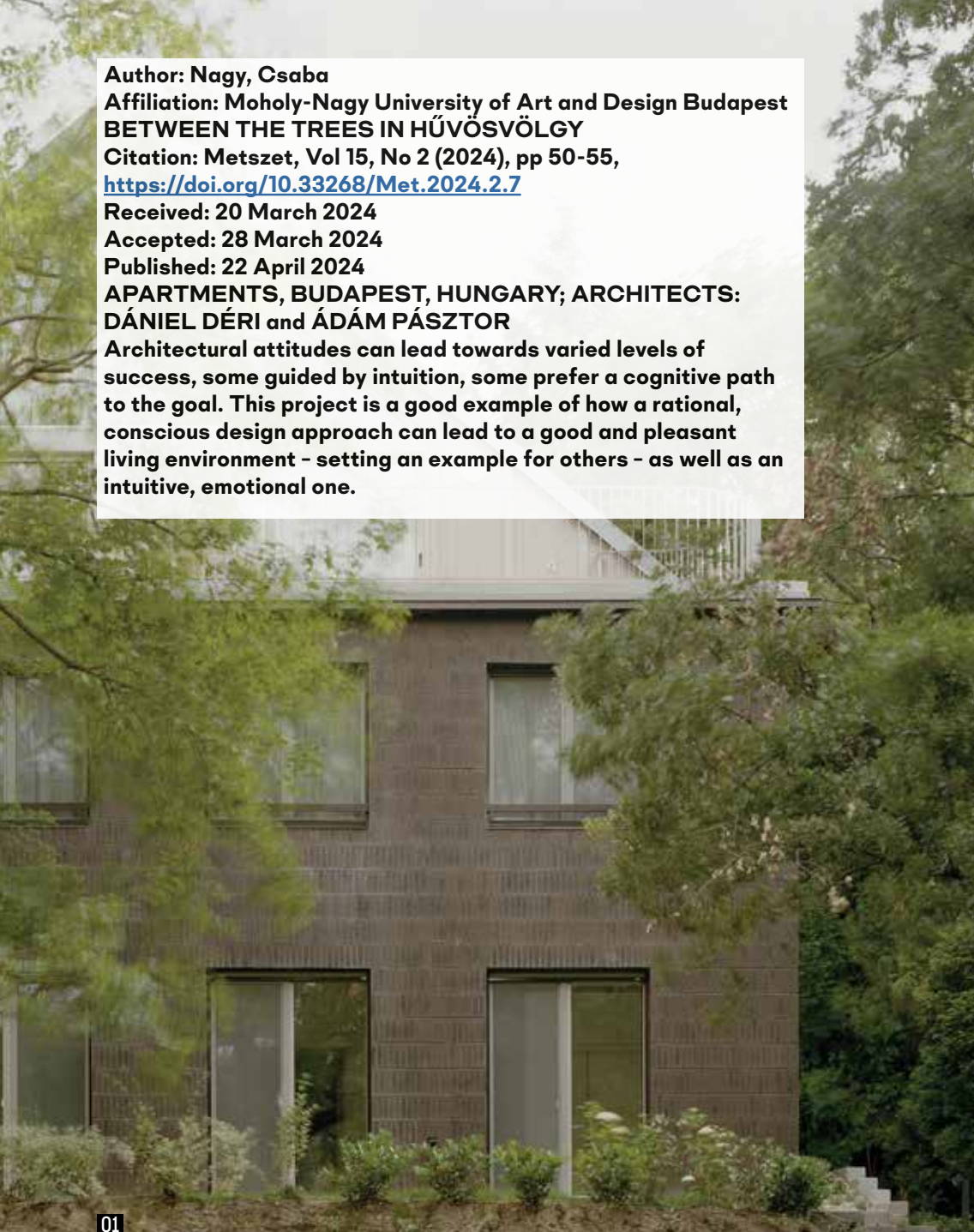
Received: 20 March 2024

Accepted: 28 March 2024

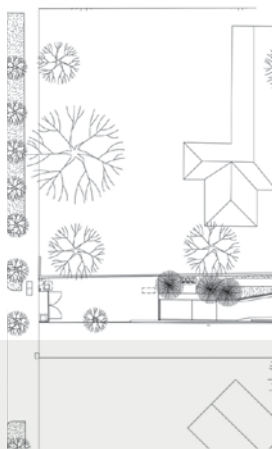
Published: 22 April 2024

APARTMENTS, BUDAPEST, HUNGARY; ARCHITECTS:  
DÁNIEL DÉRI and ÁDÁM PÁSZTOR

Architectural attitudes can lead towards varied levels of success, some guided by intuition, some prefer a cognitive path to the goal. This project is a good example of how a rational, conscious design approach can lead to a good and pleasant living environment - setting an example for others - as well as an intuitive, emotional one.



02



## HÚVÖSVÖLGYI FÁK KÖZÖTT

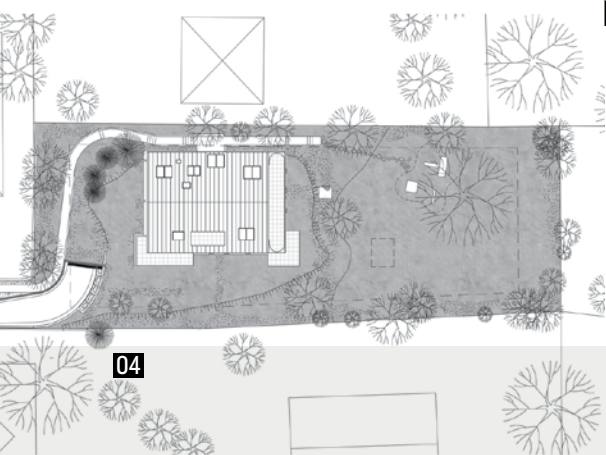
HÚVÖSVÖLGYI ÚT 151. B | BUDAPEST

—A H151 mintaszerű társasház-villa. Tájba illesztett, kompakt és a hagyományokban gyökerező forma. Bárácsak minden ingatlanfejlesztés ilyen lenne! Kora tavaszi napsütésben néztük meg az épületet a fejlesztővel és a tervezőkkel, és valahogy az volt az érzésem, hogy jó lenne itt lakni. Ritkán fog el ez a vágy egy hegyvidéki új társasházban. A Húvösvölgy a budai hegyvidék viszonylag meredek, hosszan elnyúló völgye. Az Ördögárok itt még a természetben fák között csörgedezik, a természet, a táj még

erőteljesen jelen van. A Hárs-hegy és a Hármashatár-hegy között viszonylag keskeny a beépített terület, és azt is kialakult növényállomány fedi. Építészeti hagyomány az 1900-as évek elejére nyúlik vissza, Lipótmező ezekben az években igen gyéren beépített terület volt. Aki itt építkezett, nyári szállást emelt, hiszen a jól megközelíthető tiszta levegőjű terület vonzó alternatívát nyújtott a pesti belvárosban lakóknak. [1] Több korabeli nyaraló még ma is áll, többek között a Völgy utcai Sándor-villa. „Szeretem



03



04

- 01 A faburkolatos oromfal mögött panorámás, teraszos penthouse lakás bújjik meg
- 02 A bejárat, a lépcsőház és a fürdőszobák északra tájoltak
- 03 A klinklerburkolatos, földszínű tömeget könnyed alumíniumtető zárja, faoromzatokkal
- 04 Helyszínrajz

ÉPÍTÉSZ | ARCHITECT  
**Déri Dániel, Pásztor Ádám**

FOTÓ | PHOTO  
 Danyi Balázs

SZERZŐ | AUTHOR  
 Nagy Csaba

a Hűvösvölgyet, szeretek itt kinn ülni ezen a teraszon, ahonnan hegyeket és erdőket látok, mintha nem is itt volnék, hanem valahol alpesi távolságokban” – nyilatkozta Sándor Pál a Vasárnapi újság 1930. áprilisi számában. [2] Máig meghatározó a területen a fák közül föltáruló természet, a hegyek látványa, melyet a budai domboldalakhoz képest kevésbé sűrű, szabadon álló karakterű beépítés tesz kellemes lakókörnyezetté.

—Építésként mind az épített környezetnek, mind az építetói elvárásoknak meg kell felelni, figyelembe véve a majdani használók szempontjait is. A fentiekén túl van még egy belső motiváció egy olyan építészetre, amelyet mi is szeretünk, amilyenre mi is vágyunk. Az épített környezetbe való illeszkedés villaszerű magastető karaktert kívánt, az építető pedig nagyon igényes és költséghatékonyan megvalósítható, jól lakható épületet.

01  
02  
03



05



06

07

- 05-06 Az épületet ősfák veszik körül, az építkezés fakivágás nélkül valósult meg
- 07 Emeleti alaprajz

—Pásztor Ádám és Déri Dániel, a Studio KRAFT vezető tervezői letisztult koncepcionális és formai építészeti hozzáállással rendelkeznek, letisztult formák, minőségi anyagok, mérnöki módon végiggondolt műszaki megoldások jellemzik munkáikat. Az építető is hozzáértő, racionális gondolkodású, határozott, de mások véleményére is nyitott. Szinte természetes, hogy ilyen együttműködésből jó ház fog születni, valószínűleg nemcsak itt Hűvösvölgyben, hanem máshol is.

—A telek nagyjából keleti lejtésű, a Hármashatár-hegy felé néz. Az új épület a korábbi épület helyén áll, így megmaradhattak az óriási fák, melyek a telek karakterét adják. Az északi oldali telekhatár közelében van a bejárat, a lépcsőház, így a lakások a benapozás, a kilátás és telekbelső felé néznek, minden lakás világos, a helyiségek természetes fényben úsznak. A kompakt lépcsőház köré szervezett alaprajz logikus, jól használható és áttekinthető. Természetes anyagok jellemzik, kívül a téglatest alakú épülettömeg sötétbarna kerámialapka burkolatot kapott, felette a háromszög oromzat szürkére pácolt fa. Belül a jellemző a fehér szín, festve, dukkózva falon, betonon, MDF-en és fehérre égetett mázas kerámián. A természetes tölgyfelületek így szépen

04

05

06

07

08



- 08 A tetőszinti lakás nappalijából nyáron a lombkoronákra, télen az Apáthy-sziklára látunk rá
- 09 Metszet
- 10 A tető részletrajza

előtérbe kerülnek, kontrasztként a sötétbarna és a fekete jelennek meg lépcsőkoriáton és kisebb elemeken, tárgyakon, profin és logikusan végigtervezve és igényesen megvalósítva. Az épületlátogatás során az az érzésem volt, hogy minden végiggondolt és minden működik. A legizgalmasabb elemek számomra azok, amelyek ezt a rendet kicsit megbontják, ilyen a penthouse lakás ívelt erkélykorlátja, az alacsony parapetes ablakok, a lépcsőház alsó, a pihenő vonalában elhelyezett ablaka, mely a pincéből följöve kapcsol a külvilághoz, vagy ugyanitt, ahogy a fafogódzó ráfordul a lépcsőkoriát oszlopára. Racionális épület végiggondolt fűszerezéssel.

— Sokfajta építészeti attitűd vezethet sikerhez, van, akit az intuíciónak vezet, van, akinél inkább kognitív út vezet a célhoz. A H151 számomra jó példa arra, hogy a racionális, tudatos tervezői megközelítés ugyanúgy elvezethet a jó és kellemesen élhető lakókörnyezethez – példát mutatva mások számára is, mint az intuitív, érzelmes.

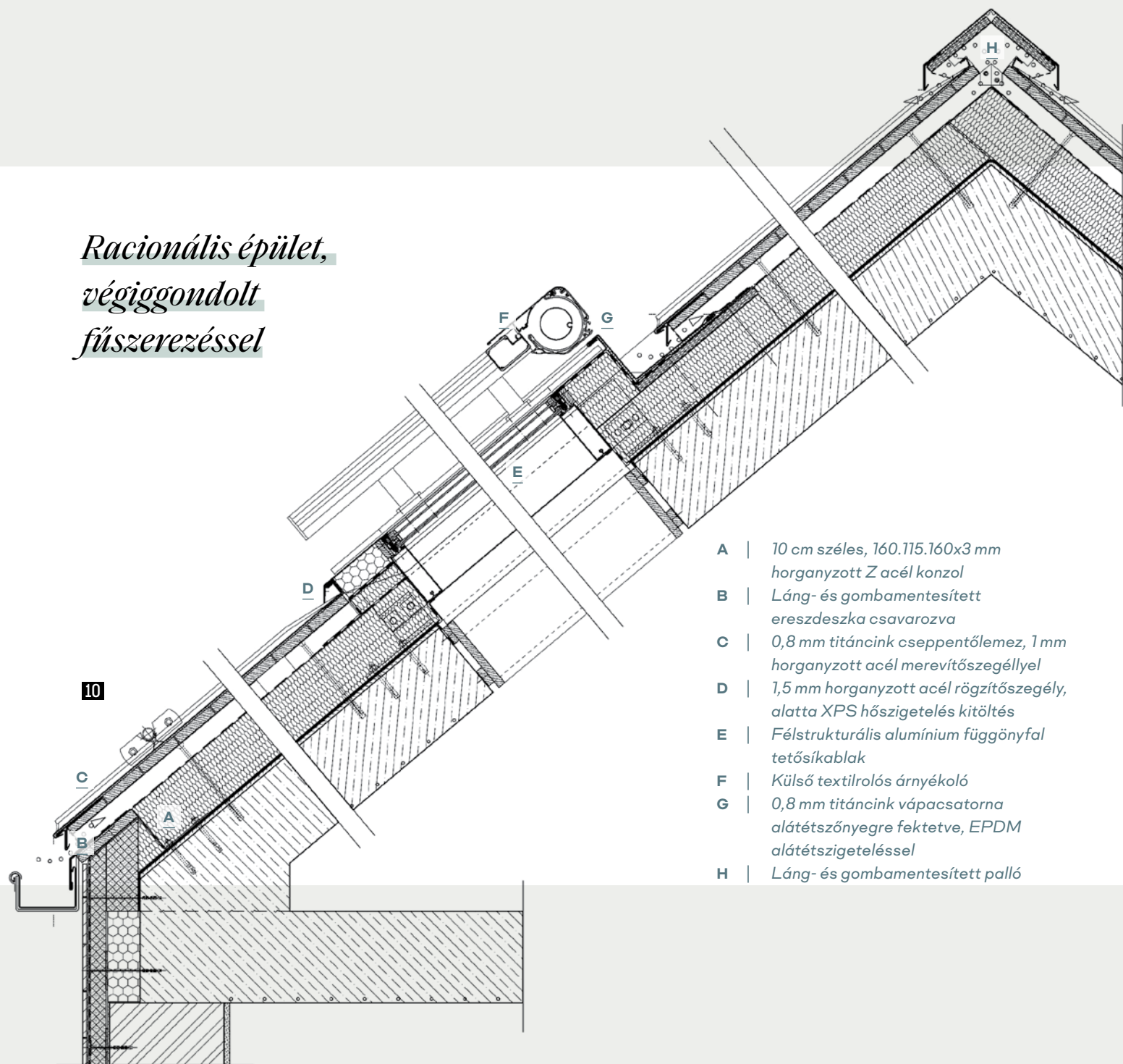


08

09



*Racionális épület,  
végiggondolt  
fűszerezéssel*



- A | 10 cm széles, 160.115.160x3 mm horganyzott Z acél konzol
- B | Láng- és gombamentesített ereszeszka csavarozva
- C | 0,8 mm titáncink cseppentőlemez, 1 mm horganyzott acél merevítőszegéllyel
- D | 1,5 mm horganyzott acél rögzítőszegély, alatta XPS hőszigetelés kitöltés
- E | Félstrukturális alumínium függönyfal tetősíklablak
- F | Külső textilrolós árnyékoló
- G | 0,8 mm titáncink vápacsatorna alátétszőnyegre fektetve, EPDM alátétszigeteléssel
- H | Láng- és gombamentesített palló

IRODALOM / REFERENCES

- [1] Riedel, Miklós - Mészáros, Ábel: „Telepes lakóterületek egységes településképeinek megőrzése és védelmének lehetőségei alacsony-intenzív beépítésű hazai mintaterületek példáján”, *Építés -Építészettudomány*, Vol 46, No 1-2, pp 175-200, hozzáférhető: <<https://doi.org/10.1556/096.2017.003>> [utolsó belépés: 2024-03-22].
- [2] „Intim beszélgetés a hetvenéves Sándor Pállal”, *Vasárnapi Újság*, 1930-04-06.

ÉPÍTÉSZ TERVEZŐ: Déri Dániel, Pásztor Ádám (Studio KRAFT Építész Műterem) | GENERÁLTERVEZŐ: Viron Mérnökiroda Kft. | ÉPÜLETSZERKEZET-TERVEZŐ: Lengyel Dávid | TARTÓSZERKEZETI TERVEZŐ: Szabó István (Materv Kft.) | ÉPÜLETGÉPÉSZET: Petik Gábor (Solarbox-Hungary Kft.) | ÉPÜLETVILLAGOSSÁG: Koncz Benedek | FELVONÓTERVEZŐ: Déri László (Viron Mérnökiroda Kft.) | TŰZVÉDELEM: Pukánszky Gabriella (Nokesy Design Kft.) | TÁJÉPÍTÉSZET: Nemes Zoltán (Várkert-terv Kft.) | KÖRNYEZETVÉDELEM ÉS AKUSZTIKA: Csott Róbert ('95 Apszis Bt.) | LÁTVÁNYTERVEK: Várhidi Bence

# SEORIPUL NYÍLT MŰVÉSZETI ARCHÍVUM

TERVPÁLYÁZAT | SZÖUL, DÉL-KOREA



—Dél-Koreában, Szöulban 2023 végén lezárult a Seoripul Nyílt Művészeti Archívum tervpályázat, amelyet a Herzog & de Meuron építésziroda nyert meg. A kiírás érdekessége, hogy egy olyan múzeumi teret kívánnak létrehozni, amely túlmutat mind a múzeumi, mind pedig a raktárfunkción, és így a raktározás alatt álló művek is megtekinthetők a látogatók számára. Az épület annak a kérdésnek a megválaszolására tesz kísérletet, hogy egy ilyen épületnek hogyan kell működni, miként fogadja a látogatókat és mutatja be az archívumot.

—Az épület a tervek szerint három múzeum anyagának az együttes archívumát fogja befogadni, így a Szöuli Művészeti Múzeum (Seoul Museum of Art), a Szöuli Néprajzi Múzeum (Seoul Museum of Craft Art) és a Szöul Várostartörténelmi Múzeum (Seoul Museum of History) gyűjteményeit.

—A nyertes pályázat épülete egy fehér üveg burkolatú, piramis alakú, szinte már szakrális múzeumtömeg, mely négy darab kőtömbre van ráhelyezve. Az épület célja a természet, a kultúra és a városi élet keveredésének a bemutatása. Az épület letisztult fehér épülettömegét kívülről egy park határolja. A múzeum egyfajta bejáratként, kapuként szolgál a parkhoz, amelynek a másik oldalát a Seoripul Előadóművészeti Központ (Seoripul Performance Art Center) határolja. Az épület kívülről elegáns, de nagyon visszafogott. Az izgalmakat és élményeket a belső tér tartogatja a látogatók számára.

—Az épület szintterülete 19 500 m<sup>2</sup>, amely az archívum bemutatása mellett dinamikus találkozóhelyet hoz létre a látogatók számára. Az épület szintjein egybefüggő nyitott terek lettek kialakítva, amelyek szabadon alakíthatók a későbbi igényekhez. A tervezők a pályázat koncepciójának elkészítéséhez a bázeli Schaulager múzeum és archívumot vették alapul.

—„A nyitott raktár nem egy múzeum, hanem egy olyan hely, ahol a tudás és a kultúra együtt létezik, nagyon sűrített helyen. Ahelyett, hogy pusztán kiállítanánk valamit, mint például szivarokat a humidorban vagy nyertes borokat

## HIVATKOZÁSOK:

<https://project.seoul.go.kr/view/viewDetailArch.do?cpttMstSeq=520&rowNo=9&paramMap%5B%27prev%27%5D=cpttMstSeq%253D520%2526rowNo%253D9>

<https://www.designboom.com/architecture/herzog-de-meuron-pyramidal-glass-design-wins-competition-art-storage-facility-seoul-12-08-2023/>

<https://www.herzogdemeuron.com/news/hdm-wins-competition-for-seoripul-open-storage/>

<https://worldarchitecture.org/architecture-news/fzggmm/herzog-de-meuron-wins-competition-to-design-seoripul-open-art-storage-in-seoul-south-korea.html>

egy borboltban, inkább rejtélyes, titokzatos helynek kell lennie, amely felkelti a kíváncsiságot” – mondta Jacques Herzog.

—Az épületet belülről egy üvegből készült, kúp formájú áttörés definiálja, amely átöfi és összeköti a szinteket. Végigmegy az épületen, ezáltal átlátást biztosít a terek között, egybefüggő teret alkot a kiállítótér és a raktár terei között. Vizuális kapcsolatot létesít a bejárat és a múzeum terei között, miközben spirális közlekedőt alkot az épületen keresztül. Az üvegezett kúp előtt vitrinek kaptak helyet, melyekben az archívum legfontosabb műtárgyait mutatják be, melyeket a fentről beszűrődő természetes fény világít meg.

—A tervezők a hagyományos koreai kertépítési elvekből merítettek ihletet, és olyan elemeket is figyelembe vettek a kert kialakításánál, mint az erdő, a föld, a víz és a dioráma. A tervezők célja, hogy a tervük komplex élményt hozzon létre a beltéri és a kültéri terek keveredésével. Az épület körüli tér le van süllyesztve, így a kifelé kapott látvány dombos, teraszos tájat eredményez, mely eltakarja a környező város látványát, és csak az épület lábait alkotó kőtömbök jelennek meg.

—A projekt fenntarthatósági céljai a megvalósítást követő ötven éven belüli a szén-dioxid-semlegesség elérésére irányulnak. A stratégia része a kivitelezés alatti beton-



—Az épület tömege az 5. emeleten megszakad, a fehér tükröződő homlokzaton vízszintes osztást kap, így ez a szint körpanorámás kilátást biztosít a környezetre. Ezen a szinten kaptak helyet az adminisztrációs irodák a keleti és nyugati oldalon, köztük helyezkedik el az étterem is, amely a külső üvegezés elhagyásával egy külső kilátóterasszal rendelkezik. A belső üveggkúp-átrium az étteremből lenézve a raktárszinteken keresztül nyújt átlátást, feltárva a múzeumi raktárépületek általában nem látható működését. A legfelső, 6. emelet ad helyet a természetvédelmi részlegnek, ahol a tér középső része nyitott az alatta elhelyezkedő étterem felé. Az épületnek a felső szinti kilátóterazon és földszinten kívül nincsenek ablakai kifelé, hanem zárt, kontrollált múzeumi teret alkot.

felhasználás csökkentése és nagy mennyiségű újrahasznosított anyag beépítése a körforgásos gazdaság elvei alapján. Továbbá passzív technikák, így többek között a korlátozott ablaknyílások mellett a hatékony szigetelés az energiafogyasztás minimalizálása érdekében, geotermikus hőszivattyúk alkalmazása fűtésre és hűtésre helyi megújuló energiából, fotovoltaikus elemek telepítése a tetőre és homlokzatokra az épület használatához szükséges villamos energia előállítására, valamint az esővíz összegyűjtése. A tervek szerint az épület élettartamát figyelembe véve, a beépített napelemek révén elkerülhető kibocsátások meghaladják az építés és az üzemeltetés során keletkező kibocsátást, ami szén-dioxid-semlegességet eredményez.

SZERZŐ | Márkus Péter

## AMIKRE ÉRDEMES FIGYELNI

KÖZELEDŐ HATÁRIDŐVEL LEADHATÓ PÁLYÁZATOK:

„Hargita Gyöngye 2024” ötletpályázat  
[https://mek.hu/index.php?link=\\_Hargita\\_Gyongye\\_2024\\_\\_Otletpalyazat](https://mek.hu/index.php?link=_Hargita_Gyongye_2024__Otletpalyazat)  
 Pályázat előválogatás határidő | **2024. 04. 19.**  
 Beadási határidő | **2024. 08. 02.**

# ENERGIAHATÉKONY ÉPÜLETFELÚJÍTÁS A GYAKORLATBAN - EGY KÉZIKÖNYV ÖSSZEÁLLÍTÁSÁNAK TAPASZTALATAI

**„Energiahatékony épületfelújítás a gyakorlatban” címmel adott ki kézikönyvet januárban a Magyar Környezettudatos Építés Egyesülete (HuGBC). A hiánypótló útmutató lakástulajdonosokat, közös képviselőket, szakembereket támogat a felújításban. A kiadvány célja, hogy közérthetően mutassa be a társasházak energiahatékony felújításának komplex feladatát; felvázolja az energiahatékony felújítás fogalmi kereteit, hazai épülettípusait, műszaki kérdéseit, pénzügyi szempontjait. Kitér a társasházi döntéshozatal és közösségi tervezés módszereire, majd lépésről lépésre ismerteti az épületfelújítási útiterv készítésének alapjait, konkrét épülettípusok példáin keresztül.**

—Az útmutató összeállításának egyik eszközként három tematikus workshop szolgált, ahol egy-egy konkrét, de az adott korszakra jellemző épület felújítási tervének előkészítését modelleztük le. Cikkünkben a műhelymunka-sorozat tapasztalatait osztjuk meg.

—A metodika szerint a műhelymunka megalkotását az épületek egyszerűsített energetikai kalkulációja, a lakókkal felvett kérdőíves adatgyűjtés és a közös képviselővel készített interjú adta. Ezek eredményeit, valamint az épület állapotát megismerve a résztvevők átfogó képet kaptak a felújítás műszaki lehetőségeiről, de a lakók társadalmi összetételéről is. Itt fontos megjegyeznünk, hogy a társasházi felújítások egyik legnagyobb kihívása a lakóközösségekben belüli egységes szándék megfogalmazása. Egyik felismerésünk az volt, hogy maga a workshop, mint közösségi tervezési módszer, a konszenzusos döntéshozatal eszközévé válhat.

—A három kiválasztott épület mind korban és építéstechnológiában, mind léptékében is eltérő volt. Az 1945 előtt épült, hagyományos szerkezetű társasházak adják a történeti városmagok zömét. A történetileg értékes, tagolt utcai homlokzatok energetikai teljesítményének javítása korlátos, a vizsgált épületen átfogó felújítással

41 százalékos körüli energiamegtakarítás volt prognosztizálható. A hagyományos szerkezetű, de 1945 utáni mintaépületen ugyanez az érték már 61 százalékosra nőtt. Az ipari technológiával készült, soklakásos pontház esetében viszonylag jobb meglévő teljesítménye mellett is 56 százalékos energiamegtakarítás volt kimutatható.

—A nemzetközi tapasztalatok azt mutatják, hogy összességében költséghatékonyabb megoldás, ha egy épület megújítása és energiahatékony átalakítása egy építési ütemben valósulhat meg. Ez nagyobb egyszeri beruházást jelent, ugyanakkor az esetleg ütemezett részfeladatok összehangolásának többletköltségei elmaradnak, miközben a megtakarítások rögtön teljes intenzitással jelentkeznek. A magyarországi realitás azonban egy forrásokban annyira szűkös közeg, hogy mindez sokszor elérhetetlennek tűnik. A műhelymunkák ezért arra is keresték a választ, hogy egy társasház átfogó felújításához milyen kitörési pontok jöhetnek szóba.

—A kulcsmomentum a távlatokban és felújítási csomagokban való gondolkodás lehet: a workshopok fő feladata ezért az egyes felújítási elemek három időtávra történő besorolása volt. Kiemelendő, hogy az energetikai célú felújítások műszakilag az egyéb, általános karbantartási munkákkal is összefüggnek, azaz egy utólagos hőszigetelés során a csatlakozó szerkezeteket és a műszaki következményeket is át kell gondolni – de ugyanez fordítva is igaz. A legelső lépés ezért olyan felújítási koncepcióterv elkészítése, amely energetikai számításon vagy akár méréseken is alapul.

—A klímastratégiai célok eléréséhez a társasházak energiafelhasználása terén is tényleges, látható eredményeket kell elérnünk. Ha csak ütemezett felújításban gondolkodhatunk, akkor olyan fejlesztési (és támogatási) csomagokat kell összeállítani, amelyek vannak olyan ambíciózusak, hogy kilépnek az ad-hoc hibaelhárítások és a pontszerű fejlesztések világából, de finanszírozásuk még belátható. A lakóközösséget ebben is segíti a teljes épület korszerűsítésére vonatkozó építészeti vízió megfogalmazása.

—Nemcsak a műemléki vagy egyéb védett épületekre, hanem minden házra igaz, hogy a jobb energetikai teljesítményű szerkezetek a meglévő épületrészek méreteit, így azok arányait is módosítják. Látni kell, hogy a meglévő épületállomány hatékonyságának növelése a leggondosabb tervezés mellett is korlátos. Támogatni kell tehát azokat a rendszereket is, amelyek az épületek energiaszükségletét városi léptékben tudják fenntartható módon biztosítani.

*A kiadvány a RetrofitHUB közel hároméves nemzetközi projekt eredménye, melyben a HuGBC a horvát és a lengyel zöldépítési szervezetekkel működött együtt. A projekt a Német Szövetségi Gazdasági és Éghajlatügyi Minisztérium (Bundesministerium für Wirtschaft und Klimaschutz, BMWK) Európai Éghajlatvédelmi Kezdeményezésének (European Klimaschutzinitiative, EUKI) keretében valósul meg.*

## A hazai lakásingatlan-állomány energetikai állapotának felmérése

A Magyar Nemzeti Bank (MNB) 2019-ben a világon az egyik első jegybankként hirdette meg Zöld Programját. A program célja a hazai pénzügyi rendszer klímakockázatainak csökkentése, ami az éghajlatváltozásból fakadó fizikai kockázatok és a megváltozott fogyasztói magatartásból és szabályozói elvárásokból származó átállási kockázatok egyaránt lefedi. A kockázatok csökkentésére az MNB ösztönzi a zöld finanszírozás elterjedését, valamint kapacitásfejlesztéssel kívánja támogatni a fenntarthatósági szemlélet elterjedését. Ennek érdekében a jegybank számos kutatóintézetrel, nem kormányzati szervezettel működik együtt (többek közt a KSH és Eltinga szakértőivel), hogy a hazai lakóingatlan-piac felső 15 százalékaról, továbbá a teljes lakóállomány energiahatékonyságáról készítsenek becslést.

A kutatás kontextusát a taxonómia rendelet követelményei adták (EU, 2020). Az ingatlanhitelek esetén a fedezet energetikai hatékonysága alapján vizsgálják a hitelek fenntarthatóságát. Új építésű ingatlanok esetén egzakt küszöbértékek használhatók (76 kwh/m<sup>2</sup>/év), ugyanakkor a meglévő ingatlanok besorolása már inkább függ konvencióktól. A rendelet lehetőséget ad arra, hogy a 2020. december 31. előtt épült nemzeti vagy regionális épületállomány operatív primerenergia-igénye alapján (PED) az állomány felső 15 százalékában található ingatlanokat

zöldként lehessen definiálni. Ez a kitétel megengedi, hogy a tagállamok az épületállományban tapasztalható jelentős energiahatékonysági különbségeket figyelembe vegyék.

Ahhoz ugyanakkor, hogy megállapítsuk, mely ingatlanok finanszírozása számít zöld finanszírozásnak, meg kell becsülni az energetikai szempontból felső 15 százalék határát, amelyre európai uniós szinten nincs egységes módszertan. A KSH és Eltinga szakértőivel való együttműködés erre kínált hiánypótló megoldást.

A következő táblázat a 2021 előtt épült lakóingatlan-állomány felső 15 százalékára számított becslést mutatja be régió és ingatlantípus bontás szerint (Bene et al, 2023). Ld. táblázat. Családi házak és társasházak felső 15 százalékának PED küszöbértéke régiós bontásban

A tanulmány magas publicitást is kapott, és számos szakmai műhelynek jelentett fontos nyilvános adatforrást, többek között a jelen cikkben tárgyalt épületfelújítási kézikönyv is épített a kutatás eredményeire. A tanulmány számos érdekes vetülettel rendelkezik, ugyanakkor két fontos szempontot érdemes mindenképpen megemlíteni. Egyrészt a modellszámítás eredményei egyértelműen számszerűsítették, hogy a lakóingatlan-állomány gyengébb energetikai jellemzőkkel bír, mint ahogy az a Lechner Tudásközpontnál összegyűjtött vagy a lakáshitelek fedezeteként bevont energetikai tanúsítványok alapján kirajzolódik. Ez jelentős részben abból fakad, hogy az

energetikai tanúsítványok jellemzően olyan tranzakcióhoz köthetőek (adás-vétel, kiadás vagy pályázatok), amelyben a korszerűbb ingatlanok felülreprezentáltak. A másik fontos tanulság, hogy a becslések alapján közel 1,2 millió olyan ingatlan van, amelyek energetikai hatékonysága nem éri el a 2023. november előtti besorolási rendszer szerinti FF (átlagos) kategóriát, emellett a becsült piaci értékük a 10 millió forintot sem érte el 2020 év végén. Ezen ingatlanok esetén fokozottan fennáll a veszélye annak, hogy a potenciálisan szükséges felújítások piaci alapon nem fognak megvalósulni.

kwh/m <sup>2</sup> /év		Ingatlantípus		
		Családi ház	Társasház	Teljes
Régiók	Budapest	169,9	128,8	132,1
	Pest	178,0	132,0	163,0
	Észak-Magyarország	264,2	144,7	186,8
	Észak-Alföld	255,0	152,6	184,5
	Dél-Alföld	262,0	135,0	185,7
	Dél-Dunántúl	251,6	112,8	164,0
	Közép-Dunántúl	217,6	143,0	164,6
	Nyugat-Dunántúl	198,4	143,7	161,5
	Teljes	222,9	133,3	160,3

### FORRÁS:

<https://www.mnb.hu/letoltes/az-mnb-zold-programja.pdf>

<https://eur-lex.europa.eu/legal-content/HU/TXT/?uri=CELEX:32020R0852>

[https://www.hugbc.hu/resources/docs/HuGBC\\_RetrofitHUB\\_HU\\_online.pdf](https://www.hugbc.hu/resources/docs/HuGBC_RetrofitHUB_HU_online.pdf)

<https://hitelintezetiszemle.mnb.hu/letoltes/hsz-22-3-t5-bene-ertl-horvath-monus-szekely.pdf>

### SZERZŐ |

Csapó Balázs, Huszár Daniella, Kim Donát



01

# ÉRTÉKALAPÚ ÉPÍTÉSZET

## ÉPÍTÉSZKONGRESSZUS

### 2024

SZERZŐ |  
Timon Kálmán

**A XXI. Nemzetközi Építészkonferenciát az érték alapú építészet témakörében a Magyar Testnevelési és Sporttudományi Egyetem Dr. Koltai Lajos Sportközpontjában rendezték meg 2024. március 8-án. A vitaindító előadást Ulf Meyer, a Berlieni Egyetem építészetkritikus professzora tartotta. Az eseményen 650-en vettek részt.**

—Először Csanády Pál, a Metszet folyóirat főszerkesztője üdvözölte a megjelenteket. Megköszönte a támogatók közreműködését, hangsúlyozta: a kongresszusnak már olyan híre van az építészeti világban, hogy vannak olyan résztvevők, akik Bangladesből vagy a Fülöp-szigetéről utaztak 30 órát, hogy el tudjanak jönni a kongresszusra. Csehországból és Japánból jelentős számú látogató érkezett. Varga Dániel, a campus főigazgatója mint házigazda köszöntötte a kongresszus résztvevőit. Lánszki Regő építészeti államtitkár

01

02

rövid tájékoztatást adott az eltelt esztendő legfontosabb történéseiről. A mennyiségi építés minőségire változott – hangsúlyozta. Ennek példái az elfogadott építészeti törvény és további 38 végrehajtási rendelet, amelyek megalkotása folyamatban van, az OTÉK és a Balatoni Szabályozási Terv kidolgozása, a főépítészeti rendszer kiterjesztése minden településre. A MÉSZ, az MMA és más szervezetek együttműködési megállapodást írtak alá. A szakmai kulturális életből kiemelte a Magyar Építészet Napját, a Kós Károly-életműdíjat, a Magyar Építészeti Múzeum és Központ létrehozásának előkészítését. Az Ötpacsirta utcai MÉSZ-székházzal kapcsolatban határozott álláspontja van, de kész az egyeztetésre. Az építészeti képzés felülvizsgálata rendkívül fontos feladat. Végül, de nem utolsósorban az építészetpolitikai dokumentum összeállítását kell elvégezni.

—Regina Gonthier, az UIA, az Építészek Nemzetközi Szövetségének elnöke online jelentkezett be. Az épületek jelentik az energiafelhasználás 40%-át. Davosban az idén lezajlott világkonferencia javaslatait ajánlotta a kongresszus résztvevői figyelmébe. Jerzy Grochulski, az UIA II. régió elnöke, az UIA alelnöke a rendezvényt az építészet legfontosabb eseményeként értékelte. Az UIA két bizottsága is dolgozik a fenntarthatóság témakörén és



02



03

- 01 A Testnevelési Egyetem sportközpontja volt az idei helyszín  
 02 Martin Rein-Cano  
 03 Yuko Nagayama

az építészeti oktatás minőségének felülvizsgálatán. A Cseh Köztársaságban az előadást megelőző nap földrengés volt, ez is jelzi, hogy mindig készen kell állni az eseményekre való gyors reagálásra. Krizsán András, a Magyar Építőművészek Szövetségének elnöke összefoglalta, mennyi építészeti rendezvényt szervezett a MÉSZ az elmúlt évben is: előadásokat, kiállításokat, épületbejárásokat. A MÉSZ-székház megtartásához minden magyar építész közreműködését kérte. Daniel Domini, a Saint Gobain Hungária Kft. ügyvezetője köszöntötte a résztvevőket. Kiemelte, hogy a Saint Gobain a legrégebben működő építőanyag-ipari vállalat, amelyet Jean-Baptiste Colbert alapított XIV. Lajos, a Napkirály uralkodása idején 1665-ben, 359 évvel ezelőtt. A cég arra törekszik,

hogy alacsony karbonkibocsátású épületekhez nyújtson kiváló építőanyagokat.

—Ulf Meyer, a Berlieni Egyetem építésztkritikus professzora hat projektet elemzett a téma kifejtésére.

- Seattle városban az Amazon központja egymáshoz kapcsolódó, gömb alakú üvegházakból áll. A gömbökben 22 °C uralkodik, a buja növényzet öröme. A flóra mellett a fauna is gazdag: különböző fajtájú kutyák garmadája nyüzsög az épület melletti kutyafutatón. (Az idők jele. Metszet 2024/1, 18–23. old.)

- Düsseldorfban a Kö-Bogen egy masztaba formájú, oblongum alakú épület, két átriummal, tetején sövény sorokkal. Belsejében egyre szélesedő lépcsősor vezet a kinti teraszhoz.

- Amszterdamban a Booking.com székház annyira otthonos, hogy a dolgozók a nap végén nem is igazán akarnak hazamenni. A ház a külsőben csillogó üvegfelülettel jelenik meg, a belső átriumban faburkolatú, összekötő gyalogos híddal. (Az idők jele. Metszet 2024/1, 18–23. old.)

- Szingapúrban a Capita Spring nevű tornyok vonzó megjelenésű, de hatalmas energiaigényű épületek az 1980-as évekből. A homlokzatokon a szilvماغ alakú nyílásokat hajlékony vonalak keretezik, a nyílásokban növényzet díszlik. (Az idők jele. Metszet 2024/1, 18–23. old.)

- Bécsben vasbeton vázas épület emelkedik a Westbahnhof környékén. Az egyes cellák eltérő megjelenésűek.

- Berlinben a Kaufhof nevű keletnémet, szocialista áruház megjelenését szerkezeti átalakításokkal modernizálták, mind a négy oldalon bevágásokkal tették mozgalmassá, pixelszerűvé. Az ablak nélküli tereket sarokablakokkal gazdagították.

## ELGONDOLKODTATÓ, MI IGAZÁN A FENNTARTHATÓ, A ZÖLD

—A szünet után Martin Rein-Cano (Berlin) előadása következett. Høje-Taastrup Koppenhága közelében fekvő kisváros. Az önkormányzat ötletpályázatot hirdetett a belváros nagyobb területének hasznosítására, amelyet a Topotek 1 nyert meg. A városon átvezető zöld folyosó az értékkeremtő építészeti szép példája. (Klímaátváltozás, szivacs város, gördeszkapark. Metszet 2024/1, 24–29. old.)

Ezenkívül más projekteket is vetített, például a Frankfurt közelében fekvő Offenbachban készült közteret. A városban igen magas a bevándorlók aránya, és ez a projekt a közös, új identitásuk kialakításában segít. Egy milánói projekt keretén belül 3 hétre installációt állítottak fel a piazzán, amelyre elvihető facsemetéket helyeztek. A lépcsős elrendezésű építmény ücsörgésre is kiváló.

—Yuko Nagayama (Tokio) japán építész a kongresszus leginvenciósabb előadását tartotta. Először a 2020. évi dubaji expó japán pavilonját vetítette, amely háromszög alaprajzú épület, homlokzatát pedig rácsvázra függesztett háromszögű, fehér vitorlák alkotják. Másik épülete a 2025. évi oszakai expó Nők pavilonja lesz, amely az előző pavilon részbeni újrafelhasználását teszi lehetővé, hosszanti téglalap alakú elrendezéssel. A Panasonic Group gyermekies megjelenésű pavilonja három domborulattal emelkedik fel, lent három bejárati nyílással. A homlokzati elemek az előzőekhez képest itt eltérő megjelenésűek, más tartószerkezeti rendszerrel. A Jinspark szemüvegüzletet pékséggel egészítették ki. A négy-szögű ház előtt kis, háromszögű park vezet az épülethez. Az épület teteje kétszeresen hajlított torzfelület. Az emeleti teraszhoz belül egyre szélesedő lépcső tartozik. A jövő kapuja nevű kiállítási pavilont Dubajban nehéz volt megtervezni, mivel az építés előtt azon a helyen csupán üres sivatag ásított, így nem lehetett a környezethez alkalmazkodni. Az előkészítésben ezért a körülményeket vizsgálta. Dubajban az évi átlagos csapadékmennyiség 78 milliméter. Ezzel szemben Tokióban 2016-ban 1668 milliméter eső hullott. Más a lakosság korfája is. Japánban egyenletes mind a nők, mind a férfiak számaránya. Dubajban a lakosság rendkívül fiatal



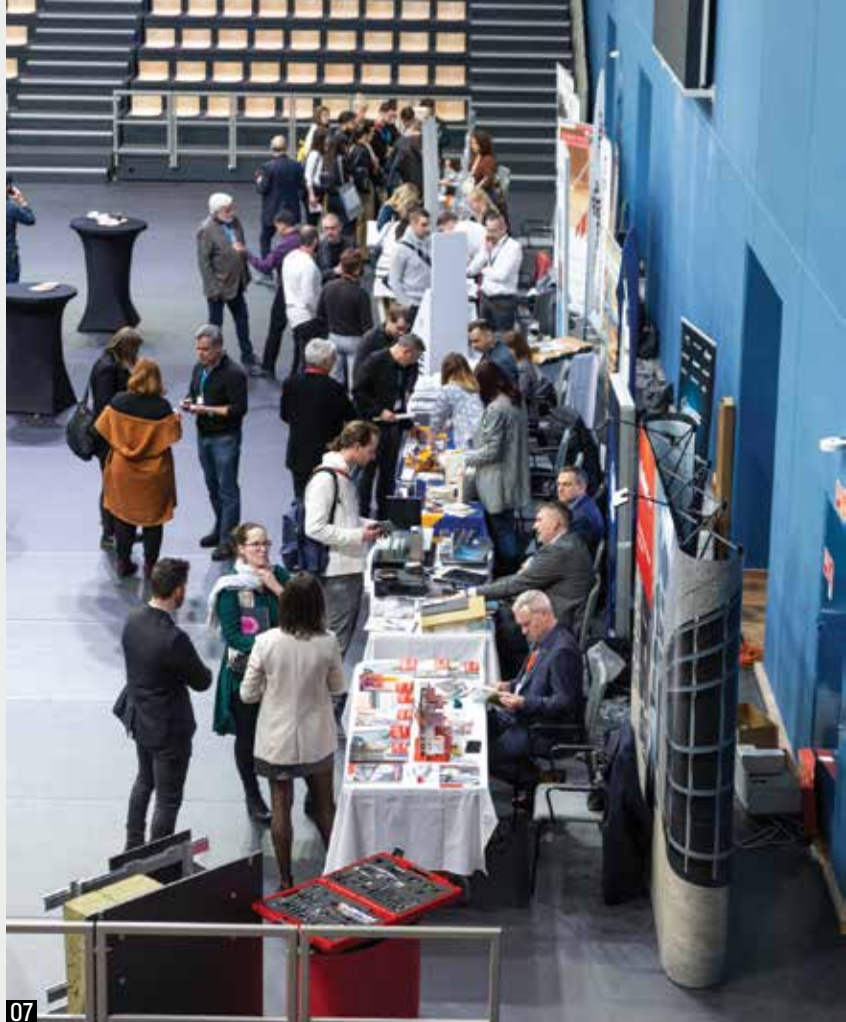
04



05



06



07

és különösen magas a fiatal férfiak számaránya. A Kabukicho torony Tokió szórakozónegyedében épült. Ezért az építész úgy döntött, hogy a magasháznak nem a tekintélyt vagy a hatalmat kell kifejeznie, hanem a szórakoztatást kell szolgálnia. A felhőkarcoló megjelenését szökőkút formájúra tervezte meg. A felfelé törekvő építészeti sávok sora középtájon megszakad, és a szökőkút habja gyöngyözését mutatja. Felette kékes színbe játszó, íves lezárású homlokzati nyílások töltik ki a felületet, a nedvesség érzetét nyújtva, lent pedig íves pályák egymásra harapva fél motívum eltolódással kapcsolódnak. (Szökőkút. Metszet 2024/1, 30–33. old.) Utolsóként egy membrán tetejű házat vetített. Tokió belvárosában igen keskeny telekre épült a háromszintes lakóház. A földszinten található a privátszféra. Félkörös nyílás csatolja a felső szinthez, amely a közösségi elfoglaltságok területe. Itt helyezkedik el az íves belső lépcső. A homlokzaton, a földszinten aszimmetrikusan ajtó, az emeleten négyzetes ablak töri át a falfelületet. A tető széles, áttetsző, íves műanyag panelekből áll, ferde elhelyezésben. Ezeket át a belső tér szűrt fényt kap, naplementekor enyhe vörös pírrel.

—Ebéd után Matija Bevk fiatal szlovén építész következett. Wiener Neustadt, Bécsújhely, Kazamaták és Új Galéria. Matija Bevk és Vasa J. Perović ljubljanaei építészek projektje 2019-ben elnyerte a közép-európai épületek elismerésére alapított Piranesi-díjat, 2022-ben pedig a régió Plečnik-díját. Enyhe lejtő vezet az üvegfelületű bejárati csíkhöz. Az előcsarnok után négy, félköríves boltzattal fedett kazamata helyezkedik el. Az új galéria csatlakozik öt széles áthidaló gerendával, melyek egyben a bevilágítást is szolgáltatják. (A visszakapott városi tér. Metszet 2024/1, 36–41. old.) – Ljubljanaei iszlám kulturális központ és mecset. Modern, rácsos tömbök, mellettük magas, karsú, hengeres minaret, kúpos lefedéssel. – Prágai koncertterem terve tervpályázaton 3. díjat nyert: háromszintes, masztaba alakú tömeg. – A Nemzeti és Egyetemi Könyvtárat Plečnik 1930-ban tervezte. A fejlesztése volt az újabb

04





08

- 04 Matija Bevk
- 05 Tomohiko Yamanashi
- 06 Kádár Mihály
- 07 Szakmai konzultáció a szünetben
- 08 Mintegy hatszázötven építész töltötte meg a termet

cél. – Emona római város ásatási romjai között olvasótermetek létesítettek. – Régi családi ház áttervezése. A megbízó értően együttműködött a tervezővel. A helyiségeket nagy vasbeton áthidalókkal összeyitottak, a régi vörös és zöld falfestést megtartották.

—Tomohiko Yamanashi japán építész elsőként a W350 fa magasházat mutatta be: 350 méter magas épület, cső a csőben szerkezeti elv szerint. Ez biztosítja az épület merevségét. Az ácskötések speciális japán kapcsolóelemek. (Zöld város faszerkezettel a környezetért. Metszet 2024/1, 42–47 old.) – Hoki Múzeum: Téglány alakú, vékony falú beton csövekben a falra függesztett képek a minél jobb megtekintést szolgálják. A képek a japán realista festészet példányai. Egymás fölött négy csőszerű kiállítótér kanyarog. – NB Oszaki épület. Emberbarát, altruista épület. A Sony cég 30 emeletes székháza. – Toho Zeneiskola. Két szinten az épületkubusok egymás fölött eltoltnak sorolódnak, ezáltal a campus elemei felülről jó megvilágítást kaphatnak, és jól átszellőznek. Az építészeti értékek lehetnek felhasználói, társadalmi és gazdasági értékek egyaránt.

—A délutáni kávészünetben Timon Kálmán gyémántdiplomás építész mérnök, a Budapesti Építészakadémia tiszteletbeli tagja a magyar

mecénások és kiváló szellemi alkotók tevékenységének elismerésére 2009-ben alapított Sivatagi Kőrözsa díjat nyújtotta át Istvánfi Gyula professor emeritus építész mérnöknek, aki ezt az ókori és középkori építészeti emlékek elméleti rekonstrukcióiért érdemelte ki, amelyeket remek akvarelljeivel tett átélhetővé. Timon Kinga, Timon Kálmán leánya, a Sivatagi Kőrözsa díj kuratóriumának titkára ismertette a díj indoklását.

—Az utolsó előadást Kádár Mihály, a Technical Supervision and Planning Consulting Hungary Kft. (TSPC Group) ügyvezető igazgatója tartotta a Magyar Testnevelési és Sporttudományi Egyetem Dr. Koltai Lajos Sportközpont tervezési és kivitelezési részleteiről. A komplexum a következő részekből áll: a BAH-csomópont mellett 8 futópályás sportpálya, alatta mentőállomás, a másik oldalon gyakorló sportpálya, parkoló, két teniszpálya, a kettő között a sportcsarnok. Bejárat a Csörsz utca felől, felvonulási tér, előcsarnok, multifunkcionális nagyterem 1500 főre, amely lesüllyesztett pincészínt épült, 10 db nagy fesztávú rácsostartó áthidalóval, öt kiemelkedő résszel és négy mély bevágással, ahol a fény megvilágítja a belső teret. A szűk területre a zsúfolt programot szinte csak cipőkanállal lehetett bepréselni. De az eredmény igazolja, hogy sikerült. (Helyszíni gyakorlat. Metszet, 2024/1, 48–53. old.)

—Az előadások után a résztvevők több csoportban, magyar és angol nyelvű vezetéssel megtekintették a sportközpontot. A résztvevők a kongresszust rendkívül sikeresnek értékelték, és bizalommal várják a következő rendezvényt.

05

06

07

# ABSTRACTS

**Author: Wesselényi-Garay, Andor; Title: FROM SMALL HOUSES TO SMALL HOUSES**

Citation: *Metszet*, Vol 15, No 2 (2024), pp 12-19, DOI: 10.33268/Met.2024.2.1

CABINS, ÓRISZENTPÉTER, HUNGARY | Architects: **GÁBOR U. NAGY AND MARCELL OROVA**

The design of new single occupancy cabins starts with the idea of "a box or house, possibly a box-like house" where the process of generating geometric balance initiates the external form, within this

limiting geometry organization of functions needs to be approached in such a manner that the need to design individual items of furniture follows on naturally. Questions of local identity are informed by the choice of

materials and general orientation, bearing in mind that architects do not generate a regional character, as this is an act of community over time.

**Author: Babos, Annamária; Title: INSTEAD OF THE HALLWAY TRY OPEN CORRIDORS?**

Citation: *Metszet*, Vol 15, No 2 (2024), pp 20-25, DOI: 10.33268/Met.2024.2.2

Drawing from comparison of two cohousing projects, one in Barcelona the other in Vienna, the importance of shared space can be examined. Namely the open corridor

system and how it impacts the sphere of public/private use patterns. The sense of community generated by such use patterns can be a positive contributor regarding

residential development as a social and economic tool if designed correctly.

**Author: Szabó, Árpád; Title: WILD NOVEL APARTMENT AS URBAN IDENTITY**

Citation: *Metszet*, Vol 15, No 2 (2024), pp 26-31, DOI: 10.33268/Met.2024.2.3

WILDGARTEN APARTMENTS, VIENNA, AUSTRIA | Architects: **ENRIQUE ARENAS LAORGA, LUIS BASABE MONTALVO AND LUIS PALACIOS LABRADOR**

Housing can serve social goals when correctly managed as tool towards urban redevelopment. This project strives towards the goal of integrating different social backgrounds of occupants and linking

them with a matrix of green spaces, an architecture that reflects the urban/natural duality. The relationship with its surrounding environment leads to a sensitive balance of scales, which guarantee good sunlight to

all interior rooms, the south-facing gardens, and the intermediate open spaces, creating a friendly transition with the neighbouring environs.

**Author: Ware-Nagy, Orsolya; Title: THREE SMALL HOMES, JAPANESE STYLE**

Citation: *Metszet*, Vol 15, No 2 (2024), pp 32-37, DOI: 10.33268/Met.2024.2.4

CUADRO NAKANO NORTH, TOKYO, JAPAN | Architect: **RYUICHI SASKI**

Recent housing challenges in Tokyo lead to the set of variables which helped generate this apartment building and parking spaces, where the design is heavily dependent upon a linking stairwell that also functions as

a storage space. working within a controlled and limited material and colour palette an uncluttered collective set of spaces has been generated. The final building takes advantage of natural lighting and

ventilation to remove the need for extensive mechanical building solutions, leading towards a rich living experience within a limited space.

**Author: Wettstein, Domonkos; Title: CONTEMPORARY CHARACTER INHERENT IN A SMALL TOWN**

Citation: *Metszet*, Vol 15, No 2 (2024), pp 38-43, DOI: 10.33268/Met.2024.2.5

URBAN REHABILITATION PROJECT, BALATONFÜRED, HUNGARY | Architect: **TAMÁS VARGA DLA**

Settlements along the shore of Lake Balaton have undergone significant transformation over the last decade. In addition to the intensive development of waterfronts and the expansion of the functions of tourist facilities, the value of the existing village areas has also

increased. The transformation was facilitated by the agglomeration of the region, the prominence of four-season uses and the after effect of pandemic, and today it is increasingly difficult to draw a line between the permanent population, those who build a second home that

expires periodically but in four seasons, and vacationers. It has become timely to renew the settlement parts of the ancient village, which is also a complex challenge for contemporary architecture.

**Author: Dormán, Miklós; Title: LAYERING BETWEEN THE PERIODS**

Citation: *Metszet*, Vol 15, No 2 (2024), pp 44-49, DOI: 10.33268/Met.2024.2.6

MESTER UTCA 43, BUDAPEST, HUNGARY | Architect: **BOTOND ZSOLT DOBOS DLA**

Over the past two decades the dynamic regeneration of Budapest's Ferencváros district has often raised the question of how to redevelop historical buildings. This

example explores the idea of preserving the original facade and placing a new, almost opposing, architectural form within and above. Combination of styles and

technologies informs a more adventurous form of development than the usual historicism approach, yet the original character is not lost to prosperity.

**Author: Nagy, Csaba; Title: BETWEEN THE TREES IN HÚVÖSVÖLGY**

Citation: *Metszet*, Vol 15, No 2 (2024), pp 50-55, DOI: 10.33268/Met.2024.2.7

APARTMENTS, BUDAPEST, HUNGARY | Architects: **DÁNIEL DÉRI AND ÁDÁM PÁSZTOR**

Architectural attitudes can lead towards varied levels of success, some guided by intuition, some prefer a cognitive path to

the goal. This project is a good example of how a rational, conscious design approach can lead to a good and pleasant living

environment - setting an example for others - as well as an intuitive, emotional one.

# ÉPÍTÉSZ TERVEZŐI NAPOK 2024

## Helyszín:

Etele Plaza Cinema 6. emeleti rendezvényterme (1115 Budapest, Etele út 68.)

## Időpontok:

március 21. / április 18. / május 16. / szeptember 19. / október 17. / november 14.

## A sorozat szakmai védnöke:

Dr. Takács Lajos egyetemi docens (BME)  
az Építészmérnöki Kar Épületszerkezettani Tanszékének vezetője

## Időpontok és témák:

március 21.

*A hőszigetelés tervezése szerelt szerkezetekben és tetőkben*

Pataky Rita mestertanár, BME Épületszerkezettani Tanszék

április 18.

*Fény és építéset – ablakbeépítés, világítás, napelemek  
és más klímatudatos megoldások*

Dr. Becker Gábor egyetemi tanár, BME Épületszerkezettani Tanszék

május 16.

*Alternatív felújítási megoldások értékelése*

Dr. Dobszay Gergely egyetemi docens, BME Épületszerkezettani Tanszék

szeptember 19.

*Homlokzati trendek és elvek*

Horváth Sándor címzetes egyetemi docens, BME Épületszerkezettani Tanszék

október 17.

*Vízszigetelési tippek, trükkök, fogások*

Kakasy László címzetes egyetemi docens, BME Épületszerkezettani Tanszék

november 14.

*Új szabályozás: OTSZ, TvMI*

Dr. Takács Lajos egyetemi docens, tanszékvezető,  
BME Épületszerkezettani Tanszék

## Részvételi díj:

3150 Ft + áfa (4000 Ft)

Az ár tartalmazza az ebédet  
és a kávészüneti frissítőt,  
valamint minden résztvevő  
bruttó 1000 Ft értékben

**visszatérítést** kap  
a [www.tervlap.hu](http://www.tervlap.hu) rendszerben

## Jelentkezés:

[www.artifexkiado.hu](http://www.artifexkiado.hu)

A képzés  
távoktatásban is  
végezhető.



SAKMAI SZERVEZŐ



BME ÉPÜLETSZERKEZETTANI TANSZÉK

**JELENTKEZÉS:**

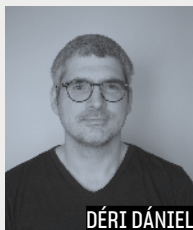
**Tájékoztatás:** Artifex Kiadó Kft. | +36-1-783-1711 | [info@artifexkiado.hu](mailto:info@artifexkiado.hu)

[www.artifexkiado.hu](http://www.artifexkiado.hu)

vagy [www.tervlap.hu](http://www.tervlap.hu) Konferencianaptár



ARENAS ARCHITECTOS



DÉRI DÁNIEL



DOBOS BOTOND ZSOLT



EINSZUEINS ARCHITEKTUR



RYUICHI SASAKI



LA BOQUERIA



LACOLE



PÁSZTOR ÁDÁM



U. NAGY GÁBOR



VARGA TAMÁS

## TERVEZŐK

### Arenas Basabe Palacios arquitectos

2006-ban Enrique Arenas, Luis Basabe és Luis Palacios alapította. Az iroda székhelye Madridban van, de több európai országba dolgoznak ökológiai és társadalmi hozzáadott értékkel bíró projekteken. Közel harminc építészeti és várostervezési pályázaton nyertek díjat, köztük hatszor voltak díjazottak a nemzetközi EUROPLAN-pályázatokon. Munkájukat olyan nemzeti és nemzetközi díjakban ismerték el, mint a CSCAE (2023), a COAM (2022), a FAD (shortlist 2021) és a Holcim Award Europe Bronze (2014). Mindhárom partner aktív az akadémiai életben is, a madridi ETSAM-n és a barcelonai UIC-n tanítanak.

### Déri Dániel

A BME Építészmérnöki Karán 2006-ban végzett. A 2003-as rotterdami biennálén bemutatott díjnyertes magyar „Mobility” című rövidfilm társsalkotója. 2009-ben meghívott oktató a BME Ipari és Mezőgazdasági Épülettervezési Tanszékén. Budapesti építészeti nivódíjas, építőipari nivódíjas. A Viron Mérnökiroda tagja, társtulajdonosa. 2021-ben megalapította tervezőirodáját Pásztor Ádámmal, a Studio Kraft Építész Műtermet. 2023-tól az Építész Továbbképző kortárs svéd építészeti túráinak szakmai vezetője.

### Dobos Botond Zsolt DLA

Okleveles építészmérnök, 2002-ben szerzett diplomát a Budapesti Műszaki Egyetem Építészmérnöki Karán. Tanulmányai közben egy évet ösztöndíjjal az École d'Architecture de Toulouse-on hallgatott. Az egyetem elvégzése után három évet a Zoboki, Demeter és Társaik Építészirodában töltött, majd megalapította saját irodáját Intramuros Építésziroda néven. Elvégezte a MÉSZ Mesteriskola XIX. ciklusát, 2014-ben a Moholy-Nagy Művészeti Egyetemen DLA-fokozatot szerzett. 2005 óta részt vesz az egyetemi oktatásban előbb meghívott külső oktatóként, majd 2022-től a BME Urbanisztika Tanszékének adjunktusaként. Budaörsön él és dolgozik, az általa alapított Húsznegyven Egyesület elnökeként a város építészeti és kulturális életének is meghatározó alakja.

### Einszueins architektur

Az építésziroda a közösségi lakóépület-tervezésre szakosodott irodák egyike Bécsben. Az iroda közösségfejlesztő munkatársainak és a részvételi tervezésre kifejlesztett saját metodikának köszönhetően projektjeikben egyesítik az építészeti és a társadalmi innovációt. Sikeresen kezdeményeznek és kísérnek végig új közösségi lakóházakat, akár nagyvárosi, akár vidéki környezetben. A honlapjukon is végigkövethető sokrétű közösségi megoldással rendelkező projekteknek köszönhetően a cohousing nemzetközi szintű szakértőinek számítanak.

### La Boqueria

A La Boqueria workshop építésziroda fókuszában olyan építészeti tervezés és városfejlesztés áll, ahol az innovációra és az emberközpontúságra helyezik a hangsúlyt. Az csoport kiemelkedő figyelmet fordít a környezeti fenntarthatóságra és az esztétikai élményre, így az általuk tervezett projektek minimalista stílusúak. Az iroda célja, hogy inspiráló építészeti megoldásokkal és kreatív tervezéssel hozzájáruljon a városi táj újragondolásához és fejlődéséhez. Munkáik jellemzően kisebb léptékűek, de a részletekig kidolgozottak; üzletek belső tereitől a nyaralókon át a társasházig terjednek.

### Lacole

A Lacole építészeti kollektívát 2009-ben Barcelonában egyetemisták alapították, ma 14 fős szervezetként működik. A csoport és így minden tagja a fenntartható közösségi megoldások tervezésével törekszik a társadalmi és környezeti igazságosság megvalósítására. A Lacole továbbá a megfizethető otthonok kialakításáért is dolgozik Barcelonában, lakóközösségekből álló lakásszövetkezetek fejlesztésével. A csoport tagjai tervezték Barcelona első, 2018-ban átadott cohousing projektjét, a La Bordát, melyet azóta több közösségi társasház tervezése is követett.

### Pásztor Ádám

Dán és holland ösztöndíjak után 2006-ban diplomázott a BME Középülettervezési Tanszékén. Pályáját a Narmer építészirodában kezdte, 2006-tól a ketteS műteremben dolgozott építész tervezőként. 2013-tól az Archikon építészeként a díjnyertes Mesés kert óvoda, a Párisi Udvar és a Zöldike bölcsőde tervezését vezette. 2021-ben Déri Dániellel megalapította saját tervezőirodáját Studio KRAFT néven. A BME Középülettervezési Tanszék meghívott külsős konzulense, a MÉSZ Mesteriskola XXIII. ciklusának tagja és 2013-ig a MOME doktorandusza.

### U. Nagy Gábor

Ybl-, Kós Károly-, Molnár Farkas-, Kotsis Iván- és Prima díjas építész, 1982-ben diplomázott a BME Építészmérnöki Karán Török Ferencnél, 1986-ig az ÁÉTV tervezője, majd Tomay Tamás munkatársa. 1984 és 1986 között a MÉSZ Mesteriskola VIII. ciklus hallgatója. 2011 és 2019 között a NYME Alkalmazott Művészeti Intézet tanszékvezetője, egyetemi docens, majd igazgató. 2021-től a győri Széchenyi István Egyetem Design Tanszék vezetője, a Művészeti Kar tudományos és kutatási dékánhelyettese. 1991 óta él az Őrségben, építészeti munkássága is a vidékhez kötődik.

**Ryuichi Sasaki Architecture**

Számos díjjal elismert, nemzetközi híró tokiói építésziroda. Munkáik között kulturális, kereskedelmi és lakófunkciójú épületek egyaránt szerepelnek, Tokióban számos többlakásos lakóházuk épült már meg, közös vonásuk a látszóbeton homlokzat, a négyzetes ablakok. Tervezéskor fontos szempontjuk a korszellem megismerése, a terek és épületek újraértelmezése. A cég elnyerte a Best of Best címet, valamint japán építészirodaként elsőként, rögtön két egymást követő évben „Az év cége” címet kapott az USA-ban rendezett Architecture Master Prize Awards-on. Az iroda vezetője Ryuichi Sasaki.

**Varga Tamás DLA**

1988-ban diplomázott a BME Építészmérnöki Karán, 2003-ban szerzett DLA-fokozatot. 2003-tól egyetemi docens a BME Építészmérnöki Kar Lakóépülettervezési Tanszékén, mellette V.T. Arch néven vezet saját irodát. 2006–2013 között a BME Építészmérnöki Kar oktatási dékánhelyettese. 2001-ben Év Tetője tervezői különdíjat, 2007-ben Saint-Gobain Trófeát, 2009-ben Aluta Építészeti Nívódíj I. díjat, több Év Háza különdíjat, 2020-ban Ybl-díjat nyert.

**SZERZŐK****Babos Annamária**

Babos Annamária a BME Építészmérnök Karán tervezői szakirányon végzett. 2012 óta aktív tagja a Közösségben Élni önkéntes kezdeményezésnek, 2019 óta alapító tagja a Cohousing Budapest Egyesületnek, mely a közösségi lakhatási modell magyarországi adaptálásának kidolgozásával foglalkozik. 2018 óta a BME Csonka Pál Doktori Iskola hallgatója, kutatásában az alternatív lakhatási formák és a városi élıhetőség témaköreit vizsgálja. 2019-től az Urbanisztika tanszék E-Co-Housing projekt munkatársa, illetve fiatal társaival belsőépítészeti és kisléptékű építészeti tervezési munkákat is végez.

**Dormán Miklós**

Okleveles építész, 2017-ben szerzett diplomát a BME Építészmérnöki Karán, diplomája Pro Progressio diplomadíjban részesült. 2017–2022 között a Gereben Marián építész munkatársaként dolgozott, 2022-től a BME Építőművészeti Doktori Iskola hallgatója, illetve saját építészeti projekteken dolgozik, például kápolna, lakóházak, nyaralóépületek.

**Nagy Csaba**

Ybl- és Prima Primissima díjas építész a BME-n diplomázott, majd Bécsben a Képzőművészeti Akadémián Gustav Peichl Mesteriskolájára járt. 1989-ben alapította meg az Archikon stúdiót, mely olyan ikonikus budapesti épületmegújításokat tervezett, mint a Párizsi udvar, a Hagyományok Háza, a Palatinus strand, a Láng Művelődési Központ vagy a jövő generációk számára készített óvodák és bölcsődék, melyeket számos rangos hazai és nemzetközi díjjal ismertek el. A MÉSZ elnökségének tagja.

**Szabó Árpád DLA**

1999-ben diplomázott a BME Építészmérnöki Karán. 1999–2002 között DLA ösztöndíjas a BME Urbanisztika Tanszékén. 2003 óta ugyanott főállású oktató, 2011-től egyetemi docens, 2019 óta a BME Urbanisztika Tanszék vezetője. DLA-fokozatát 2007-ben szerezte. 2002 és 2004 között az MÉSZ, Építész Mester Egylet Mesteriskola XVII. ciklusának hallgatója. 2005-ben a Harvard Graduate School of Design, Boston meghívott zsűritagja. 2008 és 2012 között az EUROPAN koordinátora, az EUROPAN Nemzeti Bizottság tagja. Az MTA köztestületének tagja, 2012 és 2018 között a Településtudományi Állandó Bizottság titkára. 2008 óta a Czirják Szabó Kft. ügyvezetője, ahol építész és településtervező tevékenységet is végez.

**Ware-Nagy Orsolya**

2010-ben végzett a BME Építészmérnöki Karán, majd tervezőirodáiban szerzett gyakorlatot. Műemlékvédelmi szakmérnök, a Metszet főszerkesztő-helyettese és a Tervlap.hu szerkesztője, okleveles népi bútorfestő, három gyermek édesanyja.

**Wesselényi-Garay Andor PhD**

1994-ben diplomázott diplomadíjjal a BME Építészmérnöki Karán. 1995-ben saját építészrodát alapított Osváth Gáborral Gyár, majd 2001-ben önálló irodát W-G-A Psychodesign néven. 2000-től az Alaprajz, 2010-től a Metszet folyóirat külsős munkatársa, illetve tanácsadó testületének tagja, 2002-től az Atrium magazin építészeti főmunkatársa, 2006-tól vezető szerkesztője volt. A 2010-es Velencei Biennálé magyar kiállításának egyik kurátora. 2018 óta a Magyar Művészeti Akadémia Művészetelméleti és Módszertani Kutatóintézetének tudományos főmunkatársa. 2018 és 2024 között a Magyar Művészeti Akadémia Művészetelméleti és Módszertani Kutatóintézetének tudományos főmunkatársa; 2020 óta a Széchenyi István Egyetem Művészeti Kara Design Tanszékén egyetemi tanár.

**Wettstein Domonkos PhD**

Építész, a BME Urbanisztika Tanszék egyetemi adjunktusa és tanszékvezető-helyettese. 2010-ben diplomadíjjal végzett a BME Építészmérnöki Karán, 2019-ben szerzett PhD-fokozatot, doktori disszertációját Regionális stratégiák a Balaton-part rekreációs célú építészetében címmel védte meg. 2008-ban a University Liechtenstein ösztöndíjas hallgatója volt. 2013–14-ben az ETH Zürich GTA intézetében volt vendégkutató. 2022-ben jelent meg Balatoni építészet - Stratégia-keresés a huszadik században című könyve. 2023-ban MTA Bolyai kutatási ösztöndíjban részesült. Kutatómunkájának eredményeit folyamatosan publikálja a hazai és nemzetközi fórumokon.

# SZOLGÁLATI KÖZLEMÉNY ÉPÍTÉSI TERMÉKET REKLÁMOZÓK RÉSZÉRE

Srácok!

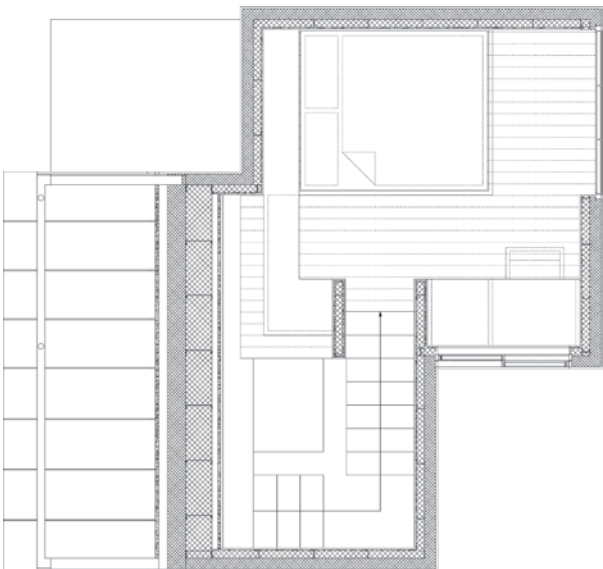
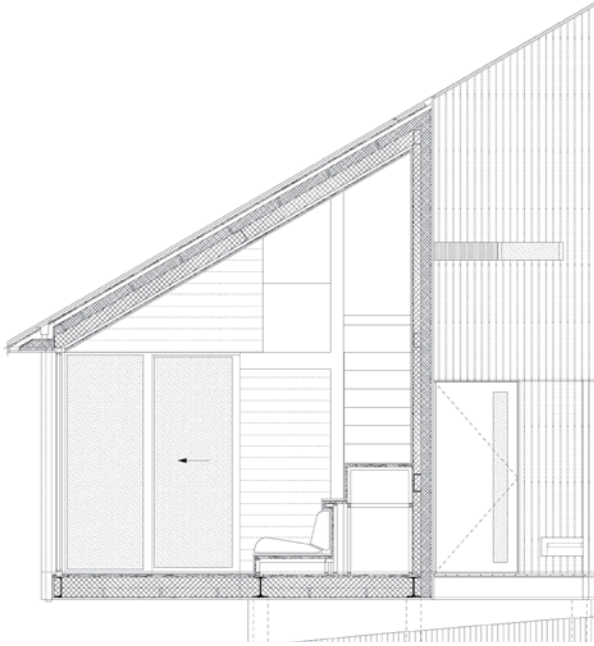
Ha már fotózás előtt nem tettétek helyre a lefolyót fent az eresznél,  
és levágtátok a képről, legalább photoshoppoltok meg az árnyékát is!

Ennyi.



FOTÓ |  
Ismeretlen

GYŰJTÉS | SZÖVEG  
Csépe



*Az együttes legmegejtőbb  
titkai itt ugyanis  
tényleg  
a részletekben  
húzódnak*

# Európa első számú kapu- és ajtógyártója



- Garázskapuk és bejárati ajtók



- OD intézményi acél-és nemesacél ajtók



- Ipari kapuk és meghajtások



- Teljes felületen üvegezett keretszerkezetes ajtóelemek és automata tolóajtók



A Kástu Kabinházak fűtéséről a Rákosy Glass által gyártott **HELIO Heating fűtő üvegek** gondoskodnak.



Fotó: Máté Balázs (Stúdio Meter)