

ARCHIVUM ZOOLOGICUM



REDACTIONIS CURAM GERENTIBUS

DR. J. DE MADARÁSZ

ET

E. CSIKI

A LABORATORIO ZOOLOGICO HUNGARICO EDITUM



~~~~~  
VOL. I. 1909—1910  
~~~~~

BUDAPEST.

63
ok 11

HORNÝÁNSZKY VIKTOR CS. ÉS KIR. UDV. KÖNYVNYOMDÁJA, BUDAPEST.



Inhalt des I. Bandes.

(1909—1910.)

	Seite
Nº 1. A. Mocsáry , Chrysididae in Territorio Syr-Dariae a Leone Wollmann collectae . . .	1
Nº 2. Dr. J. v. Madarász , Über einen neuen Dickfuss Oedienemus csongor	11
Nº 3. Dr. S. J. Bolkay , Description of a new lizard from the Genus Nucras Gray	13
Nº 4. Dr. S. J. Bolkay , Description of a hybrid of Rana esculenta L. and Rana ridibunda Pall.	15
Nº 5. E. Csiki , Coleoptera africana. Pars I. (Tab. I.)	17
Nº 6. C. Szombathy , Espèces et variétés nouvelles du genre Semiotus Eschsch	23
Nº 7. J. Szabó , De duabus speciebus novis Formicidarum generis Epitritus Em.	27
Nº 8. Dr. A. Kertész , Parnassius Phoebus nov. ab Ines	29
Nº 9. A. Schmidt , Über eine neue Crambide aus Ungarn	31
Nº 10. Th. Becker , Chloropidae. Eine monographische Studie. I. Teil (Tab. II., III.)	33
Nº 11. Dr. J. v. Madarász , Neue Vögel aus Ostafrika (Tab. IV.)	175
Nº 12. Dr. St. Bolkay , Über den Formenkreis der Koleopteren-Gattung Anisognathus Lac. .	179
Nº 13. Gy. Szépligeti , Übersicht einiger Gattungen der Banchoinae	183
Nº 14. Prof. Dr. E. Daday de Deés , Species aliquot novae Entomostracorum (Tab. V., VI.)	187
Nº 15. Th. Becker , Chloropidae. Eine monographische Studie. Nachtrag	197
Index	201

Tafeln des I. Bandes.

	Seite
I. <i>Dicranorrhina conradsi</i> Kolbe	18
II. } Chloropidae	33—174
III. }	
IV. Das Nest von <i>Anthoscopus colomanni</i>	177
V. <i>Diaptomus Bouvieri</i>	188—189
VI. <i>Eucypris domingensis</i>	189—190
VII. } <i>Eucypris capensis</i> }	191—193
} <i>Iliocypris salina</i> }	



ARCHIVUM
ZOOLOGICUM

*Redactionis
curam gerentibus
Cs. de Péte
dr. J. de Madarász et E. Csiki
a
Laboratorio Zoologico
Hungarico
editum.*

Dol. 1.



Nr. 1.

Budapest, 1909

AVERTISSEMENT.

Pour contribuer au progrès des Sciences naturelles, nous avons décidé de publier sous le titre: „Archivum Zoologicum“, une revue périodique dont le but sera de servir et de cultiver toutes les branches de la Zoologie. Ce recueil ne contiendra que de travaux originaux se rapportant à la Zoologie systématique ainsi qu'à l'anatomie, embryologie, biologie etc. des animaux et qui seront accompagnés de gravures et de planches nécessaires.

Les numéros de l'„Archivum Zoologicum“ ne paraîtront pas à termes fixes, mais seront publiés selon l'importance ou l'abondance des matières en fascicules irréguliers et indépendants du calendrier. Vingt feuilles formeront un volume.

En présentant au monde scientifique le premier numéro de cet Archive, nous osons espérer que notre entreprise ne sera pas inutile et que l'„Archivum Zoologicum“ rendra de bons services à la Zoologie.

Budapest, le 15 octobre 1909.

La Direction
du Laboratoire Zoologique Hongroise
(Hazai Zoologiai Laboratorium).



ARCHIVUM ZOOLOGICUM

Nº 1.

Editum est die 15. X. 1909.

Vol. I.

Chrysididae

in Territorio Syr-Dariae a Leone Wollmann collectae
et ab Alexandro Mocsáry recensitae.

Clarissimus Dominus LEO WOLLMANN petropolitanus annis 1907—8 in Territorio fluminis Syr-Dariae (Turkestanica septentrionalis) inter alia Hymenoptera etiam Chrysididarum egregiam contulit collectionem, quam mihi commisit Instrandam. Collectio haec, nunc e henevolentia collectoris Musei Nationalis Hungarici propria, sequentes in se continebat species et varietates:

1. *Holopyga ahenea* DHLB. — Baigakum, penes Djulek 10./VI. 1908.
2. *Holopyga Solskyi* RAD. — Montes Karatau, penes Djulek 19./V. 1908.
3. *Holopyga punctatissima* DHLB. var. *turkestanica* n. var.

Typo simillima; sed capite thoraceque violascenti-cyaneis, abdomine lactius igneo-, parumque cupreo-aurato, punctatura in toto corpore fortiore et praesertim in segmentis dorsalibus duobus ultimis magis sparsa. — ♂, sex exemplaria conformia. — Montes Karatau, penes Djulek 15—19./V. 1908.

4. *Hedychrum longicolle* AB. — Baigakum, penes Djulek 9./VI. 1907.
5. *Hedychrum cribratum* n. sp.

Submediocre, minus robustum, violascenti-cyaneum, parcius longe pilosum; vertice convexo circa stemma anticum, pronoto antice in medio et parte postica viridi-, mesonoto parum cupreo-auratis, scutello cyaneo; capite minus longo ac lato transverso, supra longius nigro-piloso, cavitate faciali profunda, medio subtiliter dense transverse striata, lateribus irregulariter punctata, superne spatio laevi ac polito; antennis minus longis ac crassis, fusco-nigris, scapo aenescenti, articulo tertio secundo vix longiore, genis fere nullis; pronoto proportionaliter brevi, antice valde angustato, lateribus subrotundis; dentibus postico-lateralibus validis, acute triangularibus; vertice dense minus crasse, pro- et mesonoto scutelloque sparsim crasse cribrato-punctatis, interstitiis latis laevibus ac politis, postscutello et mesopleuris fortius punctato reticulatis; abdominis segmentis dorsalibus valde convexis, igneo-auratis, fere aequaliter sparsim cribrato-punctatis, interstitiis latis laevibus ac politis; primo parte truncata nigro-aeneo, secundo carinula mediana nulla, tertio angulis lateralibus obtusis, anguste membranaceo-pellucidis; ventre nigro-piceo, nitido, segmento secundo sparsim fortius, tertio densius multoque subtilius punctatis; geniculis, tibiis tarsisque rufis, femoribus duobus anterioribus tibiisque omnibus supra violaceis, femoribus posticis piceo-nigris; alis hyalinis, apice leviter fumatis, venis piceis. — ♂. Long. 6 mm.

Species: capite supra longius nigro-piloso, cavitate faciali superne spatio laevi ac polito, colore thoracis, pronoto brevi, antice valde angustato, sculptura thoracis abdominisque forti, femoribus posticis piceo-nigris eminent facileque cognoscenda.

Montes Karatau, penes Djulek 19./V. 1908.

6. *Hedychrum Frivaldszkyi* Mocs. — Baigakum, penes Djulek 5./VI. 1907.

7. *Hedychrum semicyaneum* Mocs.

Mas indescriptus: feminae penitus similis, punctatura abdominis nonnunquam fortiore.

Hedychro Frivaldszkyi Mocs., valde similis et affinis; sed plerumque minor et multo angustior, punctatura pronoti et abdominis segmentis dorsalibus duobus primis subtiliore magisve densa, huius segmento tertio ante marginem apicalem linea transversa impresso, ipso margine apicali sordide testaceo centro vix vel lenissime emarginato et ad utrinque latus solum obtuse angulato, non vero centro mediocriter et ad utrinque latus profunde arcuatim excisis acuteque denticulatis.

Ad Baigakum, penes Djulek, initio mensis Junii (3—12./VI. 1907—8) minus rarum esse videtur. Duo specimina etiam e Perovsk 16./VI. 1908.

8. *Hedychrum punctigerum* n. sp.

Parvum, minus robustum, cyaneum, parce pilosum; vertice, pronoto vel toto vel maxima eius parte postica, saepius etiam mesonoto viridi-, vel concinne igneo-auratis, scutello virescenti vel aeneo-virescenti, postscutello violascenti-, vel obscure cyaneo; capite supra parcius breviter albo-piloso, cavitate faciali profunda, subtiliter transverse striata, antennis minus longis ac crassis, fusco-rufis et cano puberulis, scapo aenescenti, articulo secundo flagelli sat longo, tertio dimidio adhuc longiore, genis fere nullis; pronoto longo, capite aequilato, antice in medio parum impresso cum scutello fortius sat sparsim profunde punctatis, interstitiis laevibus ac politis, mesonoto densius, sed parum subtilius, postscutello fortius punctato-reticulatis, vertice dense irregulariter punctato, metanoti dentibus postico-lateralibus longis spinoideis rectis; abdominis segmentis dorsalibus igneo-auratis, primo parte truncata subtus nigro-aeneo, supra in medio dense punctulato, lateribus et segmento secundo sat sparsim profunde cribrato-punctatis, interstitiis laevibus ac politis, tertio subtilius similiter punctato, ante marginem apicalem linea transversa impresso, ipso margine apicali anguste testaceo-pellucido rotundato et ad utrinque latus obtuse angulato; ventre nigro-piceo, nitido, segmento secundo dense punctulato, tertio feminae apice in centro mucronato, mucrone brevi erecto; pedibus violascenti-cyaneis, geniculis, tibiis apice tarsisque rufo-testaceis, metatarsis supra infuscatis; alis parum sordide-hyalinis, basi dilutionibus, venis pallide-fuscis, tegulis nigro-aeneis. — ♀. Long. $4\frac{1}{2}$ —5 mm.

Species, quoad colorem thoracis parum variabilis, penes eius parvitatem: sculptura thoracis abdominisque forti eximia est.

Montes Karatau, penes Djulek 15—19./V. 1908.

Wollmannia n. g. Hedychrinarum.

Generi *Hedychro* in omnibus characteribus conveniens, novum hoc genus differt: abdominis segmento dorsali tertio marginis apicalis centro denticulis duobus spiniformibus parallelis armato.

Genus hoc novum ex *Hedychrinis* ad genus *Spintharis* facit transitum.

9. *Wollmannia concinna* n. sp.

Parva, sat robusta, cyanea, capite supra, pro- et mesonoto, scutello ac pleuris leviter viridi-aurato tinctis, mesonoti lobo medio centro violascenti, parce pilosa;

cavitate faciali profunda, dense subtiliter transverse striata; antennis tenuibus, haud longis, fusco-rufis, scapo aenescenti, articulo secundo flagelli sat longo, tertio fere dimidio adhuc longiore, genis fere nullis, ore concinne viridi-aurato, mandibulis in medio rufis; pronoto longo, capite aequilato, antice in medio parum impresso, cum medio scutelli sat sparsim profunde punctatis, mesonoto densius parumque subtilius, postscutello fortius punctato-reticulatis, metanoti dentibus postico-lateralibus sat longis, acutis spinoideis; abdominis segmentis dorsalibus valde convexis, tertio ante marginem apicalem linea transversa subtili impresso, primo viridi-, reliquis cupreo-auratis, translucidis, primo margine apicali tertioque sat dense, secundo dispersius subtiliter punctatis, tertio margine apicali anguste testaceo-pellucido ad utrinque latus obtuse angulato et centro denticulis duobus parallelis spiniformibus minus longis armato; ventre pedibusque rufo-testaceis, illo segmento secundo parte apicali et tertio toto infuscatis, his femoribus omnibus et tibiis supra laete viridicyaneis; alis sordide-hyalinis, apice leviter infumatis, venis pallidis, tegulis testaceis. — ♂. Long. 4 mm.

Species haec concinna: de notis supra datis iam facile cognoscitur.

Baigakum, penes Djulek. 9./VI. 1907. Specimen unicum.

10. *Spintharis virgo* SEM.

Pseudochrysis (*Spintharis*) *virgo*, SEM. Horae Soc. Ent. Rossicae. XXV. 1891. p. 441. ♂.

Chrysis virginalis, BUYS. Spec. Hymén. d'Eur. et d'Alger. VI. 1896. p. 264 et 629. ♂.

Pseudochrysis virgo SEM. Revue Russe d'Entom. II. 1902. p. 171. ♀.

Ad descriptionem eximiam SEMENOVĪ nihil addendum habeo.

Baigakum, penes Djulek 9./VI. 1907. Specimen unicum masculinum.

11. *Chrysis* (*Holochrysis*) *Humboldti* DHLB. — Baigakum, penes Djulek 8./VI. 1907.

12. *Chrysis* (*Tetrachrysis*) *inaequalis* DHLB. — Perovsk 29./V. 1908.

13. *Chrysis* (*Tetrachrysis*) *inaequalis* DHLB. var. *placida* Mocs. — Montes Karatau, penes Djulek 19./V. 1908.

14. *Chrysis* (*Tetrachrysis*) *remota* Mocs. Buys. — Baigakum, penes Djulek 26./V., 5./VI., 26./VI.; Perovsk 29./V. 1908. Quinque mares. Femina adhuc ignota.

Species colore parum variabilis: tota cyanea vel plus minusve viridi picta, de dentibus sat longis acutis, a margine laterali longe remotis, facillime cognoscenda.

15. *Chrysis* (*Tetrachrysis*) *minuta* n. sp.

Parva, elongata, angustula, tota cyanea, tantum occipite et abdominis segmentis dorsalibus: secundo disco et tertio basi virescentibus, parcius cinereo-alboque pilosa; cavitate faciali sat profunda, dense punctato-coriacea et albo-sericeo pilosa, superne transverse, minus distincte subundulatum carinata; antennis crassiusculis, rufo-testaceis, articulis tribus primis laete-viridibus, tertio sat longo, secundo dimidio longiore; genis brevibus, articulo antennarum secundo aequilongis; pronoto brevi, transverso, antice in medio leniter impresso, capite multo angustiore; metanoto convexo, dentibus postico-lateralibus parvis, subacute triangularibus; capite thoraceque supra dense, minus fortiter punctato-reticulatis, mesopleuris normalibus; abdominis segmentis dorsalibus; duobus primis sat dense, minus profunde, tertio adhuc levius, parum rugosiuscule punctatis, secundo valde convexo, carinula mediana nulla, angulis postico-lateralibus rectis, tertio supra seriem anteapicalem modice incrassato-convexo, foveolis minutis orbiculatis parum distinctis, margine apicali quadridentato, dentibus in lineam transversam dispositis sat longis, acutis, intermediis duobus externis brevioribus angustioribusque, externis latioribus longioribusque, lateribus ante dentem externum leniter sinuatis; ventre pedibusque viridibus, illo segmento secundo basi utrinque nigro-maculato, his tarsis rufo-testaceis; alis

albo-hyalinis, venis omnibus pallidis, cellula radiali triangulariter lanceolata incompleta, apice sat late aperta, tegulis cyaneis. — ♂. Long. 4. mm.

Species haec parva; per colorem antennarum alarumque et dentes anales a *Chryside taurica* Mocs. sociisque eminet.

Baigakum, penes Djulek 3./VI. 1907. Specimen unicum.

16. *Chrysis* (*Tetrachrysis*) *Grohmanni* DHLB. var. *singula* RAD. BUYS.

Specimina tria feminina typo multo minora sunt. — Montes Karatau 15—19. V. 1908.

17. *Chrysis* (*Tetrachrysis*) *cyaneata* n. sp.

Mediocris, elongata, parallela, sat robusta, laete-cyanea, densius cinereo-alboque pilosa; vertice circa stemmata et pronoti lateribus virescentibus; cavitate faciali subangusta, profunda, dense punctulato-coriacea argenteo-sericeoque pilosa, superne transverse acute marginata, margine medio deorsum flexuoso; antennis crassiusculis, rufo-testaceis, scapo violascenti-cyaneo, articulo primo flagelli viridi, 2—3 et ultimo apice infuscatis, huius secundo brevi, primo tertioque longiore; genis brevibus, sublinearibus, articulo antennarum secundo aequilongis; pronoto sat longo, transverse-rectangulo, antice in medio sat profunde impresso, capite angustiore; metanoto convexo, dentibus postico-lateralibus latis, acute-triangularibus, mesopleuris normalibus; capite thoraceque supra concinne fortius punctato-reticulatis; abdominis segmentis dorsalibus: primo pure, secundo igneo-auratis, tertio toto violascenti-cyaneo, primo basi parte truncata impressioneque centrali superne violascenti-cyaneis, secundo basi late nigro-cyaneo, carinula mediana non satis distincta, angulis postico-lateralibus rectis, tertio convexo, supra seriem utrinque modice impresso, foveolis mediocribus haud numerosis orbiculatis, circiter 8 tantum distinctis. margine apicali dense punctulato, quadridentato, dentibus in arcum levem dispositis brevibus, intermediis duobus arcualim obtusis, externis acutis, lateribus ante dentem externum leniter sinuatis; segmentis dorsalibus sat dense cribrato-punctatis; ventre cyaneo, segmento secundo basi utrinque nigro-maculato et in medio coeruleo-fasciato, linea mediana viridi aurata; pedibus violascenti-cyaneis, tarsis rufo-testaceis; alis leviter infumatis, venis fuscis, cellula radiali triangulariter lanceolata apice parum aperta, tegulis violaceis. — ♂. Long. 8 mm.

Exemplaribus maximis *Chrysidis splendidulae* Rossi similis; sed antennarum flagello tarsisque rufo-testaceis, illius articulo secundo brevi, genis quoque brevioribus, pronoto longiore, thoracis abdominisque punctatura fortiore, dentibus apicalibus brevibus, intermediis arcuato-obtusis, externis magis acutis, praesertim distincta.

Perovsk 27./V. 1907. Specimen unicum.

18. *Chrysis* (*Tetrachrysis*) *rutilans* OLIV. var. *asiatica* Mocs. — Baigakum, penes Djulek 18./V. 1908.

19. *Chrysis* (*Tetrachrysis*) *Wollmanni* n. sp.

Mediocris, elongata, parallela, sat robusta, parce albo-pilosa, laete violascenti-cyanea; abdominis segmentis dorsalibus: primo macula centrali magna et tertio margine apicali, ventre item femoribus tibiisque concoloribus; maculis frontali et utrinque temporalibus, magnis utrinque pronoti, vitta angusta loborum lateralium mesonoti, scutello et macula magna mesopleurarum viridi-auratis; cavitate faciali lata, minus profunda, aeneo-viridi, dense punctulato-coriacea et albo-sericeo pilosa, superne transverse acute marginata, margine medio deorsum inflexo, ore viridi-aurato, fronte ante stemma anticum impressa; antennis longis, crassiusculis, fuscis, cano-puberulis, articulis primo secundoque supra violascentibus, tertio longitudine mediocri, quarto subequali, secundo parum longiore; genis valde brevibus, sublinearibus; pronoto sat longo, transverse rectangulo, antice in medio longitudinaliter

impresso; metanoto convexo, dentibus postico-lateralibus latis, acute-triangularibus, postice externeque truncatis, mesopleuris normalibus; capite densius, sed subtilius, thorace supra parum dispersius crassiusque punctato-reticulatis, punctis minutis, praesertim in scutello inmixtis; abdominis segmentis dorsalibus: primo lateralibus macula magna apicali igneo-aurata ornato et superne in medio anguste viridi-aureo limbato, secundo toto, tertio usque ad marginem apicalem cupreo-auratis; mesonoti lobo medio antice et abdominis segmentis dorsalibus 2—3 basi nigro-aeneis; secundo carinula mediana minus distincta, angulis postico-lateralibus acutiusculis, tertio convexo, supra seriem leniter incrassato, foveolis profunde immersis magnis orbiculatis, minus numerosis, 8 tantum bene distinctis violaceis, margine apicali sat lato, laeviusculo, quadridentato, dentibus in arcum dispositis, a margine laterali parum remotis, magnis, acute-triangularibus, intermediis parum longioribus, emarginaturis profunde arcuatis, subaequalibus, vel centrali modice angustiore, lateribus truncatis, ante dentem externum parum sinuatis; segmentis dorsalibus duobus primis sat fortiter cribrato-, tertio densius parumque subtilius punctatis; tarsi fuscis; alis hyalinis, leviter fumatis, venis piceis, cellula radiali triangulariter lanceolata incompleta, apice parum aperta, tegulis violaceis. — ♀. Long. 8 mm.

Species elegantissima, *Chrysidis analis* SPIN. consanguineorumque socia, de colore pulchre violascenti-cyaneo aureo-cupreoque variegato, facillime cognoscenda.

Baigakum, penes Djulek 4—5./VI. 1907. Duo specimina conformia.

20. *Chrysis* (Tetrachrysis) *syrdarica* n. sp.

Submagna, robusta, parallela, virescenti-cyanea, densius cinereo-alboque pilosa; mesonoti lobo medio et lateralibus ex parte violascentibus; cavitate faciali lata, minus profunda, viridi-subaurata, dense punctulato-coriacea et argenteo-sericeo pilosa, superne transverse subacute marginata, margine medio parum deorsum flexuoso, fronte circa stemma anticum parum impressa; antennis longis, crassiusculis, fuscis, cano-puberulis, scapo viridi-aurato, articulo secundo flagelli longo, primo duplo, tertio dimidio longiore; genis longis, articulo tertio antennarum aequilongis, subtus minus convergentibus; pronoto longo, capite dimidio fere adhuc longiore, aequilato, transverse rectangulo, antice in medio longitudinaliter profunde impresso, lateribus in medio profunde sinuatis; metanoto convexo, dentibus postico-lateralibus latis, acute-triangularibus, postice oblique, externe recte truncatis, mesopleuris normalibus; capite dense subtilius, thorace supra dispersius crassiusque punctato-reticulatis; abdominis segmentis dorsalibus virescenti-cyaneis, primo lateribus anguste, secundo ultra partem basalem fasciatim, tertio parte basali utrinque pure auratis, primo secundoque margine apicali violaceo limbatis, secundo carinula mediana sat distincta aurata, angulis postico-lateralibus rectis, tertio convexo, supra seriem nec minime incrassato, foveolis leviter immersis minutis orbiculatis, haud numerosis, 8 tantum distinctis, margine apicali sat lato, dense punctulato, quadridentato, dentibus in arcum levem dispositis submagnis, acute-triangularibus, aequilongis, externis parum angustioribus, emarginaturis profunde arcuatis, centrali externis latiore, lateribus apicem versus angustatis, ante dentem externum profunde sinuatis; segmentis dorsalibus sat dense, minus profunde cribrato punctatis, primo postice punctis minutis inmixtis; ventre pedibusque cyaneis, illo viridi-subaureoque tincto, his tarsi obscure rufis; alis hyalinis, leviter infumatis, venis piceis, cellula radiali triangulariter lanceolata apice parum aperta, tegulis violaceis. — ♂. Long. 9 mm.

Species: genis pronotoque longis, punctatura duplici segmenti primi dorsalis, fascia pure aurata secundi, maculis utrinque tertii, foveolis, dentibus item analibus emarginaturaque centrali, a congeneribus rite distinguenda. — De cetero *Chrysidis*

iraniensis Buyss. (Revue d'Entom. XIX. 1900. p. 150. ♀), *Taczanovszkyi* Rad. et *aurulentae* Mocs. socia; sed pronoto longo ab omnibus his iam satis distincta.

Baigakum, penes Djulek 30./V. 1908. Specimen unicum.

21. *Chrysis* (Tetrachrysis) *erythrocer*a n. sp.

Mediocris vel submagna, parallela, sat robusta, cyaneo-viridis, plus-minusve, praesertim capite pronotoque, viridi-subaurata, parce cinereo-alboque pilosa; cavitate faciali subangusta, minus profunda, dense punctulato-coriacea et argenteo-sericeo pilosa, superne transverse acute marginata, margine utrinque ramulum ad stemma anticum emittente areamque impressam, non satis completam includente; antennis sat longis, crassiusculis, fusco-rufis canoque puberulis, articulis duobus primis viridi-auratis, tertio minus longo, quarto subaequali; genis mediocribus, articulo antennarum tertio parum longioribus, subtus haud convergentibus; pronoto longo, transverse rectangulo, capite longiore sed aequilato, antice non angustato, medio longitudinaliter impresso; metanoto convexo, dentibus postico-lateralibus sat latis, acute-triangularibus, postice leniter arcuato-excisis, externe truncatis, mesopleuris normalibus; capite pronotoque densius, sed subtilius, parte reliqua thoracis dispersius crassiusque punctato-reticulatis, interstitiis in mesonoto scutelloque sat latis laevibus ac politis; abdominis segmentis dorsalibus cyaneo-viridibus vel plus-minusve viridi-subauratis, maculis utrinque sat magnis in segmentis duobus primis igneo-auratis, secundo carinula mediana indistincta, angulis postico-lateralibus rectis, tertio convexo, supra seriem vix incrassato, foveolis sat magnis, profundis, minus numerosis, circiter 10 bene distinctis orbiculatis, margine apicali lato, sparsim punctato et punctulato, quadridentato, dentibus a margine laterali parum remotis, fere in lineam transversam dispositis, magnis, aequilongis, intermediis obtuse-, externis acute triangularibus, emarginaturis profundis, centrali externis parum latiore, lateribus apicem versus fortiter angustatis et ante dentem externum late sinuatis; ventre pedibusque viridi-auratis, illo segmento secundo basi utrinque nigro-maculato, his tarsis pallide rufis; segmentis dorsalibus: primo disco sparsim fortius, secundo densius parumque subtilius cribrato-punctatis, illo interstitiis sat latis subtilissime punctulatis, tertio dense rugosiuscule punctato; alis hyalinis, venis fuscis, cellula radiali triangulariter lanceolata apice aperta, tegulis viridi-cyaneis. — ♂. Long. 8—9 mm.

Chryside xanthocerae Klug et *imperatrici* Buyss. similis; sed a primo cavitate faciali superne transverse marginata, pronoto antice non angustato; ab *imperatrice*: antennarum articulo tertio quarto subaequali, dentibus brevioribus; ab ambabus speciebus insuper: segmento dorsali primo punctatura duplici, 1—2 maculis lateralibus igneo-auratis, dentibus intermediis obtuse-triangularibus et alis hyalinis, satis distincta.

Baigakum, penes Djulek 31./V.—6./VI. 1907.

22. *Chrysis* (Pentachrysis) *amoena* Ev. — Montes Karatau, penes Djulek 15./V. 1908. — Specimina duo feminina capite thoraceque violascenti-cyaneis eminent.

23. *Chrysis* (Hexachrysis) *pulchella* Spin. var. *dives* Luc. — Montes Karatau, penes Djulek 19./V. 1908.

24. *Chrysis* (Hexachrysis) *sabulosa* Rad.

Mas indescriptus: feminae similis; sed minor, antennis tenuibus, minus longis, fuscis, cano-puberulis, articulis duobus primis viridi-auratis, tertio longitudine mediocri, quarto subaequali, thorace supra magis aurato, punctatura densiore fortioreque, dentibus intermediis quattuor brevioribus magisque triangularibus, non tam acutis, subspinoideis, praesertim distinctus. — Long. $5\frac{1}{2}$ mm.

Baigakum 5./VI. 1907 et Montes Karatau, penes Djulek 15./V. 1908. Femina unica et duo mares.

25. *Chrysis* (*Hexachrysis*) *Semenovi* n. sp.

Mediocris, elongata, parallela, minus robusta, laete-violacea, nitida, longius densiusque cinereo-alboque pilosa; abdominis segmentis dorsalibus: secundo lateribus, tertioque basi et dentibus lateralibus viridi-subauratis; cavitate faciali lata, minus profunda, dense punctulato-coriacea argenteo-sericeoque pilosa, superne transverse acute marginata, margine ramulum utrinque ad stemma anticum non satis distinctum emittente areamque incompletam, sed impressam formante; antennis longis, minus crassis, fuscis, cano-puberulis, scapo aeneo-viridi, articulo secundo flagelli tertio parum longiore; genis brevibus, articulo antennarum quinto aequilongis, ore aeneo viridi; pronoto brevi, transverse-rectangulo, capite aequilato, antice in medio profunde impresso; metanoto convexo, dentibus postico-lateralibus latis, triangularibus, apice acutis, postice bisinuatis, mesopleuris normalibus; capite densius parumque subtilius, thorace supra, praesertim mesonoto et scutello, sparsim fortius punctato-reticulatis, interstitiis latis laevibus; abdominis segmentis dorsalibus: primo basi in medio impresso, secundo carinula mediana nulla, angulis postico-lateralibus spinodeis, tertio convexo, ante seriem leniter incrassato, foveolis profunde immersis sat magnis orbiculatis, circiter 14 virescentibus, margine apicali brevi, sparsim punctulato, sexdentato, dentibus in lineam transversam dispositis, intermediis duobus valde longis, secundariis brevioribus spiniformibus, lateralibus duobus parvis triangularibus subacutis, lateribus ante dentem externum profunde sinuatis; segmento dorsali primo disco sparsim profunde fortius punctato, interstitiis laevibus ac politis, secundo sat dense minus crasse ac profunde cribrato-, tertio multo subtilius punctatis; ventre nigro-aeneo, segmento secundo ante marginem posticum violascentem laete-viridi subfasciato; femoribus violaceis, tibiis aeneo-viridibus, tarsis fuscis, calcaribus sordide-albis; alis hyalinis, anticis parte apicali parum sordidis, venis fuscis, cellula radiali triangulariter lanceolata apice parum aperta, tegulis violaceis. — ♂. Long. 8 mm.

Species: corpore fere toto laete-violaceo, nitido, punctatura abdominis segmento dorsali primo dentibusque centralibus insolite longis eximia est. — De cetero *Chrysidis sexdentatae* CHRIST (*micanti* Rossi) similis et affinis; sed corpore maxima et parte laete-violaceo, nitido, sculptura thoracis abdominisque multo sparsa, interstitiis laevibus ac politis, segmento primo dorsali tantum punctatura simplici, dentibus analibus non in arcum levem dispositis, intermediis quattuor fere duplo longioribus spiniformibus, facillime distinguenda. — Eam in honorem clarissimi Domini ANDREAE SEMENOV, Entomologiae cultori celeberrimo, denominare optavi.

Montes Karatau, pencs Djulek 19./V. 1908. Specimen unicum.

26. *Chrysis* (*Polyodontus*) *Stschurovskyi* RAD.

Polyodontus Stschurovskyi, RAD. FEDTSCH. Reise in Turkest. Hymen. Chrysidif. p. 25. n. 51. ♀. tab. III. fig. 2. (1877).

Chrysis (*Polyodontus*) *Stschurovskyi*, Mocs. Monogr. Chrysid. p. 595. n. 710. ♀ (1889).

Pseudochrysis sphinx, SEM. Revue Russe d'Entom. II. 1902. p. 168. ♂♀; III. 1903. p. 400. ♂♀.

Ad descriptionem completam SEMENOV nihil addendum habeo, tanto magis, quia mihi unicum tantum marem contigit videre. — Species capitatis forma sculpturaque ad subgenus *Spinolia* vergit.

Non me latet, SEMENOV speciem eandem esse ac RADOSZKOVSKYI, a piae memoriae viro characteribus non satis iustis et completis descriptam.

Perovsk 29./V. 1907. Mas unicus.

27. *Chrysis* (*Euchroeus*) *robusta* n. sp.

Magna ac robusta, parallela, tota cyanea, capite, pronoto, pleuris femoribusque virescentibus, longius cinereo-alboque pilosa; cavitate faciali minus lata ac profunda, viridi, dense argenteo-sericeo pilosa et subtiliter punctato-coriacea, superne transverse marginata, margine utrinque ramulum stemma anticum includentem areamque impressam formantem emittente; antennis longis, crassis, fuscis, cano-puberulis, articulis duobus primis viridibus, articulo tertio sat longo, quarto parum longiore, hoc quinto subaequali; genis mediocribus, antennarum articulo tertio aequilongis; pronoto minus longo, capite aequilongo, transverse-rectangulo, antice in medio parum impresso, lateribus caput versus leniter angustato et cum eo aequilato; capite thoraceque fere aequaliter dense crasseque punctato-reticulatis; metanoto convexo, dentibus postico-lateralibus latis, subacute triangularibus; mesopleuris apice utroque bispinosis; abdominis segmentis dorsalibus: primo basi parte truncata violaceo, supra in medio spatio sat magno laevi ac polito, disco sat sparsim crasse profundeque, lateribus densius subtiliusque punctatis; secundo carinula mediana indistincta, dense minus crasse rugoso-punctato, angulis postico-lateralibus rectis; tertio disco transversaliter impresso, supra seriem fortiter incrassato-convexo, foveolis profunde impressis parvis numerosis orbiculatisque, margine apicali brevi, serrato-dentato, dentibus centrum versus successive longioribus acute-triangularibus, longitudine et crassitie inconstantibus, lateribus in medio leniter sinuatis, sordide pellucidis, punctatura densa, inaequali, minus crassa; ventre cyaneo-viridi, subtiliter coriaceo argenteo-sericeoque pubescenti; femorum apice, tibiis tarsisque rufo-testaceis, tibiis externe subviolaceo leviter tinctis; alis parum sordide-hyalinis, venis piceis, cellula radiali lanceolata apice late aperta, tegulis violascenti-cyaneis. — ♂. Long. $10\frac{1}{2}$ mm.

Inter omnes mihi cognitae species huius subgeneris maxima ac robustissima. Montes Karatau, penes Djulek 19./V. 1908. Specimen unicum.

28. *Chrysis* (*Euchroeus*) *rugulosa* n. sp.

Mediocris, sat robusta, densius albo-pilosa; cavitate faciali subangusta, minus profunda, dense punctulato-coriacea, argenteo-sericeoque pilosa, superne transverse haud acute marginata, margine ramulum utrinque stemma anticum includentem areamque impressam sat distinctam in femina, obsoletam in mare, formantem emittente; antennis longis, crassiusculis in femina, minus crassis in mare, fuscis, cano-puberulis, articulo tertio mediocri, quarto parum longiore; genis longis, articulo antennarum tertio longioribus, subtus convergentibus; ore porrecto, dense irregulariter minus crasse punctato; mandibulis in medio sordide testaceis; pronoto brevi, capite brevioris, transverse rectangulo, antice in medio levissime impresso, lateribus antice leniter angustatis; metanoto convexo, dentibus postico-lateralibus minus latis, curvatis, acutis, postice late sinuatis, externe oblique truncatis; capite supra parum subtilius, thorace crassius dense, sat regulariter punctato-reticulatis; mesopleuris apice utroque acute bispinosis; abdominis segmentis dorsalibus convexis, primo disco sat sparsim cribrato-punctato, interstitiis angustis laevibus ac politis; secundo carinula mediana abbreviata latiuscula ac laevigata bene distincta, dense crasseque rugoso-punctato, angulis postico-lateralibus acutiusculis; tertio disco transverse parum impresso, supra seriem fortius incrassato-convexo, foveolis profunde immer-sis numerosis minutis orbiculatis, margine apicali brevi, longius serrato-dentato, dentibus centrum versus successive longioribus spiniformibus irregularibusque; alis parum sordide-hyalinis, venis piceis, cellula radiali lanceolata apice late aperta. — Long. $7-9\frac{1}{2}$ mm.

Femina: corpore toto cum abdominis segmentis dorsalibus pulchre auratis et plus-minusve cupreo- et viridi-aurato pictis; facie cum antennarum articulis duobus

primis igneo- et viridi-auratis; collo, mesonoti lobo medio basi et abdominis segmento dorsali secundo pariter basi purpurascens; metanoto constanter viridi-aurato; femoribus igneo- et viridi-auratis; geniculis, tibiis tarsisque testaceis, tibiis supra leviter viridi-auratis; ventre concinne pure aurato, segmentis 2—3 parte apicali viridi-auratis; alarum tegulis cupreo-auratis.

Mas: corpore toto cum abdominis segmentis dorsalibus cyaneo-viridibus et plus-minusve violaceo pictis; facie cum antennarum articulis duobus primis laete-viridibus; femoribus tibiisque viridi-auratis, femorum tibiisque apice tarsisque rufo-testaceis; ventre laete-coeruleo, segmento secundo parte apicali viridi-sub-aurato; alarum tegulis cyaneo-viridibus.

Chrysidis (Euchroei) *purpuratae* F. socia; sed abdominis segmento dorsali secundo dense crasseque punctato-rugoso, dentibus analibus longioribus magisve acutis; femina insuper: abdominis segmentis dorsalibus sine maculis violascenti-purpureis, distincta.

Montes Karatau, penes Djulek 15—19/V. 1908. Tres mares et quattuor feminae conformes.

29. *Parnopes Glasunovi* SEM.

Parnopes Glasunovi SEM. Revue Russe d'Entom. I. 1901. p. 25. ♂.

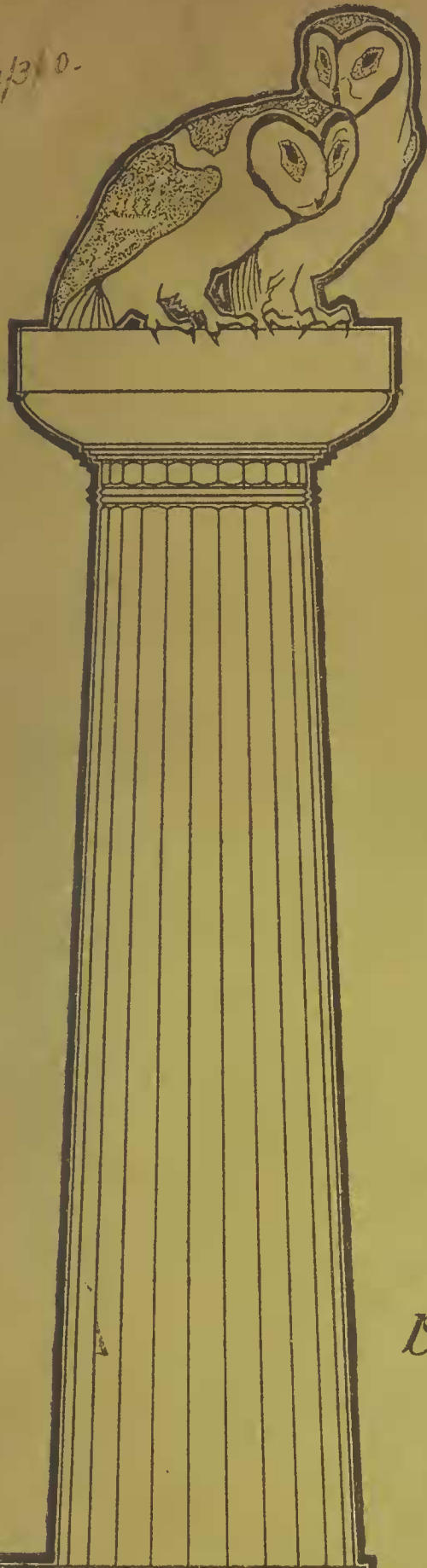
Ad descriptionem eximiam SEMENOVII pauca tantum addere volo:

Parnope grandiore PALL. constanter multo minor, colore elegantissimo magisque laeto. Femina indescipta mari penitus similis, praeter characteres sexuales, i. e. abdominis segmentis dorsalibus tantum tribus, unicoloribus, maris segmento primo variabili, nonnunquam reliquis unicolori. — Long 8—9 mm

Baigakum, penes Djulek 4—5./VI. 1907—8. Quinque mares et tres feminae. Specimen simile femininum habemus etiam e Territorio Maris Caspii (Talysch, 1897, legit MAX KORB.).



4/3/0.



ARCHIVUM ZOOLOGICUM

*Redactionis
curam gerentibus
Cs. de Péte
dr J. de Madarász et E. Csiki
α
Laboratorio Zoologico
Hungarico
editum.*

Dol. 1.



Nr. 2-6.

Budapest, 1909

REICHL
KALMAN.



ARCHIVUM ZOOLOGICUM

Nº 2.

Editum est die 15. XII. 1909.

Vol. I.

Über einen neuen Dickfuss *Oedicnemus csongor*.

Von Dr. Julius von Madarász.

Unser tüchtiger Forscher und Sammler KOLOMAN KATONA (KITTENBERGER), der sich nach Deutsch-Ost-Afrika zum erstenmale Ende 1903 begab und sich bis 1907 ununterbrochen auf dem Kilima-Njaro und dessen Gegend aufhielt, um unsere Kenntnisse nicht nur in ornithologischen, sondern auch in anderen Zweigen der Zoologie mit neuen Arten zu bereichern und der im Jahre 1907 in Nord-Ost-Afrika im Danakil-Lande ähnliche wertvolle Forschungen bewerkstelligte, hat mit seinem Sammeln die Sammlungen des Ung. National Museums-reichlich vermehrt. Im

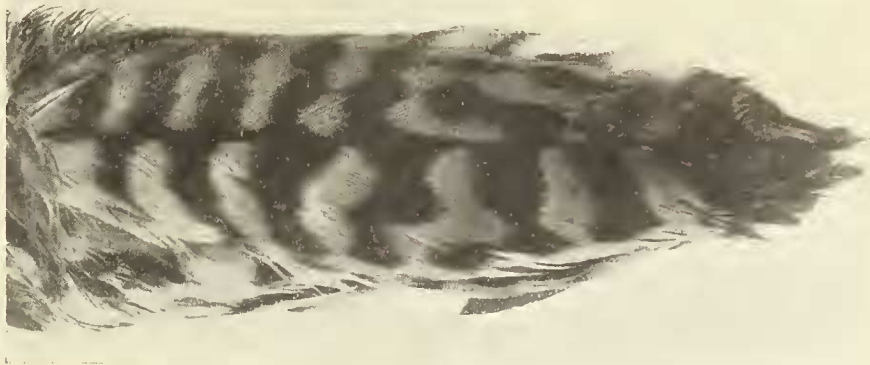


Fig. 1. *Oe. capensis*, Lcht.

vorigen Jahre hingegen reiste er im Auftrage des Ungarischen Zoologischen Laboratoriums wiederholt nach Deutsch-Ost-Afrika und diesmal hat er sich in Schirati am Victoria-Nyanza niedergelassen, um die dortigen in zoologischer Hinsicht noch unbekanntem Territorien zu durchforschen.

Es sind bereits zwei Sendungen aus der Gegend von Schirati mit verschiedenen zoologischen Gegenständen eingetroffen, in welchen sich unter anderen auch zahlreiche Vogelbälge befinden, deren grösster Teil nicht nur als neue Daten zur Ornis Deutsch-Ost-Afrikas dienen, sondern auch eine neue Art von Dickfuss enthielt. Ich beabsichtige bei dieser Gelegenheit nur die Beschreibung dieser neuen Art zu geben, welche ich dem Gründer des Ungarischen Zoologischen Laboratoriums und der Zeitschrift: «Archivum Zoologicum» zu Ehren: *Oedicnemus csongor* benenne.

Diese neue Art steht am nächsten zu den Arten *Oe. capensis*, Lcht. und *Oe. dodsoni*, Grant, insoferne die Flügeldeckfedern grosse schwarze herzförmige Flecken besitzen. Die Hauptcharaktere dieser neuen Art sind die äusserst langen Füsse, verhältnismässig grosser Schwanz und die Zeichnung der mittleren Schwanzfedern. Während die mittleren Schwanzfedern des *Oe. capensis*, Lcht. breitgebändert und diejenigen des *Oe. dodsoni*, Grant, obzwar gegen die Spitze unregelmässig aber doch

gebändert sind, dieselben bei *Oe. csongor* n. sp. gänzlich abweichen, insoferne sie nicht gebändert, sondern nach der Länge mit dunkeln Längsstreifen versehen sind. Diese Musterdifferenz der mittleren Schwanzfedern dieser drei erwähnten Arten sind zum Vergleich, auf den beigegebenen Figuren (S. 11. u. 12. Fig. 1—3.) photographisch dargestellt.

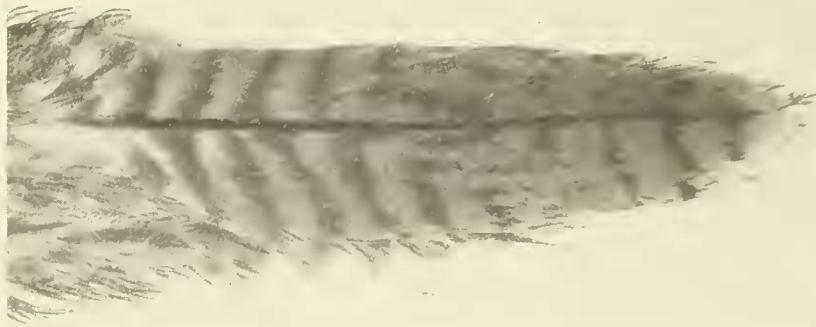


Fig. 2. *Oe. dodsoni*, Grant.

Die Beschreibung dieser neuen Art ist folgende: Oben auf rostbräunlichem Grunde stark schwarz gefleckt und gebändert, wodurch der Grundton kaum bemerkbar wird, was der ganzen Oberseite ein dunkles Äussere verleiht. Der Kopf und Hals wie bei *Oe. capensis*, LCHT., doch der Grundton viel dunkler; Flügel wie bei *Oe. capensis*, LCHT., aber die Flecken auf den Deckfedern grösser; hingegen der



Fig. 3. *Oe. csongor*, n. sp.

weisse Fleck auf den ersten drei Schwingen kleiner. Während bei *Oe. capensis*, LCHT. der Fleck der dritten Schwinge auf beiden Fahnen sichtbar, ist bei *Oe. csongor* derselbe nur auf der inneren Fahne sichtbar. Unterseite des Vogels wie *Oe. capensis*, LCHT., dennoch sind die Längsstreifen breiter und deshalb intensiver gezeichnet. Der Schwanz wie bei *Oe. capensis*, LCHT. mit Ausnahme der mittleren Schwanzfedern, welche die obengenannte längsgestreifte Zeichnung besitzen. Schnabel schwarz; die Basis des Schnabels im Balg weisslich-grünlich-gelb; ähnlich gefärbt sind die Füße. Totallänge ca. 400, Flügel 225, Schwanz 145, Schnabel 40, Schenkel 115, Beine 105 mm.

Der Typus ist ein männliches Exemplar aus der Gegend von Schirati; erlegt am 22/II. 1909, und Eigentum des Ung. National-Museums.

ARCHIVUM ZOOLOGICUM

N° 3.

Editum est die 15. XII. 1909.

Vol. I.

Description of a new lizard from the Genus *Nucras* Gray.

By Dr. S. J. Bolkay.

Mr. K. KATONA, collector of the Hungarian Zoological Laboratory, lately sent a small collection of Amphibia and Reptiles from Schirati on the shores of Lake Victoria (German East Africa). I found in this collection a species of lizard unknown till to-day for which I propose the name of:

Nucras ukerewensis nov. sp. (fig. 1.) Body rather short; head not depressed, its length (to ear-opening) contained 4.2 times in the length from end of snout to vent. Head shields slightly rugose; two superposed postnasals; no granules between the



Fig. 1. *Nucras ukerewensis* n. sp. (Nat. size.)

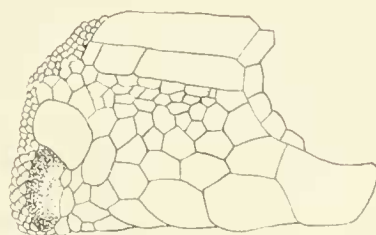


Fig. 2. Temporal region. (5,1 Nat. size.)

supraoculars and the supraciliaries; interparietal wedge-shaped, very long and narrow, its breadth contained 2.3 times in its length; its posterior point in contact with a very small, triangular occipital; subocular bordering the lip between the fourth and fifth upper labials; lower part of the temple (fig. 2.) covered with large, smooth shields, its upper part below the supratemporals granular; two very large superposed tympanic shields; two large and one small supratemporal on each side. Collar strongly toothed, the median shield very broad (fig. 3.).

Before the true collar four large strongly imbricate shield-rows are to be found.

These shield-rows are very conspicuous, because they form, together with the true collar, a fivefold one. Dorsal scales small, granular, smooth, larger on the sides, where they pass into the ventrals; 42 scales across the middle of the body; ventrals in 6 longitudinal and 32 transverse series; the median pair is much narrower, than the adjoining ones. The large praeanal, as well as the anal, girdled in a hemicircle by a series of small scales. Limbs short, the hind limb reaches the

wrist of the adpressed fore limb; foot shorter than the head (to occipital shield). The fingers of the fore limb slightly compressed and keeled, the toes strongly compressed and sharply keeled. Very characteristic is the series of 6—7 enlarged plates, (fig. 4.) which is to be seen on the inner side of the lower arm. 11 femoral pores on each side. The base of the tail thick, the other portion thin and whip-like: 1.7 times as long as head and body; upper caudal scales strongly keeled, basal subcaudals smooth.

Earthy-brown above, head-shields with black spots; double series of large black dots extend from the posterior-outer angle of the parietale and from the posterior corner of the eyes; these black dots are white in the centre; the

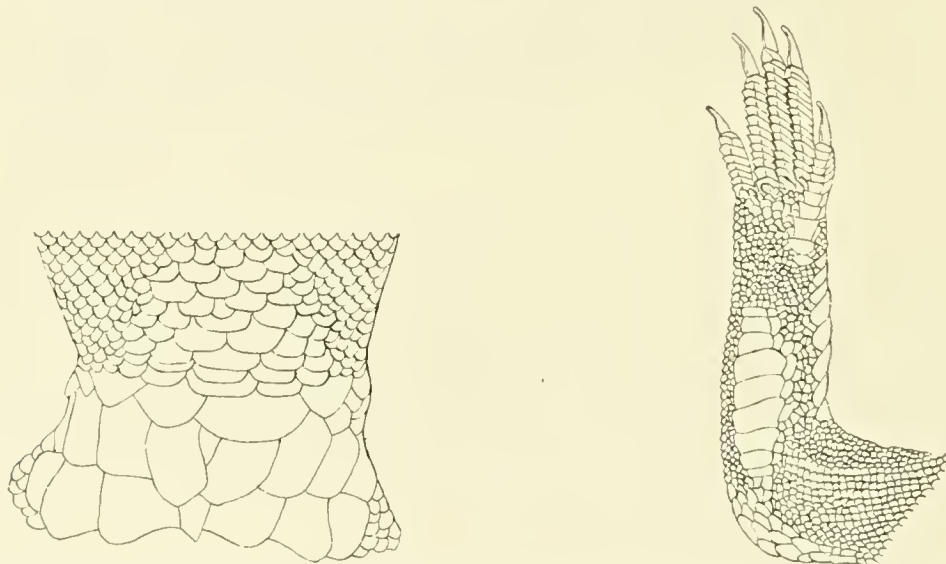


Fig. 3. Neck region. (5/1 Nat. size.) Fig. 4. Underside of fore foot. (5/1 Nat. size.)

same are indistinctly seen on the tail; upper surface of limbs with similar black dots. A brownish-white stripe along the middle of the back, bordered with small black spots on the sides; lower surfaces white.

Dimensions	mm.
Total length	152
Head	13
Width of head	8.5
From end of snout to fore limb	19.5
From end of snout to vent	55.5
Fore limb	15
Hind limb	23.5
Foot	11
Tail	96.5

This lizard is very nearly related to *Nucras emini* Blgr.¹, but differs from it by its strongly toothed collar, 6 longitudinal ventral plates, shorter feet, the series of large plates on the lower surface of the fore limb and the coloration.

A single male specimen.

Hab. Schirati, on the east shores of the Victoria Nyanza, April, 1909. Type belongs to the Hungarian National Museum.

¹ Ann. & Mag. N. Hist. Ser. 7. Vol. XIX. pag, 488.

ARCHIVUM ZOOLOGICUM

Nº 4.

Editum est die 15. XII. 1909.

Vol. I.

Description of a hybrid of *Rana esculenta* L. and *Rana ridibunda* Pall.

By Dr. S. J. Bolkay.

On the 17th May 1907 I found at Budapest, (on the Lágymányos) a frog, which at first sight I took for a *Rana esculenta* L. Until quite recently I regarded this specimen as an Edible Frog, but as I examined it more closely it became clear to me that I had to do with a hybrid of the *R. esculenta* L. and *R. ridibunda* Pall. Considering the fact that the *R. esculenta* and *R. ridibunda* live together on the Lágymányos, my supposition of the mentioned specimen being no other than a hybrid of these two species seems quite natural.

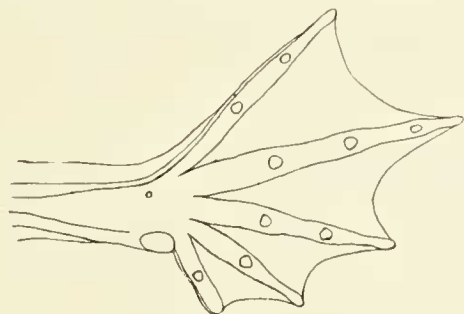


Fig. 1.



Fig. 1a.

This supposition of mine has been thoroughly justified by a more attentive examination the result of which I find all the more necessary to communicate as the Hungarian zoological literature, up to now, does not mention any such a case of a hybrid of *R. esculenta* and *R. ridibunda*.

My specimens figure on the whole, greatly resembles that of the Edible Frog; the tip of its snout is however more pointed; the inter-orbitale space is equal to the two thirds of an upper eyelid, and two thirds of the distance between the nostrils. The glandular lateral folds are comparatively very broad and a little wider than the diameter of an upper eyelid. The tibio-tarsal joint reaches the middle of the tympanum. Heels do not meet when hind limbs are bent at right angles to the axis of the body.

The inner metatarsal tubercle (fig. 1 and 1a) is small, oval, soft and a little shorter than the distance between it and the first subarticular tubercle on the hallux, it is surprisingly similar to the inner metatarsal tubercle of the *Rana agilis* Thom.

The subarticular tubercles are well developed, and strongly projecting.

On the base of the fourth (longest) toe there is a small but strongly projecting outer metatarsal tubercle.

As regards the colouring of this hybrid specimen it approaches that of *R. ridibunda*, inasmuch as the dark spots on the back are very large, and edged by a greyish white border.

The dark marbling of the hind part of the limbs was filled — on the living specimen — by a soiled white colour.

Finally it is worth remarking that the whole belly is covered with large smoke grey spots which are, as is well known mostly characteristic of the typical *Rana ridibunda* Pall.

Dimensions in mm.			
From snout to vent	75	Diameter of tympanum	5.5
Length of head	23	Fore limb	38
Width of head	26	Hind limb	115
Diameter of eye	8	Tibia	35
Interorbital width	3.5	Foot	39
From eye to nostril	5	Inner toe (from tubercle)	9
From eye to end of snout	11	Inner metatarsal tubercle	4

Similar hybrids have been long known in the literature, without any positive expression as to their hybrid nature. This is however clearly expressed by WOLTERSTORFF in the remarks¹ he wrote about an article of mine and in which he says that formerly when meeting with a frog bearing mixed characters he was never sure whether he ought to consider it as a hybrid or as some connecting form.

In one of his earlier articles² WOLTERSTORFF has already described a dubious Edible Frog with long tibias but with enormous inner metatarsal tubercle, which according to him most probably is a hybrid of *R. esc. rid.* and *R. esc. typ. Lessonae*.

In the same article he also mentions a *R. esculenta* from the Lake of Sadworn, with comparatively weakly developed inner metatarsal tubercle, but having a bright yellow colour on the hind part of the thighs, and which — as he says — probably is a hybrid between *R. esc. typ.* and *R. rid.*

He remarks in parenthesis, having found no *R. ridibunda* in that part of the country.

To-day however, WOLTERSTORFF is also of the opinion³ that these frogs are hybrids.

Artificially bred hybrid frogs are known in the literature.

Professor L. v. MÉHELY has described hybrids of *Bombinator igneus* Lanr. and *B. pachypus* Bonap. which originated in the natural way, in the open air.⁴

I wished to contribute by this small article to the statements already published about the frog hybrids originated in the natural way.

¹ Wolterstorff W., Bemerkungen zu Bolkay: Über die Artberechtigung des Flussfrosches. «Lacerta» Nr. 14, «Wochenschrift», V. Jahrg., 1908.

² Wolterstorff, Schriften d. Naturforsch. Ges. in Danzig, N. F. XI. 1904, p. 50.

³ Wolterstorff W., Bemerkungen zu Bolkay: Über die Artberechtigung des Flussfrosches. «Lacerta» Nr. 14, «Wochenschrift», V. Jahrg., 1908.

⁴ Méhely Lajos: A Mecsekhegység és a Kapela herpetologiai viszonyai. Állattani Közlemények, III. 1904, p. 244. (Also in the German language: Die herpetologischen Verhältnisse des Mecsek-Gebirges und der Kapela. Ann. Mus. Nat. Hung., III. 1905, p. 259.)

ARCHIVUM ZOOLOGICUM

Nº 5.

Editum est die 15. XII. 1909.

Vol. I.

Coleoptera africana.

Auctore E. Csiki.

Pars I.

1. Cetoniden vom Viktoria-Nyansa.

Das Ungarische Zoologische Laboratorium erhielt von seinem Sammler, Herrn K. KATONA, die ersten Sendungen, die unter anderem auch an Coleopteren ziemlich reichhaltig sind. Bei dieser Gelegenheit will ich nun die *Cetoninae* der Ausbeute besprechen. Die Belegstücke befinden sich in der Sammlung des Ungarischen National-Museums.

1. *Fornasinius Hirthi* PREISS. (Textfigur 1—2.)

Dieser prächtige Goliathide, welcher von PREISS nach einem Pärchen beschrieben wurde (Jahrb. d. Nassauischen Vereins für Naturkunde. 57. Jahrg., 1904, pag. 15, t. 1, f. 1, 1b), liegt mir in einer schönen Serie von Schirati vor, die Herr KATONA im Mai d. Jahres sammelte. Die Zeichnung betreffend kann ich die von PREISS gegebene Beschreibung insofern ergänzen, dass die gelbe Binden- und Fleckenzeichnung auch variiert, so sendet z. B. die Seitenrandbinde des Halschildes vorne oft eine kleine Spitze nach rückwärts, bei einem kleinen Exemplar ist ausserdem in der Mitte zwischen den Seitenrändern und der Mittellinie noch ein kurzer gelber Strich vorhanden. Die gelbe Mittellinie ist hinten oft etwas verkürzt. Die in Längsreihen geordneten gelben Punkte und Fleckchen der Flügeldecken sind meistens klein, bei einigen Exemplaren aber grösser, so dass die rötlichgelbe Tomentzeichnung überhandnimmt. Auch die grösseren Flecke neben den Seitenrändern bilden meistens eine breite Seitenbinde, die bei einigen Exemplaren kaum unterbrochen ist. Das Kopfhorn variiert auch beträchtlich in Form und Grösse. Normal ist es so geformt, wie es die Abbildung von PREISS (l. c., t. 1, f. 1b) zeigt. Ganz kleine Männchen haben ein kurzes, fast horizontales Kopfhorn, mit am Ende kurzen Sprossen (Fig. 2). Zwischen beiden steht eine Form, mit schräg und ziemlich gerade nach unten gerichtetem Kopfhorn, welches nach unten zahnförmig verbreitert ist und dessen Endsprossen noch ziemlich gross sind (Fig. 1). Die Länge der mir vorliegenden Exemplare beträgt: ♂♂ 35—52 mm, ♀♀ 38—50 mm.

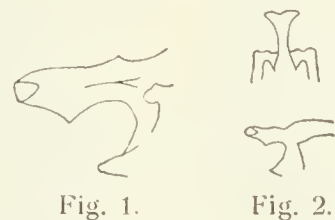


Fig. 1.

Fig. 2.

2. *Eudicella euthalia* BATES var. *shiratica* nov.

Diese in der Färbung konstante Lokalrasse stammt ebenfalls von Schirati und unterscheidet sich von der typischen *euthalia* BATES durch rötlichen Anflug der

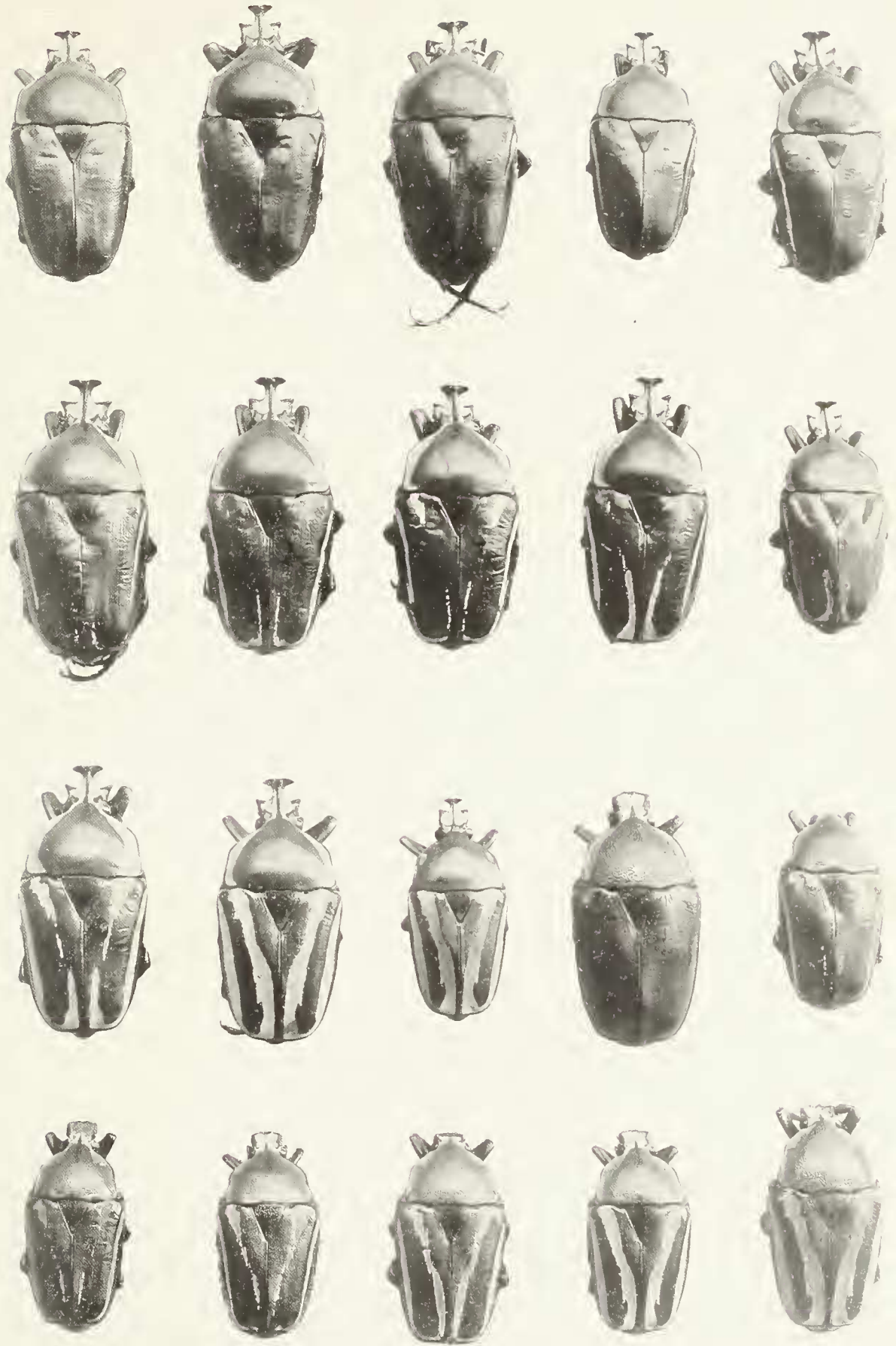
Ober- und Unterseite und das Fehlen des schwärzlich-grünen Apikalflekes der Flügeldecken. Das gabelige Clypealhorn der Männchen variiert in Grösse und Form beträchtlich. Die Gabelspitzen sind gewöhnlich breit, mitunter aber schmal und scharf spitzig. Oft ist das Kopfhorn aber sehr kurz, mit kurzen Gabelspitzen, auch ist es mitunter fast senkrecht nach oben gebogen.

3. *Dicranorrhina Conradsi* KOLBE (Tab. I).

Von dieser herrlichen violett-blauen *Dicranorrhina*, die ich hier beschreiben wollte, welche aber inzwischen von KOLBE unter obigem Namen als Unterart von *D. Derbyana* publiziert wurde (Entomologische Rundschau. XXVI, 1909, 15. November, p. 134), liegt mir ebenfalls eine schöne Serie vor, die von Schirati am Viktoria-Nyansa stammt und im März—Mai 1909 gesammelt wurde. Die mir vorliegenden ♂♂ sind 31—47 mm, die ♀♀ 28—37 mm lang. Die von KOLBE gegebene Diagnose kann insofern ergänzt werden, dass die weisse oder gelbliche Tomentbindenzeichnung eine sehr variable ist, indem wir, wie es aus den Abbildungen der beigegebenen Tafel I ersichtlich ist, von der dunklen einfärbigen Stammform bis zur *var. vittata* KOLBE alle Übergänge vorfinden. Die Seitenbinde des Halsschildes ist kaum einer Variation unterzogen, sie ist meistens ziemlich breit und endet an der Basis mit einer gegen das Schildchen gerichteten Spitze. Ausnahme bildet nur ein einzelnes Exemplar (Tafel I, 3. Reihe, mittlere Figur), bei welchem die Seitenbinde nur durch einen in der Mitte stehenden länglichen weissen Tomentfleck angedeutet ist. Diese Form denke ich mit einem besonderen Namen belegen zu können und nenne sie: **ab. bimaculata**. Die weisse Bindenzeichnung der Flügeldecken erreicht in der *ab. vittata* KOLBE ihre grösste Ausdehnung und besteht aus je einer breiten Lateral- und Mittelbinde, die am Hinterrand verbunden sind. Die geringste Tomentzeichnung haben Exemplare, bei welchen ein weisser Strich hinter der Schulter das Auftreten der Lateralbinde zeigt. Dieser Strich nimmt nun bei weiteren Exemplaren an Länge und Breite mehr und mehr zu, bis er die Spitze erreicht. Die Mittelbinde ist oft nur durch einen Fleck an der Basis, oder einigen Punkten in der Mitte, oder durch einen Strich an der Spitze angedeutet, welche aber auch auf einmal anzutreffen sind, bis sie sich bei anderen Exemplaren mehr und mehr verbinden und die Mittelbinde immer besser vortritt. Bei Exemplaren mit sehr breiter Bindenzeichnung entsendet die Mittelbinde an ihrer Aussenseite im letzten Drittel eine Spitze nach hinten. Alle diese Verschiedenheiten der Flügeldeckenzeichnung sind aus den Abbildungen der beigegebenen Tafel I ersichtlich. Die einzelnen Variationen mit besonderen Namen zu belegen halte ich für ganz überflüssig, auch können sämtliche Aberrationen, die eine mehr oder minder entwickelte weisse Tomentzeichnung auf den Flügeldecken haben, mit den schon vorhandenen Namen *ab. vittata* KOLBE bezeichnet werden.

4. *Coelorrhina* (*Pseudoneptunides* n. sbg.) *Szalayi* n. sp. (Textfigur 3.)

Zwei Exemplare einer grünen *Coelorrhina* von Schirati (Mai 1909) sind Vertreter einer neuen Untergattung, die sich an *Neptunides* anreicht. Die neue Untergattung, die ich **Pseudoneptunides** nenne, unterscheidet sich von *Neptunides*, der sie am nächsten steht, hauptsächlich durch die Bildung des Kopfes. Es fehlt ihr die charakteristische Querleiste am Hinterkopf von *Neptunides* und die nach vorne gerichteten Lappen, Zapfen oder Hörner des Hinterkopfes von *Coelorrhina*. Der Hinterkopf ist ganz flach und die scharf erhabene Längsleiste des Clypeus reicht nach hinten nur bis zur Stirn, vorne aber übergeht sie in das kurze Clypealhorn, dessen Spitze schwach verbreitert und oben schwach ausgehöhlt ist. Die Seiten des Clypeus sind auch leistenförmig gerandet und in den Vorderecken in ziemlich lange nach vorne gerichtete und abgestumpfte Spitzen ausgezogen. Zwischen der



DICRANORRHINA CONRADSI Kolbe.



mittleren Längsleiste und den Seitenrändern ist das Kopfschild tief eingedrückt, einen länglichen Eindruck bildend. Die Vorderschienen sind auf der Innenseite nicht mit Zähnen bewaffnet.

Die neue Art ist schön smaragdgrün, die erhabenen Leisten und das Horn des Kopfschildes sind oben schwarz, die Schenkel, die Brust und die Mitte der Ventralschienen mit rötlichem Schimmer, die Seitenkanten der Vordertibien unten, die Unterseite und Spitze der Tarsenglieder und die Klauen dunkel bläulichschwarz. Die Oberseite ist sehr fein und weitläufig punktiert. Die Körperform gleicht grossen und schlanken Exemplaren von *Neptunides polychroa* THOMS., nur ist der Halsschild breiter und nach vorne weniger so stark verengt als bei dieser. Die Flügeldecken sind an der Naht in eine kurze Spitze ausgezogen, ausser der sehr feinen Punktirung finden wir noch die Spur von Punktreihen. ♀ unbekannt. — Länge 31·5 bis 33 mm.

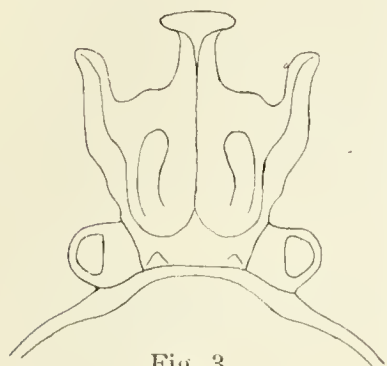


Fig. 3.

Diese neue Art habe ich dem Direktor des Ungarischen National-Museums, Herrn Ministerialrat EMERICH VON SZALAY zu Ehren benannt.

Hierher scheint auch *Neptunides Stanleyi* JANS. zu gehören und nicht zu *Paraneptunides*, wohin SCHOCH diese Art stellt. *Neptunides Stanleyi* JANS. ist grösser und hat auf der Innenseite schwarze Tibien.

5. *Stephanorrhina Neumanni* KOLBE.

Von dieser Art liegen mir vier Exemplare vor, die im Februar—April 1909 bei Schirati gesammelt wurden.

6. *Plaesiorrhina cincta* VOET.

Zwei Exemplare von Schirati, das eine im März, das andere im Mai 1909 gesammelt.

7. *Plaesiorrhina plana* WIED.

Schirati (Mai 1909.).

var. *ugandensis* HEATH.

Das einzige mir vorliegende Exemplar, welches ebenfalls von Schirati (Mai 1909) stammt, stimmt ganz mit der typischen Form überein, nur das Gelb ist fast über die ganzen Flügeldecken verbreitet, ähnlich wie auf HEATH'S Abbildung, nur zeigt sich auch an der Basis der Flügeldecken ein wenig der olivgrünen Grundfärbung. MOSER stellt *Pl. ugandensis* mit Recht als Varietät zu *plana*.

8. *Smaragdestes Oertzeni* KOLBE var. *viridis* KOLBE.

Scheint am Viktoria-Nyansa häufig zu sein. Die vorliegenden Exemplare wurden im Februar bis Mai 1909 bei Schirati gesammelt und gehören der seiden-glänzenden hellgrünen Varietät an, die hier konstant zu sein scheint. Die Flügeldecken zeigen einen goldgelben Schimmer. Schlecht konservierte Exemplare sind dunkelgrün, bisweilen mit veränderter, granulöser Skulptur.

9. *Gnathocera trivittata* SWED.

Am Viktoria-Nyansa: Mara-Bucht und Schirati (März bis Mai 1909) nicht selten.

10. *Pachnoda Petei* n. sp. (Textfigur 4.)

Schwarz, Kopf schwach glänzend, grob punktiert, Kopfschild leistenförmig gerandet, vorne ausgerandet, innerhalb der Seitenränder mit einer Längsfurche, in dieser inner- und unterhalb der Augen mit einem kreideweissen Strich. Halsschild, Schildchen und Flügeldecken matt, dunkel schwärzlich-purpurrot mit dunkelgrünem Schein. Die Seiten des Halsschildes sind breit kreideweiss gerandet, jeder-

seits einen grossen ovalen Fleck bildend. Die Unterseite nebst den Beinen ist lackartig glänzend schwarz, ein Fleck vorne an den Pleuren der Vorderbrust, die Seiten der Mittel- und Hinterbrust, die Bauchschiene (mit Ausnahme eines dreieckigen, gegen den Hinterrand sich ausdehnenden schwarzen Fleckes), das Pygidium (mit Ausnahme des Hinterrandes), die Knieflecke und je eine Längsbinde an der Aussenseite der Hinterschenkel (σ), oder auf sämtlichen Schenkeln (φ) kreideweiss. Halsschild, innerhalb der weissen Seiten, gemischt mit groben und feinen Punkten besetzt. Die kleinen Nabelpunkte der Flügeldecken innen zu Längsreihen geordnet, gegen die Seiten unregelmässig stehend. Aussenrand der Vorderschienen ausser dem Endzahn mit einem grösseren und einem kleineren Zahn bewaffnet (σ) oder unbewehrt (φ). Länge 18—30 mm.

Schirati (Februar—Mai 1909).

Diese schöne, einen unter den Paclmoden bisher unbekanntem Färbungstypus darstellende Art, habe ich Herrn CSONGOR VON PETE zu Ehren benannt.

11. *Pachnoda Katonae* n. sp.

Der *P. ephippiata* GERST, nahe verwandt, von dieser aber durch die charakteristische Färbung der Unterseite leicht zu unterscheiden. Kopf braunrot, mässig stark punktirt, Kopfschild an den Seiten gelb, vorne schwach aufgebogen gerandet und in der Mitte ausgerandet. Halsschild und Flügeldecken ockergelb, ersteres in der Mitte mit einem grossen dreieckigen schwarzbraunen Fleck, dessen Seiten in der Mitte etwas ausgeschweift sind. Dieser Fleck übergeht auf das Schildchen und die Flügeldecken und dehnt sich auf diesen, sich vom ersten Sechstel nach hinten verjüngend, bis hinter die Mitte und ist mit der nach rückwärts gerichteten Lunula an der Naht durch einen schmalen Saum verbunden. Die Unterseite ist nicht wie bei *P. ephippiata* einfarbig braunrot, sondern braunrot und gelb gezeichnet. Die Grundfarbe der Unterseite ist braunrot, die Vorderbrust, die Episternen und der Fortsatz der Mittelbrust, der Vorder- und Hinterrand der Hinterbrust, die Hinterhüften, der Hinterrand der vorletzten Bauchschiene, der Seitenrand der Schenkelaussenseite, ein Fleck vor der Spitze der Schienen und die Tarsenglieder (mit Ausnahme ihrer Spitze) sind gelb. Ein runder Fleck an den Seitenstücken der Hinterbrust, ein Strich an den Seiten des Hinterrandes der ersten vier Bauchschiene, sechs runde Fleckchen am Pygidium und die Knieflecke weiss. Länge 22 mm.

Nach einem Exemplar, welches aus der Ruva-na-Steppe am Viktoria-Nyansa (April 1909) stammt, beschrieben und nach ihrem Entdecker, Herrn K. KATONA, benannt.

12. *Pachnoda flaviventris* G. & P.

Schirati (Juni 1909).

13. *Pachnoda Madarászi* n. sp.

Schwach glänzend, rotbraun und gelb gezeichnet. Kopf rotbraun, stark und dicht punktirt, Kopfschild mit einem gelben dreieckigen Fleck, dessen Spitze bis zur glatten Mittellinie des Scheitels reicht, der schwach aufgebogene Vorderrand des Kopfschildes rotbraun. Halsschild mit kleinen Nabelpunkten dicht besetzt und mit breitem gelbem Seitenrand und schmalen Vorderrand, aus welchem in der Mitte eine schmale gelbe Längsbinde nach hinten bis zur schmal schwarzbraun gerandeten Basis reicht, das braunrote Mittelfeld in zwei dreieckige Flecke teilend, geziert. Die gelbe Seitenbinde vor der Mitte mit einem kleinen schwarzen halbkreisförmigen Fleckchen. Schildchen rotbraun mit gelber, die Basis und die Spitze nicht erreichender Mittellinie. Die Flügeldecken gelb mit rotbraunem lyraförmigen Mittel-



Fig. 4.

fleck, welcher bis zum letzten Viertel reicht, hinter der Mitte aber verschmälert ist und hier mit einem seitlich schwarz umrandeten rotbraunen Fleck verbunden ist. Der Hinterrand des zackig ausgeschnittenen Mittelfleckes ist schmal schwärzlich gerandet und an der Naht mit der im letzten Viertel stehenden, seitlich bis zu den Apicalbeulen reichenden und hier abgerundeten Querbinde, schmal verbunden. Die Naht und der Rand der Flügeldecken ist schmal schwärzlichbraun. Die kleinen Nabelpunkte und Punkte der Flügeldecken zu Längsreihen geordnet, die Naht hinter der Mitte scharf, der dritte und fünfte Zwischenraum in der Mitte schwach erhoben. Unterseite gelb, die Suturen der Brust und die Bauchschiene schwärzlich gerandet, die Seiten der Bauchschiene, die Hüften zum Teil, die Innen- und die obere Hälfte der Aussenseite der Vorder- und Mittelschenkel, ein länglicher Fleck in der Mitte der Hinterschenkelaussenseite, die Tibien, Tarsen, Klauen und die vier seichten Eindrücke am Hinterrand des Pygidiums, rotbraun. Länge 16 mm.

Das einzige mir vorliegende und aus der Umgebung von Schirati (März 1909) stammende Exemplar habe ich meinem Kollegen Dr. JULIUS VON MADARÁSZ zu Ehren benannt.

14. *Pachnoda elegantissima* n. sp.

Glänzend, oben fein punktirt. Kopf schwarz, ziemlich stark punktirt, das Kopfschild rotbraun und diese Färbung in Form eines länglichen Dreieckes bis zum Scheitel ausgedehnt. Kopfschild vorn schwach aufgebogen und in der Mitte etwas ausgebuchtet. Halsschild, Schildchen und Flügeldecken glänzend hellgelb, ihre Seitenränder sehr schmal schwarz gesäumt. Die Fläche des Halsschildes durch zwei nach hinten divergierende, die Basis aber nicht erreichende schmale schwarze Längsstreifen in drei Teile geteilt. Flügeldecken im letzten Drittel an den Seiten mit je einer kleinen schwarzen Quermakel und im letzten Viertel mit einem kommaartigen schwarzen Strich, welcher die Naht nicht erreicht und etwas nach aussen und hinten gebogen fast die Apicalbeule erreicht. Unterseite schwarz, die Vorder- und Mittelbrust grösstenteils, die Hinterbrust vorn und an den Seiten, das letzte Bauchsegment, das Pygidium mit Ausnahme der Basis, die Fühler, Palpen und Beine hell rotbraun, einige Flecke auf der Hinterbrust, je ein schmaler Querstrich ausserhalb der Mitte und am Seitenrand der Basis der Bauchschiene und sechs Flecke am Pygidium kreideweiss. Beim ♂ sind die Vorderschiene ausser dem Endzahn mit einem kleinen Zahn vor der Spitze bewehrt, die ersten fünf Bauchschiene in der Mitte flach. Die Vorderschiene des ♀ ausser dem Endzahn an der Aussenseite ohne Zähnen, die ersten fünf Bauchschiene in der Mitte mit vertiefter Längsfurche. — Länge 16—20 mm.

Die vorliegenden Exemplare stammen aus der Ruvana-Steppe und von Schirati (April—Juni 1909) am Viktoria-Nyansa.

15. *Rhabdotis sobrina* G. & P. var. *virginea* KLUG.

Ist wie überall, auch am Viktoria-Nyansa die häufigste Cetonide. Die Fundorte der vorliegenden Exemplare sind: Schirati (Februar—Mai 1909), Ruvana-Steppe (April 1909) und Mara-Bucht am Viktoria-Nyansa (April 1909).

16. *Anelaphinis nyansana* n. sp.

Rötlichgelb, schwarz gescheckt und weiss gesprenkelt. Kopf rötlichgelb, am Hinterkopf mit zwei schwarzen Makeln, Kopf grob, Kopfschild feiner punktirt, Vorderrand des letzteren schwach und dünn aufgebogen. Halsschild rötlichgelb, gegen die Seiten heller, vor dem Schildchen in der Mitte mit zwei kleinen schwarzen Punkten, vor diesen eine ungesleckte breite Längslinie, die seitlich durch längliche, oft mit einander verbundene Flecke begrenzt wird, ausserhalb diesen und neben dem Seitenrand noch mit einigen schwarzen Fleckchen, die Oberseite sonst

zerstreut grob punktirt und mit kleinen weissen Pünktchen besprenkelt. Schildchen in den Vorderecken mit je einem schwarzen Fleck, sonst nur mehr oder weniger weiss besprenkelt. Die vertieften Punktstreifen der Flügeldecken zu zweien einander genähert, die breiteren Zwischenräume etwas, die Naht rückwärts kantig erhaben und in eine scharfe Spitze ausgezogen, in den Zwischenräumen mehr-weniger dicht quer schwarz gesprenkelt und diese schwarzen Fleckchen bisweilen miteinander verschmolzen, wodurch die Oberseite ein dunkleres Kleid gewinnt, sonst zerstreut, an den Seiten oft dichter weiss gesprenkelt. Unterseite schwarz. Die Seiten der Brust, der Fortsatz der Mittelbrust, der Hinterrand der Bauchschiene und die Beine gelbrot, letztere schwarz gesprenkelt, sonst die ganze Brust, die Seiten der Bauchsegmente und die Beine weiss beschuppt, behaart und gesprenkelt, die Innenkante der Schenkel und Tibien mit dichtem Haarkamm besetzt. Pygidium rötlichgelb und schwarz gefleckt, weisslich beschuppt und gesprenkelt. Länge 11—15 mm.

Viktoria-Nyansa: Schirati (April 1909).

17. *Gametis balteata* DE GEER.

Schirati (Februar-Mai 1909), häufig.

18. *Leucocelis niansana* KOLBE.

Ruvana-Steppe am Viktoria-Nyansa (April 1909).

19. *Polystalactica conspergata* n. sp.

Fast matt, oben grauoliv, weiss besprenkelt. Unterseite pechschwarz, Hinterrand der Bauchschiene und Beine pechbraun. Das seitliche Drittel der Unterseite mehr-weniger verschmolzen kreideweiss gesprenkelt und besonders an der Brust gelblich behaart. Kopf pechschwarz, dicht punktirt, Hinterkopf mehr-weniger ausgedehnt weiss. Halsschild an den Seiten fein gerandet, Oberfläche mit kleinen Nabelpunkten zerstreut besetzt, die kleinen weissen Punkte meistens zu dreien Längsreihen bildend. Die Nabelpunkte der Flügeldecken dreimal zwei einander genäherte Streifen bildend, die Naht besonders in der Mitte stark, die breiteren Zwischenräume schwächer erhoben, deren innerer aber hinter der Mitte nicht erhoben, Oberfläche sonst zerstreut mit kreideweissen Punkten besetzt. Das Pygidium olivgrau, mit weissen Punkten zerstreut und Nabelpunkten dichter besetzt. Länge: 10—12 mm.

Schirati (Mai 1909).

20. *Diplognatha silicea* MAC LEAY.

Schirati und Ruvana-Steppe (Februar—Mai 1909).

21. *Diplognatha gagates* F.

Schirati (Februar—Mai 1909).

ARCHIVUM ZOOLOGICUM

N° 6.

Editum est die 15. XII. 1909.

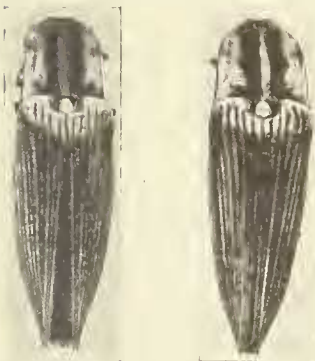
Vol. I.

Espèces et variétés nouvelles du genre *Semiotus* ESCHSCH.

Par Col. Szombathy.

Grâce à l'obligeance de Mr. E. SCHENKLING, directeur du Deutsches Entomologisches National-Museum de Berlin, j'ai pu examiner quelques types du genre *Semiotus* ESCHSCH. nommés en partie par feu O. SCHWARZ et leur comparer quelques insectes du Musée National Hongrois dont la détermination m'aurait autrement été impossible.

Cette étude comparative m'a fait reconnaître quelques espèces et variétés nouvelles.



S. imperialis var.
subtilis nov.

Semiotus imperialis GUÉR. (Rev. Zool., Vol. VII, 1844, p. 15) var. *subtilis* nov.

Cette variété se distingue du type par les bandes noires droites du prothorax qui sont sé unies en avant et dilatées subitement à la base. Les taches noires, qui forment les bandes longitudinales des élytres sont très-fortement développées.

var. *Schenklingi* nov.

Les deux taches de la tête sont confluentes et formant une bande. Les bandes du prothorax sont très développées, fort élargies en avant et contigues aux deux points noirs latéraux. La couleur des élytres est plus foncée que dans le type. Les deux épines apicales des élytres sont d'égale longueur; leur fossette scutellaire est noire et cette coloration noire s'étend même sur la base des deux premières stries.

Un exemplaire de Pérou fait partie de la collection du Deutsches Entomologisches National-Museum. Un second exemplaire sans indication de la patrie se trouve au Musée National Hongrois.

Semiotus Horváthi n. sp.

Angustus, nitidus, glaber; capite rufo-sanguineo, fronte bispinosa, medio excavata. Prothorace rufo-sanguineo, longo, sparsim punctato, disco convexo, lateribus distincte marginatis, elevatis, parallelis, apicem versus leviter rotundatis; angulis anticis productis, posticis dilalatis, paulo divergentibus; scutello rufo-sanguineo, nigro-cincto, antice emarginato. Elytris elongatis, prothorace paulo latioribus, subtilissime punctato striatis, rufo-sanguineis, apicem versus croceis, vittis duabus nigris, abbreviatis; fossula scutellari rufo-sanguinea; ventre luteo, utrinque nigro-vittato. Pedibus rufis.



S. imperialis var.
Schenklingi nov.

Long.: 20 mm.; Lat.: 4.5 mm.

Peru: Chanchamayo (BRICEÑO).

Cette nouvelle espèce appartient à la Section II. de CANDÈZE (Mém. Soc. Sc. Liège [Révis. Mon. Élat.], 1874, p. 171, 175).

Ressemble au *S. carus* JANSON (Cist. Ent., Vol. III, p. 34) pour les dessins du corps, mais très-différent par la tête rougeâtre, la coloration des antennes, le prothorax unicolore à bords latéraux fortement relevés, les bandes raccourcies des élytres et par le ventre paré de deux bandes latérales noires.



S. Horváthi
nov. sp.

Corps étroit, rougeâtre, assez brillant.

Tête rougeâtre, vaguement et finement ponctué; front excavé, armé de deux épines; antennes fortement dentées en scie, noires avec la base rouge ainsi les palpes.

Prothorax assez convexe, beaucoup plus long que large, finement et vaguement ponctué, avec les bords latéraux fortement relevés, parallèles, un peu arrondis en avant; les angles antérieurs peu saillants et arrondis, les angles postérieurs jaunâtres, divergents. La couleur est d'un rougeâtre uniforme sans bande noire.

L'écusson est aplati, lisse, rougeâtre avec la marge étroitement noire et échancré en avant.

Les élytres sont rougeâtres, avec la fossette scutellaire et jaunâtre vers l'extrémité avec deux bandes longitudinales l'une suturale et l'autre latérale noires et celui-ci raccourcies vers la base. Ils sont un peu plus larges à la base que le prothorax, rétrécis en arrière avec l'extrémité acuminée; les striés très faibles indistinctes; leurs intervalles sans aucune ponctuation.

Dessous du corps est rougeâtre, le ventre jaunâtre avec des deux bandes latérales noires.

Pattes rougeâtres.

J'ai l'honneur de dédier cette espèce à Mr. G. HORVÁTH, Directeur de la Section Zoologique du Musée National Hongrois à Budapest.

L'unique exemplaire appartient au Musée National Hongrois.

Semiotus Fleutiauxi n. sp.

Angustus, nitidus, glaber. Capite sanguineo, inaequaliter punctato, fronte bispinosa, medio excavata. Prothorace rufo-sanguineo, latitudine sua distincte latiore, disco convexiusculo, lateribus parallelis, fortiter marginatis, angulis posticis latiusculis, divergentibus. Scutello nigro, medio longitudinaliter obsolete carinato, antice sinuato. Elytris rufo-sanguineis, elongatis, prothorace latioribus, apicem versus fortius angustatis, apice acuminatis, sutura vittisque tribus apicem versus obsolete nigris; interstitiis 3. et 7. obsolete convexiusculis, flavis. Corpore subtus pedibusque rufo-sanguineis.



S. Fleutiauxi
nov. sp.

Long.: 20 mm.; Lat.: 4.5 mm.

Pèron: Marcapata (Mus. Hung.). Un exemplaire.

Allongé, lisse, très-brillant, rougeâtre.

Tête rougeâtre avec une excavation médiane près du bord antérieur et avec deux épines apicales, antennes noires avec la base rougeâtre.

Prothorax rougeâtre, plus long que large, rétréci en avant, un peu convexe, finement et vaguement ponctué avec les bords latéraux faiblement sinués, parallèles et peu relevés; le milieu du disque est paré d'une bande longitudinale noire; les angles postérieurs longs, peu divergents, rougeâtres.

L'écusson est noire, plat, finement ponctué, échancré en avant, très-faiblement caréné au milieu. Élytres longs, assez convexes, un peu plus larges à la base que

le prothorax, rétrécies en arrière à la base avec une impression entre les intervalles 3^e et 5^e, échancrées et fortement acuminées à l'extrémité, la suture et trois bandes noires. Ces bandes disparaissent vers le milieu des élytres, la bande intermédiaire est bifurquée en avant; intervalles aplatis, finement ponctués, les 3^e et 7^e très-faiblement élevés, le troisième est jaune; stries à peine ponctuée; épipleures rougeâtres.

Dessous du corps rougeâtre — sauf l'abdomen qui est jaune avec de deux bandes latérales noires.

Les pattes rougeâtres, les tarsi noirâtres.

Cette espèce qui rentre dans la Section II. de CANDÈZE (Mém. Soc. Liège [Rév. Mon. Elat.], 1874, p. 171, 175) est voisine du *S. Badeni* STEINH. (Col. Hefte, 1875, p. 11), mais se distingue par l'absence de la tache noire sur la tête, par la bande longitudinale l'étrouite bande médiane noire prolongée jusqu'au bord antérieur, par la fossette rouge de l'écusson et par la coloration des élytres.

Je me fais le plaisir de dédier cette espèce à Mr. E. FLEUTIAUX.

***Semiotus anthracinus* n. sp.**

Elongatus, anthracinus, nitidus, tomentosus. Capite nigerrimo, fortiter punctato, margine antico rotundato, medio leviter producto; fronte obliqua, plana. Prothorace nigerrimo, planiusculo, latitudine sua paulo longiore, punctis umbiliformibus distinctis oblecta, medio longitrorsum obsoletissime carinato, lateribus fortiter marginatis; angulis posticis abbreviatis, dilatatis, leviter extrorsum productis. Elytris prothorace latioribus, convexis fortiter punctato-striatis, lateribus marginalibus ante medium parallelis, pone medium rotundatis, interstitiis planis, 3. 5. et 7. obsoletissime convexiusculis, 3. flavis. Pedibus nigris.

Long.: 21.5 mm; Lat.: 5.8 mm.

Vénézuela: Novedad (BRICEÑO).

Noir, assez large, assez peu brillant, couvert d'une pubescence jaunâtre, longue.

Front plat, assez densément parsonné de points ombiliqués, son bord antérieur fortement arrondi, légèrement saillant au milieu; antennes noires, dentées en scie, un peu plus longues que la tête et le prothorax.

Prothorax un peu plus long que large, peu convexe sur le disque, très-faiblement caréné au milieu, assez densément et fortement ponctué, surtout vers les bords plus densément, ces points sont gros et ombiliques, côtés distinctement marginés et rétrécies en avant; ses angles postérieurs à peine prolongés en arrière et à peine divergentes.

Écusson peu convexe, échancré en avant avec la même ponctuation comme le prothorax.

Élytres longs, plus larges que le prothorax, parallèles, convexes, un peu déprimés au milieu vers la suture, rétrécies en arrière, fortement ponctués-striés; intervalles plats, finement et rugueusement ponctués, les intervalles 3^e, 5^e et 7^e faiblement convexes à la base, le 3^e jaune; épipleures noires.

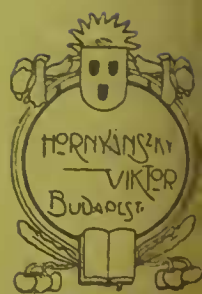
Abdomen noir, le dernier segment ventral tronqué à l'extrémité avec un faible échancrure au milieu.

Pattes noires, tarsi noirâtres, ongles rougeâtres.

Cette espèce ressemble par la forme du corps au *Semiotus alternatus* SCHWARZ, mais diffère par les caractères ci-dessus indiqués.



S. anthracinus nov. sp.



4/3/10.



ARCHIVUM ZOOLOGICUM

*Redactionis
curam gerentibus
Cs. de Péte
dr. J. de Madarász et E. Csiki
a
Laboratorio Zoologico
Hungarico
editum.*

Dol. 1.



Nr. 7-9.

Budapest, 1909

REICHL
KALMAN.



ARCHIVUM ZOOLOGICUM

N° 7.

Editum est die 30. XII. 1909.

Vol. I.

De duabus speciebus novis Formicidarum generis *Epitritus* Em.

Auctore **Josepho Szabó.**

1. *Epitritus clypeatus* n. sp.

Epitritus Emmae, EMERY. Természetráji Füzetek, 1897, XX, p. 58, nec *Epitritus Emmae*, EMERY, Bullet. Soc. Ent. Ital. 1890, 22, p. 70, Tab. VIII, fig. 6.

♀. Testacea, opaca, confertissime punctata, gastere nitida, segmento basali basi striatula, pilis clavatis raris vestita. Capite scapo thoraceque pilis flavidis clavato-squamiformibus tectis. Caput breviter cordiforme, clypeo longo (in *Emmae* brevi), antice paulo arcuato, postice inter antennarum articulationes producto. Oculi inferi, minuti. Antennae scapo dilatato, margine inferiore angulato, basi graciliore. Articulo flagelli secundo minimo, praecedentibus duobus haud duplo longiore. Mandibulis basi approximatis, valde arcuatis, apice dentibus spiniformibus duobus, ante apicem spina altera longa, subtili. Abdominis segmentum petiolare primum antice pedunculatum, postice nodo tam crasso, quam longo, secundum brevius et latius transversum, hoc lateribus, illo infra membranaceis. Long. 1.3—1.4 mm.

Ab *Epitrito Emmae* EMERY differt: statura maiore, clypeo longo, antennarum scapo magis dilatato.

Specimina duo a LUDOVICO BIRÓ in Papuaasia prope Berlinhafen et 26 in Singapore lecta (Mus. Hung.).

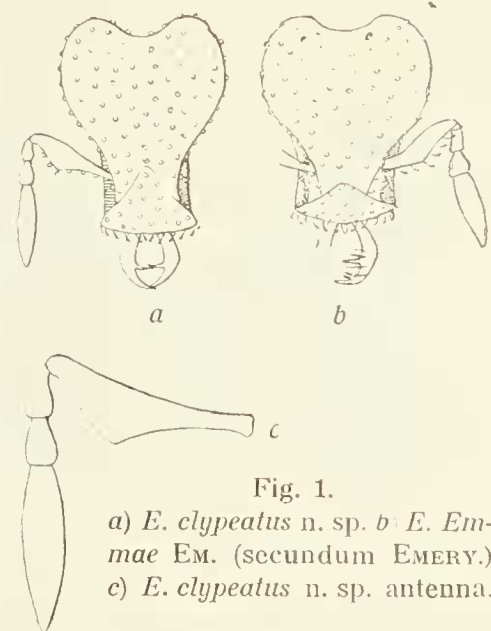


Fig. 1.

a) *E. clypeatus* n. sp. b) *E. Emmae* EM. (secundum EMERY.)
c) *E. clypeatus* n. sp. antenna.

2. *Epitritus mandibularis* n. sp.

♀. Fusco-testacea, opaca, confertim punctata subtiliterque pubescens, antennis pedibusque pallidioribus, gastere nitida, basi striatula, pilis erectis haud clavatis raris vestita. Caput late subcordiforme, inter verticem et occiput arcuato emarginatum. Clypeo longo, antice paulo emarginato, circiter $\frac{2}{3}$ partem mandibularum oblecto. Mandibulis subparallelis, margine interno dentibus septem acutissimus

inaequalibus, apice arcuatis armatis. Antennis scapo brevi ubique haud aequaliter lato, margine inferiore pilis clavatis, articulis flagelli 2—3 minutis, ultimo haud duplo longiore quam praecedentibus duobus. Thorax disco convexus, sine impressione meso-metanotali, spinis epinotis acutis, basi latis, modice sursum vergentibus. Petioli segmentum primum antice pedunculatum, postice in nodum incrassatum, segmentum secundum primo multo latius, sed brevius, a superne viso trapeziforme. Duo nodi petioli margine lato, articulationibus subtusque membranaceis. Long. 1.5—1.6 mm.

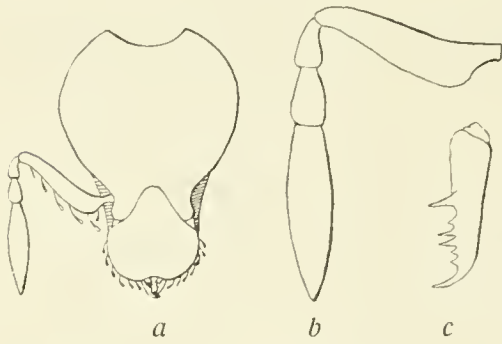


Fig. 2. *E. mandibularis* n. sp.:
a) caput, b) antenna, c) mandibula.

sione meso-metanotali, spinis epinotis acutis, basi latis, modice sursum vergentibus. Petioli segmentum primum antice pedunculatum, postice in nodum incrassatum, segmentum secundum primo multo latius, sed brevius, a superne viso trapeziforme. Duo nodi petioli margine lato, articulationibus subtusque membranaceis. Long. 1.5—1.6 mm.

Africa orientalis germanica: Mto-ya-kifaru, legit K. KATONA hungarus (Mus. Hung.). Species ex hoc genere prima in Africa detecta.

ARCHIVUM ZOOLOGICUM

Nº 8.

Editum est die 30. XII. 1909.

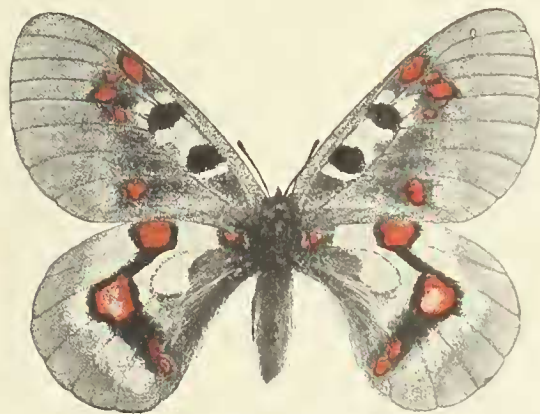
Vol. I.

Parnassius Phoebus nov. ab. Ines.

Von Dr. Aba Kertész.

Im «XIX. Jahresbericht des Wiener entomologischen Vereines. 1908. p. 127» beschrieb Herr Hauptmann HANS HIRSCHKE eine besonders schöne Aberration des *Parnassius Phoebus* PRUN. als ab. ♀ *Barthae*, welche Herr VIKTOR BARTHA v. DALNOKFALVA am 27. Juli 1908 oberhalb Sulden im Ortlergebiet, in einer Höhe von 1900 m. erbeutet hat.

Der Zufall wollte es haben, dass ich zur selben Zeit bei Sulden sammelte und zwei Tage später, am 29. Juli, in gleicher Höhe, aber 2 km. von dem von



Parnassius Phoebus ab. Ines. ♀. Oberseite.



Parnassius Phoebus ab. Ines. ♀. Unterseite.

Herrn BARTHA angegebenen Fundorte entfernt, eine nicht weniger interessante Aberration erbeutete.

So lange ich das von Herrn BARTHA gefangene Exemplar nur nach wörtlicher Schilderung kannte, hielt ich mein Exemplar für dieselbe Aberration. Nachdem ich aber Gelegenheit hatte die Originalbeschreibung und Abbildung der ab. *Barthae* mit meinem Exemplar zu vergleichen, stellte sich die Verschiedenheit beider heraus und so halte ich es für genügend begründet mein Tier als ab. *Ines* zu beschreiben.

Die von HIRSCHKE gegebene Beschreibung der Vorderflügel der ab. *Barthae*, passt mit wenigen Ausnahmen auch auf mein Exemplar. HIRSCHKE's Beschreibung ist folgende:

«Die Oberseite der Vorderflügel ist mit Ausnahme der lichtereren Stellen zwischen den Flecken der Mittelzelle und des Hinterrandes so schwarz wie bei *Parnassius mnemosyne* ab. *melaina* GROSZ. Namentlich ist das Saumfeld ganz schwarz und fehlt daher die Submarginalbinde der Stammform. In der Mittelzelle befinden

sich drei schwarze etwas verschwommene Costalflecke, wovon der basale eine keilförmige Form besitzt und sich niemals in dieser Deutlichkeit bei der Stammform findet.

Die vier Apicalflecke sind stark rot gekernt, der Innenrandfleck 5 mm. gross mit ca. 3 mm. grossem rotem, durch die schwarze Rippe geteiltem Kerne.»

Wie bemerkt passt diese Beschreibung, ausgenommen folgende Punkte, auch auf mein Exemplar.

Die roten Kerne der vier Apikalflecke sind nicht so symmetrisch entwickelt, wie es die Abbildung der *ab. Barthae* zeigt, sondern der erste und dritte Kern sind gleich gross, der zweite Kern ist auf die Hälfte reduziert und der vierte Kern ist sogar nur punktförmig. Ausserdem ist das zurückgebliebene Weiss an der Aussenseite der Flecke, als eine zusammenhängende, nur im Felde 2 und 3 undeutliche Binde vorhanden.

Auffallend verschieden ist die Zeichnung der Hinterflügel. Die vordere Ocelle ist ganz rot, die hintere ist mehr nierenförmig und hat einen weissen Kern. Bei *ab. Barthae* ist der Kern wie bei *P. Apollo ab. graphica* geteilt. Beide Ocellen haben einen tiefschwarzen Saum und sind durch eine 3 mm. breite tiefschwarze Binde verbunden, welche sich bis zum Innenrand fortsetzt und am Ende zwei rote Analflecke einschliesst. Der schwarze Saum ist schmaler als jener der Vorderflügel und ist nach innen durch eine weisse Binde begrenzt, die oben 6 mm. breit ist, sich nach hinten verschmälert und am Innenrand nur noch 3 mm. Breite hat. Ihr Verlauf ist wellenförmig, an ihrer breitesten Stelle ist sie ganz weiss, in weiteren Verlauf aber schwarz bestäubt. Das tiefschwarze Wurzelfeld schliesst einen roten Basalfleck ein.

Die Unterseite ist heller als die Oberseite. Die Zeichnung der Vorderflügel korrespondiert mit jener der Oberseite. Die Unterseite der Hinterflügel ist aber von jener der Oberseite eine abweichende, nur das Saumfeld, die weisse Binde und die weisse Zeichnung des Mittelfeldes ist dieselbe. Auffallend ist die Neigung zu reicherer roter Fleckenbildung. Der erste und zweite, mit jenen der Oberseite korrespondierende Fleck, wird auch unten durch eine schwarze Binde verbunden: bei *ab. Barthae* steht an Stelle dieser schwarzen Binde ein roter Fleck. Den weiteren Verlauf der schwarzen Binde substituieren drei rote Flecke. Sämtliche rote Flecke sind schwarz umrandet und bloss der dritte ohne weissen Kern. Der erste, vierte und fünfte Fleck ist einfach, der zweite doppelt weiss gekernt, letzterer bei *ab. Barthae* einfach breit weiss gekernt. Bei *ab. Barthae* sind übrigens nicht fünf, sondern sechs Flecke vorhanden, von welchen der 1., 3., 5. und 6. weiss gekernt ist, der 2. und 4. aber einfach rot ist. Das Wurzelfeld enthält auch vier rote Flecke, von welchen der erste länglich, der zweite unregelmässig rund und der dritte und vierte tropfenförmig ist.

Die Grösse des gespannten Exemplares, welches ein unbefruchtetes Weibchen ist, beträgt 58 mm.

ARCHIVUM ZOOLOGICUM

Nº 9.

Editum est die 30. XII. 1909.

Vol. I.

Über eine neue Crambide aus Ungarn.

Von A. Schmidt.

Im August des Jahres 1906 sammelte ich in Zentral-Ungarn bei Mezőberény (Komitat Békés) einige Crambiden, die mit keiner der bisher bekannten Arten identifiziert werden konnten. Voriges Jahr sandte ich dieselben an Herrn Prof. DR. REBEL, der mir in seiner bekannten liebenswürdigen Weise folgendes schrieb: «*Crambus* bei *iucundellus* H. S. Habe gleiche Stücke aus Orenburg (Rossia mer.) als Form von *festivellus* H. S. in der Sammlung. Scheint namensberechtigt!»

Seitdem fanden sich noch einige Exemplare von verschiedenen Fundorten der Grossen Ungarischen Tiefebene vor. So einige von *Ujpest* durch einen unserer eifrigsten Mikrolepidopteren-Sammler, Herrn G. GABRIELI gesammelt. Ein schönes ♂ von Izsák (Kom. Pest) nahe zu Kecskemét, durch Herrn T. UHRİK erbeutet. Ausserdem fand ich noch ein Exemplar von der Puszta Bojár bei Harta (Kom. Pest) stammend.

Da mir nunmehr 14 Stücke vorliegen und zwar sowohl ♂♂, als ♀♀, finde ich es berechtigt, diese Crambide zu beschreiben.

Da es höchstwahrscheinlich ein nur die Ung. Tiefebene charakterisierendes Tier zu sein scheint, bezeichne ich es mit dem Namen «*hungaricus*».

Crambus hungaricus n. sp. (♂ ♀)

Diese neue Art gehört zur *Inquinatellus*-Gruppe.

Grösse, Flügelschnitt, sowie Analogie der Zeichnung entspricht der von *Cr. inquinatellus* SCHIFF.

Männchen. (♂) Fühler braun, gesägt, kurz bewimpert. Die langen Labialpalpen sind oberseits hellgrau mit beigemengten dunklen schwarzbraunen Schuppen bedeckt. Kopf und Torax ebenso.

Vorderflügel. Grundfarbe hell.-haselnussfarbig, nur an dem Vorderrand (nächst der Costa) und an den Hauptadern hervortretend. Der übrige Teil der ganzen Flügelfläche ist von dichten graubraunen Schuppen übersät, so dass manche Exemplare ein ganz rauchig-schwarzbraunes Aussehen haben, bei denen dadurch sogar die Zeichnung verschwindet. Hie und da, hauptsächlich zwischen den Adern sind weissgraue Stellen vorhanden.

Die stets vorhandene Zeichnung besteht aus zwei schwarzbraunen Querlinien, deren Verlauf ganz derselbe ist, wie bei *Cr. inquinatellus* SCHIFF., nur sind beide meistens an Rippe 2, wo sich der hier tiefere zahnartige Einsprung der äusseren Querlinie befindet, miteinander durch einen Längstrich verbunden. Der sich

von da nach aussen biegende kurze Bogen der äusseren Querlinie mündet nicht schräg, sondern mehr im rechten Winkel an den Innenrand.

Der Vorderrand ist mit einer helleren Saumlinie eingefasst, vor welcher zwischen den Rippenenden schwarze Punkte stehen, entlang des Aussenrandes eine deutliche Punktreihe bildend. Die Franzen sind kaum etwas heller als die Grundfarbe.

Hinterflügel. Die Hinterflügel sind bräunlich-silbergrau mit Seidenglanz, gegen die Basis zu und in der Innenrandhälfte weisslich aufgehellt.



Die dunkle Saumlinie hebt sich gut von den hellgrauen, mit einer Teilungslinie versehenen Franzen ab.

Unterseite. An der Unterseite von *Cr. inquinatellus* SCHIFF. nicht zu unterscheiden. Die Vorderflügel sind hier ebenfalls bräunlich-dunkelgrau mit gelblich aufgehellten Rändern. Hinterflügel etwas bleicher als oberhalb.

Weibchen. Das ♀. erkenntlich an den lichterem, fadenförmigen dünnen Fühlern und schmäleren Vorderflügeln, ist im allgemeinen in der Grundfarbe aller Flügel viel lichter und mehr drapp farbig, mit weniger Grau bestäubt.

Die beim ♂ stellenweise auftretenden weissgrauen Schuppen der Vorderflügel fehlen gänzlich. Zeichnung etc, wie beim ♂.

Die Hinterflügel sind beiderseits einfarbig silbergrau. Vorderflügelänge 11 bis 13 mm., Spannweite 22—26 mm.

Alle Exemplare befinden sich im Ungarischen National-Museum in Budapest.