

METSZET

ÉPÍTÉSZET | ÚJDONSÁGOK | SZERKEZETEK | RÉSZLETEK

TÉMA:

LAKÓHÁZ

Bértlomb × Lakópark =
Apartmanház
Átmenetek és átjárások

Faház a réten
Egy körtefa ürügyén
Erők és ellenerők

Tégla, zöldben
Kortárs klasszicizmus
Határárkő



nka
Nemzeti Kulturális Alap

MMA
MAGYAR MŰVÉSZETI
AKADÉMIA



GRAPHISOFT
Archicad®



Nagyszerű terv minden részletében

Engedje szabadjára kreativitását, és tervezzen
nagyszerű épületeket az Archicad legújabb
verziójával!

Viszonteladóiink:

ARCHIMAGE
www.archimage.hu


www.modistudio.hu

 **PIRCAD**
www.pircad.hu

www.graphisoft.hu



A műfajok keveredése (Monte-Carlo, Monaco)

Fotó: Elvira Groot, Pixabay

—A lakóháztervezés nem egy műfaj. Legalább kettő: családi házak és társasházak. Bár legtöbbször mindkettőt családoknak tervezik, van benne nappali, hálók, konyha, fürdő, vécé, kamra stb., mégis rengeteg a különbség. A családi ház az optimumot keresi, a társasház a legkisebb közös többszöröst. Nem is az az alapvető különbség, hogy az első nagyobb tervezői szabadságot adhat, hanem a befektetői szabadság. Ritka ma már az a társasház, amit a majdani lakók terveztetnek és építtetnek. A rendszerváltás előtti évtizedekben ez nagyon érdekes szegmens volt: barátok, ismerősök, rokonok álltak össze egy-egy 4-6 lakásos társasház építésére. Ma a társasházat beruházók, ingatlanfejlesztők építtetik, a koncepciót, a lakások alapvető paramétereit ők határozzák meg, és a lakás piaci termékévé vált. Ezért kíván a két lakóház típus más és más tervezői attitűdöt. A társasháztervező keze nem remeghet: minden vonala milliókról dönt, a költségeket lent kell tartani, de azért a vevőnek elégedettnek kell lenni. Alapvetően a tervező felelőssége, hogy a lakás mégis lakható legyen, hosszú távon használható, kellemes terei legyenek és így tovább. A családi házaknál minden mehet bele, ami az építetőnek tetszik: lehet kísérletezni, lehet egyedi az alkotás, különlegesekek a szerkezetek.

—Nos, e számunkban mindkét műfaj legjobbjai kaptak helyet.

Csanády Pál

IMPRESSZUM |

Kiadja az Artifex Kiadó Kft., 1119 Budapest, Pajkos utca 28. | 36-1-783-1711 | info@artifexkiado.hu | www.tervlap.hu, www.epitesimegoldasok.hu, www.artifexkiado.hu, www.cpr.hu, www.epitkezés.info.hu, www.kamaraikepzesek.hu | ISSN 2061-2710 | Terjesztő: Magyar Posta Zrt. | Hirdetésfelvétel, termékek: Sárdy Csaba 36-20-240-7232 | Alapító-főszerkesztő: Szende Árpád | Főszerkesztő, felelős kiadó: Csanády Pál 36-20-312-4514 | Főszerkesztő-helyettes: Ware-Nagy Orsolya | Szerkesztő: Dobossy Edit | Szakmai tanácsadók: Csajbók Csaba, Vukosavljev Zorán, Wesselényi-Garay Andor, Gáspár László, Katona Vilmos, Nagy Sándor, Czigány Tamás (Győr), Lengyel István (Debrecen), Patartics Zorán (Pécs), Ripszám János (Siófok) | Lapterv: Salt Communication Kft. | Tördelés és nyomdai előkészítés: Csányi Tamás, xfergrafika.hu | Nyomda: Virtuoz Global 30 Kft. | Olvasószerkesztő: Sólom Beáta | Előfizetés egy évre: 6900 Ft, két évre: 12 900 Ft, három évre: 17 900 Ft. Előfizetés kizárólag elektronikusan a terlvap építés közösségi portálon keresztül: www.tervlap.hu | Az építészeti alkotásokat bemutató cikkek lektoráltak. E számunk címlapja Juhász Norbert fotójának felhasználásával készült.



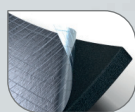
ISOFLEX

gépészeti szigetelőanyagok nagykereskedelme

SZINTETIKUS KAUCSUKBÓL GYÁRTOTT, ZÁRT CELLÁS SZIGETELŐANYAGOK



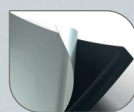
Öntapadó réteg



Alu-üvegszál kasírozással



Cover (alu-clad) kasírozással



Alu-pet kasírozással



Tóth Ferenc: + 36 (70) 390 71 43 www.isoflex-europe.eu contact@isoflex-europe.eu
üzletágvezető

A láthatatlan hőszigetelés.

Schöck Isokorb® XT.

Kecses, vékony erkélyvonalak hőhíd nélkül. A Schöck Isokorb® elem innovatív, időtálló megoldás a homlokzat minden problémás csomópontjára pl. erkély, attika, mellvéd. Alkalmazásával csökkenthető a hőveszteség és megelőzhető az esetleges épületkárok. További információért látogasson el a www.schoeck.com weboldalra.

 **SCHÖCK**
Megbízhatóságra építve



TARTALOMJEGYZÉK

TERMÉKEK		ÉPÍTÉS	SZERZŐ
4	Önhordó és csavarmentes ívszerkezetek		
6	Antibakteriális adalékkal gyártott szintetikus kaucsuk		
8	Környezettudatos homlokzatok		
10	Párválasztás új szemüvegen keresztül		
12	Metró-vízszigetelés Szaúd-Arábia fővárosában		
MAI SZEMMEL			
13	Társasház a Gyorskocsi utca 22-24. alatt	Budapest (1966-1968)	Jánossy György (1923-1998), Hrecska József / BVTV Veres Zsuzsanna
METSZET			
14	Bértömb × Lakópark = Apartmanház	A Flatco apartmanháza Ferencvárosban Budapest	Hajnal Zsolt, Kendelényi Péter Torma Tamás
KÜLHON			
22	Átmenetek és átjárások: ideális térszervezés a szomszédsági kapcsolatok támogatására	WILLDAwohnen Bécs, Ausztria	Markus Zilker Babos Annamária
28	Faház a réten	Családi ház Trzciel, Lengyelország	Marcin Kościuch, Tomasz Osiegiowski Marcin Kościuch, Tomasz Osiegiowski
34	Egy körtefa ürügyén	Nagy Árpád gyergyócsomafalvi lakóház bővítése Erdély	Nagy Árpád Köllő Miklós, Wesselényi-Garay Andor
TÉMA: LAKÓHÁZ			
40	Erők és ellenerők	Villaépület Sashegy és Németszőlgy határán Budapest	Ferencz Marcel DLA Mizsei Anett
46	Tégla zöldben	Családi ház Sasad, Budapest	Földes László, Lukács Anna Ware-Nagy Orsolya
52	Kortárs klasszicizmus	Lejtőbe illesztés a Svábhegyen Budapest	Fazekas Katalin, Vilics Árpád Szentirmai Tamás DLA
58	Határkő	Villaátalakítás Máriaremetén Budapest	Pásztor Ádám Wesselényi-Garay Andor
TERVPÁLYÁZAT			
64	A Grimshaw Architects nyerte az új Nyugati pályaudvar tervpályázatát		Burián Gergő
AKTUÁLIS			
68	Az építészet természete	Építészkongresszus	Timon Kálmán
72	Abstracts		
74	Tervezők Szerzők		
76	Ciki	Tetősíkkabla kilátással	Csépé

ÖNHORDÓ

ÉS CSAVARMENTES ÍVSZERKEZETEK

LEGKEMÉNYEBB VIZSGÁJUKAT IS JELESRE HOZTÁK A HUNGAROSPAN CSARNOKOK

Az idén 20 éves DAV Mérnöki Kft. neve eddig is jól csengett a csarnoképítések világában - a rácalmási székhelyű cég mostanra több mint 210 ezer négyzetméternyi alapterületet fedett le a saját innovációja eredményeként megalkotott HungaroSpan ívszerkezetekkel. A közelmúltban történetük legnagyobb feladatául a kukoricafeldolgozás és a terménykereskedelem meghatározó hazai szereplője, a nagygimáncsi CornMill Hungary Kft. számára kiviteleztek 10 nagy méretű terménytárolót.



„Folyamatosan bővülő volumeneink miatt kerestünk gyorsan, könnyen megvalósítható és az igényeinkre szabható terménytárolási megoldást. Alaposan körbejártuk a lehetőségeket, felmértük a potenciális partnerek referenciáit is, végül mindent egybevetve a DAV ajánlata volt a legkedvezőbb. A lényeg pedig, hogy nemcsak az ajánlat volt rendben, hanem a megvalósítás is. Pontosan azt kaptuk, amit vártunk és amire szükségünk volt” - fogalmazott Vámosi Gábor, a CornMill Hungary Kft. ügyvezető igazgatója.

—A 10 épület a DAV védjegyének számító HSV500 íves elemekből áll. A szerkezeti minőségű, tűzihorganyzott acéllemezek rasztermérete 514 mm, a lemezvastagság és a geometria pedig a statikai analízisek során méretezhető. Az ezzel a technológiával készülő, egyedülállóan kedvező kivitelezési költségű csarnokok önhordók és csavarmentesek, ami a 100 százalékban szabad belső teret és a beázásmentességet is garantálja.

—A projekt főbb paraméterei:

- összes nettó alapterület: 13.983 m²,
- teljes tárolókapacitás: 41.947 tonna.

—További volumenadatok:

- 15.500 m³ földmunka, 22.000 m² geotextília és georács,
- 9.500 m³ kőagyazat, 4.800 m² térbeton,
- 6.750 m³ bedolgozott beton, 380 tonna horganyzottlemez-alapanyag, 346 tonna betonacél.

—A mocsaras talaj miatt a tárolóknál speciális alapozásra volt szükség, amit a cég 1480 darab állócölöp segítségével valósított meg, bizonyítva, hogy jelentős mérnöki tudására, két évtizedes tapasztalatára és saját kapacitásaira építve képes megoldani minden kihívást.

—A kivitelezés összesen 10 hónapot ölelt fel, de a megbízó a már kész létesítményeket menet közben folyamatosan birtokba vehette. A projekt eredményéről sokat elmondanak a CornMill Hungary Kft. ügyvezető igazgatójának szavai: „A mai bizonytalan világban meg kell becsülni, ha egy megbízható, jó partnerre talál egy cég. Mi is ezt tesszük, hiszen az első ütem sikeréből kiindulva 8 újabb terménytároló építésével bíztuk meg a DAV Mérnöki Kft.-t!” (x)

- 01 A 10 darab nagyméretű terménytároló HSV500 íves elemekből készült - a szerkezeti minőségű, tűzihorganyzott acéllemezek rasztermérete 514 mm
- 02 A mocsaras talaj miatt speciális alapozásra volt szükség, amit 1480 darab állócölöp segítségével valósítottak meg

GYÁRTÓ |
DAV Mérnöki Kft., Rácalmás

Európa első számú kapu- és ajtógyártója



- Garázkapuk és bejárati ajtók



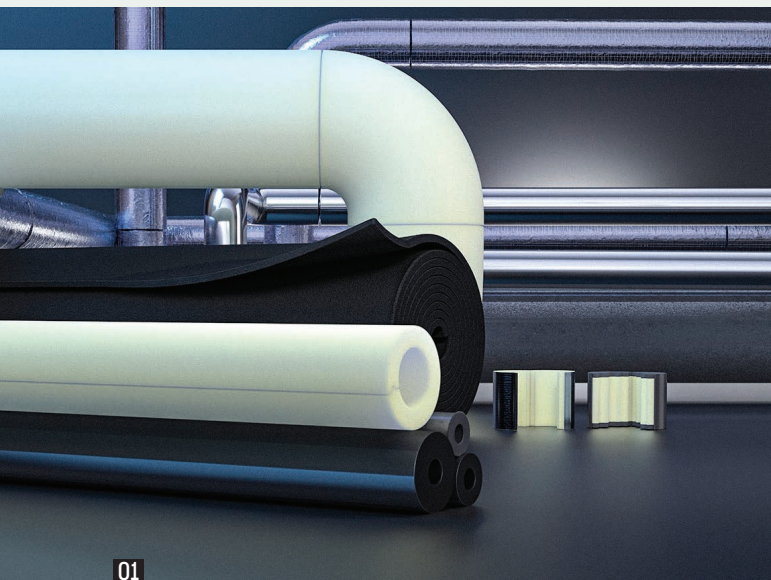
- OD intézményi acél-és nemesacél ajtók



- Ipari kapuk és meghajtások

ANTIBAKTERIÁLIS ADALÉKKAL GYÁRTOTT SZINTETIKUS KAUCSUK

OLASZ TRÓNKÖVETELŐ AZ ÉPÜLETGÉPÉSZETI SZIGETELŐANYAGOK KÍNÁLATÁBAN



01

Az Evocell IT-flex szintetikus kaucsukot 2021-től antibakteriális adalékkal gyártják, így a magyar piacon egyedüli alternatívájává vált a forgalomban lévő antibakteriális kaucsuknak. Prémium minősége, kedvező ára pedig kiváltotta a tervezők, kivitelezők elismerését.

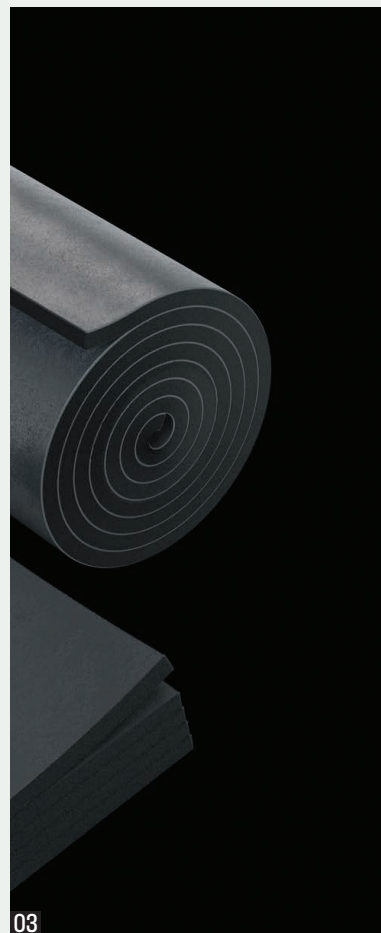
—Az Evocell IT-flex felhasználható az ipari hűtés, klimatizálás, légtechnika területein pluvia, páradiffúzió ellen, illetve alkalmazható hőszivattyúrendszerek, tűzvízvezetékek, használati hideg- és melegvíz-vezetékek hőszigetelésére, -45 és +110 °C közötti rendszerekhez. Tűzállósága, füstképződése BL-s2 d0, ami a szintetikus kaucsuk szigetelőanyagok között nagyon kedvező. Magas hő hatására zsugorodik, nem csepeg és önkioltó.

—Az Evocell csőhéj hidegben rugalmas marad, nem keményedik, nem reped meg, így a présidomokra könnyen felhúzható. 6, 9, 13, 19, 25, 32 mm falvastagsággal készletről kapható, 40 és 50 mm falvastagsággal megrendelhető. A csőhéj 6-160 mm-es átmérőtartományban készül.

—A lapok 6, 9, 13, 19, 25, 32 mm vastagsággal készletről kaphatók, 40, 50 mm vastagságban rendelhetők. Az öntapadós, üvegszálal alumínium, illetve petfóliás alumíniumrétegű lapok beltéri alkalmazásra készletről állnak rendelkezésre. Az UV- és madárcsipkedés-álló, Cover fóliával ellátott, külső téren alkalmazható változat is készletről kapható. 2022. március elején új Evocell kaucsuklapok kerültek forgalomba, melyek alkalmasak az esővízrendszerek kültéri szigetelésére. Ezek a termékek sima és öntapadós változatban (saját anyagából készült ragasztószalaggal) érhetők el.



02



03

—Az Evocell&Mobius termékek hazai forgalmazója, az Isoflex Kft. folyamatosan jelentős raktárkészletet tart fenn mind csőhéjakból, mind tekerces lapokból, így a legnagyobb hazai projektekre is azonnali szállítást vállal. A tervezők munkáját a cég kalkulátorral segíti.

- 01 Az Evocell IT-flex felhasználható az ipari hűtés, klimatizálás, légtechnika területein, illetve alkalmazható hőszivattyúrendszerek, tűzvízvezetékek, használati hideg- és melegvíz-vezetékek hőszigetelésére
- 02 Az Evocell csőhéj hidegben rugalmas marad, nem keményedik, nem reped meg, így a présidomokra könnyen felhúzható
- 03 Márciustól az esővízrendszerek kültéri szigetelésére alkalmas kaucsuklapok is kaphatók

GYÁRTÓ |
Isoflex Kft., Székesfehérvár

**AZ IGAZÁN KÉNYELMES ÉS TARTÓS OTTHONOK
KIALAKÍTÁSÁHOZ VÁLASSZA A LEGJOBB
HŐSZIGETELŐ RENDSZERT!
HOZZA KI ÖN IS A MAXIMUMOT A HŐSZIGETELÉSÉBŐL!**



Mindenki javítani szeretné otthona energiahatékonyságát, de ehhez fontos megtalálni a megfelelő, környezetbarát termékeket a hosszú távú védelem biztosítása érdekében. A Mapetherm hőszigetelő rendszer a legjobb választás a jó közérzet megteremtésére, energiát takarít meg, így épületeink nyáron hűvösek, télen melegek maradnak.

MAPEI. MÁR ELSŐRE VÉGLEGESEN.

További információ: www.mapei.hu

 **MAPEI**[®]
RAGASZTÓK • FUGAZÓK • ÉPÍTÉSKÉMIAI TERMÉKEK



KÖRNYEZETTUDATOS HOMLOKZATOK

AZ ÜVEGGYAPOT TÁBLÁK NEMCSAK KIVÁLÓ HŐSZIGETELŐK, HANEM HANGSZIGETELŐK IS

Üveg ásványi alapú homlokzati szigeteléssel nemcsak az épületek energetikai teljesítménye, de a külső falak hangszigetelő képessége is javítható.



—A külső falakon át kialakuló hővesztés egy átlagos családi háznál elérheti akár az épület teljes hővesztésének 35 százalékát is, ezért az épületek külső falait megfelelő vastagságú és minőségű hőszigeteléssel kell ellátni. Az Országos Tűzvédelmi Szabályzatban leírtakkal összhangban egyre jobban előtérbe kerül a nem éghető anyagok alkalmazásának előírása. Napjainkban ez már számos alkalmazási területen – így a homlokzati szigetelések tekintetében is – elengedhetetlen szempont. Az egyik leggyakrabban alkalmazott megoldás a vékonyvakolatossal kialakított külső homlokzati szigeteléssel ellátott épületfal, amely jól megválasztott szigetelőanyag beépítésével nyáron jelentős hővédelmi funkciót lát el az épület belső tereinek felmelegedés/túlmelegedés elleni védelmében. Napjainkban azonban mindez nem mindig elég: egyre gyakrabban felmerülnek az épület külső falszerkezetének lég- hanggátlás-növelésével kapcsolatos igények is. Olyan szigetelőanyagokra van tehát szükség, amelyeknek nemcsak hőszigetelő képessége kiváló, hanem hangelnyelő tulajdonságai is megfelelőek.

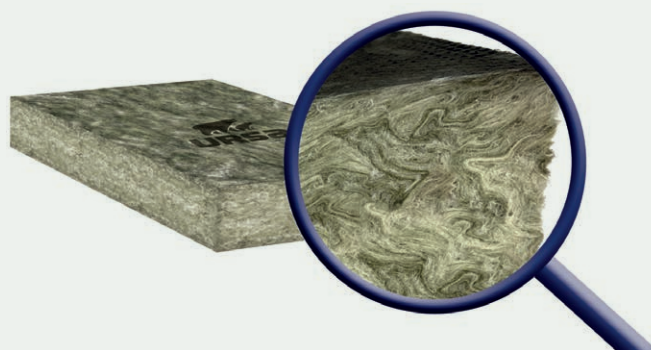
ÚJ TECTONIC-TECHNOLÓGIA

—Homlokzatok szigetelésére régóta ismertek már a jól bevált vakolható és átszellőztetett kőzetgyapot megoldások. Ezek hangszigetelő tulajdonsággal is kiegészített alternatívájaként az URSA üveggypapot alapanyagból új technológiával egyedülálló minőséget hívott életre. Az új termék neve onnan ered, hogy a fenntartható URSA TECTONIC ásványgyapot táblák keresztmetszetében látható szálszerkezet mintája hasonló a tektonikus gyűrődésekhez, melyeket a Föld belső erői hoznak létre a felszín alatt. A magyar és európai piacokra gyártott, hidrofobizált felületű – azaz vakolat hordására tökéletesen alkalmas – „tektonikus” ásványgyapot lapok a nem éghető tűzvédelmi osztályba tartoznak. Egyedülálló szigetelési teljesítményüket a szálak különleges gyűrűvel létrehozott struktúrájának köszönhetik.

—Kiemelt fontossággal bír, hogy az új, vakolható URSA termék nem kőzetgyapot alapú, hanem üveggypotból készül, forradalmian új technológiával. Az alapanyagot azért olyan fontos hangsúlyozni, mert ezek a kedvezően

alacsony (0,035 W/mK) deklarált hővezetési tényezővel rendelkező üveggypot táblák éppen összetételük okán rendelkeznek nemcsak kiváló hőszigetelő képességgel, hanem remek hangszigetelő képességgel is.

—A szálak rétegelválási szilárdsága a rendezetlen üvegszálszerkezetnek köszönhetően kitűnő – amely igény függőlegesen rögzített szigetelőtáblák esetében kulcsfontosságú. A nagy testsűrűségű ásványgyapot táblák könnyed eleganciával hordozzák az installálásukhoz szükséges ragasztót, tolerálják a dübelezt és elbírják a vakolatot, mivel nyomószilárdságuk is nagyon jó. Rendkívül előnyös tulajdonságuk, hogy érzéketlenek a téli-nyári hőingadozásra, nincs hőtágulásuk, hiszen alaktartásuk kiváló és hő hatására sem zsugorodnak.



—A nyitott szálszerkezetű, páraáteresztő URSA TECTONIC szigetelőtáblák épületek vakolt homlokzati szigeteléseként beépítve optimális teljesítményt nyújtanak, ezenfelül pedig egészségbarát és környezetbarát mivoltuk végképp elsődleges választássá teheti őket ezen az alkalmazási területen.

—Természetesen a lábazat szigetelése is hozzátartozik egy épület homlokzatának maradéktalan szigeteléséhez. Ilyen célra ajánlott a járda szintjétől minimum 30 cm – optimálisan 50 cm – magasságig felvezetve az URSA XPS PLUS elnevezésű, fagyálló, csekély vízfelvételű, nagy mechanikai ellenálló képességű zárt cellás extrudált polisztirol hőszigetelő táblát alkalmazni.

—A józan ész és a szigorú épületenergetikai követelmények is mind azt diktálják, hogy fordítsunk kellő figyelmet az épületek külső falszerkezeteinek hőszigetelésére. A több funkciót egyszerre betöltő URSA TECTONIC ásványgyapot szigetelések megfelelő körültekintéssel beépítve hosszú távú biztonságos komfortot kínálnak számunkra épületeinkben. (x)



GYÁRTÓ |
URSA Salgótarján Zrt.
www.ursa.hu



STYLECRETE

több, mint beton....

TÖBB, MINT BETON...

A beton térhódítása folyamatos és növekvő, melyhez igazodik a márka is, rengeteg lehetőséget biztosítva a legkülönbözőbb felületek és formák megvalósításához. A beton formázhatósága, felületi megjelenésének nemessége és ezerféle struktúrája, valamint magas szilárdsága szinte korlátlan lehetőségeket nyújt.

 Vedd fel velünk a kapcsolatot:
INFO@ARGOMEX.HU

TERMÉKEINK

- ✓ Homlokzati kéregpanelek
- ✓ Térbútorok
- ✓ Térelemek
- ✓ Vasúti esőbeállók
- ✓ Térburkolatok

 További információk:
WWW.STYLECRETE.HU



CPR adattár

A 275/2013. (VII. 16.) Korm. rendelet szerint

MÁR A TERVEZŐ A FELELŐS

az épületbe kerülő építési termékek műszaki teljesítményéért!

Csak az érvényes magyar nyelvű teljesítménynyilatkozat alapján szabad terméket betervezni!

A jogszerű, szakszerű és gyors termékkiírásban **INGYENES** segítség a

CPR.HU



- ✓ kereshető, szűrhető adatbázis a gyártók teljesítménynyilatkozatai alapján
- ✓ cégek és szakmai szövetségek termékkiírási ajánlásai
- ✓ a jogszabálynak megfelelő, kinyomtatható termékkiírási dokumentáció

PÁRVÁLASZTÁS

ÚJ SZEMÜVEGEN KERESZTÜL

A NAPELEMES TETŐCSERÉP TELJESEN BELESIMUL A TETŐ SÍKJÁBA

Átalakuló gazdasági viszonyok, nyersanyagellátási bizonytalanságok, változó környezeti tényezők és társadalmi igények. Az alkalmazkodás, a tudatos választás elengedhetetlen ahhoz, hogy biztonságban tudjuk beruházásainkat. Éppen ezért szükséges új megközelítésben nézni a tetőkérdést is. A hazai, piacvezető gyártók szerepe most még inkább felértékelődik.



—Amikor házfelújításba vagy új ház építésébe kezdünk, elképzeléseink megvalósítása közben számtalan szempontot kell figyelembe vennünk: funkcionalitás, időtállóság, külső. A tető kialakítása önmagában is megannyi kérdést vet fel, a megfelelő alapanyag, típus, forma, szín is rengeteg utánajárást igényel, emellett a minőség, a gyártó megbízhatósága, háttere, elérhetősége, rugalmassága szintén komoly kritérium.

—Hosszú távra csak olyannal érdemes tervezni, aki már többször bizonyított. A Terrán Tetőcserep Gyártó Kft. több mint 100 éve van jelen a családok, valamint a mesteremberek életében. A cég szolgáltatásaival és a termékekre vállalt garanciákkal kétségek nélkül vághatunk bele a munkálatokba, ezenfelül – a hazai háttérnek köszönhetően – a tetőcserepek és kiegészítők elérhetősége is egyszerűbb, azok az ország számos építőanyag-kereskedésében megtalálhatók. A vállalat emellett több platformon és jó néhány alkalmazással segíti a tájékozódást, döntéshozatalt, a szakemberek munkáját.

—A Terrán fejlesztéseit jelentősen meghatározza a cégcsoport zöld gondolkodásmódja. Fenntarthatósági törekvéseit jól érzékelteti a GoGreen elnevezésű kezdeményezés is, amely mentén a tetőcserepgyár hétköznapi életére nagymértékben hatással vannak a környezetvédelmi irányelvek. A Generon napelemes tetőcsereppel pedig új kategóriát teremtettek az építőipari, valamint a szolártechnológiai szegmensben egyaránt.

—A hazai és nemzetközi szinten is elismert fejlesztés egyedülálló megoldást kínál azok számára, akik zöldebb életet szeretnének kialakítani, de az esztétikus megjelenést is fontosnak tartják. Az elmúlt évek pozitív



tapasztalatai és a közel 250 Generon rendszerrel fedett otthon és középület bizonyítja, hogy a termék magabiztosan megállja a helyét a nap alatt. A klasszikus napelemek rögzítésével ellentétben a felhelyezéséhez nem szükséges megbontani a héjazatot, így a tető védelmi funkciója a teljes tetősíkon stabil és egyenletes marad. Ráadásul kompatibilis a gyártó Zenit és Rundo tetőcserepeivel, így azok számára is jó választás, akik csak később tervezik otthonuk energetikai korszerűsítését, de már most szükségessé vált a tetőcsere.

- 01 A Terrán Generon hatékonyságban és teljesítményben is felveszi a versenyt a klasszikus szolár panelekkel
- 02 A napcellákat speciális módon integrálják az egyes tetőcserepekre
- 03 A hazai gyártásnak köszönhetően bármilyen kérdés, esetleges probléma esetén könnyen és gyorsan elérhető a megoldás

Terrán Tetőcserep Gyártó Kft., Bóly

„Képtelen vagyok követni,
hogy mikor milyen
építési jogszabály változik...”

„Rengeteg időm elmegy
azzal, hogy megtaláljam a választ
építési jogi problémáimra...”



„Bizonytalan vagyok,
hogy milyen jogszabályra hivatkozzam
építési jogi vitámban...”

„Tartok tőle, hogy egyszer
bírságot kapok vagy nem fizetik ki
a munkámat, mert nem ismerem
valamilyen jogszabályt...”

ITT A SEGÍTSÉG:



ÉPÍTÉSI § JOG

PONTOSAN, EGYSZERŰEN, KÖZÉRTHETŐEN

- értesítés minden fontos építési jogi változásról
- közérthető, gyakorlatias magyarázatok a jogszabályok értelmezéséhez
- pontos hivatkozások a hatályos jogszabályokra



www.epitesijog.hu



A PORTÁL HASZNÁLATÁVAL

- ✓ naprakészen tájékozódhat az építési jog dzsungelében
- ✓ értékes mérnökórákat takarít meg a gyors információszerzéssel
- ✓ elkerülheti a fölösleges jogvitákat és bírságokat

Időben értesítjük Önt a jogszabályváltozásokról – iratkozzon fel
az **INGYENES változásértesítőre!**

Tájékozódjon az **ELŐFIZETÉS lehetőségéről és előnyeiről** az Építésijog.hu
oldalon!



Most **10 SZÁZALÉK ENGEDMÉNYT** kaphat az
előfizetés árából, ha ezen az oldalon rendeli meg:
<https://epitesijog.hu/elofizetes10szazalek>
és az űrlapon beírja ezt a kódot: SZL-2111-03

METRÓ-VÍZSZIGETELÉS

SZAÚD-ARÁBIA FŐVÁROSÁBAN

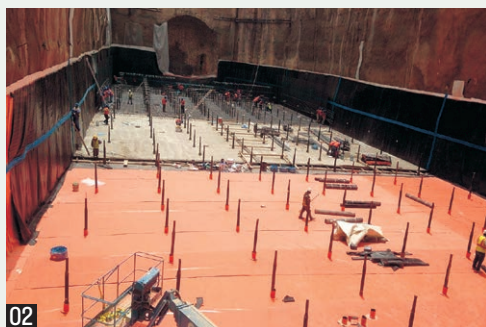
Szaúd-Arábia fővárosa, Rijád egyik lenyűgöző fejlesztése a Riyadh Metro, a legnagyobb városi tömegközlekedési rendszer. A 6 vonalból álló gyorsforgalmi rendszer teljes hossza 176 km, 85 állomással, melyek közül a Qasr Al Hokm/Downtown Stationt a norvég Snøhetta tervezőstúdió tervezte, míg a nyugati állomást az Omrania építészeti stúdió - ez az állomás egyben csomópontként is működik majd, egy négyszintes állomással és egy kétszintes mélygarázzsal.

szalaggal 200 m²-es szektorok készültek. A szalagba Idrostop Multi 11 injektálható tömlőt helyeztek. Ez azt hivatott biztosítani, hogy a betonöntés során az esetleges réseket ki lehessen tölteni Microcem 8000 mikrofinom hidraulikus kötőanyaggal. Ez garantálta, hogy bármelyik szektorban hatékonyan csökkenthető legyen a szivárgás.

—A második kihívás egy olyan rendszer kidolgozása volt, amely lehetővé teszi a vízszigetelés javítását sérülés esetén. Kétrétegű rendszer készült Mapeplan TU S 20 és Mapeplan PVC Protection 15 lemezekkel. A két lemezt



01



02



03

—A Mapei már a tervezési szakasztól részt vett az építési projektben. A vállalat műszaki személyzete szorosan együttműködött a tervezőcsapattal egy olyan vízszigetelő rendszer kifejlesztésében, amely megfelel az összes speciális követelménynek, és közvetlenül a helyszínen alkalmazható.

—A projekt több szempontból is egyedülálló. A föld alatti állomások mind a talajvízszint alatt vannak, néhányuk 36-40 m mélységben. A talajvíz szennyezett és erősen sós. Mivel az állomásokat a város rendkívül zsúfolt részein építették, a földet megtámasztó résfalak építésére volt szükség, mielőtt a földkiemelést megkezdhették volna. Ez azzal párosult, hogy az összes falat és alaplemezt a betonba épített feszítőhorgonyok tartották a helyükön. A horgonyzásnak az volt a célja, hogy megakadályozza, hogy a talajvíz nyomása megemelje az építményt a munkálatok befejezése után. Olyan vízszigetelési rendszerre volt szükség, amely lehetővé teszi a több száz horgony szivárgás nélküli kialakítását.

—A Mapei technikusai különféle vízszigetelési megoldásokat javasoltak a különböző műszaki kihívásokra. Az első kihívás az volt, hogy a vízszigetelő termékek megfeleljenek a szerkezet 120 éves tervezett élettartamának. A Mapeplan TU S PVC-P lemezen sikeresen végeztek gyorsított öregedési tesztekkel, melyek igazolják a várható élettartamot. A Mapeplan TU S lemezt lazán fektették a szerkezet köré, és rugalmas Idrostop PVC bordás

a szektorok széleinél egymáshoz hegesztették, hogy szivárgás esetén lehetővé váljék a két réteg közötti injektálás. Ennek elősegítésére minden szektorba 5 darab Mapeplan Injektáló szelepet építettek be, melyek az egyes szektorok teljes kitöltését biztosítják. Ezeket a szektorokat végül Mapegel UTT akrilgyantával töltötték fel. Ez a gyanta vízzel érintkezve gélesedik, majd megduzzad, távol tartva a vizet a szerkezettől.

—Az alaplemezen és a támfalakon áthatoló feszítőhorgonyok óriási kihívást jelentettek a tervezőknek a vízszigetelő rendszer elhelyezésekor. Egyedülálló megoldást találtak ezeknek a horgonyoknak a kezelésére. A szigetelő gallérok Mapeplan TU S 20 lemez felhasználásával készültek. Ezeket a gallérokat egyharmad részig Mapegel UTT hidrofíllal töltötték fel. A gallérokba ezután Planigrout 300 ME PCT szabadon folyós epoxihabarcstól töltötték, hogy a Mapegel UTT duzzadó hatását megakadályozzák.

—Ezt a megoldást a horgonyok tömítésére használták a metróvonal összes állomásán, beleértve a King Abdullah Financial District nyugati állomást és a Qasr Al Hokm belvárosi állomást. A munka lassú és időigényes volt, de tökéletes megoldást kínált a horgonyokon keresztüli szivárgás megállítására.

01 Az egyedülálló projektnél mindegyik föld alatti állomás a talajvízszint alatt van, néhányuk 36-40 m mélységben

02 Olyan rendszerre volt szükség, amely lehetővé teszi a vízszigetelés javítását sérülés esetén

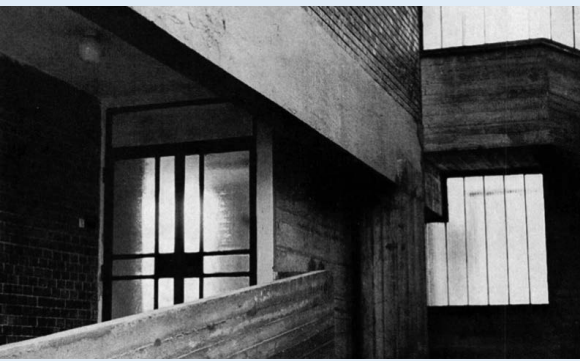
03 Az alaplemezen és a támfalakon áthatoló feszítőhorgonyok óriási kihívást jelentettek a tervezőknek a vízszigetelő rendszer elhelyezésekor

04 A nyugati állomás, a King Abdullah Financial District

04

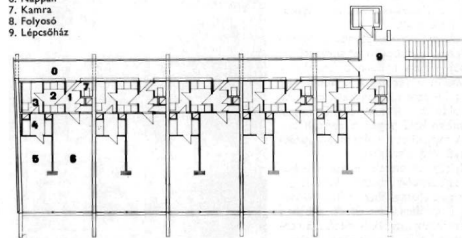


GYÁRTÓ |
Mapei Kft., Budaörs



Általános emeleti alaprajz, 1: 300

1. Előszoba
2. Konyha
3. Fürdőszoba
4. Gardrób
5. Kis szoba
6. Nappali
7. Kamra
8. Folyosó
9. Lépcsőház



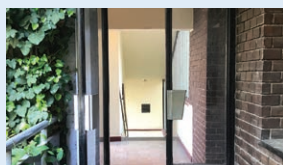
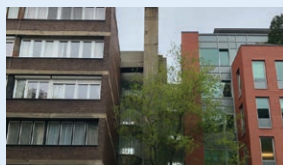
AKKOR / A KÖZTI-s nagy munkák interregnumában a Budapesti Városépítési Tervező Vállalatban készítette el Jánosy György és (szinte minden korabeli munkájában társa) Hrecska József a rendezés alatt álló terület kezdő új elemét. A tömbbelső szabadon tartó beépítés az észak-déli irányú utca mentén déli végével egy modern sarokházhoz csatlakozott, míg a másik végén (visszalépve, az utcát szélesítve) egy még meghatározatlan ház fogadására volt alkalmas. Ezen szabadon álló végén a lépcsőház, liftakna, központifűtés-kémény toronycsoportjának vertikális tagoltsága érvényesült, mely karakteres elem markánsan billentette ki az alapvetően szabályos kompozíciót, ellenpontozta a lakások késő modernista zárt kubusát. A lapostetős, udvari függőfolyosós rendszerű szövetkezeti társasház emeleti lakószintjein öt-öt azonos alapterületű kétszobás lakás jött létre. A gazdaságos méretű helyiségek szekciókba foglalva helyezkedtek el: az udvari függőfolyosó felőli oldalon fürdőszoba, konyha, kamra, míg a keleti utcai részen a két hosszúságú szoba. A földszinten házfelügyelői lakás, valamint egy önkiszolgáló csemegeüzlet foglalt helyet. A pincében a lakók tárolóegységei, valamint egy koksztűzelésű kazánteleg került kialakításra.

Az épület megjelenésében fontos szerepet játszik az anyagszerűség, az őszinte szerkezeti formálás, illetve a vasbeton esztétikája. Rátett díszítés helyett a homlokzati ornamentikát a látszó, nyers vasbeton födémegek, az üzletportálok ipari acélszerkezetei, valamint a szalagszerűen összefogott, feketére festett ablakok ritmikusága adja. A homlokzaton a vasbeton szerkezet mellett markánsan jelenik meg a klinkertégla, ezzel csempészve emberközeli és emocionális hangulatot a lakóház egyébként racionális és műszakias esztétikával komponált megjelenésébe.

MAI SZEMMEL

TÁRSASHÁZ A GYORSKOCSI UTCA 22-24. ALATT, BUDAPEST | (1966-1968)

ÉPÍTÉSZ |
JÁNOSSY GYÖRGY (1923-1998),
HRECSKA JÓZSEF / BVTV
SZÖVEG | FOTÓ |
Veres Zsuzsanna



ROVATSZERKESZTŐ |
Vukoszávlyev Zorán

MOST / A Gyorskocsi utca 22-24. lakóházat az elmúlt 50 évben finom patinával vonta be az idő. A nemes enyészetnek induló épület teljes mértékben számot tud adni korának építészeti, építőipari sajátosságairól, stílusjegyeiről. Szinte változatlan megjelenéséről és tereiről tisztán leolvashatók a tervezők őszinte modernista eszméi: a szerkezethűség, a sajátos anyag- és formaképzés, valamint a funkcionalista szemlélet. Az épület nem esett át nagyobb átépítésen, helyenként kisebb beavatkozások figyelhetők meg. A főhomlokzaton az eredetileg feketére festett fa, egyesített szárnyú ablakokat több helyen fehér, műanyag nyílászáróra cserélték, így a homlokzat mostani megjelenése bár tükrözi az eredeti elképzeléseket, mégsem tudja teljesen visszaadni az egykori tiszta és egységes képet. Az udvar felőli homlokzat karakterét adó monolit nyersbeton mellvédet lebontották, helyére szürkére festett, tömör paneles fémkorlát került. Ezzel a beavatkozással a nyers téglák és beton mellett egy újabb anyag jelent meg a homlokzaton. Távolról nézve a szürke szín és a tömör panelek miatt elsőre talán fel sem tűnik a változás, holott egy fontos koncepcionális elemétől fosztották meg az épületet. A ház északi oldalán létesült új beépítés tömege ránehezedik a vertikális tagoltságú közlekedőtoronyra, így az utca felől szemlélve az épület eme jellegzetes eleme alig észrevehető, pedig a beépítési koncepció egyik lényegi része a torony érvényesülése lenne. Közelebbről vizsgálva a nyersbeton falakat jól kivehető az építési technológia: a szaluzatnak használt deszkák körvonala és a fa erezetének részletei kirajzolódnak a beton felületén, és a mai napig őrzik a ház építésének történetét. Egy őszinte késő modern ház funkcionalista optimizmusát.

Torma, Tamás: Block of condos x Residential par = High rise apartments
MASS HOUSING ESTATE HIGH RISE APARTMENTS?

Citation: Metszet, Vol 13, No 2 (2022), pp 14-21,

<https://doi.org/10.33268/Met.2022.2.1>

Received: 14 March 2022

Accepted: 08 April 2022

Published: 25 April 2022

Abstract: FLATCO APARTMENTS, BUDAPEST, HUNGARY; ARCHITECTS: ZSOLT HAJNAL and PÉTER KENDELÉNYI

Mass housing estate or vertical housing estate, is this the new way to describe urban apartment blocks, or another form of advertising slogan? Developed for the rental market this project provides housing, car parking, commercial and co-housing facilities within close proximity to the city centre. The design being aimed at a younger target group, 20-35 years of age, looking for premium quality lifestyles and amenities. Time will tell if this social urban project succeeds in meeting the requirements of medium-term private investors and how it might impact the cityscape.



01

BÉRTÖMB × LAKÓPARK = APARTMANHÁZ

A FLATCO APARTMANHÁZA FERENCVÁROSBAN | BUDAPEST

Már a megnevezéssel is zavarban vagyunk, hiszen mi is ez?

Tömeglakópark, amit nevezünk most inkább függőleges lakóparknak? Apartman magasház, amely a Közvágóhíd romjain kialakuló 21. századi lakógyár túloldalán egy innovatívabb alternatívát mutat?

—A helyszín is meglehetősen billegő, hiszen egyrészt ott járunk, ahol a valahai Közvágóhíd mögött már most is rosszpélda-számba menő épülettelevény jött létre (és a szorosan vett vágóhídi terület még be sem épült...), másrészt viszont csak körül kell nézni itt, hogy lássuk, Középső-Ferencváros leggyorsabban fejlődő részén vagyunk. [1] A Duna innen tízpercenyi sétára van – igaz, elkerítve és magasparttal fogad –, a környéken egyre-másra tűnnek el a volt malmok és ipari épületek, miközben irodaházak és új épületek nőnek ki az egykori rozsdáövezet területén.



- 01 Egy volt malomövezetben földszintes családi ház és gyártelep szomszédságában - környék az átváltozás ideiglenességével
 02 A négyosztátú tömböt közepén - a teremgarázs felett - zárt belső tetőkert, zöld és közösségi tér tagolja

ÉPÍTÉSZ |
Hajnal Zsolt, Kendelényi Péter

FOTÓ |
 Dragon Tamás, Juhász Norbert

SZERZŐ |
 Torma Tamás

—Ha első pillantásunkkal mérjük fel a Flatco tavaly átadott Bárd apartmanházát, látszik, hogy méreteivel alkalmazkodik a környékre jellemző boomhoz. A második, alaposabb körbepillantás pedig arra is ráébreszt, hogy ugyan itt is fontos az elérhető legnagyobb hasznosítható és kiadható lakónégyzetméter, de lehet ezt másképpen is, mint a Vágóhíd utca túloldalán.

—Már az apartmanház ötlete maga is kellően innovatív. Ugyan a beruházó reklámszlogenje szerint Budapest ingatlanpiacán a második világháború óta nem volt ekkora durranás, hiszen a Bárd utcai apartmanház a főváros legnagyobb, magántőkéből épült függőleges lakóparkja lett, de elég egy köruglizás, hogy lássuk: a bérlakáspiacon ma ez a friss és turbulens siker.

—Egy tízemeletes épület, amelynek az összes lakása (és üzlethelyisége, illetve parkolóhelye) hosszú távú kiadási céllal épült. A lakóterek közül 30 négyzetméteres stúdiók ugyanúgy választhatók, mint száz négyzetméteres, négy hálószobás lakások.

—Ugorjunk most egyet térben és időben: a tavalyi Budapest 100 egyik slágerépülete Budán a Statisztikai Hivatallal szemben álló sarokház volt [2; 3]. A Keleti Károly utca 9. számot viselő, hatemeletes óriásépület trapéz alakban áll a Keleti Károly utca és a Bimbó út sarkán – ez volt a város első modern szállodabérháza. 1928–29-ben épült afféle angolos boardinghouse-ként, ami akkoriban abszolút újdonságnak számított idehaza. Újítása abban állt, hogy a privát lakóterek mellé a havi bér ellenében komplett szolgáltatáscsomag járt portaszolgálattal, központi mosó- és szárítóhelyiségekkel,

01



03

a földszinten kávéházzal és étteremmel, ahonnan akár a saját lakóterükbe is rendelhettek étkezést, mivel az éttermet ételfelvonó kötötte össze az emeleti szobák tálalóhelyiségeivel. Az emeleti hallból minden szinten közös társalgók és olvasófülkék nyíltak, a lakóegységek a másik oldalon félkörben helyezkedtek el. Ma már kevesen tudják, de az akkori beruházó, egy vállalkozó kedvű gróf, bizonyos Mailáth József villaszerű bérházakkal bővítette tovább vállalkozását a Keleti Károly utcában: a négyszer négyemeletes, nagyvonalúan tervezett ikerbérházsor (a Majláth-házak) lakásai máig az ingatlanpiac prémium slágerei. A teraszok alá beépített üzletsorban trafik, fűszer- és csemegekereskedések működtek, szabó- és cipészműhelyek vagy éppen fodrász szolgálta ki a lakókat.

—És akkor vissza Ferencvárosba, a Bárd utcába. A Flatco 256 lakásos apartmanházát a Hajnal Építésziroda tervezte. A környéken még minden nagyon friss és átváltozóban van, vagy épp az átváltozás ideiglenességét viseli magán. Szemben még földszintes sarokház áll a régi idők tanújaként, és maga a Bárd utca is

macskaköves maradt – miközben zsákutca is (délre, a Vágóhid utca felé), mivel az utca végét egy csokigyár épülete és ipartelepe zárja le.

—A Flatco apartmanház négy blokkból, egy nyolc- és egy tízemeletes egységből áll. Aki ismeri az építésziroda korábbi, nagy lakóházas projektjeit, nem lepődik meg a jellegzetességeken, az óriás homlokzatok tagolásán – amely enyhíti a monumentális tömeghatást –, a lépcsőházak egyterű előterein, az épület méreteihez méltó hangsúlyt kapó főbejáratokon. A két főbejárattal (egyik a Bárd, másik a Nádasdy utca felől) itt is impozáns, két emelet légtérét fogja egybe, megidézve az újlipótvárosi nagypolgári Bauhaus lépcsőházi előtereit.

—De ami igazán hatásos, az a tömegelosztás: ahogy a tömb középső részén – a teremgarázs felett – zárt belső tetőkertet alakítottak ki, így a négyoszttatúvá váló épület kisméretű zöld és közösségi teret kapott, amely a lakók közös összeföveteleinek is helyet adhat. Az épületegyütttest közepén a jól átlátható üveggözkölkedő

03

02
04



04

osztja darabokra, ugyanakkor össze is köti őket, hiszen a szellős és nagyvonalú közlekedő-csatorna az együttes főtengelye.

—A földszinten itt is többfunkciós közösségi terek szolgálják ki a lakókat edzőteremmel, közösségi nappalival, biliárd- és játékszobával. A klubhelyiségben közösségi konyharész is van, de ottjártamkor több fiatal is a kanapékon „home office-olt”. A 256 lakást második generációs okosotthon-rendszer, mennyezeti hűtés-fűtés szolgálja ki (ez saját fejlesztés: a Metrodom Dual Eco hőlégszivattyús rendszer klíma és fűtőtestek helyett a lakások mennyezetében adja le a hőt, illetve fűt vagy hűt), a legfelső szinten pedig teljesen berendezett lakások találhatók.

—A hagyományos építészeti, építészesztétikai leírás kissé már félrevisz az ehhez hasonló lakáskonglomerátumoknál. Szemérmes és gyakran teljesen alaptalan lakóparknak hívni őket; a szakma sokkal szívesebben foglalkozik az ún. emberi léptékű, egyedi házakkal, miközben alapvetően ez az üzleti terület mozgatja az újlakás-piacot. Már csak a méretei miatt is látványos, de a legtöbb hasonló beruházásnak még sincs önálló esztétikája, rosszabb esetekben mindössze annyi érezhető, hogy szeretnének minél több hasznos négyzetmétert nyereségesen értékesíteni. Itt már észrevétlenül a szociológiába és urbanisztikába csúszunk át: vajon a központi (városi vagy állami) víziók – és szabályozás – híján csak a középtávú magán-beruházói érdekek alakítják a városképet?

—Ilyen megfontolásból is néztem ezt a Bárd utcai házat, ahol egy sikeresnek tűnő üzleti konstrukció találkozik egy kipróbált, a szegmenst jól ismerő, prémium építészirodával. Az apartman konstrukció ugyanis igen sikeresnek látszik, hiszen az épület átadásáig már szinte

03 Az erkély- és korlát-elemek horizontális ritmusdinamikája már felismerhető stíluseleme az építészirodának

04 Lakópark, lakáskonglomerátum? A szakma és a szabályozás szemérmesen alig foglalkozik ezekkel, pedig arculatával és méreteivel leginkább ma ez alakítja a városképet



05

A Bárd Apartmanházat a Flatco zászlóshajóprojektjének tekintjük, hiszen az épület tökéletesen megtestesíti azt a modern, városi életérzést, amelyben hiszünk. Célunk, hogy ezt bemutassuk és elérhetővé tegyük a Budapesten lakást bérlőknek. Nagyon szeretjük a lakópark elegáns és praktikus felépítését, a tágas, fényárban úszó előtereket, az épület két szárnya között megbújó zöld kertet, és persze a világos és kényelmes kialakítású lakásokat. A lakásokat négy eltérő színvilágban rendezték be lakberendezőink, így az érdeklődők a méret és szobaszám mellett a saját stílusuknak megfelelő színvilágú és hangulatú apartmantípusokból választhattak. Bár a kezdetektől tisztában voltunk azzal, mennyire jól sikerült a projekt, mégis meglepetésként ért minket az a hatalmas érdeklődés, amely az épületet övezte. Gyakorlatilag az összes lakás bérlőre talált, még mielőtt a használatbavételi engedélyt megkaptuk volna.

Külön öröm volt látni, ahogy az átadás után az épület megtelt élettel. A vegyes funkciójú klubszoba hatalmas népszerűségnek örvend a bérlők között, folyamatosan használatban van. A lakók esténként együtt biliároznak, csocsóznak, vagy körversenyeket rendeznek az Xbox szobában, mások edzenek a konditeremben, vagy pizzáznak a közösségi konyhában.

Ha ki kellene emelni, hogy mire vagyunk a legbüszkébbek a Bárd Apartmanház kapcsán, az a Flatco közösségformáló ereje. Fantasztikus látni a Facebook-csoportunkban, hogy a bérlőink mindenben segítenek egymásnak, rendezvényeket szerveznek, vagy épp gyűjtést rendeznek az ukrainai menekülteknek. A Bárd Apartmanház volt az első olyan projektünk, ahol a Flatco a tulajdonosa és az üzemeltetője is a teljes épületnek. Kicsit több mint fél év után elmondhatjuk, hogy nagyon sikeresnek bizonyult ez a modell, és már dolgozunk a következő hasonló lakóparkunkon a 13. kerületben a Teve utcában. | **Jacoby Márta** (Flatco Real Estate Kft.)

az összes lakás elkelt, a bérlők egyharmada külföldi, ezek között egy koreai cég 40 lakást bérelt ki itt a dolgozóinak. A konstrukció ráadásul főleg a fiataloknak jön be, a Bárd utcai lakók 72%-a is 35 év alatti.

—A Hajnal Zsolt és Kendelényi Péter vezette építésziroda pedig már több helyen szerzett komoly tapasztalatokat arról, hogyan lehet ilyen nagy lakóegyütteseket látványosan telepíteni. A budai Kapás utcában két évtizede egy 80 lakásos társasházsort kellett a keskeny, hosszú telek miatt az utcára merőlegesen elosztani,

05

15 éve a „nyócker” egyik megújuló utcájában (Futó utca) a függőfolyosók belső szellemét kombinálták a teremgarázs tetejére telepített zölddel. Ez a megoldás később is vissza-visszatért, például a nemrég a budai Csalogány utcában elkészült többfunkciós épület esetében, ahol a lakás- és irodaházban alulra egy Lidl áruház került, miközben annak a bizonyos zöld belső udvarnak az elhelyezése a szomszédos bölcsőde benapozását is meghagyta.



06

Rajongunk Budapest barnamezős területeiért! Élen járunk a városi szövet megújításában a kompakt városmodell elvei szerint. A Metrodom cégcsoport egy újabb funkcióváltó programot valósított meg. Egy kiskereskedelmi cég raktárként és irodaként használta a volt MATÁV kapcsolóközpontot a Középső-Ferencvárosban, melyet 2018-ban vásároltunk meg. Az alacsony, jellegtelen szürke épület elbontása után egy három utca által határolt nagyon jó adottságú telken kezdhettük meg a fejlesztést. Régi álmunkat valósítottuk meg, amikor a II. világháború óta eltelt időszak legnagyobb magántulajdonú bérlakásépítésébe belevágtunk. Az üzleti terv szerint a rövid távú értékesítési célú fejlesztés jobb eredményt mutatott, mint a hosszú távú bérbeadási hasznosítás, ennek ellenére a bérlakásprogram mellett döntöttünk. Úttörők vagyunk, és tudjuk, hogy változást úgy lehet elérni, ha valaki bebizonyítja, hogy ez jól működő modell. Hittünk abban, hogy lesz igény a megfizethető prémium bérlakásra, ami be is igazolódott 2021-ben az átadáskor. A bérlők döntő többsége 20-35 év közötti fiatal, aki a mamahotelt már elhagyta, de még nem tud saját otthont vásárolni. Innen jött az ötlet üzleti modellünk továbbfejlesztésére, amely szerint, aki itt bérel lakást, az a Metrodomnál lakásvásárlási kedvezményt kap. | Kiss Gábor műszaki igazgató

- 05 A földszinten többfunkciós közösségi terek konyhával, edzőteremmel, közösségi nappalival, „home office” és játszobával
- 06 256 lakás, négy blokk, egy nyolc- és egy tízemeletes egység

__Ezt lehet felismerni a Bárd utcában is, ahol a 153 helyes, lefedett mélygarázs tetejére került az épületbelső zöldkertje.

__A tömör felületeket világos fedőtégglával burkolták, az erkély- és korlátelemegek ritmusdinamikája itt is igyekszik mozgalmassá tenni az épület homlokzatát.

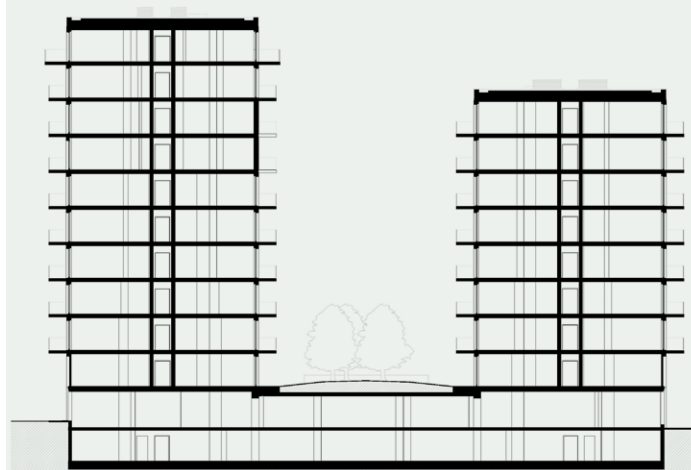
A lakóparkban 24 órás portaszolgálat működik, a teremgarázsba külön biciklitároló és már elektromos töltőpontok is kerültek.

__A Flatco Bárd utcai apartmanháza kényes területen képvisel magas műszaki és minőségi szintet. És a hagyományosan vett építészetet – ebbe ma bele kell értenünk a piacra gyorsan reagáló konstrukciót éppúgy, mint a nagy egységeken edződött, mégis egyedi tervezői gyakorlatot vagy éppen az energiahatékony és okosotthon-megoldásokat.

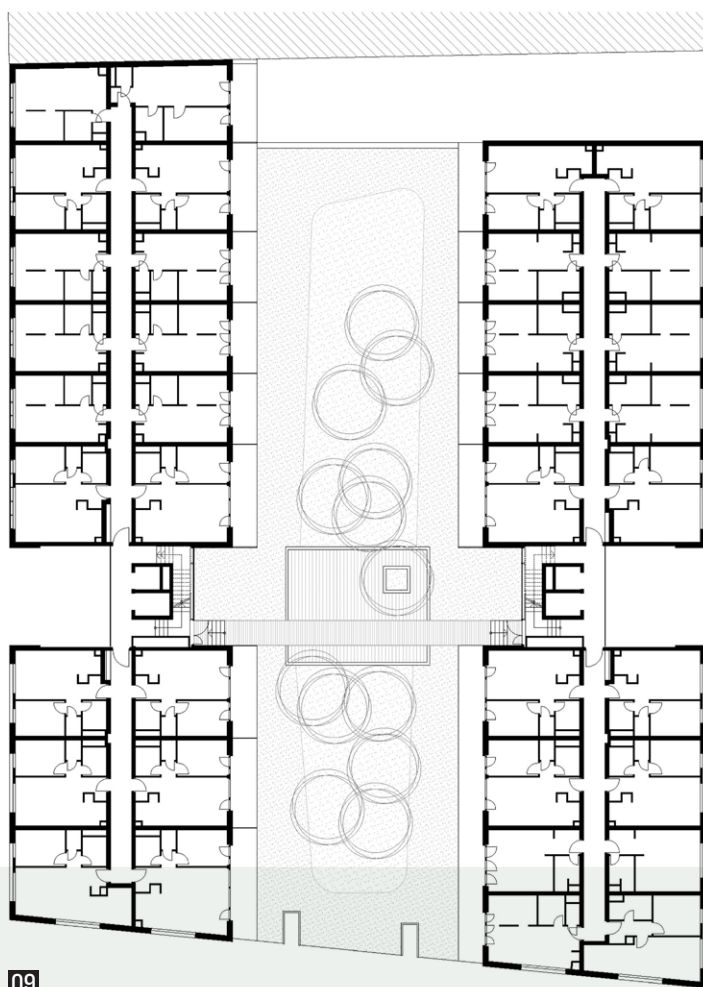
05
06



07



08



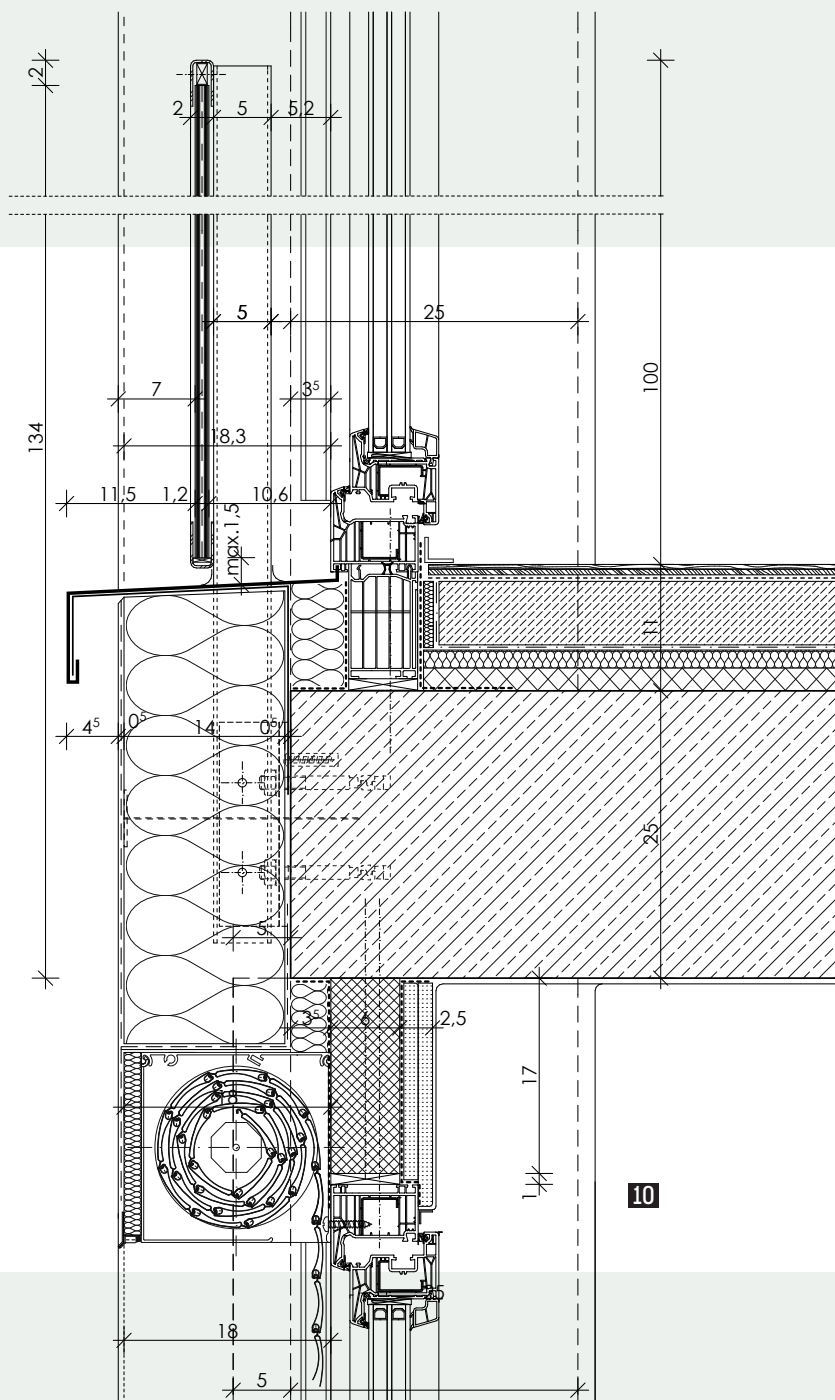
09

- 07 Helyszínrajz
- 08 Metszet a két különböző tömbbel
- 09 Földszinti alaprajz
- 10 Üvegkorlát részletrajza

ÉPÍTÉSZ MUNKATÁRSÁK: Apai Balázs, Cserjés Petra, Csörge Zita, Fedor Lukács, Fekete Máté, Karlovecz Ádám, Kőmíves Kata, Tomasák Gergő, Tóth Csaba, Schadl Zoltán, Szalántzy Kolos | FELELŐS STATIKUS TERVEZŐ: Méri Tamás | FELELŐS GÉPÉSZ TERVEZŐ: Lovas Albert | FELELŐS VILLAMOS TERVEZŐ: Gárgyán Attila | FELELŐS ÉPÜLETSZERKEZETI TERVEZŐ: Horváth Sándor, Foglzsinger Ildikó | FELELŐS AKUSZTIKUS TERVEZŐ: Csott Róbert | FELELŐS TŰZVÉDELMI TERVEZŐ: Csuba Bendegúz | FELELŐS KÖZÚTCSATLAKOZÁSI TERVEZŐ: Katona Márk | FELELŐS GARÁZSTECHNOLÓGUS TERVEZŐ: Rodé Lajos | FELELŐS KERTTERVEZŐ: dr. Balogh Péter István | BELSŐÉPÍTÉSZ TERVEZŐ: Tarnai Zsófia

IRODALOM / REFERENCES

- [1] **Sersliné Kócsi, Margit et al:** *Integrált Városfejlesztési Stratégia*, Budapest Főváros IX. kerület Ferencváros Önkormányzata, Főépítési Iroda - Budapest 2009, pp 18-23, hozzáférhető: <<http://www.terport.hu/ivs/bp9/ivs.pdf>> [utolsó belépés: 2022-03-16].
- [2] **Ódry, Emese:** „A Mailáth-házak”, Budapest100[honlap], hozzáférhető: <<https://budapest100.hu/house/keleti-karoly-utca-9/>> [utolsó belépés: 2022-03-16].
- [3] **Ferkai, András:** *Buda építészete a két világháború között*, MTA Művészettörténeti Kutató Intézet, Budapest 1995, p 101.



Az épület legkisebb alapterületű garzonjainál a megfelelő mértékű benapozás és a lakóterekhez leginkább arányos méretű bevilágító felületek érdekében franciaerkélyes nyílászárókat terveztünk, üveg mellvédekkel. A lakások egymás feletti elhelyezkedése miatt a mellvédnek a kiesésgátláson kívül teljesíteni kellett a homlokzati tűzterjedési gát kritériumait is. Ehhez speciális üvegszerkezetet alkalmaztunk. Pyroswiss Parapet speciális üveget, amelyet több európai uniós vizsgálólaboratóriumban is eredményesen teszteltek, és alkalmasnak bizonyult homlokzati tűzgátként is. A korlát üvegezése Pyroswiss ragasztott biztonsági üveg, 66.2 - 6 mm Pyroswiss / 0,76 mm PVB-fólia / 6 mm float réteggel készült, legnagyobb mérete 1500x995 mm lehetett.

A korlát kialakításakor ügyelni kellett az üvegelem befogására a folytonosan körbefutó acélszerkezetbe, a párkánytól és nyílászáróktól meghatározott geometria szerinti beépítésére, valamint a mellvéd környezetében nem éghető építőanyagok alkalmazására. A körbefutó acélkeretet a homlokzati hőszigetelő rendszerű vakolattal oldalai mentén előírás szerint hézagmentesen felületfolytonosítottuk. A tervezés során törekedtünk a karcsú, légies acélkeretre és oszlopokra, a rejtett rögzítési megoldásra, ezzel is növelve a transzparens felület nagyságát. A tervezett épületszerkezeti részleteket egyedileg, épületspecifikusan vizsgálták felül és hagyták jóvá az ÉMI laboratóriumában.

Babos, Annamária: Transitions and proceedings

Citation: Metszet, Vol 13, No 2 (2022), pp 22-27,

<https://doi.org/10.33268/Met.2022.2.2>

Received: 06 March 2022

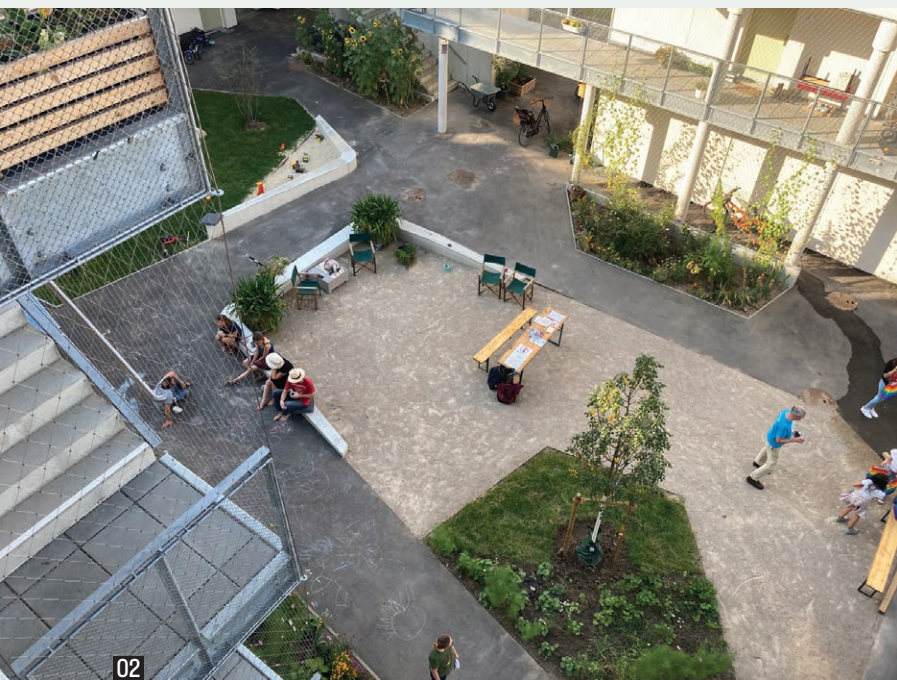
Accepted: 08 April 2022

Published: 25 April 2022

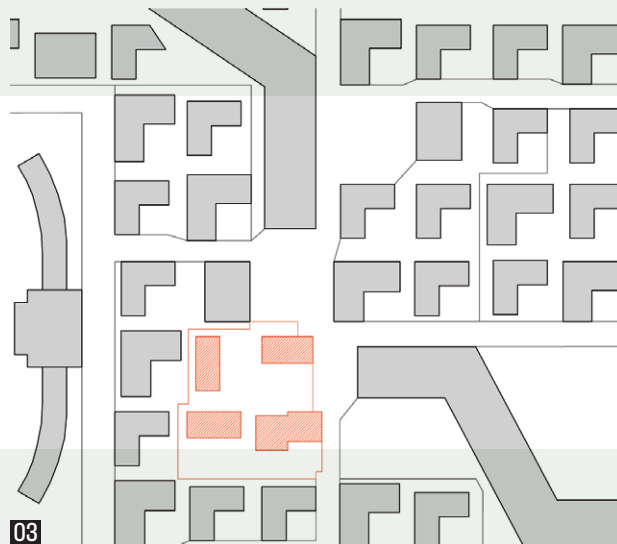
Abstract: WILLDAWOHNEN, VIENNA, AUSTRIA; ARCHITECT: MARKUS ZILKER

Co-housing in Vienna forms an integral part of nearly every new suburban development. Experiments in housing forms, material use and relationships between occupant's lifestyles lead to a new social identity. Simple built forms are linked by a network of staircases and bridges encouraging social interaction. The shared spaces are intended to be communal and adaptive to the resident's needs. All spaces: external and internal are visually linked not only to this development but also as part of the district of Wildgarten's larger vision.





- 01 Látkép a Wildgarten fejlesztési területére a WILLDAwohnen negyedik emeletéről
- 02 A beépítést szervező, átmeneteknek és átjárásoknak helyet biztosító központi udvar
- 03 Az épületegyüttes sematikus beépítési rajza



ÁTMENETEK ÉS ÁTJÁRÁSOK IDEÁLIS TÉRSZERVEZÉS A SZOMSZÉDSÁGI KAPCSOLATOK TÁMOGATÁSÁRA

WILLDAWOHNEN | BÉCS, AUSZTRIA

ÉPÍTÉSZ |
Markus Zilker

FOTÓ |
Hertha Hurnaus, Babos Annamária

SZERZŐ |
Babos Annamária

— Bécs dinamikus növekedése a város szinte minden részén új lakónegyed-fejlesztésekkel jár. Ezek az új területek jó minőségű lakhatást kínálnak az odaköltözőknek. Ebben a témában már szinte alapvetésnek számít, hogy környezeti, gazdasági vagy társadalmi fenntarthatóságot hangsúlyozó megoldások jelennek meg, miközben a terület identitásáról is gondolkodnak a várostervezők és fejlesztők. A co-housing típusú lakóházak (közösségi társasházak) kis léptékben kiválóan kielégítik a fenntarthatósági alapvetéseket, miközben az odaköltöző közösségek nagymértékben hozzátehetnek egy új városrész identitásának kialakításához. [1] Ezt a modellt követi a bécsi 12. kerületi Rosenhügel erdő mellett fekvő terület 2024-re több ütemben elkészülő új városrésze is. A Wildgarten terület úgy hirdeti magát, mint az első bécsi lakóterület egy úgynevezett igazi erdőkertben, ahol a lakók a természeti és városi környezet átmenetében élhetik le mindennapjaikat. A terület átmenetet mutat az alacsony intenzív telepek és a magas társasházaz övezetek között: közepes intenzitású középmagas házak helyezkednek el itt.

01



04



05



—Ebbe a rendszerbe illeszkedik a 2021-ben átadott WILLDAwohnen közösségi társasház, mely beépítésével, tömegformálásával és térszervezésével egyaránt folytatja a területen hangsúlyozott átmenetet. A tizenkilenc egyedi lakóegységet magában foglaló négy különálló egyszerű tömeg az izgalmas tereket létrehozó összekötések által alkot egy egységet. A három-, négy- és ötszintes épületek alapterülete és befoglaló mérete kicsi, azok elhelyezése egy kompakt de mégis nyitott kubatúrát ad. Ez a beépítési rendszer az épített felületek mellett különböző minőségű kertreszeket biztosít: zöldfelületek, vízfelületek, zöldtetők segítik a biológiai sokféleség és a jobb mikroklíma létrehozását. A központi udvar egyszerre elválasztja és összeköti a házakat, illetve átmenetet képez az utca felé is.

—A WILLDAwohnen folyamatosan alakuló közössége participatív tervezési folyamatban vett részt, nem csupán az épület, de a városrész léptékében is, mivel a Wildgarten terület kialakításában a kezdetektől részt vehettek az ide költöző építő és lakóközösségek. Az építész tervezők a csoport által megfogalmazott elképzelésekre, vágyakra és elvekre alapozva, azokat a helyi körülményekbe illesztve alakították ki a beépítési és

08

02



06

- 04 Különböző minőségű fedett-nyitott terek az épülettömegek között
- 05 Az eltérő magasságú épülettömegek és összekötő elemek lazítják az egyenes vonalú építészeti formálást
- 06 A földszinti közösségi konyha és étkező a csoport közös eseményeinek színtere

téri koncepciót. Az einszueinz építésziroda csapata sokéves tapasztalattal rendelkezik a közösségi alapú társasházak terén, munkájukkal támogatják a közös fejlesztést a városi léptéktől a bútortervek szintjéig. [2] —A megvalósítást követően a co-housing típusú lakóházakban a megosztott térhasználat sokféle lehet, mindig az adott közösség dönt annak mértékéről. A jól működő közös üzemeltetést és használatot különböző innovatív építészeti megoldások segíthetik: A közösség életét szervezik a spontán találkozásoknak helyet adó, kommunikációs felületként működő közlekedőterek, az újszerű közösségi funkciók, illetve a változatos kialakítású lakásformák. [3] A WILLDAwohnen épületegyüttes tömegei által közrefogott közös udvar és az azokat összekötő hidas-árkados terek az informális találkozások színterét biztosítják. A földszint kifelé kommunikáló nagyobb belmagasságú terei és az azokhoz kapcsolódó fedett teraszok és árkád lehetővé teszik a sokszínű közösségi felhasználást.

04
05



07



08



09

—A beépítés földszintjén helyezkednek el a nyitottabb közös funkciók, melyek használatánál a közösségnek nincs szüksége teljes elszeparáltságra. A konyha és étkezőhelyiségek nagyvonalú nyitásai vizuális és térbeli kapcsolatot teremtenek a külső és belső terek között. A szomszédos közterületre nagyobb ablakfelülettel nyíló, a szomszédság által is bérelhető co-working irodateret a lakók maguk üzemeltetik. A közös tároló, biciklihelyiség, műhely, mosókonyha és télikert funkcionális egységek is a közös udvarból nyílnak fedett-nyitott téren keresztül, így az összekötő hidak biztosítanak egyfajta átszűrő réteget a terek között. A földszinti területeken kívül a felső szinten a tetőteraszhoz kapcsolódóan találhatóak a nyugodtabb elvonulás terei, mint a közös szauna és a könyvtár.

—A tömegformálásnak és a téralakításnak köszönhetően többféle minőségű külső közösségi területtel rendelkezik az épületegyüttes, amit az összekötő hidas megoldás színesebbé tesz. A tömegek külső összekötése lehetővé teszi az összes lakás liftes megközelítését és a könnyebb átjárást, miközben egyedi arculatot is biztosít az épületegyüttesnek. Az anyaghasználat a külső és belső terekben egyaránt nagyvonalú, ez az egyszerűség jó háttérrel ad a közösségi használat során kialakuló színes életképekhez. Kiemelten igaz ez a külső összekötő folyosókra, melyek látszóbeton felülettel, fémkorláttal és acélhálóval burkoltak: az alapvető közlekedőfunkció mellett spontán találkozások jönnek létre. A WILLDAwohnen közösségi társasházban több szinten és értelemben is átmenetek és átjárások valósulnak meg, a lakóközösségen belül, illetve a közösség és a szomszédság között egyaránt.

06

07

08

09

10



10

- 07 Fölszíni, 1. emeleti és tetőszinti alaprajzok
- 08 Egyszerű anyaghasználat jellemzi az épület részleteit is
- 09 A külső lépcsőház és hidas folyosórendszer biztosítja a spontán találkozásokat a közösség tagjai között
- 10 Átlátások és átjárások az épülettömegek között

IRODALOM / REFERENCES

- [1] Szabó, Julianna - Babos, Annamária: „Új közösségi társasházak Bécsben”, *Metszet*, Vol 11, No 2 (2020), pp 22-25.
- [2] Babos, Annamária - Szabó, Julianna: „A kapcsolódás lehetőségei: A közösségi társasház szerepe egy új lakóparkban”, *Metszet*, Vol 11, No 2 (2020), pp 26-29.
- [3] Szabó, Julianna - Babos, Annamária: „Kortárs városias közösségi lakóházak innovatív építészeti megoldásai”, *Utóirat: a Régi-Új Magyar Építőművészet melléklete*, No 1 (2019), pp 56-65.

ÉPÍTÉS: einszueins Architektur - Markus Zilker <https://www.einszueins.at/> | BERUHÁZÓ: Schwarzatal - <https://www.schwarzatal.at/> | TÁJÉPÍTÉS: YEWO | KÖZÖSSÉGFELJESZTŐ: realitylab | FOTÓK: Hertha Hurnaus (04,05,06) Babos Annamária (01,02,08,09,10) | RAJZOK: einszueins Architektur (03,07)

Kosciuch, Marcin-Osieglowski, Tomasz:
Chalet in the field

Citation: *Metszet*, Vol 13, No 2 (2022), pp
28-33,

<https://doi.org/10.33268/Met.2022.2.3>

Received: 17 December 2021

Accepted: 16 March 2022

Published: 25 April 2022

Abstract: FAMILY HOME, TRZCIEL,
POLAND; ARCHITECTS: MARCIN
KOSCIUCH and TOMASZ OSIEGLOWSKI

This timber framed, timber clad home's design was initiated by the client request stating, "we would not like, to have timber elevations". Following traditional ideas for a low-rise home with a 45° roof pitch and south facing rooms a contemporary home has been developed that embraces local values without need for acts of nostalgia. Privacy is gained by orientating storage functions to the fenced street side of the home and lifestyle areas towards the extensive open garden.



FAHÁZ A RÉTEN

CSALÁDI HÁZ | TRZCIEL, LENGYELORSZÁG

„Nem szeretnénk, ha fa lenne a homlokzaton” – ezzel a mondattal kezdődött az első találkozás Kasiával és Jurekkel...



01

01 Két elcsúsztatott fadoboz a réten: a V4 Családi ház díjat elnyerő épület egészen egyszerű

Az épülettestet két részre osztottuk, egymással párhuzamosan helyeztük el, kissé eltolva egymástól

ÉPÍTÉSZ |

Marcin Kościuch, Tomasz Osieglowski

FOTÓ |

Przemysław Turlej

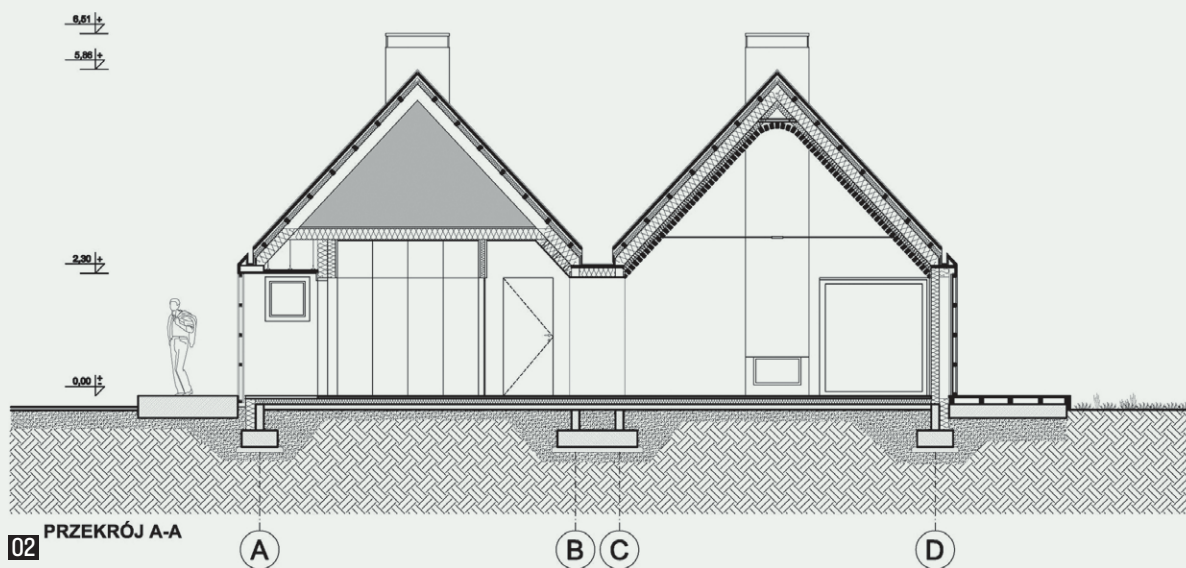
SZERZŐ |

Marcin Kościuch,
Tomasz Osieglowski

—A ház egy rét szélén áll egy kis faluban Nyugat-Wielkopolska vajdaságban. [1] A falu tipikus egyutcás falu, Lengyelország e régiójára jellemző házakkal. [2] Legtöbbjük cserép- vagy bádofedésű, szimmetrikus tetővel, 45 fok körüli tetőhajlásszöggel, alacsony ereszekkel és a gerincet áttörő nagy téglakéményekkel. Ezek az épületek ihlették házunk formáját.

—Ennek megfelelően alacsonyak az ereszek, a háznak egyszerű bevontott acéllemez tetőhéjalása, rejtett eresze és a gerincet áttörő kéménye van. A beruházók által meghatározott program miatt (körülbelül 150 m² alapterület) az épülettestet két részre osztottuk, egymással párhuzamosan helyeztük el, kissé eltolva egymástól. Ez az eltolás két kis beugrót hozott létre. Az egyikben, az utca felőli oldalon az autók állnak, míg a másikon, a réti felőli oldalon a terasz kapott helyet.

06



—A nappali nagy belmagasságú, terét kétoldalas kandalló osztja konyha-étkező és nappali részre. A ház teljes mértékben faszervezetű, a homlokzatokat vörösfenyő burkolat fedi.

—A legtöbb szoba délre néz, a rétre, ezért enyhe visszaugrások vannak a homlokzatban és tolófalak, ami megóvjaa a házat a túl sok napsütéstől. Ezekkel az árnyékolókkal teljesen le is zárható az épület, ha a tulajdonosok távol vannak.

02

05

06



04



- 02 Metszet a tömbök összeérésénél: gondosan szigetelt vápa, ami kellően széles és nem túl hosszú
- 03 A kerítés nem védelmi funkciójú, hiszen megkerülhető, inkább hagyománytiszteletből készült
- 04 A bejáratú beugró az elengedhetetlen kispadnak is helyet ad

—Az utcai oldalon egy kis beugró van, amely a bejárat előtti esővédelmet is megoldja, egyben helyet ad az útra néző kispadnak. Fa léckerítés választja el a házat az utcától. A kerítés csak a telekhatár egy kis szakaszán áll, elsősorban a hagyományok előtt tiszteleg. A legtöbb háznak ilyen kerítése van a faluban. A telek többi része bekerítetlen.

04

03



05

IRODALOM / REFERENCES

- [1] Ciesiółka, Przemysław - Kudlak, Robert - Kołsut, Bartłomiej: „Programowanie rewitalizacji w miastach województwa wielkopolskiego w latach 1999–2015”, *Rozwój Regionalny i Polityka Regionalna*, No 36 (2016), pp 57–71, hozzáférhető: <<https://pressto.amu.edu.pl/index.php/rrpr/article/view/8550/8423>> [utolsó belépés: 2022-03-04].
- [2] Graczyk, Rafał: „The game of architecture in the urban space of small towns in Wielkopolska”, *Czasopismo Techniczne Architektura*, 9-A (15), 2015, pp 103–108.

ÉPÍTÉSŐZ: Marcin Kościuch, Tomasz Osieglowski (Ultra Architects)

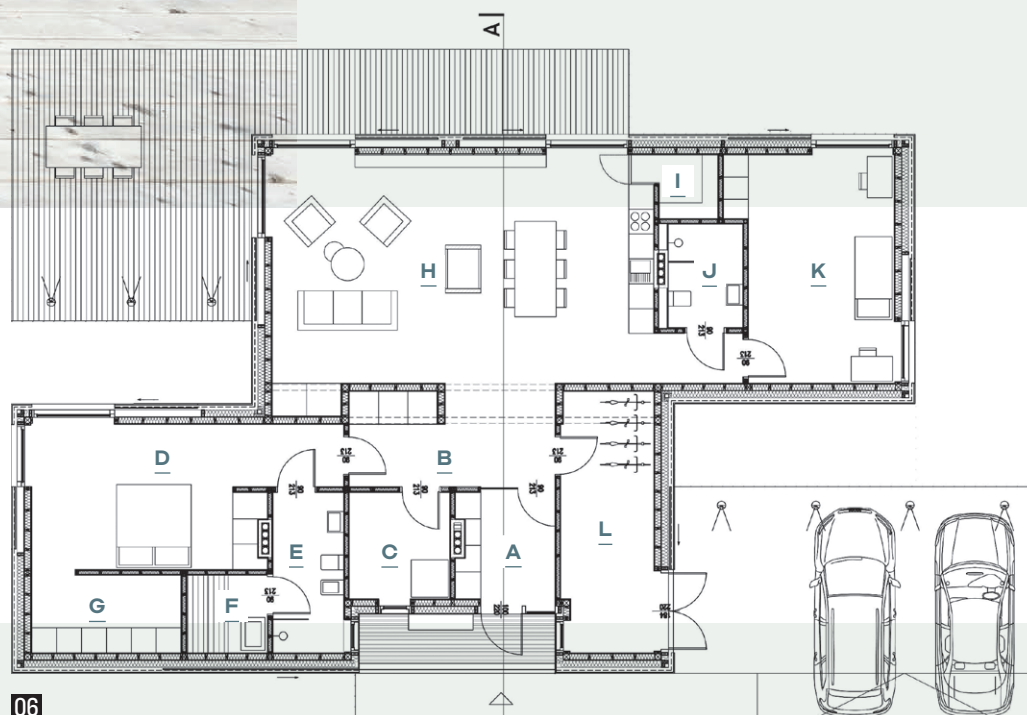
ÉPÍTÉSŐZ MUNKATÁRSÁK: Łukasz Piszczalka, Ania Winna



- A | *Előszoba*
- B | *Folyosó*
- C | *Mosókonyha*
- D | *Hálószoba*
- E | *Fürdőszoba*
- F | *Szauna*
- G | *Gardrób*
- H | *Nappali amerikai konyhával*
- I | *Kamra*
- J | *Fürdőszoba*
- K | *Hálószoba*
- L | *Háztartási helyiség*

05 Hatalmas megnyitások a környező rétek felé, és faburkolat a tetőn: természetközelség

06 Alaprajz



06

Wesselényi-Garay, Andor-Köllő, Miklós: Pear tree exclusion

Citation: Metszet, Vol 13, No 2 (2022), pp 34-39,

<https://doi.org/10.33268/Met.2022.2.4>

Received: 17 March 2022

Accepted: 20 April 2022

Published: 25 April 2022

Abstract: FAMILY HOME EXTENSION, GYERGYÓCSOAFALVA (CIUMANI), ROMANIA; ARCHITECT: ÁRPÁD NAGY

Inheriting a three-room home in his home village an architect faces the dilemma of needing to improve living conditions by felling a pear tree. Instead, he decides to negotiate the project around the tree. Choice of materials playing a key role: the existing traditional masonry house is extended using a lightweight timber framed addition, which protects the tree roots and affords the home a contemporary alternative. The home is formed in two parts, although both are similar in typology: both have an enclosed volume and a covered porch area, balancing internal comfort with external functions.



01

EGY KÖRTEFA ÜRÜGYÉN

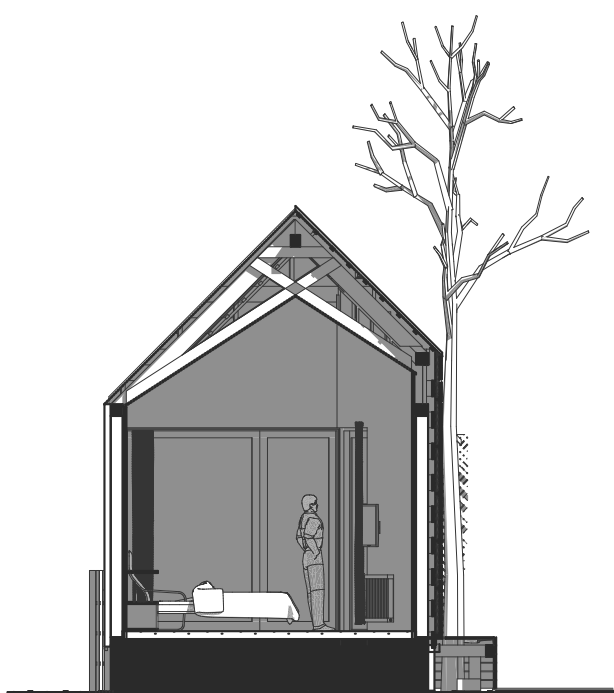
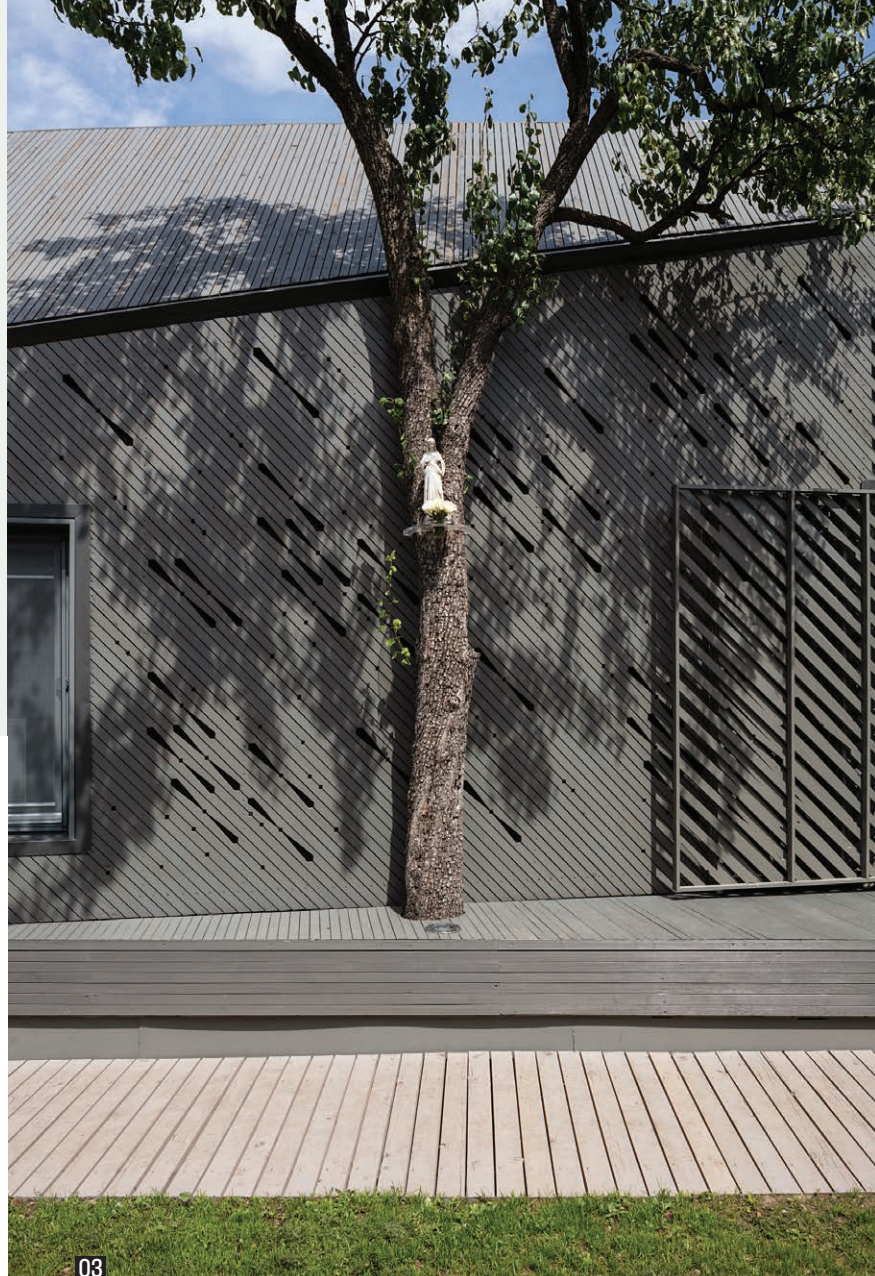
NAGY ÁRPÁD GYERGYÓCSOMAFALVI LAKÓHÁZBŐVÍTÉSE | ERDÉLY

ÉPÍTÉSZ |
Nagy Árpád

FOTÓ |
Bujnovszky Tamás

SZERZŐ |
Köllő Miklós, Wesselényi-Garay
Andor

„Első emlékem a grund. Minden egyes nap csak a foci járt a fejemben. Később édesapám vitt el nagyapám csomafalvi kis gazdaságába segíteni, ott szerettem meg a falusi életet. Itt szívtam magamba a falu tereit, léptékét, szomszédságait. De mint minden gyermek abban az időben, természetesen én is profi focista akartam lenni. Próbajátékon voltam a Tennis Borussia Berlin korosztályos csapatánál, de egy sérülés közbeszólt. Miután tizenhét évesen hazajöttem Berlinből, eldöntöttem, hogy építész leszek, és elkezdtem készülni a felvételire. Egy súlyos autóbaleset és a harmadik próbálkozás után sikerült bejutnom a bukaresti egyetemre. Itt már tudtam, hogy nem létezik számomra más hivatás. Őszintén szólva az egyetem minden percét szerettem, ez volt életem legszebb időszaka. Ahogy visszagondolok, a mai napig hiányzik, még a bukott vizsgák élménye is. Rengeteg tapasztalat ért, ezek közül mégis a legmeghatározóbb az, amikor makettezhettem: ezt nagyon szerettem. Számomra a Mester a nagyapám: építész, méhész, cipész, ács és gazdálkodó volt. Tőle tanultam a pontosságot, a munka szeretetét. A tiszteletet a múlt, az épített környezet iránt. Ő mindig alkotott, javított, sosem rombolt. Ezt a szellemiséget szeretném követni.”



02

03

- 01 A portán az egykori háromsejtes lakóházat bővítették egy olyan fadóbozzal, amelyik - az egykor ugyancsak bővítményként felépült fatároló gesztusát követve - kikerüli a telken nőtt körtefát
- 02 Metszet a körtefával: annak érdekében, hogy az alaptest ne sértse a fa gyökérzónáját, áthidalóval helyettesítették ezen a szakaszon a sávalapot
- 03 A bővítmény motívumkészletek a környékbeli házakon fellelt kerítésdeszkák motívumát fogják hadra. A visszavágott falsík nemcsak a körtefa megmentését tette lehetővé, de azt is, hogy az utcáról a portára tekintve elbújék a hátsó szülői háló

—A kortárs erdélyi építészeti színtér egyik legígéretesebb – és egyben legfiatalabb – tagja, Nagy Árpád még egyetemista korában kezdett el foglalkozni a családi portában rejlő lehetőségekkel. [1] Gyergyócsomafalván egy szomszédos telekpár már egy ideje a család tulajdonában volt, és a nagyszülői ház melletti épületet megörökölve látott neki az eredeti állapotában különösebb értéket nem mutató, de a fésűs beépítést szépen őrző, háromsejtes, tornácos parasztház felújításának és bővítésének. [2] „A projekt – ahogy írja a tervezés történetét bemutató kéziratában – egy 1938 körül épült, hagyományos székely ház kibővítéséből állt. A meglévő, fából épített épületnek három fő helyisége volt: a tisztaszoba, a konyha és a nappali. A három szobát tornác kötötte össze.”

—A tervezési koncepció a porta adottságaiból született. A portatársként felépült ház az egyetlen volt a szomszédságban, amelyik az utcától hátrébb húzódott annak érdekében, hogy megtartsa az előkertben található terebélyes körtefát. Ez a gesztus kellően erős bizonyíték volt Nagy számára, hogy a „régiek” sem vágtak ki

01



04

Megmentésre volt ítélve a körtefánk

feltétlenül minden fát, még akkor sem, ha ezt a környék beépítési rendje még indokolta is volna. A másik példát saját édesapja adta akkor, amikor az itt is látható épülethez úgy illesztett fasufnit, hogy az kikerülje a ház sarkától nem messze nőtt – ugyancsak – körtefát. Az egyszerű faszerkezet úgy támaszkodott melléképületként a régi házhoz, hogy falával kitért, miközben hullámpala tetejével körbevette a körtefát.

A házat megöröklő Nagy számára egyértelmű volt, hogy ugyanebben a szellemben fogja bővíteni és felújítani az épületet. Érzékletes jegyzete szerint „megmentésre volt ítélve a körtefánk. Az emlékhöz persze hozzátartozik, hogy amikor megmutattam az alkonyi heteit élő, kilencven éves nagyapámnak, milyen is lesz a bővítés, meg hogy a körtefa tovább él, azt mondta, hogy 'baj lesz fiam, ha nem vágod ki, mert túl közel van a házhoz'. Ennek dacára a fa generálta a tervet: az volt előttem, hogy ha a nagyapám kilencven évesen még mindig az életet jelenti, akkor ez hogyan ne lenne érvényes egy öreg körtefára? Végül nagyapó felment az égbe – ő ott él tovább, Isten nyugosztalja –, de mintha hagyott volna itt az erejéből a fának, amelyik még mindig virágzik és él itt lenn közöttünk.”

—Jól látható, hogy Nagy számára egyszerre vált a fa transzcendens emlékezettechnikai eszközzé és heideggeri hellyé, [3] amelyet a reá erősített diszkrét Mária-szobor is hangsúlyoz. [4]

—A kivitelezés legtöbb nehézsége ebből a „fogadalomból”, a megmentésre ítélt körtefából származott. Alapozás „helyett” négy és fél méter hosszúságú gerendát fektettek a gyökérszóna fölé, hogy meg ne sértsék a föld alatti hajtásokat, a bővítmenyt pedig a család saját erdejéből származó rakott boronafal szerkezettel alakították ki. A megtört homlokzatú hálószobablokk hatalmas üvegfelülettel néz a hátsó teraszra, az üveget egyedi, áttört és kihajtható farács szerkezet védi a naptól. A rácsok eltérő sűrűségűek: egymásra hajtva, interferáló térbeli mélységgel árnyékolják az üveget és törik meg a tekintetet. A facsipke hatású spaletta diagonális kialakítása finoman emel ornamentikává egy, a helyi építészetre jellemző, de gyakran láthatatlan szerkezeti elemet, és társítja azt a kerítéslécek helyi faragványmintáival. A boronaházakon a mai napig látszik az a sűrű, diagonális lécezés, amely részben persze merevíti az épületek falát, de legtöbbször abban a reményben került a homlokzatra, hogy idővel megtartsa a – pénzhiány miatt csak később felhordani tervezett – vakolatot. (Jól érzékelteti az elemel kapcsolatos viszonyulásokat az, hogy az ugyancsak székelőföldi 4zet építészei – Várday Kinga és Zsolt – a farkaspallói menedékház tervezésekor szintén a szerkezetben rejlő motívumpotenciál okán szerették volna

09

04
0205
08
07



05

- 04 A diagonális lécezés a környékbeli boronaházak szerkezeti elemét teszi ornamentikává. A sűrű, ferde lécezés részben a házakat merevítette, részben pedig azzal az ígérettel készültek, hogy egyszer majd bevakolják a falakat
- 05 Nagy Árpád eljárása rendkívül egyszerű: mindaz, ami nem fér az eredeti „székely ház”-ba, azt bővítményként illeszti mögé és ezzel megtartja egyrészt a porta eredeti térszervezési logikáját – agglutinált kiegészítések – másfelől a szomszéd házfalat is felhasználja arra, hogy árnyékos külső teret alakítson és szobaként használja azt a teraszt, ahonnan a fénykép kattant

alkalmazni a lécezést, ez azonban a szegénység, a bevakolatlanság és a szegyeteljes befejezetlenség képzetét keltette a helyi megbízói közösségben.) Nagy Árpád legfőbb ingéniuma, hogy játszi könnyedséggel emeli motívummá a lécfelületet azzal, hogy helyenként népi mintázatokkal – a régi ház fakerítés-faragványait ismétlő ornamentikákkal – látja el az egyes faelemeket. A bővítmény az udvar felé ekképp válik csipkeveretű fatárggyá, amelyet a fémfedésre applikált deszkaburkolat is hangsúlyoz. Nagy megoldásának lelkesítő ereje épp abban áll, hogy nem pusztán új kontextusba helyezi az építéstechnológia által elszenvedett, vagy akként megélt elemeket, hanem felszabadult jókedvvel újra is tervezi, értelmezi is azokat.

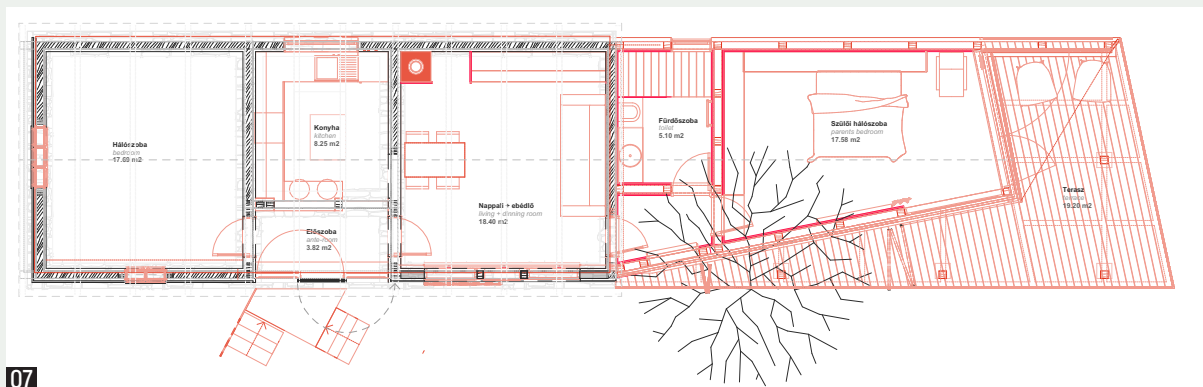
—Az egység régi és új között azonban nemcsak feleselő párbeszéd, hanem tudatos formai döntések eredménye is: az új szerkezetek egységes szürke mázolászt kaptak a régi házon, amelynek oromzatán és kerítésén könnyed szemtelenséggel köszön vissza a diagonális irány: előbbin üveg-fa betétként, utóbbin egyfajta népimotívum-előzetesként. Miközben nem lehet hangsúlyozni azt a tapintatot, amellyel Nagy kikerüli a körtefát, döntésének térbeli gyümölcsei leginkább az utcáról élvezhetők: a toldás csak skurból sejthető, távoli, szürke pacaként sejteti, történik még valami a telekvégen is.

—Ez a totális, lassan telekméretű Gesamtkunstwerk-ké váló tér különösképp a részletein keresztül nyit feletőbb mesés világokat. Így találja meg helyét az egykori deszkalap ajtó a főbejárat előtt, így kerül – a várakozásokkal ellentétben – formájában is kortárs fémlóca pletykapad az utcára. Vagy így kúszik a magántér az utcára akkor, amikor Nagy kissé beljebb húzza a kerítésvonalat. A falusi határoosságok jól ismert elvét feladva veti fel Nagy a szűk utcácskában a – pletykapaddal is hangsúlyozott – köztér, találkozóter lehetőségét. A gesztus jelentőségét nem lehet eléggé hangsúlyozni egy olyan környezetben, amely alapvetően nem a külső terek berendezéséről, nem a köztérek urbánus használatáról szól.

03
06



06



07

—Unalomig elcsépeelt építészeti fordulat, de ettől még itt különösen igaz: minden új és mégis, minden valamiféle magától értetődő természetességgel ered a környezetből, annak elemeiből, a helyiek adott esetben negligált, el- és fel nem ismert szépségű megoldásaiból.

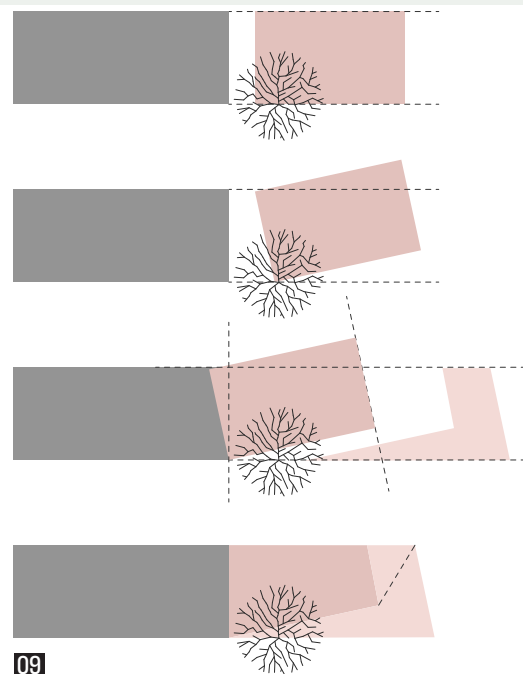
—És valahol itt, ezen a ponton sejlik Nagy tevékenységének legnagyobb jótéteménye. Abban, hogy a helyiek építészeti-mentális térképén újrapozicionál bizonyos anyagokat és megoldásokat, amelyeket – a lengyelfalvi ravatalozó leszavazott zsindegyfedésére gondolva – a helybeliek a státusz és a történelmi emlékezet szimbolikus rögzültségei okán eddig elutasítottak.

Miközben Nagy megőrzi az eredeti porta értelmezhetőségét, aközben tektonikai logika helyett individuális szabályrendszert követ a részletek és a vibráltatott felületek esetében. Áradó invenció váltja az agyalós dekázást: Nagy a kéznél lévő motívumkinccsel folytatja a hagyományt: újrahasznosított háza azonban mégsem múzeum, talált tárgy, netán ornamentumok vállfája: leleményeit meglepő forma- és szerkezetpárosításokkal létrehozva újabb argumentum arra, hogy létezhet kapcsolat kortárs mű- és népi építészet között.

—Az épület 2018-ban az Arhitectura.6 helyi építészeti biennálén első díjban részesült lakóépület kategóriában, továbbá díjjelölést kapott az országos biennálén.



- 06 A lécornamentika színe és iránya kapcsol össze régít és újat, lehetőséget adva arra, hogy ugyancsak a színnel háziásítsák az egyedi tervezésű teraszlépcsőket, padokat a telekméretű kompozícióhoz
- 07 Az alaprajzon jól látszik a bővítés logikája: a telek felé eső rejtett közlekedőt folytatva, egy fürdőszoba betoldásával kerül a bővítmény az eredeti tömeg mellé
- 08 A szülői háló zsalugáter-átiratában az eltérő sűrűségű lécbetétek varázsos interferenciákat, fény-árnyék rajzolatokat vetítenek
- 09 Diagram a toldás formageneziséről



08

09

IRODALOM / REFERENCES

- [1] Nagy, Árpád: „Nagyapám házából - építészotthon Gyergyócsomafalván”, *Építészfórum* [online], 2020-08-24, hozzáférhető: <<https://epiteszforum.hu/nagyapam-hazabol--epiteszotthon-gyergyocsomafalvan>> [utolsó belépés: 2022-02-24].
- [2] Ghenciulescu, Ștefan: „Regionalism Critic / Critical Regionalism”, #30, *Arhitectură n România, Architecture in Romania* 1989-2019, Zeppelin, Oraș Societate Tehnologie Toamnă /fall 2019, #155, Număr Special / Special Issue, pp 130-151.
- [3] Vetter, Helmuth: „I - Synopsys: Sein, Welt und Sein, Dasein und Sein, Kehre zum Sein, Sein und Nichts, Ereignis und Sein, Bauen am Sein, Haus des Seins”, in *Grundriss Heidegger: Ein Handbuch zu Leben und Werk*, Meiner, Hamburg 2014, pp 15-225.
- [4] Gociman, Cristina Olga Prof Dr Arh: „Despre Trăirea spaului”, *Arhitectura, Revista Uniunii Arhitecților din România, fondată în 1906*, Nr 2-3/2019, pp 96-97.

KIVITELEZÉS: Erős Béla, Erős Norbert, Gyarmati Róbert

A cikk az MMA-MMKI gondozásában készülő kortárs magyar erdélyi építészeti bemutató könyv egyik fejezeteként készült.

Mizsei, Anett: Action and reaction forces

Citation: *Metszet*, Vol 13, No 2 (2022), pp 40-45,

<https://doi.org/10.33268/Met.2022.2.5>

Received: 14 March 2022

Accepted: 08 April 2022

Published: 25 April 2022

Abstract: VILLA, BUDAPEST, HUNGARY; ARCHITECT: MARCEL FERENCZ DLA

Its longitudinal mass stretches along the curve of the plot, and moving forward from the surrounding construction, it closes the set of free-standing buildings with two marked wings. Like a retaining wall or fortification: it resists the clutter of the hillside. It was as if gravity had attracted him to the bay of the plot – and with it the loose-textured block. –The composition of the longitudinal wing and a bastion-like element bisects the volume of the building. With the proportions of the latter - and especially with the curved corner formation - it subtly refers to the design world of modern villas, condominiums and family houses in Budapest.



01

ERŐK

ÉS ELLENERŐK

VILLAÉPÜLET SASHEGY ÉS NÉMETVÖLGY HATÁRÁN | BUDAPEST

Heterogén összképet mutat a budai domboldal, ahol a kissé rejtőzködő, mégis szellemi és vizuális értelemben is hangsúlyos elemként megfogalmazott villa áll. Egyszerre emelkedik a lejtő fölé és illeszkedik természetes módon a terepre, e kettős jellegből pedig az egész épület koncepciója megfejthető.



02

- 01 Tektonikus és kifinomult - a ház egyszerre lép kapcsolatba a tereppel és a hazai modern szellemiségével
- 02 Pozitív és negatív téralakulatok fogják egységbe a két tömeget

ÉPÍTÉSZ |
Ferencz Marcel DLA

FOTÓ |
 Palkó György

SZERZŐ |
 Mízsei Anett

—Hosszanti tömege kifeszül a telek íve mentén, és a környező beépítésből előlépve két markáns épületszárnyal zárja a szabadon álló épületek halmazát. Mint egy támfal vagy erődítmény: ellentart a domboldal rendezetlenségének. Mintha csak a gravitáció vonzotta volna a telek – és vele a laza szerkezetű tömb – öblébe.

—A hosszanti lakószárny és egy bástyaszerű elem kompozíciója kettébontja az épület volumenét. Ez utóbbi arányaival – és különösen az ívelt sarokképzéssel – finoman utal a budapesti modern villák, társas- és családi házak formavilágára. Ezek egyik kiemelkedő példája épp átellenben, az utca túoldalán áll. Rimanóczy Gyula [1][2] 1936-ban épült villája fontos szellemi referencia, a kulturális folytonosság megteremtésének kiindulópontja volt Ferencz Marcel számára.

—A lejtő felé ha nem is teljesen zárt, de legalábbis távolságtartóbb arcát mutatja, míg a kert felé nyitottabb, dinamikusabb homlokzattal fordul. Nemcsak a Rimanóczy-házzal tud így párbeszédet

01

02



03

- 03 Horizontális hangsúlyok és az 1930-as évek villaépítészeteinek lyukarchitektúrája találkozik a kert felé megnyíló homlokzaton
- 04 A telek szélére húzott telepítéssel az épület teret enged a szabad, zöld területnek, és óvja az értékes meglévő növényzetet

folytatni, de a kert intimitása, a tájolás és az ideális, délnyugati nappali-kertkapcsolat létrehozása is ezt a telepítési koncepciót támasztja alá.

—Jóllehet a tágas, zöld kert felé artikuláltabb a homlokzat, így közvetlenebb a kapcsolat is, a kitérülés nem sajátja a háznak. Tömör a fal, ahol annak kell lennie, ablak nyílik, ahol a ház belső élete megkívánja – a tervező visszalépett a hazai modernizmus elegánsan funkcionális példáihoz, és szakított a lassan évtizedek óta egyeduralgoló transzparencia ideájával. A fény és az átlátások bűvölete helyébe intimitás, titokzatosság és egyféle védelmesítő atmoszféra lép.

—A földszinti nappali helyiségcsoport megnyitása mindkét tömeget végighasítja. Ez, mint „negatív” tér ugyanolyan intenzitással fogja össze a két tömeget,

mint a fölötté feszülő áthidaló szerkezet. Az utca felé e gerenda pozitív formájának inverzeként keskeny hasíték húzódik, amely anélkül nyitja meg a szigorú határvonalat képző falat, hogy az elvesztene erejét.

—Ezt a karakteres, horizontális hangsúlyt bontja le további részletekre az emeleti terasz/ loggia és annak markáns, konzolos fedése. Kitérő egyenesek, szerkezeti élek oldják fel a szigorú rendet, amely egyébként a házat jellemzi. A földszinten a vendégszoba blokkja zárja le a homlokzati megnyitást. Talajra nehezedő tömege pozitív formában ismétli az emeleti loggia beharapott volumenét.

—Az épülettest magába fogadja a lakótér kültéri teraszterületeit is, a két szárny közti átkötéssel sorba rendezve valamennyi külső és belső funkciót.



04

Kitérő egyenesek, szerkezeti élek oldják fel a szigorú rendet, amely egyébként a házat jellemzi

A határ a kert felé egy szigorú vonal, a teraszburkolat széle, amely minden további részlet nélkül vált át a zöldfelületbe. Egyetlen ponton lép ki épített elem a környező terepre: az utcafronton, az északi lépcsőház mellett egy külső, kerti lépcső kapcsolja a terephez – mintegy horgonyként – a házat.

—Az telek formájától örökölt szabálytalanság, az íves sarokképzés a tető formáját is kimozdította a szigorúan ortogonális geometriából. A terep és az íves utca formái a tetőtájon megismétlődnek, ahogyan a finom emelkedésű, fémlémezzel borított idom zárja a tömeget. Talán ugyanarról a töről fakadó gesztus ez, mint a szerkezeti vastagságok és falfelületek arányai: védelmező, befogadó, a tradíciókkal kortárs formában kapcsolatot létesítő elem.

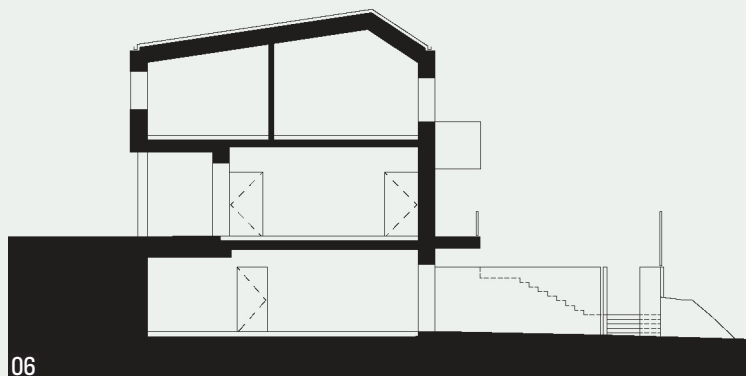
—Látszólag egyszerű, fehér ház. Szépsége az apró geometriai játékokban és a tágabb, tér- és időbeli összefüggésekben rejlik – no meg abban, ahogyan megengedő az élettel, amely zajlik benne. Nem kényszeríti lakóit „hozzaértő” használatra, értékét nem látványos, ám üres gesztusokkal teremti meg, hanem öntudatos alázattal szolgál otthonként.

06



05

- 05 Az épület tömegének geometriai játéka a belső tereket is finoman artikulálja
- 06 Metszet
- 07 Alaprajz



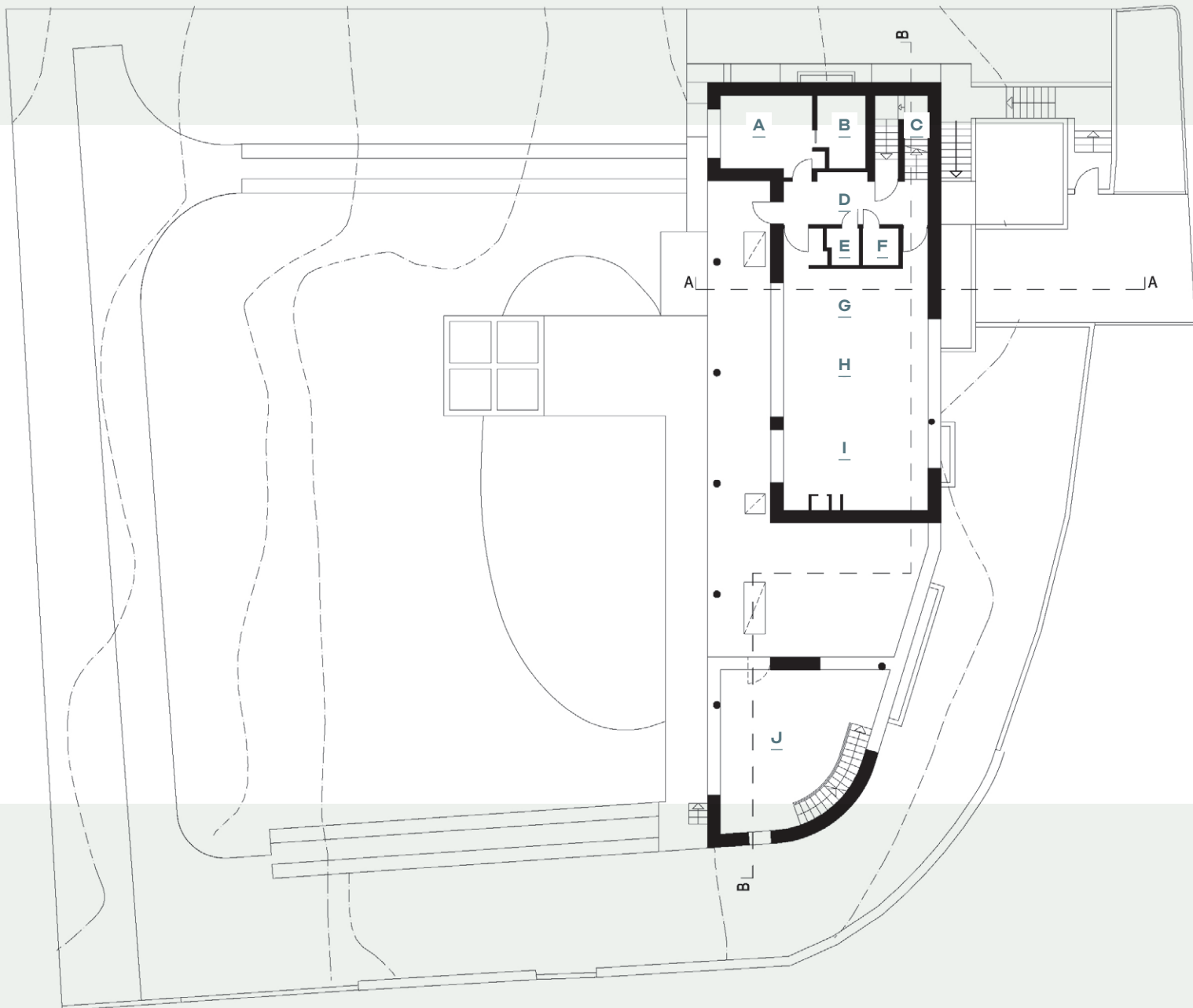
06

*Látszólag egyszerű,
fehér ház. Szépsége
az apró geometriai
játékokban és
a tágabb, tér- és időbeli
összefüggésekben rejlik*

IRODALOM / REFERENCES

- [1] Fehérvári, Zoltán – Prakfalvi, Endre: *Rimanóczy Gyula*, Holnap Kiadó, Budapest 2019, pp 207-210.
- [2] Hadik, András et al: *Rimanóczy Gyula, 1903-1958*, Országos Műemlékvédelmi Hivatal Magyar Építészeti Múzeum, 1996, p 277.

TERVEZŐTÁRS: Détári György | KONCEPCIÓ ÉS ENGEDÉLYEZÉSI TERV: NAPUR Architect Kft. | KIVITELI TERV: Tóth Szilveszter



- A | Vendégszoba
- B | Fürdő
- C | Lépcső
- D | Fogadótér
- E | Vécé
- F | Gardrób
- G | Konyha
- H | Étkező
- I | Nappali
- J | Fedett terasz



Ware-Nagy, Orsolya: Brick, in green
Citation: *Metszet*, Vol 13, No 2 (2022),
pp 46-51,
<https://doi.org/10.33268/Met.2022.2.6>

Received: 06 April 2022

Accepted: 10 April 2022

Published: 25 April 2022

Abstract: FAMILY HOME,

BUDAPEST, HUNGARY;

ARCHITECTS: LÁSZLÓ FÖLDES

and ANNA LUKÁCS

Set further back from the street line than usual in Budapest this home cloaked in dark brickwork conceals a light and airy interior. Playfully working with the proportions of brickwork to inform the built plan and spatial form follows previous works by this architectural studio. Unusually this single home is higher than its neighbouring apartment buildings taking advantage of its landscape to offer views from the roof terrace. Care was taken to protect the existing trees, taking advantage of their location to inform the buildings plan, and landscape from.

01

TÉGLA ZÖLDBEN

CSALÁDI HÁZ | SASAD, BUDAPEST

Nem törvényszerű, hogy az anyagi bőség mellé jó ízlés és az építész tervező döntéseibe vetett bizalom is társul. Amikor azonban ez megtörténik, akkor mindegy, hogy nagy volumenű, kiemelt jelentőségű beruházásról van szó, vagy csupán egy magánépítkezésről valahol a város szélén: jó építészlet jön létre, az épített környezet gazdagodik. Így volt ez a 2021-es Év Háza díj kategóriagyőztes családi házának esetében is.



- 01 A kémény külső falba került, tagolja a kertszomszéd felé néző homlokzatot
- 02 Utca felőli nézet a garázsbejáróval
- 03 Metszet a szaunához tartozó tetőterazon keresztül, és a délkeleti homlokzat a nappali üvegfelületével



ÉPÍTÉSZ |
Földes László, Lukács Anna

FOTÓ |
Máté Balázs

SZERZŐ |
Ware-Nagy Orsolya

—Buda kertvárosi övezetében, lombos fákkal szegélyezett, csendes kis utcáról nyílik a tágas, téglalap alakú telek, amelynek terepszintje az utcavonaltól a telek hosszirányában kissé emelkedik. Sokfélék itt a házak, családi és társas, régi és új, rejtőzködő és hivalkodó egyaránt előfordul – igazodási pontot inkább a telek adottságai, a meglévő fák, valamint az előírások adnak, mint az egyes épületek.

—Az sem ritka, hogy az épület az utcafronttól jóval visszahúzva helyezkedik el, és ezt a telekre vonatkozó szabályozások is lehetővé tették. Az épületet így a hátsó telekhatár közelében helyezték el, ami – a telekbelső irányában emelkedő terepnek köszönhetően – úgy segítette elő a ház viszonylagos elrejtését a járókelők szeme elől, hogy mindeközben az utcaszintnél magasabb pozícióból jobb kilátást is biztosít az emeletről és a tetőteraszról. Az utcával való kapcsolat az északnyugati hosszoldalon elhelyezett bejárathoz vezető kapu, valamint a kocsibejáró, ahonnan rámpa vezet le a terepszint alatt elhelyezett teremgarázsba.

08

02



04

—Az alaprajzi elrendezés klasszikus: a földszinten konyha-étkező-nappali – utóbbinak nagyobb belmagasságot enged a terep lejtését követő három lépcsőfok közbeiktatása –, az emeleten hálószobák, dolgozó, fürdőszoba és gardrób kapott helyet. A felső szint az előszoba teréből induló, húzott kétkarú lépcsőn keresztül érhető el. Az épület északi sarkában egy további szint is készült, itt tornaszobát és szaunát alakítottak ki, valamint két tágas tetőteraszt: a délnyugati, utca felé

07

néző terasz a tornaszobából, a délkeleti pedig a szauna előteréből nyílik.

—A belső tereket nagy fehér falfelületek, sok világos színű faburkolat, valamint számos apró, leleményes megoldás jellemzi. A belső lépcső fogódzója falba süllyesztett, így nem vesz el a lépcső szélességéből, a konyhabútor bőséges tárolóhelyet biztosít, és az előszobában, valamint a lakószobákhoz kapcsolódóan is figyelmet kapott a tárolás, különböző beépített szekrények formájában. Mindezek mellett egyedi bútorként

03

06

- 04 Három szín: az egész házat meghatározó téglaburkolat, a nyílászárók és falszegélyek sötétszürkéje, az előtetők és az árnyékoló, valamint a padlók és könyöklők szürkésfehére
- 05 Bepillantás a konyha-étkező terébe



készült például a dolgozószobában lévő íróasztal-munkaállomás is. A világos felületekkel kontrasztos megjelenésűek a sötétszürke nyílászárók. A belsőépítészet Kismarty-Lechner Kinga munkája.

—Az épület L alakú tömege a tervezés során megőrzésre szánt – és a kivitelezés során is megóvott – három nagy fenyőfára szerveződik, a csuklópontban tágas terasz helyezkedik el, amelyre nagy üvegfelületekkel fordul mind a konyha-étkező, mind pedig a nappali, az épületen belüli néhány lépcsőfoknyi szintkülönbség pedig itt is megjelenik, hogy innen is, onnan is szintben lehessen kijönni a belső nappali tér árnyékos külső folytatására.

—A téglá homlokzatburkolat elválaszthatatlan az épülettől, a házat tetőtől talpig borító téglá Dániából érkezett, kiválasztását hosszas keresés előzte meg. Jó döntés született: a római téglát idéző keskeny és viszonylag sötét színű burkolótégla, valamint a sötétszürke nyílászárók és

05



06

lamellázat erős kontrasztot képeznek az épületen több helyen is megjelenő beton előtetőkkel: egy kisebb előtető a bejáratot, egy nagyobb a nappali teraszt védi, míg a tornaszobához kapcsolódó tetőterasz felett betonrácsként megfogalmazott árnyékoló készült. A vízszintes felületek fedésein is a homlokzaton megjelenő színpaletta köszön vissza: a tetőteraszok mellvédjén betonlap, a lapostetők és a kémény szegése a nyílászárókról ismerős sötétszürke fémlemezzel készült.

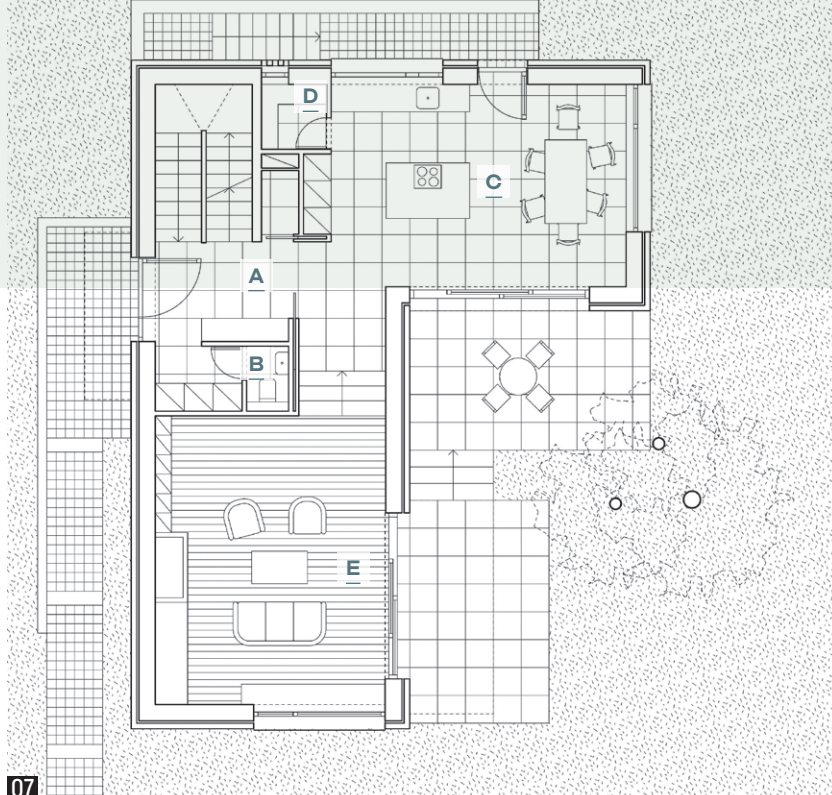
—Nagy erénye az épületnek, hogy a kisebb-nagyobb lakóterek ablakai néhány típusba sorolhatóak, vagyis egy-egy ablakméret több helyiségnél is megjelenik. A kevés, de jól átgondolt méretű és elhelyezését nyílászáróval és a téglaburkolat homogenitásával az épület olyan késő modern előképeket idéz meg, mint például az 1969-ben elkészült Dob utcai transzformátorállomás, [1] de az építésziroda korábbi munkáin [2] is

04

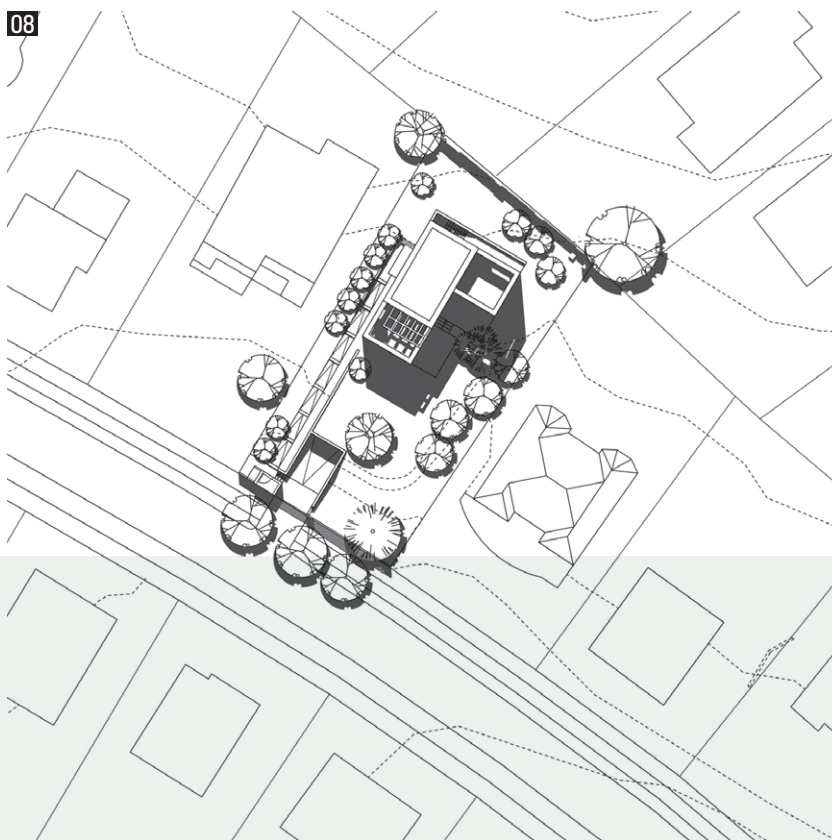
rendszeresen előfordul – sosem lokális díszítőelemként, hanem az egész épületet meghatározó burkolatként – a téglá. A nappalihoz készült kandallókémény homlokzati pozíciója az angol vidéki építés hagyományát idézi, de anyaghasználatában nem különül el, ugyanazt a téglaburkolatot kapta, mint az épület egésze. A két, különböző magasságú épülettömeg határán, de mindkettőtől eltartva megformált kéményttest játékosága oldja a szigorú szerkesztést.

—A közvetlen kertszomszédokban kisebb társasházak állnak, így a családi ház magassága és megjelenése ezekhez igazodhatott, azt a családiház-építésben ritka helyzetet teremtve, hogy nem kellett az épületet kívülről kisebbnek, kevesebbnek mutatni, mint ami. Még az sem baj, ha az utcán sétálók esetleg társasháznak nézik. Lakói szeretik, szeretnek itt élni.

01



- A | Előszoba
- B | WC
- C | Konyha-étkező
- D | Kamra
- E | Nappali



- 06 A nappali tere három lépcsőfoknyival nagyobb belmagasságot kapott
- 07 Földszinti alaprajz a nappali terekkel
- 08 A helyszínrajzon látható az épület kedvező elhelyezése, a telken lévő fák és a szomszéd épületek mérete is

IRODALOM / REFERENCES

- [1] Kiscelli Múzeum / Dob utcai transzformátor állomás [honlap], hozzáférhető: <http://kiscellimuzeum.hu/virtualis_leletmentes/dobutca_transzformatorallomas> [utolsó belépés: 2022-04-06].
- [2] Marosi, Bálint: „Közös nevező”, *Metszet*, Vol 1, No 2 (2010), pp 36-45.

ÉPÍTÉS: Földes László, Lukács Anna (Földes Architects) | BELSŐÉPÍTÉS: Kismarty-Lechner Kinga (milliméter műterem) | KERTTERVEZÉS: Gyüre Borbála, Lád Gergely (GEUM Műterem) | ÉPÜLETSZERKEZETEK: Páricsy Zoltán (Jahoda és Páricsy Építésiroda) | STATIKA: Liptovszky Gábor (Liptovszky és Társa Mérnöki Iroda Bt.) | GÉPÉSZET: Oltvai Tamás (OGS), Kozma Csaba (EDR Consulting) | ELEKTROMOSSÁG: Kapitor György, Aranyos Zsolt (Zone-Plan) | TŰZVÉDELEM: Szabó Norbert (Szabó és Társa Szakértői és Szolgáltató Bt.) | TALAJMECHANIKA: Móczár Balázs | KÖLTSÉGIÍRÁS: Juhász Lóránt | GEODÉZIA: Tóth Péter (Geosoft 2000 Mérnöki Szolgáltató Kft.) | KIVITELEZÉS: Főhajó Kft. (Patyi Attila)

Szentirmai, Tamás: Contemporary classicism

Citation: Metszet, Vol 13, No 2 (2022), pp 52-57,

<https://doi.org/10.33268/Met.2022.2.7>

Received: 01 February 2022

Accepted: 16 March 2022

Published: 25 April 2022

Abstract: VILLA, BUDAPEST, HUNGARY; ARCHITECTS: KATALIN FAZEKAS and ÁRPÁD VILICS

Referencing classical concepts of horizontal articulation and strict application of proportions this contemporary interpretation of the built form informs a new sense of order. The choice of material ranging from timber boarding to exposed concrete follow a strict design discipline which informs this villa's interior spaces and how they connect to the surrounding environment.



01

KORTÁRS KLASSZICIZMUS

LEJTŐBE ILLESZTÉS A SVÁBHEGYEN | BUDAPEST

A budai hegyvidék meghatározó városrésze, a Svábhegy villákkal gazdag története a 19. század első feléig nyúlik vissza. A terület akkor még vadregényes szépségét a művészvilág fedezte fel, majd hamarosan egyre többeket vonzott, sorra épültek a klasszicista, majd később a historizáló villák, üdülők egészen addig, amíg a század vége felé a szintén itt élő Jókai Mór már a következő szavakkal jelezte a városrész romantikus, kezdeti periódusának végét: „De csak addig volt a Svábhegy paradicsom, a míg a spekulánsok meg nem tudták, hogy az.” [1] A nagyméretű telkek kezdeti laza beépítését egyre sűrűbb követte, majd a 20. század folyamán a terület be is olvadt a főváros szövetébe. A településszerkezet átalakulása ellenére természetközelségének, hegyvidéki jellegének köszönhetően a Svábhegy máig kiemelt helyszíne a nagy értékű lakóingatlanoknak.



02

- 01 A telek vonalvezetése és az átrium átlyukadása eredményezi a sátoztető szabálytalannak tűnő formáját
- 02 Az épület téri és működési központja, a bevilágító átrium

ÉPÍTÉSZ |
Fazekas Katalin, Vilics Árpád

FOTÓ |
Danyi Balázs

SZERZŐ |
Szentirmai Tamás DLA

—Az utca telkei már a későbbi időszak sűrűbb szövetéből adódnak, a nem túl nagy telekszélesség a rendkívüli domborzati viszonyok miatt nagy mélységgel egészül ki. A majd 100 méter mély telek az utca felől erősen lejt, távolabbi, alsóbb harmada védett erdőterület, ahol semmilyen építés, sem a meglévő faállomány zavarása nem engedélyezett. Ennélfogva, illetve az utca felőli lankásabb telekkezdet okán az épület fent az utcához közel, a meredek, sűrű fás rész határán kapott helyett. A ház egyfajta átmenetet teremt a még érezhetően lüktető városi közeg és a gazdag vegetációjú, buja hegyoldal között. A város felé alapvetően záró épülettömeg a meredek lejtő felé nyílik meg mindkét szinten hangsúlyosan. A zavartalan zöld völgy látványába merülve csupán a távolban magasodó János-hegyi Erzsébet-kilátó helyez vissza a városi kontextusba.

—Az épület alapvető tömegalakításában – a négyzetes alapú alacsony hajlású sátoztető tömegben – absztrakt, távoli árnyalt utalást fedezhetünk fel a terület múltját jellemző klasszicista vilákok arányaira és tetőformálására, miközben a terület adottságaira, a meredek lejtésű domborzatra

01



03-04 A tömeg kiharapásai, áttörései állandó átlátásokat, a természettel intenzív kapcsolatokat eredményeznek
 05 Az épület tömegalakítása és belső működése is a telek meredekségét használja ki

reflektáló határozott kortárs megoldások, építészeti részletek egyértelműen mentesek a múlt felé fordulástól, az utca meglehetősen heterogén és bizonytalan értékű építészeti jellegétől. A relatív keskeny telekszélességre vezethető vissza az épület hosszirányú, lejtő felé történő kitarulkozása, míg a tulajdonképpen kompakt zárt tömeg további megnyitását az excentrikusan elhelyezett, mindkét szinten átfutó átrium biztosítja. A tetőn átvezetett átrium és az épülettömeg utcával párhuzamos negyedik oldalának ferdeségéből adódó dőlt ereszt eredményezi, hogy a majdnem szabályos sátor tető ellenére a zárt tömeg dinamikusan felszakad, és a szabályozás megkövetelte magastető a domborzatra reflektáló játékos tömegformává szelídül, elrejtve

02

a klasszikus utalást, egyben az épület valódi méretét is. Az átrium is fontos és több szempontból is értelmezhető határhelyzetbe kerül. Az épülethez hasonlóan, ám jóval árnyaltabban vezeti át az építettet a természeti közegbe, teremti meg a kint és bent átmenetét, miközben betölti gyakorlati szerepét, a két szint belső tereinek megvilágítását.

Az épület domborzati reflexiói folytatódnak a telek épített bejárati részének többi megoldásában is. A támfalak és az épület kiharapásainak egymásra reflektáló játéka, dús vegetációja finoman utal a meredek lejtősségre, és ebbe a kontextusba illeszkedik az alsó szintre süllyeszthető parkolólift terepszint, zöld terepteraszként való kialakítása is.

03
 04



05

A szűkszavú, de erőteljes megoldások határozott, szigorúan szerkesztett renddé állnak össze

—Ahogyan a tömegalakítás kiindulásában árnyaltan felfedezhető klasszikus utalás a további formálásokat követően elrejtőzött, úgy tűnik elő az egyértelműen kortárs anyaghasználat és részletmegoldások esetében azok összeállása után. A szűkszavú, de erőteljes megoldások határozott, szigorúan szerkesztett renddé állnak össze. A külső homlokzat egyedi téglalburkolata tömör és súlyos, igazodva a hegy monolitikus jellegéhez, a tető által védettebb pozícióban lévő lamellás, fekete festett faburkolat intenzív reflexió az erdő sűrűségére, a külső és belső térben egyaránt markánsan megjelenő, a deszkaszaluzatnak köszönhetően ismét a természeti kapcsolódást erősítő beton pedig klasszikus tartószerkezeti tektonikus szerepet kap. Az anyagok teljes felületeket borítanak, anyagváltás a tektonikának megfelelően történik.

05

—A monolitikusnak, zártnak tűnő tömegalakítás valójában a körbefutó tető alatt egy nagyon tagolt belső világot rejt, számtalan fedett térrel, terrasszal, melyek a belső lakórész védett átmeneti külső kapcsolatai. A belső fő térszervező eleme a külső tömeget is meghatározó átrium, e körül helyezkednek el a funkciók, a helyiségek mindkét szint esetében. A tér alakításában a racionális szerkesztésű, a külső térben is érzékelt beton tartószerkezeti elemek a meghatározóak, melyek hangsúlyos



06

06 A látszóbeton gerendák, a tetőszerkezet ritmikája hangsúlyosan artikulálja az áramló, belső teret

07 A tervek mind vízszintes, mind függőleges irányban szorosan kötődnek a telek vonalvezetéséhez

ritmikájukkal, formálásukkal artikulálják azt. Míg a beton visszatér a külső térből, addig a fekete lamellás faburkolat a benti térben melegebb, természetes színében jelenik meg, a súlyos téglaburkolat helyett pedig fehér vakolat tűnik fel. Az anyagok bent is felületszerűen vannak jelen, az anyagváltás is a tektonikához kötődik, a vasbeton gerendák és a tetőlemez vízszintesen tagolják, zárják a belső teret, eddig a magasságig futnak a nyílászárók, a vakolt felületek. A tereket felületek határolják, nincsenek ezeket megtörő elemek – nyílászárók, bútorok –, hanem a funkciók mind bennük vannak elrejtve. Ahogy Adolf Loos írja „A ház falai jelentik az építész birodalmát. A falak éppúgy hatáskörébe tartoznak, mint azok a bútorok, amelyek nem mozgathatók. Ezeknek nem is szabad bútoroknak kinézniük. A fal részét jelentik...” [2]

—A tagolt szerkesztés eredményezi, hogy a bejárati szinten a belső elválasztófalak nélkül kialakuló egybefüggő, áramló tér, mely folytonos átlátásokat, vizuális

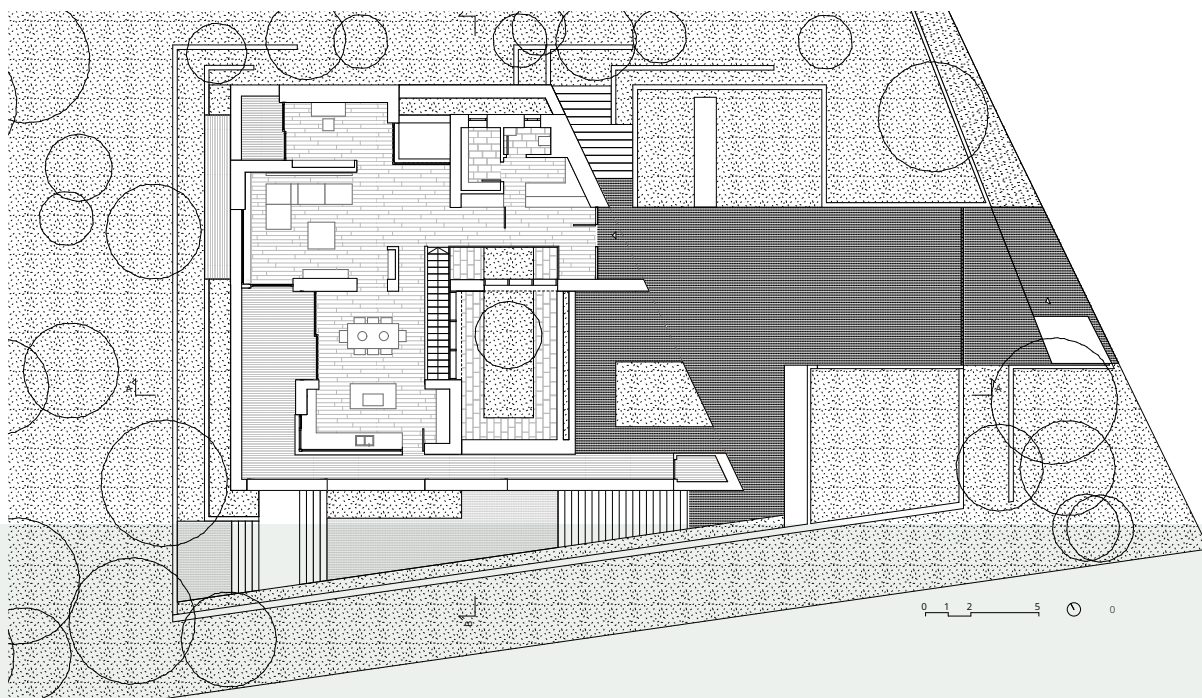
06

kapcsolatokat eredményez, egyben jól artikulált belső funkcionális megkülönböztetést biztosít. A lenti térszint esetében a már sokat emlegetett átrium körül alakul ki az áramló tér, mely összeköti az erdő felé tájolt privát szobákat és a már terepbe bújó wellnessrészt és a mögötte található üzemi területet a süllyesztett gépkocsibeállóval.

—A gondos, minden részletre kiterjedő tervezés a műszaki megoldásokra és folyamatos művezetésre is nagy hangsúlyt fektetett, és szerencsés módon odafigyelő kivitelezői hozzáállással találkozott.

Ahogy a klasszicizmus korában az antik építészet rendezettségét és egyszerűségét tekintették mintának, a vízszintes tagoltság és szigorú arányok voltak meghatározóak, úgy tekinthetjük ennél a háznál is ezeket fontos tervezői szempontként, ezáltal a klasszikus utalás további kortárs rétegeinek is értelmezhetjük.

07



07

IRODALOM / REFERENCES

- [1] **Jókai, Mór:** „A Svábhegy és a Zugligeret, Budapesti élet”, in *Az Osztrák-Magyar Monarchia írásban és képen*, IX kötet, Magyar Királyi Államnyomda, Budapest 1893, hozzáférhető: <<https://www.arcanum.com/hu/online-kiadvanyok/OMMonarchia-az-osztrak-magyar-monarchia-irasban-es-kepben-1>> [utolsó belépés: 2022-01-12].
- [2] **Loos, Adolf:** „A bútorok felszámolása” 1924, in Kerékgyártó Béla: *Adolf Loos Ornamentals és nevelés*, válogatott írások, Terc, Budapest 2004, p 280.

ÉPÍTÉSZET ÉS BELSŐÉPÍTÉSZET: Fazekas Katalin DLA, Vilics Árpád (Kettőopera Stúdió) | ÉPÍTÉSZ MUNKATÁRS: Baranyi Ágnes, Vereb-Dér Anna | BELSŐÉPÍTÉSZ MUNKATÁRS: Borzsák Veronika DLA, Csaba Zita, Péter Katalin | TARTÓSZERKEZET: Madaras Botond, Madaras Koppány (mdrs2 Kft.) | GÉPÉSZET: Végő Benedek (Astra Consulium Kft.) | ELEKTROMOS TERV: Tóth Zoltán | KERTTERV: Hómann János, Pécsi Máté (Objekt Kft.)

Wesselényi-Garay, Andor: Border Stone

Citation: Metszet, Vol 13, No 2 (2022), pp 58-63,

<https://doi.org/10.33268/Met.2022.2.8>

Received: 17 March 2022

Accepted: 20 April 2022

Published: 25 April 2022

Abstract: REDEVELOPED VILLA, BUDAPEST, HUNGARY; ARCHITECT: ÁDÁM PÁSZTOR

A client's dream to have a Scandinavian styled home in Budapest took form when remodelling an existing villa in the Buda Hills. Faced with the problems of an extremely steep site, hard to access by car, and the need for well lit spaces the designers adopted the idea of reversing the home: entrance, garage and living spaces sitting above the bedrooms and ancillary functions. Working with brick cladding, raw concrete, and daylighting as design tools a balance between exterior and interior has been achieved. Whether or not the home is Scandinavian in style is open for question as it seems to fit comfortably alongside its contemporaries found in modern Hungarian architecture.



01

HATÁRKŐ

VILLAÁTALAKÍTÁS MÁRIAREMETÉN | BUDAPEST

„Mindig szerettem volna skandináv lenni, de itt, Magyarországon. Titkos álmom, hogy felébredek, és minden magyar skandinávra változik. Az építészetről először nem a téglá, a fa, vagy a boltív, a gerenda, vagy a tér és a tömeg jut eszembe, hanem az ember, akinek életét megkönnyíti, akinek a vágyait teljesíti, céljai elérését segíti. Ha ehhez tudok én hozzáadni valamit magamból, rendet és harmóniát alakítva a káoszba, akkor elégedett lehetek. Mindez nem csupán funkcionális megfelelést, a program teljesítését jelenti, hanem viszonyulást a múlthoz, kortársakhoz, jövőhöz, tágabb és szűkebb épített és természeti környezethez. A jó építészet nem képzőművészet és nem is funkcionális megfelelés, én a mérnöki-esztétikai kiegyensúlyozottságban hiszek, mind az épületek, mind a tervező csapat szempontjából.”

- 01 Látcsónézet a szemközti hegy irányából. A fák lombkoronája eltakarja ugyan a legalsó medenceszintet, de jól kivehető az a klasszicizálás, amelyet a teraszpillérek ritmusa és a tengelybe helyezett nyílások hangsúlyoznak
- 02 A penthouse-okat idéző terasz kifejezetten városi gesztus, kulcselem ahhoz, hogy a házat valóban „villaként” lehessen értelmezni. A hátrafelé dőlő féltető és a pillérek kibújnak a téglaköpenyből, a földém a belsőben a megmaradt vakolattextilt is leveti



02

ÉPÍTÉSZ |
Pásztor Ádám

FOTÓ |
Mynerczán András, Pásztor Dávid

SZERZŐ |
Wesselényi-Garay Andor

—Mario Botta 1971-ben, nem sokkal diplomázása után kapott felkérést Carlo és Leontina Bianchitól arra, hogy megtervezze családi házukat a ticinói Monte San Giorgio lábánál fekvő telkükre. [1] A Via Fomeggie-ről nyíló utcavégi házhely meredeken szakad a Luganói-tó irányába, az 1972-re elkészült villa pedig – Botta eredeti szándékainak megfelelően – a mai napig városvégi határköként jelöl mezsgyét káosz és kozmosz, hegyvidéki vadon és urbanizáció között. A kemény illeszkedést, „a hely megépítését” [2] célzó stratégia eredményeként született platóni beton-tégla kocka értelmezési mezeje a mai napig rendkívül tág. Tekinthető egyfajta regionalizmuseljárásnak annak ismeretében, hogy a forma valóban idézi a környéken egykor szép számmal épült roccolókat, madárlesek, arról nem is beszélve, hogy a felvezető híd enyészpontja tudatosan fordul a szemközti hegyoldalon [3] 1637-re kiépült Madonna-kegyhely irányába. [4]

—De épp ily relevánsnak tekinthető a villa mibenlétét firtató tipológiai diskurzus, amelyhez úgyszintén redőmentesen simul Botta alkotása, amikor eredettörténetét Le Corbusier vonatkozó épületein keresztül vezeti a klasszicizmusig. [5]

—Maglehet túlzás, de Pásztor Ádámék családi villájához a város irányából, alulról közelítve folyamatosan olybá tűnik, hogy ezt a beszélgetést folytatja a maga korlátosabb eszközeivel a Rézsű utca végén épült sötétbarna téglacsempe-doboz is. A Máriaremete utolsó telkén megvalósított átalakítás térbeli kontextusa, pozíciója és tájuraló potenciálja meglepően hasonlít a svájci példához, igaz, az eltérések is épp oly nyilvánvalóak.

—Tiszta lap helyett Pásztorék feladata az volt, hogy egy már meglévő, háromszintes családi házat alakítsanak korszerű villává kétállásos garázzsal, nagyvonalú építészeti megoldásokkal. Az eredeti, kissé suta tömegben belül adottság volt a földszintre installált, de végül befejezetlen uszoda is, amely – a meredek lejtésen túl – eleve lehetetlenné tett bárminemű kertkapcsolatot. Ennek felismerése és

01
0205
06



03

orvoslása tekinthető a ház által képviselt legnagyobb építészeti leleménynek, amely arra is biztosítékul szolgált, hogy Pásztorék darabját valóban villának lehessen tekinteni.

—Nehéz éles határvonalat húzni villa és családi ház között, de általánosságban annyi leszűrhető, hogy a villa urbánus, a családi ház pedig inkább vernakuláris, de minimum antiurbánus. [6] Előbbi egy városias sziget a természetben, ekként inkább uralja, koronázza a tájat; utóbbi inkább keresi kapcsolatait a környezetével, azzal összetartozónak tételezve saját magát. Előbbi szemléli, utóbbi használja a naturát; a villa eredete a városi palota, a családi házé a parasztház.

—Figyelemre méltó, hogy Pásztor Ádámék – a kertkapcsolat hiányát orvosolandó – városi bérpaloták penthouse-át telepítették a felső szintre, így végleg szakítottak azzal a tipológiai örökséggel, amelyet az itt álló családi ház is csak töredékesen tudott képviselni. Egynemű tömegforma váltotta a tető-fal-ablak-kémény alapelem-kompozíciót; a megmásíthatatlan adottságként örökölt L alakú elrendezést pedig a sötétbarna téglacsempe vertikális hálója tömörítette – a lehetőségek függvényében – kristályos tömeggé. A meredek terep miatt a középső szintű bejáratot áthelyezték a felső szintre, és az így létrejött híd

04
03



04

- 03 Oldalkerti homlokzat: a garázs „félszinteltolása”, megemelése az ablakkiosztás olyasfajta játékát teszi lehetővé, amely kimozdítja a felületet a lejtő irányába sugallott klasszicizmusból. A kép jobb alsó sarkán megjelenő teraszajtó a garázs alatt kialakított szobát csatolja a kerthez
- 04 Örökpanorámás penthouse: a tetőtéri terasz az átfutó nyersbeton felület és a tolófalak révén a nappali kiterjesztett része

alapvetően változtatta meg az érkezés dramaturgiáját azzal, hogy a telekre lépők szemhatárára csatolta a panorámát.

07

—A villahatást szolgálja még a négyoszlopos, portikusyszerű teraszalátámasztás, az ezt hangsúlyozó háromtengelyes kerti homlokzat, továbbá a felső szintű nappali is.

—Pásztorék eltávolították a tetőszintet és – a belső lépcsőházat megszüntetve – kis hozzáépítéssel illesztettek egy új, tágas lépcsőt a háló- és a nappali tér közé. Az emelkedő belmagasságú lakóterbe vezető íves fal mentén húzott lépcső indítása egyszerre reprezentatív és rendeltetésszerű: az áramló terek képzetét keltve csatolja a nappalihoz a hálókat egy szinttel lejjebb. A fürdőszobás, gardróbos hálószobák a középső szintre kerültek: ezeket a kertre nyíló, a házat átszűrő közlekedőre fűzték fel.

—Külön kihívást jelentett, hogy a megbízó a tervezés során rájött, hogy nem akar a villába költözni. Az épület onnantól eladásra készült, így a személyes vágyakat, egy család életmódjának lehetséges térbe öntését felváltotta a racionális mérlegelés, a megfelelés egy fiktív átlagvásárlónak. „A program kapcsán elindult húzd meg-ereszd meg játék bizonyult a legnehezebb feladatnak – írja Pásztor Ádám a tervezés történetét feldolgozó kéziratában. – A fiktív vásárló az üvegkorlátot jobban szerette, mint a pálcás fémet, a nagy garázst pedig még a nappali rovására is jobban kedvelte, mint a lehető legtágasabb lakóteret.”

—Az agglomerációs autós életforma sajátos velejárója, hogy a kétállásos garázból nyílik a ház valódi előszobája, így Pásztor Ádám megtehetette, hogy a reprezentatív, tornácos bejáraton keresztül egy bútorszerű zsillippel reteszelve, de közvetlenül a nappali térbe vezesse a vendégeket. Nem tehetette meg ugyanakkor – noha szándékában állt –, hogy a kétállásos garázst elspórolja, amellyel azonban szükségképp gyengítette a völgyből olyannyira definitív villajelleget. Hiába a mégoly kulturált lehajtó: a Rézszű utcából érkező a hely tektonikájába simuló ház már nem tudja maradéktalanul képviselni azt az építészeti állítást, mint amit megfogalmaz a völgy felé. A hátsó kert vonalánál induló túraösvényről pedig olyannyira kitett a „féltető” látványa, hogy felmerül: ezen a helyen a villajelleg egyik szükséges feltétele lett volna egy ötödik homlokzat. Igaz, hogy Pásztor Ádám eredeti elképzelése a tetőlátványt az ide telepített zölddégekkel kívánta oldani, jómagam azonban azon az állásponton



- 05 Formálástörténeti diagram: jól látszik, hogy három mozdulat szervezi a házat. Az egyik a garázs felemelése, a másik a bejárati könyök felbővítése, a harmadik pedig a féltető - alacsony hajlásszögű lapostető - kubuslezárás
- 06 Az eredeti házikó
- 07 A legfelső, nappali szint alaprajza a garázzsal ábrázolva

05

vagyok, hogy a villatipológia egyik sarokköve a természettől való műépítészeti elkülönböződés, nem pedig az ahhoz történő – mégoly jószándékú – hasonulás. Ez pedig elkívánta volna a tető csempefedését még úgy is, hogy annak színét és textúráját – mint látni fogjuk – Pásztor az illeszkedés egy módozataként értékelte. Félreértés ne essék: nem átforduló, az ereszt elspóroló minimalizmusról álmodozom, hanem egy olyan felület koherens kialakítását hiánylom, amely hosszú percekig úszik az ösvényen gyaloglók szinte taktilis közelségében.

—Bevallom, engem a hideg ráz ki attól az álszemérmes etimologizálástól, amelyet kollégák mégoly jóhiszeműen végeznek az ÉPítés szó kapcsán. A szerep és a hatás tökéletes félreértése, egyfajta szakmai hübrisz ez még akkor is, ha bizonyítottnak véljük a terek pszichopatológiai hatását, de még akkor is, ha a budai agglomerációt valóban egyetlen gigantikus tájsebnek, elvakart urbanisztikai szemölcsnek tekintjük. Különösen ebben a kontextusban rokonszenves Pásztor Ádám hozzáállása, aki mértéktartó józanossággal állapítja meg, hogy „ezt a sebet már nem lehet begyógyítani, színbeli és formai visszafogottsággal, renddel javítani lehet rajta”. Jóllehet, némiképp ellentmond saját villakoncepciójának, mégis rendkívül rokonszenves építészeti gondolat, amikor így folytatja: „fontos volt számomra, hogy a ház sötét klinkerburkolatával beleolvadjon a környező erdőszéligbe, és csak a betonpillérek rendje legyen érzékelhető a távolból. Az álló klinker váratlan zsindeyszerűsége a környező erdővel folytat párbeszédet. Ez a játék a tektonika-atektonika, a sarokátfordulás és a kerámiagyártás természetes hibái miatti pikkelyszerűségben érhető tetten. Ebből a téglahéjből emelkedik a ház szíve, a látszóbeton pillérek és ferde tető alkotta egybetér. A tető alatti nappali teret mennyezet és padló közé feszített kőris beépített bútorok tagolják. A kilátás pedig már az érkezőhídon felsejlik.”

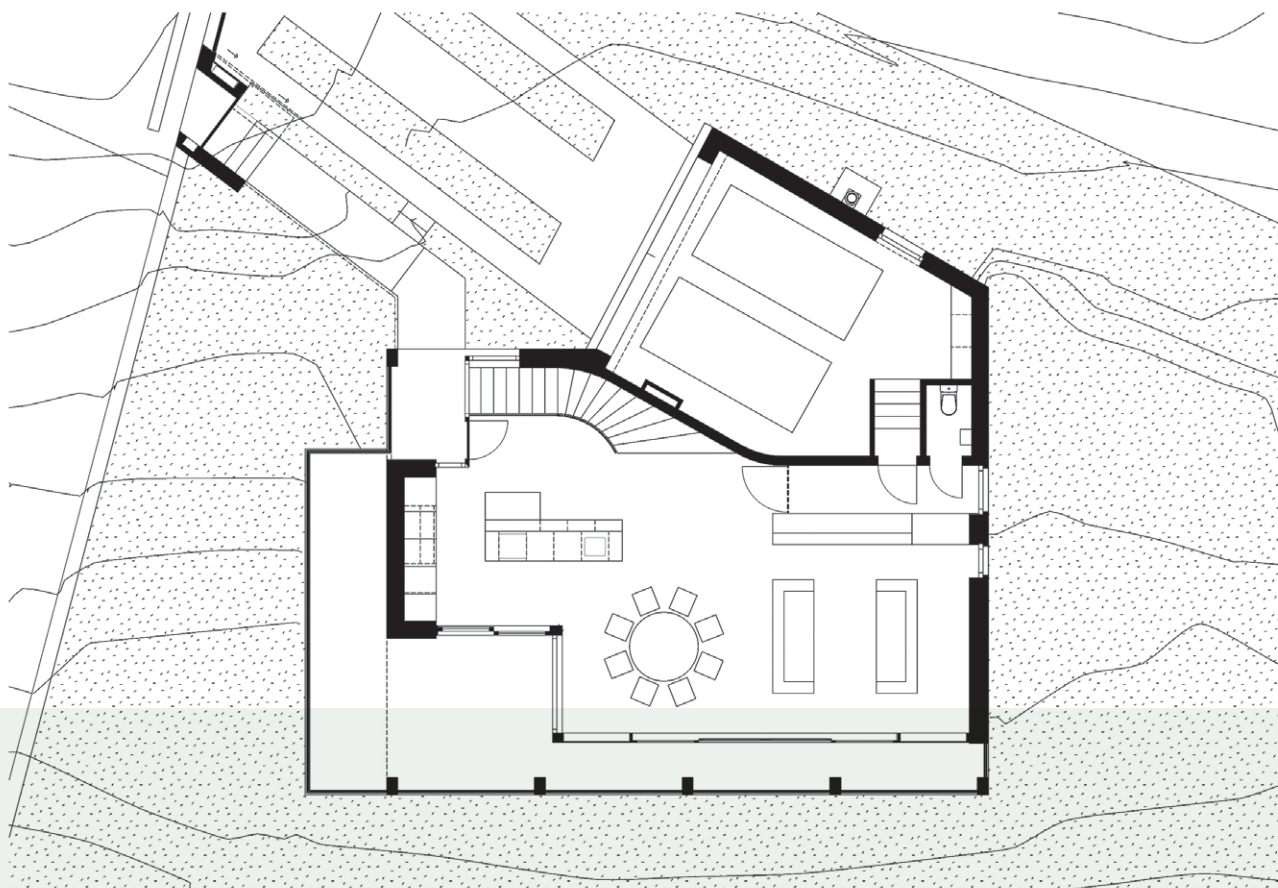
—A felső szintű terasz kibújik a téglalőréből, a belsőben pedig a nappali szint egybefüggőségét hangsúlyozó nyersbeton dobja le azt a vakolattextilt, amelyet a hazai építőipar kényszerűségből kent a terasz eredetileg látszó szerkezeire.

—Egy átalakítás estében mindig kérdés, hogy mennyit őrizzenek meg az eredeti jellegből, mennyit dobjanak el a már meglévő szerkezetekből, anyagokból. Hogy mi számít környezetbarátnak, takarékosnak és észszerűnek. És a legfontosabb: mi szolgálja legjobban az építészeti koncepciót. A skandináv villák hagyományát is finoman játékba hozó megoldásával Pásztor Ádám felette ökonomikus választ adott ezekre a kérdésekre úgy, hogy közben a hazai villaépítészet nagyjai felé is biccent egyet Janáky Istvántól Karácsony Tamásig, Zsuffa Zsolttól Kalmár Cicuig.



06

„*ezt a sebet már nem lehet
begyógyítani, színbéli és formai
visszafogottsággal, renddel
javítani lehet rajta*”



07

IRODALOM / REFERENCES

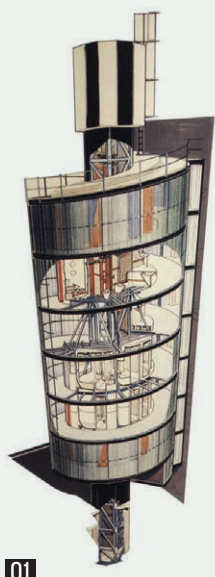
- [1] Boissière, Olivier: *Les maisons du xxe siècle*, Éditions Pierre Terrail, Paris 1998, pp 134-141.
- [2] Davidovici, Irina: „Constructing the Site, The Ticino and Critical Regionalism (1978-1987)”, OASE 103, *Critical Regionalism Revisited*, pp 92-104.
- [3] Anderes, Bernhard: *Guida d'Arte della Svizzera Italiana*, Edizioni Trelingue, Porza-Lugano 1980, pp 332-333.
- [4] Libertini, Giacinto (ed): *Il Snatuario della Madonna di Campiglione di Caivano, nella sua dimensione storica, artistica e spirituale*, Fonti e Documenti per la Storia Atellana 8, Istituto di Studi Atellani, 2004, p 48.
- [5] Benton, Tim: *The Villas of Le Corbusier and Pierre Jeanneret 1920-1930*, Birkhäuser and Editions de La Villette, 2007.
- [6] Meggyesi, Tamás: *A városépítés útjai és tévútjai*, Műszaki Kiadó, Budapest 1985.

ÉPÍTÉS: Pásztor Ádám (Studio KRAFT), Kiss Tamás (Dot Design Kft.) | BELSŐÉPÍTÉS: Tőrös Ágnes, Ferth Tímea (Qvarta Kft.) | ÉPÍTÉS MUNKATÁRS: Botos András, Pintér Magdi, Mihály Mirtill | ÉPÜLETSZERKEZETI KONZULENS: Szecskó Heléna
TARTÓSZERKEZET: Szabó István | ELEKTROMOS TERVEZŐ: Aczél Dávid | GÉPÉSZET: Nyári Balázs, Németh Zsolt |
KERTÉPÍTÉSZEI TERVEZŐ: Nemes Zoltán, Dobos Ivett (Vár-kert Kft.)

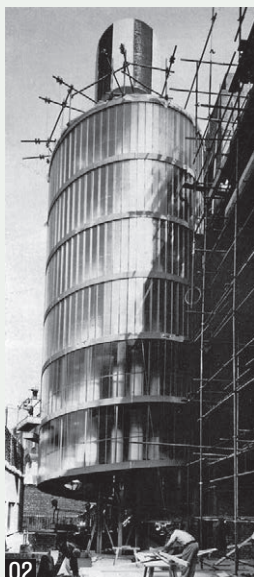
A GRIMSHAW ARCHITECTS NYERTE

AZ ÚJ NYUGATI PÁLYAUDVAR TERVPÁLYÁZATÁT

SZERZŐ | Burián Gergő



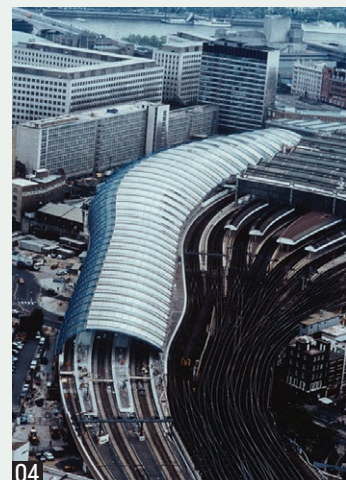
01



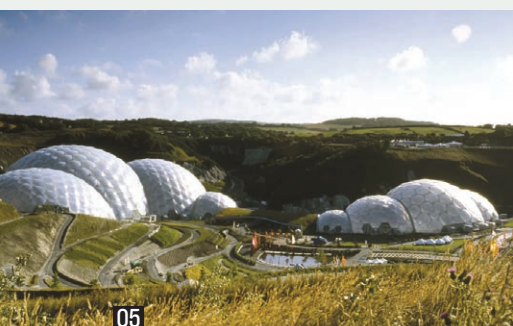
02



03



04



05



06



07

—A Budapest Fejlesztési Központ 2021 októberben kétfordulós, nyílt nemzetközi tervpályázatot írt ki a Nyugati pályaudvar és térségének megújítására, a pályaudvar korszerűsítésére és kapacitásának jelentős növelése céljából. A fejlesztés Budapest új vasúti stratégiájának, a Kelenföldet a Nyugati pályaudvarral összekötő új, Duna alatti vasúti alagútnak egyik fontos eleme lesz. A pályázat első fordulójára 32 jelentkezés érkezett, ebből 12 pályázót választottak ki. A magyar építésztársadalom egy részében jelentős felháborodást váltott ki a döntés, mivel a 12 kiválasztott mind külföldi vezető tervező volt, többek között a Zaha Hadid Architects, a Foster + Partners, a Kengo Kuma & Associates, az Ove Arup & Partners International. A második fordulót és így a tervezés jogát a brit Grimshaw Architects nyerte.

—Nicholas Grimshaw 1939-ben, Londonban született repülőgépmérnök fiaként, Sir George Alderson viktoriánus építőmérnök dédunokájaként, továbbá a felmenői között megtalálható John Atkinson Grimshaw viktoriánus tájképfestő művész is. Építészeti tanulmányait az Edinburgh-i Egyetemen kezdte, ahonnan az Architectural Association harmadik évfolyamára iratkozott át. Itt Cedric Price - aki Nicholas Negropontéval közösen az 1960-as, 70-es években nagy hatást gyakorolt az adaptív vagy reaktív építészetre, az építészeti tervek programozhatósága; az intelligens épület vagy a kétirányú kapcsolat épület és

felhasználói között ebben az időszakban váltak elképzelhetővé - volt az oktatója, majd Peter Cook és az Archigram hatott rá jelentősen.

—Első projektje a londoni Sussex Gardens Szerviztorony 1967-ben, mely mosdó- és mosodahelyiségeket biztosított egy meglévő diákszállás számára. A spirális acél vázszerkezethez rögzítve előregyártott kapszulákat helyezett el Grimshaw, ami jól szemlélteti a brit építész geometria iránti érdeklődését. A tervezés és a 35 szaktervező felé történő adatszolgáltatás már CAD-ben, számítógéppel történt, mely jócskán megelőzte kora technológiáját. Az épület elnyerte a Structural Steel Design Awards fődíját.

—Richard Rogersszel és Norman Fosterrel együtt Nicholas Grimshaw nevéhez fűződik a high-tech modernizmus megjelenése Nagy-Britanniában az 1970-es évek elejétől. Grimshaw épületeinek ismérvei a funkcionális

- 01-02 Sussex Gardens Szerviztorony, London, Anglia - Nicholas Grimshaw, 1967
- 03 Herman Miller gyár, Bath, Anglia - Nicholas Grimshaw, 1976
- 04 Waterloo pályaudvar új nemzetközi terminál, London, Anglia - Nicholas Grimshaw and Partners, 1993
- 05 Eden Project, Cornwall, Anglia - Nicholas Grimshaw and Partners, 2001
- 06-07 Nyugati pályaudvar megújítása, Budapest - Grimshaw Architects, első díjas pályamű

tervezés, a tér logikus átláthatósága és a kiváló minőségű anyagok és részletek alkalmazása. A Nicholas Grimshaw and Partners 1980-ban alakult meg, növelve Grimshaw addig megszerzett hírnevét a racionális épülettervezés, illetve az acél-, az alumínium- és az üvegszerezetek magas színvonalú alkalmazása terén. Korai ipari projektjeik, mint például a Herman Miller gyár Bathban, a BMW bracknelli főhadiszállása vagy a docklandsi Financial Time Printing Works precedenst teremtettek: egyedi szerkezettervezés, jól átgondolt térformálás és speciális héjfelületek, homlokzatok alkalmazása jellemző az épületekre.

—1994-ben Grimshaw tervezhette meg a londoni Waterloo pályaudvar új nemzetközi terminálját, amelyet speciálisan a Nagy-Britanniát a kontinentális Európával összekötő Csatorna-alagúton közlekedő új Eurostar vonatokhoz terveztek. Az állomás teteje a technikai találékonyág bravúrja. Kanyargós aszimmetrikus formát kapott az épület, amely a helyszín adottságaihoz és a vonatok magasságához illeszkedik. Az épület négy fő elemből áll: egy parkolóból, amely a terminál alapját képezi; a kétszintes tartószerkezetből, amely a peronokat támasztja alá; a szolgáltatásoknak otthont adó eredeti állomás téglái-veiből; és egy lapított, íves, kb. 120 m hosszú, az épület fő karakterét adó tetőszerkezetből. A pályaudvar 1994-ben elnyerte az Év Épülete Díjat és a Mies van der Rohe európai díját is.

—Grimshaw talán legismertebb és legkülönlegesebb épülete az Eden Project. A gömböcsk alakú kupolákból álló trópusi növényház innovatív térlefedéssel rendelkezik. Szerkezetileg minden kupola egy hatszögekből álló térkeret, amely között háromrétegű, nagy teljesítményű ETFE fóliából készült párnákat tartanak nyomás alatt. A mai növényházak elvárt műszaki követelménye (csakúgy, mint a budapesti Biodóm esetében is) az UV-B áteresztő képesség, annak érdekében, hogy a növények vagy állatok a mesterséges környezetben is megfelelően tudjanak fejlődni. A biodómszerű épület csaknem kétmillió látogatót

vonzott a megnyitása első évében, és a projekt mára az Egyesült Királyság három legnépszerűbb attrakciója közé tartozik. Az Eden Project már a negyedik építési ütemnél tart, egy Oktatási Erőforrás Központ készül el az év végén egyedi, összetett geometriával rendelkező tetőszerkezettel, amely Grimshaw első faépülete lesz egyben.

—A Grimshaw Architects Nyugati pályaudvar tervében a környező nagy terület is megújul, parkfelületekkel, iroda-, szálloda- és konferenciaközponttal. A teljes terület gyalogosan és kerékpárral több helyen is átjárható lesz. A közlekedési épületkomplexumban megtalálható lesz a vasúti alagút új mélyállomása, a 3-as metró bekötése az állomásra és a felettük kialakítandó, bővített területű felszíni, új vágánycsarnok. A pályaudvar a nyugat-európai vagy japán pályaudvarok mintájára szolgáltatásokkal teli központ lesz, minden szükséges utasforgalmi és vasúti funkcióval, múzeummal, pihenőfelületekkel és kiadható kereskedelmi területekkel.

—A pályázat értékelésénél fontos szempont volt, hogy a gyalogos közlekedő- és várakozótér, a függőleges közlekedőmagok átlátható és attraktív építészeti eszközökkel legyenek kialakítva. A többszintes térben nagyvonalú, levegős téri struktúra jön létre a sok esetben térbe állított mozgólépcsőkkel, illetve a közlekedő- és peronfelületek üveg vagy lebegő födémlemezeivel. A műemléki csarnok első része fedett köztér lesz, amely a terveken még némileg üres képet mutat. A pályaudvar hátsó részén így létrejött többszintes, összetett térrendszer a projekt eredményeként tovább bővül. Az új felszíni vágánycsarnok egységes, a vágányokra merőleges vonalvezetésű térlefedést, az épület szélein kolonnádsort kap. A brit iroda nagy hangsúlyt fektetett a régi és az új térlefedés összhangjára. A Grimshaw Architects tervei igyekeznek megkönnyíteni a közösségi közlekedési átszállásokat, és előtérbe helyezik a környezettudatos kerékpáros vagy gyalogos közlekedési módokat.

KÉPENKÉNT, VÁLOGATÁS A KÖZELMÚLT PÁLYÁZATI TERVEIBŐL:



08



09



10



11

AMIKRE ÉRDEMES FIGYELNI KÖZELEDŐ HATÁRIDŐVEL LEADHATÓ PÁLYÁZATOK:

Szigetszentmiklós, József Attila-telep hévmegálló tervpályázata

beadási határidő | **2022. 05. 10.**

Szentháromság téri zöldfelületek megújítása, tájépítészeti pályázat

beadási határidő | **2022. 05. 16.**

- 08 Építészet Ligete - Szabó Péter, OKKA
Építésziroda, rangsorolás nélküli díjazásban
részesült pályamű
- 09 Mátészalka Szíve tájépítészeti tervpályázat -
Garten Studio és LAB5, első díjas pályamű
- 10 Városmajor megújítása tájépítészeti pályázat -
OpenSpace Kft. és Deichler Jakob Építész Stúdió
Kft., első díjas pályamű
- 11 Hortobágyi Deportálások Emlékhelye
tervpályázat - BIVAK, első díjas pályamű

MI LESZ VELED,

TÁRSASHÁZI LAKÁSÁLLOMÁNY?

Az épületek a legnagyobb hazai CO₂-kibocsátók és energiafogyasztók közé tartoznak. A teljes végsőenergia-felhasználás 27%-a lakóépületekben történik, a hazai energiafelhasználás 40%-a hűtés-fűtés célú. Az épületállomány megújulási aránya, bár növekvő tendenciát mutat, még mindig alacsony - a felújítási arány évente a lakóépületek esetében megközelítőleg csupán 1%.

—Az energiahatékony felújításokból számos előny származik. A környezet szempontjából kiemelkedő az energiafogyasztás és üvegházhatású gázkibocsátás csökkentése, valamint a felújítások révén az építőipari anyaghasználat és hulladékmennyiségek csökkentése. Gazdasági szempontból kiemelendő a munkaerő és foglalkoztatás, a GDP-hez való hozzájárulás mértéke, energiabiztonság és produktivitás. Ez utóbbi kapcsolódik a társadalmi hatásokhoz, ahol az egészség, a jólét és a komfort, az energiaszegénység csökkentése és az ingatlanok felértékelődése jelentik a legfontosabb előnyöket.

—A számos előny mellett mégis egész Európa azzal szembesül, hogy míg az új építések terén az európai kibocsátáscsökkentési célkitűzések mentén haladunk, az épületfelújítási eredmények messze elmaradnak a várttól és szükségestől.

—A folyamat elősegítésére vállalt a HuGBC partnerséget a RetrofitHUB néven futó projektben, amelynek célja, hogy az épületenergetikai felújítások folyamatában és felújítási pályázatokban érdekeltté tegye, ösztönözze és megfelelő tudással lássa el a társasházak üzemeltetőit, közös képviselőit és magukat a tulajdonosokat is. A projektet az épületfelújításokkal foglalkozó szakirodalom és futó projektek áttekintésével, online kérdőívvel és mélyinterjúkkal alapoztuk meg, megvizsgáltuk a jelenleg futó energetikai korszerűsítési kezdeményezéseket, elemeztük azok megvalósításának előnyeit és hátrányait, lehetőségeit és akadályozó tényezőit.

ÉGHAJLATVÁLTOZÁS ÉS TUDATOSSÁG

—A ház- és lakástulajdonosok sok esetben nem tudnak megfelelő döntéseket hozni vagy azokat halogatják. Ennek egyik oka, hogy nem ismerik a felújítások környezeti, társadalmi és gazdasági előnyeit. Így nem látják a rövid távú pénzügyi megfontolások megtérüléseit, ezen belül a kapcsolódó, nem pénzügyi értékeket. Nem kerülnek kellőképpen ismertetésre a már elvégzett munkák eredményei, pedig azok segíteni tudnák a döntéseket. Kevésbé ismert, hogy az energetikai felújítások eredményeképpen javul a komfortérzet (egészséges levegő, fejfájásmentes lakás). Azon társasházaknál, ahol sikeres felújítást megvalósítottak, a szemléletben is változás történik. A hatások ismerete az éghajlatváltozáshoz való hozzájárulást erősítik, a további hozzájárulást motiválják.

—Sajnálatosan nincs megfelelő adatrendszer, amely az épületfelújításokat és azok hatásait rögzítené. Egy ilyen rendszer tudna alapot biztosítani, hogy az épületfelújítások szükséges lépései hitelesen bemutatásra tudjanak kerülni a tulajdonosok számára.

—A rezsi-csökkentés negatívan hat ugyanúgy a finanszírozói oldalra, mint a lakók környezettudatosságára és felújítási hajlandóságára. A háztartások jelenleg nem szembesülnek az energia valódi költségeivel, beleértve az externális költségeket, valamint a források szűkösségét. Az elmúlt hónapok eseményei feltehetően ebben gyorsabb változást hoznak majd. Így sok esetben a felújítás eredménye sem kimutatható - az energiafogyasztás csökkenése helyett a komfortszint növekszik, amely az energiaszegénységgel érintett lakások esetében helyénvaló, ám a legtöbb esetben téli túlfűtésben vagy nyári túlhűtésben nyilvánul meg.

ÉPÜLETFELÚJÍTÁS, KORSZERŰSÍTÉSI FOLYAMATOK ÉS FELELŐSSÉGI KÖRÖK

—Magyarországon a tulajdonosok számos lakáskarbantartási, korszerűsítési munkákat végeznek el. Az épületfelújítási tevékenységek száma magas, de a felújítások mélysége alacsony, és sokszor a felújításokat követő energiafogyasztás nem csökken.

—A történeti épületeknél korlátot jelent a műemléki, helyi vagy településképi védettség. A külső fal hőszigetelés jelenti a legnagyobb problémát, de a korhű nyílászárók igénye vagy szigorított anyaghasználat megnöveli a felújítások költségét. Az örökségvédelemmel érintett épületekhez kapcsolódó engedélyezési és megvalósítási folyamat lassabb és sokszor többlet terhet rak az épülettulajdonosokra. Emellett az alkalmazott technológiák költségei magasabbak.

—Magyarországon nem jellemző a teljeskörű felújítás és korszerűsítés. A magas költségek és a felújítások komplexitásából adódó hosszabb időtávú megvalósítás, a ház-, illetve lakástulajdonosok teljeskörű korszerűsítéssel járó terhei jellemzően nem vállalhatóak.

—További akadályt jelent, hogy a közös beruházásokhoz minden tulajdonos hozzájárulása szükséges. Gyakori, hogy nem mindenki akarja vagy tudja felvállalni a költségeket; a lakók eltérő pénzügyi lehetőségei miatt a döntéseket nem tudja a közösség meghozni. A jövedelmi különbségek mellett a döntések hatékonyságát a sokszereplős tulajdonviszony rontja, és sok esetben ellehetetleníti.



SZERZŐ |

Beleznay Éva, vezető fenntarthatósági tanácsadó, HuGBC

—A döntések során a tulajdonosok a saját érdekeiket helyezik előtérbe. Az épületfelújítások során a tulajdonosok inkább pillanatnyi problémák megoldására hoznak döntéseket, mint nagyobb feladatok elvégzésére.

—A társasházi közös képviselők műszaki ismereteinek és ilyen irányú képzettségének korlátai miatt egyre több társasház épületkezelő cégre bízta a fenntartási és korszerűsítési feladatokat.

JOGI KERETEK

—A jogi és szabályozási keretrendszer bonyolultsága és sokszor változó követelményrendszere bizonytalanságot keltenek. Az e-önkormányzati rendszerben ugyan számos adat rendelkezésre áll, azonban az e-rendszerek összehangolásának hiánya fölösleges terhet rak a rendszerre (jellemző, hogy az alrendszerekben levő dokumentumokat minden alkalommal külön be kell szerezni és be kell nyújtani).

DOKUMENTÁCIÓ, NYOMON KÖVETÉS

—A felújítási igénnyel érintett lakóépületek esetében a műszaki dokumentumok nem állnak rendelkezésre. A földhivatalokban és levéltárakban megtalálható dokumentumok hiányosak, a gépészeti rendszerek azokon nem jelennek meg. Az épület felmérése jelentős költséggel jár, így azt csak nagyobb támogatások esetében vállalják fel a lakóközösségek. A felújítások során az állékonsági, statikus vizsgálat jellemző, de épületdiagnosztika, energiatanúsítvány, energiaaudit, termográfia rendkívüli esetben készül.

—Az épülettulajdonosok nem kötelesek évente műszaki ellenőrzést, épület/épületgépészet állapotértékelést végezni. Szakági jogszabályok előírják időszakos kötelezettségeket, de azok nem egységesek.

ROVATZERKESZTŐ



www.hugbc.hu

—A felújítások során jellemzően nem készülnek alátámasztó vizsgálatok, csak pályázati követelmények esetén. A tulajdonosok a megfelelő előkészítés költségeit és idejét nem vállalják, így sokszor kiviteli terv és pontos műszaki tartalom nélkül kerül a kivitelező kiválasztásra. A szakszerű teljesítést azonban a tulajdonosok elvárják, így a műszaki ellenőrök szerepe megnőtt, annak költségeit egyre inkább felvállalják.

FINANSZÍROZÁS

—A felújítások pénzügyi hátterét a felújítási alap vagy eseti befizetések biztosítják. A felújítási alap képzését a jogszabályok nem teszik kötelezővé, de minden társasháznak érdeke, hiszen házfelújítási és víziközmű állami kamattámogatást csak ekkor tud érvényesíteni, és sok esetben a pályázatok feltétele is.

—A lakástakarék az egyik legnépszerűbb lakáscélú megtakarítási forma volt, amit a befizetések után járó 30 százalékos állami támogatásnak volt köszönhető. A 2018. októberében megszűnt állami támogatás a társasháznaknál visszavetette a felújítási kedvet és az elköteleződést az átfogóbb munkák irányt. A lakástakarék lehetővé tette saját pénzügyi források felújítási alapba való szervezését. A társasházak 4-5 havi tartalékkal rendelkeztek, és az aktuális felújítás közben elkezdtek megtervezni a következő szakasz programját.

—A felújítások magas és hosszú időtávon megtérülő költségei rendkívül igénylik a támogatási rendszereket. A társasházak többsége részt vesz épületenergetikai pályázatokon. A pályázat megfelelő előkészítéséhez legkevesebb 4-6 hónap szükséges (műszaki dokumentáció előkészítése, banki hitel intézése, dokumentumok beszerzése, társasházi döntés).

HOGYAN TOVÁBB?

—Az elemzés és annak fókusz csoportos értékelése alapozza meg a 2022 őszén lebonyolításra kerülő képzéseket és a 2023-ban tervezett workshopokat, amelyen a résztvevők konkrét esettanulmányokon dolgoznak energetikai felújításra szoruló épületek végfelhasználóival. A workshopok eredményei egy online platformon lesznek nyilvánosan elérhetőek, valamint egy épületfelújítási útmutató is készül a projekt keretében belül.



01

AZ ÉPÍTÉSZET TERMÉSZETE ÉPÍTÉSZKONGRESSZUS

SZERZŐ | Timon Kálmán

—Először Csanády Pál, a Metszet főszerkesztője üdvözölte a 725 regisztrált résztvevőt. Ezt követően Fürjes Balázs, Budapest és a fővárosi agglomeráció fejlesztéséért felelős államtitkár mondta el megnyitó beszédét. A főváros építéséhez ismertette a hármaskör szabályát: Álmoldj szabadon, tervezz felelősen és építs precízen. A megvalósításhoz fontos közösségi célt kell meghatározni, jó tervezési programot, mely három fázisból áll: előkészítés, tervezés, kivitelezés. A közelmúlt két kiemelkedő tervpályázatáról szólt – Városmajor és a Nyugati pályaudvar –, amelyek végeredménye a kongresszus időpontjában még nem volt ismert. Budapest Közép-Európa egyik legizgalmasabb városa, ezért a pályázatok nemzetközi vonatkozásban is rendkívül vonzóak. Ehhez erőteljesen hozzájárul a hiteles zsűri is. A kormány szorosan együttműködik az önkormányzatokkal még akkor is, ha politikailag eltérő vélemények vannak. Legutóbb a főpolgármester Erő Zoltánt, Budapest főépítését küldte a bírálóbizottságba. A kerületek is delegáltak résztvevőket. A MÉSZ, a MÉK, az egyetemek és a civilek is képviselték magukat a zsűriben.

—Krizsán András, a Magyar Építőművészek Szövetsége elnöke először is lejárta az UIA (Építész Nemzetközi Szövetsége) elnöke, José Luis Cortés, majd a II. régió (Kelet-Európa és Közép-Kelet) alelnöke, Istelianna Atanassova videóüdvözlését. Ezt követően az idén 120 éves MÉSZ nevében köszöntötte a kongresszust. A Magyar Építőművészek Szövetsége alapító okiratát

1902 áprilisában írta alá 25 építész, az élen Lechner Ödönnel, a tagok között Komor Marcell, Bálint Zoltán és Jámbor Lajos építészekkel. Krizsán András felsorolta az egymást követő építészgenerációk legkiválóbb képviselőit, a kongresszuson megjelent, legfiatalabb építészekig. A MÉSZ a Mesteriskolák megszervezésével gondoskodott a végzett építészek posztgraduális képzéséről. A MÉSZ elnökei voltak 1902 és 1919 között: Hauszmann Alajos, Quittner Zsigmond, Pecz Samu, Palóczy Antal, Lechner Ödön, Neuschloss Kornél.

—Krizsán András MÉSZ-elnök, valamint a szlovák építőművész szövetség elnöke, Juraj Hermann, továbbá a lengyel és a cseh építőművész szövetségek alelnökei, Grzegorz Stiasny és Oleg Haman megemlékeztek az ukrán-orosz háború áldozatairól, majd pedig bejelentették, hogy közös építészeti diplomáját alapítanak, s ezt az okmányt aláírták.

—Az építészet természete témakörű rendezvény bevezető előadását Austin Williams (Future Cities Project, London) brit építész, a kongresszus levezető elnöke és kurátora tartotta (Metszet, 2022/1 szám, 1. o.). Mondanivalóját négy fő téma köré csoportosította: történelmi narratíva, lakossági környezet,

építészeti nevelés és demokratikus deficit. Az első ponthoz: 1975-ben, az amerikai-szovjet együttműködés keretében, az Apollo-Szozuz-program részeként létrejött az első űrállomás. További példák: Paolo Soleri Arcosanti városa és az Archigram csoport. „15 perces városokat” kell tervezni, ahol minden lényeges intézmény 15 percen belül gyalogosan elérhető. A második ponthoz: Thomas Malthusra hivatkozva a népesség és az erőforrások grafikonját rajzolta fel az előadó. A lakosságszám exponenciális görbe mentén növekszik, míg az erőforrások gyarapodása egyenes, ferde egyenes vonal mentén halad. A két vonal metszéspontja, találkozási jelzi az optimumot. Attenborough a túl sok fogyasztásról, az élelmiszerek pazarlásáról beszél, a növekedést limitálni kell. Az ENSZ szerint ezt 7 százalékban kell maximálni. Bill Gates azt a kérdést teszi fel: Hogyan lehet a klimatikus világot szabályozni? A harmadik ponthoz az előadó azt fűzi hozzá, hogy 2050-re a karbon kibocsátást megfelelő szintre kell hozni. A negyedik ponthoz a japán metabolizmust hozta fel: Kurokava Kisó Nakagin kapszulatornyát. Vang Su kínai építész és a Kínában dolgozó magyar Hudec Lászlót említette. Dél-Afrikában a nők kék, kerek műanyag bődönö-



élettartama 25 év. A köztes tér, japánul a 'ma' lényegével foglalkozott. Az engawa a japán külső terasz, amely körbeveszi a házat. A ház és a kert japán írásjelét mutatta be egymás mellett, amely együtt a családot jelenti. Tokió 30 milliós megapolisz. A japán épületek favázzal, papírfalakkal készülnek. A tolófalak révén tárul fel az enteriőr, és kapcsolódik a természethez: „A paradicsomból jövünk, és oda szeretnénk visszatérni.” Az épület védi az embereket a természeti hatásoktól. Négy évszak változásai jelennek meg a teraszon: cseresznyefa-virágzás, gyümölcsök érése, levelek sárgulása, lehullása, hótakaróval fedett táj. A hálószoba mérete minimális, mindössze két tatamit lehet leteríteni a padlóra. (Tatami: 1x2 méteres gyékényszőnyeg.) A japánok ősi vallása a sintoizmus, amely szerint szelleme van a földnek, mezőnek, folyónak, erdőnek stb. Összesen mintegy 8 millió kami (szellem, lélek) ismeretes Fukuoka város Kjúszú szigetén. A város utolsó parkjának helyén Emilio Ambasz spanyol építész tervezte 1995-ben az Acros lakóközpontot, egy 14 szintes, lépcsős teraszokkal kialakít-

„Köszönöm szépen a kiváló szervezést és programokat!” | D. Szabolcs DLA

„Thank you very much for a great convention.”
| Dipl.-Ing. Ulf Meyer

„Nagyon köszönöm, hogy részt vehettem a konferencián, köszönöm a finom ételeket és a jó társaságot! Nagyon jó volt a sokféle tudásból részesülni!” | Magyar Péter

Kedves Pali, ez a kongresszus is elmúlt, sikerrel, azt gondolom, az egész építésztszadalom köszönettel tartozik ezért.”
| Skardelli György

ket tolnak a földre, amivel vizet szállítanak - ez lenne a fejlesztés? 1755. november 1-jén a lisszaboni földrengést természeti csapásnak nevezték, de helyesebb lett volna humán csapásnak nevezni. Humánus építészet kell. Példának Peter Eisenman 1969-71-es connecticuti házát vetítette, amely fehér architektúrájával tűnik ki. —A kávészünetben a közönség az előcsarnokban a termékgyártók standjait látogatta meg. A kiállítók: Alukönigstahl (főtámogató), Aluprof, Fischer, Hörmann, Prelement, Reynaers, Rigips, Saint-Gobain, Swisspearl, Terrán, Trocellen, Weber, Wienerberger.

—Kávészünet után Ulf Meyer építészkritikus (San Francisco, Berlin) előadása A természet kiterjesztése címen hangzott el. (Metszet 2022/1, 46-49.o.) A tér végtelen. Az építész ebből hasít ki kisebb-nagyobb külső és belső tereket. Japánban egy épület átlagos

tott épületet. A földszinten elvett zöldfelületet a teraszokon létesített zöldekkel pótolta. Tadao Ando japán építész háza befelé forduló épület, ablaktalan betonfalú tömbjén alul középen egy nagy ajtó nyílik. Shigeru Ban papírháza: kartonból hengereket gyártott, ezeket állította sorba. A hengerek kört alkotnak, amelyek teherhordó elemként a födémeket hordozzák. Egy óvodánál gyűrű alakú tető alatt húzódnak meg a nevelési helyiségek. Egy kis japán szigeten egy művész-falu központi épülete hatalmas tető alatt helyezkedik el, fenn középen háromszögű tetőnyílással, mely így a belső teret jól átszellőzteti. A japán éves események csúcspontja a tavaszi cseresznyevirágzás. Magas épület oldalán a tartószerkezet vonalhálója, mint egy fa ágai jelennek meg. A japán császári lakhely a Katsura villa, ahol az egyes teaházak között sétaút kanyarog, pompásan feltáruló kilátásokkal, amelyen a látogatóknak végig kell haladniuk, akár csak - modern analógiaként - az IKEA áruházakban a vásárlóknak. A villa a sinto szentélyek alapelveit követi, a zen esztétikájával és filozófiájával ötvözve. Nap, szél, víz (eső) azok az elemek, amelyek a ház kialakítását determinálják. Ezek a geometriai formák nem csak az építészet, de a képzőművészeket, például Piet Mondriant is megihlették. Niszava



04-05 Boonserm Premthada és Patrik Sumacher üdvözlése Gianluca Racana mögött

06 Skardelli György bemutatja a helyszínt

Rjúe Kert és ház című projektjén az egymás fölötti szinteken nyílások helyezkednek el, így a növények át tudnak nőni az alsóbb szintről a felsőbb emeletekre, függőleges kert alakul ki. A két ház közötti távolság mindössze 30 cm.

— Boonserm Premthada (Bangkok Project Studio, Bangkok) előadása az Elefántdübörgés címet kapta. (Metszet 2022/1, 40–45.o.) Az építész 15 órát repült Délkelet-Ázsiából, hogy ideérjen a kongresszusra. A Katana Filmintézet épületével 2011-ben robbant be az építészet élvonalába. Az épületet az Architectural Review 2011. decemberi száma mutatta be. A 4, illetve 6 szinten kidomborodó, téglából rakott vastag falakban nagyméretű, fekvő vagy álló, négyzetes nyílások sorakoznak, amelyekben még ülni is lehet. Az Artisans üvegtéglából falazott kockaépület, laminált faanyagból szerkesztett, óriási ablakkal, amelyet kinyitva a belső térbe áramlik a friss levegő. Ayutthaya régi thai fővárosban épült meg a 11x11 méter alapterületű Borpavilon üvegtéglákból, műanyagcsík-díszítéssel, a belsőben acél csigalépcsővel. Egy szénaboglyára emlékeztető belső terű kupolát vízszintes téglasorokkal húztak fel, a felső környíláson beragyog az ég kékje, a buddhista építészet szép példájaként. Női éttermet készített idős hölgyeknek: ők a tulajdonosok, akik naponta szerzik be a készítendő ételek alapanyagait. A felülnézetben négy háromszöget mintázó tömböket vékony nyaktagok kapcsolják egybe. Az üvegtéglákat fakerektekbe csúsztatják. Az étteremben főtt ételeket részben a rászorulóknak juttatják el. Az idős emberek az államtól mindössze 13 USD/hó/fő támogatást kapnak, ami roppant kevés, ezért kell kicsit segíteni anyagi helyzetükön, hiszen egy adag étel 3 USD-be kerül. Mikro-tájépítészet keretében körívekből szerkesztett együtttest hozott létre. Boonserm Premthada új, nagy jelentőségű munkája az Elefánt Világprojekt, mely több épületből áll. Kui faluban létesültek ezek az objektumok, ahol az elefántok és az emberek kapcsolata 400 éves múltra tekint vissza. Az elefántok a thai emberek családtagjai. Az elefántok ezen idő alatt mind felfalták a környéken a fák lombzatát, ezért az elsődleges feladat az erdők újratelepítése volt. Az elefántok már nem munkát végző állatok, csak turisztikai látványosságok. A Világprojekt legfontosabb része a kulturális udvar, ahol az elefántok egy mélyebb részen sétálhatnak, a közönség pedig a változatos domborzatú nézőtéren, fa ülőkéken foglal helyet. A szintkülönbség az embereket biztonságosan elszigeteli az állatoktól. A nézőtér részben fedett. Vasbeton pilléren nyugvó, vastag, faszervezetű földemkonstrukcióban négyzetes nyílások adják az építészeti változatosságot. Az udvar melletti 8 600 m³-es, mély vizű dagonyázótó az elefántok kedvenc tartózkodási helye. A Világprojekt második eleme az ún. Rizstorony, rendkívül érdekes alkotás, amely alaprajzában egyik végén csúcsba futó rizsszemet formáz. Az ötszintes kilátótorony közepén négyzetes lyuk nyúlik fel. Mind a külső, mind a belső falak téglából rakott, szögletes pillérek, vízszintes átkötő gerendákkal. A pillérek eltérő magasságokban végződnek. A nyiladék mellett kétkarú acéllépcső visz a magasba, amelynek iránya változik, hogy a négyzetes lyukba

nyíló ablakokon hol itt, hol ott lehessen bekandikálni, de a külső falon kifelé is lehet báméskodni, s látják, ahogy a toronyhoz közelednek az elefántok. A toronyhoz hat irányból vezetnek megközelítő külső lépcsők. A Rizstorony egész nap, 24 órában fogadja a látogatókat, este kivilágítva. A harmadik létesítmény egy elefántmúzeum.

— Legújabbban Versailles-ban dolgoznak, ahol 2022. május-júniusban elefántbemutatót terveznek, erre egy pavilont építenek. A pavilont elefántürülékből gyártott, napon szárított építőelemekből rakják össze. Az elefántok trágyája nagyméretű, mint egy hosszúságú hátizsák. Nem teljesen tudják megemészteni a növényi rostokat, azok az ürülékben benne maradnak, mint a lócitromban a szénaszálak. Ezért kiválóan felhasználható építőelemek előállítására. A trágyához különböző adalékokat kevernek, majd kézi munkával egy sablonba tömörítik, tetejét simára húzzák, kizsaluzva sík felületen tárolják, és a napon megszárazítják. Egy elem mérete kb. 50x50 cm, mintegy 25 cm magas, négyzetes, középen kör alakú résszel, mely négy rövid fallal ízül a négyzetes külső burokhöz. Az elemek teherbírása a 4 tonnát is eléri.

— Az Egyesült Királyságban, Colchester Zoo-ban is készült egy állattartó épület. Austin Williams, a kongresszus kurátora elmondta, hogy a thaiföldi építész ezzel az elefántürülékből előállított építőelemmel számos kimagasló díjat nyert el. – A közönség és saját véleményem alapján is azt mondhatom, hogy ez volt a kongresszus leginnovatívabb előadása. – Ezután ebédszünet következett változatos főtt étellekkel és apró tálkákban szervírozott salátákkal és gyümölcsökkel.

— Ebédszünet után Ken Yeang (TR Hamzah & Yeang, Kuala Lumpur, Malaysia) videóelőadása hangzott el az ökológikus nexusról. (Metszet 2022/1, 34–39. o.) Suasana PJH iker irodaház, Putrajayában, Malajzia közigazgatási központjában. Két V alakú épület áll egymás mellett, a Persiaran Perdana körútra nézően, mindkét házon 14 szint magas tornyokkal, közöttük parkosított központi sétánnyal. A homlokzatok előtt álló téglalakú üvegtáblákból külső héj fut fel. A homlokzatok és a héj közötti kürtő felfelé nyitott, így kiválóan átszellőzik és hűti az épületet. Hátrafelé ferdén két hétszintes szárny húzódik, amelyekben teljes magasságban belső átriumok foglalnak helyet. A főhomlokzati üveghéjak kristályszerűen háromszögletű felületekre törnek, 5-5 horizontális nyílással tagoltan, mögöttük erkélyek sorjázna. A központi sétányon kiemelt gyepezőnk között formatervezett öblökben kellemes ülőhelyek hívogatják az arra sétálókat. Az árnyékot adó facsemeték csak több év után nőnek majd terebélyesre. Az épületekben alul három szinten üzletek találhatóak, felettük irodák következnek. Az elegáns kereskedelmi és adminisztratív központot „Putrajaya ékkövének” tervezték. Az építész a bioszférával foglalkozik. Épületeinket ide helyezzük. Erre egy szemléletes hasonlatot említett: mintha az emberi testhez kapcsolódó protézisek csatlakoznának. Négy elemet sorolt fel: eko-központosság, ecoinTEGRÁCIÓ, ecomimikri, ecoinfrastruktúra. Ezután négy ábrát mutatott: elsőként New Yorkban a Central Parkot, amely egy tagban álló, hatalmas zöldterület, másodikként a londoni parkok elszórt hálózatát,



06

harmadikként zöldfelületek hálóját, negyedikként pedig azok összeköttetésének spirális rendszerét. Kuala Lumpurban egy toronyban vertikálisan különböző állatok övezeti szisztémáját alakították ki sávosan: legalul a szitakötők, felette a pillangók, aztán a madarak és legfelül a vándormadarak szintjét határozták meg. Madagaszkár közelében, Réunion sziget településén a lakóházak között párhuzamos szellőzőcsatornákat terveztek, ezzel a forró égövi hőhatást tudták mérsékelni.

„I am touched by all the audience who are very young and mature. I believe that Hungary has a bright future ahead with all the intellectual young architects. I am sure that I will be back to Hungary again.”

| Boonserm Premthada

—A Zaha Hadid Architects, London képviseletében Gianluca Racana tartott előadást Zöld élőhelyek Csengtuban és Zuglóban címmel. (Metszet 2022/1, 28–33.o.) Először Patrik Schumacher irodavezető videóját mutatta be. Az emberi kreativitást, a természetátalakítást fokozni kell. A karbonsemlegességet minél hamarabb el kell érni. Hosszú távú gondolkodást, ökológiai programot kell megvalósítani. Gianluca Racana kijelentette, hogy 2030-ra a Föld lakosainak 82 százaléka városlakó lesz, a Covid-járvány felgyorsította ezt a trendet. Új fogalom lépett elő: a porozitás, vagyis az épületek lyukacsossága. Egy régi lakatnyát a 21. századi művészetek múzeumává alakították át. Forest Green Rovers Eco Park Stadium, Egyesült Királyság: stadionterv hullámzó ellipszis vonalú lefedéssel, fagerendákból – 20 év múlva elbontható lesz. Kambodzsa Intézet a vörös khmerek áldozatainak emlékére. Oslo, a norvég főváros metróállomását úgy tervezték, hogy egyik végén szögletes, a másik végén kerek a bejárat. Az állomás lefedése a két geometriai formáció közötti átmenteket

rögzíti, így a térben bárhol állunk, pontosan meghatározhatjuk helyünket. Az egyes napszakokhoz eltérő megvilágításokat rendeltek hozzá. Western Sydney Airport, Ausztrália. A felvételi épület legjellemzőbb ismérve, hogy a csarnok előtt nincsenek autók, a peron nyitott a város felé. Sétáló London metropoliszt terveztek. Csengtu Szecsuan tartomány fővárosa 16 millió lakossal. A megapolisz az egyik legfontosabb kutatási központ Nyugat-Kínában. Itt található a világ 1 milliárd dollárnál nagyobb start-up technológiai vállalkozásainak egyharmada. Ezeket unicornis cégeknek nevezik. A 67 hektáros Unicornis szigeten 70 ezer kutatóra tervezett kutatóközpontot létesítenének. A mesterterv szerint 12 szintes, gyűrű alakú épületek sok zölddel egy felemelt platóról emelkednek ki, amely az autópálya fölött is átnyúlik, és kör formájú nyílásokkal kapcsolódik az alatta lévő szinthez. Közélemben 2 300 évvel ezelőtt épült a Tucsangjen öntözőrendszer, amely 2000-ben az UNESCO világörökség része lett. Az iroda tervpályázat útján nyerte el Budapest XIV. kerületében Zugló városközpont tervezését a mélyen fekvő Rákospatak újraélesztett ökoszisztémájával mintegy 7 hektáros területen. A projekt 2023-ban indul és 2029-ben fejeződik be. Ez idő alatt 900 facsemetét ültetnek majd el. A világhírű cég magyarországi munkája egyik bizonyíték arra, hogy hazánk is már az építészet nemzetközi élvonalában foglal helyet. —A délutáni kávészünetben került sor a Sivatai Kőrözsa díj átadására. Timon Kálmán aranydiplomás építész-mérnök, a Magyar Építész Kamara tiszteletbeli tagja 2009-ben alapította meg a Sivatai Kőrözsa díjat a magyar mecénások és kiváló szellemi alkotók tevékenységének elismerésére. 2022-ben a díjat Bartos Erika építész-mérnök, meseíró érdemelte ki a főváros építészeti értékeit feldolgozó, „Brúnó Budapesten” című hatkötetes mesekönyvsorozatával a gyermekek építészeti ismertetit bővítő írásaiért és saját kezű, hite-

„I thought the conference was fascinating, the audience was huge (especially compared to a typical architecture conference in the UK). Here, many architects are not keen to travel from south to north London, but you had representatives from 4 countries!”

| Austin Williams

les illusztrációiért. A díj indoklását Timon Ágoston, Timon Kálmán unokája, a Díj kuratóriumának titkára ismertette. Bartos Erika meleg szavakkal mondott köszönetet a díjért. „Általában bölcsődések és óvodások között szoktam felszólalni – hangsúlyozta. – Ezért most különösen megtisztelve érzem magamat e díjjal kitüntetve ilyen nagyszámú építész előtt.”

—Kávészünet után Skardelli György építész, a helyszín, az MVM Dome multifunkcionális csarnok tervezője mutatta be az épületet. A csarnokot 2021 decemberében adták át, és idén februárban itt rendezték a 2022. évi kézilabda-Európa-bajnokságot. Első feladat volt a bekötőút létesítése, amely a terület feltárását tette lehetővé. Az épületnek három bejárata van: a közönség számára, a sportolók számára és művészeknek, végül pedig a kiszolgálószemélyzetnek. Három olyan méretű kapu nyílik a küzdőtérre, amelyen kamionok is be tudnak hajtani. A külső parkoló 1 000 gépkocsi elhelyezésére alkalmas. A küzdőtér 1 770 m² alapterületű, amikor az összes mobil lelátót kihúzták a fix betontribünök alól, és 5 070 m², amikor a lelátók be vannak tolvá. A multifunkcionalitás azt jelenti, hogy nemcsak sportversenyeket, hanem művészeti eseményeket, koncerteket, kiállításokat, konferenciákat – mint jelenleg is – rendezhetnek a csarnokban. Az ismeretetés után a résztvevőket a tervezők több csoportban kalauzolták végig a lelátókon és a további helyiségeken.

Torma, Tamás: BLOCK OF CONDOS x RESIDENTIAL PAR = HIGH RISE APARTMENTS

Citation: *Metszet*, Vol 13, No 2 (2022), pp 14-21, DOI: 10.33268/Met.2022.2.1

FLATCO APARTMENTS, BUDAPEST, HUNGARY | Architect: **ZSOLT HAJNAL AND PÉTER KENDELÉNYI**

Mass housing estate or vertical housing estate, is this the new way to describe urban apartment blocks, or another form of advertising slogan? Developed for the rental market, this project provides

housing, car parking, commercial and co-housing facilities within close proximity to the city centre. The design being aimed at a younger target group, 20-35 years of age, looking for premium quality lifestyles

and amenities. Time will tell if this social urban project succeeds in meeting the requirements of medium-term private investors and how it might impact the cityscape.

Babos, Annamária: TRANSITIONS AND PROCEEDINGS

Citation: *Metszet*, Vol 13, No 2 (2022), pp 22-27, DOI: 10.33268/Met.2022.2.2

WILLDAWOHNEN, VIENNA, AUSTRIA | Architect: **MARKUS ZILKER**

Co-housing in Vienna forms an integral part of nearly every new suburban development. Experiments in housing forms, material use and relationships between occupant's lifestyles lead to a new social identity.

Simple built forms are linked by a network of staircases and bridges encouraging social interaction. The shared spaces are intended to be communal and adaptive to the residents' needs. All spaces: external

and internal are visually linked not only to this development but also as part of the district of Wildgarten's larger vision.

Kościch, Marcin-Osięgłowski, Tomasz: CHALET IN THE FIELD

Citation: *Metszet*, Vol 13, No 2 (2022), pp 28-33, DOI: 10.33268/Met.2022.2.3

FAMILY HOME, TRZCIEL, POLAND | Architects: **MARCIN KOŚCIUCH AND TOMASZ OSIĘGŁOWSKI**

This timber framed, timber clad home's design was initiated by the client request stating, "we would rather not have timber elevations". Following traditional ideas for a low-rise home with a 45 degree roof pitch

and south facing rooms a contemporary home has been developed that embraces local values without need for acts of nostalgia. Privacy is gained by orientating storage functions to the fenced street side

of the home and lifestyle areas towards the extensive open garden.

Wesselényi-Garay, Andor-Köllő, Miklós: PEAR TREE EXCLUSION

Citation: *Metszet*, Vol 13, No 2 (2022), pp 34-39, DOI: 10.33268/Met.2022.2.4

FAMILY HOME EXTENSION, GYERGYÓCSOMAFALVA (CIUMANI), ROMANIA | Architect: **ÁRPÁD NAGY**

Inheriting a three-room home in his home village an architect faces the dilemma of needing to improve living conditions by felling a pear tree. Instead, he decides to negotiate the project around the tree.

Choice of materials playing a key role: the existing traditional masonry house is extended using a lightweight timber framed addition, which protects the tree roots and affords the home a contemporary

alternative. The home is formed in two parts, although both are similar in typology: both have an enclosed volume and a covered porch area, balancing internal comfort with external functions.

Mizsei, Anett: FORCES AND COUNTER FORCES

Citation: *Metszet*, Vol 13, No 2 (2022), pp 40-45, DOI: 10.33268/Met.2022.2.5

VILLA, BUDAPEST, HUNGARY | Architect: **MARCEL FERENCZ DLA**

What at first appears to be a simple white house reveals a play on geometric forms negotiating the need for a massive retaining wall, separation of public and

private realms and finally provision of a comfortable lifestyle. Developing a home in two parts linked by a first-floor bridge creates a defensive wall like elevation which

guarantees a private garden. The resulting architectural language of this villa being somewhat reminiscent of the perforated style of 1930s.

Ware-Nagy, Orsolya: BRICK, IN GREEN

Citation: *Metszet*, Vol 13, No 2 (2022), pp 46-51, DOI: 10.33268/Met.2022.2.6

FAMILY HOME, BUDAPEST, HUNGARY | Architect: **LÁSZLÓ FÖLDES AND ANNA LUKÁCS**

Set further back from the street line than usual in Budapest this home cloaked in dark brickwork conceals a light and airy interior. Playfully working with the proportions of brickwork to inform the built plan and

spatial form follows previous works by this architectural studio. Unusually this single home is higher than its neighbouring apartment buildings taking advantage of its landscape to offer views from the roof

terrace. Care was taken to protect the existing trees, taking advantage of their location to inform the building's plan, and landscape from.

Szentirmai, Tamás: CONTEMPORARY CLASSICISM

Citation: *Metszet*, Vol 13, No 2 (2022), pp 52-57, DOI: 10.33268/Met.2022.2.7

VILLA, BUDAPEST, HUNGARY | Architect: **KATALIN FAZEKAS AND ÁRPÁD VILICS**

Referencing classical concepts of horizontal articulation and strict application of proportions this contemporary interpretation of the built form informs a

new sense of order. The choice of material ranging from timber boarding to exposed concrete follow a strict design discipline which informs this villa's interior spaces

and how they connect to the surrounding environment.

Wesselényi-Garay, Andor: BORDER STONE

Citation: *Metszet*, Vol 13, No 2 (2022), pp 58-63, DOI: 10.33268/Met.2022.2.8

REDEVELOPED VILLA, BUDAPEST, HUNGARY | Architect: **ÁDÁM PÁSZTOR**

A client's dream to have a Scandinavian styled home in Budapest took form when remodelling an existing villa in the Buda Hills. Faced with the problems of an extremely steep site, hard to access by

car, and the need for well lit spaces the designers adopted the idea of reversing the home: entrance, garage and living spaces sitting above the bedrooms and ancillary functions. Whether or not the home is

Scandinavian in style is open for question as it seems to fit comfortably alongside its contemporaries found in modern Hungarian architecture..

ÉPÍTÉSZ TERVEZŐI NAPOK 2022

Helyszín:

Bara Hotel konferencia-központja (Budapest, XI. Hegyalja út 34–36.)

Időpont:

március 3. / április 21. / május 19. / szeptember 22. / október 13. / november 10.

A sorozat szakmai védnöke:

Dr. **Takács** Lajos egyetemi docens (BME)
az Építészmérnöki Kar Épületszerkeztani Tanszékének vezetője

Időpontok és témák:

2022. március 3.

Épületburok – esztétika és fenntarthatóság tetőn és homlokzaton

Pataky Rita egyetemi mestertanár, BME Épületszerkeztani Tanszék

2022. április 21.

Felújítások hatékonyabban – értéknövelés, de hogyan?

Horváth Sándor címzetes egyetemi docens,

BME Épületszerkeztani Tanszék

2022. május 19.

Magastetők – és más könnyűszerkezetek

Dobszay Gergely egyetemi docens, BME Épületszerkeztani Tanszék

2022. szeptember 22.

Vízszigetelési újdonságok – fent, lent, bent

Kakasy László címzetes egyetemi docens,

BME Épületszerkeztani Tanszék

2022. október 13.

Nyílászárás, légzárás, hangzárás – új technológiák

Becker Gábor egyetemi tanár BME Épületszerkeztani Tanszék

2022. november 10.

Tűzvédelem – a TvMI-k új hulláma

Takács Lajos és Szikra Csaba tudományos munkatárs,

BME Épületenergetikai és Épületgépészeti Tanszék

Részvételi díj:

3150 Ft + áfa (4000 Ft)

Az ár tartalmazza az ebédet és a kávészüneti frissítőt, valamint minden résztvevő bruttó 1000 Ft értékben **visszatérítést** kap a www.tervlap.hu rendszerben

Jelentkezés:

www.artifexkiado.hu

A képzés távoktatásban is végezhető.

SAKMAI SZERVEZŐ



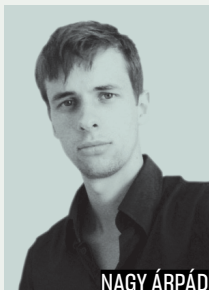
BME ÉPÜLETSZERKEZETTANI TANSZÉK

JELENTKEZÉS:

Tájékoztatás: Artifex Kiadó Kft. | +36-1-783-1711 | info@artifexkiado.hu

www.artifexkiado.hu

Vagy www.tervlap.hu Konferencianaptár

**MARKUS ZILKER****FAZEKAS KATALIN****FERENCZ MARCEL****FÖLDES LÁSZLÓ****HAJNAL ZSOLT****KENDELÉNYI PÉTER****KOŚCIUCH, MARCIN****LUKÁCS ANNA****NAGY ÁRPÁD****OSIEGLÓWSKI, TOMASZ****PÁSZTOR ÁDÁM****VILICS ÁRPÁD**

TERVEZŐK

einszueins Architektur - Markus Zilker

Markus Ziller és az einszueins Architektur építésziroda a közösségi lakóépület-tervezésre szakosodott irodák egyike Bécsben. Saját metodikájuknak köszönhetően projektjeikben egyesítik az építészeti és a társadalmi innovációt. Sikeresen kezdeményeznek és kísérnek végig új közösségi lakóházakat, akár nagyvárosi, akár vidéki környezetben.

Fazekas Katalin

Építész, egyetemi adjunktus. 2008-ban a BME-n végzett építészként, diplomamunkájával számos díjat nyert el. Doktori (DLA) fokozatát 2017-ben szerezte meg. Szakmai tapasztalatára az Allied Works Architecture-nél, illetve a Zsuffa és Kalmár Építész Műteremben tett szert. 2015-ben megalapították Vilics Árpáddal közös irodájukat, a Kettőpera Stúdiót. 2019 óta a BME Középpletervezési Tanszékén tanít.

Ferencz Marcel DLA

A BME Építészmérnöki Karán 1997-ben Diplomadíjjal diplomázott. 1993 és 1994 között Nashvillben (USA) gyakornok, majd a BME Rajzi Tanszéken oktat. 2012-ben habilitált építőművészet tudományágban. 1993-tól a NAPUR Építésziroda tagja. 2010-ben a Velencei Biennálé kiállításának vezető építésze és társkurátora. Pro Architectura (2009) és Ybl-díjas (2013). 2014-től az MMA rendes tagja. Az ÓE Ybl Miklós Építéstudományi Kar egyetemi tanára.

Földes László

Építész, 1989-től a Järvinen-Airas építészirodában dolgozott Helsinkiben. 1994-ben megalapította saját építészirodáját. 2005-ben Média Építészeti Díjban, 2006-ban Ybl-díjban részesült. 2008-ban és 2011-ben az Építészek Nemzetközi Szövetsége (UIA) tanácsának tagjává választották. Munkáit kiállították egyebek közt Londonban (2004), Berlinben (2005), Velencében (2006) és Piranban (2014).

Hajnal Zsolt

Ybl-díjas építész, 1975-ben diplomázott a BME Építészmérnöki Karán diplomadíjjal, 1978-80-ban végezte a MÉS Z Mesteriskolát. 1986-ig az Ipartervben, majd 2000-ig a Magasépítési Tervező Vállalatnál tervezett, majd önálló irodát alapított. Brunel-díjas, FIABCI-díjas, Pro Architectura díjas, Icomos díjas, Nemzetközi FIABCI díjas.

Kendelényi Péter

2000-ben diplomázott a BME Építészmérnöki Karán. 2006-2008 között a BME Mesterképzésén, 2010-2012 között a MÉS Z Mesteriskolán vett részt. Budapest Építészeti Nívódíjas, FIABCI-díjas, Brunel-díjas, Nemzetközi FIABCI díjas. A Hajnal Építész Iroda vezető tervezője.

Kościuch, Marcin

1999-ben végzett a Poznańi Műszaki Egyetemen. 1996-2003 között az ADS Studio csapatában dolgozott. 2004-ben Tomasz Osieglowski-val közösen megalapította az Ultra Architects tervezőirodát Poznańban. Az Európai Építészeti Művészeti Tervezési és Urbanisztikai Központ 2009. évi Európa 40 40 év alatti díjának nyertese.

Lukács Anna

Építész, 2015-ben végzett a Moholy-Nagy Művészeti Egyetemen. Hordozható zöldséges standjéért különdíjat kapott az Árkay-pályázaton. Tanulmányait követően a Földes és Társai Építészirodában dolgozott, jelenleg Bene Tamással folytat közös projekteket.

Nagy Árpád

Építészeti képzését a Ion Mincu Építészeti Egyetemen végezte Bukarestben. Önálló praxisát 2008-ban Gyergyószentmiklóson indította, számos sikert aratott helyi és országos biennálékon. A 2012-es Norman Foster Travelling Scholarship romániai előválasztásának első helyezettje. Gyergyócsomafalvi lakóháza 2018-ban az Arhitectura.6 biennálé lakóépületterv kategóriájának első helyezettje volt.

Osieglowski, Tomasz

1998-ban végzett a Poznańi Műszaki Egyetemen. 1997-2003 között az ADS Studio csapatában dolgozott. 2004-ben Marcin Kościuchkal közösen megalapította az Ultra Architects tervezőirodát Poznańban. Az Európai Építészeti Művészeti Tervezési és Urbanisztikai Központ 2009. évi Európa 40 40 év alatti díjának nyertese.

Pásztor Ádám

2006-ban végzett a BME építészkarán, 2014-ben a MOME doktori iskoláján. 2013-ig a kettős Műteremnél, majd az Archikonnál tervezte. 2021-ben alapította Déri Dániellel és Erhardt Panna Sárával a StudioKraft irodát. 2009-ben Év Háza díjat nyert.

Vilics Árpád

Építésmérnök, 2006-ban diplomázott a BME-n. 2012-ig az A4 Stúdióban dolgozott. 2012-2014-ig az Allied Works Architecture építész az Egyesült Államokban. 2015-ben Fazekas Katalinnal közösen megalapították a Kettőpera Stúdiót.

SZERZŐK

Babos Annamária

A BME Építésmérnök Karán tervezői szakirányon végzett. 2015 óta társaival kis léptékű tervezési feladatokban vett részt. 2012 óta aktív tagja a Közösségben Élni önkéntes kezdeményezésnek, 2019 óta alapító tagja a Cohousing Budapest Egyesületnek, mely a közösségi lakhatási modell magyarországi adaptálásának kidolgozásával foglalkozik. 2018 óta a BME Csonka Pál Doktori Iskola hallgatója, az Urbanisztika Tanszék doktorandusza, kutatásában az alternatív lakhatási formák és a városi élıhetőség témaköreit vizsgálja. 2022 év eleje óta a Lechner Tudásközpont Építészeti Osztály osztályvezető munkatársa.

Burián Gergő

2008-ban szerzett diplomát a BME Építésmérnöki Karán. 2008 óta a Mérték Építészeti Stúdió Paulinyi-Reith műterem munkatársa, 2013 óta műteremvezető. 2010 óta BREEAM nemzetközi minősítő. 2013-ban mérnök-közgazdász diplomát szerzett. 2014 óta a MOME Építőművészet DLA-képzés résztvevője.

Köllő Miklós

Felsőfokú építészeti tanulmányait 1990 és 96 között végezte a bukaresti Institutul de Arhitectură „Ion Mincu”-n. 1997-ben ugyanitt településrendezési mesteroklevelet kapott. 2006-ban a kolozsvári Babeş-Bolyai Tudományegyetemen műemléki szakmérnöki szakdiplomát szerzett. 2017 óta az Universitate de Arhitectură și Urbanism „Ion Mincu” doktorandusz hallgatója, kutatási területe a székelyföldi településszerkezetek morfológiája. Építészeti praxisa mellett a Hargita megyei faluképvédelmi program egyik kezdeményezője és koordinátora, a székely ház program és a Marosparti Népfőiskola egyik kezdeményezője. Nevéhez fűződik az ökoregionalizmus fogalmának bevezetése.

Mizsei Anett

Okleveles építésmérnök, 2010-ben végzett a SZIE Ybl Miklós Építéstudományi Kar Bsc, 2013-ban a PTE-PMMIK Msc építész képzésén. Szakíró, 2014-től az Ybl Miklós Építéstudományi Kar tanársegédje, jelenleg műhelyfelelős oktatója, a Soproni Egyetem doktoranduszhallgatója.

Szentirmai Tamás

Építész, egyetemi oktató. 2003-ban diplomázott a BME-n, 2012-ben szerezte meg doktori (DLA) fokozatát. Építészeti tervezés mellett képzőművészeti projekteken, kutatásokban is részt vesz. 2013 óta a Debreceni Egyetem Műszaki Kar Építésmérnöki Tanszékén tanít. 2016 óta a tanszék vezetője, egyetemi docens.

Timon Kálmán

Építésmérnök, független kutató, építészeti szakíró. 1965-től számos publikáció és könyv szerzője. 1992-1998 között Budapest XVIII. kerületének főépítész. 1998-tól 2002-ig a Magyar Építész Kamara kiadványainak szerkesztője. Az Amerikai Épülettervezők Intézetének (AIBD) tagja.

Torma Tamás

Újságíró, filmszerkesztő, 1984 óta számos lapban publikált, köztük az Élet és Irodalomban, az Octogonban. 2011-ig dolgozott a Magyar Televízió kulturális műsoraiban, köztük a Zárórában vagy a Kultúrházban. 2011-ben építészeti írásaiért Ezüst Ácscecuza Díjat kapott, 2020 óta az Építész fórumon futó Egy hely... építészeti videók vloggere.

Veres Zsuzsanna

Építészhallgató a BME Építésmérnöki Karon. A modern építészeti örökség körül keringő konfliktushelyzetek enyhítésének lehetséges módjait vizsgáló tudományos diákköri munkája az óbudai gázfogadó továbbhasznosítása kapcsán első díjat nyert (társszerző: Baranyai Kata).

Vukoszávlyev Zorán PhD

Okleveles építésmérnök, műemlékvédelmi szakmérnök, örökségvédelmi szaktanácsadó. A BME Építészettörténelmi és Műemléki Tanszék egyetemi docense. A „Kortárs holland építész” című könyv szerzője, az „Új evangélikus templomok” társszerkesztője, a „Kortárs portugál építész / Contemporary Portuguese Architecture” társszerzője. Építészeti szakíró, számos hazai és külföldi konferencia előadója - a 20. század modern építészete, kortárs építészeti és tematikusan szakrális építészeti témakörökben. Kutatásai az épített örökség és a kortárs építészeti összefüggéseit vizsgálják, különösen korszerű műemlékvédelem és hazai modern építészeti fókuszúak.

Ware-Nagy Orsolya

2010-ben végzett a BME Építésmérnöki Karán, majd tervezőirodáknak szerzett gyakorlatot. Műemlékvédelmi szakmérnök, a Metszet főszerkesztő-helyettese és a Tervlap.hu szerkesztője, okleveles népi bútorfestő, három gyermek édesanyja.

Wesselényi-Garay Andor PhD

1994-ben diplomázott diplomadíjjal a BME Építésmérnöki Karán. 1995-ben saját építészirodát alapított Osváth Gáborral Gyár, majd 2001-ben önálló irodát W-G-A Psychodesign néven. 2000-től az Alaprajz, 2010-től a Metszet folyóirat külsős munkatársa, illetve tanácsadó testületének tagja, 2002-től az Atrium magazin építészeti főszerkesztője, 2006-tól vezető szerkesztője volt. A 2010-es Velencei Biennálé magyar kiállításának egyik kurátora. 2018 óta a Magyar Művészeti Akadémia Művészetelméleti és Módszertani Kutatóintézetének tudományos főszerkesztője.

TETŐSÍKABLAK KILÁTÁSSAL

Megfelelően tájolt hullócsillag megfigyelésére

Szivárványelemzés csíkonként

„The thin blue line”



Ikereresz keresztbe eresztve

Túláradó bádogság

Sikk ablak (tetősic!)

FOTÓ | Lisztes Gábor
GYŰJTÉS | Csépe

A | 3 mm vastag 40x20 mm tűzihorganyzott U acél az üvegkorlát megfogására, csavaros kötésekkel, gyártmányterv szerint

A

B | 3 mm vastag 50x50 mm horganyzott acél zártszelvény korláttartó oszlop a korlát hosszoldásánál

B

C | 2 réteg biztonsági parapetüveg korlát, Pyroswiss ragasztott biztonsági üveg, 66.2 - 6 mm Pyroswiss / 0,76 mm PVB fólia / 6 mm float max mérete: 1500x995 mm

C

D | Külső párkány 1 mm vastag bevonatos acél lemezből, rögzítőszegélyhez beakasztva, tokhoz rögzítve

D

E

E | Külső oldali lég- és vízzáró EPDM membrán (Resitrix SKW) a csatlakozó szerkezetekkel vízhatlan módon összeépítve

F

F | 14 cm vastag vakolható ásványi szálas homlokzati hőszigetelés, hőszigetelő rendszerű vakolattal, Rockwool Frontrock Max E, rendszer szerinti kialakítású és számú dübeleléssel (például Ejot)

H

G

G | Külső oldali lég- és vízzáró EPDM membrán (Resitrix SKW) a csatlakozó szerkezetekkel vízhatlan módon összeépítve

H | Üvegszövet háló visszahajtás alapvakolattal



Innovatív megoldás
az otthon megálmodóinak

Porotherm X-therm okostéglák

A BME* szakembereivel szimulációs méréseket és próbagyártásokat végeztünk, hogy tökéletesítsük közös fejlesztésünket. Büszkék vagyunk arra, hogy Magyarországon ilyen tudományos szemlélettel alkothattuk meg legújabb okostéglánkat. Az eredmény a megerősített, X-alakú üregszerkezet, melynek köszönhetően a téglának kimagasló lett a hőszigetelő képessége, és egyúttal minimálisra csökkent a törekenysége is.





Elekfy család

Pest megye

A Generon a mi stílusunk

Válassza Ön is a **több száz család otthonán már bizonyított, esztétikus** Generon napelemes cserepet és a vele kompatibilis Terrán Zenit vagy Rundo tetőcserepeket!*



GENERON



ZENIT



Generon kompatibilis cserep

NAPJAINKIG*

a beépített modulok száma

meghaladja a **100.000**
darabot.

* Az adatok a Terrán Kft. által 2022. január 31-ig Magyarországon értékesített napelemes tetőcserepek száma alapján lettek feltüntetve. Az adatok csak tájékoztató jellegűek!

TERRAN
OTTHON A JÖVŐBEN



Legyen Ön is naprakész!
Kérjen Ön is ingyenes, automatikus
áránlatot a termékdizájn-díjas
Generon napelemes tetőcserepünkre!



reddot winner 2021
urban design