

# METSZET

ÉPÍTÉSZET | ÚJDONSÁGOK | SZERKEZETEK | RÉSZLETEK

TÉMA:

KÖZÉPÜLET

Történelmi kérdések  
és építészeti válaszok

Polgári önreprezentáció  
Metaorganikus építészet  
Vorarlbergi fordulat

Dilectio sequitur →  
cognitionem  
A lépték ereje  
Pazar atmoszféra



10

nka  
Nemzeti Kulturális Alap

MMA  
MAGYAR MŰVÉSZETI  
AKADÉMIA



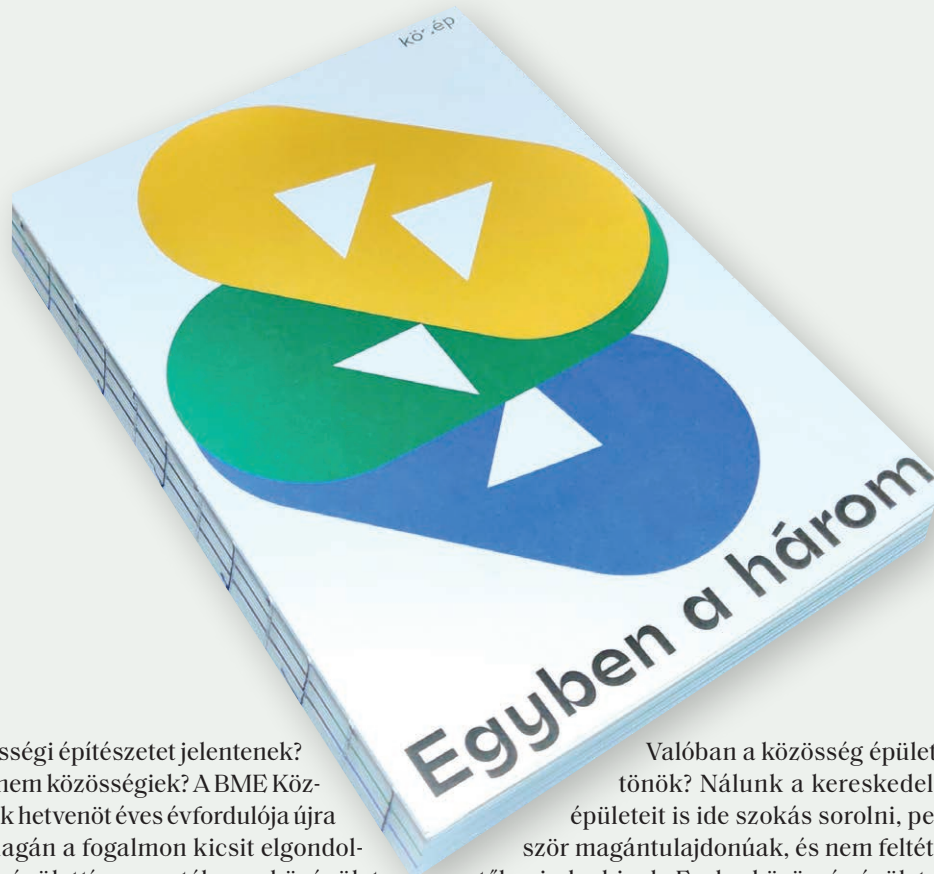
# Azonnali megoldások a Graphisoft webáruházból!

Bármikor, bárhol, megrendelhető kínálat!

Az idő nem ellensége többé, ha a Graphisoft webáruházát választja! Bármely nap, bármely órájában percek alatt, azonnali megoldást kínálunk munkájához. Ne hagyja ki! Válasszon az online kínálatunkból az ország bármely részéből!

[www.graphisoft.com/hu/vasarlas](http://www.graphisoft.com/hu/vasarlas)

- 24/7 elérhetőség
- egyszerű és biztonságos megrendelés
- megbízható, gyors teljesítés
- folyamatos terméktámogatás
- teljes körű garancia



—A középületek közösségi építészetet jelentenek? És a nem középületek nem közösségek? A BME Középülettervezés Tanszék hetvenöt éves évfordulója újra jó apropót ad, hogy magán a fogalmon kicsit elgondolkozzunk. Nagyon sok épülettípus esetében a középület és a közösségi épület teljesen egybeesik. Például a templomok és más szakrális épületek, oktatási épületek („a templomot s az iskolát...”), a sportépületek és kulturális épületek valóban valamilyen közösség közös eseményeinek terei. Az egészségügy esetében ez már árnyalódik, szerencsére a nagy közös kórtermek már a múltéi, de ezek is a köz érdekében – nálunk legalábbis –, mindenki szolgálatára épülnek. A „középület” kifejezés hallatán azonban elsőre a városháza, parlament, bíróság és hasonlók jutnak eszünkbe, az igazgatás épületei, amelyeknek lehet ügyfélforgalmuk, de elsősorban a „közügyek” kötik a közösséghez.

Valóban a közösség épületei ezek? És a börtönök? Nálunk a kereskedelem, vendéglátás épületeit is ide szokás sorolni, pedig ezek legtöbbször magántulajdonúak, és nem feltétlenül hozzáférhetőek mindenkinek. Ezek a közösség épületei? A plázák, bevásárlóközpontok a közösséget szolgálják? Pontosán fogalmaz Szabó Levente az évfordulóra megjelent kötetben: „az építészettanítás funkcionális felosztásán az idő túlhaladt”.

—Fontos lenne viszont az a közösség felé felelősséget vállaló építész, amely minden épületet, amelyet a „köz” lát, láthat, közösségi építészettnek tekint. Ilyen értelemben nemcsak hogy egy útszéli pléhkereszt, de még egy kukatároló vagy kerítés is lehet „középület”. Hogy a köztérket, parkokat, utcákat ne is említsük.

Csanády Pál

#### IMPRESSZUM |

Kiadja az Artifex Kiadó Kft., 1119 Budapest, Pajkos utca 28. | 36-1-783-1711 | info@artifexkiado.hu | www.tervlap.hu, www.epitesimegoldasok.hu, www.artifexkiado.hu, www.cpr.hu, www.epitkezés.info.hu, www.kamaraikepzesek.hu | ISSN 2061-2710 | Terjesztő: Magyar Posta Zrt. | Hirdetésfelvétel, termékek: Sárdy Csaba 36-20-240-7232 | Alapító-főszerkesztő: Szende Árpád | Főszerkesztő, felelős kiadó: Csanády Pál 36-20-312-4514 | Főszerkesztő-helyettes: Ware-Nagy Orsolya | Szerkesztő: Dobossy Edit | Szakmai tanácsadók: Csajbók Csaba, Vukosavljev Zorán, Wesselényi-Garay Andor, Gáspár László, Katona Vilmos, Nagy Sándor, Czigány Tamás (Győr), Lengyel István (Debrecen), Patartics Zorán (Pécs), Ripszám János (Siófok) | Lapterv: Salt Communication Kft. | Tördelés és nyomdai előkészítés: Csányi Tamás, xfergrafika.hu | Nyomda: Virtuóz Global 30 Kft. | Olvasószerkesztő: Súlyom Beáta | Előfizetés egy évre: 6900 Ft, két évre: 12 900 Ft, három évre: 17 900 Ft. Előfizetés kizárólag elektronikusan a terlvap építész közösségi portálon keresztül: www.tervlap.hu | Az építészeti alkotásokat bemutató cikkek lektoráltak. E számunk címlapja Bujnovszky Tamás fotója felhasználásával Gutowski Robert elképzelése alapján készült.



# Büsscher Hoffmann

Tető- és vízszigetelési rendszerek

## Vízszigetelés profiknak!

Modern épületi formákhoz is alkalmazkodó szigetelés zöldtetőhöz, teraszokhoz, mélygarázshoz.



Büsscher & Hoffmann Magyarország Kft.  
1082 Budapest, Futó utca 35-37.

T: +36 30 578 0501  
E-mail: hungaria@bueho.at  
www.bueho.hu



## A láthatatlan hőszigetelés.

Schöck Isokorb® XT.

Kecses, vékony erkélyvonalak hőhid nélkül. A Schöck Isokorb® elem innovatív, időtálló megoldás a homlokzat minden problémás csomópontjára pl. erkély, attika, mellvéd. Alkalmazásával csökkenthető a hőveszteség és megelőzhető az esetleges épületkárok. További információért látogasson el a [www.schoeck.com](http://www.schoeck.com) weboldalra.



**SCHÖCK**  
Megbízhatóságra építve



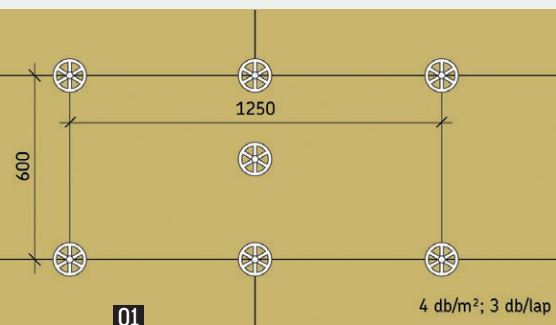
## TARTALOMJEGYZÉK

TERMÉKEK		ÉPÍTÉS	SZERZŐ
4	Befellegzett az energiapazarló homlokzatoknak!		
6	Részletek és az egész - 10 méter, 10 másodperc		
8	„Örvendetesen megváltozott az építészek szerepe Magyarországon”		
10	Kiselemes kerámia falburkolat		
MAI SZEMMEL			
13	Radelkis ktsz irodaháza Óbudán	Budapest   (1969-1973)	Csíkvári Antal (1930-1979) / Iparterv Vukoszávlyev Zorán
METSZET			
14	Történelmi kérdések és építési válaszok	Egyházmegyei Látogatóközpont   Székesfehérvár	Gutowksi Robert Csutiné Schleer Erzsébet
KÜLHON			
22	Polgári önreprezentáció a huszonegyedik század elején	Kunsthau   Zürich	David Chipperfield, Christoph Felger Wettstein Domonkos
28	Metaorganikus építészeti	Újtusnád, ravatalozó   Erdély	Korodi Szabolcs, Bíró Katalin Wesselényi-Garay Andor, Köllő Miklós
34	Vorarlbergi fordulat	Oxygen Restro a Pongrác-tetőn   Erdély	Nagy Árpád Köllő Miklós, Wesselényi-Garay Andor
TÉMA: KÖZÉPÜLET			
40	Dilectio sequitur cognitionem	A pasaréti Pádúai Szent Antal Plébánia   Budapest	Sajtos Gábor Móré Levente
48	A lépték ereje	Gyerektábor Balatonfenyvesen	Dénes György, Dénes Eszter Dénes Eszter
54	Pazar atmoszféra	Áurea Ana Palace Hotel   Budapest	Sylvester Ádám Paládi-Kovács Ádám
TERVPÁLYÁZAT			
60	Az Allies and Morrison és az Asif Khan Stúdió nyerte meg a híres, londoni Barbican Center felújítására kiírt tervpályázatott		Burián Gergő
ZÖLD			
62	Mit üzen az IPCC az építészeknek?		Beleznay Éva
64	Török Ferenc szelleme lebeg a vizek felett	Egyben a három - a Középpletervezési Tanszék jubileumi kötete	Csanády Pál
65	Abstracts		
66	Tervezők   Szerzők		
68	Ciki	A splittus climaticus faj leírása	Csépé

# BEFELLEGZETT AZ ENERGIAPAZARLÓ HOMLOKZATOKNAK!

## GYŰRT SZÁLSTRUKTÚRÁJÚ VAKOLHATÓ ÜVEGGYAPOT

**Nem elég, ha az épületek külső fala szépen le van festve - alapvető fontosságú, hogy tartós és működő hőszigetelést is kapjon! Hab a tortán, ha mindezt a lehető legfenntarthatóbb módon lehet megvalósítani.**



—Az épületek külső fala igazi energianyelvővé tud válni, ha nem fordítunk kellő figyelmet arra, hogy a környezettel folytatott gigászi küzdelemben megerősítsük egy hő- és hangszigetelő ásványgyapot réteggel, amely nem utolsósorban még tűzálló is. Vakolható homlokzati hőszigetelés alkalmazásával emellett kellemes belső lakóklima hozható létre, hiszen a rétegrendbe beépített üvegyapot fontos szerepet játszik a nyári hővédelemben.

—A különleges, gyűrt szálstruktúrájú URSA TECTONIC termékcsalád első „gyermeke”, az URSA FP BASIC ásványgyapot szigetelőtábla azért „basic”, azaz „alap”, mert enélkül elképzelhetetlen egy mai követelményeknek megfelelő, valóban energiatakarékos épület. Az URSA FP BASIC vakolható üvegyapot homlokzati hőszigetelés akkor teljesít optimálisan az épületek külső falának szigeteléseként, ha a megfelelő, komplett rétegrenddel installálják.

—Mivel a légtömorség biztosítása nagyon fontos, ezért a téglából készült teherhordó falszerkezetre elsőként fél centiméter vastag külső dörzsvakolat kerül. Bizonyos falazóelemek esetében a légtömorség csak kétoldali - külső és belső - dörzsvakolat felhordásával érhető el.

—Erre rögzítendő az URSA FP BASIC ásványgyapot hőszigetelő és hangnyelvő tábla, melynek

hátoldalát előzetesen 0,5 cm-es ragasztóréteggel kell ellátni a szakmában elterjedt és jól bevált „pont-perem módszerrel”.

—A táblasorokat egymás mellett kötésben eltolva kell felrakni a homlokzatra, a sarkokat pedig „fogazva” kell kialakítani. A vonal menti hőhidak kialakulásának elkerülése érdekében szoros illesztésben elhelyezett 12-16 cm vastag szigetelőtáblákat természetesen nem elég ragasztani, dübelmechanikai rögzítésükre is szükség van.

—A dübelkiosztási tervet sokféle tényező határozza meg, köztük az épület homlokzatának pontos méretei, a beépített szerkezeti dilatációk, az épület magassága.

—A táblák külső felületére tapasztva ágyazott URSA üvegszövet háló kerül, amely az alapozóréteget és a körülbelül 0,4 cm vastag, tetszés szerint színezett homlokzati vékonyvakolatot fogadja majd.

—Természetesen nem szabad elfeledkezni arról sem, hogy a homlokzat védelme akkor teljes, ha a lábazatra is gondolunk. Az épület lábazatát javasolt 50 cm magasságig felvezetve maradéktalanul leszigetelni, mégpedig az XPS PLUS elnevezésű, fagyálló, csekély vízfelvételű, nagy mechanikai ellenálló képességű zárt cellás extrudált polisztirol hőszigetelő táblák alkalmazásával.

—Az épületenergetikai követelmények folyamatosan szigorodnak, nemcsak praktikussá, de elengedhetetlenné téve az épületek külső falszerkezeteinek megfelelő hőszigetelését. A nyitott szálszerkezetű, páraáteresztő URSA FP BASIC táblák engedik átszellőzni a ház homlokzatát, megakadályozva a tökéletesen szigetelő nyílászárók ritka nyitogatása miatt kialakulni vágyó penész támadását. Nem utolsó szempontként pedig egészségbarát és környezetbarát anyagról van szó, és ez valóban elsődleges választássá teheti ezt a terméket.

(x)



- 01 Egy általános javaslat: a hőszigetelő anyagot a sarkainál, a T kialakítású toldásoknál és a táblák középső tengelyvonalában kell rögzíteni
- 02 TECTONIC rétegrend

GYÁRTÓ |  
URSA Salgótarján Zrt.  
[www.ursa.hu](http://www.ursa.hu)



# Szenvedéllyel építeni. Tudatosan építeni.

Ahhoz, hogy egy épület tartóssá váljon, megfelelő módon kell megépíteni: a megfelelő anyagokkal, a megfelelő partnerekkel – és a jövőt szem előtt tartva.

Együtt életre kelthetjük projektjeit – az esztétikum, a fenntarthatóság és a funkcionalitás ötvözésével.

[www.stohomlokzat.hu](http://www.stohomlokzat.hu)



**sto**

Tudatosan építeni.

# RÉSZLETEK ÉS AZ EGÉSZ

## 10 MÉTER, 10 MÁSODPERC

AUSZTRIA, BUCHKIRCHEN, ZENEISKOLA



01

Ország: Ausztria | Projekt: Zeneiskola  
Építész: F2 Architekten ZT |  
Kivitelező: Rudolf Schmidhofer GmbH  
Felhasznált anyag típusa: PREFA  
Homlokzatburkoló zsindeley

**Christian Frömel és Markus Fischer, az F2 Architekten alapítói a klasszikus modern építészet elkötelezettjei: fehér lapostetők, keskeny pillérek és merész anyaghasználat jellemzi munkáikat. E látásmód egyik példája a felső-ausztriai kisváros zeneiskolája, ahol a modern terekről alkotott elképzelésüket arany színű alumíniumzsindeleyvel ötvözték.**



02

— Buchkirchen felé közeledve kukoricatáblák, rétek, erdős területek és a vidékre jellemző épületek váltakozása után először egy templomtorony, majd egy kastélytető és végül egy aranyosan csillogó körhomlokzat jelenik meg. A rendhagyó látvány egy pavilon része, amely matt arany csillogással és lapos, fehér tetőjével simul a történelmi környezetbe. A kozmopolita építészetnek kétségkívül ritka példája ez a vidéki tájban.

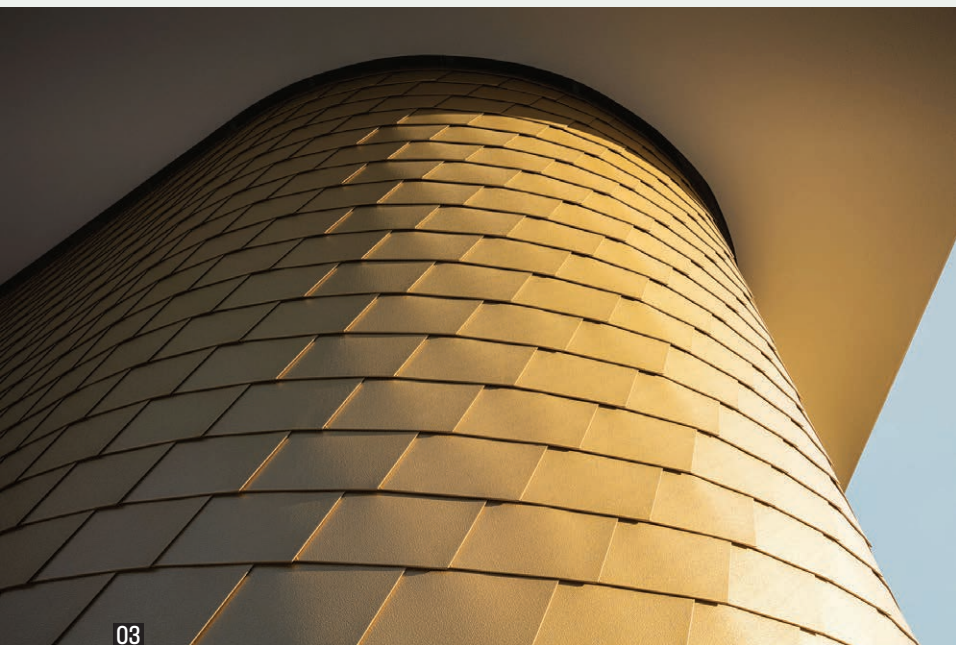
### AZ ERŐS SZIMBÓLUMOK NYERTEK

— A nagyjából 4000 lakosú városka hagyományosan aktív zenei életet él. Zeneiskolájából kikerülő növendékekből is folyamatosan gyarapodó létszámú vonós együttese, és a több mint 70 főt számláló fúvószenekara fontos szerepet tölt be a közösség életében. A zenei események és más kulturális programok számára azonban nem volt igazán alkalmas tér a városban – ám mióta megépült a zeneiskola pavilonépülete, Buchkirchen szívévé is vált.

— Az épület előtt kialakított teresedés megfelelő hely a színpad és a nézők kényelmes elhelyezésére. Az anyagválasztás is szimbolikus: a fémhomlokzat a fúvósok hangszereinek anyagát, a faburkolatú részek és a tetőt tartó kecses faoszlopok pedig a hegedű húrjait szimbolizálják. A döntéskor nem is kellett hosszan érvelnie az ezzel a koncepcióval érkező építészeknek – az épület használói és a zenészek is könnyedén azonosultak az ötlettel, így a döntéshozóknak sem nagyon maradt más választásuk.

— Az F2 építészeinek – a szűkös költségvetés miatt – éppen ezekre az érvekre volt szükségük a homlokzatot körülölelő matt fémes látvány elérésére. Mindvégig ragaszkodtak a minőségi építőanyagok használatához, így végül, ha csak kisebb felületen is, de





03



04

a PREFA alumíniumhomlokzat is elkészülhetett. A 160 m<sup>2</sup> felületet borító homlokzatburkoló zszindely nemcsak az építésznek, de az épület használói számára is fontossá vált. — Akár azt is gondolhatnánk, hogy maga az épület a helytől kissé idegen elképzelést valósít meg. Az építész szerint azonban találkozik benne a klasszikus modernség és a vastag falú vidéki házak befelé forduló, egymásba nyíló tereinek ötlete. Így a zeneiskola nem egy kompakt épületté vált, hanem a központban kialakított előcsarnok köré rendezett térrendszerré, amit a tető köt össze. — Az adott környéken nem megszokott építészeti elképzelés egyre több helyen megjelenik. Az építésznek – akik már jó néhány

alkalommal tervezhettek olyanoknak, akik megengedhették maguknak, hogy a modern építészet iránt elkötelezettek legyenek – most néhány ötletéről le kellett mondaniuk annak érdekében, hogy a templom és a kastély időtlen építésze között a zeneiskola koncepciójának fontos részei megvalósulhassanak.

### 10 MÉTER, 10 MÁSODPERC

— Rudolf Schmidhofer, az építész körében is ismert és elismert bádogos cége nem az ilyen „kis munkákkal” szerzett magának hírnevet. A közel 120 éves családi vállalkozást ma is működtető három testvér egybehangzó véleménye, hogy nem a munka nagyságrendje, a burkolandó felület mérete a döntő, hanem az építészeti alapötlet és

az, hogy annak megvalósításában mennyire kapnak szabad kezet a kézműves szakemberek, azaz ők. Ugyanakkor a minőségi végeredményhez elengedhetetlen az együttműködő beruházó, a tapasztalt projektvezető és a jókezü szakemberek szoros együttműködése, a csapatmunka – véli. Néha – mondja – mosolyognia kell az építetők és építészek részletek iránti megszállottságán. Ha ezt túlzott mértékben tapasztalja, akkor a „10 méter, 10 másodperc” trükköt alkalmazza: azok a dolgok, melyek 10 méteres távolságból 10 másodperc alatt nem láthatók, a mindennapi életben észre sem vehetők. Ha ezt a csapat többi tagja is megérti, azt is megértik, hogy őt nem csak a precíz munka, hanem a teljes egész összhangja foglalkoztatja.

— A PREFA homlokzatburkoló zszindely rugalmasságának köszönhetően kicsi vagy szögletes felületeken ugyanúgy egyszerűen alkalmazható és jól mutat, mint nagy felületeken. Emellett kiselemesége és a rejtett rögzítés miatt optikailag is szép látványt nyújt a 10-féle alap- és további rendelhető színekben elérhető, 0,7 mm vastag coil coating bevonattal ellátott alumínium burkolóanyag. (x)

- 01 „Azok a dolgok, melyek 10 méteres távolságból 10 másodperc alatt nem láthatók, a mindennapi életben észre sem vehetők”
- 02 A 160 m<sup>2</sup> felületet borító PREFA homlokzatburkoló zszindellyel borított pavilon matt arany csillogással és lapos, fehér tetőjével simul a történelmi környezetbe
- 03 A PREFA homlokzatburkoló zszindely rugalmasságának köszönhetően kicsi vagy szögletes felületeken ugyanúgy egyszerűen alkalmazható és jól mutat, mint nagy felületeken
- 04 Az épület előtt kialakított teresedés megfelelő hely a színpad és a nézők kényelmes elhelyezésére

GYÁRTÓ |  
Prefa Hungária Kft.

# „ÖRVENDETESEN MEGVÁLTOZOTT

## AZ ÉPÍTÉSZEK SZEREPE MAGYARORSZÁGON”

SZUJÓ LÁSZLÓ HARMINC ÉV TAPASZTALATAIRÓL ÉS A JÖVŐ TRENDJEIRŐL



**Nem okozott gondot a hagyományosan ipari és garázskapukat forgalmazó Hörmann hazai leányvállalatának, hogy új termékeit, a bejárati és beltéri ajtókat is elfogadtassa a piacon – és ezt jórészt az építészekkel fenntartott jó szakmai kapcsolatainak köszönheti. Szujó László, a cég ügyvezető igazgatója a szakmai képzések, a BIM és a fenntarthatóság jelentőségéről is nyilatkozott a Metszetnek.**

### **Mikor fordult a Hörmann figyelme hangsúlyosan az építészek felé?**

—A rendszerváltás után szinte azonnal, 1991-től megjelent Magyarországon a Hörmann, és mindjárt abban az évben részt is vettünk a Construma kiállításon. Csodálkozó szemek fogadtak – tényleg óriási volt az érdeklődés a lakosság, a kivitelezők és az építész tervezők részéről is. Mindjárt láttuk, hogy ha kreatív együttműködésről van szó, akkor leginkább az építészekre számíthatunk. Azóta is úgy tapasztaljuk, hogy ők a legfogékonyabbak az újdonságokra.

### **Azóta eltelt harminc év – változott valami ezen a téren ebben az időszakban?**

—A 90-es években azért alapvetően még a vadkapitalizmus dúlt nálunk; a nagy multcégek kevésbé voltak jelen a piacon, az építőiparban az ilyen-olyan – néha bizonytalan háttérű – vállalkozások voltak a fő megrendelők. Ez azzal járt, hogy az építésztsadalom nagyon háttérbe szorult, egyszerű kiszolgáló szerep jutott nekik. Nem nagyon voltak kíváncsiak az ő szakmai vagy esztétikai szempontjaikra, csak a pénz számított, vagyis hogy az adott épület,

csarnokot minél olcsóbban meg lehessen építeni. Ez így volt egészen a 2000-es évekig. Aztán ez örvedetesen megváltozott: úgy látom, most nagyon gyakran az építészeken múlnak a beruházással kapcsolatos döntések, az ő szempontjaik érvényesülnek. Ma már elsősorban az ő feladatuk, hogy a szakértelmet, a szakmai és jogi követelményeket érvényesítsék a projektekben, és már inkább az építész gondolkodik a beruházó fejével, nem a kivitelező.

### **Vagyis főleg a megrendelői kör átalakulásából adódik ez a változás?**

—Igen, de fontos ebből a szempontból a képzések beindulása is. A Hörmann által indított továbbképzésekre is gondolok, és azokra a színvonalas kreditpontos szakmai konferenciákra is, amiket például a Metszet folyóirat kiadója, az Artifex Kiadó szervez. Úgy gondolom, a szakmai fejlődést szolgálta az is, hogy rendszeresen elvittünk néhány építést a müncheni Bau kiállításra, és gyárlátogatást is szerveztünk számukra. Építészhallgatóknak is meghirdettünk szakmai pályázatot, és a nyerteseket szintén gyárlátogatásra vittük ki – a visszajelzésekből tudjuk, hogy volt, aki ezen tett szert olyan kapcsolatra, ami a későbbi karrierjében segítette.

### **A 2000-es évek végén a gazdasági válság befolyásolta valamiképpen az építészek szerepét?**

—Elérte a válság őket is, ezt jól láttuk akkoriban. Sok építésznek rövidebb-hosszabb ideig nem jutott megbízás. A három-négyéves hullámvölgy után aztán jött az új lendület, és megint sok lett a tervezési feladat. Sok színvonalas projekt született azóta, jó néhány esetben Hörmann-termékek felhasználásával, ami természetesen nagy öröm.

## Nyilván közvetlen támogatást is ad a cég a Hörmann-termékek betervezéséhez...

— Ilyen közvetlen támogatást nyújtanak az ArchiCAD tervezőszoftverben felhasználható GDL objektumok, amelyek a Hörmann teljes termékskálájára rendelkezésre állnak. Hozzáteszem, hogy ma már ennek a szerepét egyre inkább átveszi a BIM Object, ami még hatékonyabban segíti a tervezést. Ezt a munkát az építész-tanácsadónk, Fülöp-Mészáros Katalin Mészáros Katalin személyesen is támogatja, a nagyobb projekteknél gyakran megkeresik őt már a tervezési szakaszban. És mivel a tervezés manapság gyakran a kivitelezéssel szinte párhuzamosan zajlik, nagyon fontossá vált, hogy az építészek napi szinten konzultálni tudjanak egy-egy részletkérdésben.



**A „Hörmann-kapu” az elmúlt három évtizedben nálunk is általános - a márkanéven is túlmutató - fogalommá vált. Ez egyrészt nagy eredmény, másrészt talán eltereli a figyelmet arról, hogy ma már bejárati és beltéri ajtók is szerepelnek a kínálatban.**

— Az eredeti „ipari és garázkapus” profilból kilépve az építészek számára folyamatosan váltunk először „acélajtógyártóvá”, az utóbbi két évben pedig már a minőségi fa Hörmann-ajtókat is megismerhette a szakma. Az a tapasztalatunk, hogy a piac ezt nagyon jól fogadta, és ebben megint csak az építészeknek köszönhetünk sokat. Alig kerültek ki a honlapunkra az új termékek, máris jöttek az érdeklődések, sok helyen számolnak velük, betervezik őket. Ebből egyrészt azt látjuk, hogy jó a honlapunk, másrészt azt, hogy érdemes az építészekkel jó kapcsolatot tartani, az ő nyitottságukra és kreativitásukra alapozni.

**Eddig a főleg a múltról beszéltünk. Essen szó arról is: merre tart a Hörmann?**

— A fenntarthatóság egyre fontosabb lesz. Az anyagcégünk immár két éve kizárólag megújuló forrásokból származó energiát használ fel. Ha egyes részterületeken ezt mégsem tudja következetesen megvalósítani - például a cégautók használatában -, akkor ennek a környezeti hatásait faültetéssel egyensúlyozza ki. Nyugaton jól érzékelhető trend, hogy a cégek számára a nyereség és

a forgalom mellett hasonló súlyú szemponttá válik a fenntarthatóság. Ha a most látható nemzetközi konfliktusok miatt az energiaellátással problémák adódnak, az csak erősíteni fogja ezt a trendet.

**Érdekes, hogy nem az okosotthon-rendszerüket említette elsőként a jövő kapcsán... Pedig a Hörmann Smart Home központját nem is olyan régen harangozták be.**

— Igen, szeretünk erről beszélni, jó médiatema, érdeklő az embereket. De az az igazság, hogy ennek a súlya még viszonylag kicsi, főleg a lakossági piacon van rá kereslet. Régebben egy lakóház építési költségeiben még csak 15-20 százalékot képviselt az elektromos és gépészeti hálózat és berendezések, ma már az 50 százalékot közelíti ez az arány. Egyre többen ismerik fel, hogy érdemes ezeket összehangoltan működtetni, automatikus vezérléssel.

**Azt gondolná az ember, hogy az ipari épületek üzemeltetőinek még hamarabb fel kellene ismerniük ezt, hiszen a költséghatékonyság ott még fontosabb lehet.**

— Egyetértek; például a Hörmann-gyorskapuk, rakodókocok működtetésében érdemes lenne ilyen vezérléseket alkalmazni. Remélem, ez a fajta tudatosság növekedni fog. A másik dolog, amit nagyon remélek, hogy egyszer Magyarországon is olyan esztétikus, kreatív, színes ipari épületek fognak épülni, mint amelyeket most Hollandiában vagy Németországban láthatunk.



**Elmondhatjuk tehát, hogy a Hörmann, amelyik régebben kifejezetten egy nagyon is funkcionális termékcsoporthoz tartozott - garázkapus, ipari kapuk - gyártója volt, most egyre inkább az építészeti designt állítja a fókuszba?**

— Így van, elmondhatjuk. Ezért is örülök, hogy az építészekkel nagyon jó együttműködést sikerült kialakítanunk az elmúlt évtizedekben.

B. G.

# KISELEMES

## KERÁMIA FALBURKOLAT

SOKOLDALÚAN ALKALMAZHATÓ, KARAKTERES MEGJELENÉST AD



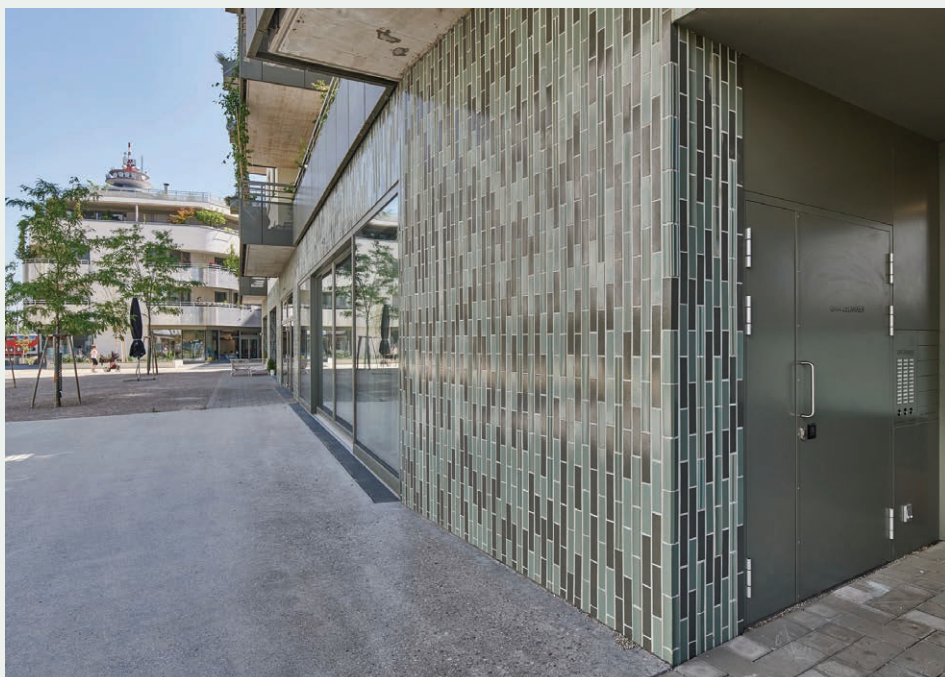
Craft márkanéven színeiben és formavilágában gazdag termékcsaláddal egészítette ki burkolólap-programját a Buchtal gyár. A Craft márkanéven forgalmazott kiselemes burkolat fagyálló, külső és belső terek dekoratív, karakteres burkolására egyaránt jól alkalmazható. Fényes felülete, markáns színvilága szép, egyedi megjelenést ad a környezetének.



—Az alapvetően a 6,2x25 cm-es, illetve 6,2 x50 cm-es elemmérettel készülő burkolólap-kínálatot sarok- és szegélyelemek, továbbá sok fajta térbeli idomelem egészíti ki. Súlyja a formától függően 20–27 kg/m<sup>2</sup>. Előnyei: nagy szín- és formaválaszték, jelentős mechanikai szilárdság, nem éghető, színtartó, könnyen tisztán tartható.

—Használható vakolt felületre, de polisztirol vagy ásványgyapot hőszigetelés zárórétegeként is. Ha vakolt felületre ragasztjuk, ügyelni kell arra, hogy a vakolat megnövelt szilárdságú legyen. Célszerű vakolat anyagát is a flexibilis ragasztó, fugázó gyártójától beszerezni.

—Polisztirol hőszigetelésre történő ragasztásnál a hőszigetelő táblákat az üveghálón keresztül dübellel is rögzíteni kell (Ei. 6 db dübel/m<sup>2</sup>). Az ásványgyapot hőszigetelés esetében a dübeles, üveghálós rögzítés után egy normál vakolat készül, melyre mint alapfelületre ragasztható a kerámiaelem.



— Mint általában a homlokzati felületeképzéseket, a hőmozgások kezelése érdekében e burkolt felületet is dilataálni kell. A mezők függőleges értelemben általában az emelet magasságának megfelelően megoszthatók, vízszintes irányban pedig 5-6 m távolságonként kell tartósan rugalmas fugát kialakítani. Enne anyaga célszerűen poliuretán.

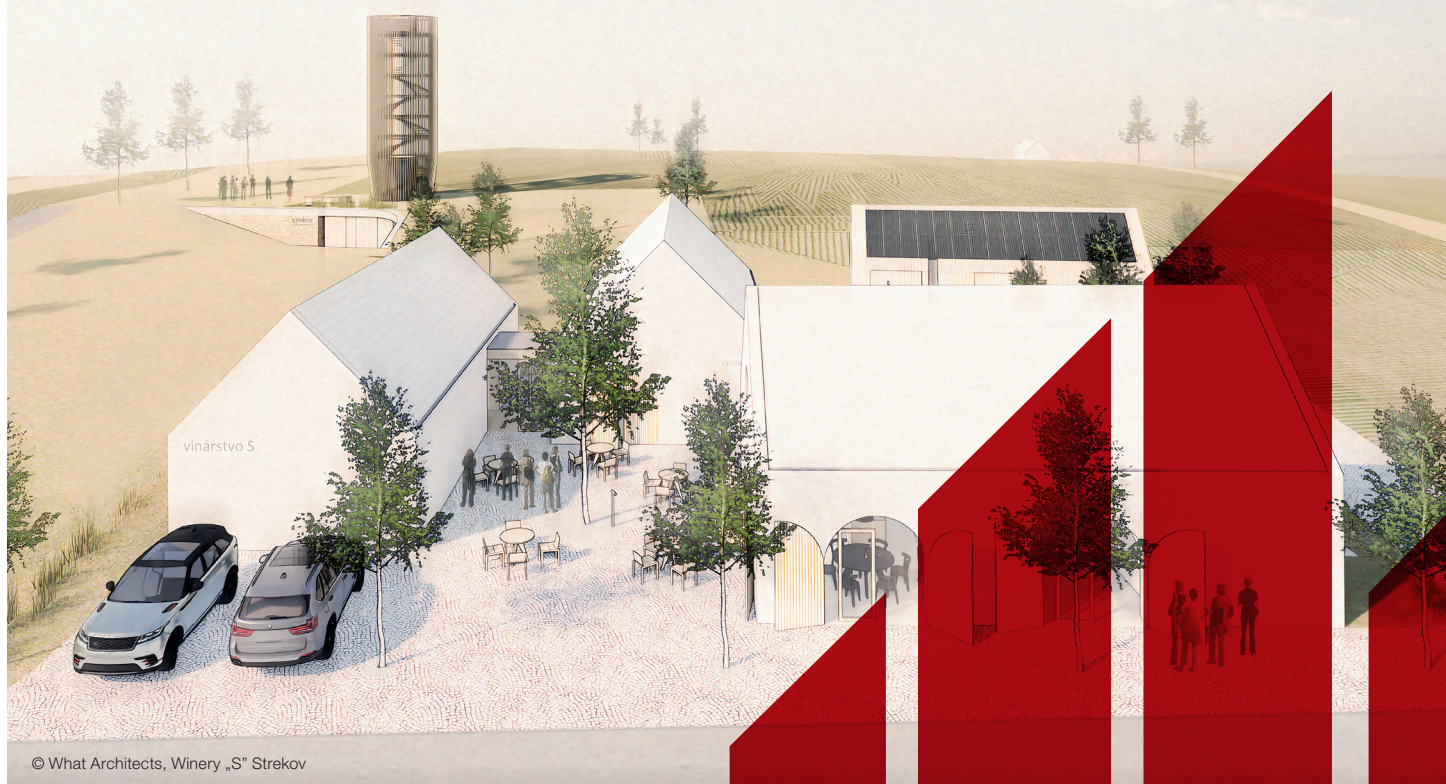
— Mivel e burkolati anyag nem éghető, a homlokzatok esetében jól teljesíti a tűzvédelmi előírásokban foglalt követelményeket, így biztonságosan alkalmazható lakó- és középületeink homlokzatain egyaránt. (x)

Fekete Roland  
okl. szerkezetépítő mérnök  
Agrob Buchtal Képviselet

Agrob Buchtal Képviselet  
Győr, Radnóti u. 3.  
+36 209 644334 ; +36 96 517 017  
fekete.roland@buchtal.hu  
www.buchtal.hu ; www.buchtal.de  
<https://agrob-buchtal.de/en/architect-planner/service/brochures>

DEUTSCHE STEINZEUG **AGROB BUCHTAL**

Kihívás a különleges  
építészeti megoldások  
kedvelőinek



© What Architects, Winery „S” Strekov

Tervezzen magastetőt  
fehér színű Tondach Inspira  
kerámia tetőcseréppel,  
és vegyen részt az **„Esz­tétika  
és fenntarthatóság”** című  
pályázatunkon!

**A pályázat időtartama:**

2022. június 1. – 2022. szeptember 30.

**Díjak:** 1. helyezett: 500.000 Ft  
2. helyezett: 300.000 Ft  
3. helyezett: 200.000 Ft



Részvételi feltételek és további információk:  
[www.wienerberger.hu/feherinspira](http://www.wienerberger.hu/feherinspira)



**AKKOR /** Negyed századdal a második világháború után – sajátos gazdaságpolitikai környezetben – dinamikus megugrott a kisüzemi termelőszövetkezetek tevékenysége, ami a termelékenység minőségi fejlesztése érdekében a szétosztott kis telephelyek összevonását kívánta meg. Az exportképes szövetkezetek reprezentációját is szolgáló ipari kisközpontok az éppen (akkor is) túlterhelésben lévő központosított állami építőipari vállalatokra nem igazán számíthatnak, a kivitelezés tevékenységét önszerveződéssel kellett megoldaniuk. Az elektromechanikai mérőműszereket gyártó Radelkis szövetkezet vezetői számára a tiszta levegőt preferáló környezet megtalálása mellett nemcsak a technológiai megrendelők, de a kivitelezői feladatok is kijutottak. Csíkvári ezért olyan „összeszerelő” tevékenységet igénylő szerkezetet keresett, mely az építő (segéd) mesterré avanszált mérnököknek is kézenfekvőnek bizonyult. Sőt: nemcsak a DV-CS – amúgy az agráriumban használt – acélszerkezet ipari shed tetős összerakása, de a meghatározó homlokzati megjelenést adó lépcszaluzatos nyersbeton felületek és a táblás-zsaluzatos kazettás monolit vasbeton födém is (az anekdota szerint) a ktsz csapatmunkáját fémjelizte. És ha már fém: a hőszigetelt táblás üvegekkel ellátott nyílászárók acélszerkezete (nem csak esztétikailag) természetes módon illett a precíz kivitelezéshez. Színben is: a nyersbetonhoz grafit-szürke bukóablakok, kék műanyagpadló és meggyiros (ipari) kapuk harmonizáltak. Felülvilágító sávok, fénycsöves lámpák, klímakonvektoros fűtés-szellőzés – mind-mind nyugati csíny a '70-es évek elején. És a finomságok mellett a szobrászi léptékű formálás: a horizontalitást bámulatos épületkonzolra kinyújtó kompozíció műszerész illesztésű brutalista képzőművészet eredményezett.

## MAI SZEMMEL

### RADELKIS KTSZ IRODAHÁZA ÓBUDÁN, BUDAPEST | (1969-1973)

ÉPÍTÉSZ | CSÍKVÁRI ANTAL (1930-1979)  
/ IPARTERV  
SZÖVEG | FOTÓ | Vukoszávlyev Zorán /  
Archív: MÉ 1979/4. 33.



ROVATSZERKESZTŐ |  
Vukoszávlyev Zorán

**MOST /** A meglepően trendi, bámulatosan elegáns kubusos architektúra gondosan felújított, jelen frissessége (mert orvosi mérőműszereket gyártó mai tulajdonosa ugyancsak szereti) már szinte zavarba ejtően maivá teszi az 50. évében járó házat. A(z építészeten) gyönyörű nyersbeton felületeken ma is érezni a mérnökök gondosságát. Az acéllékké avanszált régi acéltokok mellett a korszerű fém nyílászárók hús színe, a sárga-kék-szürke linó- és kőpadlók, a minimálprofilos nagy üvegfelületek, a skandinávosan divatos lámpák és a belsőket ma is napfényel derítő felülvilágító sávok – mind-mind igényes munkakörnyezetet mutatnak. Amit a nagykompozíció csak kibővíti, mert a precizitás az alapoktól jellemezte az építkezést: a hétméteres lejtőn rövid oldali csatlakozású, hosszasan elnyúló telek izgalmas telepítési ötletet is megkívánt: fentről-hátulról kezdve a gyártási tevékenységet, ért a végtermék a kapuhoz közelebb, míg a csarnokok mellé támfalszerűen rendeződik be a fejpület, mely alulról kapott megközelítést. És ez mai viszonyokban is „megül”. A szűk építészszakmai körökben nagy tiszteletben tartott, de – talán éppen az épület városszéli helyzete miatt – művészet-társadalmilag nem igazán közismert brutalista komplexum felejthetetlen erejű képiséggel bír. Aki egyszer meglátta, és kicsit is érzékeny a következetes (építő)művészi alkotómódszertan detektálására, annak megadatik, hogy legnagyobb élvezettel izlelgesse szemlélődve, elemezgesse elismerő kritikussággal, és finoman újra-újra megforgassa-átfésülje fejében azt a gondolkodásbeli hibátlanságot, mely egykoron a magát fizikai és szellemi határokon túl pozicionáló kisközpont számára és által épített objektum egységét jellemezte, és jellemzi mai használójával is.

Csutiné Schleer, Erzsébet: Historical questions and architects answers  
Citation: Metszet, Vol 13, No 3 (2022), pp 14-21,

<https://doi.org/10.33268/Met.2022.3.1>

Received: 16 May 2022

Accepted: 24 May 2022

Published: 30 June 2022

**Abstract: DIOCESAN VISITOR CENTRE, SZÉKESFEHÉRVÁR, HUNGARY - ARCHITECT: ROBERT GUTOWSKI**

Grafting into the urban fabric of Székesfehérvár, this building seems to justify the use of traditional materials and spatial form. The balanced use of cut stone and brick reflects the cities past, whilst enhancing the play on perspective created by the ramp adjacent to the public side of the building. The sense of harmony found within this building's walls present the best form of backdrop for its exhibition of religious and historical artefacts.



01

## TÖRTÉNELMI KÉRDÉSEK ÉS ÉPÍTÉSZI VÁLASZOK

### EGYHÁZMEGYEI LÁTOGATÓKÖZPONT | SZÉKESFEHÉRVÁR

Gutowski Robert építész 2020-ban megvalósult alkotása a mai kor értékes ajándéka Székesfehérvár évszázadokról tanúskodó történelmi építészeti szövetében. A Magyar Szent Osalád (Szent István, Boldog Gizella és fiuk, Szent Imre) tiszteletét hirdető Székesfehérvári Egyházmegyei Látogatóközpontról a szaksajtóban eddig megjelent írások [1] [2] elismerően értékelik a helyszín különös adottságaihoz való építészeti illeszkedést, a gyűjteménytárolási funkció kőbe vésett szigorúságának és a páratlan régészeti értékek becsben tartásának harmóniáját.





02

ÉPÍTÉSZ | ARCHITECT  
Gutowski Robert

FOTÓ | PHOTO  
Bujnovszky Tamás

SZERZŐ | AUTHOR  
Csutiné Schleer Erzsébet

—Magam is őszintén csatlakozva a méltatókhoz – helybéli lévén – Székesfehérvár 21. századi építészetének összefüggéseiben próbálom elhelyezni ezt a házat.

—Ahogy a több évszázados utcákban minden korszak, minden építési divat megjelenik, úgy formál jogot a mai kortárs építészet is, hogy letegye névjegyét a már kialakult utcaképbe. A történelmi belvárosban csínján kell ezzel bánni, ugyanis ott igen nagy a tévedés lehetősége. Tétova kézzel és túl nagy mellénnyel hozzányúlva megeshet, hogy a modernnek hitt valójában visszasan hat. Lehet a sokszínű történelmi környezetbe azt tisztelve is, újszerű modern gesztusokkal beilleszkedni, ahogy azt a városnak az 1930-as, 1940-es éveiben alkotó, római iskolát követő építészei is megoldották.

—Nem ritka, hogy a hagyományozhoz erősen kötődő laikus szemlélők nehezebben fogadják be a szokatlan, számukra idegennek ható építészeti megjelenést, elő szokott fordulni az ilyesmi festők, zeneszerzők később világhírűvé váló alkotásaival is. Ettől a világ még nem áll meg az építészet

- 01 Egyházmegyei  
Látogatóközpont  
Székesfehérvár
- 02 Kőkorszakok  
találkozása



03

terén sem. Igaz, széles a lehetőségek erdeje, ám keskeny a bejárható ösvény. Kell a finom szál, amivel a Ház kötődik a Helyhez, a biztosság, hogy csak ide születhetett.

—Elismerés illeti a megrendelő egyházmegyét, hogy pályázatot írt ki, nyolc neves építész meghívásával. Hiszen a kezdetekben nehezen körvonalazható feladatra a megfelelő tervező kiválasztása is komoly felelősséggel járt.

—A különleges építési hely szomszédságai megannyi feltett kérdést jelentettek a tervezők számára. A késő középkori városfalnak parkot keretező, megőrzött szakasza, majd ennek lezárásában a novecento jegyében megalkotott monumentális Prohászka Ottokár-emlékmű – Weichinger Károly építész és

01  
03  
09

Ohmann Béla szobrászművész közös alkotása –, a város legkorábbi térképein is ábrázolt kanyargó Lakatos utca a hajdani várárok felé lecsurgó házsorával, majd dél felől a püspöki palota kertje, és még érzékelhető közelségben Szent István bazilikájának romterülete az érintett saroktelken mai építészeti válaszokra vártak.

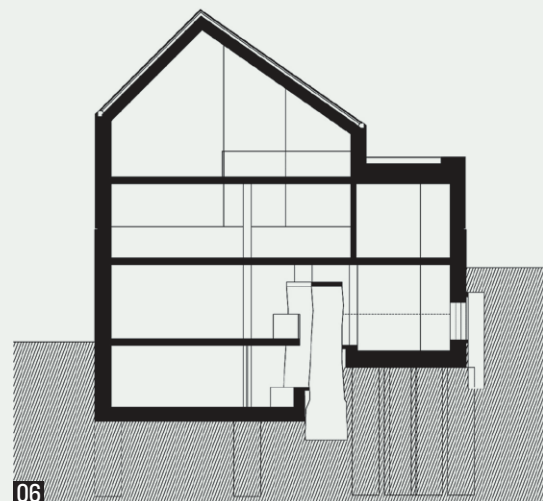
—A megrendelői döntés helyesnek bizonyult, Gutowski Robert építész viselkedése, munkatársai közreműködése példaértékű.

—Szívet melengető látvány lett a történelmi kőfal befordított folytatása az új épületen, a színében, textúrájában a régivel közel megegyező kőszövetben sima felületű nyíláskeretekkel is finoman jelezve a mai építési kort. Már a kivitelezés óta eltelt két év

04



04



06

„A Püspökség szomszédságában, a középkori városfal és bástya romjai felett megépült Egyházmegyei Látogatóközpont olyan önazonos épület, amelynek arányai, anyagkezelése, tér- és tömegkapcsolatai a »mintha mindig is ott állt volna« építészeti elvet követik, ezáltal magától értetődő módon – mégis részleteiben finom utalásokkal a korra, melyben megszületett – izesül a fehérvári történelmi belváros fontos helyére.” | Lantay Attila, Székesfehérvár főépítésze

alatt építéstörténeti legendává vált, hogy az építész tervező közel félezer elemből álló kőkonzignációt készített a kőtáblák egyedi felületi megoldozásához, felrakásához. A megvalósult eredmény igazolja, hogy megérte.

—A kis utca késő barokk-kora klasszicista házsorához a főpárkányok idomulása és az eredeti szándéktól eltérő magastető volt a felelet. A sötétbarna téglával burkolt felső szintek zárt tömege és markáns tömörsége utalás a valaha itt állt védműre, a Monostor-bástyára. A csupán kevés nyílással és az oromfalon a téglák szép játékával oldott zártság azonban nem öncélú, a mögötte elhelyezett raktár- és bemutatóhelyiségek is ezt igénylik.

03  
08

—A perspektíva különös játékaként, míg hatásában a házsor lendülettel indulna el a lejtős utcából lefelé, ezt ellensúlyozva határozott hangsúllyal áll az élen az emlékmű kőoszlopa, a magasan a lobogó szárnyú angyallal, felemelt kezében keresztel.

—A legnagyobb feladványt a kezdeti tervezést követő régészeti feltárással előkerült, 1601-ben épült falazat jelentette. Erre is méltó választ adott az építész. A mai kortárs épület bátor egyszerűségében, egyértelmű, világos megfogalmazásaiban, tiszta alaprajzi és metszeti megoldásaival szinte „körbeszereti” a hajdani Monostor-bástya hosszan feltárt falmaradványát. Saját betonszerkezeteivel nem ér hozzá, ám a ház több pontjáról is ráirányulhat a tekintet az ezer évről tanúskodó értékre.

01  
03  
05

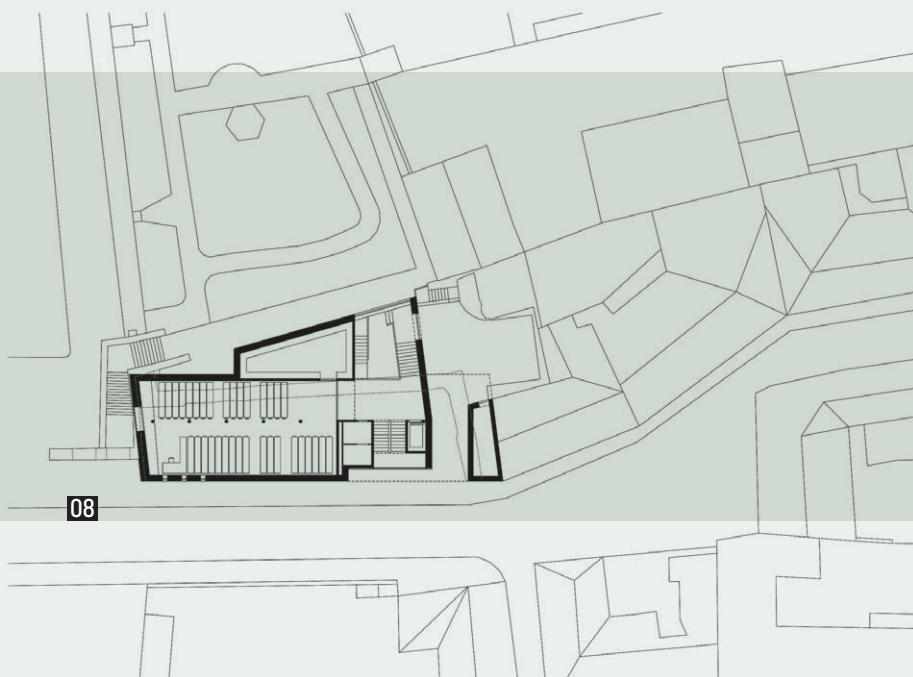
06

07  
10



07

- 05 Megállj! - int az angyal
- 06 Történelmi falak  
ábrázolása a metszeten
- 07 A kő, a beton meg a téglá
- 08 Emeleti alaprajz



08

„Az egyházi gyűjtemény új otthonában az érzékenyítés nemcsak a tárgyi emlékek és a látogató viszonyában történik meg, de kiterjed a történelmi emlékekben gazdag városi szituációra is - az építész szándéka szerint harmóniát teremt a kusza városi palimpszesztben.” | Uhl Gabriella

—Hálából a Fal az épületbe érkezéskor máris meglepetéssel szolgál, láttatni engedi a pontossággal faragott, hatalmas kőtömböket, melyek a királyi bazilikát ért összedőlés után szinte azonnal a várost védő erődítmény falába kerültek. A ház falán a kitekintés a betonfelületet megszakító ablaksávon át a déli irányba költői utalás eredeti helyükre.

—Már javában folyt a kivitelezés, amikor a városnak a föld mélyében megbújó, megkövesedett történelme újabb csemegével szolgált. Az egyik teherhordásra szánt fal alapozása során egy vastag kőfalzatba ütköztek, mely egy jóval korábbi régészeti feltárás szerint a 13. század vége felé épült. Szinte azonnal megszületett a merész döntés: tótágasra állították az új falat, azaz eltérően a nehézkes szokványos szabályától bravúrosan felfüggesztették egy méretezett áthidalóra, így most illemtudóan lebeg a nyolcszáz éves őse felett.

11



09

- 09 Szolid magaviselet a püspöki palota udvarában
- 10 Történelem és transzparencia
- 11 Mai tisztelet a régmúltnak



10

—A kő és a téglá kapcsolata a belső térben is következetesen megjelenik. A téglá, akárcsak a homlokzaton, sötét színével, szolid textúrájával visszahúzódó mellékszerepet vállal. Kívül kiemeli a kövek természetes ragyogását, bent a történelmi kőfal idő rágta kontúrjait.

—Székesfehérvár máris megszerette ezt az ízig-veérig modern, tehetséggel, gondossággal és építész alázattal megfogalmazott, örökérvényűnek tekinthető épületet.

10  
11

Gutowski Robert 2021 szeptemberében elnyerte a Székesfehérvár Városa által adományozott Schmidl Ferenc Építészet Díjat. Azóta már az Ybl-díj kitüntetettje is, többek között a Székesfehérvári Egyházmegyei Látogatóközpont tervéért.



„A ház tervezési folyamata azt a kérdést boncolgatja, milyen módon lehet döccenőmentesen beleszóni egy új épületbe a régi értékeket. Gutowski Robert válasza a különböző korok közti kapcsolat élővé tétele. A kapcsolat fontossága pedig felülírhat dogmákat, berögzült szokásokat, akár iskolapéldás műemléki megoldásokat is. Az építész így válik takácscsá, szövömes-terré, aki térbeli és időbeli szálakat szó erős szövetté.” | Fenyvesi Judit

ÉPÍTETŐ: Spányi Antal megyés püspök, Székesfehérvári Egyházmegye, Smohay András, Csány Zoltán, Staudt Mária, Dr. Kúthy Zoltán | ÉPÍTÉSZ: Gutowski Robert, Robert Gutowski Architects | TERVEZŐK: Dely-Steindl Barnabás, Kovács Hunor László, Szokolay Béla Ákos, Bollók Gáspár, Mizser Csongor | ÉPÜLETSZERKEZETEK: Horváth Sándor, Tombi Gergely | ÖRÖKSÉGVÉDELEM: Bartos György | RÉGÉSZET: Pető Zsuzsa | KERTÉPÍTÉSZET: Balogh Zsombor | TARTÓSZERKEZET: Dr. Hegyi Dezső, Gász Kata, Ther Tamás | ÉPÜLETGÉPÉSZET: Lakner László | ÉPÜLETVILLAGOSSÁG: Turi Ádám, Csia Sándor, Kerek Gyula | TŰZVÉDELEM: Mikus Ferenc, Bertók Szabolcs | PROJEKT MENEDZSMENT: Equinox Kft., Csiszerné Halász Ildikó, Kriston Kristóf, Kozma Róbert | KIVITELEZŐ: Lőrinczi Építő Kft. | MŰSZAKI ELLENŐR: Sárkány Ferenc

#### IRODALOM / REFERENCES

- [1] Fenyvesi, Judit: „Amikor az építész összeszövi az idő szálait - a Székesfehérvári Egyházmegyei Látogatóközpont”, *Építészfórum*, 2021-09-13, hozzáférhető: <<https://epiteszforum.hu/amikor-az-epitesz-osszeszovi-az-ido-szalait-szekesfehervari-egyhazmegyei-muzeum-gyujtemenyi-raktara>> [utolsó belépés: 2022-05-16].
- [2] Uhl, Gabriella: „Egyházmegyei látogatóközpont Székesfehérváron”, *Octagon*, Vol 24, Issue 165 (2021/1), pp 186-193.

*Székesfehérvár  
máris  
megszerette  
ezt az ízig-  
vérig modern,  
tehetséggel,  
gondossággal és  
építész alázattal  
megfogalmazott,  
örökérvényűnek  
tekinthető  
épületet*

Wettstein, Domonkos: Self representation at the beginning of the Twentyfirst century

Citation: Metszet, Vol 13, No 3 (2022), pp 22-27,

<https://doi.org/10.33268/Met.2022.3.2>

Received: 09 May 2022

Accepted: 17 May 2022

Published: 30 June 2022

Abstract: HOUSE OF ARTS, ZÜRICH, SWITZERLAND - ARCHITECTS:

DAVID CHIPPERFIELD and CHRISTOPH FELGER

A clear geometric form punctuated to allow for quality of light and spatial arrangement provides Zurich with a monumental place for the arts. The main task not being to create a monument to its architect, to create a monument to the citizens of this city, an autonomous public building which has long been missing from the cityscape.

01



04

# POLGÁRI ÖNREPREZENTÁCIÓ A HUSZONEGYEDIK SZÁZAD ELEJÉN

DAVID CHIPPERFIELD ARCHITECTS: KUNSTHAUS | ZÜRICH

ÉPÍTÉSZ | ARCHITECT

David Chipperfield, Christoph Felger

FOTÓ | PHOTO

Noshe

SZERZŐ | AUTHOR

Wettstein Domonkos

A 2021 őszén átadott zürichi Kunstmuseum új épületének megvalósítása több mint egy évtizedig húzódott. A számunkra szokatlanul lassúnak tűnő realizáció okai azonban nem a belterjes politikai machinációkban, hanem a helyi közösség hagyományos vitakultúrájában és a bázisdemokrácia megfontolt döntéshozatalában keresendők. Az alulról szerveződő svájci társadalomban ugyanis nemcsak a különböző szintű törvényalkotási kérdésekről, de a középítkezésekről is a helyi közösségek döntenek. És bár a művészeti kiállítótér az erős identitással rendelkező zürichi polgárság önreprezentációjának is a szimbóluma, mégis pezsgő vita övezte a megvalósítást, a sikeres tervpályázatot követően pedig hosszú évekig mérlegelték a projekt kialakításának lehetőségeit. Ugyanakkor a huszonegyedik századi városok önképét is formáló múzeumok újraértelmezése nemcsak Zürichben, de Európa más nagyvárosaiban, köztük Budapest esetében is meghatározó közéleti kérdéssé vált az elmúlt években. Épp ezért érdemes lehet közelebbről is megvizsgálunk, hogyan jelenhet meg egy polgári közösség önképe a kultúrafejlesztésben.



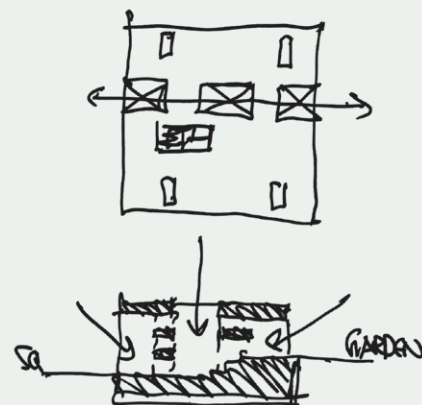


02

- 01 A Heimplatz felőli homlokzat
- 02 Az épület mögötti művészeti kert
- 03 Koncepció rajzok a főbb térbeli kapcsolatokkal
- 04 A régi és az új épület közti kapcsolat a térmetszeten

—A Kunstmuseum Zürich történeti városrészének peremén helyezkedik el. Több elemből álló épületegyüttese különböző karakterű városrészek közé ékelődik: egyrészt a reformáció centrumaként ismert Grossmünster templom körüli városnegyed, másrészt a domboldalon elterjeszkedő egyetemi kampusz közti területen épült fel. A múzeumot eredetileg Karl Moser tervezte és 1910-ben nyílt meg, majd a huszadik század folyamán már többször bővítették, először 1958-ban a Pfister testvérek által tervezett szárnyal, majd 1976-ban az Erwin Müller féle bővítéssel. [1] Azonban az ezredfordulón a korszerű múzeumi igényekhez igazodva egy új, nagyobb léptékű fejlesztés igénye fogalmazódott meg. A rendelkezésre álló kiállítóterben ugyanis a múzeum rendkívül gazdag műgyűjteményének mindössze 10%-át tudták egyidejűleg kiállítani, miközben a nemzetközi sztenderd 20%-ot mutat. [2] Épp ezért – más európai intézményekhez, így a berlini, bécsi vagy épp budapesti példákhoz hasonlóan – az ezredfordulóra a zürichi múzeum is kinötte korábbi kereteit, és szükségessé vált a bővítése.

—Az építkezés gondolata 2001-ben fogalmazódott meg először, és bár a megvalósításig eltelt 20 év a hazai fejlesztések dinamikájával összevetve érthetetlenül sok időnek tűnik, az autonóm polgári berendezkedésű Svájc esetében ez az összetett és megfontolt döntéshozatali folyamat egy ilyen nagy jelentőségű beruháznál egyáltalán nem szokatlan. A program és a költségvetés kidolgozása mellett a városépítészeti masterplan



03

kialakítását is a nyilvánosság bevonásával véleményeztették. A fejlesztés ugyanis egy átfogóbb városépítészeti terv, a 2007-ben közzétett Central Campus masterplan alapján formálódott, amely a meglévő múzeum környezetét is rendezni kívánta. A Heimplatz útkereszteződésében a belváros felé eső oldalon két művészeti intézmény, a múzeum és a színház épületei képeznek kapuhelyzetet, szemközt kissé távolabb pedig az egyetemek nagy, szabadon álló épületei kúsznak felfelé a hegyoldalban. Ezt a morfológiai váltást és a hiányzó térfalat az új múzeumépülettel kívánták megoldani. A kiállítóter ugyanis hely hiányában már nem a meglévő múzeum mellett, hanem a tér túloldalán kapott helyet. Épp ezért a régi és az új épületegyüttest föld alatti átjáróval tervezték összekötni, amely a múzeumi útvonal meghatározó dramaturgiai elemeként épülhetett be a koncepcióba. A városépítészeti szándékok szerint azonban az új kiállítóter nemcsak térfalat képez a városi tér felé, de át is vezet a hegyoldal és az egyetem oldalán kialakított művészeti kert felé.

—A 2009-ben kiírt tervpályázat 13 ezer négyzetméter új kiállítóteret irányzott elő, ezzel pedig a már meglévő terekkel együtt 60%-osra növelhették a gyűjtemény egyidejű bemutatásának lehetőségét. Nem véletlen, hogy a sajtóban „a metropoliszok nemzetközi ligájába való visszatérésként” jellemezték a projektet. [3] A múzeum nemzetközi brandépítését a zürichi politika jövőbeni városfejlesztési szándékaival összhangban fogalmazták meg. A protestáns kereskedő

07

06

04



05



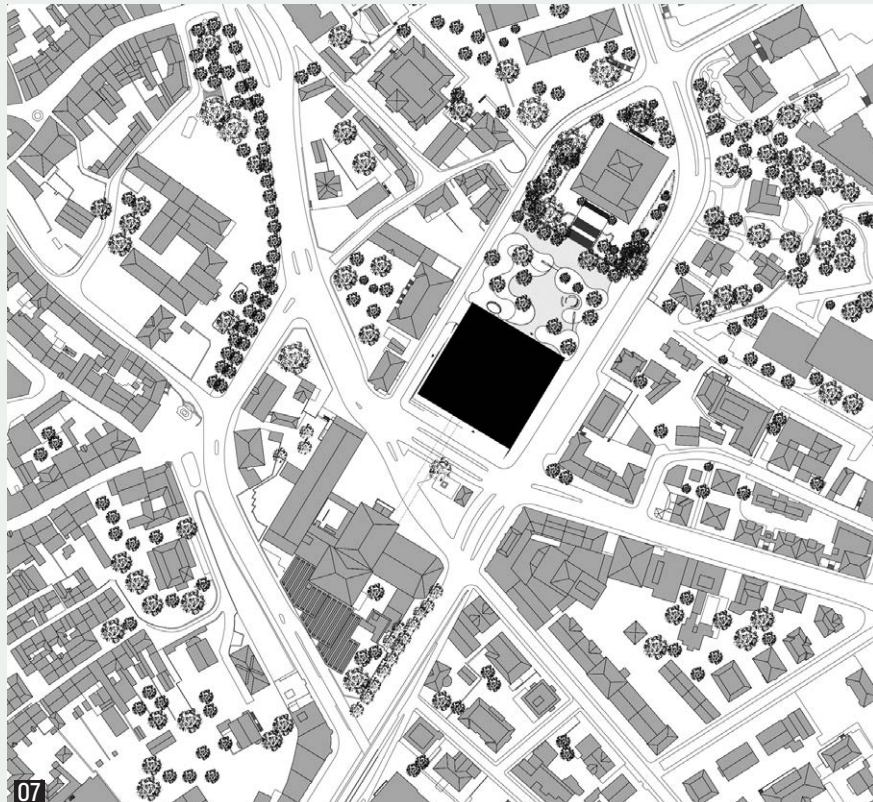
06



08

hagyományokból adódóan ugyanis Zürich Svájc belső hegyvidéki területeihez képest jóval nyitottabb szemléletű várospolitikát folytat. Az elmúlt tíz évben látványos fejlesztési negyedeivel, mint például a toronyházakkal teletűzdelt Zürich West egykori iparterületével, vagy a Hauptbahnhof melletti Europaallee sétányával már demonstratívan a nemzetközi metropolisz státuszt célozta meg. [4] Igaz, az új múzeumépület nem e dinamikusan fejlődő negyedekben, hanem a történelmi belvárosban kapott helyet, amit kezdettől fogva számos kritika ért. Ez a terület ugyanis hagyományos beépítésével még őrzi a történelmi kereskedőváros kis léptékű, személyes karakterét, és érezhetően nehezen engedett teret a muzeológiai intézmény egyre monumentálisabb vágyainak.

—A nemzetközi szintésre igyekvő intézmény státuszát a tervpályázaton részt vevő irodák illusztris névsora is erősítette. A felhívásra összesen 20 iroda jelentkezett, közülük csupán 9 svájci, mellette 8 európai és 3 amerikai stúdió adta be a projektet. [5] Az első díjat végül a brit származású David Chipperfield berlini irodája nyerte el, míg a másodikat a svájci Gigon & Guyer, a harmadikat pedig a német Max Dudler iroda kapta. Chipperfield győzelme a kortárs svájci építészet ezredfordulót követő útkeresését is mutatja. Az elmúlt években ugyanis több nagyobb léptékű fejlesztést is külföldi irodák nyertek el, miközben a svájci építészet fórumain rendre meghatározó téma a léptékváltáshoz és az urbanizáció új kihívásaihoz való alkalmazkodás kérdése. A 2009-es tervpályázat eredménye is aktivizálta a helyi



- 05 A sárgaréz borítású bejárat
- 06 A régi és az új múzeumépület a Heimplatz két oldalán
- 07 Helyszínrajz: az új épület az eltérő karakterű beépítések közé ékelődik és határozott térfalakat képez
- 08 A kőhomlokzat Zürich középítkezéseinek hagyományára utal

közéletet, a pályázati anyagokból nyilvános kiállítást rendeztek, majd a beépítési tervet is különböző fórumokon vitatták meg. Épp ezért a civil közvélemény olyan finom részletekbe menő javaslatokat is meg tudott fogalmazni, mint a múzeumépület tömegének 1 méterrel történő visszaléptetését a városi térfalak mértéktartóbb definiálásához. Más felvetések a költségeket vitatták, más feladatokat ugyanis fontosabbnak és előrébb valónak érezték, mint a meglévő múzeumegyüttes bővítését. Végül a népszavazáson 53,9%–46,1% arányban döntöttek a beruházás folytatásáról. Az országban megszokott módon az építkezés megkezdése előtt két évvel a helyszínen kiállították a homlokzat részletének 1:1 arányú másolatát, és állványokkal kitűzték az épület tömegének sarokpontjait, hogy az anyaghasználat és a tervezett tömeg a városi közösség számára is érzékelhető legyen. Végül 2015-ben indulhatott el a kivitelezés.

—Egy elhúzódo megvalósítás mindig kihívást jelent a tervezőknek a „korszerűség” alkotással szemben támasztott elvárásából adódóan. Ugyanakkor Svájcban nem ez az egyetlen példa a „kortárs” építészet megkésett realizációjára. A bázeli Stadtcasino átalakítására kiírt tervpályázatot eredetileg Zaha Hadid koncepciója nyerte meg, de provokatív tervét a népszavazáson elutasították, végül a helyi illetőségű Herzog & de Meuron a konzervatív polgárság

ízlésvilágát ironikusan átértelmező projektje valósult meg. [6] Zürichben a Hauptbahnhof főpályaudvar mellett álló Landesmuseum bővítése az eredeti tervekhez képest szintén majd egy évtizeddel később készült el. A Christ & Gantenbein iroda által tervezett és az ezredforduló áramlataiban inspiráló topografikus formálású épület azonban a megvalósulás idejére kissé idejét vesztette, így nem véletlen, hogy végül a tervezők több ponton is módosították az épület megjelenését. A Chipperfield-féle Kunstmuseum ugyanakkor klasszicizáló szerkesztésével időtállóbbnak bizonyult, és lényegében az eredeti koncepciót követve valósulhatott meg.

—Az iroda számára az inspirációt a közelben álló, 1842-ben épült régi kantoni iskola adta meg, amely letisztultságával a klasszikus építészeti szerkesztés példája. A tervezők szándékuk szerint a kőhomlokzatokkal Zürich középületeinek hagyományos anyaghasználatát követik, és ezzel a „felvilágosult civil társadalom” identitását fejezik ki. [7] A tektonikus rétegződés az ETH egyetem építészképzését megalapozó német teoretikus, Gottfried Semper elméletére és az általa tervezett, a város fölé magasodó egyetemi főépületre is utal. [9] Ugyanakkor fel sem merült a historizáló formák másolása. A zürichi polgárok identitásában a hagyományokon túl mindig is meghatározó volt a progresszív

01

02

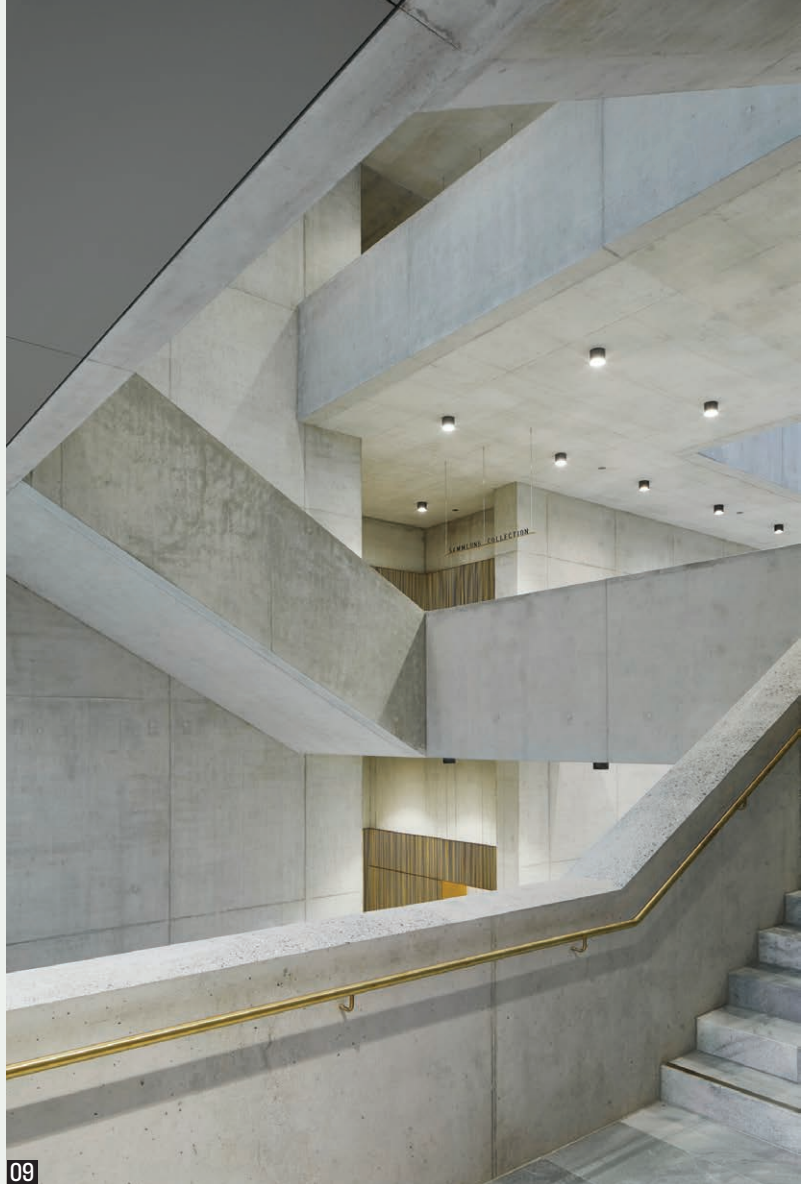
05

## *Egy hosszú, keskeny föld alatti folyosón át érkezünk meg az új épület több szint magas belső aulaterébe*

gondolkodás igénye, ezért a tervezők nemcsak a történeti folytonosságot, de az innovációt is ki akarták fejezni. Nagy hangsúlyt helyeztek a precíz és érzéki anyaghasználatra, a helyi jura mészkőből készült burkolatokat fűrészelt felülettel függőleges lamellás osztással helyezték el. Ez a légies, vázas szerkesztés, bár kőlapokból készült, a környék fachwerkes épületeinek struktúráira is utal. A fa és a kő közti anyagváltás akár még Semper Stoffwechsel teóriájának kortárs átíratára is reflektálhat. [10]

—A belső térszervezésben is meghatározó a monumentalitás és a légiesség kettőssége, amit az anyaghasználat, az újrahajszosított adalékanyagú betonfelületekkel, a tölgyfa és sárgaréz elemek érzéki használatával fejeztek ki. A régi épületből egy hosszú, keskeny föld alatti folyosón át érkezünk meg az új épület több szint magas belső aulaterébe. Itt található a kávézó és a bár, a rendezvényterem, a múzeumi bolt és a múzeumpedagógiai tér. A földszint publikus terei a városi tér belső folytatásaként szabadon bejárhatóak, és a fluid térsor az épület másik oldalán, az egyetem felé kialakított kertbe is átvezet. A múzeumi útvonal térszervezésénél a tervezők saját megfogalmazásuk szerint a „szobák háza” koncepciót kívánták követni, ahol a termeknek eltérő identitásukat határozták meg. [8] Mindegyik terem más és más karaktert fejez ki, amelyet elsősorban különböző méretükkel, tájolással, anyaghasználatukkal és megvilágításukkal artikulálnak. A természetes fény koncepcionális használatával az első szinten a homlokzati lemezeket keresztül oldalról, míg a második szinten felülvilágítókon keresztül engedik be a fényt, ezáltal egy változatos, pulzáló térsor alakul ki. A felső két szint kizárólag a művészeti alkotások bemutatására szolgál, ahol a hatvanas évek modern művészetét, a Bührle-gyűjteményt és időszaki kiállításokat mutatnak be.

—Bár a megnyitót nagy érdeklődés és pozitív sajtóvisszhang övezte, úgy tűnik, az építkezést kísérő pezsgő vita a megvalósítást követően sem csitult el. Az ETH egyik meghatározó építészetelmélet-professzora, Philip Ursprung hosszas vitairatot publikált, melyben élesen kritizálta az elkészült épület minőségét. Véleménye szerint „az új Kunsthaus építésze anakronizmus [...] Az épület a művészet elitista felfogásáról tanúskodik, ami egy szelektív történelemszemléletből és a művészethez való hozzáférés szabályozásának igényéből fakad.” [11] Ezzel összefüggésben a múzeum elhelyezését is elhibáztottnak látja, szerinte egy ilyen funkcióra nem az amúgy is sűrű belvárosban, hanem a barnamezős rehabilitáción áteső Altstettenben vagy Regensdorfban vagy

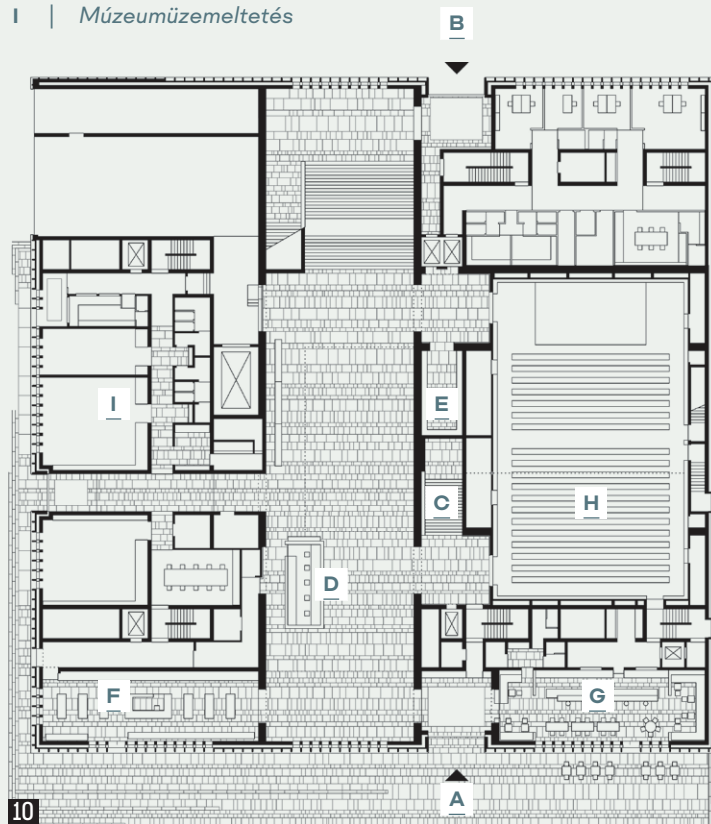


az olyan új városnegyedekben lenne szükség, mint a külvárosi Glattpark. Ugyanakkor azt sem érti, miért nem a tervpályázat sokkal izgalmasabb projektjei közül választott a zsűri, a David Chipperfield Architects szerinte „rendkívül közepes” terve helyett. Bár az épület megnyitásakor a pozitív sajtókritika előszeretettel hangsúlyozta a „fényárasztotta, tágas, nyitott és rugalmas” jelzőket, az épület monumentalitása meglátása szerint merev és nehézkes, ami egyfajta társadalomkritikaként is olvasható. Karakteres véleménye ugyanakkor az ország kultúrpolitikáját kísérő szabad és nyilvános kritikai teret is kirajzolja.

—A Kunstmuseum nemcsak az építészek szándékai, de a megvalósítás folyamatával is a polgári önképet reprezentálja. Az eltérő nézőpontok végigkísérték az épület megvalósítását, kérdés persze, „megéri-e” az elhúzódozó közösségi döntéshozatal, vagyis mit értünk hatékonyság alatt? Bár számunkra szokatlanok és elaprózottnak tűnhet a kollektív gondolkodás, valójában itt nem az épület, hanem a közösség formálása az igazán fontos. És épp ez az autonóm közösségi együttműködés a polgári öntudat záloga, hiszen a város polgárai nemcsak szükségszerű használói egy fejlesztésnek, hanem felelős alakítói is a folyamatnak.

- 09 A több szint magas átlátásokkal tagolt belső közlekedő tér
- 10 A földszinti alaprajz átvezet a városi köztérről az egyetemek felé tájolt kertbe

- A | Bejárat a Heimplatz felől
- B | Átjárás a múzeumkert felé
- C | Feljárat a föld alatti átkötő folyosóból
- D | Recepció
- E | Ruhatár
- F | Múzeumi bolt
- G | Kávézó
- H | Előadótér
- I | Múzeumüzemeltetés



- [1] **Loderer, Benedikt:** *Die Baugeschichte des Kunsthhaus Zürich 1910–2020, Die spannende Entwicklung des Kunsthhaus Zürich und seiner Vorläufer in den letzten 170 Jahren*, Verlag Scheidegger und Spiess AG, Zürich 2020.
- [2] „Chipperfield gegen die Zürcher, Der Briten gewinnt Wettbewerb zur Kunsthhaus-Erweiterung in Zürich“ *Deutsche Bauzeitung* 2009/2, hozzáférhető: <[https://www.dbz.de/artikel/dbz\\_Chipperfield\\_gegen\\_die\\_Zuercher\\_Der\\_Brite\\_gewinnt\\_Wettbewerb\\_zur\\_Kunsthhaus\\_87089.html](https://www.dbz.de/artikel/dbz_Chipperfield_gegen_die_Zuercher_Der_Brite_gewinnt_Wettbewerb_zur_Kunsthhaus_87089.html)> [utolsó belépés: 2022-04-25].
- [3] **Keller, Deborah:** „Das neue Kunsthhaus Zürich: Zurück in eine internationale Liga?“ *Swissinfo*, 2020-11-23, hozzáférhető: <<https://www.swissinfo.ch/ger/das-neue-kunsthhaus-zuerich-zurueck-in-eine-internationale-liga--/46165400>> [utolsó belépés: 2022-04-25].
- [4] **Wettstein, Domonkos:** „Adam Caruso érzelmes vallomása Zürichhez: A brit klasszicizálás és a svájci modernitás találkozása az Europaallee-n“ *Metszet*, Vol 9, No 4 (2018), pp 20–25.
- [5] „Chipperfield gegen die Zürcher, Der Briten gewinnt Wettbewerb zur Kunsthhaus-Erweiterung in Zürich“ *Deutsche Bauzeitung* 2009/2, hozzáférhető: <[https://www.dbz.de/artikel/dbz\\_Chipperfield\\_gegen\\_die\\_Zuercher\\_Der\\_Brite\\_gewinnt\\_Wettbewerb\\_zur\\_Kunsthhaus\\_87089.html](https://www.dbz.de/artikel/dbz_Chipperfield_gegen_die_Zuercher_Der_Brite_gewinnt_Wettbewerb_zur_Kunsthhaus_87089.html)> [utolsó belépés: 2022-04-25].
- [6] **Wettstein, Domonkos:** „Tér-idő illúziók – Mintha egy Esterházy-regényben járnánk, Herzog & de Meuron: Stadtcasino Basel“, *Metszet*, Vol 11, No 5 (2020), pp 38–43.
- [7] Kunsthhaus Zürich (ed): *Das neue Kunsthhaus Zürich, Museum für Kunst und Publikum, Kunsthhaus Zürich: ein Kunstmuseum für das 21. Jahrhundert*, Verlag Scheidegger und Spiess AG, Zürich 2020.
- [8] Kunsthhaus Zürich (ed): *David Chipperfield Architects Berlin und das Kunsthhaus Zürich*, Verlag Scheidegger und Spiess AG, Zürich 2021.
- [9] **Semper, Gottfried:** *Der Stil in den technischen und tektonischen Künsten oder praktische Ästhetik: ein Handbuch für Techniker, Künstler und Kunstfreunde*, München, 1860–1863 (2 kötet).
- [10] **Moravánszky, Ákos:** *Metamorphism: Material Change in Architecture*, Birkhäuser, Basel 2017.
- [11] **Ursprung, Philip:** „Geschlossene Gesellschaft, Der Erweiterungsbau des Kunsthhauses Zürich wird feierlich eröffnet, Er ist ein Monument der Abschottung“ *Republik*, 2021-10-01, hozzáférhető: <<https://www.republik.ch/2021/10/01/geschlossene-gesellschaft>> [utolsó belépés: 2022-04-25].

MEGBÍZÓ: Einfache Gesellschaft Kunsthhaus Erweiterung - EGKE; User Kunsthhaus Zürich | Zürcher Kunstgesellschaft | ÉPÍTÉSZET: David Chipperfield Architects Berlin | ÉPÍTÉSZEK: David Chipperfield, Christoph Felger (vezető tervező), Harald Müller | PROJEKTÉPÍTÉS: Hans Krause (pályázat, koncepcióterv), Barbara Koller (vázlattevé, tervfejlesztés, műszaki terv), Jan Parth (műszaki terv, helyszíni tervfelügyelet), Markus Bauer (felelős projektépítész, 2009–2014), Robert Westphal (felelős projektépítész, 2015–2020) | PROJEKTTEAM: Wolfgang Baumeister, Leander Bulst, Beate Dauth, Kristen Finke, Pavel Frank, Anne Hengst, Ludwig Jahn, Frithjof Kahl, Guido Kappius, Jan-Philipp Neuer, Mariska Rohde, Diana Schaffranek, Eva-Maria Stadelmann, Marc Warrington; Graphics | VIZUALIZÁCIÓ: Konrad Basan, Dalia Liksaite, Maude Orban, Ken Polster, Antonia Schlegel, Simon Wiesmaier, Ute Zscharnt | TERVPÁLYÁZATI CSAPAT: Ivan Dimitrov, Kristen Finke, Annette Flohrschütz, Pavel Frank, Gesche Gerber, Peter von Matuschka, Sebastian von Oppen, Mariska Rohde, Franziska Rusch, Lilli Scherner, Lani Tran Duc, Marc Warrington; Graphics | VIZUALIZÁCIÓ: Dalia Liksaite, Antonia Schlegel, Ute Zscharnt | KIVITELEZŐ ÉPÍTÉS: b + p baurealisation ag, Zurich (Procurement, Construction supervision), PROJEKTÉPÍTÉS: David Michel, Christian Gruober | GENERÁLMENEDZSMENT: Niels Hochuli, Dreicon AG, Zurich | STATIKA: IGB Ingenieurgruppe Bauen, Karlsruhe, dsp - Ingenieure & Planer AG, Greifensee, Ingenieurgemeinschaft Kunsthhauserweiterung, Zurich | GÉPÉSZET: Polke, Ziege, von Moos AG, Zurich; Hefti, Hess, Martignoni, Holding AG, Aarau | ÉPÜLETFIZIKA: Kopitsis Bauphysik AG, Wohlen | TÚZVÉDELEM: Gruner AG, Basel; ContiSwiss, Zurich | HOMLOKZATI KONZULENS: Emmer Pfenninger Partner AG, Munchenstein | FÉNYTECHNIKAI KONZULENS: matí AG Lichtgestaltung, Adliswil (Artificial light), Institut für Tageslichttechnik, Stuttgart (Daylight) | JELZÉSRENDSZER: L2M3 Kommunikationsdesign GmbH, Stuttgart | TÁJÉPÍTÉS: Wirtz International nv, Schoten; KOLB Landschaftsarchitektur GmbH, Zurich

Wesselényi-Garay, Andor-Köllő, Miklós:

Metaorganic architecture

Citation: Metszet, Vol 13, No 3 (2022),

pp 28-33,

<https://doi.org/10.33268/Met.2022.3.3>

Received: 23 April 2022

Accepted: 05 May 2022

Published: 30 June 2022

Abstract: FUNERAL HOME,  
ÚJTUSNÁD, TRANSYLVANIA -  
ARCHITECTS: SZABOLCS KORODI  
and KATALIN BÍRÓ

A fundamental question that all architects are faced with poses the need to create a relationship with the surrounding landscape. Are there different sets of rules for urban or rural buildings, lowland, or mountainous landscapes, if there are how do we apply these rules? Or is it simply a case of connecting to the landscape itself. Here a timber building constructed from strictly local materials and dynamic forms reflects its mountainous location.



01

## METAORGANIKUS ÉPÍTÉSZET

ÚJTUSNÁD, RAVATALOZÓ | ERDÉLY

- 01 Síktörések szervezik az épület tömegét, ami lehetővé teszi, hogy a hátsó mellék helyiség is a kompozíció integráns része maradjon
- 02 Az útról nyíló vízszintes terület kiváló helyszínnek bizonyult a lejtős terepen: a harangtorony mértéktartással utal a funkció szakralitására



02

ÉPÍTÉS | ARCHITECT

Korodi Szabolcs, Bíró Katalin

FOTÓ | PHOTO

Bujnovszky Tamás

SZERZŐ | AUTHOR

Wesselényi-Garay Andor,  
Köillő Miklós

—„Alapvető kérdés, építésként hogyan viszonyuljunk a tájhoz, a hegyvidéki, szinte érintetlen környezethez. Az építészetet többnyire urbánus környezetben tanuljuk és gyakoroljuk. Ha egy feladat természeti-táji környezetbe szólít, hogyan értelmezhetjük azt? Miképp definiáljuk magát a tájat? A feladatot hogyan tudjuk megragadni? Sikerül-e felismerni olyan »szabályokat«, amelyek mentén ténylegesen kapcsolódni tudunk a tájhoz?»

01

—Az újtusnádi ravatalozó tervezési munkáit 2013-ban kezdte el Korodi Szabolcs és Bíró Katalin. Hasonlóan a környező falvakhoz, hagyományosan ezen a településen is saját házaikban, ritka esetben pedig a templomban ravatalozták fel a halottakat. A közegészségügyi előírásoknak megfelelően azonban szükségessé vált a ravatalozó építése, a megbízó pedig a faluszéli temető bejárati felületét jelölte ki helyszíneként. A telekdarab a falu egyik keskeny, mindkét oldalon hagyományos portákkal határolt utcavégén tárul fel, átmenetet képezve az épített környezet és a bokros táj, a lakóházak és a sírhelyek között. Az építési helyre vonatkozó döntést a terep adottságai is támogatták: a temetőkapu után az út ívesen emelkedik a sírok irányába, jól körvonalazott, egyértelmű határokkal rendelkező sík területet kerítve a túloldalon nőtt bokrokkal, magas növényzettel. A rézsúvel és lombokkal határolt felület megfelelő helyszínnek bizonyult a ravatalozó elhelyezésére.

03

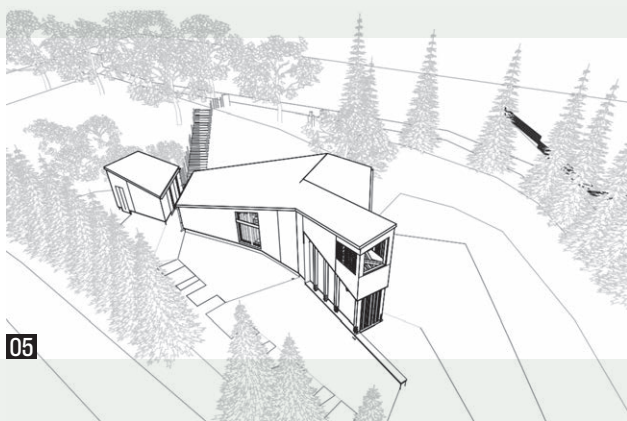
—A ravatalozó tervét az irodán belül megversenyeztették, több változat is készült. Korodiék számára rokonszenves volt a hagyományos, vernakuláris építészetre támaszkodó megközelítés is, választásuk azonban az iroda védjegyének is tekinthető tektonikus formát részesítette előnyben. Egyéb kápolna, meghatározó vertikális tömeg hiányában ez a kompozíció alkalmas volt itt arra, hogy markáns építészeti jelként hordozzon akár a tájra, akár a funkciójára vonatkozó szimbolikus tartalmakat. Korodi Szabolcs életművének ismeretében majdhogyanem kézenfekvő a természetre, a tájra tett képzetes utalás, amely ebben az esetben költői introverzióval egészült ki. A halott utolsó útját biztosító rézsú és a növényzet meghatározta tér adják az emlékezők imáját erősítő környezetet, amelyben a lélek és az emlékezet hangzó dobozaként tűnik fel a ravatalozó. Az épület a helyszíni adottságokhoz igazodva úgy hangsúlyozza a helyszínben rejlő dinamikát, hogy közben illeszkedik látványához is.

02

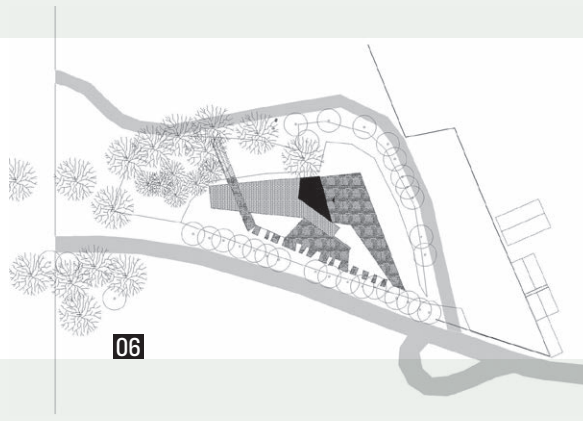


03

- 03 A toronytornác keretezései a háttérben adó faluképtöredékekkel kezdeményeznek dialógust
- 04 A temetőhöz vezető részsőről jól látszik a torony, a tornác, és az általuk keretelt nyitott tér kapcsolata
- 05 Axonometria: jól látszik, hogy a sírokhoz a kör-rézsűt lerövidítő lépcső is vezetett volna



05



06

—Az előreugró harangláb jelzés, részben maga köré szervezi a teret, részben pedig távlatpont az érkezők számára. Egyszerre fogadja a látogatót és búcsúztatja az eltávozót. Igyekszik nem hangsúlyos lenni, tömege logikus formai gesztus eredményeként szervesül a főépülethez. A ház és a harangláb nyitott a rézsű előtt kialakult térre, zárt ugyanakkor az utca felé. Mindezt óvatosan, a domborzatba és a természetbe egyszerre simulva teszi. Noha Korodiéknak ez nem volt szándéka, az absztrakt harangláb különleges keretézéssel vonja a falu templomtornyát saját esztétikai mezejéhez, és ezzel csak erősíti a tömeget szervező introvertált összesimulást. Hátral a kiszolgálóépületek,

05

06

a bejáratnál a harangláb, annak áttört tömegén keresztül pedig a templomcsúcs rendeződnek olyan kompozícióba, amely minden egyes elemében az építészeti műtájakat idézi.

—A ravatalozó egy olyan házcsoport szerves része, amely házakat a Vallum a 2008-at követő évtizedben tervezett, és amelyek mindegyike ugyanazt a problémát járja körül: miképp lehet az építészet segítségével olyan antropikus tájat létrehozni, amely számol az építészet mulandóságával? Korodiék esetében erre a kérdésre két irányból érkezett válasz: egyfelől a fa használatával, másfelől egy olyan eljárás kimunkálásával, amelynek hasonló eredményeit a nemzetközi irodalom

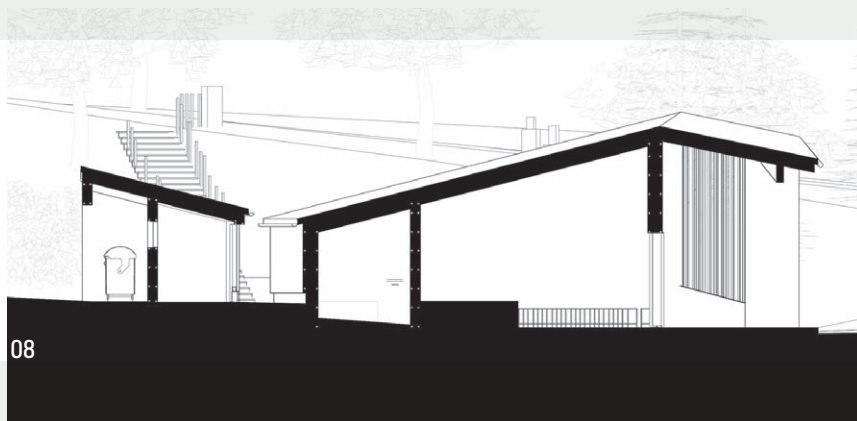
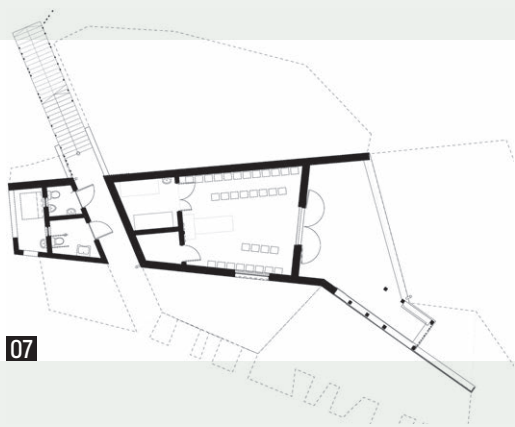
07

04





- 06 Helyszínrajz. A beépítésen és a burkolatok szervezésén jól látszik annak az építészetnek a hatása, amellyel a Középülettervezési Tanszéken és a DLA-iskolában találkozott Korodi a kétezres évek elején
- 07 Alaprajz
- 08 Metszet



az úgynevezett topografikus építészet [1] gyűjtőfogalma alatt kezdte tárgyalni. A stratégia eredménye a Vallum esetében egy olyan formavilág lett, amelyet a romániai szakmai szervezetek is folyamatosan rendkívül nagyra értékelték, és amely ennek következtében is vált az egyetemi fiatalság és a pályakezdő irodák számára origóvá, követendő példává.

—Amennyiben feltesszük a kérdést, miért „szól” ekkorát Korodi Szabolcs építésze a romániai, de – némi távolságfüggő csendesítéssel – a magyar közegben is, arra két válasz adódik. Egyfelől érdemes felidézni, hogy ez az építészet egy olyan speciális helyzetben született – jelent meg – a romániai

színtéren, amelyet a referenciák közötti felhasadtóság állapota határozott meg. Temesvár izgalmas, alkalmasint cserfes, posztmodernbe hajló kontextualizmusa, továbbá a Bukarest által képviselt „franciás” modernizmus között a kétezres évek első évtizedében még viszonylag szűk teret kaptak azok a reflexiók és szakirodalmak, amelyek a helyhez kötöttség problémáját a mindennapi, adott esetben reflexív gyakorlatokon keresztül dolgozták volna fel. A magyar származású építészek – köztük magától értetődően Tövissi Zsolttal és Korodi Szabolccsal – élő budapesti kapcsolataik révén azonban bepilanthattak azokba a diskurzusokba, amelyek



09



10

Vorarlbergre [2] és Svájcra [3] tekintve a regionális építészet mibenlétét firtatták már a kétezres évek elején is Magyarországon.

Ez a lépéselőny látszik – az eltérésen keresztül is – gyümölcsöt hozni a tízes évek romániai magyar építészetében, és tűnik egyre vonzóbb építészeti nyelvvé válni az egész országban.

—A másik ok úgyszintén magyarországi vonatkozású és – írnam: természetesen – elválaszthatatlan Makovecz Imrétől. A romániai rendszerváltás után természetszerűleg vetődött fel a mi a magyar?, milyen a magyar? építészeti kérdésre. És erre a kérdésre éppily természetszerűen adódott első körös válaszként az, hogy organikus és Makovecz. A Vándoriskola elvégzésével Erdélyben megjelentek azok a remek tehetségű helyi szakemberek, akik rendkívüli erőfeszítéseket tettek annak érdekében, hogy meghonosítsák azt a szellemiséget, amely magyarországi kollégáikat kovácsolta alkotóközösséggé, de éppily hamar megjelentek azok a természetes helyi akadályok, amelyek problémássá tették az organikus építészet egy az egyben adaptációját. Változatlan volt az igény azonban egy olyan építészetre, amelyik problémaként éli meg a tájat, az illeszkedést és a szervességet. Ez az építészet ugyan elfogadta az organikuság eszméjét, de kétségei voltak annak tekintetében, hogy ez azokkal az eszközökkel lenne megvalósítható, mint amelyekkel azt Makovecz Imre tette. Ez a nem-makoveczianus organikus építészet a tektonikai mélyrétegek szintjén elfogadta és elismerte a mester eredményeit, ám a kanonizált stílusjegyeket elhagyva próbálta meg értelmezni a szervességről szóló építészetet, létrehozva a meta-organikus építészetet. Vagyis az organikuságról szóló nem-makoveczianus építészetet. Amely az etnikai-ideológiai és transzcendens-antropozofikus vonatkozásokat háttérbe szorítva nyújthatott immár szempontokat a mioritikus [4] „román” táj [5] értelmezéséhez is.

09

Most így tömören.

—Szép tükre ennek a folyamatnak ez a kissé magára hagyott ravatalozó Újtsusnádon. A ház a temető bejárati öblében húzódik: a Vallumtól jól ismert tájtömeg, egy absztrakttá faragott kubus, a természeti tektonikából eredeztetett megastruktúra, amelyhez a tájallúziót erősítő gesztusként csatlakoznak még a környezet épített elemei is. A ház környezete kissé rendezetlen, diskurzusa a környező térrel azonban éppoly magától értetődő az útról, mint felülről, a temető irányából.

10

—Mindezekkel együtt ez az épület szolgál néhány alapvető tanulsággal, és felvet(ett) néhány kérdést tervezői számára. Ezek egyike a fa használatát érinti. Adódik, hogy Székelyföldön fával építsenek, hogy visszaadjanak valamit maguknak abból, ami ott az övék, de a mesterek és az anyaggal kapcsolatos tapasztalatok hiánya több kérdést vet fel Korodi szerint, mint amennyire a székelyföldi építészeti közösség eddig választ talált.

11

—Azon túl, hogy miképp viszonyulnak az ide látogatók ezekhez az együttesekhez – tetszik-e nekik vagy sem, azonosulnak-e azzal vagy sem –, úgyszintén kérdés, hogy jó karban tartják-e, felújítják-e a helyiek ezeket az épületeket, enélkül ezek a házak ugyanis szinte azonnal visszaadják magukat a természetnek. A Korodi Szabolcs által művelt építészet viszont tudatosan mond le arról az emlék- és éntudat-értékről, amellyel az organikus építészet egyes darabjai felruházhatók, és amelyek ezáltal meg is védik azokat a házakat az enyészettől.

—Egy faépület fennmaradása és esetleges enyészete tehát a hasznosság és a helyénvalóság organikus határkérdése is egyben. „Ha nincs rájuk szükség – mondja Korodi Szabolcs a már idézett előadásában –, szűnjenek meg és menjenek tönkre. Fontosabb kérdés, hogy mit és mennyit szakítunk ki a természetből, hogy ne foglaljunk el abból többet a kelleténél.”



- 09 Fedett-nyitott előtér fogadja a gyászolókat, a kompozíció síkformái úgy csatlakoznak a csűrök hátsó udvari világához, hogy közben nem merül fel az illeszkedés problémája
- 10 Nézet felülről, a temető irányából: a kissé rendezetlen környezetű együttest egy növényisor választotta volna el az országúttól, így biztosítva a bánat megéléséhez szükséges intimitást
- 11 Nézet a ravatal irányából. A burkolatok a belsőben is hangsúlyozzák azt a műtáj-jelleget, amelyet Korodiék a hely tektonikai szűrleményeként alkottak meg

11

#### IRODALOM / REFERENCES

- [1] Frampton, Kenneth: *A critical history of modern architecture, third edition, revised and enlarged*, Thames & Hudson, London 1992, pp 329-330.
- [2] Natter, Tobias G - Grabher, Gerhard: *Architectura practica - Barockbaumeister und moderne Bauschule aus Vorarlberg*, Bregenz 2006, Publikation zur Ausstellung 2006, Vorarlberger Landesmuseum.
- [3] Vámos, Dominika - Moravánszky, Ákos - M Gyöngy, Katalin (eds): „arc' 1, Je pense donc Je suisse”, az *Új Magyar Építőművészet* negyedéves melléklete, 1998.
- [4] Enache, George: „Miturile eseniale ale culturii românești: »Mioria« și »Meșterul Manole«”, (A román kultúra alapvető mítoszai: a Mioria és a Meșterul Manole), Ziarul Lumina, 2010-07-10, hozzáférhető: <<https://ziarullumina.ro/actualitate-religioasa/documentar/miturile-esentiale-ale-culturii-romanesti-miorita-si-mesterul-manole-26054.html>> [utolsó belépés: 2022-04-30].
- [5] Miskolczi, Ambrus: *A pásztor bölcsessége, A báránynak útja Sovejától Párizsig és vissza: fejezetek 150 esztendő román eszmetörténetéből a romantikus nacionalizmusról napjainkig*, Kriterion, Kolozsvár 2013, pp 239-300.

A cikk az MMA-MMKI gondozásában megjelenés előtt álló „A valóság ideái, Kortárs ököregionalista építészet Erdélyben” című könyv egyik alfejezetét készült el.

ÉPÍTÉSZET: Korodi Szabolcs, Biró Katalin - SC Vallum SRL | TOPOGRÁFIA: Boga János | TALAJMECHANIKA: Albert Zoltán | ÉPÜLETELEKTROMOSSÁG: Bartos Mihály | GÉPÉSZET: Antal Attila | KIVITELEZŐ: Impex Aurora Kft.

Wesselényi-Garay, Andor-Köllő, Miklós:

Taking a turn in Vorarlberg

Citation: Metszet, Vol 13, No 3 (2022),

pp 34-39,

<https://doi.org/10.33268/Met.2022.3.4>

Received: 23 April 2022

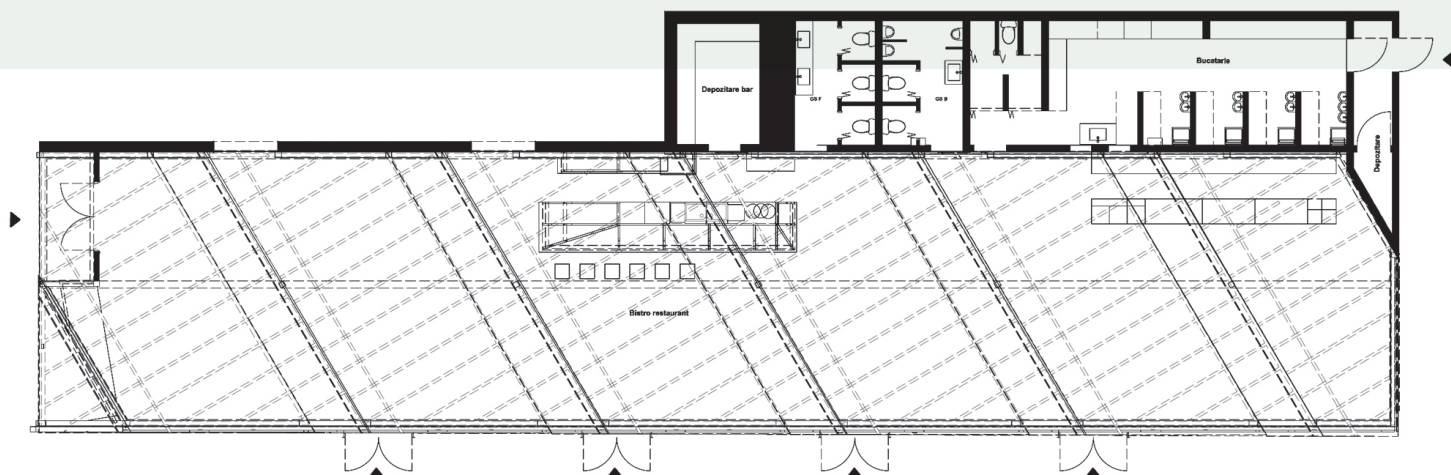
Accepted: 05 May 2022

Published: 30 June 2022

Abstract: OXYGEN RESTRO, PONGRÁC,  
TRANSYLVANIA - ARCHITECT:  
ÁRPÁD NAGY

Architecture as a tool for attracting the younger generations back to the mountains of Transylvania might seem an extreme option. Why would anyone want to visit a building because it is made from timber? Yet the use of dynamic structural forms reflecting the inherent or at least implied danger of a falling tree can create a mountaintop restaurant that is welcoming, informative and above all a worthy destination. Youthful, yet respecting local history and identity.

01



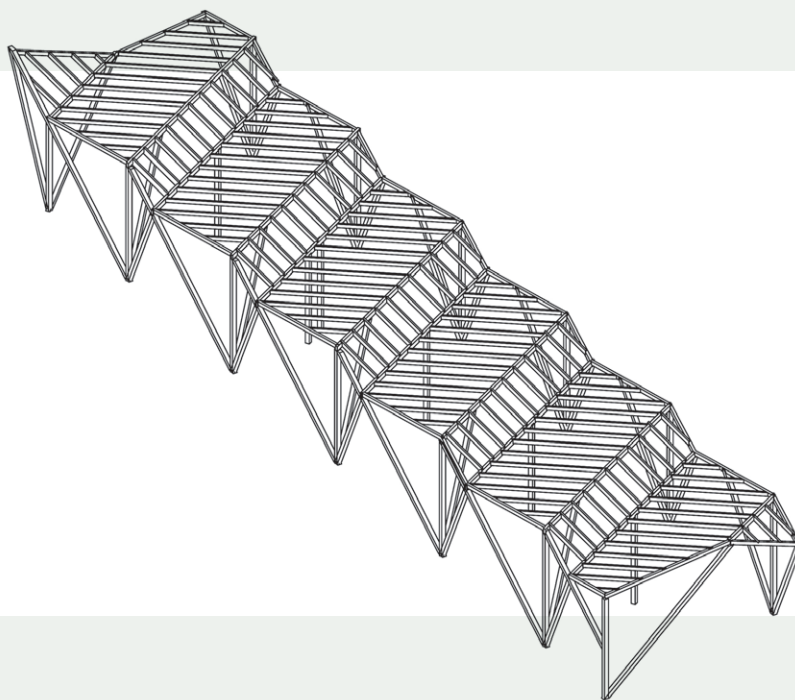
02

## VORARLBERGI FORDULAT

OXYGEN RESTRO A PONGRÁC-TETŐN | ERDÉLY



- 01 Távlati kép az országúti kanyarulat irányából. A homlokzat dőlése a bejáratot jelöli ki, a tetőjáték a panoráma irányába forduló gerincek és vápák következménye
- 02 Alaprajz. Az eredetileg egyetlen nyitott színként elképzelt tetőszerkezet a tervezés folyamán üvegfátylat kapott. Az ekképp létrejött teremteret közepén a söntés osztja, a hátsó pultrendszerrel pedig az ételeket lehet választani. E két bútorfunkciót a melléktömegbe rejtett gazdasági egységek szolgálják ki



ÉPÍTÉS | ARCHITECT  
**Nagy Árpád**

FOTÓ | PHOTO  
Bujnovszky Tamás

SZERZŐ | AUTHOR  
Wesselényi-Garay Andor,  
Köllő Miklós

„Nagyon szeretném, ha újra a székelői izlésvilág lenne jellemző a fiatal generációra. Valahogy eltűnt belőlünk az a tisztelet a múltunk iránt, ami még megvolt őseinkben. Fontosnak tartanám, hogy egészen kicsi kortól, tananyagként oktassák az építészetet. Céлом egyértelműen az, hogy újra benne legyen a köztudatban annak kézzelfogható lehetősége, hogy fát használunk az építkezésekhez akár szerkezetként, akár burkolatként. Féltünk a fától. Azt szokták mifelénk mondani, hogy dől ránk a fa, olyan közel az erdő. Mi mégis a nyugatról importált szintetikus anyagokból építkezünk. Innen oda vándorol a fa, vissza pedig minden, ami már nem természetes. Szeretem azokat a formákat, amelyek tisztelik a hagyományos épített környezetet, de egyben új életet is lehelnek a kontextusra.



03

04

*—Ha egyetlen előadást tarthatnék az építészetéről, azt emelném ki, hogy ha nem szeretted, amit csinálsz, ne csináld. Már nem a kommunizmusban élünk, ahol percre pontosan megmondják, mit tegyél, mit ne. Aki akar tanulni, dolgozni, van lehetősége. Kitarító, kemény munkája árán az ember elérheti, hogy olyan hivatása legyen, ami nem az időöltést, hanem a munkában való minőségi pihenést jelenti.”*

—A Gyergyói-havasok főgerince észak–dél irányú. A hegységen áthaladó út az 1256 méter magas Pongrác-tetőn keresztül köti össze a Gyergyói-medencét Békással. Ezen a magaslati ponton, az út természetes kanyarulata által is feltárt panoráma részeként képzelte el az épületet az Erdélyből elszármazott tulajdonosa. A megbízó rendkívül jól ismerte a terepet, kérése pedig az volt, hogy ne hétköznapi épület szülessen.

—Külterületről lévén szó, az első vázlatok és a megszerzett építési engedély egy ideiglenes működésű fedett teraszra vonatkozott, a tető alá helyezett fakubusokkal. A hegyimentőkkel és a főépítéssel egyeztetve azonban sikerült módosítani a terveket és beüvegezni az épületet, amire azért is szükség volt, mert nem számoltak az irgalmatlan téli időjárással és szelekkel.

A telken nem volt közművesítés, a használathoz szükséges folyóvizet és a szennyvíz elvezetését technikai eszközökkel valósították meg.

—A voltaképp egyhomlokzatos épület hátával a mögötte lévő hegyoldalnak feszül, homlokzata teljes panorámát nyit az alatt fekvő tájra. A tekintet látszólag a teljes horizontot átfogja, mégis némiképp irányított azzal, hogy Nagy Árpád a szerkezetet nem a homlokzat és a tömeg által kijelölt ortogonális rendszerben alakította ki, hanem – saját házában már megjelenő motívum ismétléseként – elforgatta és a völgy felé irányította azt. Nagy Árpád a tervezés indításakor megpróbálta elkerülni, hogy az étterem moduláris szerkezeti csomagok sorozataként szerveződjön. Első gondolata az volt, hogy úgy kölcsönöz játékosságot, szabad formálást a tetőnek, hogy az közben mégsem válik mütájjá, a hegyek imitációjává. A tervezés során azonban addig egyszerűsödtek a részletek, hogy maradt a tipizálható modulcsomag: ennek ismétlésével és belső forgatásával érte el azt a látszólag véletlenszerű és tördelt homlokzatkontúrát, amely logikus folytatásként fordult át a tető némiképp hajtogatott [i] topográfijába.

—Nagy Árpád elképzeléseinek középpontjában olyan épület állt, amely nem elvesz, hanem hozzáad környezetéhez. Ahogy írja a tervezés történetét bemutató kéziratában: „Igyekeztünk harmóniát teremteni a külső megjelenés és a táj között, ezért eredetileg zöldtetőt képeltünk el, fabordázatú fém tartószerkezettel. Az vendéglő formáját a táj diktálta, onnan nyerte inspirációját, ám ez a sugallat nem a formákból, hanem a látványból ered. Szerkezeti elemként

04

01

03

02

03 A „fogazott” tetővel a tájhoz idomuló doboz fogyasztóteraszokkal oldódik a kilátáshoz

04 Látvány a felső kiszolgálóút irányából. Jól érzékelhető, ahogy a tetőgerincek és -vápák a panoráma irányába fordulnak

05 Az üvegdoboz egyszerre tükrözi a panorámát és sejteti a belső teret, amelyet a szerkezet ritmizál

06 Az alacsonyán tűző alkonyi napfény oldja a tájba az enteriőrt és teszi semlegessé az egyébként nagyon is „kemény” tömegformát



05

ezért végül a fát javasoltuk: ez helyi anyagként megmunkálva egyben a helyi tudás tükröképe is. A völgyre néző nagy üvegfelülettel elértük, hogy tágas tér rajzoldjon a belsőben, kívülről – különösen alkonyatkor – pedig tükrözze is a tájat.

A megbízó számára fontos volt, hogy a belsőépítészettel is mi foglalkozunk: a bárpult esetében ez részben meg is valósult.

Az étterem a gyönyörű panorámát kihasználva impozáns üvegfelületekkel tekint Gyergyószentmiklós felé. A vendégek folyamatosan kapcsolatban maradhatnak a természettel, csodálhatják az eléjük tárult lenyűgöző kilátást.” Ezt a folyamatos „ottlélet”, „bennlélet” szolgálja a teremterként kialakított belső, amelyet az erőteljes rajzolatú tartószerkezet ritmizál. A teraszos üvegblokk enteriőrjéhez „hegyoldalon” csatlakoznak a kiszolgálóhelyiségek, a fogyasztóteret az egyedi tervezésű bárpult tagolja.

—A kortárs erdélyi építészet előtt álló egyik kihívás feltétlenül a méret. Az, hogy miképp lehet a – Tövissi Zsolttal szólva – „tyúkólak” költészetét [2] nagyobb léptékben folytatni, hogyan lehet megőrizni a megoldások és csomópontok autenticitását, amennyiben kilépünk a budik és a fatárolók világából. Egyik elméleti lehetőség az erdélyi építészet „vorarlbergi” fordulata, amelynek során az építéstechnológia egyre mélyebb megértéséből és funkcionális adaptációjából születnek majd az új házak. Egy lehetséges másik irány az anyag esztétikai mélységeinek bútorszerű felmutatása. Úgy vélem, inkább az első irányra, a vorarlbergi kísérletre remek példa ez a ház, amelynek kompozíciója véletlenszerűnek

05  
06

07  
08

09

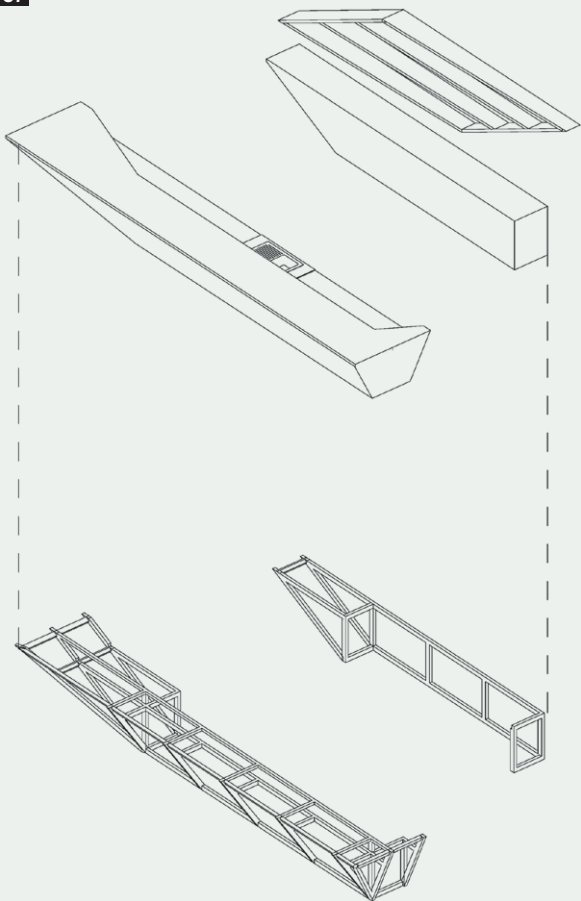
06





08

07



tűnik, de mégiscsak modulok sorozata; amely műtájnak tűnik, de mégiscsak racionális tetőszerkesztés eredménye; amely monumentális ugyan, de hatását egyetlen gesztussal éri el; amelynek tömege lapszerű, de enteriőrje mégis a térben létezés komplex élményével ajándékoz meg. Amely evidenciaként kezeli a létező faépítészeti hagyományokat, ám nem bonyolódik annak formai fetisizálásába.

—A Restro egyértelműen Nagy Árpád – előző lap-számunkban bemutatott – saját házbővítésének [3] folytatása. A közös motívumot diagonálisok jelentik: míg Gyergyócsomafalván az árnyékolók és az oromdeszkázatok irányultsága inkább az egységet szolgáló grafikai elem, addig az étteremben az átlók már szerkezeti-tömegképzési műfogásként jelennek meg. Természetesen a két alkotás közötti különbség is éppily jelentős: míg Gyergyócsomafalván a falukép megőrzése, az adottságok tisztelete, majd részlet-szintű negligálása volt a cél, addig ezen a meredélyen már eltűnnek ezek a pszicho-topográfiai kötöttségek, és önlényegű, autonóm építészeti tette nyílt lehetőség. Ennek eredménye a tárgy és a táj, amelyek egy diszkrétén kínált értelmezés lehetősége mentén azonosulnak egymással.

—Az épület 2020-ban a helyi építészkamara fődíját nyerte meg.





09

- 07 Axonometria az egyedi bárpultról - söntésről
- 08 A némiképp kaotikusnak tűnő szerkezet olyan modulsorozat eredménye, amely a merevítésekkel, a gerincekkel és a szelemenekkel antimimetikusan nyújthatja egy erdő képzetét
- 09 A panoráma részeként tárul fel az útkanyarulat, a kimozdított szerkezeti irány pedig a völgy látványát vonja az enteriőrbe

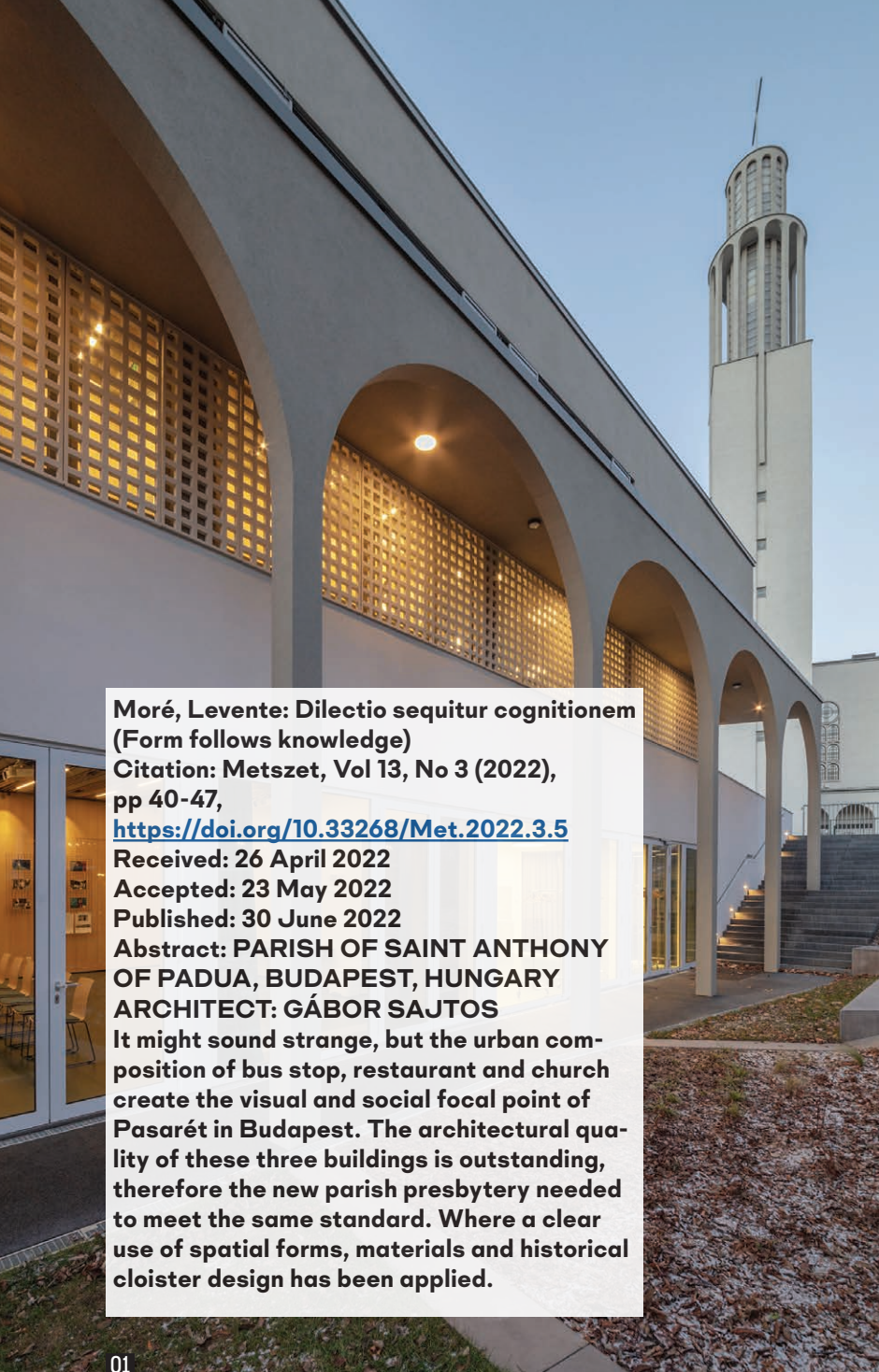
## *Evidenciaként kezeli a létező faépítészeti hagyományokat, ám nem bonyolódik annak formai fetisizálásába*

### IRODALOM / REFERENCES

- [1] Deleuze, Gilles: *Le pli - Leibniz et le Baroque*, Editions de Minuit, Paris 1988.
- [2] Tövissi, Zsolt: „Tyúkólak költészete, 2011 Csíkpálfalva”, in: Árvai András - Benedek Anna (eds): *Valami megint robbanni fog*, 6b.hu Kiadó Kft + PRAE, HU Kft, Budapest 2013, pp 132-147.
- [3] Gociman, Cristina Olga: „Despre Trăirea spațiului”, *Arhitectura, Revista Uniunii Arhitecților din România, fondată în 1906*, No 2-3 (2019), pp 96-97.

A cikk az MMA-MMKI gondozásában megjelenés előtt álló „A valóság ideái, Kortárs ököregionalista építészet Erdélyben” című könyv egyik alfejezetént készült el.

KIVITELEZÉS: Lackó Attila ácsmester és társai



**Moré, Levente: Dilectio sequitur cognitionem (Form follows knowledge)**

Citation: *Metszet*, Vol 13, No 3 (2022), pp 40-47,

<https://doi.org/10.33268/Met.2022.3.5>

Received: 26 April 2022

Accepted: 23 May 2022

Published: 30 June 2022

**Abstract: PARISH OF SAINT ANTHONY OF PADUA, BUDAPEST, HUNGARY ARCHITECT: GÁBOR SAJTOS**

It might sound strange, but the urban composition of bus stop, restaurant and church create the visual and social focal point of Pasarét in Budapest. The architectural quality of these three buildings is outstanding, therefore the new parish presbytery needed to meet the same standard. Where a clear use of spatial forms, materials and historical cloister design has been applied.

01



02

- 01 A két szint magas boltozatok a templom portikuszát idézi
- 02 A közösségi ház hátsó homlokzata nagyméretű nyílászárókkal nyit az udvar felé
- 03 A korai modernista részletek megőrzése mellett az új díszítésekben is igyekeztek a '30-as évek stílusjegyeihez igazodni
- 04 A SAGRA Architects munkája szoros egységet képez Rimanóczy együttesével

# DILECTIO SEQUITUR COGNITIONEM\*

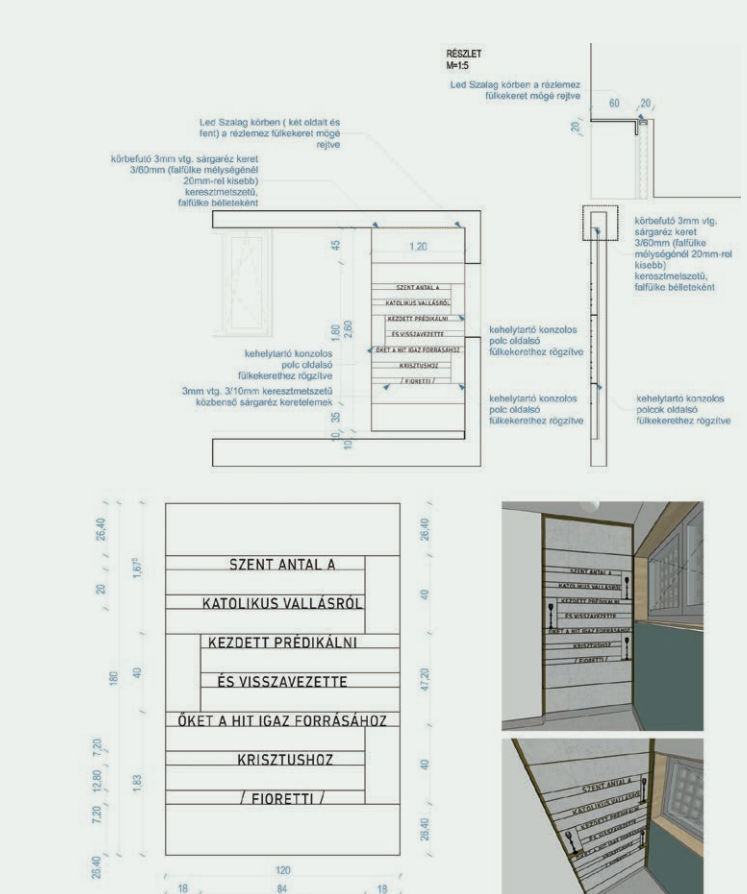
## A PASARÉTI PÁDUAI SZENT ANTAL PLÉBÁNIA | BUDAPEST

Mára négy egység alkotja Budapest egyik legismertebb modernista építészeti alkotását. A Rimanóczy Gyula 1933-as terve alapján felépült templom, harangtorony és rendház (valamint tágabban a buszforduló) megérett a korszerűsítésre, melléjük pedig Sajtos Gábor és tervezőtársai tették le az együttes záróelemét, a templommal szomszédos közösségi házat, amelynek az eredeti épülethez való szerves kapcsolódása nemcsak a SAGRA Architects tervezőinek tudását, de Rimanóczy együttesének mély ismeretét és szeretetét is tükrözi.

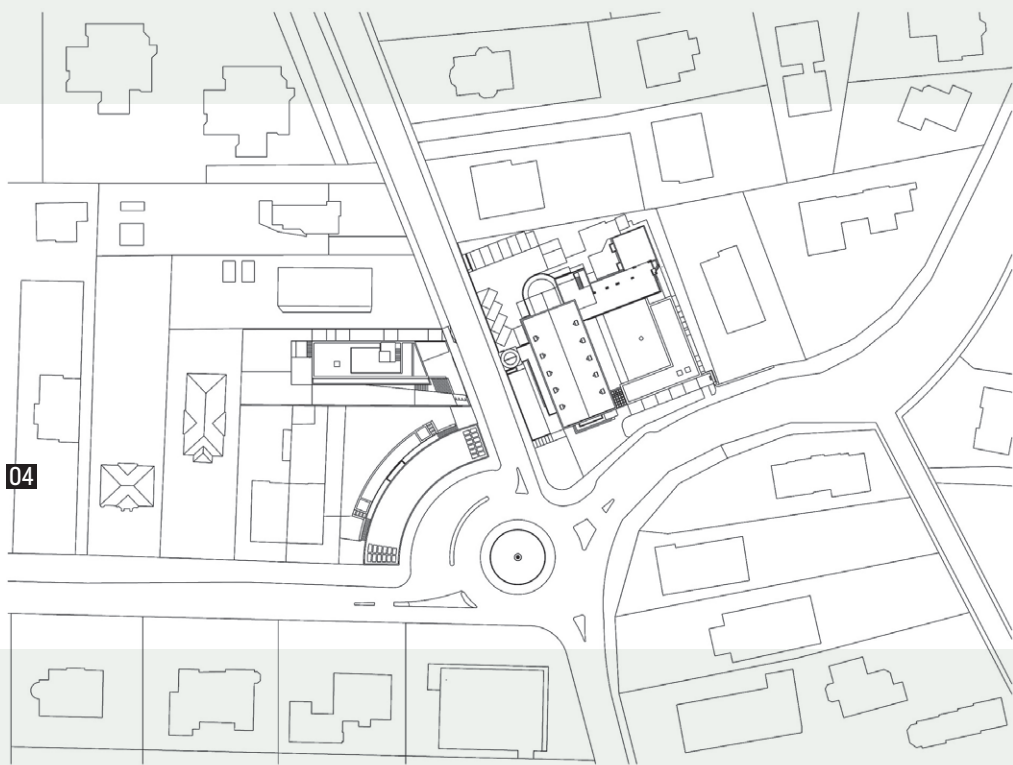
\*\*„A szeretet a tudást követi” (Aquinói Szent Tamás: *Summa theologiae*, Quaestio LX/1)



03



TÉMA: KÖZÉPÜLET



04

ÉPÍTÉS | ARCHITECT  
**Sajtos Gábor**

FOTÓ | PHOTO  
Bujnovszky Tamás

SZERŐ | AUTHOR  
Móré Levente

**AZ EREDETI**

— Budapest két világháború közötti építészetének nehéz emblematikusabb szimbólumot keresni a Pasaréti tér körül kialakult városképnél. Fővárosunk kevés modern temploma közül is az egyik legkorábbi épült fel itt: Rimanóczy Gyula művét számos áttervezést követően végül 1934-ben szentelték fel. A klasszikus elemeket, ezzel az olasz modernizmus egyértelmű jeleit felvonultató épületegyüttest Rimanóczy nagy gonddal tervezte meg, amelyhez hozzátartozott, hogy számos berendezési tárgyat maga talált ki, mindezek pedig Vilt Tibor szobrainak és Sztihlo Lili üveglakainak kiváló



05

kiegészítéseként valóban nagyvonalú, ugyanakkor a katolikus hagyományokat tiszteletben tartó épületet eredményeztek. Amint egy korabeli beszámoló említi: „A megbízó felismerte a ferences szegénység és a modern architektúra egyszerűségében rejlő gondolati azonosságot és a modern forma olcsóbb voltát is.” Kivételes lehetőségként 1937-ben Rimanóczy megbízást kapott a pasaréti templom környezetének megtervezésére: az 5-ös autóbussz végállomására Rimanóczy buszfordulót tervezett, amely köré üzletekkel ellátott, földszintes pavilionsort, a tér közepére pedig díszkutat helyezett, amelyhez Boldogfai Farkas készítette el Szűz Mária szobrát.

#### AMI RÉGI

—Építészettörténetünk fontos állomását, Budapest második modernista templomát (az első címét Árkay Aladár városmajori temploma szerezte meg) utoljára a '80-as években újították fel, így a nemrég befejeződött korszerűsítés és átalakítás már igen időszerű volt. Tervezői megtartották a sűrű vakolatot, amely Rimanóczy szándéka szerint a ferences csuha színére reflektál, megtisztították ugyanakkor az évtizedek alatt végzett kisebb felújítások idegennek tetsző elemeitől, így a templom portikuszában elhelyezett, lyuggatott műkö lapok fehér festésétől, míg belső terében a karakterképző elemek megtartása mellett lehetőségük nyílt tereinek világosabbá tételére is a belső udvari kerengő

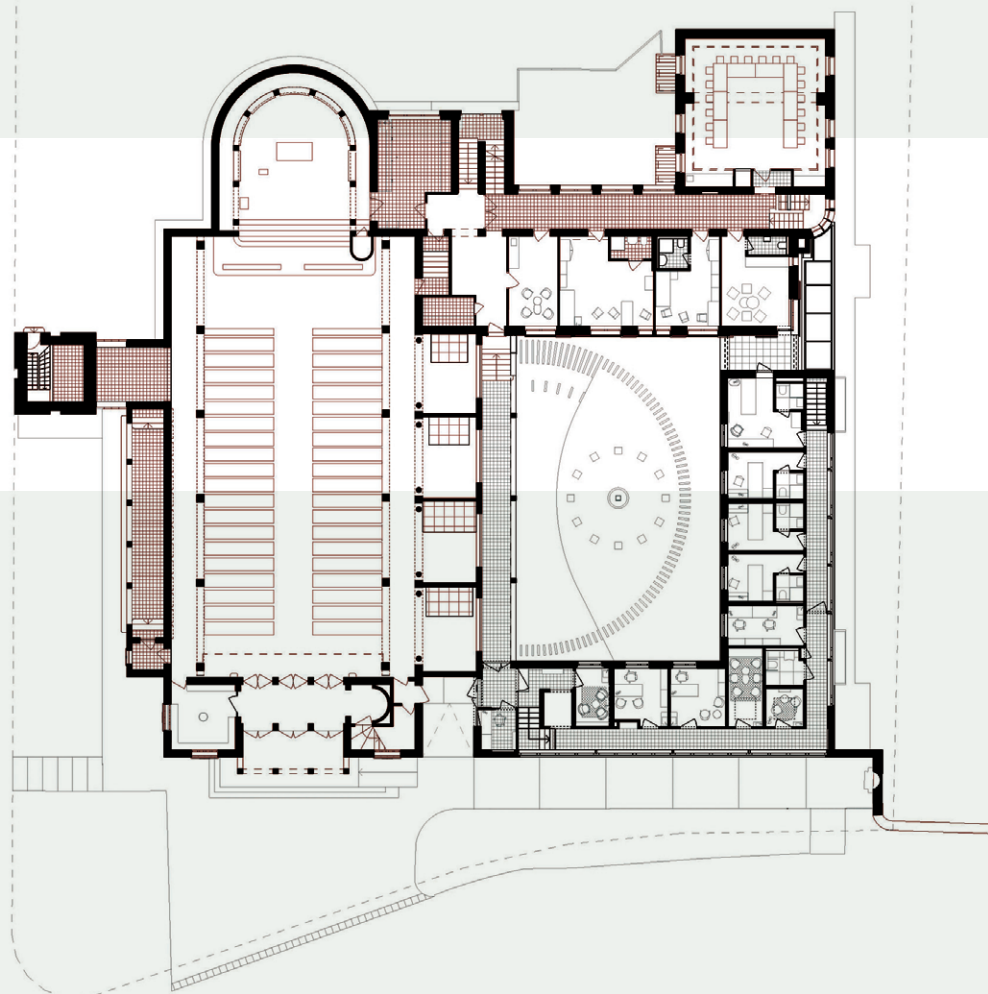
megújításával. Ezzel a mozzanattal Sztahlo Lili üvegablakjai a korábnál nagyobb hangsúlyt kaphattak, míg a mellékoltárok természetes fénnel való jobb megvilágítása a templomtér hangulatát barátságosabbá, könnyedebbé frissítette.

—A rendház U alakú, a templomhoz északkelet felől illeszkedő tömbjének utcafronti üvegtégláit Sajtos Gábor és munkatársai egybeöntött betonráccsal váltották ki, ezzel pedig nem pusztán a templommal való szorosabb kapcsolatot teremtették meg: időtálló megoldásuk a belső tér átszervezésével együtt az épületszárnyban lévő irodaterék és gyóntatószoba intimitását is erősítette. Míg korábban az üvegtégla falazat szolgált az itteni helyiségek ablakaként, tervezői most a folyosót vezették el a kórác előtt. Az így létrejött izgalmas fényhatásokat a folyosó egyszerű, öntött kőburkolata is (ami megidézi a '30-as évek jellemző burkolatait) érvényre engedi jutni. E tér gömblámpákkal való megvilágítása bár kortárs, erősen kapcsolódik az eredeti tervekhez, az innen nyíló irodaterék pedig egyszerű, ugyanakkor tartós anyagokból, világos fából, pasztellszínű kiegészítővel készültek. Szép részlet a gyóntatószoba palazöld falfestése, amely a szoba méretéhez képest hatalmas felülvilágítóval egyenesen az éggel teremt közvetlen kapcsolatot.

—Az utcafronton futó folyosó a közösségi helyiségeket magában foglaló szárny felé átfordul a zárt, belső udvar felé, fordulóit pedig ügyesen használták a ferences



06



07

- 05 Mintegy inverzként kapcsolódik az új, közösségi szárny a dormitóriumhoz
- 06 Zárt udvarának átszervezése számos tér természetes fénnel való jobb megvilágítását is segítette
- 07 Rimanóczy együttese évezredes értékeket és hagyományos szerkesztésmódot vonultat fel

rendház tulajdonában lévő műtárgyak kiemelésére. A világos fa ablakpárkányok szépen illeszkednek a fel-felbukkanó kacsú krisztogramokhoz és az udvar felől, az ablakokon át felseljő palazöld spalettákhoz. A rendház közösségi és vendégfogadó tereit L alakban befoglaló, újabb épületszárnyak a kolostorépület dormitóriumához szintben kapcsolódnak. E hálóműhelyek épülettömbjét még Rimanóczy tervei szerint bővítették a második emelettel, szalagablakszerűen elhelyezett, csúsztatható spalettái pedig referenciapontként szolgáltak az újabb épületrészek számára; az átalakított szárnyak nyílászáróin azonban a SAGRA Építész tervezői megfordították a szigorú homlokzatrendet: míg a nyílászárók a spalettákkal meg egyező szint kaptak, azok eltolható, merev árnyékolói a homlokzat színét viselik, ezek elhúzásával tehát szinte homogén falfelület képezhető, így segítve az udvarban a csendes elmélyedés lehetőségét.

—A kvadrum talajszintjét az eredetnél lejjebb süllyesztették, így téve világosabbá a földszinti helyiségeket, és bár ezáltal az udvart megtöri egy kisebb rézsű, ez segít is vizuális hangsúlyt adni a templomépületnek; illetve a szándékosan mértéktartó udvar tizenkét kővel övezett Szent Ferenc-szobrát is kiemeli.



08

- 08 Az üvegtéglákat kiváltó betonkeretek időtlenséggel ruházzák fel az épületet  
09 Szehtlo Lili üveglablakai új életre keltek a közlekedő fedésének megemelésével

## AMI ÚJ

—Ugyan Sajtos Gábor építész egyetlen mondatban összefoglalta a közösségi ház lényegét, kiemelve: „a pasaréti buszforduló és bisztró építésetileg elválaszthatatlan a templomtól, az új közösségi ház ezt az egységet erősíti,” mégis érdemes egy alaposabb sétát tennünk az épületben.

—Bár az új Pasaréti Községi Ház néhány hónappal korábban elkészült a ferences plébánia felújításánál, ennek ünnepélyes avatására a templomával együtt került sor. A Rimanóczy-együttessel szemközti telekre került egyszerű, nagyvonalú, kellemes arányú, lapostetőű épület legjellegzetesebb karakterképző elemei a homlokzatán ismétlődő árkádívek, amelyek Rimanóczy templomának portikuszán keresztül a katolikus kultusz egységét idézik. A héttengelyes, két szint magas árkádsor az épület oldalán, a templom bejáratával párhuzamosan fut, míg a szándékosan dísztelen bejárati homlokzat a szomszédos épület helyett a telekhatárt, ezzel a templom hossz tengelyét követi. E megoldás a Pasaréti tér felől ék alakban megjelenő épülettömböt eredményezett – nagyvonalú arányokkal képzett, egyszerű épületük külső megjelenésénél kritika talán az egy nézőpontra szerkesztettségét érheti. Árkádsora alatt, valamint az épület hátsó homlokzatain a plébániára tervezett rokon betonrácsozat jelenik meg, ezzel tervezői sikeresen mérsékeltek a belátást, de vizuális kapcsolatot is teremtettek a templom utcafronti főhomlokzatával – ugyanígy, bár ennél messzebből kapcsolódik a modernizmushoz az emeleti termek ablaksora is. Utcai homlokzata kétrétegű, (ál)homlokzata a templomot, míg belső, bejárati nyílászáróját magában foglaló homlokzata a szomszéd épületet követi. Az így kialakult ék alakú előtér jellegzetes eleme a rendház spalettáival megegyező színű, nagyméretű krisztogram, amely közvetlen megvilágítás helyett nappal a matt üvegtetőn át, este a bejárat síkjában futó, kétrétegű homlokzat belső faláról visszaverődően kap fényt, ezzel mintegy fordított oculusként utal a sok évezredes keresztény építési hagyományokra.

—A nagyjából hétszáz négyzetméteres, száznál több főt befogadni képes, mozgatható, akusztikai falakkal három részre osztható nagytermet, több kisebb tantermet, gyerekeknek szánt játszósarkot, sporttermet és kápolnát is magában foglaló épület minden apró részletéből a tartósságra való törekvés, a minőségi anyaghasználat és az átgondolt tervezés sugárzik. Az öntött padló, az egyszerű fémkorlátok és a nyersen hagyott beton valamelyest ipari jelleget adnak az egyébként kellemes hangulatú belső térnek, e kissé a külső megjelenéstől idegen utilitarizmuson gyorsan átvezetnek



09

azonban nagy gonddal választott bútorai és visszafogott színei, amelyek szorosan kapcsolódnak a templomegyüttesbe választottakhoz. A ferences címer minden emeleten, több ponton is előkerül: láthatjuk padlóba süllyesztve ugyanúgy, mint kiemelt arany díszítőelemként az utcánál egy szinttel mélyebbre helyezett, fő közösségi térben. E tér mellé került gyereksarok külön érdeme, hogy a játékteret a homlokzati árkádsor motívuma uralja; de a ház közel sem központi, mégis legizgalmasabb helyisége a kápolna. Sűrűn rakott vasbeton gerendázat (amely egyébként minden helyiségben megjelenik) közé rejtett fényforrások világítják be a kis helyiséget, amelyben transzcendens perspektívát teremt a betonrácszat közé helyezett üvegablakok sora, a kék-fehér kockák közé illesztett egyetlen piros elem – az örökmécses – pedig kompozíciós tengelyt alkot az oltárkövel. Kedves részlet, hogy a zárt, szakrális elmélyülést erősítő, sűrű tér falain egyedüli díszítésként megjelenő, Mátyássy László szobrászművész (ő alkotta a kápolna keresztútját, oltáriszentség-tartó házát, ereklyetartóját és keresztelőkútját is) által készített, stációkat ábrázoló kortárs plasztikák irányított megvilágítása finoman idézi a délkeleti homlokzati árkádsorát.

— Sajtó Gábornak és tervezőtársainak nem volt könnyű dolga: a szinte unikális, egységes modernista városszövet kompozícióját kiegészíteni nagy bátorságot igényelt. Munkájukon ebből fakadhat, hogy egyértelműen lekövethető: a hazai modernizmus egyik jelképe mellett nem kívántak feltűnő kortárs gesztusokhoz nyúlni. Közösségi házuk primer folytonosságot mutat a régi épületekkel, amelyről így nemcsak Rimanóczy alkotásának tisztelete, de szeretete is tükröződik. Ugyanezen apró mozzanatok adják meg a plébánia frissességét is, miközben sikerült számos hibát kiküszöbölni az öregedő épületen, ezzel további száz évre biztosítani annak fennmaradását. Minden rekonstrukció talán legfontosabb eleme a viszonypontok meghatározása, amelyeket a SAGRA Architects munkatársai példaértékűen választottak meg.



- 10 Klasszikus arányú hátsó homlokzata inkább tömszerű, mintsem légies
- 11 A kápolna nagy gonddal szerkesztett részletei Máttyássy László alkotásait is kiemelik
- 12 A közösségi ház tartószerkezete is egyszerű, mégis kiegyensúlyozott
- 13 Az utcaszinttől jelentős eltolással nyílnak a fő közösségi terek







12



13

ÉPÍTÉS: Sajtos Gábor DLA (Sagra Építész Kft.) | ÉPÍTÉSZ-,  
BELSŐÉPÍTÉSZ TERVEZŐK: Sajtos Gábor DLA, Sajtos-Grand  
Gabriella, Takács László, Virág Péter, Bálint Anna, Pintér Sára,  
Jäger Zsolt, Páll András | MŰEMLEKI SZAKÉRTŐ: Harsányi  
István | TARTÓSZERKEZET: Madaras Koppány, Madaras Botond |  
ÉPÜLETGÉPÉSZET: Potoczky László | ELEKTROMOSSÁG: Tóth András  
| KÖRNYEZETRENDEZÉS: Fodor Mátyás | ÉPÍTETŐ: Magyarok  
Nagyasszonya Ferences Rendtartomány

#### IRODALOM / REFERENCES

- [1] Vámosy, Ferenc: *A 20 század magyar építésze, 1902-2002*, I kötet, Tarsoly, Budapest 2016, p 143.
- [2] Ferkai, András: *Farkasdy Zoltán építésze*, HAP Tervezőiroda Kft, Budapest 2014, p 126.

Dénes, Eszter: The power of scale  
Citation: Metszet, Vol 13, No 3 (2022),  
pp 48-53,  
<https://doi.org/10.33268/Met.2022.3.6>

Received: 11 May 2022

Accepted: 24 May 2022

Published: 30 June 2022

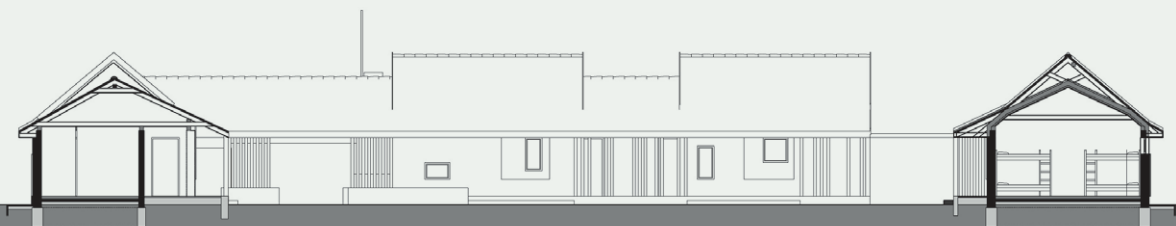
Abstract: YOUTH CAMP,  
BALATONFENYVES, HUNGARY -  
ARCHITECTS: ESZTER and GYÖRGY  
DÉNES

Not far from the vineyard town of Balatonfenyves out of scale apartment buildings and hotels can be found on the shore of the Lake Balaton. Here the client organisation and architects made a conscious decision to keep to a traditional approach regarding scale and proportion. A summer camp should be memorable, not mechanical, hence the use of known architectural forms, colours, and courtyard areas. The children staying here will feel welcomed, safe, and entertained. Shelter being provided by covered terraces surrounding a communal courtyard.

01



02



## A LÉPTÉK EREJE

### GYEREKTÁBOR BALATONFENYVESEN

A szőlősgazdák falujából Fenyves a harmincas évekre alakult élénk üdülőfaluvá. A jelenkor társasházépítési láza - a páratlan kilátású déli part platános sétányait az utóbbi években elárasztó, léptékükben idegen, soklakásos lakótelepei - Balatonfenyvest még nem érték el, így talán sikerül megőriznie azt az arculatát, mely minden más parti településtől máig megkülönbözteti. Nem lett zsúfolt üdülőváros, nyugalmas hétköznapijai, hatalmas szabad strandjai elsősorban a családostokat és a pihenni vágyókat vonzzák. Az egykor tudatosan ültetett másfél ezer erdei és feketefenyő - ami a település névadó jellegzetessége is - mára egyedi hangulatot és kellemes klímát biztosít.

03



*A mára már a szövetbe észrevétlenül belesimuló gyerektábor koncepciója több helyen elvérezhetett volna*

- 01 Utcai homlokzat a főbejárattal
- 02 Metszet egy vizesblokken és egy szobán keresztül
- 03 A szobák és vizesblokkok sorolása

ÉPÍTÉSZ | ARCHITECT  
**Dénes György, Dénes Eszter**

FOTÓ | PHOTO  
 Dénes György

SZERZŐ | AUTHOR  
 Dénes Eszter

—A legöregebb fák akár száz év történelméről is mesélhetnének, telepítésük a 19. század végére nyúlik vissza. A Balaton-felvidéki szőlőket pusztító filoxérajárványt követően a tönkrement gazdák számára gróf Széchenyi Imre parcelláztatott a déli parton. Ekkor a szőlőn kívül fákat, többek között erdei- és feketefenyő-csemetéket is telepítettek. A Budapest–Nagykanizsa között 1861-ben átadott Déli Vasút védelmére már korábban is ültettek fenyőket – talán éppen a keszthelyi Festetics grófok javaslatára –, történeti dokumentumok szólnak azonban arról is, hogy a gőzmozdonyok szikráitól hogyan égtek le olykor e valójában mediterrán növények. Maga a vasútépítés ökológiai szempontból igen ellentmondásos tevékenység volt, amelynek visszafordíthatatlan következményeit a mai napig viseli Fenyves is, melyet a 7-es út és a sínek szelnek ketté. A magyar fővárost Fiumével a Balaton déli partja mentén összekötő vasút megépítésének terve már a szabadságharc előtti hazai vasútépítési koncepcióban szerepelt. A környezeti feltételek és a Balaton vízrajzi jellemzőinek változásával azonban nem számoltak. [1] Hasonlóképpen a fenyőfák ültetésénél sem, amelyeket eredetileg a homokos talaj megkötésére, a szél megállítására telepítettek, a sekély termőtalaj és a tartósan



04



06



05

- 04 Drónfotó az utca felől
- 05 Alaprajz
- 06 Belső udvar a körbefutó tornáccal és a kerti ülőfelületekkel

magas talajvízszint miatt azonban mára veszélybe kerültek. [2] A természetvédelmi hatóság a feketefenyőt ma már nem is javasolja telepíteni, elsősorban a honos növények kiszorítása okán, így csemetéit hiába keressük az új gyermektábor kertjében.

—Balatonfenyves ma is árnyas, hagyományos, földszintes jellegű település, amelyből csak helyenként emelkednek ki a templomok és a közintézmények. A fák lombjai között zömében földszintes, kisebb alapterületű nyaralók bújnak meg. Akad köztük a hagyományos népi építészet gesztusait követő épület, és számos egyedi, az építési korszakra jellemző modern megoldás

is, melyekhez összefogó keretet az emberi lépték ad. Ez utóbbi a legfontosabb a hangulat tekintetében. A gyermektábor tervezője a déli part híve: a környéken töltötte gyermekkorának nyarait, tervezett a szomszédba már saját nyaralót, fonyódi háza 2018-ban üdülépipület kategóriában elnyerte az Év balatoni háza díját. Ismeri az egyedi atmoszférát, felfejtette annak minden összetevőjét.

—Ebben a környezetben állt a fővárosi II. kerületi önkormányzat gyermektábora, korszerűtlen és az idő vasfoga által megtépázott fa üdülőbarakkokkal. A felújítás igénye eleinte csak a központi kiszolgálóépületet



érintette, a faházakat csak cserélni kívánták. A megrendelő – dr. Láng Zsolt egykori polgármester és Dankó Virág egykori alpolgármester – érzékenységét dicséri azonban, hogy az építészek az akkori kerületi főépítéssel, Gacsályi Zsolttal karöltve sikerült meggyőznie a megszokott útról való letérésről: a könnyűszerkezetes épületek helyett téglaházak épültek, melyek nemcsak használhatóságban és élettartamban, de végül árban is fel tudták venni a versenyt.

—A szűk utcában álló 4500 m<sup>2</sup>-es vízparti telken nyolc-  
van 6 és 18 év közötti gyermek és nyolc felügyelőtanár  
nyári üdültetését kellett biztosítani. Az építészeti alap-  
gondolatot egy központi, szélvédett udvar köré szer-  
veződő láncszerű épületsor képezte. Az azonos séma  
szerint kialakított 12 személyes blokkok a közlekedő  
szerepét is betöltő átmeneti térrel kapcsolódnak egy-  
máshoz. A tornácok láncolatán át száraz lábbal és  
akadálymentesen elérhető a főépületben elhelyezett  
étkező. A tanári „megfigyelőállás” az utca felőli csuk-  
lópontra került. A szűkös, és a faházakkal folytatott  
árverseny által is behatárolt pénzkerethez igazodva  
a falak 30-as téglából, a tető egyszerű ácsszerkezettel,  
a felületek olcsó, hagyományos anyagok használatá-  
val készültek. A homlokzat egyhangúságát a felhasznált,  
az ár tekintetében legkedvezőbb „Tüzép-ablakok”  
változatos mérete és játékos homlokzati kiosztása hiva-  
tott oldani. Az ismétlődő alaprajzi elrendezés szigorát  
felelteti, egyben a tömeg tagoltságát adja – a változatos

rajzolatú tornác alátámasztásain túl – a tetők játéka:  
a nagy belmagasságú hálótermek fölé a jó klíma érde-  
kében átszellőztetett tetőtér borul, míg a fürdőblok-  
koknál a tető gerince az alacsonyabb belmagassághoz  
igazodik. A nyári meleg elől a hűsítő tó vizén túl be lehet  
húzódní a főépület fedett-nyitott társalgójába, az abla-  
kokat is árnyékoló tornácok vagy a Balaton felől érkező  
– olykor viharos – szelektől védett udvar fái alá. A háló-  
termekben – hogy a nyaralás éjszakai ne a verítékben  
úszásról szóljanak – a kellemes hőmérsékletet bonyo-  
lult gépészeti rendszerek nélkül biztosítja az egyszerű,  
átszellőztetett padlás, és az egymással szemben elhe-  
lyezett, állandó légmozgást biztosító ablakok rendszere.  
A bódéépítéssel helyett az állandóságot sugározza  
a szépen öregedő, patinásodó, szükség esetén alacsony  
költségekkel felújítható anyagok használata.

—Egy gyerektábor esetén a kertnek főszerepet osztan-  
ak. Kedves Zsófia az épületnél ismertetett gondolat  
mentén tervezte a környezetet, melyben a természe-  
tes anyagok és egyszerű megoldások dominálnak.  
Kiemelt szerepe van a központi, zártabb udvarnak,  
ahová a magas talajvizet is kompenzáló, az épületek  
mértánias voltát lágyító, fákkal árnyékolt növénygya-  
kat helyeztek. Íves vonalvezetésű szegélyeik padként is  
funkcionálnak. Az épület bekerülési költségéhez képest  
is jelentős tétel volt a szabvány által előírt többfunk-  
ciós, gumiburkolatú sportpálya, melyről eltérni nem  
lehetett. A parti nádashoz kis sétány vezet, kiépített

04

08

02

07

06

06

05

01



07

tűzrakó helyekkel, ahol nagy, körbeülős, éneklős tábor-tüzeket tartanak. A balatoni nyarakon nélkülözhetetlen pingpongasztalok az épületek utcafronti takarásában sorakoznak. A növényzetet a magas talajvízszinthez kellett igazítani. A gyorsan árnyékot adó fafajok mellett a kiemelt ágyásokban nyáron virágzó, színes évelők pompáznak.

—Balatonfenyves egyike a déli part utolsó, léptékét még rendületlenül őrző településeknek. Visszatekintve az építési folyamatra, jól látszik, hogy a mára már a szövetbe észrevétlenül belesimuló gyerektábor koncepciója több helyen elvérezhetett volna. A megbízási folyamat számtalan elágazási lehetőséget rejtett a típusfaházaktól kezdve az egyes, nyilvánvalóan elavult vagy éppen túldimenzionált szabványokig. Hiábavaló az építészeti ötlet egyedisége, ha nem áll mellette egy értő és hosszú távon gondolkodni akaró megbízó, és nem erősíti a gondolatot egy elhivatott kerületi főépítész, valamint egy, a szakmáját szerető kivitelező.

—Manapság, amikor néhány kilométerrel arrébb, a léptéket megtörő luxus(nak mondott) apartmanházak nőnek ki (lásd Balatonszemes, Fonyód, Siófok stb.) egyre-másra a földből – településképi jóváhagyás mellett –, bizony helyén kell értékelni a megbízó ezen kvalitásait. Jogosan merülhet fel bennünk az a kérdés is, milyen az a településrendezési terv, melynek alapján a hetvenes években látott vehemenciával dúlható fel még ma is a magyar tenger partja? Sajnos e tervek a part mentén bizony több aknát is rejtnek, a környezettől teljesen idegen beépítési mutatókkal és magasságokkal. A beruházók érdeke ezek maximális kihasználása. Ezen aknákról sokszor a település vezetői sem tudnak, így az új építésekkel szemben tehetetlenek. Kevesen tudják, hogy az egy-egy telket érintő túlzó szabályozásokat kártérítés kötelezettsége nélkül lehet viszont módosítani, ha a területre korábban meghatározott

időn belül nem adtak be építési engedélyt. Számos, mostanában értékesíteni kívánt egykori üdülő, parlagon hagyott telek esetében a szabályozások időben meglépett módosítása garantálhatná a lépték, a hangulat megőrzését. Ennek hiányában az összkép továbbra is torzul. Az elmúlt évek és hónapok lépték nélküli, sokszor arctalan beruházásait tekintve pedig mondjuk ki: szomorú jövő elé nézünk. A károk pedig visszafordíthatatlanoknak tűnnek. A gyerektábor sorsa szerencsésen alakult, de ezt a (nem létező) tervsúri vagy tervtanács, a léptékváltás okozta sebzéseket meg nem akadályozó helyi előírások nem garantálták, az csak a megrendelő általános arányérzéken és az építész hozzáállásán és rábeszélőképességén múlott. Az építészeti minőség és a nemzeti vagyonként értékelendő balatoni régió harmonikus építészeti és táji arculatának feltétele az elkötelezett személyes példaadásban és a mainál jóval erősebb, a laikusok felé is megfelelően kommunikált szakmai összefogásban rejlik. Ez utóbbira jó példa az Év balatoni háza pályázat, melynek célja a minőségi építészet népszerűsítése, a Balaton környezetében épített példaértékű épületek fókuszba helyezése. A Nők a Balatonért Egyesület (NABE) és a Balatoni Szövetség által – a Miniszterelnökség építészeti és építésügyi helyettes államtitkársága támogatásával – meghirdetett az Év balatoni háza építészeti pályázat fődíját középület kategóriában idén a déli part hangulatát hirdető, a hely szellemiségét, a hagyomány tiszteletét és korunk hangját egyszerre megjelenítő fenyvesi gyerektábor nyerte. A bódéépítészet helyett az állandóságra és a minőségre szavazó beruházási folyamat sikerét a gazdaságosan üzemeltethető, a szerkezetelvűség és művészi arányok elegyét sugárzó épületegyüttes tervezője, megbízói és használói számára a 2020-ban adományozott Pro Architectura díj koronázta meg.



07 Szoba és vizesblokk  
08 Az étkező előtti fedett,  
nyitott közösségi tér

08

#### IRODALOM / REFERENCES

- [1] Kubinszky, Mihály: Volt egyszer egy Déli Vasút, *Magyar Szemle*, Vol 10, No 7-8 (2001), pp 185-190.
- [2] Csontos, Péter (ed): Feketefenyveseink kutatása, MTA-ELTE Elméleti Biológiai és Ökológiai Kutatócsoport, Budapest 2007, hozzáférhető: <<https://mek.oszk.hu/04400/04450/04450.pdf>> [utolsó belépés: 2022-05-23].

ÉPÍTÉS: Dénes György, Dénes Eszter (DNS-Építésműterem Kft.) | TÁJÉPÍTÉS: Kedves Zsófia | TARTÓSZERKEZET: Bánhidi Lászlóné | ÉPÜLETGÉPÉSZET: Vörös Tamás | ÉPÜLETVILLAMOSSÁG: Sindelyesné Balla Krisztina | KONYHATECHNOLÓGIA: Palainé Straub Ágnes | TŰZVÉDELEM: Németi Róbert

Paládi-Kovács, Ádám:  
Sumptuous atmosphere  
Citation: Metszet, Vol 13, No 3  
(2022), pp 54-59,  
[https://doi.org/10.33268/  
Met.2022.3.7](https://doi.org/10.33268/Met.2022.3.7)

Received: 31 March 2022

Accepted: 23 May 2022

Published: 30 June 2022

Abstract: AUREA HOTEL,  
BUDAPEST, HUNGARY

ARCHITECT: ÁDÁM

SYLVESTER

Taking a building that was overrun by the apparatus of the former communist regime and returning it to its former splendour is no mean feat. Political systems can, and do have an impact on architectural history, so starting afresh needs a considerable level of dedication. Modernization is also required to meet expected standards of luxury.



01

# PAZAR

# ATMOSZFÉRA

## ÁUREA ANA PALACE HOTEL | BUDAPEST

A parlament közelében az Akadémia utca 15-17. szám alatti Áurea Ana Palace Hotel épületei jelentős felújításon mentek keresztül. Az épület a műemléki rekonstrukciónak köszönhetően tovább őrzi eredeti korszakának építészeti pompáját és szellemiségét. A helyszíni bejáráson gyermekkorom emlékei jutottak eszembe, hiszen ezen épületek tőszomszédságában nőttem fel, ezernyi emlék köt a környékhez és az itt lévő házakhoz. Kisiskolás koromban, napjában legalább kétszer elsétáltam az épületek mellett iskolába jövet, s menet. Az Akadémia utca 17. szám előtt mindig fegyveres őr posztolt, ami egy kisfiú számára különösen érdekessé tette a házat. Emlékezetemben megjelentek az épületekről őrzött képek, melyekben szürke térfalakként álltak az utcában, vakolati tagozataik néhol omladoztak, olykor felállványozták, valamit csináltak, de akkor is csak szürkék maradtak. A rendszerváltozás előtti korszak '70-es éveiben járunk, amikor az épületben a pártállam hatalmi gépezete - a katonai elhárítás, a BM III/V. csoportfőnöksége [1] - működött, bár erről mit sem tudtam akkor.

01



- 01 A felújított épület az Akadémia és a Zoltán utca felől  
02 A korinthuszi oszlopok tartotta timpanon a főbejárat felett



ÉPÍTÉSZ | ARCHITECT  
**Sylvester Ádám**

FOTÓ | PHOTO  
Jaksa Bálint

SZERZŐ | AUTHOR  
Paládi-Kovács Ádám

—A II. világháború után a Rákosi-rendszer korifeusai nézték ki maguknak a házat, pártközpontnak foglalta le az épületet. Előbb a Magyar Kommunista Párt, majd a Magyar Dolgozók Pártja székháza lett, ahol az első emeleti sarokszobájában az akkori rendszer névadója, Rákosi Mátyás dolgozott. [2] Az egypártrendszer kiépülésével a környékre költöztek a különböző fegyveres szervezetek, illetve a Magyar Dolgozók Pártjához tartozó hivatalok, az Akadémia utca 19.-ben a testőrség tagjait helyezték el. A kor biztonsági főbiájára jellemző, hogy az épületek utcára nyíló ablakait tilos volt kinyitni, csak a hátsó udvar felé lehetett szellőztetni.

—A pártállam korában az épületet védhetőségi szempontok szerint építették át. Díszeit főleges cícomának tartották, e mentalitásnak sok gyönyörű részlet esett áldozatul, és a bejárati hármaskapuzat is ekkor redukálódott egy bejáratra. Az udvart beépítették, vetítésre alkalmas gyűléstermet alakítottak ki, míg a gyönyörű báltermet – talán szerencséjére is – nem használták. Az épület felújításának egyik tervezője, Sylvester Ádám megfogalmazásában: a kommunista szektás puritán örömtelenség nem tudott mit kezdeni az épület pazar atmoszférájával.

—A szocializmus utolsó évtizedeiben a Magyar Televízió és az SZKI (Számítástechnikai Koordinációs Intézet) osztozott az épületen, utóbbi egyben a számítógépes fejlesztés hazai központja volt.



03

- 03 Sisiről elnevezett bálterem aprólékosan díszített kazettás mennyezete
- 04 Az összeépített épületpár metszete
- 05 Alaprajzok

A rendszerváltozás után először az UniCredit Bank vette meg, 1995-ben felújította és a tűzfalak áttörésével összekötötte a két házat. A jelenlegi tulajdonos, a HOTUSA SA 2005-ben vásárolta meg az épületpárt, és a barcelonai Capella Garcia Arquitectura tervezőirodát bízta meg a felújítással. A tervezési munkához – amelyben a spanyol iroda a belsőépítészet tervezését adta – magyar partnert keresett és talált a TÉR 4 Építész iroda építészei, prof. Sylvester Ádám DLA és Nagy Márton személyében. A tervezés ugyan 2007-ben elindult, de a gazdasági válság miatt többször leállt. Az épület felújítása végül 2018-ban kezdődhetett el, melyet a Market Zrt. közel négy éven keresztül végzett. Így a szálloda megújult pompájában 2021 őszén nyithatta meg kapuit. [3]

—A tervezők a sokszor átalakított, leromlott állapotú műemlék eredeti értékeinek megmentését és lehetőség szerint azok megvalósítható pótlását tartották kötelességüknek, visszanyúlva egészen az Osztrák–Magyar Monarchia koráig. Az eredeti tervek a Bécsi Levéltár őrizte meg, azok áttanulmányozásával kezdődhetett el a tervezés. Egy műemléki épület felújítása során elsődleges a hozzá kapcsolódó történelmi kontextus megértése és a ház múltjának feldolgozása, hogy a jelenlegi

funkciók minél észszerűbb kapcsolódása jöhessen létre, mely így megőrizheti és továbbviheti az épület, illetve a régimúlt értékeit.

—A két épület építészetileg különböző stílusban és időszakban készült. A déli fekvésű Akadémia utca 15. szám alatti ház 1847-ben klasszicista stílusban épült. A földszint + kétemeletes, alapincézett épület belső udvaros, racionálisan szerkesztett, reprezentáció nélküli és stílustiszta. A fiatalabb, északi fekvésű Akadémia utca 17. már kifejezetten birodalmi reprezentációs igényre készült, historizáló építmény, amely az „Ausztriai Delegáció Székházának” épült 1895-ben. I. Ferenc József utasítására Alfred Foltz birodalmi mérnök tervezte az osztrák–magyar monarchia dualista berendezkedésnek [4] következtében létrehozott két közös, hadügyi és külügyi miniszteri hivatal számára. Az épület egyben biztosította a császárság magyarországi jelenlétét, ahol az uralkodói audienciák mellett hatalmas bálakat rendeztek a királyné tiszteletére, ami lehetőséget adott a magyar arisztokrácia informális fogadására is, elősegítve a két ország közötti kapcsolatok erősödését, melyre a Bach korszak beolvasztási törekvéseit követő kiegyezés [5] után nagy szüksége volt a monarchiának.

05



04

0 2 10



05

Akadémia utca 17.

Akadémia utca 15.

0 2 10

- |   |  |             |   |  |                  |
|---|--|-------------|---|--|------------------|
| A |  | Irodák      | H |  | Belső udvar      |
| B |  | Bár         | I |  | Gépkocsibejárat  |
| C |  | Lobby       | J |  | Doldozói bejárat |
| D |  | Recepció    |   |  |                  |
| E |  | Előadóterem |   |  |                  |
| F |  | Főbejárat   |   |  |                  |
| G |  | Hotelszoba  |   |  |                  |

*Az épület külső-belső koherens rendjével, letisztultságával teremti meg az építészeti minőséget és értéket*

—A bejárat mögött nagy belmagasságú áolszlopos tér köszönti az épületbe lépőt, innen széles lépcsősor vezet fel a hotel recepciójához. Az eredeti négyoszlopos, gerendázatos mennyezetű, kilencosztatú, pompás foyer, mely a hintókat fogadta annak idején, az elmúlt korok átépítésének következtében már nem volt visszaállítható, de így is impozáns a térélmény, amely csak fokozódik, amikor a recepció terébe érve feltáru

az igazi fogadótér, az első emeleti bálteremhez és a szobákhoz felvezető hatalmas kétkarú lépcsősorral. Az épület megőrzésének egyik legjobb módja a szállodai funkció szerinti hasznosítás volt, ahol a két szint magas, az épület szívének tekinthető, gazdagon díszített karzatos bálterem – nem elveszítve eredeti funkcióját sem – étteremként működhet tovább. A homlokzaton a rusztikus lábazat fölött megjelenő grandiózus és

06

07



06

méltóságteljes korinthoszi oszlopok tartotta timpanonos gerendázat is kiemeli ezen tér jelentőségét. Az épület belső kialakítása egyszerre aprólékosan díszített, ugyanakkor visszafogott, az arany-fehér megjelenésnek köszönhetően letisztult rendet követ, méltó helyet biztosítva az ötcsillagos luxusszállodának.

—Az épületegyüttes öregebb, Akadémia utca 15. szám alatt található tagját is többször átépítették története során. Az 1920-as évek elejéig lakóházként működött, majd egy bank vette meg. Magasságát a '60-as években – mely nem éppen kifinomult építőiparáról volt híres – egy szint ráépítésével megemelték. Az ezzel egy időben történő „felújítás” inkább pusztította, mint megőrizte a klasszicista ház értékeit. A tervezőknek a minél korrektebb helyreállítás volt a céljuk, ahol a két épület szimbiózisában a hotelfunkció működését segíti, jórészt szállodai szobáknak helyet adva. A belső udvaros, racionálisan szerkesztett, reprezentáció nélküli, tisztán klasszicista rendet követő lakóháznak készült épület is erre a funkcióra predesztinálta.

—A tervezők egy luxusszálloda elengedhetetlen elemeit, a fitnessztermet, illetve a fürdőt medencékkel, szaunákkal, gőzkabinokkal a pincében helyezték el. Ezzel elérkeztünk a felújítás legkritikusabb pontjához. A múlt épületei esetében – ahol még a kályhafűtés volt a komfort – a jelenkor és a funkció olyan műszaki igényeket és követelményeket támaszt, amelyek sokszor szinte megoldhatatlan helyzeteket teremtenek. Szerencsére ezen akadályokat a tervezés sikerrel vette. Az épületben a munka megkezdésekor egy felvonó üzemelt, ma 6 db lift szolgálja ki a hotelt. A ház látványos terei nem viselik el a modern kor gépészetének nagyméretű csöveit és kürtőit, ezeket mindenhol rejtetten kellett elhelyezni,

02

gondoskodva arról, hogy az eshetőségekhez képest — a korábban érintett és visszavonhatatlan veszteségek ellenére is — felidézhetőek legyenek az épületek eredeti építészeti értékei. Jó példa erre a Sissiről elnevezett bálterem műemléki helyreállításakor a felette létesített szelőlőzőgépházban keletkező zaj és rezgés elleni védelmet szolgáló duplafödém megoldás. Ide sorolható továbbá a recepció mellett az udvarban elhelyezkedő lobby, illetve bár kialakítása is, ahol a mennyezeti födémen félgömb alakú, filigrán, üvegezett felülvilágítót helyeztek el a tervezők, míg a fal mellett, az udvari födémet eldilatálva bevilágító sáv készült, ezáltal a '50-es évek átgondolatlan beépítésének eddig sötét terei is fényhez juthattak.

—A homlokzatok az eredeti tervek, régebbi fotók vagy annak híján stílusbeli analógiák általi pótlásokkal nyerték vissza hajdani fényüket. A császári palota valódi, de a sok átépítés során részlegesen megsemmisült harmas kapuzatát idézi a két szélső kapu béléstét takaró, a szálloda logójával díszített sötét színű üvegpajzs, míg a centrális tengelyben elhelyezkedő főkapuzat szolgálja a közlekedést.

—A bejárás során az első bevillanó érzés az öröm volt, ahogy az épület egyszerre felemelt és lenyűgözött. Ez a kezdeti szubjektív benyomás a látogatás alatt folyamatosan erősödött, míg a végére már azt is tudtam, miért. Sylvester Ádám és Nagy Márton munkájában, karöltve a spanyol belsőépítészekkel, olyan felújítás született, ahol az épület külső-belső koherens rendjével, letisztultságával teremti meg azt az építészeti minőséget és értéket, amelyhez elengedhetetlen volt a tervezők szakmai tudása és alázata.

03

04



07



08

- 06 Visszafogott, letisztult rendet követő felújított főlépcsőház
- 07 Étterem a bálteremben
- 08 A lobbyhoz tartozó bár

#### IRODALOM / REFERENCES

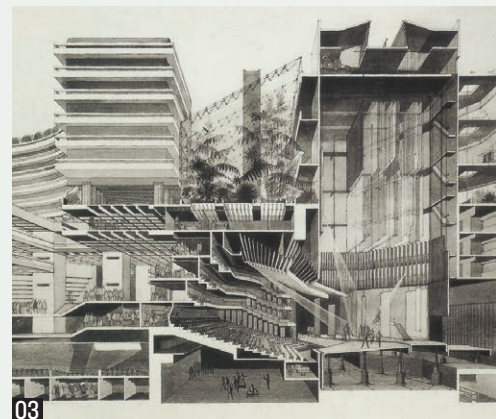
- [1] Ehrenberger, Róbert: „A BM III/V csoportfőnökség szervezettörténete 1962–1971 között”, *Betekintő*, 2017/3, pp 621–628.
- [2] Ungváry, Krisztián - Tabajdi, Gábor: *Budapest a diktatúrák árnyékában, Titkos helyszínek, szimbolikus terek és emlékhelyek a fővárosban*, Jaffa Kiadó, Budapest 2012.
- [3] Aurea Ana Palace Hotel in Budapest [honlap], hozzáférhető: <<https://www.aureaanapalacehotel.com/>> [utolsó belépés: 2022-04-30].
- [4] Szente, Zoltán: *Kormányzás a dualizmus korában*, Atlantisz Könyvkiadó, 2011.
- [5] „Gróf Andrássy Gyula és a Kiegyezés”, Magyar Nemzeti Digitális Archívum, hozzáférhető: <[https://mandadb.hu/ciikk/802765/Grof\\_Andrassy\\_Gyula\\_es\\_a\\_Kiegyezes](https://mandadb.hu/ciikk/802765/Grof_Andrassy_Gyula_es_a_Kiegyezes)> [utolsó belépés: 2022-04-30].

ÉPÍTÉS: Prof. Sylvester Ádám DLA (Tér 4 Sylvester Kft.) | ÉPÍTÉS TERVEZŐK: Juli Capella, Miquel Garcia, Pamala Könsgen (Capella Garcia Arquitectura Barcelona), Sylvester Ádám DLA, Nagy Márton (Tér 4 Sylvester Kft.) | BELSŐÉPÍTÉS: Pamala Könsgen, Nagy Borbála (Capella Garcia Arquitectura Barcelona) | STATIKUS: Bartos András (Statplan Kft.) | ÉPÜLETGÉPÉS: Porosz Géza (Porosz és fia Kft.), Varga Balázs (Mevaplan Kft.) | ÉPÜLETVILLAGOSSÁG: Nyári Iлона (Libellalux Kft.) | MŰEMLÉKVÉDELEM: Tahi Tóth Iлона | GENERÁLKIVITELEZÉS: Market Építő Zrt.

# AZ ALLIES AND MORRISON ÉS AZ ASIF KHAN STÚDIÓ NYERTE MEG

SZERZŐ | Burián Gergő

## A HÍRES, LONDONI BARBICAN CENTER FELÚJÍTÁSÁRA KIÍRT TERVPÁLYÁZATOT



—A tavaly szeptemberben kiírt kétfordulós tervpályázat széles szakági készségekkel és tapasztalatokkal rendelkező tervezői csapatokat keresett. A kiírók célja az volt, hogy átalakítsák az angol főváros talán legismertebb brutalista épületét művészeti központtá. Egyben tovább növeljék az épület látogatottságát és biztosítsák a komplexum környezettudatos fejlesztését, megfelelően ezzel London 2027-re kitűzött karbonsemlegesség céljának. A második fordulóba így több neves építésziroda jutott: az Adjaye Associates, a BIG, a Diller Scofidio + Renfro és a Feilden Clegg Bradley vezette konzorciumok előtt a londoni székhelyű Allies and Morrison és az Asif Khan Stúdió konzorcium végzett az első helyen.

—Asif Khan hangsúlyozta, hogy londoniként fontos számára, hogy a projekt új életet hozhat a város egyik legfontosabb polgári, közösségi terébe: „Édesapám hozott először a Barbicanhoz, [...] kétéves korunktól kezdve szombatán vasárnapot töltöttünk itt az ingyenes programokon, és élveztük a megnyitott tereket [...] Ez a projekt folytatni kívánja azokat a hagyományokat, amelyeket mindannyian szeretünk ezen a helyen, és meg kívánja oldani azokat a részleteket, amelyek jobbak is lehetnek volna. Ami a legfontosabb, szeretnénk segíteni megnyitni a Barbicant London és a londoniak előtt olyan módon, amit korábban elképzelni sem lehetett.”

—1940. december 29-én, a második világháború közepén a Luftwaffe légitámadása a földdel tette egyenlővé Barbican 35 hektáros területét London szívében. A háborút követően a terület önkormányzati irányító testülete a negyed teljes körű megújítására törekedett. A telek közel helyezkedik el a brit főváros pénzügyi központjához, ezért privát fejlesztők számos irodakonstrukciót javasoltak. Ezeket az önkormányzat mind elutasította, a végsően fogyatkozó lakosság miatt: 1850-ben még százezren laktak a területen, 1951-re ötezerre csökkent a lakók száma. A tervek elkészítését a Chamberlin, Powell and Bon irodára bízta, akik már sikeresen végrehajtották a közelben lévő hasonló terület, a Golden Lane Estate fejlesztését.

—A Barbican Center a városrész megújításának központi eleme lett, 1982-ben fejezték be az építését. A bérleti díjból származó bevételek maximalizálása és a projekt pénzügyi megtérülése érdekében az építészek nagy sűrűségű fejlesztést javasoltak, amely a közép vagy felső polgári réteget célozta meg. Az eredmény a város egyik legambiciózusabb és legegységibb építészeti kísérlete lett: egy önálló város a városban, amely komplex és többszintes gyalogos közösségi területekkel az utcaszint fölé emelkedik, és sok víz- és parkfelülettel rendelkezik a belső udvarokban. Az épületegyüttesben a 4000 lakó lakta 2000 lakás mellett koncertterem, színház, mozi, két művészeti galéria, konferencia-központ, könyvtár, éttermek és nyilvános előcsarnokok is találhatóak. A lakóegységek, a közösségi terek és a függőkertek ilyen fokú egyvelegét Le Corbusier Unité d'Habitation munkája ihlette.

—A komplexum három magas épületből, tizenhárom teraszos, horizontális tömegeből és egy sorházból áll. A toronyházak és a teraszos tömbök irányultsága dinamikus kontrasztot alkot egymással. A lakások helyiségkiosztását úgy alakították ki, hogy maximalizálják a természetes fény mennyiségét a hálószobák, az étkezők és nappalik esetén. A szabálytalan háromszög alaprajzú tornyok három lakást foglalnak magukban, amelyek egy központi mag köré szerveződnek, mely a felvonókat, a lépcsőházakat és az aknákat rejtik. A nappalikat a háromszög sarkaiban helyezték el, amelyek így panorámás kilátással rendelkeznek.

—A lakótömböket két gyalogosforgalmi rendszer köti össze: a fő sétány és az úgynevezett pódium. A sétányt hidak és gyalogos útvonalak alkotják, melyek

01-02 Barbican Center, London, 1982 - Chamberlin, Powell and Bon  
03 Metszet a Barbican Centerről - Chamberlin, Powell and Bon

<sup>1</sup><https://bustler.net/news/8699/allies-and-morrison-and-asif-khan-studio-to-lead-barbican-centre-revamp>  
forrás: <https://www.archdaily.com/790453/ad-classics-barbican-estate-london-chamberlin-powell-bon>

keresztülfonják a területet, míg a pódium egy emelt közter, az új földszint, mely lehetővé teszi, hogy a Barbican elosztó, közlekedő területe teljes egészében gyalogossá váljon. A közúti feltárás és metróforgalom az emelt pódium alatt fut.

„Az 1970-es években a brutalizmus lett az uralkodó építészeti stílus az új lakótelep-fejlesztések esetén Nagy-Britanniában, melynek egyik legfigyelemreméltóbb alkotása a Barbican Center. A brutalizmus kifejezés a francia „béton brut” szókapcsolatból származik, amely nyers vagy befejezetlen betont jelent. A Barbican épületek

homlokzatára is látszóbeton került, annak durva, rusztikus megjelenése az épület monumentalitását fokozza. A Barbican hírneve megsínylette a kevésbé sikeres brutalista projekteket, azonban a közelmúltban ismét reformkorát éli a fejlesztés a modernista és brutalista építészeti iránti közérdeklődés növekedésének köszönhetően. 2001-ben a brit kormánytól megkapta az épület a műemlékvédelmi II. fokozatú listás státuszt, és a lakások ma már nagyon keresettek.

## KÉPENKÉNT, VÁLOGATÁS A KÖZELMÚLT PÁLYÁZATI TERVEIBŐL:



04



06



05



07

- 04 Városháza park tervpályázat, Budapest - Lépték-Terv Tájépítész Iroda, első díjas pályamű
- 05 Vegyes funkciójú épület, Düsseldorf, Németország - UNStudio, első díjas pályamű
- 06 Yibin Station Gateway épületegyüttes, Yibin, Kína - Pelli Clarke & Partners, első díjas pályamű
- 07 Nanjing Jiangbei új pénzügyi központ torony, Nanking, Kína - Büro Ole Scheeren, első díjas pályamű

## AMIKRE ÉRDEMES FIGYELNI KÖZELEDŐ HATÁRIDŐVEL LEADHATÓ PÁLYÁZATOK:

- „Generációk negyede” Schorndorf, Németország  
beadási határidő | **2022. 06. 05.**
- Új református általános iskola tervpályázat, Biatorbágy  
beadási határidő | **2022. 06. 10.**

## SZINERGIÁK ÉS ELLENHATÁSOK AZ ÁGAZATI ÉS RENDSZERSZINTŰ MITIGÁCIÓS LEHETŐSÉGEK ÉS A FENNTARTHATÓ FEJLŐDÉSI CÉLOK KÖZÖTT

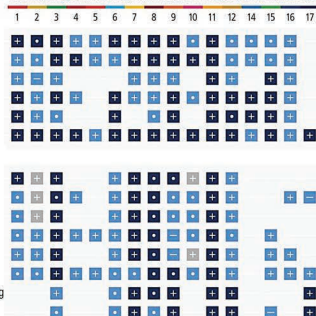
### VÁROSI RENDSZEREK

Városi területfelhasználás és településtervezés  
A városi energiarendszer villamosítása  
Távűtés és távhűtés hálózatok  
Városi zöld és kék infrastruktúra  
Hulladékmegelőzés, minimalizálás és gazdálkodás  
Ágazatok, stratégiák és innovációk integrálása

### ÉPÜLETEK

Keresletoldali menedzsment  
Nagy energiahatékonyságú épületek  
Hatékony fűtés, hűtés és szellőzés (HVAC)  
Hatékony készülékek  
Építészet és épületteljesítmény  
Helyszini és közeli megújuló energiaforrások  
Építési módszerek megváltoztatása, körkörös gazdaság  
Változás az építőanyagokban

### KAPCSOLÓDÁS A FENNTARTHATÓ FEJLŐDÉSI CÉLOKHOZ



### FENNTARTHATÓ FEJLŐDÉSI CÉLOK

- 1 A szegénység felszámítása
- 2 Az éhezés megszüntetése
- 3 Egészség és jólét
- 4 Minőség oktatás
- 5 Nemek közötti egyenlőség
- 6 Tiszta víz, tisztaság, közegészség
- 7 Megújuló és tiszta energia
- 8 Tuzseséges munka és gazdasági növekedés
- 9 Ismeret, innováció és infrastruktúra
- 10 Egyenlőségek, csökkentése
- 11 Fenntartható városok és közösségek
- 12 Felelős fogyasztás és termelés
- 13 Felkészülés az éghajlváltozás ellen
- 14 Óceánok és tengerek védelme
- 15 Szisztemi ökoszisztémák védelme
- 16 Béké, igazság és erős intézmények
- 17 Partnerség a célok elérésében

### KAPCSOLÓDÁS TÍPUSA

- Szinergiák
  - Ellenhatások
  - Mindkettő
- Szük körű szakértelem miatt nem értékel

### MEGHATÁROZÁSI SZINT

- Magas
- Közepes
- Alacsony

## MIT ÜZEN AZ IPCC AZ ÉPÍTÉSZEKNEK?

**Az Éghajlat-változási Kormányközi Testület (IPCC, Intergovernmental Panel on Climate Change) Harmadik Munkacsoportja (Working Group III) foglalja össze az éghajlatváltozás mérséklésének tudományos, technológiai, környezeti, gazdasági és társadalmi szempontjaival kapcsolatos ismeretek jelenlegi állását. E jelentés került április elején publikálásra.**

—A városi üvegházhatóság-kibocsátás területén a jelentés három átfogó mitigációs stratégiát határoz meg. A városi energiafogyasztás csökkentése minden ágazatban fontos, többek között a kompakt, járható városformát támogató területrendezés és infrastruktúra révén. A karbonmentesítés másik kiemelt területe a városi energiarendszer villamosítása, és átállítás a nettó nulla kibocsátású erőforrásokra (pl. alacsony szén- dioxid-kibocsátású infrastruktúra). Egyre nagyobb jelentőséget kap a széndioxid megkötésének elősegítése a városi zöld és kék infrastruktúra (pl. zöldtetők, városi erdők és utcai fák stb.) révén, amely többszörös társas hasznot nyújt a városi hőszigetelés és talajhőmérséklet csökkentésével, a közegészség és a közérzet támogatásával, a talaj-, víz- és levegőminőség javításával, a biológiai és társadalmi sokféleség, a természetes élőhelyek biztosításával és az ökoszisztéma működésének segítségével.

—2019-ben az épületekből származó globális ÜHG-kibocsátás 12 Gt CO<sub>2</sub> egyenérték volt, amelyből 24% közvetlen, 57% közvetett és 18% beépített kibocsátás volt. Az épületekből

származó kibocsátások több mint 95%-a CO<sub>2</sub>-kibocsátás volt, a CH<sub>4</sub> és az N<sub>2</sub>O egyenként 0,08%-ot képviselt, a halogénszénből származó kibocsátás pedig 3%-kal járult hozzá az épületekből származó globális ÜHG-kibocsátáshoz.

—Az épület mikroklímára reagáló elhelyezése és építészeti kialakítása az energiaigényeket és ezáltal a közvetlen kibocsátásokat, míg a megújuló energiára támaszkodó vagy energiahatékony gépészeti rendszerek a közvetett kibocsátásokat csökkentik. Az energiarendszerek dekarbonizációjával egyre nagyobb hangsúlyt kap az anyagválasztás. Jelenleg az anyaggyártás környezettudatos technológiai fejlesztése a bevezetés korai szakaszában megrágtja ezen alapanyagok előállítását és költségeit, a keresletszabályozás, az energia- és anyaghatékonyság, valamint a körkörösebb anyagáramlás a jövőben kiegyenlítheti a költségkülönbségeket. Az anyaghatékonyság javítása és az újrahasznosítás csökkenti az elsődleges erőforrások kitermelésének és az energiaigényes elsődleges feldolgozási lépéseknek a szükségességét.

Az épületekben az éghajlatváltozás hatásainak mérséklésére irányuló intézkedéseknek számos kapcsolódó előnye van, de ellentétes hatások (trade-off) is fellépnek.

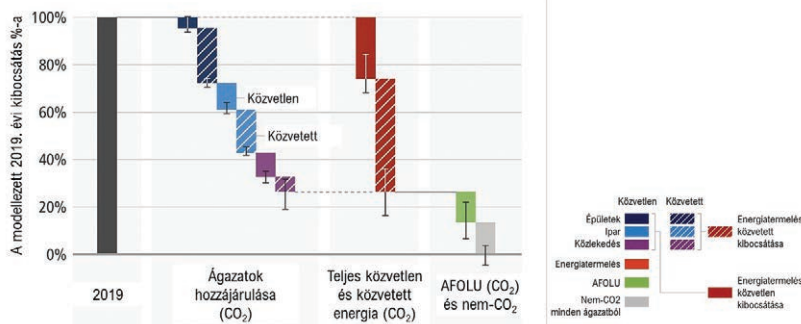
—Az épületekben megvalósuló kibocsátáscsökkentési intézkedések az energiafogyasztás és az üvegházhatóság-kibocsátás csökkentésére gyakorolt közvetlen hatásukon túlmenően számos járulékos előnyrel járnak. Társadalmi hatások között az egészségügyi előnyök a legfontosabbak a javult beltéri és kültéri körülményeknek köszönhetően, de számottevő az energiaszegénység csökkenése és a társadalmi jólét javulása is. Gazdasági hatásként az új munkahelyek teremtése különösen helyi szinten említhető, és a nem lakóépületekben a termelékenységnövekedés. A legtöbb kutatás egyetért abban, hogy ezeknek az előnyöknek az értéke többszörösen meghaladja az energiamegtakarítás értékét. A jelentés felhívja a figyelmet, hogy a hatáscsökkentési intézkedések gazdasági értékelésébe való bevonásuk jelentősen javíthatja azok költséghatékonyságát.

—Fontos azonban megemlíteni azt is, hogy az építőipari ágazatot számos esetben erős visszapattanó (rebound) hatások jellemzik. Amikor az érintett mechanizmusok egyszerűbb hozzáférést biztosítanak



## HOZZÁJÁRULÁS AZ ÜHG NETTÓ NULLA KIBOCSÁTÁSÁNAK ELÉRÉSÉHEZ

(a nettó nulla üvegházhatású gázkibocsátást elérő valamennyi forgatókönyv esetében)



SZERZŐ |

Az IPCC-jelentés épített környezetre vonatkozó kivonatát Beleznay Éva készítette

a megfizethető energiához, kapcsolódó előnyök származnak, de hátránynak is tekinthető azokban az esetekben, amikor a megnövekedett energiafogyasztás külső költségei meghaladják a kapcsolódó jóléti előnyöket, és így csökkentik az enyhítő intézkedések gazdasági teljesítményét. E társhasznok és kompromisszumok nagyságrendjét számos bizonytalanság jellemzi, amelyek a jövőben még nagyobbak lehetnek, mivel az enyhítő intézkedéseket változó éghajlaton, változó épületüzemeltetési stílussal és a lakók viselkedésének változásával kell végrehajtani.

—A mitigációs intézkedések befolyásolják az épületek jövőbeli éghajlatváltozással szembeni sérülékenységének mértékét. A hőmérséklet emelkedése a nem lakóépületekben növeli az energiafogyasztást, de mára a lakóépületekben is jellemzővé válik a mesterséges hűtés (léghkondicionálás). A viharok és az extrém csapadékesemények mennyiségének és gyakoriságának növekedése szintén hatással van az épületszerkezetekre, az épületelemekre és az anyaghasználatra, ami az új elemek gyártásából és beépítéséből, valamint a felújításokból eredő energiafogyasztás és a háztartások kiadásainak növekedését eredményezheti. A jól megtervezett energiaellátás, energiahatékonyság és a helyszíni megújuló energiatermelés segíthet az épületek ellenálló képességének növelésében és az alkalmazkodási szükségletek csökkentésében.

—Számos tényező/korlát (tájékoztatás, finanszírozás, piacok, magatartás stb.) még mindig akadályozza az épületállomány

szén-dioxid-mentesítését, a nagymértékű energiamegtakarítás és a fent bemutatott számos járulékos előny ellenére. Az építőipari ágazat dekarbonizációjához a mainál jóval hatékonyabb szakpolitikák és intézkedések szükségesek. A különböző épülettípusok, használók és az építés eltérő szakaszai miatt nem létezik egyetlen olyan szakpolitika, amely önmagában elérné az épületek szén-dioxid-mentesítési célját. A szakpolitikai eszközök széles skáláját kell alkalmazni, kezdve a szabályozási intézkedésektől (mint például a közel nulla energiaigényű épületek megfelelő energiaszintjének meghatározása vagy az épületgépészeti rendszerekre és berendezésekre vonatkozó szabványok), a piaci alapú eszközökön át (szén-dioxid-adó, személyhez kötött szén-dioxid-kibocsátási kedvezmény, megújuló energia portfólió szabványok stb.) a tájékoztatásig. Az energiahatékonysági technológiák és a helyszíni megújuló energiaforrások alkalmazása az épületeinkben nagymértékben múlik a finanszírozási rendszereken (támogatások, kölcsönök, teljesítmény- vagy megtakarítás alapú ösztönzők stb.).

Forrás: IPCC, 2022: Summary for Policymakers. In: Climate Change 2022: Mitigation of Climate Change. Contribution of Working Group III to the Sixth Assessment Report of the Intergovernmental Panel on Climate Change [P.R. Shukla, J. Skea, R. Slade, A. Al Khouradajie, R. van Diemen, D. McCollum, M. Pathak, S. Some, P. Vyas, R. Fradera, M. Belkacemi, A. Hasija, G. Lisboa, S. Luz, J. Malley, (eds.)]. Cambridge University Press, Cambridge, UK and New York, NY, USA. doi: 10.1017/9781009157926.001

<sup>1</sup>Közvetlen kibocsátás: az épületben használt valamennyi fosszilis tüzelőanyag- vagy biomassza-alapú égetési tevékenység és F-gáz kibocsátás. Közvetett kibocsátás: az épületen és telkén kívül keletkező, a hő- és villamosenergia-termeléshez kapcsolódik. Beépített kibocsátás: az épületekben használt építőanyagok és áruk kitermeléséhez, előállításához, átalakításához, szállításához és beépítéséhez kapcsolódik.

ROVATYSZERKESZTŐ

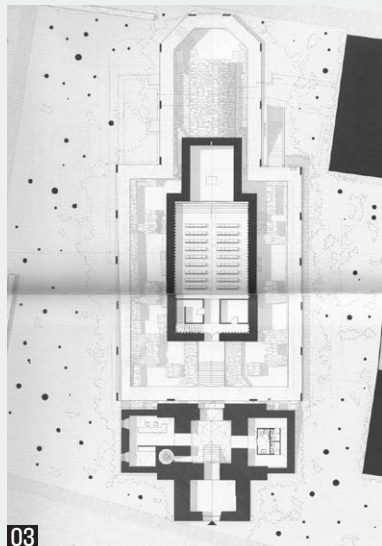


www.hugbc.hu

# TÖRÖK FERENC SZELLEME LEBEG

## A VIZEK FELETT

EGYBEN A HÁROM - A KÖZÉPÜLETTERVEZÉSI TANSZÉK JUBILEUMI KÖTETE



- 01 A könyv borítója
- 02 Deichler Tímea: Grössling fürdő (Pozsony), pályázati térmetszet
- 03 Vörös-Grigoriu Eszter: Mária Magdolna-templom, komplex terv
- 04 Schrammel Zoltán: Élet a stúdióban

—Bevallottan a tanszék 75 éves fennállása inkább csak apropója annak a kötetnek, amely a Fugában 2021 decemberében rendezett kiállításához kapcsolódva jelent meg. Az „Egyben a három” cím és a borító grafikája nem igazán igazít el, hogy szentháromságtan, geometria, összhangzattan vagy valami más a téma. Legfeljebb az utóbbi időben trendinek tűnő, gerinctakarás nélküli „minimalista” dizájn sejteti, hogy valami kreatívról van szó. (Persze, ha „három az egyben” lenne a cím, még néhány marketinges területre is gyanakodhatnánk...) A sarokban a „közép” tanszéki logó igazít el, hogy valójában a BME Középülettervezési Tanszék hármasszervezése bújkol meg a rejtélyes cím mögött: az Építészet és emlékezet, a Fenntartható közösségek és az Innovatív terek stúdió vagy oktató-kutató csoport. A három csapatot úgy is körül lehet írni – és a borítón feltüntetett három logó is erre utal –, mint a múlthoz, a jelenhez és a jövőhöz kapcsolódó építészet csoportja. Ez a három csoport viszi az oktatást és kutatást a tanszéken, szerzi a TDK-, diploma- és doktori elismeréseket, díjakat és pályázati sikereket.

—A lényeg mégsem ez. Óriási nyíltsággal vállalja a tanszék csapata a bemutatkozást, sőt szinte feltárulkozást. Nemcsak olyan bensőséges titkokra derül fény, hogyan sikálja együtt professzor és doktorandusz a műterem padlóját, de olyan inspirálódásokról, meghatározó tanári félmondatokról és nyugtalanító kérdésfelvetésekről is képet kapunk, amelyek talán csak az oktatóra és hallgatóra tartoznak, de a bepillantás a tanszék lelkületét, szellemi közegét tárja fel.

—A középület fogalma a hetvenedik évfordulón rendezett műcsarnokbeli kiállításon is előkerült, de már Cságoly 2004-es könyvében is, meg valószínűleg azelőtt és ezután is számos esetben.

SZERZŐ | GSANÁDY PÁL

A tanszék most egyértelműen a „közösségi épület” értelmezés mellett tör lándzsát, a közösségnek építést, a közösséget kifejező szellemiséget tartja központinak. És jól is van ez így: ez a fontos és ma előtérbe kerülő fogalom a nyugati világ individualizmusának, elidegenedésének pozitív ellenpólusa. A közösséget a tanszékiek felvállalják építőtáborok, tervezési témák, kutatási területek formájában is, így a „középület” mostanában nem közületi házat, közforgalmú építményt jelent, hanem a múltban, hagyományokban, genius lociban gyökerező, a jelennel és a környezettel számot vető és a jövőbe mutató, innovatív közösségi épületet.

—Azt hiszem, Török Ferenc korábbi tanszékvezető, Balázs Mihály egykori tervezőtársa, aki már akkor a közösségnek építést hangsúlyozta, amikor ez még ellenkultúrának számított, elégedetten nézheti odafentről tanítványai és a tanítványok tanítványai munkálkodását.

Felelős szerkesztő: Szabó Levente DLA  
Szerkesztők: Fejérdy Péter DLA, Klobusovszki Péter DLA, Kronavetter Péter DLA  
A kötet az NKA támogatásával készült.

---

## ABSTRACTS

### Csutiné Schleer, Erzsébet: HISTORICAL QUESTIONS AND ARCHITECTS ANSWERS

Citation: Metszet, Vol 13, No 3 (2022), pp 14-21, DOI: 10.33268/Met.2022.3.1

DIOCESAN VISITOR CENTRE, SZÉKESFEHÉRVÁR, HUNGARY | Architect: **ROBERT GUTOWSKI**

Grafting into the urban fabric of Székesfehérvár, this building seems to justify the use of traditional materials and spatial form. The balanced use of cut stone

and brick reflects the city's past, whilst enhancing the play on perspective created by the ramp adjacent to the public side of the building. The sense of harmony found

within this building's walls present the best form of backdrop for its exhibition of religious and historical artefacts.

### Wettstein, Domonkos: SELF REPRESENTATION AT THE BEGINNING OF THE TWENTYFIRST CENTURY

Citation: Metszet, Vol 13, No 3 (2022), pp 22-27, DOI: 10.33268/Met.2022.3.2

HOUSE OF ARTS, ZURICH, SWITZERLAND | Architects: **DAVID CHIPPERFIELD AND CHRISTOPH FELGER**

A clear geometric form punctuated to allow for quality of light and spatial arrangement provides Zurich with a monumental place

for the arts. The main task is not to create a monument to its architect, but to create a monument to the citizens of this city, an

autonomous public building which has long been missing from the cityscape.

### Wesselényi-Garay, Andor-Köllő, Miklós: METAORGANIC ARCHITECTURE

Citation: Metszet, Vol 13, No 3 (2022), pp 28-33, DOI: 10.33268/Met.2022.3.3

FUNERAL HOME, ÚJTUSNÁD, TRANSYLVANIA | Architects: **SZABOLCS KORODI AND KATALIN BIRÓ**

A fundamental question that all architects are faced with poses the need to create a relationship with the surrounding landscape. Are there different sets of

rules for urban or rural buildings, lowland, or mountainous landscapes? If so, how do we apply these rules? Or is it simply a case of connecting to the landscape itself? Here

a timber building constructed from strictly local materials and dynamic forms reflects its mountainous location.

### Wesselényi-Garay, Andor-Köllő, Miklós: TAKING A TURN IN VORARLBURG

Citation: Metszet, Vol 13, No 3 (2022), pp 34-39, DOI: 10.33268/Met.2022.3.4

OXYGEN RESTRO, PONGRÁC, TRANSYLVANIA | Architect: **ÁRPÁD NAGY**

Architecture as a tool for attracting the younger generations back to the mountains of Transylvania might seem an extreme option. Why would anyone want

to visit a building because it is made from timber? Yet the use of dynamic structural forms reflecting the inherent or at least implied danger of a falling tree can create

a mountaintop restaurant that is welcoming, informative and above all a worthy destination. Youthful, yet respecting local history and identity.

### Móré, Levente: DILECTIO SEQUITUR COGNITIONEM

Citation: Metszet, Vol 13, No 3 (2022), pp 40-47, DOI: 10.33268/Met.2022.3.5

PARISH OF SAINT ANTHONY OF PADUA, BUDAPEST, HUNGARY | Architect: **GÁBOR SAJTOS**

It might sound strange, but the urban composition of bus stop, restaurant and church create the visual and social focal point of Pasarét in Budapest. The

architectural quality of these three buildings is outstanding, therefore the new parish presbytery needed to meet the same standard. Where a clear use of spatial

forms, materials and historical cloister design has been applied.

### Dénes, Eszter: THE POWER OF SCALE

Citation: Metszet, Vol 13, No 3 (2022), pp 48-53, DOI: 10.33268/Met.2022.3.6

YOUTH CAMP, BALATONFENYVES, HUNGARY | Architects: **ESZTER AND GYÖRGY DÉNES**

Not far from the vineyard town of Balatonfenyves out of scale apartment buildings and hotels can be found on the shore of the Lake Balaton. Here the client organisation and architects made

a conscious decision to keep to a traditional approach regarding scale and proportion. A summer camp should be memorable, not mechanical, hence the use of known architectural forms, colours, and courtyard

areas. The children staying here will feel welcomed, safe, and entertained. Shelter being provided by covered terraces surrounding a communal courtyard.

### Paládi-Kovács, Ádám: SUMPTUOUS ATMOSPHERE

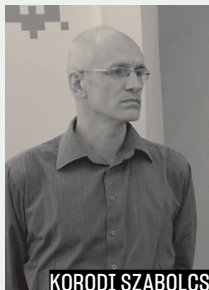
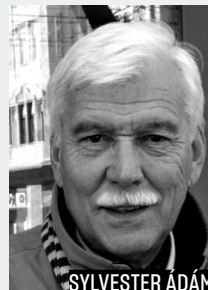
Citation: Metszet, Vol 13, No 3 (2022), pp 54-59, DOI: 10.33268/Met.2022.3.7

AUREA HOTEL, BUDAPEST, HUNGARY | Architect: **ÁDÁM SYLVESTER**

Taking a building that was overrun by the apparatus of the former communist regime and returning it to its former splendour is

no mean feat. Political systems can, and do have an impact on architectural history, so starting afresh needs a considerable

level of dedication. Modernization is also required to meet expected standards of luxury.

**CHIPPERFIELD, DAVID****DÉNES GYÖRGY****DÉNES ESZTER****GUTOWSKI ROBERT****KORODI SZABOLCS****NAGY ÁRPÁD****SAJTOS GÁBOR****SYLVESTER ÁDÁM**

## TERVEZŐK

### Chipperfield, David

A londoni Kingston School of Artban és az Architectural Association School of Architecture-ben tanult, 1985-ben alapított saját irodát. 2009-ben a Német Szövetségi Köztársaság Érdemrendjét kapta, az Egyesült Királyságban és Németországban az építészetért végzett szolgálatokért 2010-ben lovaggá ütötték. 2011-ben megkapta a RIBA Royal Gold Medal for Architecture kitüntetését. Számos könyvet és cikket publikált, köztük az On Planning - A Thought Experiment (2018) című kiadványt.

### Dénes György

Diplomáját a BME-n szerezte 1996-ban. A DNS-Műterem alapítója, családi házak és üdülőépületek mellett többek között gyermektábor, óvoda, iskola és bölcsőde tervezése is fűződik a nevéhez. Épületfotósként építészeti monográfiák szerzője (Makovecz Imre, Dévényi Sándor, Turi Attila), számos Településképi Arculati Kézikönyv társszerzője (II. kerület, Szentendre, Tokaj, Pilis stb.). Az MMA Építőművészeti Tagozat köztisztviselői tagja, korábban Budakeszi, jelenleg Verőce főépítésze. Díjak: Pro Architectura díj (2011, 2020), Az Év Szép Háza díj (2003), Év Háza fődíj (2017, Dénes Eszterrel), Wéber Antal-díj (2019), Év Balatoni Üdülőépülete (2018), Év Balatoni Középülete (2021).

### Gutowski Robert

Építész, a Budapesti Műszaki Egyetemen diplomázott 2001-ben, majd Ekler Dezső építészirodájában töltött évek során szerzett tervezői tapasztalatot. Jelenleg a Robert Gutowski Architects Kft. tervezője. 2007-ben elnyerte A Média Építészeti Díját, 2019-ben Pro Architectura, 2022-ben Ybl-díjban részesült.

### Korodi Szabolcs

A Kolozsvári Műszaki Egyetemen szerzett építészdiplomát. 1999 és 2002 között a Budapesti Műszaki és Gazdaságtudományi Egyetem Építésztechnológiai Karának Középülettervezési Tanszékén DLA-képzésen folytatott tanulmányokat. 2002-től Csíkszeredában a Vallum építésziroda keretében dolgozik. A Minimum Party táborok építészeti stúdióinak elindítója, részt vett a csíkszeredai Nagy István Líceum középfokú építészeti képzésének elindításában. Szavátai turisztikai fejlesztési beruházásai országos szinten nyertek elismerést Romániában.

### Nagy Árpád

Gyergyószentmiklóson érettségizett, felsőfokú építészeti képzését a Ion Mincu Építészeti Egyetemen végezte Bukarestben. Rövid szakmai bojtárkodás után indította el önálló praxisát 2008-ban Gyergyószentmiklóson, már első projektjeivel és megépült házaival is sikert aratott az helyi és országos biennálékon. 2010-ben a Râmnicu Sărat-i politikai börtön rekonstrukciójára kiírt ötletpályázaton harmadik díjat ért el. A 2012-es Norman Foster Travelling Scholarship romániai előválasztásának első helyezette volt. Gyergyócsomafalvi lakóháza 2018-ban az Arhitectura.6 biennálé lakóépülettervezési kategóriájának első helyezette volt, ugyanez az épület az országos biennálén a „vidék” kategóriájában szerzett jelölést.

### Sajtos Gábor DLA

Ybl- és Pro Architectura díjas építész vezető tervező, 1999-ben diplomázott MÉK diplomadíjjal a BME Építésztechnológiai Karán, a Mesteriskola XVII. ciklusának hallgatója, 2001-2006 között DLA-képzésben vett részt, 2002-2018 között meghívott oktató a BME Középülettervezési Tanszékén. 1998-2006 között az Építész Stúdió tervezője, 2006-ban alapítja a Sagra Építész Kft.-t.

### Sylvester Ádám DLA

1966-ban diplomázott a BME Építésztechnológiai Karán, '72-ben végezte el a MÉSZ Mesteriskolát. 1974-ig a Buváti, majd La Pazban a Bartos & Cia tervezője, 1975-től az Iparterv, 1990-től a Tér 4 Építész Kft., majd a Tér4 Sylvester iroda tulajdonosa. Ybl-díjas építész, 1994-ben egyetemi professzori címet, 1999-ben építőművész doktori fokozatot szerzett. 1986-1990 között a MÉSZ elnökhelyettese, 1996-2004 között a Budapesti Építész Kamara elnöke volt. 2020 óta a Széchenyi Irodalmi és Művészeti Akadémia tagja.

## SZERZŐK

### Burián Gergő

2008-ban szerzett diplomát a BME Építészmérnöki Karán. 2008 óta a Mérték Építészeti Stúdió Paulinyi–Reith műterem munkatársa, 2013 óta műteremvezető. 2010 óta BREEAM nemzetközi minősítő. 2013-ban mérnök-közgazdász diplomát szerzett. 2014 óta a MOME Építőművészet DLA-képzés résztvevője.

### Csutiné Schleer Erzsébet

1971-ben diplomázott a BME Építészkarán, 1984-től műemlékvédelmi szakmérnök. A Fejér Megyei Tervező Irodában, a Várfal Építész Irodában tervez, 1990–1999 között Budakeszi megbízott főépítésze. Podmaniczky-díjas, Europa Nostra fődíjas, Forster Gyula-émlékermes, a Székesfehérvári Városszerépítő és Védő Egyesület alelnöke.

### Dénes Eszter

Francia-esztétika szakon kezdett tanulmányai alatt fordult érdeklődése az építészet felé, diplomáját a BME-n szerezte. A DNS-Műterem munkatársaként tervezői praxist folytat, bölcsész vénáját monográfiák (Dévényi Sándor építésze; Turi Attila építésze) szerzőjeként, életmű-kiállítások (Dévényi Sándor; Turi Attila) kurátoraként, valamint építészeti tárgyú könyvek (Magyar Építészet 10\_20; Az építészet mellékvágányain – Istvánfi Gyula; Plesz Antal-melléklet; Arculati kézikönyvek – II. kerület, Szentendre, Tokaj, Pilis stb.) szerkesztőjeként is kamatoztatta. Rendszeresen publikál, 2013 és 2020 között az Országépítő folyóirat felelős szerkesztője volt. Díjak: Pro Architectura díj (2016), Év Háza fődíj (2017, Dénes Györggyel), Ezüst Ácscezuza díj (2020), Weber Antal-díj (2021).

### Köllő Miklós

Felsőfokú építészeti tanulmányait 1990 és 1996 között végezte a bukaresti Institutul de Arhitectură „Ion Mincu”-n. 1997-ben ugyanitt településrendezési mesteroklevelet kapott. 2006-ban a kolozsvári Babeş-Bolyai Tudományegyetemen műemléki szakmérnöki szakdiplomát szerzett. 2017 óta az Universitate de Arhitectură și Urbanism „Ion Mincu” doktoranduszhallgatója, kutatási területe a székelyföldi településszerkezetek morfológiája. Építészeti praxisa mellett a Hargita megyei faluképvédelmi program egyik kezdeményezője és koordinátora, a székely ház program és a Marosparti Népfőiskola egyik kezdeményezője. Nevéhez fűződik az ököregionalizmus fogalmának bevezetése.

### Móré Levente

Építészeti szakíró; több építészeti, építészetelméleti kiadvány és dokumentáció szerkesztője. Esztétika, valamint történelem szakos diplomáinak (2015) megszerzését követően releváns építészeti folyóiratoknál látott el szerkesztői, máig aktív szerzői tevékenységet. Számos ösztöndíj nyertese, művészeti íróként tagja a Magyar Alkotóművészek Országos Egyesületének. Jelenleg kortárs építészeti kutatásokat folytat a Károli Gáspár Református Egyetem számára.

### Paládi-Kovács Ádám DLA

A BME Építészmérnöki Karán végzett, építészet vezető tervező, 1992-ben egyiptomi kutatóösztöndíjat kapott. 1994–2002 között a BME Magasépítési Tanszéken egyetemi tanársegéd, majd adjunktus. Németországban az F.L.L. Architekt Bűrónál építészet tervezőként dolgozott. 2014–2017 között a Breuer Marcell Doktori Iskola hallgatója. 1996-ban Magyar Műszaki Haladásért Emlékplakettet, 2013-ban Csarnok Nagydíjat, 2014-ben Design Díjat, 2020-ban Év Irodája Díjat nyert. Jelenleg a BME Építőanyagok és Magasépítési Tanszék meghívott tanára és a Paládi Építész és Mérnök Kft. tervezője.

### Vukoszavlyev Zorán PhD

Okleveles építészmérnök, műemlékvédelmi szakmérnök, örökségvédelmi szaktanácsadó. A BME Építészettörténeti és Műemléki Tanszék egyetemi docense. A „Kortárs holland építészet” című könyv szerzője, az „Új evangélikus templomok” társszerkesztője, a „Kortárs portugál építészet / Contemporary Portuguese Architecture” társszerzője. Építészeti szakíró, számos hazai és külföldi konferencia előadója – a 20. század modern építésze, kortárs építészet és tematikusan szakrális építészet témakörökben. Kutatásai az épített örökség és a kortárs építészet összefüggéseit vizsgálják, különösen korszerű műemlékvédelem és hazai modern építészet fókuszúak.

### Wesselényi-Garay Andor PhD

1994-ben diplomázott diplomadíjjal a BME Építészmérnöki Karán. 1995-ben saját építészirodát alapított Osváth Gáborral Gyár, majd 2001-ben önálló irodát W-G-A Psychodesign néven. 2000-től az Alaprajz, 2010-től a Metszet folyóirat külsős munkatársa, illetve tanácsadó testületének tagja, 2002-től az Atrium magazin építészeti főszerkesztője, 2006-tól vezető szerkesztője volt. A 2010-es Velencei Biennálé magyar kiállításának egyik kurátora. 2018 óta a Magyar Művészeti Akadémia Művészetelméleti és Módszertani Kutatóintézetének tudományos főszerkesztője.

### Wettstein Domonkos PhD

Építész, a BME Urbanisztika Tanszék egyetemi adjunktusa és tanszékvezető-helyettese. 2010-ben diplomadíjjal végzett a BME Építészmérnöki Karán, 2019-ben szerzett PhD-fokozatot, doktori disszertációját Regionális stratégiák a Balaton-part rekreációs célú építészetében címmel védte meg. 2008-ban a University Liechtenstein ösztöndíjas hallgatója volt, 2009-ben tudományos diákköri dolgozata OTDK I. díjat nyert. 2013–14-ben az ETH Zürich GTA intézetében volt vendégkutató. Kutatómunkájának eredményeit folyamatosan publikálja a hazai és nemzetközi fórumokon.

## A SPLITTUS CLIMATICUS FAJ LEÍRÁSA

A faj idősebb, történelmi épületek homlokzatán tenyészik. A tavaszi-nyári vegetációs időszakban szögletes termőtestet fejleszt, és akár teljesen elboríthatja a gazdaingatlant. Míg a külső termőtest forrón lélegzik és hősziget hatást kelt, a fonalai ráfonódnak az épületekben található hálózatokra, parazita életmóddal energiát vonnak el. Az életciklusuk bizonyos pontján úgynevezett „legionella” állapotba kerülnek, és a szimbiotikusan velük élő baktériumokkal együttműködve mikotoxinokkal próbálják az épületek lakóit kipusztítani. Jelentőségük miatt világszerte, így az Európai Unióban és hazánkban is szigorú szabályozás alá esnek, rendszeres ellenőrzésük indokolt és szükséges. Különösen szlömös, degradált urbánus területeken gyakori az előfordulása, ahol nedvesség csepegtetésével a környezetét igyekszik tovább bontani, előrehaladott esetben ún. homlokzat-rothadást okoz, majd nekrotrof parazitává válik. Ivaros szaporodására nincs adat, feltételezések szerint a gazdaépület más parazitáinak segítségével sokszorozza magát, mutációi mégis megfigyelhetőek.

A faj rajzása  
egy épület  
védett sarkában



FOTÓ ÉS GYŰJTÉS | Éliás András  
SZÖVEG | Csépe



# Hogyan hozza ki magából a legjobbat sportoláskor is?

Mi kell ahhoz, hogy a sportpályán is kirobbanó formában legyen?

**A jó teljesítményhez jelentősen hozzájárul az is, hogy milyen pályán sportol, legyen szó akár teniszről, futásról, kerékpározásról stb.**

Nem mindegy például, hogyan pattan a labda, mennyire tapad vagy éppen csúszik a pálya, mennyire könnyen tud rajta irányt változtatni, és még lehetne sorolni a lényeges szempontokat.

Minderre kiváló megoldást nyújt a MAPEI új sportpadló rendszere!

**Próbálja ki a rengeteg színben elérhető MAPECOAT TNS sportpadló bevonatot!**

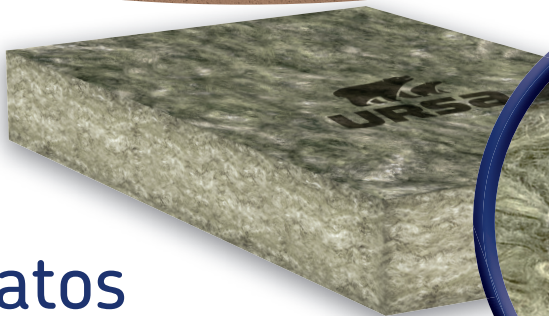


/mapeihungary

További információért látogasson el a:  
[www.mapei.hu](http://www.mapei.hu) weboldalra







## Környezettudatos vakolt homlokzatok

Az igazán fenntartható épületek homlokzata olyan anyaggal borított, amely környezetre gyakorolt terhelése nemcsak gyártása, hanem teljes beépített életciklusa során is a lehető legkisebb. A vakolható, hidrofób és kiemelkedő hőszigetelési teljesítményt nyújtó **URSA TECTONIC üveggyapot** homlokzati szigetelőanyag természetes anyagból készül **minimális ökológiai lábnyommal**. Különleges 21. századi technológia a megbonthatatlan tektonikus kőzetlemezek mintájával, az egyedülálló rétegösszetartásért és méretállandóságért.

Elsődleges választás az épületek minden igényt kielégítő homlokzati hőszigetelésére.

Újgenerációs & innovatív termék.

[www.ursa.hu](http://www.ursa.hu)



Szigetelés egy jobb holnapért