

# MÉLTÓSÁGOK

ÉPÍTÉSZET

ÚJDONSÁGOK

SZERKEZETEK

RÉSZLETEK



[www.tervlap.hu](http://www.tervlap.hu)

Ára: 890 Ft

ISSN 2061-2710



FIKCIÓK KÖZT A FUNKCIÓ

KELETKEZETT VAGY TERVEZETT

A KOCKA EL VAN VETVE?

LÁGYSÁG A PERIFÉRIÁN

Ú CHICAGO BUDAPESTEN

ÚJRAGONDOLT MÚLTIDÉZÉS

ÉRTÉKMENTES, ÉRTÉKTEREMTÉS, TABUK NÉLKÜL

HÁROMDIMENZIÓS TALÁNY AZ EZERMESTER ÉPÍTÉSZ MŰHELYÉBŐL

2017/2/március/április

**nea**  
Nemzeti Kulturális Alap

A Nemzetközi Építészkongressusra idelátogató dr. Sandra O'Connell főszerkesztő jóvoltából kezembe akadt az Architecture Ireland magazin, az ír építészmagazin lapjának legfrissebb száma. A történetesen éppen a szállásépületekkel foglalkozó lapszám egyrészt módot nyújtott arra, hogy fájón rávilágítson a nagyléptékű, jó minőségű lakóprojektek hazai hiányára: nálunk ritka az egységes építészeti koncepció mentén megvalósított teleszerű lakásépítés. (A jelenlegi projektek között vannak már jobbak, de épp a legnagyobb, most épülő beruházásnál találtam 30 négyzetméteres virsli alaprajzú „garzont”, ahol az egyetlen szűk ablak bevilágító felülete az 1/10 OTÉK minimumértéket sem érte el, s mindezt több mint húszmillióért...)

Másrészt igen tanulságos Carole Pollard kamarai elnökségi cikke is. Mint írja, a kamarai tagok visszasírják a régi szép időket, de ha végignézzük a hatvan-hetven vagy akár száz éve keletkezett írásokat, ugyanolyan panaszkodást olvashatunk, mint most: a túlhajtott munkára, az elismerés hiányára, a hozzá nem értőkkel való versenyzésre és az új technológiákra, anyagokra, előírásokra. Mint Pollard fogalmaz: *Az egyetlen állandó az építészeti gyakorlatban a folyamatos változások sora, a változásoké, melyeket minden generáció túl gyorsnak érez. A változás valójában az építészeti gyakorlatban változatlan kihívás.* És fel is sorolja az igazi kihívásokat: *egyre bonyolultabb tervezési eljárások, bizonytalan gazdasági helyzet, merev szabályozási környezet, csavaros közbeszerzési eljárások, a túlfeszített építészkapás és a rossz társadalmi elfogadottság.* S végül W. Edwards Deming világhírű statisztikust, menedzsment-tanácsadót idézi: *Nem muszáj változni. A túlélés nem kötelező.*

**Architecture Ireland 2017/1**  
(Címlapkép: Anglesea Road  
Apartments, Építész: DTA  
Architects)

C S A N Á D Y P Á L

Kiadja az Artifex Kiadó Kft., 1119 Budapest, Pajkos utca 28. / 36-1-783-1711 / info@artifexkiado.hu / www.tervlap.hu, www.epitesimegoldasok.hu, www.kamaraikepzesek.hu, www.cpr.hu / ISSN 2061-2710 / Terjesztő: Magyar Posta Zrt. / Hirdetésfelvétel, termékek: Berta Ágnes 36-20-396-5671, Sárdy Csaba 36-20-240-7232 / Alapító-főszerkesztő: Szende Árpád / Főszerkesztő, felelős kiadó: Csanády Pál 36-20-312-4514 / Főszerkesztő-helyettes: Katona Vilmos 36-70-236-2075 / Szerkesztő: Dobossy Edit / Szakmai tanácsadók: Csajbók Csaba, Cságoly Ferenc, Vukoszávlyev Zorán, Wesselényi-Garay Andor, Gáspár László, Nagy Sándor, Czigány Tamás (Győr), Lengyel István (Debrecen), Patartics Zorán (Pécs), Ripszám János (Siófok) / Lapterv és nyomdai előkészítés: Csányi Tamás, xfergrafika.hu / Nyomda: D-Plus / Olvasószerkesztő: Hudáky Rita / Előfizetés egy évre: 4900 Ft, két évre: 8900 Ft, három évre: 11 900 Ft. Előfizetés kizárólag elektronikusan a terlvap építész közösségi portálon keresztül: www.tervlap.hu / Az építészeti alkotásokat bemutató cikkek lektoráltak.

## TERMÉKEK

- 4 Speciális összetételű tetőburkolati síklemez
- 6 Letisztult tetőfedés korcolt fémlemezből
- 8 Virágládától a lebegő betonig
- 11 **Mai szemmel** / Hotel Budapest (Körszálló), (1966–67) | Építész: **Szrogh György**
- 12 **A\_pro'** / Artkaszal szauna, Mórahalom

## METSZET

- 14 Fikciók közt a funkció | Építész: **Makrai Sándor**

## KÜLHON

- 24 Háromdimenziós talány az ezeremester építész műhelyéből | Építész: **Murphy Architects**
- 28 Visszafogott exkluzivitás | Építész: Frank **Barkow**, Regine **Leibinger**
- 32 Lágyság a periférián | Építész: José **Cadilhe**

## TÉMA: SZÁLLÁS

- 36 Új Chicago Budapesten | Építész: **Király Noémi**, **Pongrácz Gábor**,  
**Sallai Gábor**, **Dienes Péter**
- 40 Értékmentés, értékteremtés, tabuk nélkül | Építész: **Hild Csorba Bernadett**,  
**Erdélyi Erika**, **Somlai Tibor**
- 44 Keletkezett vagy tervezett | Építész: **Béres Attila**
- 48 Újragondolt múltidézés | Építész: **Álmosdi Árpád**
- 52 A kocka el van vetve?

## ZÖLD ROVAT

- 56 Zöldülést a lakóingatlanoknak is!

## TERVPÁLYÁZAT

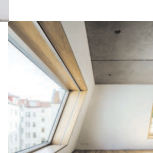
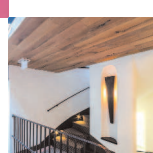
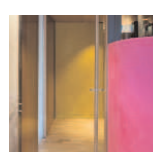
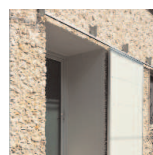
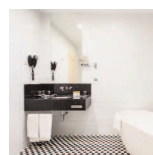
- 58 A Galvani híd elé: Upper Orwell-híd pályázat, Ipswich

## ÉPÍTÉSZKONGRESSZUS

- 60 Friss ötletek

## KÖNYV

- 68 Tóth Endre – Buzás Gergely: Magyar építészet a rómaiaktól Buda elfoglalásáig
- 69 **Abstracts in English**
- 70 **Tervezők, szerzők**
- 72 **Ciki** / Kult-túra (történik a kínai piacon)



A Metszet kedvezményrel fizethető elő  
a [tervlap.hu/elofizetes](http://tervlap.hu/elofizetes) oldalon!

# A b s t r a c t s

## FUNCTION BETWEEN THE FICTION

14

### VILLA SOHODÓCZKI, BUDAPEST, HUNGARY / ARCHITECT – SÁNDOR MAKRAI

The genius loci of a suburban residential district often, as in this case, reveals a history ranging from agricultural/horticultural heritage, via a period of industrial occupation that falls into disrepair. The latter rises from ruins allowing space for residential development. Located between major arterial routes this area has seen many architectural styles or trends where the dominant concept is to build family residences. This house is composed from elements of modernism, a rational approach towards climatic conditions (the overhanging roof as a shading device) and the inventive. As the architect and client are proud to announce the exterior walls are finished to a secret recipe in crushed stone, poetic and functional.

## ARCHITECT'S THREE-DIMENSIONAL RIDDLE WORKSHOP 24

### HOUSE OF THE YEAR, EDINBURGH, SCOTLAND

#### ARCHITECT – RICHARD MURPHY

The RIBA house of the year award has traditionally been seen as an indication of current trends in architecture. This house differs as it draws inspiration from the works of Carlo Scarpa and a fundamentally childish desire to be playful, hence references to the plasticine figures Wallace and Gromit. Every part of this home has some kind of trick or game, sliding panels, unusual use of surfaces, fun windows complex spatial relationships. Although out of character with its Georgian neighbours it does not conflict, merely amuses through technical excellence.

## SUBDUED EXCLUSIVITY

28

### DUPLEX APARTMENT, BERLIN, GERMANY

#### ARCHITECT – FRANK BARLOW and REGINE LEIBINGER

As with many cities the question of gentrification arises here again. This district of Berlin has seen a change of residents ever since 1989 onwards a middle class segment of society. Aside from social debate this development takes advantage of the built heritage for plots having two buildings, one street side the other placed at the rear of the plot, both enclosing a courtyard space. The geometry of this building allows for improved day lighting breaking the tradition for medium rise urban blocks. Internally the duplex has two staircase systems, one is private for the use of each home, the other allows for shared access to a roof terrace.

## PERIPHERAL SOFTNESS

32

### VILLA, BEIRIZ, PORTUGAL / ARCHITECT – JOSÉ CADILHE

Breaking with standard concept that a house should stand alone on its site this house encompasses it. By the act of providing an interior courtyard this home, although surrounded on all sides, has managed to achieve an intimate private space. The underlying message being that a radical change to contemporary Portuguese residential architecture can be achieved by turning one's back on the idea of genius loci, developing fluid forms that envelope a site.

## NEW CHICAGO IN BUDAPEST

36

### EXE DANUBE HOTEL, BUDAPEST, HUNGARY

#### ARCHITECT – NOÉMI KIRÁLY, GÁBOR PONGRÁCZ and GÁBOR SALLAI

Following the fall of communism some parts of Budapest fell into disrepair, dereliction of property followed leading eventually to the establishment of the ruin pub district, locally known as the party quarter. Although this party culture seems to be a success with one segment of society it does not cater for a more discerning group of tourists. This hotel fills a gap in the market for quality accommodation, style and proximity to city centre attractions, references to 1920s Chicago elegance help enforce this idea.

## GENERATED OR PLANNED

44

### SG-HOUSE, BALATONGYÖRÖK, HUNGARY / ARCHITECT – ATTILA BÉRES

Referencing Frank Lloyd Wright's Usonian concept for middle class rural housing this home follows the ideals of rational plan layout, passive thermal control and simplicity of form. Further to this it is clear to see a home that appears to be a younger relative of those found in this region, white walls, gable roof, irregular placement of openings along elevation, dark coloured roof, all siting on a plinth above the sloping side of the site. The important ideas being sustainability and future advancement.

## NOSTALGIA RETHINK

48

### HOUSE, SZOLNOK, HUNGARY / ARCHITECT – ÁRPÁD ÁLMOSSI

In the Tabán district of Szolnok, historically notable for its artisans homes, a contemporary home has been developed which draws inspiration from the past. Here history is not given a flippant, whimsical treatment, or plagiarised for ideas. This project has explored nostalgia as a technical tool for building a modern home whilst integrating the need for better thermal insulation, security and comfort. As in the past, no part of this home requires expensive technologies and can be maintained by local skilled workers, providing a culturally appropriate home that is truly sustainable.

## THE DIE IS CAST?

52

### POSSIBLE TRANSFORMATION OF CUBE HOUSES

#### ARTICLE – TAMÁS FÖDELMESI

The „cube“ house type found throughout Hungary plays an important role in the suburban and rural residential market. These homes mostly built in the period 1950-1970 have now come to a stage where they might need demolition or restoration. The latter obviously the rational option. This article touches on issues of technical performance, updating interior spaces to suit contemporary living, suitability regarding architectural character and how to maintain real estate value.



### Barkow Leibinger

Regine Leibinger 1991-ben, Frank Barkow 1990-ben diplomázott a Harvard Egyetemen, 1993-ban alapították a német-amerikai Barkow Leibinger irodát Berlinben. Mindketten több német, amerikai, angol egyetem meghívott oktatói. Kiállítottak a 2008-as és 2014-es velencei biennálén, a Serpentine Építészeti Programjában 2016-ban. Számos díjat nyertek: Nemzeti AIA Építészeti Díjat, Holcim fenntarthatósági díjat, több német díjat, köztük a DAM Preis für Architektur elismerést.



### Béres Attila

2004–2005-ben a finnországi Ouluban tanult Erasmus ösztöndíjasként. 2007-ben végzett a BME-n, a diploma megszerzése után Leonardo ösztöndíjjal 2008-ban fél évet Norvégiában, a bergeni Saunders Arkitektur irodában töltött. Azóta az említett iroda tagja, távmunkában dolgozik skandináv és észak-amerikai épületek tervein projektvezető építész-ként. 2008-ban alapította feleségével, Balázs Jusztinával a Béres Építészirodát, mely hazai lakóépületek tervezésével foglalkozik. Legismertebb munkájuk, a kőszegi Hideg-ház számos hazai és külföldi elismerésben részesült. Sikeres ösztöndíjai kapcsán 2014-ben előadóként részt vett az EU-parlamentben tartott EYE 2014 konferencián, 2015-ben Szarajevóban és Ljubljában tartott előadásokat.

### Cadilhe, Jose

2005-ben végzett a portói Művészeti Főiskolán, 2012-ben az AAA Építészeti Iskolában Londonban. 2009-ben alapította meg a Dioniso Lab irodáját. 2012–13 között a Zaha Hadid Architects irodában, azóta a Heatherwick Studióban tervez.



### Erdélyi Erika

Okl. építész-mérnök, műemlékvédelmi szakmérnök, szakértő műemléki értékek dokumentálása területen. A BME Építész-mérnöki Karán diplomázott 2001-ben, majd a volt ÁMRK Műemléki Tervezési Osztályán dolgozott 2012-ig. Számos műemlék helyreállításának tervezésében vett részt, fontosabb megvalósult munkái: Siklósi vár helyreállítása, volt Honvéd Főparancsnokság épületének felújítása, hatvani Grassalkovich-kastély helyreállítása (Icomos díj).



### Hild Csorba Bernadett

Építész, vezető tervező. A BME Építész-mérnöki Karán 1996-ban, Műemlékvédelmi Szakmérnöki Képzésén 2006-ban diplomázott. Az egykori ÁMRK Műemléki Tervezési Osztályán dolgozik 2000 óta – jelenleg a jogutód Budavári Nonprofit Kft. munkatársaként. Többek között Europa Nostra díjas és Icomos díjas helyreállítások társszerzője.



### Burián Gergő

2008-ban szerzett diplomát a BME Építész-mérnöki karán. Tanulmányai során félévathallgatáson vett részt a Miami University-n (Oxford, Ohio, Usa) és a Norwegian University of Science and Technology-n (Trondheim, Norvégia). 2008 óta a Mérték Építészeti Stúdió, Paulinyi-Reith műterem munkatársa, ahol több sikeres tervpályázat projektvezetője, majd 2013 óta műteremvezető. 2010 óta BREEAM Nemzetközi minősítő. 2013-ban mérnök-közgazdász diplomát szerzett a Budapesti Corvinus Egyetemen. 2014 óta a Moholy-Nagy Művészeti Egyetem Építőművészet DLA képzés résztvevője.

### Bajnai Zsolt

Újságíró, blogger, 2010 óta a blogSzolnok.hu szubjektív élményportál szerkesztője. Korábban több lap külső munkatársa, számos újságírással foglalkozó könyv szerkesztője. 2012 óta az államigazgatásban dolgozik kommunikációs vezetőként.

### Födeldes Tamás

2016-ban végzett kiváló minősítéssel a győri Széchenyi István Egyetem Műszaki Tudományi Karának építész-mérnöki mesterképzési szakán, ezzel párhuzamosan 2017-ben végzett a Budapesti Műszaki és Gazdaságtudományi Egyetem Urbanisztika Tanszék Urbanista szakmérnök szakán. Jelenleg egyéni vállalkozóként dolgozik mint építész-mérnök.

### Katona Vilmos PhD

Építész, szakíró, a Metszet főszerkesztő-helyettese. 2008-ban szerzett diplomát a BME Építész-mérnöki Karán. PhD fokozatát a kar Építészettörténeti és Műemléki Tanszékén végzett ösztöndíjas kutatást, számos külföldi és hazai tudományos szereplést (London AAA, Aberdeen RGU, Luzern HSLU, Basel SAM, Sevilla) követően kapta 2014-ben. Kutatási területe a kortárs liturgikus építészet. 2010-től négy évig a Műegyetem és a soproni Alkalmazott Művészeti Intézet, jelenleg a Széchenyi István Egyetem óraadója.

### Kerékgyártó Béla, Dr.

Filozófus, egyetemi docens. Kutatási területe a modern és kortárs építészetelmélet és esztétika. Hazai és külföldi publikáció mellett köteteket adott ki Otto Wagner, Adolf Loos, illetve a 20. századi építészek fontos szövegeiből.

### Maszynek Csaba

Építész-mérnök, c. egy. docens, oklevelét 1985-ben szerezte a Műegyetemen. Vámosy Ferenc meghívására a Műegyetem Építész Karának Építészettörténeti Intézetébe került adjunktusként. Szalai András mellett nyolc éven át (1995-ig) a huszadik század végi építészettörténet oktatója volt, majd egy év kihagyással újabb nyolc évig az Építész Kar Lakóépülettervezési Tanszékén volt tanársegéd (2004-ig). 1997 óta saját irodát vezet. 1997-től 2015-ig – állandó munkatársaival, Szabó Ágnessel és Gábor Mónikával – sok egyéb mellett az Országos Homlokzatrekonstrukciós munkáin dolgozott.

**Király Noémi**

Az YMMF elvégzése után BME építészmérnöki karán szerzett diplomát. Majd a Vadász és Társai Építőművész Kft.-ben kezdett dolgozni, Vadász György és Vadász Bence mesterek mellett. 2007 óta főépítészként is tevékenykedik.

**Makrai Sándor DLA**

Vezető építész és település tervező. 1980-ban diplomázott a BME Építészmérnöki Karán 1990-ben végezte el a Mész mesteriskolát. 1992-től az Ív Stúdió vezetője. 1993–1994 között Diósd főépítésze. 2005 óta tanít tervezést a Műegyetemen. 2007-ben doktori fokozatot szerzett. Jelenleg is a BME Lakóépítészeti Tanszékének egyik vezető oktatója. Építészeti Nívódíjas, Piranesi-díj jelöltje, Visegrádi Négyek díjazottja.

**Murphy, Richard**

A Newcastle és Edinburgh Egyetemeken diplomázott, 1991-ben alapította Edinburghban a Richard Murphy Architects irodát, mely jelenleg körülbelül húsz fős. Oktat az Edinburgh Egyetemen, Carlo Scarpa és Charles Rennie Mackintosh építészetének kutatója, 2004-ben kiállított a velencei biennálén. 20 RIBA díjat nyert, a Brit Birodalom Rendje tisztifokozatának kitüntetettje.

**Sallai Gábor**

Építészmérnök, diplomáját a BME Építészmérnöki Karán szerezte 2011-ben. Két éven át Stockholmban dolgozott a Mall of Scandinavia nevű bevásárlóközpont tervein. Hazaköltözve a belvárosi szállodafejlesztés felé fordult, azóta is ezen területen dolgozik az Europroperty Kft.-nél.

**Somlai Tibor**

Ferenczy Noémi-díjas formatervező-belsőépítész. Műszaki diplomával a zsebében 1980-ban végzett a magyar Iparművészeti Főiskolán, azóta tervez bankok, irodák, üzletek, villák és magánlakások belső tereit, illetve egyedi bútorokat. Több, a Corvina Kiadó gondozásában megjelent kötetben is bemutatta Magyarország belsőépítészeti örökségét.

**Nagy Gábor**

1975-ben végzett a BME építészkarán, ezt követően az ÁÉTV és az Atlant Kft. építész tervezője. 1994-ben került az Országos Műemlékvédelmi Hivatalhoz, kezdetben Baranya megye, majd Budapest belvárosának műemléki felügyelőjeként. A Kulturális Örökségvédelmi Hivatalnál Budapest és Pest megye szakmai irányítója. 2011-től a Pest Megyei Kormányhivatalnál az örökségvédelem vezetője. Publikációi mellett több könyve is megjelent építészetről, műemlékvédelemről és másról.

**Sebes Péter**

1986-ban végzett a BME Építészmérnöki Karán, építész, BREEAM tanúsító, a Tervlap.hu rendszeres szerzője. Különböző tervezőirodákban dolgozott Magyarországon és külföldön, tevékenysége során megvalósult épületeket többek között Pest Megye Építészeti Nívódíja, Winkler Oszkár Emlékérem, RICS Awards, Design & Innovation díjakkal értékelték. Jelenleg az AMBS Architects vezető építésze Londonban.

**Timon Kálmán**

Aranydiplomás építészmérnök, független kutató, építészeti szakíró. 1965-től számos publikáció és könyv szerzője. 1992–1998 között Budapest XVIII. kerületének főépítésze. 1998-tól 2002-ig a Magyar Építész Kamara kiadványainak szerkesztője. 2009-ben megalapítja az építészeti támogató magyar mecénásokat és szellemi alkotókat kitüntető Sivatagi Kőrözsa Díjat.

**Tóth Gábor**

Okleveles építészmérnök, 2013-ban végzett a BME Építészmérnöki Karán, 2016-ban a Mesteriskola XXIII. ciklusán. 2015-től a BME Építőművészeti Doktori Iskola doktorandusza, a Lakóépítészeti Tanszék óraadója. Doktori kutatási terület az építészet képi mivolta. Szabadúszó építész.

**Wesselényi-Garay Andor PhD**

1994-ben diplomázott diplomadíjjal a BME Építészmérnöki Karán. 1995-ben saját építészirodát alapított Osváth Gáborral Gyár, majd 2001-ben önálló irodát W-G-A Psychodesign néven. 2000-től az Alaprajz, 2010-től a Metszet folyóirat külsős munkatársa, illetve tanácsadó testületének tagja, 2002-től az Atrium magazin építészeti főszerkesztője, 2006-tól pedig vezető szerkesztője volt. Számos építészeti tárgyú cikk, esszé, kritika és tanulmány szerzője, a 2010-es Velencei Biennálé magyar kiállításának egyik kurátora. 2011-ig a Debreceni Egyetem Építészmérnöki Tanszékének főiskolai docense. Jelenleg a NYME-FMK Alkalmazott Művészeti Intézet egyetemi docense Sopronban.