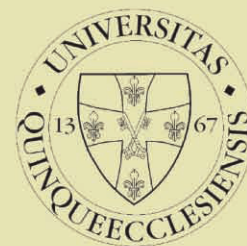


TERÜLETFEJLESZTÉS ÉS INNOVÁCIÓ

A PTE TTK Földrajzi Intézet
Politikai Földrajzi, Fejlődési és Regionális
Tanulmányok Tanszékének, valamint
Társadalomföldrajzi és Urbanisztikai Tanszékének
elektronikus folyóirata



Tartalom

Peter Meusburger - Gyuris Ferenc

*Az egyetemvárosok tudásmiliője a
Heidelbergi Egyetem példáján* 2

Füzesi Zsuzsanna - Tistyán László

*Külföldi diákok egy egyetem és
város életében* 11

Kuráth Gabriella - Sipos Norbert

*A Pécsi Tudományegyetem regio-
nális hatásainak főbb területei a
Diplomás Pályakövető Rendszer
eredményei alapján* 18

Gyüre Judit - Makkai Bernadett - Trócsányi András

*Az egyetemvárosiasodás kér-
dései a PTE nyugati kampusza
példáján* 25

Főszerkesztő

László Mária

Főszerkesztő-helyettes

Pirisi Gábor

Szerkesztőbizottság tagjai

Pap Norbert (elnök)
Trócsányi András
Sitányi László
Gálosi-Kovács Bernadett
M. Császár Zsuzsanna

Lapszerkesztő

Keczeli Lajos

Szerkesztőség

7624 Pécs, Ifjúság útja 6. Tel: 72/501-531
www.terinno.hu
ISSN 1789 - 0578

Köszöntő

Folyóiratunk ezúttal tematikus számmal jelentkezik, amelynek gerincét a 2013 tavaszán tartott Mandula-virágzás Tudományos Napok egyik előadássora inspirálta. A Pécsi Tudományegyetem immár hagyományosá vált rendezvényének fő szervezője az interdiszciplinaritás, a különböző tudományterületek együttgondolkodásából fakadó szinergiák kihasználása. Lapszámunk alapját a szerkesztőbizottságunk tagja, M. Császár Zsuzsanna által szervezett „A felsőoktatás területi dimenziói, avagy oktatásföldrajzi vizsgálatok a hazai és a nemzetközi térben” című szekció adta, ahol, a szervező megfogalmazásában az előadások „azt a célt szolgálják, hogy a PTE-nek a városi, a regionális, az országos és a nemzetközi térben betöltött szerepét értelmezzék és segítsék kijelölni az új irányokat”.

A megjelenésre kiválogatott négy tanulmány szerzői között üdvözölhetjük Peter Meusburger professzort, a Heidelbergi Egyetem korábbi tanszékvezetőjét, lapunk eddigi történetének kétségkívül legnevesebb szereplőjét. Szerzőtársával, Gyuris Ferencsel, az ELTE tanársegédével a tudásmilió kérdését járják körül a heidelbergi példa segítségével. Füzesi Zsuzsanna és Tistyán László írásának alapját a PTE-re érkező külföldi diákok körében végzett kiterjedt empirikus felmérések képezik. Kuráth Gabriella és Sipos Norbert munkájukban a Diplomás Pályakövető Rendszer adataiból leszűrhető tanulságok egy részét mutatják be. Míg Gyüre Judit, Makkai Bernadett és Trócsányi András az egyetemvárosiasodás egy lokális aspektusát tárják olvasóink elé.

Ahogy eddig, továbbra is várjuk megjelentetni kívánt írásaikat a lasmaria@gamma.ttk.pte.hu vagy a pirisig@gamma.ttk.pte.hu címre.

Kellemes olvasást, és hasznos időtöltést kívánnak mindenkinek:

a szerkesztők

Peter Meusburger - Gyuris Ferenc

Az egyetemvárosok tudásmiliója a Heidelbergi Egyetem példáján

A kutatási és oktatási tevékenységre sohasem valamiféle társadalmi, politikai és gazdasági vákuumban kerül sor, hanem számos tényező befolyása mellett, melyek lokális kölcsönhatása egyfajta térbeli közeget, miliót hoz létre. Habár a gondolkodás nincs helyhez kötve, az empirikus kutatás, bizonyos akadémiai eszmecserék, valamint az új tudás legitimációja igen. A térben nem egyenletesen oszlik el annak lehetősége, hogy vitatott nézetek megvitatásra kerüljenek, hogy valaki fontos hálózatokba kapcsolódjon be, hogy gyorsan értesüljön alapvető eredményekről, hogy bizalmas adatokhoz férjen hozzá, vagy hogy új gondolatok egyetértésre találjanak, esetleg kritikával szembesüljenek. A fiatal kutatók szellemi kibontakozása és tudományos pályafutása nemcsak az egyén céljaitól, tehetségétől és kreativitásától függ, hanem a lokális szellemi környezettől is. Utóbbi komoly befolyást gyakorol arra, hogy az új tudományos koncepciók és gyakorlatok, illetve technikai innovációk milyen reakciót váltanak ki; elfogadják-e őket, és ha igen, milyen gyorsan; valamint hogy a fiatal kutató számára milyen lehetőség kínálkozik a szakmai fejlődésre.

Milyen alkotóelemei vannak az akadémiai miliónek?

A milió (vagy cselekvési közeg) az adott helyszínen egymással kölcsönhatásban álló szereplők, valamint a kutatási infrastruktúra (könyvtárak, laboratóriumok), a kutatási feltételek, szabályok, szervezeti struktúra

rák és *informális* elvárások összességéből tevődik össze. E tényezők mindegyike alakítja azt a társadalmi közeget, amelyben a szereplők céljaik elérésére törekednek.

A félreértések elkerülése érdekében hangsúlyoznunk kell, hogy a milió és a cselekvés közötti kapcsolat nem determinisztikus. A milió komoly befolyást gyakorol a cselekvésre, mégsem tekinthetjük valamiféle független változónak, amely minden szereplőre azonos módon hatna. Egyes szereplők felismerik és saját hasznukra fordítják az adott közeg kínálta lehetőségeket, ingereket, valamint kihívásokat, miközben mások észre sem veszik ezeket, vagy nem tulajdonítanak jelentőséget nekik. Azt, hogy egy kutató vagy hallgató milyen mértékben képes kihasználni a milió kínálta lehetőségeket, egyéni céljai, kognitív képességei, valamint társadalmi kapcsolatrendszer határozza meg.

A tudományos milió hatása

A tudományos intézmények többek között épületeik, laboratóriumaik, könyvtáraik, pénzügyi forrásaik és személyi állományuk rendelkezésre bocsátásával, illetve intézményi szabályaik, szervezeti struktúrájuk és kommunikációs tevékenységük révén teremtik meg az interakció tereit, valamint segítenek a tudósok által eltervezett tennivalók koordinációjában. Minden tudományterületen elmondható, hogy a különböző egyetemek eltérő pénzügyi lehetőségeket, felszerelést és személyi állományt biztosítanak; különböző mértékben jutalmaznak tudósokat; és másféle ösztönzőket, valamint előmeneteli lehetőségeket kínálnak. Helyről helyre változik a kutatók országos és nemzetközi tudományos hálózatokba való beágyazottságának mértéke, a hallgatók képzettsége és motiváltsága, valamint a fennálló politikai viszonyrendszer. Ugyanakkor minden egyetem kiemelkedik környezetéből azon képességének köszönhetően, hogy rendkívül eltérő diszciplínák kreatív tudósai számára teszi lehetővé az egymással való találkozást és a spontán személyes eszmecserét.

A hallgatók és fiatal kutatók - KNOBLAUCH, H. (1995, p. 15) szavaival élve - az „előszervezett tudás” közegeiben mozognak. Legtöbbjükre - legalábbis tudományos szocializációjuk korai szakaszában - hatást gyakorol, hogy tudományterületük befolyásos képviselői mit tekintenek megalapozott tudásnak, elfogadott módszereknek és kívánatos publikációs formáknak, valamint milyen kísérleteket engedélyeznek a saját tanszékükön. Kevés leendő kutató képes figyelmen kívül hagyni a környezete elvárásait. Az intézményi, kulturális és társadalmi közeg, amelyben egy ifjú ember a tanulmányait folytatja, vagy egy fiatal tudós oktat és kutat, alapvetően meghatározhatja, hogy mely kutatási témák iránt fog érdeklődést mutatni, milyen módszertani képességekre tesz szert, milyen tudományos hálózatokhoz fog tudni kapcsolódni, és milyen érdekesítő megoldatlan problémák fogják megragadni a figyelmét.

Az adott tudományterület kiemelkedő egyéniségeitől kapott támogatás befolyásolja a fiatal kutatók kezdeményezőkézségét, elszántságát, valamint azt, hogy milyen képük alakul ki az oktatói, professzori szerepről. A mindennapi interakció során látott pozitív (vagy negatív) minták, illetve a személyes kapcsolatok az internet korában sem veszítették el jelentőségüket. Az egyetem és környezete a tapasztalatszerzés, a felismerés vagy kísérletezés tereként megadhatja a tudományos programok beindulásához szükséges tudományos ösztönzést, különösen azokban a diszciplínákban, ahol a terepmunka, a térbeli adatok vagy a költséges kísérletek nélkülözhetetlenek. Nem véletlen, hogy az innsbrucki és a grenoble-i egyetem az Alpok kutatásának kiemelkedő színhelyévé vált, miként az sem, hogy a kiel-i és a brémai egyetem kulcsszerepet tölt be az oceanográfiában, valamint a tengerpartok morfológiájának kutatásában. Minden egyes milió és kulturális közeg, ahol a tudós hosszabb időt tölt el, tanulási folyamatokat indíthat el, és benyomásokat, emlékeket, érzelmeket, nézeteket, vagy speciális tudást hagyhat hátra.

Kétségtelen, hogy a milió hatása személyenként változó és nem előrejelezhető, de egy közeg feltárása jellemzően - legalább részben - lehetővé teszi annak megértését, hogy egyes tudományos eredmények és megállapítások hogyan fogalmazódhattak meg bizonyos helyeken korábban vagy gyorsabban, mint máshol, hogy a Nobel-díjasok zöme miért összpontosul olyan kevés egyetemen, hogy egyes kutatók miért

fogadtak el vagy utasítottak vissza bizonyos pozíciókat, vagy hogy egy adott tanszék fiatal kutatói miatt sikeresebbek más tanszékeken lévő társaiknál.

A tudományos intézmény elismertségének jelentősége

A világban való eligazodás összetettségét és bizonytalanságát nagymértékben csökkenti, ha különböző intézményekhez, munkahelyekhez és helyszínekhez aszerint rendelünk jellemzőket, hogy az ottani tudósok milyen eredményeket értek el a múltban, illetve ha az egyes helyek elismertsége és szimbolikus jelentése alapján tervezzük meg saját lépéseinket. A hosszú időn keresztül sikeresnek bizonyuló tudósok eredményei az őket befogadó intézményre, munkájuk és életük színhelyére, az őket körülvevő közegre, valamint a történelmi korszakra is átruházódnak. A Berkeley-hez, Cambridge-hez vagy Heidelberghez hasonló helyek neve egyfajta címszóként szolgál a tudományos gyakorlat és a tudományos színvonal bonyolult és titokzatos körülményeinek megragadására. Az ilyesféle leegyszerűsítések talán igazságtalanok, tévesek vagy el-
lentmondásosak, mégis komolyan kell vennünk őket, hiszen az emberek a mindennapi élet összes területén ezt teszik. A tudományos presztízis helyekre, intézményekre, akár egész egyetemekre történő kivetítésével azt feltételezzük, hogy az adott helyen a múltban tapasztalható hasonlóan napjainkban is rendkívüli színvonalú tudományos tevékenység zajlik, és ez a jövőben sem lesz másként. Ez a feltételezés pedig vonzza a kiemelkedő tudósokat. Mindez érdekes módon fordítva is működik: a hely presztízse is visszaszáll az ott dolgozó kutatókra. Egy intézmény és a hozzá kötődő tudósok tudományos presztízse tehát kölcsönös.

A fenti társadalmi mechanizmusok révén egy tudós képességeinek megítélése szoros kapcsolatban áll azzal, hogy az illető hol doktorált, hol dolgozott tanársegédként vagy posztdoktorként, hová pályázott tanszékvezetőnek, illetve hol nevezték ki professzorrá. Az emberek akkor is megbíznak a kitűnő egyetemek és tanszékek tudományos hírnevében, ha maguk egyébként nem ismerik az ottani kutatókat. Az egyes egyetemekhez és intézetekhez különböző imázs és értékítélet kapcsolódik. Minden egyetemnek, minden tudományos létesítménynek megvan a maga története, tapasztalata, viselkedésmintája, legitimációs rendszere, különleges tudása, nagy narratívája, és a maga legendáriuma is.

A jelentős tudósok által egy-egy tudományos központhoz társított tudományos, kulturális, sőt akár spirituális jelentések metaforákban, narratívákban és nyelvi kategóriákban köszönnek vissza, melyek meglehetősen hatékonyan működnek - akár tökéletes marketingeszköznek is tekinthetők -, és elősegítik új legendák kialakulását. Jó példát jelentenek erre a következő kifejezések: „Heidelberg mint szellemi létforma” (JASPERS, K. 1961, pp. 4-6), illetve - az 1920-as évekből - „Heidelberg mint Németország szellemi centruma” (SAUERLAND, K. 1995).

Az egyetem mint az interakció tere

Egy tudós fejéből gyakorlatilag bárhol kipattanhat új ötlet, akár a vakáció kellős közepén is, és a világ szinte bármely részén lévő kollégáival folyamatosan kommunikálhat. Az egyetem szerepe abban rejlik, hogy különböző korosztályhoz tartozó, eltérő térségből származó, más-más tudományterületet képviselő és különböző érdeklődési körrel rendelkező tudósok pályafutásának hosszabb periódusait kösse össze egymással. Ennek során az egyetem a kommunikáció és az interakció tereit hozza létre, melyek erősítik az emberi kapcsolatokon, barátságokon és társadalmi kapcsolati hálókon belüli bizalmat.

Az egyéni életpályák és az ezekhez kapcsolódó kommunikáció a nézetek, kritikák, tudományos kultúrák és módszerek, valamint tudáshalmazok széles spektrumát fogja össze egy sajátos miliőbe, ahol mindennek ki kell állnia a diskurzus és a kutatási gyakorlat próbáját, és meg kell felelnie az uralkodó tudományos előírásoknak. A személyes kötődések, hálózatok és társadalmi viszonyok, melyek nagy részben meghatározzák

az előmeneteli lehetőségeket és az egyén fejlődési pályáját, az interakció ezen tereiben, vagy másképpen - KNOBLAUCH, H. (1995, p. 9, pp. 57-63) szavaival - „kommunikatív létvilágokban” alakulnak ki.

A kiemelkedő professzorok kétségkívül jelentős szerepet játszanak tehetséges tanítványaik fejlődésének és pályafutásának alakításában. A különböző egyetemek azonban nem egyforma lehetőséget nyújtanak a tudományterület társadalmi tőkájéhez való hozzáférésre. A tudomány története rengeteg példával szolgál arra, hogy a kezdeti előny egy kutató későbbi pályafutása során miként válhat döntő fölényé, és hogyan vezethet útfüggőséghez.

A jeles és globális kapcsolati hálóval rendelkező tudósok adott helyen megfigyelhető tömörülése azonban nem jelent szükségszerűen egyet a tudás kicserélődésével, a tudományos együttműködéssel, a diszciplínákon átívelő kölcsönös inspirációval, és még kevésbé a kreatív környezettel. Ennél sokkal fontosabb, hogy egy egyetemen a különböző tudományterületek „létvilágai” között kialakul-e a kölcsönös kommunikatív kapcsolat, hogy az egyetem kutatói folytatnak-e a diszciplináris határokon átnyúló eszmecserét és együttműködést, és ha igen, milyen intenzitással, hogy miként kezelik helyi társadalmi kapcsolataikat az adott környezetben, és hogy az adott területen rendelkezésre álló kreatív potenciál mennyiben mozgósítható különböző célokra.

A helyi interakció személyes barátságokon is alapulhat, ugyanakkor az ötletek kicserélődésére többé-kevésbé intézményesült keretek között is alkalom nyílhat, például „vitakörök”, összejövetelek, vagy a rendszeres kommunikáció egyéb formái révén. Heidelberg történetében mindkét lehetőségre találunk szép példákat. A 20. század első évtizedeiben a Max, Marianne és Alfred Weber; Stefan George; Henry Theode; Hans Walter Gruhle körül létrejövő csoportok, valamint a Janus- és az Eranos-kör keretében interdiszciplináris diskurzus valósult meg, amelynek célja a különböző tudományos kultúrák között már akkoriban is létező szakadék áthidalása volt. Ezek a csoportok éveken át alapvető szerepet játszottak az egyetem szellemi közegének alakításában, és nagyban hozzájárultak ahhoz, hogy Heidelberg a tolerancia és a szellemi aktivitás egyik vezető németországi központjaként szerezzen hírnevet.

Annak hangsúlyozása, hogy az akadémiai miliő mindig sajátos és az adott helyre jellemző, könnyen félreértésre adhat okot, mivel azt sugallhatja, hogy stabil és tartós is. Valójában azonban a tanszékeik körét állandóan bővítő vagy átalakító, az új kutatási módszerekhez szükséges új berendezéseket beszerző, szervezeti struktúrájukat újból és újból átgondoló, időben változó külső kényszerekhez és elvárásokhoz igazodni kénytelen egyetemek mellett a helyi miliő és a kommunikációs struktúrák is folyamatosan változnak.

A következő részben áttekintjük a Heidelbergi Egyetem akadémiai megítélésének történelmi léptékű fénykoraihoz és mélypontjaihoz vezető okokat.

Heidelberg mint politikai hatalmi központ

A Heidelbergi Egyetem, a „Ruperto Carola” 1386-os megalapítása mellett történetének számos tetőpontját és tragédiáját is annak köszönheti, hogy a város hosszú időn keresztül jelentős politikai hatalmi centrum volt. A tudás és hatalom szoros kapcsolata számos ország uralkodóit készítette arra, hogy az oktatási intézményeket irányításuk alá vonják, és hogy politikai, vallási, gazdasági hatalmukat a tudás centrumai által biztosítsák és legitimáltassák. Nem véletlen, hogy Közép-Európa első három egyeteme - a prágai (1347/48), a bécsi (1365) és a heidelbergi (1386) - a kor politikai hatalmi központjaiban létesült.

Heidelberg a 16. században jelentős vallási viták helyszínévé vált, amelyek a lutheránusok, kálvinisták és római katolikusok között folytak a „helyes” vallási tudás átadásának jogáról. Különösen fontos esemény volt a Heidelbergi Katekizmus kiadása 1563-ban. A kátét hamarosan több mint 40 nyelvre fordították le, és Európa szerte számos alkalommal újranyomták (ezen belül csak Magyarországon több mint 150 alkalommal; ZACH, K. 2004, p. 163). Jelentősége akkora volt, hogy a kálvinizmusnak és a kései humanizmusnak Heidelberg vált az európai központjává.

Az egyetem rendkívüli szellemi jelentőségének köszönhetően a 16. század második felében, valamint a 17. század első két évtizedében Európa legkülönbözőbb részeiről áramlottak Heidelbergbe a professzorok és a hallgatók. Ekkoriban számos fejedelem udvari elitje a Neckar-parti városban nevelődött ki. A heidelbergi professzorok között számos európai állam elismert tanácsosai, szakértői és diplomatái kaptak helyet. Közülük többen kiemelkedő hatást gyakoroltak a tudás földrajzi terjedésére, mind levelezési kapcsolatrendszerükön, mind tanítványaikon keresztül.

E helyütt mindenképpen említést érdemel David Pareus (1548-1622), aki 1598 és 1621 között volt a Heidelbergi Egyetem professzora. Pareust a Kárpát-medencében a maga korában a kálvinizmus legnagyobb tekintélyének tartották, így óriási hatással volt Magyarország és Erdély szellemi, kulturális és politikai fejlődésére. A harmincéves háborút megelőző mintegy húsz esztendőben Erdély politikai, vallási és kulturális elitjének java részét Pareus egykori tanítványai képezték; a neves hittudós összesen 293 alkalommal vezette magyar és erdélyi diákok disputációit. Megjegyzendő, hogy a kor disputációi nem voltak azonosak napjaink szóbeli doktori védéseivel, inkább szemináriumnak tekinthetjük őket. Összességében a 16. század végén és a 17. század elején a magyar és erdélyi protestánsok számára Heidelberg jelentette „Európa kapuját” (HELTAI J. 2006). Miként WOLGAST, E. (1996, p. 293) írja, „a [heidelbergi] egyetem sohasem volt annyira nyitott a világra, mint a 16. század második felében”.

Heidelbergnek komoly tudományos, kulturális és gazdasági haszna származott abból, hogy a helyi választófejedelem több időszakban vezető szerepet játszott a Német-római Birodalom politikai életében. Ugyanez azonban a politikai konfliktusok idején komoly hátránynak bizonyult. A Neckar-parti várost központi politikai jelentősége és stratégiai fekvése miatt többször vették ostrom alá, többször lerombolták, továbbá a kényszerű migráció és a helyi elitcserék hatása is számos alkalommal sújtotta. A 17. század elején a heidelbergi választófejedelem állt a protestáns fejedelmek Habsburg-ellenes szövetségének élére, ami a választófejedelemséget az európai léptékű konfliktus sűrűjébe sodorta. Ennek következtében a harmincéves háború idején a fejedelemség és maga a város is a Katolikus Liga támadásainak elsődleges célpontjává vált.

A Heidelbergben található híres Bibliotheca Palatinát, WOLGAST, E. (1986, p. 52) szavaival élve „a német könyvtárak mindegyikének ősanját” 1623-ban hadisarcként Rómába, a Vatikánba hurcolták. Heidelberg a harcok során többször is gazdát cserélt, és védtelennek bizonyult I. Maximilián bajor választófejedelem csapatainak 1634-es rombolásával és fosztogatásával szemben. A harmincéves háború során kevés német terület szenvedett el olyan súlyos pusztítást és veszteséget, mint a Heidelberget magában foglaló Rajnai Választófejedelemség.

A választófejedelemség még fel sem ocsúdott a harmincéves háború után, amikor kirobbant a konfliktus XIV. Lajos francia királlyal. A visszavonuló francia csapatok a felperzselt föld taktikáját alkalmazták, így a választófejedelemség területén 1689-ben falvak százait rombolták porig. 1689 márciusában Heidelberg felégetését is parancsba adták, ezt pedig 1693-ban szinte tökéletesen végre is hajtották. A háborús időkben az egyetemen több alkalommal is félbe szakadt az oktatás, számos professzor elmenekült Heidelbergből, a hallgatók zöme pedig más egyetemekre távozott.

A heidelbergi egyetem a 18. században a szellemi stagnálás szakaszába lépett. Ennek több oka volt. Az oktatás egyre szigorúbbá vált, az egyetem vonzáskörzete mind a professzorok, mind a hallgatók tekintetében zsugorodásnak indult, a hallgatói mobilitás visszaesett. A 18. század végén Franciaország annektálta a Pfalz Rajnától nyugatra eső területeit. A heidelbergi egyetem ezzel elvesztette tulajdonának zömét, és nemcsak súlyos anyagi, illetve egzisztenciális válságba került, de tudományos megítélése is mélypontra süllyedt.

Az egyetem akadémiai újjászületése a 19. században

Az egyetem a 19. század elején az akadémiai újjászületés esztendeit élte, ami számos eseménynek és hatásnak volt köszönhető. Rendkívül fontos fejlemény volt, hogy Napóleon 1802-1803-ban feloszlatta a Pfalzi Választófejedelemséget, Heidelberget és környékét pedig a megnövelt területű Badenhez csatolták. Baden megreformálta és modernizálta egyetemeit, amelyeket egyúttal igen nagyvonalú finanszírozásban részesített. Az államalakulat a 19. század második felében tudatosan használta föl egyetemeit az ipari fejlődés beindítására, és a tudományra támaszkodott az állam gazdasági erejének és státuszának megteremtése érdekében.

A 19. század második részében Baden állami költségvetésének mintegy 4%-át költötte egyetemeire, az e célra szánt egy lakosra jutó kiadásai pedig meghaladták bármely más német államét. Annak érdekében, hogy a híres vegyészt, Robert Bunsent (1811-1899) Heidelbergbe csábítsa, a badeni kormányzat magára vállalta egy világszínvonalú kémiai laboratórium létrehozását, amely a maga nemében az egész világon a legmodernebbnek és a legköltségesebbnek számított. Bunsen 1852-ben érkezett a városba, és legfőképpen az ő jelenlétének volt köszönhető, hogy további kiemelkedő tudósok, mások mellett például Hermann Helmholtz (1821-1894) és Gustav Kirchhoff (1824-1887) is a heidelbergi egyetem állományába léptek, ahol egy világszerte elismert tudományos központot hoztak létre. A 19. század második felében az orvostudomány, a bölcsészettudományok és a társadalomtudományok berkein belül is világraszóló befolyással bíró kutatókat sikerült a városba csábítani.

Heidelberget azonban nem pusztán rendkívüli pénzügyi erőforrásai tették ennyire vonzóvá. Ugyanilyen jelentőséggel bírt a város szellemi légköre, valamint az egyetem személyzeti politikája. Az intézmény vonzereje jelentős részben annak a bámulatos mértékű autonómiának volt köszönhető, melyet a badeni államigazgatás az egyetemei számára biztosított. Baden oktatási minisztere, Sigismund von Reitzenstein azt vallotta, hogy az egyetem elsődleges feladata nem lojális közalkalmazottak kinevelése, hanem egy olyan közeg megteremtése, ahol szabad utat engednek a tudományos kutatásnak. Ellenezte a masszív állami felügyeletet, amely felfogása szerint megölte volna a kutatás szabad, eleven szellemét. A heidelbergi professzorok fő feladata tehát a tudás gyarapítása és az eredeti kutatómunka volt. Jellemző információ, hogy sok más európai egyetemmel szemben Heidelbergben a professzorok tevékenysége 1799-től fogva nem állt szigorú egyházi felügyelet alatt.

Az 1830-as, 1840-es évek folyamán Heidelberg nyitott szellemiségű kozmopolita egyetemmé vált. A professzorok és a hallgatók, különösen pedig a baráti társaságok aktívan támogatták a demokráciára, a polgári jogokra, a sajtó- és szólásszabadságra, valamint a német nemzeti egységre vonatkozó követeléseket. 1832-ben mintegy háromszáz heidelbergi hallgató és professzor vett részt a hambachi fesztiválon (Pfalz), amely a maga több mint 30 000 résztvevőjével az 1848. márciusi elbukott forradalmat megelőző legnagyobb és legfontosabb demokratikus gyűlés volt német területen. A heidelbergi egyetem olyan erős hatást gyakorolt a demokráciát és polgári jogokat követelő politikai mozgalmakra, hogy 1848-49-ben az első német nemzetgyűlés küldötteinek 18%-át az egyetem professzorai és egykori diákjai tették ki, míg a badeni és pfalzi küldöttek között arányuk meghaladta az 50%-ot (ENGEHAUSEN, F. 2011).

A heidelbergi egyetem nyitottságát és demokratikus szellemiségét jól tükrözi az a tény is, hogy James W. C. Pennington (1807-1870), a szökött amerikai rabszolgát, kovácsot, a Yale Egyetem diákját és későbbi presbiteriánus prédikátort Heidelbergben 1849-ben díszdoktorrá avatták. Ekkoriban Alabamában, Louisianában, Mississippi és Észak-Karolina államban még bűncselekménynek számított, ha valaki írni és olvasni tanított egy rabszolgát.

A 19. század második felétől az I. világháborúig terjedő időszakban a heidelbergi egyetem újfent megszilárdította helyét a vezető német egyetemek között, és számos tudományterületen világraszóló hírnevet szerzett. Természetesen minél elismertebb egy egyetem, annál nagyobb területről verbuválja hallgatóit. A 19. század második részében egyetlen német egyetemen sem volt olyan nagy a külföldi diákok aránya,

mint Heidelbergben, ahová számos európai országból, Oroszországból és az Egyesült Államokból is rendkívül nagy számban érkeztek hallgatók.

Heidelberg még az 1920-as években is izgalmas, kreatív miliővel, híres professzorokkal és értelmiségiekkel, valamint a világ minden részéről érkező hallgatókkal büszkélkedhetett, így „Németország legghaladóbb és szellemileg legtöbbit nyújtó egyetemeként” méltatták (ZUCKMAYER, C. 1966, p. 286). A gazdasági világválság, az egekbe szökő infláció, a megugró munkanélküliség, valamint a helyi diákság erősödő politikai radikalizálódása révén azonban sokat veszített vonzerejéből. A nemzetiszocialisták 1933-as hatalomra jutásukat követően a heidelbergi professzorok közel harmadát bocsátották el faji vagy politikai okból (MUSSGNUG, D. 2011). Ennek a hatalmas szellemi veszteségnek a feldolgozása, az egykori tudományos vonzó és hírnév visszaszerzése a II. világháború után még hosszú évekbe telt.

A tudományos miliő visszacsatolási mechanizmusai a 21. század kezdetén

Az egyetemvárosok tudásmiliőjének vizsgálata kapcsán joggal vetődhet föl a kérdés: milyen hatásmechanizmusokon keresztül befolyásolja a tudományos miliő egy egyetem, illetve egy egyetemi város fejlődési lehetőségeit a 21. században? Miként ragadható meg a helyi cselekvési közeg jelentősége egy olyan világban, ahol a globális folyamatok egyre nagyobb jelentőségre tesznek szert, és a kutatótársadalom számos tagjának szemében fokozódó érdeklődésre tartanak számot a lokális hatásokkal szemben?

Ahhoz, hogy a fenti kérdésekre választ adhassunk, elsőként figyelembe kell vennünk a tudásmiliő hatását azokra a szereplőkre, akik nem kötődnek közvetlenül az egyetemhez kutatóként, oktatóként, hallgatóként. Heidelberg esetében markánsan megmutatkozik annak jelentősége, hogy az egyetemvárosi lét egy régi egyetemváros helyi közössége számára az évszázadok során természetes adottságként megélt tényezővé válhat, amelynek révén a köztudatban az egyetem értékes intézményként, az oktatók és a hallgatók a társadalom rendkívül fontos tagjaiként, az egyetemhez kapcsolódó társadalmi gyakorlatok (kutatás, oktatás, tanulás) pedig értéket teremtő tevékenységként képeződnek le. Így tehát a tudásmiliőbe újonnan belépő cselekvők, legyenek akár vendégoktatók vagy külföldi hallgatók, nem az idegenekkel szembeni zártság vagy akár elutasítás falaiba ütköznek, hanem egy olyan közeg részeseivé válnak, amely az általuk megteremtett sokszínűséget és nyitottságot alapvető értéknek tekinti. Miként sok jeles gondolkodó példája mutatja, ez az adottság nagymértékben befolyásolhatja, hogy egy fiatal kutató későbbi pályafutása során szívesen visszatér-e tanulmányai vagy kezdeti szakmai szárnybontogatói helyszínére, és elismert tudósként mennyiben törekszik majd az adott intézménnyel fennálló szakmai kapcsolatainak fenntartására és erősítésére, illetve ezeknek az új generációk számára való továbbadására.

Fontos szempont emellett, hogy az egyetem nemcsak Heidelberg imázsára, hanem a város gazdasági életére is tekintélyes hatással bír. A pfalzi örökösödési háborút követően a rekatolizációs törekvésekkel szemben meglehetősen ellenállást tanúsító Neckar-parti város a 18. század elején elvesztette politikai centrum jellegét az új uralkodói székhellyel, Mannheimmel szemben, és kiszorult a kereskedelmi élet fő vérkeringéséből. A 19. században aztán a város vezetése tudatosan törekedett a patinás egyetemvárosi arculat erősítésére, miáltal jelentős ipari üzemek betelepülésére nem került sor, és Heidelberg gazdasági szerkezete mindmáig nem változott jelentősen. Az egyetem éppen ezért vitathatatlanul a település gazdasági életének legfontosabb szereplője, amely ráadásul igen tekintélyes mértékben járul hozzá a térség gazdasági teljesítményéhez. Jellemző, hogy a 2008-ban összesen 18 200 főt foglalkoztató, 27 600 hallgatót kiszolgáló intézmény 948 millió eurós (mai árfolyamon közel 285 milliárd forintnak megfelelő) kiadást produkált, amelynek közel háromötöde a városrégió belül csapódott le, és a kapcsolódó becslések szerint 7-800 millió eurós további kibocsátást generált, ezáltal a legóvatosabb számítások szerint is 3400 pótlólagos munkahelyet hozva létre (GLÜCKLER, J.- KÖNIG, K. 2011). Ez a rendkívüli helyzet lehetőséget teremt arra, hogy az egyetem és a város tudományos miliőjének fenntartása és fejlesztése a település és az egész városrégió életén belül kiemelt hangsúlyt kapjon.

A „Ruperto Carola” aktuális sikereiben komoly szerepet játszanak azok a mikroszintű hatásmechanizmusok is, amelyek révén a tudományos milió egyes emberekre gyakorolt befolyása hat vissza pozitívan magának a miliónek az állapotára. Az intézmény kutatói és oktatói révén rendkívül erős beágyazottsággal büszkélkedhet a városi és a regionális döntéshozó grémiumokban csakúgy, mint a tudományos munka finanszírozásában komoly szerepet játszó alapítványokban. Ez jelentős mértékben hozzájárul ahhoz, hogy a városrégióban a 2006-2010 közötti időszak adatai alapján éves szinten mintegy 30 millió euróra (közelítőleg 9 milliárd forintra) tehető adományok fele tudományos-kutatási tevékenységekbe áramlik, miközben ez az érték Németországban 13%, Európában pedig mindössze 3% (GLÜCKLER, J.- RIES, M.- SCHMID, H. 2010). Az ilyen módon rendelkezésre álló többletforrások ráadásul jelentős részben kockázatos megtérülésű induló projektekbe áramlanak, amelyek ugyanakkor a legnagyobb valószínűséggel válnak érdemi innovációs fejlesztések bölcsőivé. A heidelbergi mecénások illetően filozófiája nem véletlen: sokuk maga is az egyetem innovatív hallgatójaként, fiatal kutatójaként vágott bele azokba a vállalkozásaiba, amelyek aztán a gazdasági élet befolyásos szereplőivé tették őket.

Végezetül említést érdemel az egyetem globális léptékű alumni-hálózata, amely a nagy múltra visszatekintő csereprogramok mellett az intézmény három földrész hat országában (Egyesült Államok, Chile, India, Pakisztán, Srí Lanka, Nepál) működő kihelyezett tagozatainak is köszönhetően 131 országra terjed ki (RODENBERG, S. 2011). Ez a kapcsolatrendszer alapvető fontossággal bír Heidelberg nemzetközi tudományos beágyazottságának elmélyítésében éppúgy, mint azoknak a gazdasági, intézményi és szervezeti feltételeknek a biztosításában, amelyek elemi feltételét képezik a helyi tudományos milió fejlesztésének. A nagy gazdasági világválság idején, 1931-ben például a hagyományosan sok amerikai hallgatót fogadó egyetem félmillió akkori dollárra rúgó, 68%-ban az Egyesült Államokból származó magánadományok révén tudta finanszírozni annak az „Új Egyetemnek” (új egyetemépületnek) a kialakítását, amely a gyorsan bővülő oktatói és hallgatói állomány mellett lehetővé tette az épületállomány túlszűfoltóságának elkerülését (FREIHÖFER, J. 2011). Látható tehát, hogy az egyetemvárosok tudásmiliója komplex áttételeken keresztül jelentős mértékben befolyásolja azokat a tényezőket, amelyek a milió későbbi alakulását meghatározzák.

Összegzés

Az egyetemvárosok és egyetemeik sohasem valamiféle társadalmi, politikai és gazdasági vákuumban jönnek létre és működnek, hanem számos tényező befolyása mellett, melyek lokális kölcsönhatása egyfajta térbeli közeget, miliót hoz létre. Ennek a miliónek a hatása sohasem determinisztikus, ebből kifolyólag pontosan előrejelezni sem lehet. Az események utólagos vizsgálata során azonban a sajátos közeg elemzése alapvető fontosságú összefüggéseket tárhat fel egy intézmény pályafutásának hátterében. Ahogy a Heidelbergi Egyetem példáján megfigyelhettük, a sajátos makroszociális közegnek jelentős szerepe volt az intézmény létrejöttében éppúgy, mint történelmi aranykorainak, vagy éppen kevésbé dicső korszakainak bekövetkeztében, miközben az intézmény fejlődése maga is hatást gyakorolt a helyi milió formálódására. Habár a tudományos miliónek az egyetemek és egyetemvárosok életére gyakorolt hatásai különböző történelmi korokban, eltérő társadalmi, politikai és gazdasági viszonyok mellett nem feltétlenül azonos formában érvényesülnek, az alapvető hatásmechanizmusok lényegileg hasonlóak, jelentőségük pedig napjainkra, a 21. század kezdetére sem csökkent.

Irodalom

ENGEHAUSEN, F. 2011: Die Universität Heidelberg im Vormärz und in der Revolution von 1848/49. In: MEUSBURGER, P. - SCHUCH, T. (Hg.): Wissenschaftsatlas der Universität Heidelberg. Verlag Bibliotheca Palatina, Knittlingen. pp. 90-91.

- FREIHÖFER, J. 2011: Amerikanische Spenden für den Bau der „Neuen Universität“. In: MEUSBURGER, P.-SCHUCH, T. (Hg.): Wissenschaftsatlas der Universität Heidelberg. Verlag Bibliotheca Palatina, Knittlingen. pp. 130-131.
- GLÜCKLER, J.- KÖNIG, K. 2011: Die regionalwirtschaftliche Bedeutung der Universität Heidelberg. In: MEUSBURGER, P.-SCHUCH, T. (Hg.): Wissenschaftsatlas der Universität Heidelberg. Verlag Bibliotheca Palatina, Knittlingen. pp. 344-347.
- GLÜCKLER, J.- RIES, M.- SCHMID, H. 2010: Kreative Ökonomie. Perspektiven schöpferischer Arbeit in der Stadt Heidelberg (Heidelberger Geographische Arbeiten 131). Geographisches Institut der Universität Heidelberg, Heidelberg. 204 p.
- HELTAI, J. 2006: Die Heidelberger Peregrination calvinistischer Studenten aus Ungarn und Siebenbürgen 1597-1621. Ihr Verlauf im Spiegel der Zahlen und ihre Auswirkung. In: FATA, M.-KURUCZ, G.-SCHINDLING, A. (Hg.): Peregrinatio Hungarica. Studenten aus Ungarn an deutschen und österreichischen Hochschulen vom 16. bis zum 20. Jahrhundert (Contubernium-Tübinger Beiträge zur Universitäts- und Wissenschaftsgeschichte 64), Franz Steiner Verlag, Stuttgart. pp. 65-80.
- JASPERS, K. 1961: Heidelberger Erinnerungen. In: Heidelberger Jahrbücher, 5. Universitäts-Gesellschaft Heidelberg. Springer, Berlin-Göttingen-Heidelberg. pp. 1-10.
- KNOBLAUCH, H. 1995: Kommunikationskultur. Die kommunikative Konstruktion kultureller Kontexte. De Gruyter, Berlin-New York. 338 p.
- MUSSGNUMG, D. 2011: Entlassung und Verfolgung von Dozenten im Nationalsozialismus. In: MEUSBURGER, P.-SCHUCH, T. (Hg.): Wissenschaftsatlas der Universität Heidelberg. Verlag Bibliotheca Palatina, Knittlingen. pp. 136-137.
- RODENBERG, S. 2011: Heidelberg Alumni International - Botschafter für die Ruperto Carola. In: MEUSBURGER, P.-SCHUCH, T. (Hg.): Wissenschaftsatlas der Universität Heidelberg. Verlag Bibliotheca Palatina, Knittlingen. pp. 324-325.
- SAUERLAND, K. 1995: Heidelberg als intellektuelles Zentrum. In: TREIBER, H.-SAUERLAND, K. (Hg.): Heidelberg im Schnittpunkt intellektueller Kreise. Zur Topographie der „geistigen Gesellschaft“ eines „Weltdorfes“. Westdeutscher Verlag, Opladen. pp. 12-30.
- WOLGAST, E. 1986: Die Universität Heidelberg 1386-1986. Springer, Berlin-Heidelberg. 219 p.
- WOLGAST, E. 1996: Die Universität Heidelberg. Historische Entwicklung. In: MITTLER, E. (Hg.): Heidelberg. Geschichte und Gestalt. Universitätsverlag Winter, Heidelberg. pp. 23-50.
- ZACH, K. 2004: „Eine kleine Biblia“ - Rezeption und Resonanz des reformationszeitlichen Katechismus im historischen Ungarn (1530-1640). In: KÜHLMANN, W.-SCHINDLING, A. (Hg.): Deutschland und Ungarn in ihren Bildungs- und Wissenschaftsbeziehungen während der Renaissance. (Contubernium - Tübinger Beiträge zur Universitäts- und Wissenschaftsgeschichte 62). Franz Steiner Verlag, Stuttgart. pp. 151-183.
- ZUCKMAYER, C. 1966: Als wär's ein Stück von mir. - S. Fischer Verlag, Frankfurt am Main. 692 p.

Külföldi diákok egy egyetem és város életében

Bevezetés

A PTE Általános Orvostudományi Karán 1984 óta folyik angol és 2004 óta német nyelvű képzés. E programokban 2012-ben ötvennyolc nemzet majd 1600 hallgatója tanult az orvoskaron, a fogorvos, a gyógyszerésztudományi, valamint biotechnológiai szakokon.

Az egészségügyi felsőoktatásban az idegennyelvű képzésnek számos előnye regisztrálható. A teljesség igénye nélkül ezek közül az alábbiakat emeljük ki: jelentős nemzetközi kereslet van rá, hiszen e szakmákra való képzés drága és jelentős oktatási infrastruktúrát, magasan képzett humán erőforrást igényel; gazdaság-dinamizáló hatással bír a GDP és az államháztartás bevételeit tekintve; növeli a hazai orvosi / egészségügyi képzés presztízsét nemzetközi szinten (a hazai egyetemeken megszerzett diplomák mindennütt keresettek és elfogadottak); többletbevételt jelent az érintett egyetemeknek és karoknak, illetve a befogadó társadalmi-gazdasági környezetnek (városnak, régiónak); hozzájárul a felsőoktatási intézmények fennmaradásához, a befogadó környezet (város) megtartó erejéhez; többlet munkahelyeket teremt, növeli a multikulturalitását.

Az angol és német nyelven tanulók körében 2011 őszén végzett kutatás célja az volt, hogy feltárja, a külföldi diákok milyen mértékben képesek beilleszkedni az egyetem, a város és tágabb értelemben az ország életébe. Milyen - oktatáson kívüli, vagy ahhoz kapcsolódó - szolgáltatásokat vesznek igénybe, melyekkel elégedettek, illetve melyeket hiányolnak. Részletes képet kaptunk a hallgatók - tandíj melletti - kiadásairól, konkrétan azokról, amelyek a város szolgáltatóinál (éttermek, üzletek, taxis cégek stb.), illetve lakosainál (kiadó lakások, egyéb szolgáltatások) jelentkeznek bevételként. A város és az egyetem közös fejlesztések megvalósításával (központi kormányzati segítség igénybevételével) teheti vonzóbbá a külföldi diákok számára, hogy hosszabb ideig tanuljanak a PTE-n, illetve újabb diákoknak ajánlják a várost, mint több évre szóló tanulási lehetőséget és otthon adó környezetet.

A kutatásról

A kutatás keretei között kétféle adatgyűjtés valósult meg 2011. év őszén. Önkitöltős kérdőív alkalmazásával adatfelvételt végeztünk az idegen nyelvű képzésben részt vevő hallgatók körében (kvantitatív kutatás). A kérdőív elsősorban a hallgatók fogyasztási szokásaival, kiadásaival kapcsolatos kérdéseket tartalmazott. Az adatfelvétel eredményeként 647 kitöltött kérdőív bizonyult felhasználhatónak.

Az adatgyűjtés másik része azon pécsi szolgáltatók képviselőire irányult (strukturálatlan mélyinterjú módszerrel), akik a mindennapi élethez szükséges szolgáltatásokat kínálják a külföldi hallgatóknak (kvalitatív kutatás).

Jelen tanulmányban csupán e kutatások összefoglalójának közzétételére van módunk. A részletes eredményeket az eredeti tanulmányok tartalmazzák. (FACT INTÉZET 2011, FÜZESI ZS. ÉS MTSAI. 2011, PORVAY P. 2011, SZABÓ G. 2012)

A kérdőíves kutatás kiemelt megállapításai

A hallgatók havi és éves költségei

A PTE ÁOK hallgatói 2011-ben - a tandíjon felül - 3,8-4,1 milliárd forintot költöttek hazánkban, ezen belül is elsősorban Pécs városában. Ez az összeg havonta átlagosan 396 és 427 millió forint közötti összeget jelentett.

A hallgatók számára feltett kérdésekkel számos olyan terület kiadásait vizsgáltuk *havi átlagban*, amelyek a diáklét biztos összetevői és *rendszeres kiadást* jelentenek:

- a tandíj kivételével a képzéshez,
- a lakhatáshoz,
- az étkezéshez köthető rendszeres kiadások,
- az élvezeti cikkekre költött,
- a megjelenéshez (öltözködés, testápolás, fodrász stb.) köthető rendszeres kiadások,
- a kommunikációs és az egyéb ügyintézésrel kapcsolatos,
- az egészség megővéséhez, vagy helyreállításához köthető kiadások,
- a szabadidős tevékenységekre (pl. sport),
- az utazásra (hazautazás, kirándulás),
- a szórakozásra,
- a Pécsen belüli és Pécsen kívüli (de magyarországi) közlekedésre költött kiadások.

A felsorolt, havi rendszerességgel jelentkező részköltségeket figyelembe véve *havi, illetve éves becslést készítettünk* az angol és német nyelvű képzésben részt vevő hallgatók 2011. évi októberi létszámát használva. A becslés eredményét az alábbi táblázatban mutatjuk be (1. táblázat).

Korrigálatlan átlag	Konfidencia intervallum		5%-os trimmelt átlag
	alsó határa	felső határa	
alapján becsült összeg			
hó			
411 568 179	395 882 553	427 253 805	394 176 915
2011. év			
3 942 823 155	3 792 554 858	4 093 091 452	3 776 214 846

1. táblázat: A hallgatói kiadások összege egy átlagos hónapban és a 2011. évben - a részkiadásokra vonatkozó hallgatói becslések összegzése. (Becsült adatok, 1 419 főre számolva, Ft)

A táblázatban foglalt eredmények értelmezéséhez fel kell hívni a figyelmet arra, hogy az idegen nyelvű képzésben részt vevő hallgatók körében végzett vizsgálatban a kiadásokra vonatkozó válaszok adataira támaszkodó megállapítások ún. valószínűségi becsléseken alapulnak.

Azzal az előfeltevéssel élve, hogy a vizsgálat során a kérdőíveket kitöltő több mint 600 hallgató adatai legalább 95%-os valószínűséggel „reprezentálják“ a vizsgálatban részt nem vevő hallgatók megfelelő adatait, a végzett vizsgálat eredményei olyan becslés alapjául szolgálhatnak, amelyek helytállóak a „teljes populációra“ vonatkozóan is. A matematikai-statisztikai elemzések során használt intervallum becslések nehezen interpretálhatóak, ezért az általunk készített (ún. pont)becslések elsősorban a mutatók számtani átlagaira támaszkodnak.

A „nyers”, korrigálatlan számtani átlagok mellett olyan korrekciós becslést is alkalmaztunk, amely az

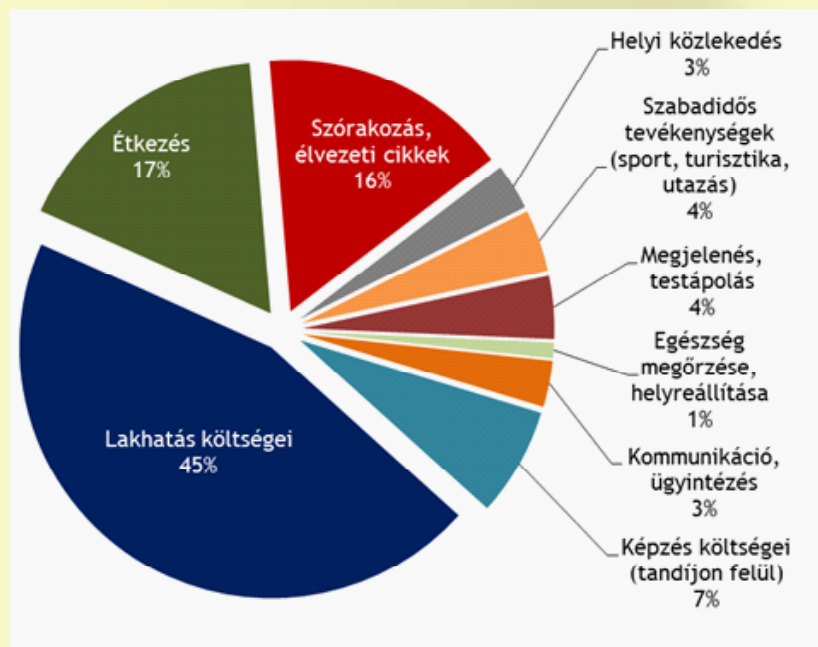
ún. trimmelt átlagra támaszkodik. A trimmelt átlag azt jelenti, hogy a hallgatók költségeivel kapcsolatban nyert adatok alsó és felső öt százalékát (melyek valószínűtlenül alacsonyak, vagy magasak) az átlag számítása során figyelmen kívül hagytuk. Ezzel a módszerrel kiküszöböljük a szélső értékek átlagtorzító hatásait. Mivel a trimmelt átlag nem intervallum, hanem egy konkrét szám, ez alapján a becslés alapjául szolgáló számítások könnyen elvégezhetőek, a kapott eredmény értelmezése nem jelent problémát. A „trimmelés” során az általánosan elfogadott 5%-os sávokkal dolgoztunk.

A trimmelt átlagokkal számított becslések mellett megadjuk az adatok 95%-os valószínűségi szintű konfidencia-intervallumokkal jellemezhető értékeit is. A válaszadók regisztrált véleményét jellemző számok ebben az esetben egy-egy becslési-intervallum két végpontját jelentik.

A kérdőívben feltett kérdések esetében előfordult, hogy a kitöltő az adott kérdésre nem válaszolt. Az adathiányt a szakmai szokásoknak megfelelően kétféle módon kezeltük. Azon kérdéseknél, ahol az adathiány jelentheti azt, hogy a hallgató az adott dimenzióban nem költ semennyit, a hiányzó adatot „nulla” forintként értelmeztük, és az átlagokat eszerint számítottuk ki. Azon kérdések esetében, ahol az adathiány nem jelentheti azt, hogy a hallgató az adott dimenzióban nem költ semennyit (pl. étkezés), ott a hiányzó adatot a rendelkezésre álló adatokból számított, az adott dimenzióra jellemző átlaggal helyettesítettük.

A PTE ÁOK idegen nyelvű képzésben részt vevő hallgatók együtt *havonta átlagosan 396 és 427 millió forint között költenek* - legalábbis részkiadásaira vonatkozó „becsléseik” összegzése ezt a megállapítást teszik megfogalmazhatóvá. A vizsgált hallgatók körének kiadásaira vonatkozó pontbecslés esetében a korrigálatlan átlag havonta 412 millió forintot, a szélső értékek torzító hatásainak mérséklését szolgáló 5%-os trimmelt átlag 394 millió forintot jelent.

A rendelkezésre álló adatok lehetővé teszik éves becslés elkészítését is. (E becslés során arra az adatra támaszkodtunk, amely szerint egy külföldi hallgató átlagosan 9,6 hónapot tölt Magyarországon.) Az eredmény azt mutatja, hogy a PTE ÁOK idegen nyelvű képzésében részt vevő hallgatók *egy évben átlagosan 3,8 és 4,1 milliárd forint közötti összeget költenek* el tanulmányaikkal, illetve magyarországi tartózkodásukkal összefüggő, havi rendszerességgel ismétlődő kiadásai során. (A korrigálatlan átlag 3,943 milliárd forint, az 5%-os trimmelt átlag 3,776 milliárd forint. Emlékeztetőül: sem a számított, sem a becsült összegek nem tartalmazzák a tandíjakra fordított kiadásokat, valamint olyan egyszeri kiadásokat, mint például a bérelt/ vásárolt lakás berendezése, felszerelése stb.)



1. ábra: Az egyetemisták kiadásainak megoszlása.

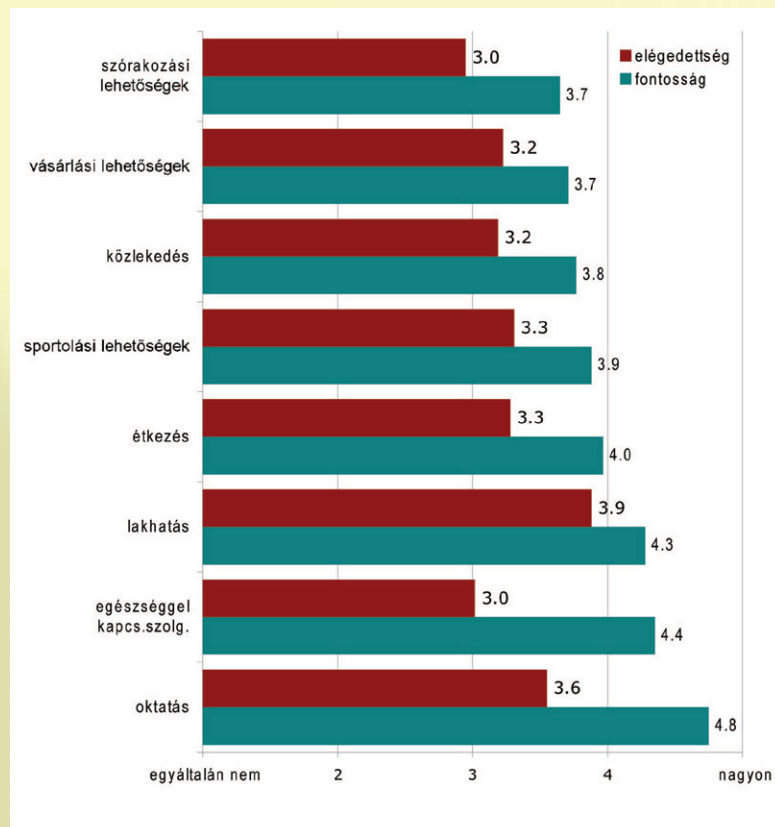
Forrás: a szerzők szerkesztése

az összes kiadásukat tekintve a legtöbbet lakhatásra (45%), étkezésre (17%), szórakozásra és élvezeti cikkekre (16%) fordítanak. A többi kiadási tétel jelentősen 10% alatt marad. A képzéssel összefüggő kiadások a tandíjon felül 7%-ot, a szabadidős tevékenységek (sport, turisztika, utazás), valamint a megjelenés, öltözködés 4-4%-ot, a helyi közlekedés és kommunikáció 3-3%-ot, az egészségmegőrzésre, az egészség helyreállítására fordított kiadások pedig 1%-ot tesznek ki. A kiadások összetételét az 1. ábrán mutatjuk be (1. ábra).

A Pécssett elérhető szolgáltatások megítélése

A kutatás során a külföldi diákok Pécssett vásárolt szolgáltatásokkal kapcsolatos véleményét is vizsgáltuk. A hallgatóknak a felsorolt szolgáltatási területeket két szempontból kellett értékelniük. Egyrészt, hogy mennyire tartják fontosnak az adott szolgáltatást, másrészt, hogy mennyire elégedettek a Pécssett jelenleg elérhető ezen szolgáltatásokkal. Az egyes szolgáltatások fontosságának, illetve ugyanezen szolgáltatásokkal való elégedettségnek az ötfokozatú skálán történő értékelése azt is lehetővé teszi, hogy a kapott adatokat - hasonlóan az iskolában szokásos átlag kiszámításához - egy-egy átlagértékben összegezzük. (2. ábra)

A 2. ábrán jól látható, hogy a nyújtott szolgáltatásokkal való elégedettség egyetlen dimenzióban sem éri el az adott szolgáltatás - hallgatók által elvárt - fontosság értékét, azaz e területeken alulteljesítés tapasztalható. Relatíve a legnagyobb mértékben még a lakhatással elégedettek a hallgatók, míg a legnagyobb elégedetlenség az egészséggel kapcsolatos szolgáltatások területén tapasztalható. Ez utóbbi - mint ismertettük a korábbiakban - a kiadások csupán egy százalékát jelenti, mégis a második legnagyobb fontosság értékkel bír a hallgatók számára. A rendelkezésre álló adatokból nem deríthető ki, hogy azért nem költenek itt Magyarországon e szolgáltatásra, mert nem találnak hozzá megfelelő szolgáltatót (és esetleg saját hazájukban, vagy harmadik országban veszik igénybe a gyógyító beavatkozásokat, szűrővizsgálatokat stb.), vagy életkoruk miatt nem is szükséges még ezekre többet költeniük. Az egészségügyi tudatosság - erre az adatok azonban biztosan utalnak - mindenképpen jelen van e hallgatói körben.



2. ábra: Az egyetemisták véleménye egyes Pécssett elérhető szolgáltatásokról.

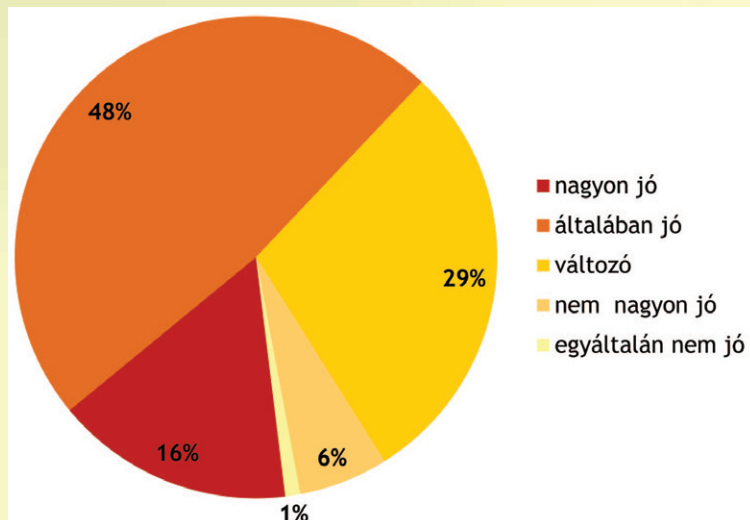
Forrás: a szerzők szerkesztése

Hallgatói igények a szolgáltatások bővítésére az orvoskaron és Pécssett

Az orvoskaron a külföldi hallgatók döntő többsége (84,9%) az étkezési lehetőségek, több mint kétharmada (69,6%-a) a hallgatók számára fenntartott egészségügyi szolgáltatások, közel háromötöde pedig a sportolási lehetőségek, az internet terminál, illetve a könyvtári szolgáltatások bővítését szeretné. Az angol nyelvű képzésben részt vevő hallgatók az egyes szolgáltatásterületek mindegyikén (kivéve a parkolást) nagyobb arányban igénylik a fejlesztést, bővítést, mint a német nyelvű képzésben részt vevők.

A Pécssett elérhető szolgáltatások körének bővítésére vonatkozó hallgatói igények közel kétharmada elsősorban a sportolási és a szórakozási lehetőségek fejlesztésére, valamint az internetes lefedettség növelésére irányultak. A külföldi diákok fele említette még a magyarországi tartózkodással kapcsolatos ügyintézési, illetve az étkezési lehetőségek bővítését is a városon belül. Az angol és német nyelvű képzésben részt vevő hallgatók fejlesztési igényei a sportolási (rekreációs) lehetőségek, és a speciálisan egyetemistáknak kialakított szórakozási lehetőségek területeit kivéve ugyancsak szignifikáns eltéréseket mutatnak.

Külföldi hallgatónak lenni Pécssett



3. ábra: Milyen Pécssett egyetemistának lenni?

Forrás: a szerzők szerkesztése

A Pécsen tanuló külföldi diákok többsége egyetemistaként „általában“ jól érzi magát a városban. A hallgatók fele (48%) általában jól, 16%-uk pedig nagyon jól érzi magát Pécsen. A diákok majd egyharmada (29%) kitérő választ („változó“, hogy hogy érzi magát) adott a kérdésre, további 7%-uk pedig negatív érzéseit fogalmazta meg. (3. ábra)

A képzés nyelve és a hallgatói közérzet ebben az esetben is összefüggést mutat. A német nyelvű képzésben részt vevő hallgatók lényegesen jobban érzik magukat egyetemi hallgatóként Pécssett, mint az angol nyelvű képzésben részt vevő hallgatók. Ebben szerepet játszik az, hogy a német nyelven tanulók döntő többsége Németországból, egy homogén kultúrából érkezik, míg az angol nyelvű képzésben résztvevők rendkívül heterogén összetételűek (ők alkotják a németeken kívül a „maradék“ 57 nemzetet).

A Pécs városában működő vállalkozások, szolgáltatások vezetőivel és munkatársaival készített interjúk kiemelt megállapításai

A kutatás során személyes (vagy telefonos) interjút készítettünk olyan vállalkozások, szolgáltatások képviselőivel (14 fő), amelyeket a külföldi hallgatók szívesen és gyakrabban vesznek igénybe, illetve látogatnak (azaz erősen szűrt volt a vállalkozások köre). Így például elsősorban a belvárosi éttermek és szórakozóhelyek, a karhoz közel lévő fitness termek, évek óta az ingatlankiadás területén a hallgatók számára jól ismert vállalkozások stb. voltak a megkeresés tárgyai az alábbi szolgáltatási területeken:

- éttermek, szórakozóhelyek,
- ételt házhoz szállító cégek,
- ingatlan- és szállásközvetítők,
- közlekedés (taxi),
- sport szolgáltatások,
- folyóirat (és dohánytermék) árusítás,
- hallgatói szolgáltatói irodák,
- Pécs Megyei Jogú Város Önkormányzata.

Az interjúk megállapításai

A megkérdezett vállalkozások mindegyike nagyon fontosnak tartja az ÁOK idegen nyelvű képzésében részt vevő hallgatók jelenlétét a városban. Ennek legfontosabb oka számukra, hogy a forgalmuk (bevételeik) jelentős részét e hallgatók vásárlása, illetve a számukra nyújtott szolgáltatások ellenértéke jelenti. A bevételekről nem, de az igénybevétel (forgalom) nagyságáról becsléssel éltek a megkérdezettek. Eszerint a

vendégforgalom 20-50%-át jelentik a külföldi hallgatók (extrém esetben 80%-ig is felmehet ez az arány). A diákok távolléte (pl. a nyári időszakban, illetve a csökkent igénybevétel, pl. a vizsgaidőszakban) érezhető forgalom- és bevételkieséssel jár a szolgáltatók számára. A személyszállítás (taxi), a szabadidős és sporttevékenység területén érzékelhető a külföldi hallgatók jelenléte, a számukra nyújtott szolgáltatásokból származó árbevételek azonban nagyon nagy szórást mutatnak. (Pl. a megkérdezett taxisok véleménye szerint árbevételük legfeljebb 15%-a származik a külföldi hallgatóknak nyújtott szolgáltatásokból.)

Pénzben is mérhető, hogy a szolgáltatások tekintetében a külföldi hallgatók rendkívül minőségérzékenyek. Hajlandók fizetni a jó minőségű szolgáltatásért, áruért, de nem „szórják” kontrollálatlanul a pénzüket. Ha elégedetlenek egy-egy szolgáltatóval (becsapás, udvariasság stb.), hosszabb ideig akár bojkottálják is annak igénybevételét. Az interjúalanyok egy részének véleménye szerint ez legalább olyan fontos dimenzió a szolgáltató szektorban, mint a bevételek növekedése, mivel fogyasztói kultúrát közvetít, és minőségi versenyre motivál.

Néhány szolgáltató külön kiemelte, hogy azokon a helyeken (pl. éttermek, szórakozóhelyek), ahol lehetőségük van a külföldi hallgatóknak magyar állampolgárokkal (különösen fiatalokkal) találkozni, jelentős mértékű a szemléletformálás, a normaközvetítés, Európa és a világ más részeinek „testközelbe hozása”, nem beszélve a nyelvgyakorlásról és a nyelvtanulás fontosságának előtérbe helyezéséről.

Az ingatlanbérlet (szállás) tekintetében a külföldi hallgatók szintén igényesek, mely igényre a bérbeadók egy része már megfelelő módon reagál. Ebben szerepet játszik a túlkínálat, ami jelenleg Pécsen is jelen van. Bár szokásszerűen a bérbeadók kerülnek e szektorban az adófizetést, becslések szerint a külföldi hallgatók számára közvetített ingatlanokból származó bevételek 40-50%-át leadózzák. Az ingatlan túlkínálat miatt nem valószínű, hogy jelentős érdeklődés lenne magánkollégiumokra, speciálisan a hallgatók számára épített panziókra.

A város (önkormányzat, szolgáltatók képviselői) nem rendelkezik megalapozott információkkal a külföldi hallgatók jelenlétének a város gazdaságára gyakorolt hatásairól. Maguk is elsősorban „szóbeszéd” alapján alakítják ki véleményüket ebben a kérdésben.

Összefoglalás

Az orvoskar bevételeinek felét jelenleg a külföldi hallgatók által befizetett tandíjak jelentik, mely a kar (valamint a klinikák és az egyetem) működéséhez is pótolhatatlan forrást jelentenek. A tandíjak mellett a mindennapi megélhetéshez, a szórakozáshoz, a rekreációhoz kapcsolódó hallgatói kiadások közel négy milliárd forinttal gyarapítják a város, a régió és az ország bevételeit.

Amint azt - saját kutatásunk mellett - IVÁDY V. (2010) tanulmánya is megállapítja, az idegen nyelvű egészségügyi felsőoktatásba való beruházás nemzetgazdasági szinten is dinamizáló hatású lehet. A GDP-növekedés nem elhanyagolható része az államháztartás bevételeit is növeli, és minden öt hallgató egy hazai munkahelyet tart fenn. A fejlesztéshez jó alapot biztosít a hazai egészségügyi képzés külföldön is elismert presztízse, a végzett szakemberek iránti kereslet és az elmúlt két évtizedben felhalmozott oktatási tapasztalat.

Komoly kockázatot jelent azonban, ha a hallgatói szükségletek és igények kielégítése nem történik meg. Már most tapasztalható más, pl. közép-kelet-európai országok piacra lépése e területen, s félt, hogy a versenyképességünk csökkenésével lényegesen csökkenhet a hallgatói létszám. A fejlesztések, beruházások az idegen nyelvű egészségügyi felsőoktatásba nem valósíthatók meg állami és önkormányzati szerepvállalás nélkül.

Irodalom

- FACT ALKALMAZOTT TÁRSADALOMTUDOMÁNYI KUTATÁSOK INTÉZETE 2011: A PTE ÁOK-n tanuló külföldi diákok fogyasztási szokásai, a tanulásukhoz és megélhetésükhöz kapcsolódó költésük Pécs városában. Kézirat.
- FÜZESI Zs. - KRESÁK G. - MISETA A. - PORVAY P. - SZABÓ G. 2011: Az idegen nyelvű egészségügyi felsőoktatás környezetének fejlesztése Pécssett. - Kézirat. - Pécsi Tudományegyetem, Általános Orvostudományi Kar
- IVÁDY V. 2010: Az egészségügyi felsőoktatás nemzetgazdaságot dinamizáló szerepe. Javaslat az egészségügyi felsőoktatás exporttevékenységének növelésére. Kézirat. - Semmelweis Egyetem
- PORVAY P. 2011: Számítási modell, a külföldi hallgatói növekedés hatása. - Kézirat. - Pécsi Tudományegyetem, Általános Orvostudományi Kar, Gazdasági Hivatal
- SZABÓ G. 2012: Az idegen nyelvű egészségügyi felsőoktatás fejlesztésének lehetőségei Pécssett primer vizsgálatok alapján. Magyar Epidemiológia, 9. pp. 163-171.

A Pécsi Tudományegyetem regionális hatásainak főbb területei a Diplomás Pályakövető Rendszer eredményei alapján

Bevezető

A hazai felsőoktatási piac jelentős változásokon esett át, és jelenleg is az egész rendszer strukturális átrendeződését éljük meg. A kialakult versenyhelyzet miatt egyre több és mélyebb információ szükséges annak érdekében, hogy ágazati és intézményi szinten a stratégiai döntések minél szélesebb körű és hiteles adatokra támaszkodjanak. A fejlesztési tervekben a nemzetköziesedési törekvések mellett kiemelt jelentőséggel bír a regionális kapcsolatrendszer működtetése, az intézményi pozíciók újragondolása. Az országos és intézményi szintű Diplomás Pályakövető Rendszer (DPR) a regionális hatások számbavételéhez is támogatást ad, eredményei a felsőoktatás tágabb környezetére, illetve a különféle piacokra és területekre gyakorolt hatások felméréséhez is segítséget nyújtanak.

Jelen tanulmányban egy intézmény - a Pécsi Tudományegyetem (PTE) - példáján keresztül ismertetjük a regionális hatás bemutatásához felhasználható fontosabb DPR eredményeket.

Felsőoktatási Intézmény és regionális hatásai

Jelentős szakirodalom dolgozta fel a felsőoktatási intézmények és regionális hatásaik számbavételével foglalkozó témát (BECK, R. ET AL., 1995, BRIDGE, M. 2005, BROWN, K. H. - HEANEY, M. T. 1997) Magyarországon is többen tanulmányozták már a kérdést, az egyik legjelentősebb elemzést Rechnitzer és munkatársai készítették a Széchenyi István Egyetemen végzett kutatásban. (RECHNITZER J. 2003, 2009, 2011, DUSEK T. - KOVÁCS N. 2011) (1. táblázat)

Érintett tényezők	Példák a hatásokra
Gazdaság	Helyi jövedelem, termelés, ipari szerkezet, munkaerőpiac, munkaerő-mobilitás
Demográfia	Népességnövekedés, fiatalkorúak vonzása (bevándorlás), korszerkezet, mobilitás
Politika	A civil szféra nagyobb aktivitása, részvétele a politikában
Infrastruktúra	Lakáskínálat, lakásépítés, közlekedés, egészségügyi ellátás, kiskereskedelem
Kultúra	Kulturális javak nagyobb kínálata, kulturális környezet alakítása
Vonzóerő	Helyi imázs, helyi identitás befolyásolása
Képzettség	Felsőoktatásban való részvétel aránya, kvalifikált munkaerő kínálata

1. táblázat: A Széchenyi István Egyetem helyi termelési és jövedelmi hatásai

Forrás: DUSEK T.- KOVÁCS N. 2011 p. 35.

A modellben a fenti tényezők mentén azonosítottak változókat, és paraméterezték azok erejét a helyi gazdaságra gyakorolt valószínűsíthető hatásuk mértékében. Erőteljesen korlátozó tényezők mellett gazdasági multiplikátor-hatással is számoltak, amelynek következtében 9 Mrd forintba becsülték a Széchenyi István Egyetem gazdasági hatását, ami 8%-os súlyt jelent Győr gazdaságán belül. (DUSEK T. - KOVÁCS N. 2011)

A különféle hatások feltárása mellett érdemes megvizsgálni a felsőoktatási intézményi piacokat is, hiszen a megváltozott körülmények között működő felsőoktatási intézmények funkciói is megváltoztak:

- A tudáspiacon szerepel a képzési programok kínálata.
- A munkaerőpiacon megjelennek a kibocsátott, képzett szakemberek.

A Pécsi Tudományegyetem regionális hatásainak főbb területei a Diplomás Pályakövető Rendszer eredményei alapján

- Az innovációs piacra kerülnek az intézmények K+F eredményei, tevékenységei (beépülhet a képzési programokba, illetve önálló szolgáltatásként).
- Üzleti alapon meghatározott termékeket, szolgáltatásokat is nyújtanak, amellyel az adott termék- vagy szolgáltatáspiacon versenyeznek. (DINYA L. 2011)

A vizsgált hatások közül tanulmányunkban a kibocsátott hallgatók és az általuk rendelkezésre álló tudásnak a munkaerőpiaci hasznosulását emeljük ki.

A PTE piagai és regionális kapcsolódási pontjai

A fentiek alapján az évi több mint 60 Mrd Ft költségvetéssel gazdálkodó Pécsi Tudományegyetem regionális szerepének kimutatásához az alábbi területeket vehetjük figyelembe (BÓDIS J. 2013):

1. Képzési piac: 10 kar, széles képzési kínálat (közel 500 szak és szakpár)
2. Tudományos és innovációs piac: kiemelkedő eredmények, kutatóegyetemi státusz
3. Munkaerőpiac: regionális szinten a legnagyobb kibocsátó, stratégiai kapcsolatok a Kaposvári Egyetemmel és a bajai Eötvös József Főiskolával
 - évi 5 000 végzett hallgató
 - a régió legnagyobb foglalkoztatója (több mint 6 000 fő)
4. Egészségügyi szolgáltatások piaca: 23 klinika, hat betegellátáshoz kapcsolódó intézet, több mint 100 000 fekvőbeteg
5. Egyéb szolgáltatások piagai: konferenciaszervezés, szállás, könyvkiadás stb.

Munkaerőpiac - DPR

A felsőoktatás-fejlesztési stratégiák kiemelt területe a felsőoktatás és a munkaerőpiac kapcsolatrendszerének javítása, valamint a két terület közötti információáramlás, hiszen a munkaerőpiaci elvárások ma még alig épülnek be a felsőoktatási képzések tartalmi, kimeneti követelményeibe. Az országos és az intézményi Diplomás Pályakövető Rendszer (DPR) olyan módszerek, technikák és gyakorlatok összessége, melyek közvetlen visszacsatolást biztosítanak intézményi és ágazati szinten is a képzések hatékonyságáról és biztosítják ezek nyilvánosságát. (OKM 2007; VEROSZTA ZS. 2012)

A rendszer működtetésével választ kapunk arra, hogy:

- a végzett hallgatók milyen tapasztalatokkal rendelkeznek a képző intézményről, azok képzéseiről, szolgáltatásairól,
- milyen képzési és munkapiaci terveik vannak és milyen a munkaerőpiaci pozíciójuk,
- hogyan vélekednek a lehetőségeikről,
- milyen a regionális munkaerő-piaci hatása az intézménynek.

Az elsődleges cél egy komplex és fenntartható intézményi pályakövető modell kidolgozása, illetve a létrejött intézményi programok szakmai támogatása. További cél, hogy az intézmények a végzett hallgatók életpályájáról információkat szolgáltatassanak a központi program irányítója, az Educatio Társadalmi Szolgáltató Nonprofit Kft. felé. Az Educatio Nkft. feladata, hogy az intézmények által végzett kutatásokból szerzett információkat összegyűjtse egy központi adattárba, majd ezek alapján országos kimutatásokat, elemzéseket készítsen a különböző tudományterületekre, képzésekre, intézményekre vonatkozóan. A köz-

A Pécsi Tudományegyetem regionális hatásainak főbb területei a Diplomás Pályakövető Rendszer eredményei alapján

ponti pályakövetési program tehát nem egy központilag vezérelt kutatás, hanem az intézményi pályakövető rendszereket támogató, a hosszú távú működést megalapozó szakmai fejlesztési program. (PAULIK G. 2011)

A hazai felsőoktatási intézmények és karok többségében korábban is működött pályakövetési vizsgálat, ezek azonban jelentősen eltértek egymástól, ezért az országos rendszer útmutatásai alapján az intézmények kidolgozták a hallgatók követésének egységes rendszerét. (2005. évi CXXXIX. törvény a felsőoktatásról, 2011. évi CCIV. törvény a nemzeti felsőoktatásról).

A központi rendszerre épülve az intézményi DPR fejlesztésének célja, hogy az ágazati stratégiaalkotáshoz releváns információk álljanak rendelkezésre a felsőoktatásból kibocsátott munkaerő életpályájának alakulásáról. Ezáltal módosítani, befolyásolni tudják a munkaerő-piaci, felsőoktatási stratégiákat, valamint az intézmények, a szervezeti egységek pontos képpel rendelkezzenek a náluk végzetek pályájának, karrierjének alakulásáról. Így folyamatos visszajelzést kapjanak a képzések minőségéről, a rendszer adatai alapján az érdekeltek és különös tekintettel a munkaerőpiaci szereplők, a hallgatói csoportok (jelentkezők, hallgatók, végzetek) tájékozódni tudjanak az egyes intézmények képzéseinek munkaerő-piaci értékéről. (KURÁTH G. 2009)

DPR a Pécsi Tudományegyetemen

A PTE a TÁMOP-4.1.1-08-1/2009-0009 számú pályázati projekt (Szolgáltatásfejlesztés a Pécsi Tudományegyetemen) támogatásával 2010-ben csatlakozott az országos DPR-hez. Az intézmény célja az aktív és a végzett hallgatók véleményeinek, tapasztalatainak és motivációinak megismerése, a képzések, intézményi szolgáltatások hallgatói és munkaerő-piaci igényeknek és elvárásoknak való megfelelésének elősegítése, valamint információnyújtás a jelenlegi és leendő hallgatók, oktatók és a közvélemény számára.

2013-ban a TÁMOP 4.1.1.C-12/1/KONV-2012-0019 Intézményi szolgáltatások fejlesztése a Pécsi Tudományegyetemen c. pályázat támogatásával a megkérdezettek köre új csoportokkal bővült (felsőfokú szakképzésben, szakirányú továbbképzésben végzetek), így már teljes körű a lekérdezés.

PTE eredmények

Tanulmányunk három adatbázisra épül: a felvi.hu által rendelkezésre bocsátott 2012. évi felvételi információkat tartalmazó, továbbá a 2013-ban a Pécsi Tudományegyetemen lefolytatott 2008-ban, 2010-ben és 2012-ben végzetek felmérése, valamint a nemzetközi Eurostudent V. 2012/13. tavaszi félévében aktív hallgatókra vonatkozó kutatás adatai. A PTE-s adatgyűjtésnél a felmérésbe bevont 18 133 főből 2 683 válaszolt, míg a hallgatóknál a 19 368 főből 1 380. Az adatfelvétel időszaka 2013. április-május, amelyet a Pécsi Tudományegyetem Rektori Hivatal Marketing Osztálya anonim online standard kérdőíves lekérdezés módszerrel valósított meg. Az adatok statisztikai reprezentativitását kar, nem, végzés éve és tagozat szerinti súlyozással biztosítottuk.

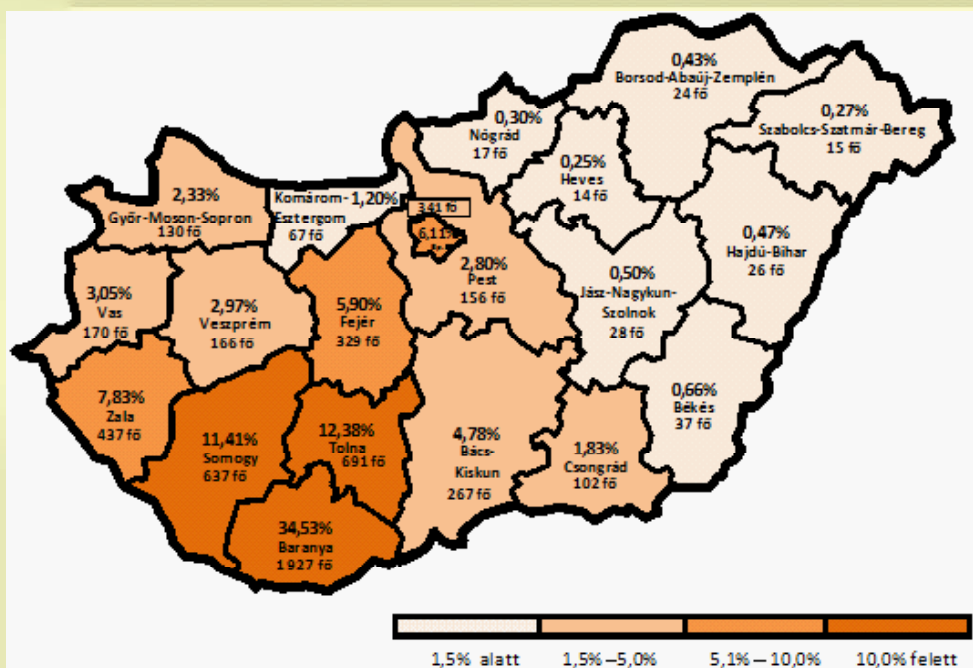
A Felvi adatait a teljesebb körű elemzés érdekében használtuk, hiszen az 1. ábra teljes mértékben előállítható a DPR felmérés segítségével is, viszont a vonzóképeséghez szükség van az országos adatokra.

Bejövő hallgatók - PTE vonzerő

Ahhoz, hogy a végzetek munkaerő-piaci sikerességét feltárhassuk, először a bejövő hallgatók elemzésével célszerű kezdenünk, hiszen a hallgatói utánpótlás nagymértékben meghatározza a képzések struktúráját is. Az 1. ábrán a Felvi adatai alapján a Pécsi Tudományegyetemre 2012-ben normál felvételi eljárásban bekerülő hallgatók középiskolájának (mivel ez volt a teljes körű adat, nem a lakóhely) megyéje szerinti eloszlását láthatjuk.

A Pécsi Tudományegyetem regionális hatásainak főbb területei a Diplomás Pályakövető Rendszer eredményei alapján

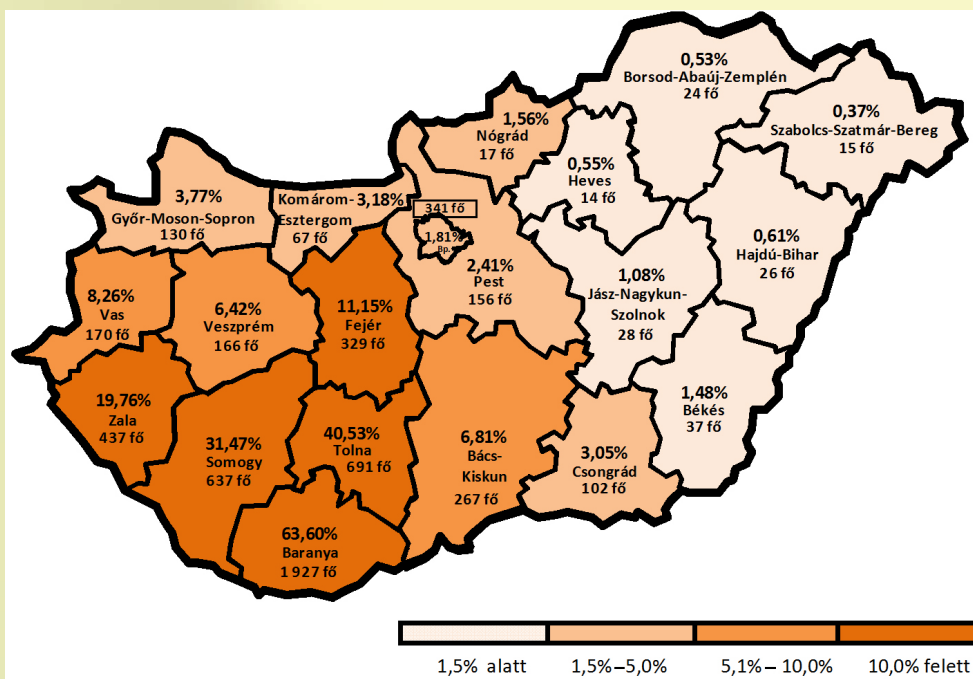
Az ábrából egyértelműen látszik, hogy a PTE bázisa alapvetően a Dél-dunántúli régió három megyéjére, azaz Baranya, Tolna és Somogy megyékre koncentrálódik, a hallgatók 58,32%-a innen érkezett. Az ezzel szomszédos megyék, illetve a főváros 10% alatti részesedéssel bírnak, a keleti régiókból szinte alig választották (1% körüli, vagy az alatti) az egyetemet. Az intézményi DPR-es kutatás adatai alig pár százalékpontos eltérést mutatnak, így ez is alátámasztja a diplomás pályakövető rendszer felmérések hitelességét. (KURÁTH G. et al., 2012)



1. ábra: PTE-re 2012-ben felvettek középiskolai megyéjének eloszlása (N=5581)

Forrás: KURÁTH G. et al., 2013a p.24

A 2. ábrán az adott megyéből a PTE-re felvetteknek az összes - adott megyéből - felvételéhez viszonyított arányát figyelhetjük meg. A PTE területi vonzóerejét tekintve árnyaltabb a helyzet, ez alapján az összes Baranya megyei felvett hallgató 63,60%-a tanul a PTE-n, ez az arány hasonló a nagy vidéki tudományegyetemekhez. Az adatok alapján a régió további megyéiben is piacvezető pozícióval bír az intézmény: Tolna (40,53%), Somogy (31,47%), továbbá Zala megyében (19,76%).



2. ábra: PTE területi vonzóereje a 2012-ben felvettek körében (N=5581)

Forrás: KURÁTH G. et al. 2013a p. 24.

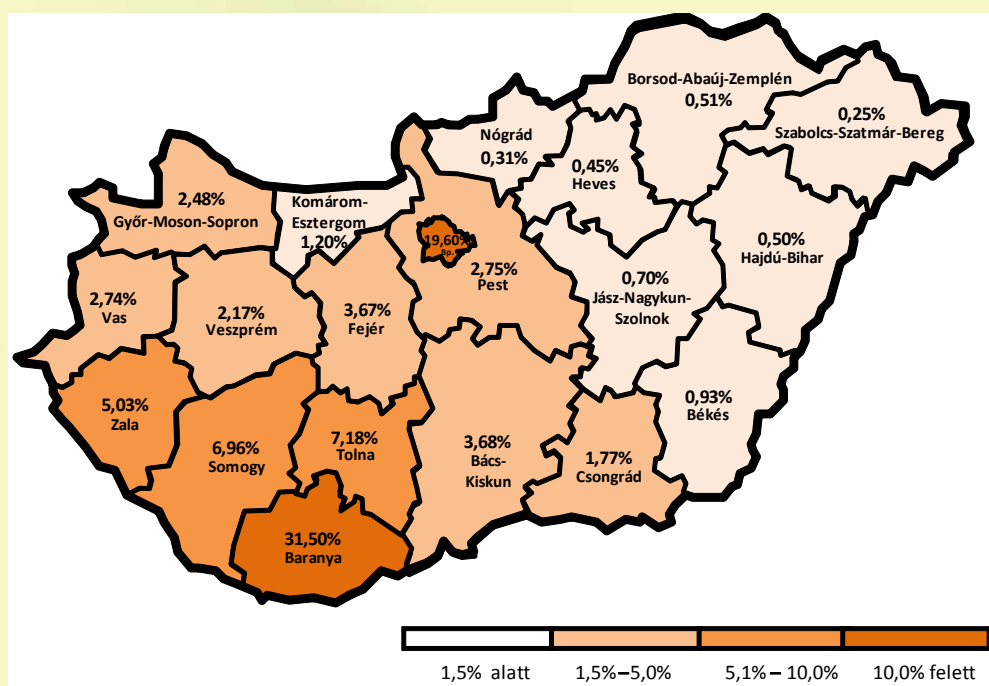
PTE végzettek - regionális munkaerőpiaci vonzerő

A PTE volt hallgatóinak a végzést követő elhelyezkedési tendenciáit figyelhetjük meg a 3. ábrán. Kiindulópontunk, hogy a magyar munkavállalók kevésbé mobilak, ezért a munkahely megyéje alapvetően megegyezik a jelenlegi lakóhelyével. A szembeötlő különbség Budapest esetében látható (6,11%-ról 19,60%), ami Magyarország Budapest központúságából adódik. Az azonban mindenképpen pozitív tényező, hogy az egyetem jelenlétéből adódóan a hallgatói bázist adó megyék mind 5% feletti végzettmegtartó erővel rendelkeznek, amelyek között kiemelkedő Baranya megye a 31,50%-os értékkel. Ez azt jelenti, hogy az egyetem

A Pécsi Tudományegyetem regionális hatásainak főbb területei a Diplomás Pályakövető Rendszer eredményei alapján

hallgatói vonzókéességének köszönhetően a régióban marad a munkavállalók csaknem fele (45,64%-a).

Természetesen több szempont szerint markáns különbség mutatható ki, így például az 5 éve végzeteknek csupán 38,78%-a marad, míg a frissdiplomások 47,48%-a. A nemeket tekintve a nők minimálisan (5%-kal) nagyobb arányban maradnak (45,41%), mint a férfiak. Tagozat szerint nagyobb a különbség, a levelezősök 38,88%-a marad szemben a nappalisok 46,54%-ával, de a kar is nagy mértékben befolyásolja ezt a tendenciát. Leginkább az Illyés Gyula Kar (51,74%), és a Természettudomány Kar (47,48%), míg legkevésbé az Állam- és Jogtudományi Kar (36,29%) és a Felnőttképzési és Emberi Erőforrás Fejlesztési Kar (38,83%) volt hallgatói maradnak a régióban. A sikeres elhelyezkedést mutatja, hogy az 1, 3 és 5 éve végzett PTE-s hallgatók körében végzett felmérések alapján a munkanélküliség csupán 6,75%-os (Kuráth et al., 2013b).



További lehetséges munkaerőpiaci kapcsolódási pontok

A munkaerőpiacon a frissen végzett diplomások mellett a több mint 20 000 - olcsóbb, és az újabb eljárásokat relatíve jól ismerő - egyetemi hallgató is rendelkezésre áll, illetve számolni kell a több mint 6 000 fős PTE oktatói, dolgozói munkaerővel.

Közvetett hatása van a munkaerőpiacra a hallgatói és munkavállalói egyéni költségnek is, hiszen további szolgáltatásokat és ipari tevékenységet fejlesztő hatással bír. A kérdés, hogy milyen szintű költségek realizálódnak

3. ábra: A végzettségű jelenlegi lakóhelyének megye szerinti megoszlása (n=2 551)

Forrás: KURÁTH G. et al. 2013b

csak annak köszönhetően, hogy a hallgatók a helyi egyetemre járnak, valamint a PTE által foglalkoztatottak költségei is helyben realizálódnak:

- Hallgatók egyéni költsége:
 - Az Eurostudent 2013 kutatás alapján: A belföldiek (nappali 67 eFt/hó + levelező 149 eFt/hó) kb. nettó 19,0 Mrd Ft/év (KURÁTH G. et al., 2013c).
 - Füzesi Zsuzsanna és munkatársai kutatása alapján: külföldiek kb. nettó 4,0 Mrd Ft/év (FÜZESI Zs. et al., 2011).
- Munkatársak egyéni költsége: nettó 13 Mrd Ft/év (PTE Intézményfejlesztési Terv 2012 alapján becslés)

Elvonatkoztatva az intézményi kiadásoktól és a további költséektől - betegek, vendégek, további szolgáltatók stb. -, a PTE által közvetlenül foglalkoztatott vagy oktatott személyek havi gazdasági hatása megközelíti a havi nettó 3 Mrd Ft-ot, mely már indokolja az egyetem, a város és a régió kapcsolatrendszerének fejlesztését, illetve a kérdés mélyebb vizsgálatát.

Összegzés

A Diplomás Pályakövető Rendszer tehát több mint egy kötelező feladatként meghatározható eszköz, sokkal inkább egy lehetőség, ami számos felmerülő kérdésre adhat választ. Az intézményi szakértőknek el kell juttatniuk a kutatások, jelen esetben a regionális hatások vizsgálati eredményeit mind a felsőoktatási és intézményi, mind a regionális döntéshozókhoz. Ennek segítségével a DPR hozzájárul az intézményi képzési és szolgáltatási portfólió megújításához, a regionális kapcsolatrendszer, valamint a regionális felsőoktatási együttműködések fejlesztéséhez is.

Jelen tanulmányunkban csak néhány kérdést vetettünk fel, a részletes válaszokat további vizsgálatok adhatják meg, ezek alapján az intézményi DPR kutatásokat az alábbi területekre érdemes kiterjeszteni:

- regionális munkaerőpiac feltérképezése a végzetek válaszai alapján,
- munkaadók vizsgálata a régióban,
- munkaerő-piaci kutatócsoport létrehozása, munkaerőpiaci intézményi modell kidolgozása.

Irodalom

- BÓDIS J. 2013: A régió felsőoktatásának jelene és jövője. Pécsi Tudományegyetem, Mandulavirágzás Tudományos Napok, előadás, 2013. május 6.
- BECK, R. - ELLIOTT, D. - MEISEL, J. - WAGNER, M. 1995: Economic impact studies of regional public colleges and universities. *Growth and Change*, pp. 245-260.
- BRIDGE, M. 2005: Higher education economic impact studies: accurate measures of economic impact? *Journal of College Teaching and Learning*, 2, pp. 37-47.
- BROWN, K. H. - HEANEY, M. T. 1997: A note on measuring the economic impact of higher education. *Research in Higher Education*, 38, pp. 229-240.
- DINYA L. 2011: Stratégiai gondolkodás és menedzsmentszemlélet a modern felsőoktatásban. In: Borsa M. - Horváth T. - Simon I. (szerk.): Stratégiai gondolkodás és menedzsment szemlélet a modern felsőoktatásban AVIR Tanulmánykötet. pp. 35-70.
- DUSEK T. - KOVÁCS N. 2011: A Széchenyi István Egyetem helyi termelési és jövedelmi hatásai. *Felsőoktatási Műhely*, III. sz., pp. 33-40.
- FÜZESI ZS. - KRESÁK G. - MISETA A. - PORVAY P. - SZABÓ G. 2011: Az idegen nyelvű egészségügyi felsőoktatás környezetének fejlesztése Pécsen. Kézirat. Pécsi Tudományegyetem, Általános Orvostudományi Kar.
- KURÁTH G. 2009: DPR kommunikáció lehetőségei. *Diplomás Pályakövetés kézikönyv* (4. fejezet). Budapest: Educatio Társadalmi Szolgáltató Nonprofit Kft., pp. 125-137.
- KURÁTH G. - KISS T. - KOVÁCS Á. - HÉRÁNÉ TÓTH A. - SIPOS N. 2012: Diplomás Pályakövető Rendszer - 2012-es hallgatói motivációs vizsgálat a Pécsi Tudományegyetemen. Pécs: Pécsi Tudományegyetem, 65 p.
- KURÁTH G. - HÉRÁNÉ TÓTH A. - SIPOS N. 2013a: Szekunder információk elemzése - Felvételizők kutatása 2013. Pécs: Pécsi Tudományegyetem: Munkaanyag, 57 p.
- KURÁTH G. - KOVÁCS Á. - HÉRÁNÉ TÓTH A. - SIPOS N. 2013b: Diplomás Pályakövető Rendszer - 2013-as pályakövetési vizsgálat a Pécsi Tudományegyetemen. Pécs: Pécsi Tudományegyetem RH Marketing Osztály. (megjelenés alatt)

A Pécsi Tudományegyetem regionális hatásainak főbb területei a Diplomás Pályakövető Rendszer eredményei alapján

- KURÁTH G. - HÉRÁNÉ TÓTH A. - SIPOS N. 2013c: Diplomás Pályakövető Rendszer 2013-as hallgatói motivációs vizsgálat (EUROSTUDENT kutatás) a Pécsi Tudományegyetemen. Pécs: Pécsi Tudományegyetem, RH Marketing Osztály (megjelenés alatt)
- OKM 2007: [Diplomások Pályakövetési Rendszere intézményi kézikönyv](#). Oktatási és Kulturális Minisztérium, 2007. április. Letöltve: 2013. 08. 12.
- PAULIK G. (szerk.) 2011: Diplomás Pályakövető Rendszer a felsőoktatásban. Zárókötet. Budapest: Educatio Társadalmi Szolgáltató Nonprofit Kft., 79 p.
- Pécsi Tudományegyetem Intézményfejlesztési Terve 2012. Pécs.
- pte.hu 2012: [A Pécsi Tudományegyetem 2012. évi költségvetési alapokmánya](#). Letöltve: 2013. 08. 14.
- RECHNITZER J. - HARDI T. (szerk.) 2003: A Széchenyi István Egyetem hatása a régió fejlődésére. Széchenyi István Egyetem, Győr.
- RECHNITZER J. 2009: A felsőoktatás térszerkezetének változása és kapcsolata a regionális szerkezettel. Educatio, 2009. tavasz, pp. 50-63.
- RECHNITZER J. 2011: A felsőoktatás tere, a tér felsőoktatása. In: Berács J. - Hrubos I. - Temesi J. (szerk.): „Magyar felsőoktatás 2010” Konferencia dokumentumok. NFKK Füzetek 6. Aula Kiadó, pp. 70-86.
- VEROSZTA Zs. 2012: A pályakövetési rendszerek fejlesztésének hazai és nemzetközi irányai. - Frissdiplomások a munkaerőpiacon műhelykonferencia. Pécs: Pécsi Tudományegyetem, előadás, 2012. október 25.

Az egyetemvárosiasodás kérdései a PTE nyugati kampusza példáján

Bevezetés

Napjainkban az egyes települések, városrészek átalakulásának földrajzi vizsgálatában (dzsentifikáció, studentification) is megjelentek azok a városok, ahol nagy számban élnek a felsőoktatásban, elsősorban egyetemi képzésben résztvevő hallgatók. Az *egyetemek gazdasági hatásának vizsgálata* mellett (többek között FLORAX, R. 1992; GEUNA, A. - NESTA, L. J. J. 2006; VARGA, A. 2009) egyre több olyan tanulmány jelenik meg, ahol a kutatások fókuszpontjában az egyetemisták lokális, az adott városrésze, körzetre gyakorolt hatását vizsgálják, mutatják be (FINCHER, R. - SHAW, K. 2011; MUNRO, M. - LIVINGSTON, M. 2012).

Pécssett és térségében már közel két évtizede az egyetem a legnagyobb foglalkoztató, emellett mintegy 25 000 hallgatója van, akik közül 17 235 fő (PTE 2012, p. 1.) nappali tagozaton tanul, tehát a mindennapjait is (szorgalmi időszakban főként) e városban töltik el. Jelen tanulmány célja, hogy bepillantást nyerjen - az egyetemnek köszönhető átalakulás kapcsán -, hogy miként él együtt egy adott városrész „eredeti” lakossága a beköltöző egyetemistákkal. Célunk, hogy a lehetséges konfliktusforrásokról, nehézségekről is képet kapjunk. A vizsgálat alapkérdései arra vonatkoztak, hogy élhető-e a városrész az ott élők számára. Az egyetemisták jelenléte előny vagy hátrány? Fennállnak-e konfliktusok a diákok és a helyi lakosok között? A kutatást megelőző hipotéziseink a következők voltak: A szezonálisan jelenlévő egyetemisták az itt lakók mindennapjait megnehezítik. Nagyon gyors a filtráció és a népességcsere ezért konfliktusok alakulhatnak ki az állandó és az ideiglenes népesség között. A konfliktusok lehetséges forrásai: eltérő életkor, életstílus, kommunikációs nehézségek, a bizalom hiánya.

A következőkben a kutatás háttérének bemutatásáról lesz szó, ezt követően pedig a felmérés eredményei kerülnek bemutatásra.

A vizsgált lakótelepes városrész Pécs ipari fejlődése és folyamatos funkcióbővülése kapcsán épült ki az 1970-es évek derekán, zömmel elhelyezkedéséből, valamint magasabb képzett lakosságának köszönhetően alakulhatott magasabb presztízsű lakókörnyezetté. (PIRISI, G. - TRÓCSÁNYI, A. 2006). Élhetőségét szolgálta a kiépült közintézményi és szolgáltatói ellátottság, amelynek jelentős hányada ma is vonzerőként értékelhető. A bányászat 1990-es évekbeli megszűnése nem hozta magával a más városrészekben (Meszes, Gyárvaros, Balokány) tapasztalható hanyatlást (az épületállomány leromlásától a slumövezetek kialakulásáig). Ennek oka egyrészt a lakótelepek közötti összevetésben viszonylag fiatal lakásállomány, valamint több egyetemi karhoz közeli helyzete. A felsőoktatás expanziójához kapcsolódóan az egyetem egyre jelentősebb gazdasági tényezővé lépett elő Pécssett (pl. növekvő foglalkoztatás és diáklétszám), így a városrész 1990-es évekbeli fejlődését döntően befolyásolta az itt jelenlévő egyetemi és akkori főiskolai karok megléte, közelsége (TRÓCSÁNYI A. 2011. pp. 267-270.). A lakótelep közvetlen közelében működik az Általános Orvostudományi Kar (a magyar mellett angol és német nyelvű képzési programmal, 3081 fő hallgatói létszámmal), a Bölcsészettudományi Kar (4045 fő), a Természettudományi Kar (2615 fő), és gyalogos távolságban helyezkedik el a Pollack Mihály Műszaki és Informatikai Kar is (3353 hallgató) (PTE 2012, p. 1.). A fentiekből következően a vizsgált lakótelep kiváló *mintaként szolgál az egyetemvárosiasodás társadalmi-gazdasági hatásainak bemutatására.*

Módszertan

A kutatás egy 2011 májusa és 2012 májusa során történt adatrögzítésre támaszkodott. A vizsgált terület földrajzi lehatárolását befolyásolta, hogy a városszövetben szórt struktúrával jelenlevő egyetem karai közül minél több essen a vizsgált lakóterületre. Ennek alapján a városközponttól nyugatra elhelyezkedő egyik egyetemi tömböt választottuk ki (ún. nyugati kampusz), ahol több kar működik (orvosi, bölcsészettudományi, természettudományi, műszaki, továbbá a vizsgálat első időpontjában még a művészeti is), annak is egy egységes szerkezetű, tömbös beépítésű szeletét. Vizsgálatunk során a mintaterület nyugati és északi oldalán elhelyezkedő tízemeletes épületek lakói, illetve a teljes területen működő üzletek kerültek felmérésre. A hét kiválasztott épületben lépcsőházanként 30, illetve 40 lakás található, a felmért kereskedelmi egységek száma 48.

Az adatrögzítés során összesen 892 helyi lakost (köztük 240 lakástulajdonos), valamint további 208 egyetemistát és 63, a körzetben érdekelt vállalkozás munkatársát/tulajdonosát értük el az ingatlanra (pl. alapterület, tulajdonviszonyok), az egyetemistákkal/helyi lakosokkal való együttélésre, alapvető demográfiai adatokra, a kiskereskedelmi egységek jellegére, vendégkörére vonatkozó kérdéseinkkel. A kutatáshoz szükséges további terepi információkat kérdőíves vizsgálat és mélyinterjúk készítésének segítségével kaptuk meg. A lakosság felmérése teljes összeírással készült, míg a városszettel kapcsolatos percepciókra vonatkozó kérdéseket utcai, véletlenszerűen kiválasztott mintának tettük fel. A mélyinterjúk során (32 darab) egyaránt megkérdeztünk üzlettulajdonosokat, lakókat, egyetemistákat. A vizsgálat során három nagyobb csoportot alkottunk a megkérdezettek közül: *helyi (ős)lakosok, egyetemisták és az üzlettulajdonosok*. A helyi lakosokon belül külön elemzésre került a kisgyermekesek, az egyedülállóak, valamint a nyugdíjasok véleményei, feltételezve, hogy eltérő szokásaik, napi ritmusuk befolyásolja az általuk jelzett preferenciákat. Az általános demográfiai adatok felvétele mellett a kérdőíves vizsgálat során külön hangsúlyt kapott a városszettel, egyetemhez és a diákokhoz társítható pozitív és negatív percepciók, asszociációk felmérése (három-három pozitív és negatív kifejezés társítását kértük mindegyikhez kapcsolódóan).

Eredmények

A városszettel lakosai, megítélése

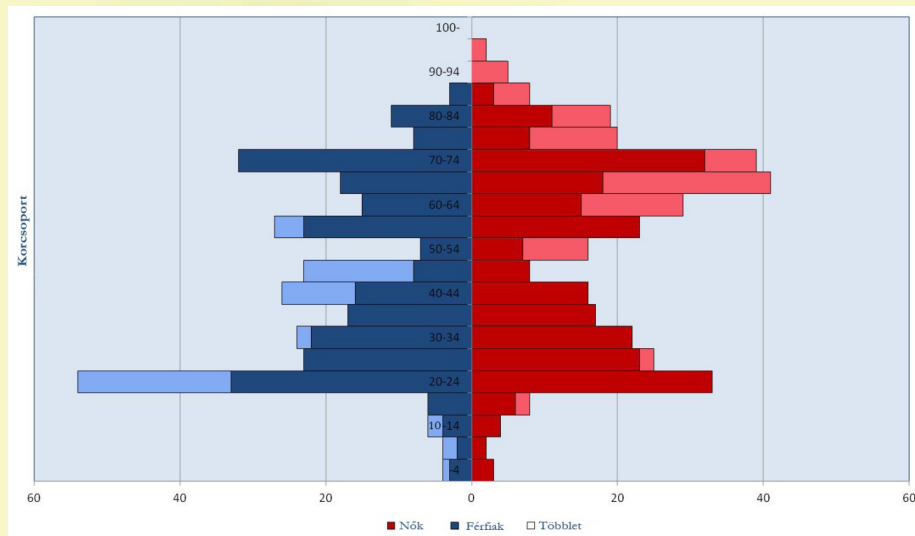
A városszettel hagyományosan és ma is vegyes funkciókkal rendelkezik. Ezek közül kiemelendő az intenzív tömbös beépítés kapcsán a lakófunkció, ugyanakkor jelen vannak az oktatás (óvoda, egyetem), egészségügyi (házi- és szakorvosi ellátástól a klinikumig), kereskedelmi és üzleti szolgáltatások. A vizsgált terület északi és déli pereme egy jelentős forgalmi tengelyre illeszkedik, amely a helyi szükségleteken túl (nyugatkeleti) átmenő forgalmat is kezel. A terület teljes népessége 3-4000 fő közötti értékre tehető¹ (az itt élő egyetemistákat is beleértve), míg a fentebb említett karokon pedig több mint tizenháromezer (13 014 fő, PTE 2012) beiratkozott nappali tagozatos diák tanul.

A lakóterületen belül vizsgált hét épülettömbből összesen 822 helyi lakosról és 178 albérletben élő egyetemistáról állnak rendelkezésre alapvető demográfiai adatok. Az itt élők korfáját megvizsgálva (1. ábra) látszik, hogy a terület - a jelenlegi trendeket figyelembe véve - erősen elöregedő. Az egyre csökkenő létszámú alapot az épületekbe az 1970-80-as években fiatalon beköltöző, ma már leginkább nyugdíjas korú „öslakosság” adja. A gyermekorru csoport szinte teljesen kiesik, emellett a középkorúak hiánya is szembetűnő. Általában azok a *fiatalabb generációk* élnek itt, akik egyfajta kiindulási pontnak tekintik a városszettel. A fiatal párok gyermek nélkül vagy egy gyermekkel, általában a megfizethető ingatlanárak, a belváros közelsége és az elérhető szolgáltatások miatt költöznek ide. A városszettel adottságai (pl. paneles

¹ Pontos, hivatalos értékkel nem rendelkezünk, amelynek egyik összetevője, hogy az albérletben élő egyetemisták hivatalos regisztrációja (ideiglenes tartózkodásának bejelentése) nem minden esetben történik meg. Ez egyfajta hallgatóságos megállapodás a bérbeadó (nem szükséges adót fizetni) és a bérlő (alacsonyabb bérleti díj) között.

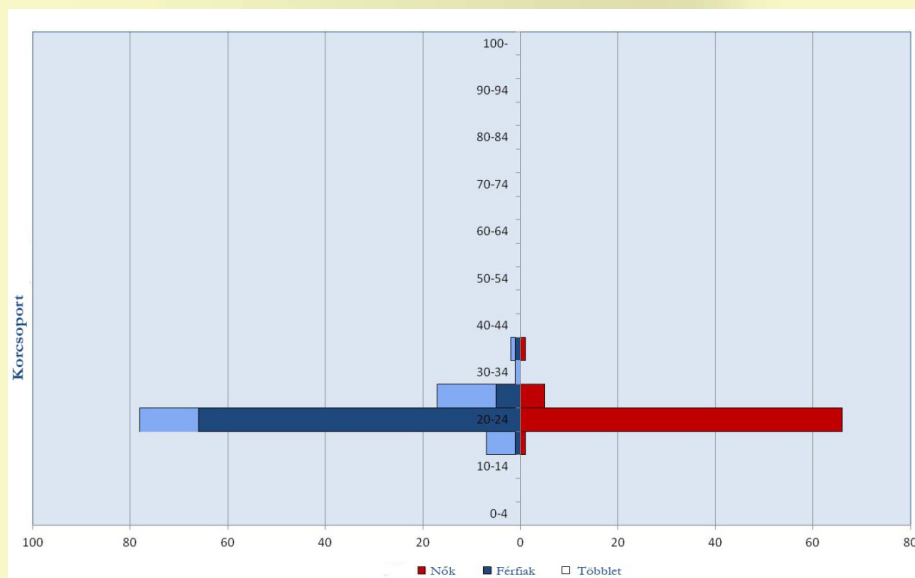
építés, lakásméret) taszítják a magasabb jövedelmet elérni képes fiatalabb és középkorú generációkat, közülük leginkább csak azok maradnak, akik anyagi lehetőségein túl az értékválasztásában a hely adottsága (pl. egyetem közelsége) a domináns.

Ugyanakkor egyfajta torzulásról is beszélhetünk, különösen a fiatalabb korosztályban (19-26 év), ahol az egyetemisták nem (csak) mint bérlők, hanem, mint tulajdonosok is megjelennek. Általában a tanulmányok idejére szülői segítséggel megvásárolt ingatlanokról van szó, amelynek egy vagy két szobáját az esetek nagy részében bérbe is adják a tulajdonosok - ezzel is segítve, javítva a befektetés gazdaságosságát, például a hitel törlesztését. Végzés után a tulajdonossá vált hallgatók nagyobbik része megváltik az ingatlantól, egyesek helyben maradva, vagy távozva és bérbe adva hasznosítják azokat.



1. ábra: A helyi lakosok korfája (n=822)

Forrás: GYÜRE, J. - MAKKAI, B. 2012.



2. ábra: Az albérletben élő egyetemisták korfája (n=178)

Forrás: GYÜRE, J. - MAKKAI, B. 2012.

Az idősebb generációk esetében már több hatótényező működik, közülük az eredeti lakosságból is laknak még itt. Részen azok élnek a vizsgált területen, akik korábban nem tudtak más városrészbe költözni (alapvetően ingatlanpiaci tényezők miatt), továbbá azok, akik a terület elérhetősége miatt nem is szerettek volna elköltözni. Sajátos jelenségként ebben a városrészben is megfigyelhető az özvegyedés; az egykori családokból a gyerek mára kirepültek, a szülők egyike özvegyé válva marad egyedül a (relative nagy) lakásban.

Egyedi csoportot alkotnak az albérletben itt élő diákok (178 fő), korfájukat a 2. ábrán mutatjuk be. Itt kell megemlíteni, hogy mindössze 26 olyan bérlőt találtunk, aki nem egyetemista, közülük a középkorú munkavállalók a meghatározók². Ennek magyarázatául szolgálhat, hogy Pécsen dominánsan kínálati ingatlanpiac működik, azaz az árérzékeny bérlők nem preferálják ezt a (relative drága bérletű) városrészt, hacsak nem éppen az itteni intézmények, vagy helybeni foglalkoztatás miatt kerül látókörbe. A diákok korfája természetesen igen jelentős eltérést mutat a fentiektől. Nagy részben megjeleníti az egyetemi képzésben résztvevők „hivatalos” életkorát (18-24 év), ugyanakkor

² Az ő adataik nem jelennek meg az ábrán.

véve) kiemelt szerepet kapott az egyetemhez tartozó orvosi ellátás is. A klinikai tömb nemcsak a város, hanem az ország délnyugati régiójának orvosi ellátási központja is. A városrész negatív megítélése két fő csapásvonal mentén alakul. A legfőbb problémaként a közlekedéshez (legyen az egyéni vagy közösségi) kapcsolódó zaj és zsúfoltság kapcsolódik. Beszűkülőnek vélik a személyes tereket e városrészben, míg a város élhetőségét/mindennapi közérzetét a megjelenő nagyszámú hajléktalan/kéregető is zavarja. Mindhárom csoport negatívumként említette a maláta szagot/illatot, amely a vizsgált terület tőszomszédságában működő sörgyárnak köszönhető. Az üzlettulajdonosok a zsúfoltság másik aspektusát kárhoztatták: az egyszerre jelenlevő nagyszámú versenytárs a vásárlóerő hiányát okozza.

Az egyetem, a diákok és a szolgáltatói kínálat a városrészben

A kutatás megkezdésekor feltételeztük, hogy az egyetemnek és az egyetemistáknak pozitív a városrészi megítélése, így a hozzájuk társítható percepciók (többek között a helyi társadalomra gyakorolt kulturális és gazdasági hatások) is felmérésre a kerültek. Az előbbi két tényező mellett fontosnak tartottuk a városképi szempontból dominánsan megjelenő szolgáltató szektor véleményezését is. Mind az egyetem, mint intézmény; mind az egyetemisták jelenlétét többségében pozitív dologként értékelik a megkérdezettek. Az egyetem esetében a negatív megítélés szinte el is hanyagolható arányokat mutat. Ennek oka a lakossági, valamint szolgáltatói kérdőívben megadott válaszok és a mélyinterjúkban kifejtettek szerint, hogy az egyetemnek köszönhetően a városrészben változatosabbak a kulturális programok, megfelelő az orvosi ellátás, a közösségi közlekedés színvonala az intézménynek köszönhetően jó. A válaszadók kiemelték, hogy az egyetem fejlesztő, beruházásokat ide vonzó, közösségépítő, vásárlóerőt növelő tényező.

A *diákok megítélése* alapvetően pozitív, különösen az üzlettulajdonosok részéről, akik szerint az egyetemisták megfiatalítják a városrészt, másrészt pedig a megélhetésüket biztosítják (a vizsgált üzletekben a tulajdonosok elmondása alapján átlagosan a forgalom 30%-át adják a diákok). A kifejezetten az egyetemisták igényeire specializálódott üzletekben (pl.: papírbolt, fénymásoló) a vendégkör mintegy 95%-a a diákok közül kerül ki.

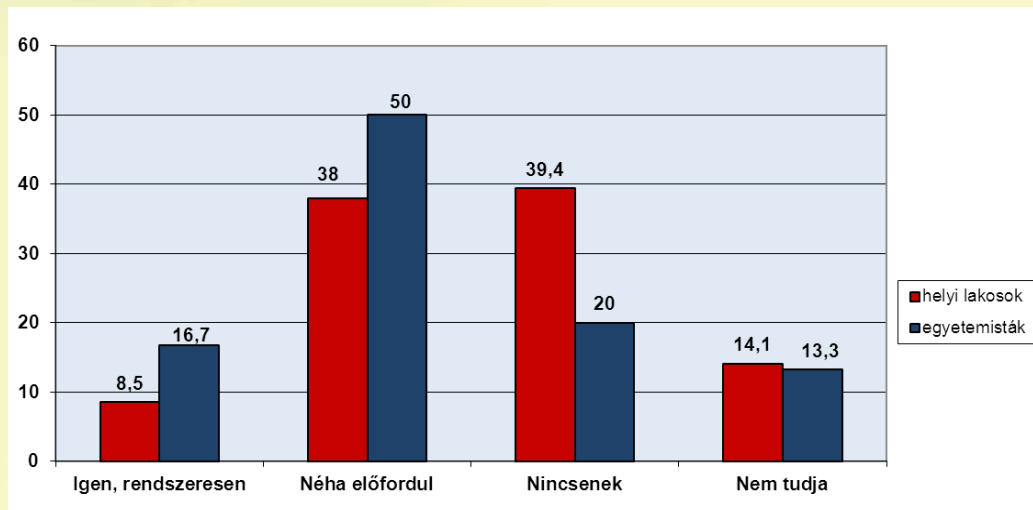
Mintegy 16-17%-ra tehető azon válaszadók aránya is, akik negatívan élik meg a sok hallgató jelenlétét. A leggyakrabban említett negatívum a zaj, a lárma, a bulik, valamint a sok szemét. Még az egyetemisták 10%-a is zavarónak tartja ezt az állapotot. Összességében elmondható, hogy az általános megítélés pozitív, ugyanakkor kitapinthatók a problémák, amelyekről a későbbiekben lesz szó.

Konfliktuspontok

A mindennapi együttélés során elkerülhetetlenül *konfrontáció* alakul(hat) ki a különböző kulturális, társadalmi háttérrel rendelkező csoportok között. Az alábbiakban a városrészre jellemző konfliktusforrások okai és típusai, illetve azok megoldási lehetőségei kerülnek bemutatásra.

A válaszok azt mutatják, hogy az egyetemisták nagyobb arányban gondolják úgy, hogy léteznek problémák közöttük és a helyi lakosok között (4. ábra). A hallgatók általában nem vesznek részt a lakóközösség életében - 63,3%-uk nyilatkozott így. Ez visszavezethető arra, hogy az adott albérlésre, mint átmeneti lakóhelyre tekintenek és először ebben az életszakaszban töltenek el hosszabb időt a szülői házon kívül, ekkor kerülnek idegenekkel napi kapcsolatba és kell megtanulniuk a velük való együttélést (Darren, P. S. 2005. p. 86.) Vélhetően mobilitási különbségek is meghúzódnak a háttérben. Az egyetemisták mindennapjaik során feltehetően sokkal több és intenzívebb interakcióba kerülnek (egyetemi épületek közti mozgás, szórakozás, vásárlás) a helyi lakosokkal, ezért érezhetnek több konfliktust. Ezenfelül különösen a külföldi hallgatók esetében igaz, hogy más kultúrkörbe kerülve a beilleszkedés, az esetleges kulturális „sokk” nehezebben áthidalható, pl. a nyelvi akadályok miatt. Másrészt az itt élők az elmúlt évtizedek

alatt hozzászórtak az egyetemistákkal járó/felmerülő problémákhoz (többek között pl. albérlet váltás), elfogadták, immunisabbá, esetleg toleránsabbá váltak, így másként élik meg a diákok számára konfliktusosnak tűnő helyzetet. Meg kell említeni, ugyanakkor, hogy a kisgyermekesek esetében a megkérdezettek 40%-a nem tartja megfelelőnek a hallgatókkal való viszonyát, ami talán éppen a helyi (idősebb) lakosok által fentebb leírt „tapasztalatok” hiányából fakad. A kisgyermekesek ugyanakkor lényegesen szenzitívebbek is egy erős áthallású épületben, míg életkorukból adódóan mobilitásuk és interakciók is intenzívebb az idősebb lakókénál.



4. ábra: A konfliktusok jelenléte a helyi lakosok és diákok megítélése
 Forrás: Gyüre, J. - Makkai, B. 2012.

A vizsgálat során kiderült tehát, hogy az előzetesen feltételezett ellentétek valóban fennállnak a városrészben. Elmondható, hogy mind az egyetemisták, mind a helyi lakosok az eltérő gondolkodásmódot, valamint a viselkedésmódot, valamint a viselkedésmódot, valamint a viselkedésmódot jelölték meg a legjellemzőbb konfliktusforrásoknak. A hallgatók leginkább az eltérő gondolkodásmódot (32%), míg a helyi lakosok a viselkedésmódot (45%) emelték ki.

Fontos megemlíteni, hogy a bizalom hiányát egyetlen válaszadó sem említette. Az interjúkban megfogalmazottak is alátámasztják a kérdőívben kapott eredményeket. A legtöbb válaszadó a zajt, a bulizást, az éjjel-nappal szóló zenét nevezte meg problémaként. Érdekes, hogy még a hallgatók között is volt olyan, aki nemtetszését fejezte ki a szomszéd egyetemisták rendszeres bulizását illetően - ezzel is alátámasztva, hogy az egyetemisták sem értelmezhetők, kezelhetők homogén csoportként.

A jelentkező konfliktusok okainak feltárása szükséges ahhoz, hogy hatékony megoldási lehetőségeket lehessen találni. Az okok kutatása során kiderült, hogy az egyik, városrészre jellemző konfliktusforrás - a lopás - nem kapcsolható az egyetemistákhoz. A statisztikák, az üzlettulajdonosok és lakók elmondása szerint is azok leginkább a lakótelepi és a szolgáltatási kínálat jellegéhez köthetők.

A mindennapi együttélés során a konfliktusokat, *ütköző zónákat* felméréseink szerint az alábbi okok generálják. Mindenekelőtt ki kell emelni a *generációs különbséget*, így az életkori sajátosságokból adódó konfliktusok a leggyakoribbak. Az itt élők (családosok, idősek) mindennapi ritmusa rendszerszerű, jellemző napi, heti periodicitással (iskola/munkakezdés, mint kemény korlátok) írható le. Ehhez viszonyítva az egyetemisták liberálisabb, lazább napi ritmusát az előadások, közösségi események (bulik, koncertek), hazautazások napi/heti ritmusa adja meg.

A következő nagyobb csoportba az eltérő *felfogásbeli különbségekből* és a *tisztelet hiányából* fakadó tényezők sorolhatóak. E problémakör visszavezethető részben generációs különbségekre. Másrészt a különböző társadalmi, kulturális közegből (mind az ország határain belülről, mind pedig azon kívülről) érkező csoportok együttélése folyamán elkerülhetetlenek az ütközési pontok, konfliktusok.

Az utolsó kategóriát a *kommunikációs nehézségek* által generált problémák jelentik. A két, különböző sajátosságú korcsoport jelentette adottságból vezethető le nagy részben a már fentebb említett generációs szakadék. Kommunikációs feszültséget hordoz másrészt az egyre növekvő (2004: 537 fő, 2011: 1615 fő) számú (PTE 2004; 2011) külföldi diáksereg jelenléte a városrészben, amely öt éves időtávlatban megháromszorozódott és az egyetem tervei szerint tovább növekszik a jövőben is.

A fenti okokra alapozva vizsgálatunk az alábbi *konfliktustípusokat* tárta fel a városrészben. A *hangoskodás* elsősorban az esti szórakozási szokásokhoz kapcsolható. Nemcsak az utcai, hanem a lakóépületeken belüli (házibulik rendezése) hangzavar is probléma. A *lopás*, mint bűnelkövetési mód nem kapcsolódik az egyetemistákhoz, hanem leginkább az itt előforduló hajléktalanokhoz, ugyanakkor értékes célpont vagy préda például a hallgatók által preferált kerékpár. A *zsúfoltság* tekintetében különbséget kell tenni a közlekedési és a városrészben előforduló zsúfoltság között. A közlekedési zsúfoltság délelőtti és délutáni csúcsidején túl (amikor jelentősek a dugók, különösen, hogy több óvoda, általános és középiskola is a környéken található). A jelenlegi forgalomszervezési mód miatt igen alacsony a terület áteresztő képessége. Problémát jelent a tömegközlekedésben jelenlevő zsúfoltság, amely annak ellenére nem csökken, hogy a helyi autóbusz-társaság a csúcspériódusokban növelte a járatsűrűséget, illetve nagyobb kapacitású járműveket helyezett forgalomba. A buszok így is túlterheltek, a kihasználtságuk messze túl van a maximális befogadóképességen. Az egyetemisták az elmúlt évtizedben megerősítették az e városrészben korábban (domborzati viszonyok miatt) alig jellemző kerékpáros közlekedést. Ennek adottságai (pl.: kerékpártárolók, kerékpárút) a felmérés időszakában igen szerények voltak, illetve hiányoztak, ugyanakkor 2013 őszén megindult a PTE nyugati és keleti kampuszait is összekötő - a vizsgált területet is érintő - kerékpárút építése. A *közlekedés* esetében a parkolóhelyek hiánya is kritikus. Az egyetemi és helyi polgárok mellett a PTE klinikáira a régióból érkező betegek és hozzátartozóik jelentős parkolóhely igényel terhelik a városrészt. Csúcsidőben a zsúfoltság miatt a *személyes terek* minimálisra zsugorodnak. A zsúfoltság emellett a mindennapokban a szolgáltató szektorban érezteti hatását. A boltokban, kávézókban, bankokban, orvosi rendelőkhöz hosszabbá vált az ügyintézés, vásárlás. Mérhető volt az *udvariatlanság*, amelyet a fentebb említett generációs szakadék és zsúfoltság fokozhat. A *szemetelés* az általánosan a nagyobb tömegű népességre és a kevésbé fejlett hulladékkezelésre vezethető vissza. Emellett meg kell említeni a különböző bulik, rendezvények utáni eseteket, amikor is a köztéren maradó hulladék üvegekből, italos dobozokból, csikkekből áll. Az idősödő helyi lakossághoz köthetően, illetve ehhez társítottan a „családmodell” változásával összefüggő kisállattartás megjelenésével és terjedésével a kutyaürülék jelenti a legnagyobb problémát egyre több lakónak.

Megoldási lehetőségek

A következő lehetőségek figyelembevételével véleményünk szerint segítheti a felmerült problémák megoldását. A kialakult feszültségek, konfliktusok kezelésében minden érintettnek részt kellene vennie, erre törekednie kellene. Úgy látjuk, egyszerre kell egy felülről (város, egyetem) jövő és egy alulról (helyi lakosok, egyetemisták) induló problémakezelést/megoldást keresni/alkalmazni. Az önkormányzat a számára hozzáférhető eszközök (rendeletalkotás, közlekedésszervezés stb.) segítségével a városlakókkal együttműködésben képes kezelni a városrészben (és a város más részein is) felmerült problémák egy részét. Az egyetem már jelenleg is szankcionálja az olyan magatartást, amely „a hallgatói jogviszonnyal összeegyeztethetetlen, illetve az Egyetem jó hírnevét sérti vagy veszélyezteti” (PTE 2012b p. 2). Emellett az intézmény, amely jelenleg is igen aktív szerepet vállal a város életében (külön felelőse van a városházával történő kapcsolattartásnak) sokkal intenzívebb szerepet kell vállaljon az egyetemisták és a helyi lakosok között kialakuló párbeszédben (pl. közös városrészi programok szervezésével).

Mindenképpen figyelembe kell venni a különböző társadalmi csoportok és az egyén szintjén megjelenő, eltérő igényeket (pl. közlekedés, orvosi ellátás). Emellett meg kell találni az újonnan érkezők és a már itt élők közötti hangot is, amely a különböző hátterek miatt mindenképpen kompromisszumos, a közösség egésze szempontjából előremutató megoldásokat követel (pl. a szolgáltató szektor tudjon kommunikálni minden vendéggel, és egyszerre tudja ellátni a helyiek és az ide érkezők eltérő, szezonálisan is differenciált szükségleteit).

A gyakorlatban ez a különböző csoportok érdekeltté tételében nyilvánulhat meg. A társadalmi integrációért, jobb megismerésért közösségfejlesztő programok (pl. kulturális-, sportprogramok, szomszédolás,

közösségi/városi kertészkedés, területtisztítás/felújítás) szervezésével tehetünk. Az egyik legjelentősebb probléma, a generációs szakadék csökkentése érdekében szükséges marketing eszközök alkalmazása, továbbá programok létrehozása (pl. „fogadj örökbe egy nagyit!” bevásárlásban, cipelésben/infokommunikációs területen nyújtott segítségért cserébe főzés/apróbb szerelési munkák az albérlet körül). Mindenképpen törekedni kell a kompromisszumok keresésére és kölcsönösen előnyös együttélési szabályok lefektetésére, a vékony falakon át történő zavaró hatások minimalizálására - pl. 22:00 után a mosógép használatának korlátozása, zenehallgatás stb. Emellett szükségesnek látjuk az önkormányzat aktívabb részvételét a városrészben, amelynek kerületében a képviselők jobban megismerhetnék az itt élők igényeit, ennek ismeretében alakíthatnák a városrészt érintő akciókat, fejlesztéseket.

A generációs szakadék melletti másik nagy problémakör a meglévő közlekedési rendszert (legyen az egyéni vagy közösségi, gyalogos, vagy autós) érinti. Itt részben a város oldaláról szükséges beavatkozás (forgalmi rend átalakítása, közösségi közlekedés szervezése, gyalogos járdák karbantartása). Emellett szükséges egy összehangolt egyetemi-önkormányzati együttműködés a parkolóhelyek rendezése, valamint a forgalomszervezés érdekében.

Konklúzió

A vizsgálat rámutatott arra, hogy minden szereplő élhetőnek tartja a városrészt és ahhoz pozitívan viszonyul. Nincsen szignifikáns különbség a különböző csoportok között abban a tekintetben sem, hogy miként viszonyulnak a városrészhez, az egyetemhez, az egyetemistákhoz.

Ugyanakkor kiderült, hogy *vannak feszültségek* a beköltöző egyetemisták és az itt élő helyi lakosok között. A *konfliktusok látensek*, léteznek, de egyelőre (még) embrionális állapotban. Az is megállapítást nyert, hogy a városrész átalakulásának irányát elfogadják az itt élők, de néhány azzal járó mellékhatást (pl. zsúfoltság) zavarónak tartanak. Az egyetem városrésze gyakorolt hatását mind jelenleg, mind a jövőben pozitívnak látják. A helyi gazdaságra gyakorolt szerepe (szolgáltatási szektor sokszínűsége, ingatlanpiac) mellett a kulturális hatása sem elhanyagolható az intézménynek. A külföldi hallgatóknak köszönhetően egyfajta multikulturális városrész formálódik, amelynek hatása már pl. a többnyelvű hirdetésekben, szolgáltatásokban is megmutatkozik. Az átlagos magyar nyitottsághoz, az idegenekkel szembeni zárkózottsághoz képest a helyiek nyitottabbak, toleránsabbak, befogadóbbak. További vizsgálatok szükségesek abban a tekintetben, hogy a prognosztizálhatóan egyre nagyobb számú külföldi diák jelenléte esetében is így marad-e. Emellett a kulturális programok számának és minőségének emelkedését is generálja az intézmény. A vizsgált városrész közvetlen közelében épült fel az egyetem legújabb kutatóközpontja is, amely városképjavító hatásán túl tovább erősíti a városrész oktatási-tudományos karakterét.

További kérdést vet fel a terület átalakulása kapcsán, hogy folytatódik-e a lakosságcsere az eddigi trendek mentén, avagy esetleg felgyorsul éppen a fentebb leírt konfliktusok miatt. Amennyiben zömmel ideiglenes szálláshelyként funkcionál majd, teljes mértékben „egyetemvárosiasodik”, miként kezelhető annak szezonálisitása. Ennek feltárása további kutatásokat igényel, amelyek segíthetik az eddigiek alapján szükséges proaktív magatartás kialakítását mindegyik érintett fél részéről.

Irodalom

- DARREN, P. S. 2005: Studentification a gentrification factory? In.: ATKINSON, R. - BRIDGE, G. (eds.): Gentrification in a global context. Routledge, London, pp. 72-89.
- FINCHER, R. - SHAW, K. 2011: Enacting separate social worlds: 'International' and 'local' students in public space in central Melbourne. Geoforum 42 (5), pp. 539-549.
- FLORAX, R. 1992: The university: A regional booster? Economic Impacts of Academic Knowledge Infrastructure. Avebury, Aldershot, 330 p.

- GEUNA, A. - NESTA L. J. J. 2006: University patenting and its effects on academic research: the emerging European evidence. *Research Policy* 35 (6), pp. 790-807.
- MUNRO, M. - LIVINGSTON M. 2012: Student impacts on urban neighbourhoods: policy approaches, discourses and dilemmas. *Environment and Planning A* 41, pp. 1805-1825.
- PIRISI, G. - TRÓCSÁNYI, A. 2006: The effects of post-industrial processes in the spatial structure of Pécs. In AUBERT, A. - TÓTH, J. (eds.): *Stadt und Region Pécs*. Universität Bayreuth, Bayreuth, pp. 89-107.
- PIRISI, G. - TRÓCSÁNYI, A. 2012: The development of the Hungarian settlement network since 1990. In: CSAPÓ, T. - BALOGH, A. (eds.): *Development of the settlement network in the Central European Countries*. Springer, Heidelberg, pp. 63-73.
- POWELL, K. - BARKE, M. 2008: The impact of students on local house prices: Newcastle upon Tyne, 2000-2005. *Northern Economic Review* 38, pp. 39-60.
- TRÓCSÁNYI, A. 2011: The spatial implications of urban renewal carried out the EEC program sin Pécs. *Hungarian Geographical Bulletin* 60 (3), pp. 261-284.
- VARGA, A. (ed.) 2009: *Universities, knowledge transfer and regional development*. Edwar Elgar, Cheltenham-Northampton, 388 p.

Internetes hivatkozás

- PTE 2004: [Hallgatói létszámadatok](#), 1 p.
- PTE 2011: [Hallgatói létszámadatok](#), 1 p.
- PTE 2012: [Hallgatói létszámadatok](#), 1 p.
- PTE 2012b: [Hallgatói fegyelmi szabályzat](#), 2 p.

Szerzőink

Meusburger, Peter, Prof. Dr. Dr. h.c.

Ausztriai születésű és állampolgárságú geográfus, a Heidelbergi Egyetem Földrajzi Intézetének professzora, 1983 és 2007 között a Gazdaság- és Társadalomföldrajzi Tanszék vezetője. Kutatásainak fókuszában az utóbbi években a tudásgazdaság kérdésköre áll.

Gyuris Ferenc, PhD

Geográfus, okleveles angol földrajzi szakfordító, az ELTE Regionális Tudományi Tanszékének tanársegéde. 2010 és 2012 között a Heidelbergi Egyetem Gazdaság- és Társadalomföldrajzi Tanszékén doktorandusz. Munkájának központjában a területi különbségek vizsgálatai állnak.

Füzesi Zsuzsanna, CSc, MD

Orvos, szociológus, egyetemi docens, a PTE ÁOK magatartástudományi Intézet igazgatóhelyettese, a FACT Gazdaság- és Társadalomtudományi Alkalmazások Alapítvány igazgatója, számos egészségszociológiai kutatási projekt vezetője.

Tistyán László, PhD

Szociológus, a FACT Intézet egyik alapítója és ügyvezető igazgatója. Szakmai munkásságának talán legfontosabb vonulatát a kábítószeres használatának társadalmi kérdései jelentik.

Kuráth Gabriella, PhD

Közgazdász, a PTE Marketing Osztályának vezetője. Doktori értekezését „A beiskolázási marketing szerepe a hazai felsőoktatási intézmények vonzerőfejlesztésében” címmel védte meg a PTE KTK Regionális Politika és Gazdaságtan Doktori Iskolájában

Sipos Norbert, MA

Elemző közgazdász, a PTE Marketing Osztályának kutatásszervező asszisztense.

Makkai Bernadett, MA

Szociológus, a PTE Földtudományok Doktori Iskola ösztöndíjasa. Doktori kutatásainak középpontjában a társadalmi tőke és a kisvárosok fejlődésének kapcsolata áll.

Gyüre Judit, MSc

Geográfus, a PTE TTK Földrajzi Intézetének tudományos segédmunkatársa. Doktori kutatásában az egyetemvárosok fejlődésének közép-európai dimenzióit vizsgálja.

Trócsányi András, PhD

Geográfus, a PTE TTK Földrajzi Intézetének tanszékvezető egyetemi docense, a Természettudományi Kar oktatási dékánhelyettese. Kutatásai többek között kiterjednek Pécs strukturális átalakulásának, valamint a kulturális gazdaság térbeliségének kérdéseire.