

Mellékletek

1. MELLÉKLET:

**A mintaterületekről vett talajtani vizsgálatok
főbb paraméterei
(forrás: Vas Megyei Kormányhivatal Erdészeti Igazgatóság)**

Hely	Erdőrészlet	Szint	PhVÍZ	CACO ₃ (%)	KA	Humusz %
Rum	1C	A ₁	5,5	0	70	2,9
Rum	1C	B ₁	5,4	0	72	1,4
Rum	1C	B ₂	5,6	0	64	1,4
Rum	1C	BC	5,7	0	70	1,4
Rum	1C	C	5,7	0	61	1,4
Rum	1D	A ₁	5,5	0	73	3,6
Rum	1D	B ₁	5,5	0	55	2,1
Rum	1D	B ₂	5,9	0	50	0,8
Rum	1D	C	6,0	0	51	1,0
Rum	2A	A ₁	6,1	0	76	5,8
Rum	2A	B ₁	5,1	0	59	2,4
Rum	2A	B ₂	5,1	0	55	1,1
Rum	2A	BC	5,3	0	70	1,2
Rum	2A	C	5,5	0	67	1,1
Rum	2B	A ₁	5,1	0	57	2,4
Rum	2B	A ₁	5,0	0	53	1,0
Rum	2B	A ₁	5,0	0	51	1,0
Rum	2B	A ₁	5,4	0	65	1,2
Rum	2F	A ₁	5,1	1	0	0,3
Rum	2F	B ₁	5,2	1	0	0,2
Rum	2F	B ₁	5,4	1	0	0,1
Rum	2F	B ₂	5,3	1	0	0,1
Rum	2I	A ₁	5,0	0	63	3,4
Rum	2I	B ₁	5,1	0	60	1,3
Rum	2I	B ₁	5,3	0	72	1,4
Rum	2I	B ₂	5,3	0	71	1,5
Rum	2I	C	5,7	0	67	1,5
Rum	3B	A ₁	5,5	1	0	0,3
Rum	3B	B ₁	5,4	1	0	0,2
Rum	3B	B ₂	5,3	1	0	0,1
Rum	3B	BC	5,6	1	0	0,1
Rum	3G	A ₁	5,3	1	0	0,3
Rum	3G	B ₁	5,3	1	0	0,2

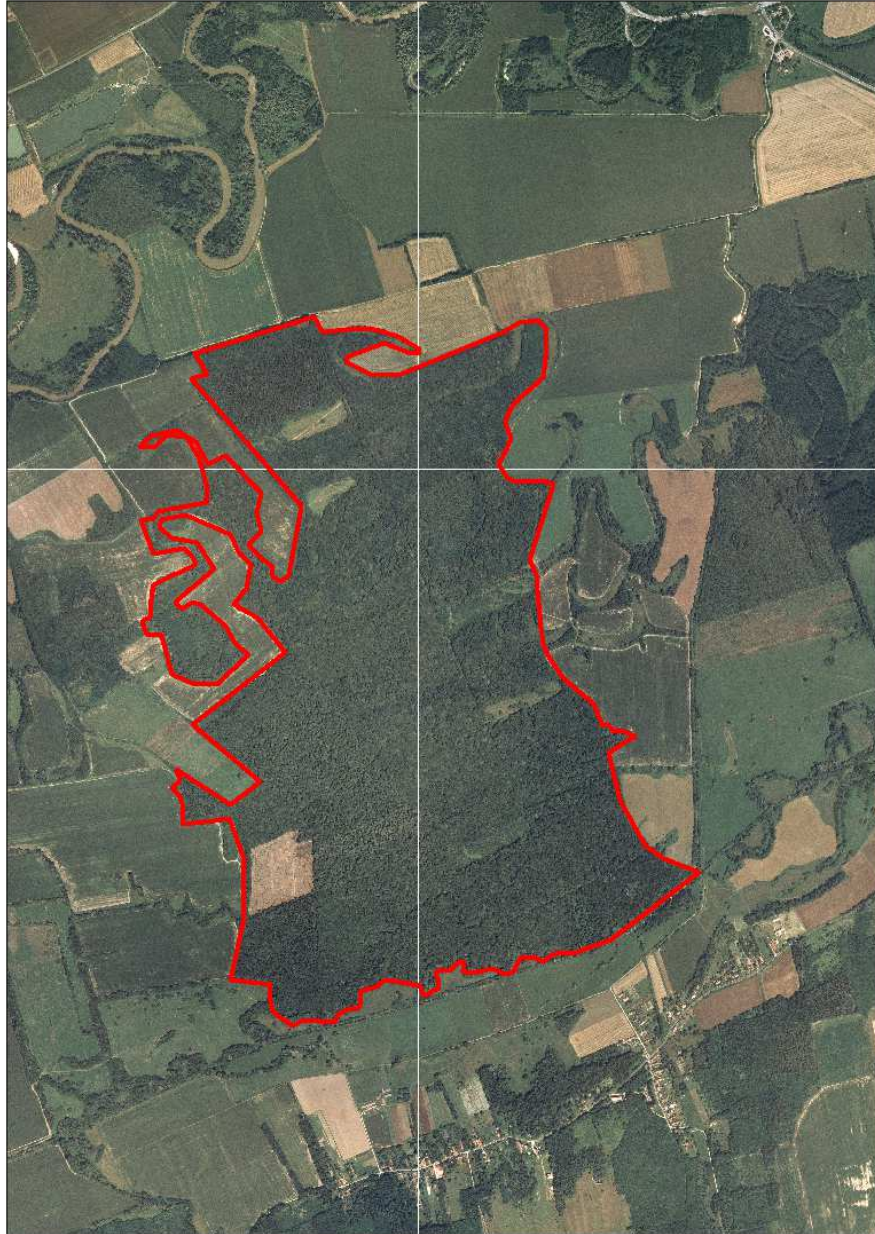
Hely	Erdőrészlet	Szint	PhVÍZ	CaCO ₃ (%)	KA	Humusz %
Rum	3G	B ₁	5,5	1	0	0,1
Rum	3G	B ₂	5,4	1	0	0,1
Rum	4B	A ₁	5,2	1	0	0,4
Rum	4B	A ₃	5,3	1	0	0,3
Rum	4B	B ₁	5,3	1	0	0,2
Rum	4B	B ₂	5,4	1	0	0,1
Rum	4B	BC	5,4	1	0	0,1
Rum	4I	A ₁	5,2	1	0	0,4
Rum	4I	A ₃	5,1	1	0	0,3
Rum	4I	B ₁	5,1	1	0	0,2
Rum	4I	B ₂	5,4	1	0	0,1
Rum	4I	BC	5,6	1	0	0,1
Rum	5D	A ₁	5,6	0	54	2,3
Rum	5D	A ₁	5,6	0	40	1,2
Rum	5D	A ₁	5,8	0	65	1,3
Rum	5D	A ₁	5,8	0	58	1,1
Rum	5L	A ₁	5,1	1	0	0,3
Rum	5L	A ₁	5,3	1	0	0,2
Rum	5L	A ₁	5,2	1	0	0,1
Rum	5L	A ₁	5,5	1	0	0,1
Rum	5L	A ₁	5,5	1	0	0,1
Rum	5N	A ₁	5,3	1	0	0,4
Rum	5N	A ₃	5,5	1	0	0,3
Rum	5N	B ₁	5,5	1	0	0,2
Rum	5N	B ₂	5,4	1	0	0,1
Rum	5N	BC	5,2	1	0	0,1
Hollós	1G	A ₁	5,3	0	74	3,7
Hollós	1G	A ₁	5,4	0	60	1,3
Hollós	1G	A ₁	5,6	0	66	1,1
Hollós	1G	A ₁	6,8	0	72	1,3
Hollós	1G	A ₁	6,0	0	42	1,0
Hollós	35B	A ₁	5,5	0	79	4,6
Hollós	35B	A ₁	5,1	0	64	2,1
Hollós	35B	A ₁	5,2	0	63	1,3
Hollós	35B	A ₁	6,8	0	76	1,4
Hollós	35B	A ₁	6,8	0	65	1,0
Hollós	30M	A ₁	5,0	0	44	2,1
Hollós	30M	C	5,4	0	45	0,6
Hollós	30M	C	5,7	0	44	0,9

Hely	Erdőrészlet	Szint	PhVÍZ	CaCO ₃ (%)	KA	Humusz %
Hollós	30M	C	5,9	0	44	0
Hollós	39B	A ₁	5,1	1	0	0,3
Hollós	39B	AB	5,4	1	0	0,2
Hollós	39B	B ₁	5,4	1	0	0,1
Hollós	39B	BC	5,2	1	0	0,1
Hollós	32C	A ₁	5,8	1	0	0,3
Hollós	32C	C	5,7	1	0	0,2
Hollós	32C	C	5,8	1	0	0,1
Hollós	32C	C	6,2	1	0	0,1
Hollós	35B	A ₁	5,5	1	0	0,3
Hollós	35B	A ₁	5,1	1	0	0,2
Hollós	35B	C	5,2	1	0	0,1
Hollós	35B	C	6,8	1	0	0,1
Hollós	35B	C	6,8	1	0	0,1
Körmend	55A	A ₁	4,6	0	44	1,3
Körmend	55A	B ₁	5,2	0	46	0,7
Körmend	55A	C	5,9	0	55	0
Körmend	58B	A ₁	5,2	0	42	1,4
Körmend	58B	B ₁	5,6	0	20	0
Körmend	58B	BC	5,8	0	20	0
Sárvár	21C	A ₁	5,6	0	54	2,5
Sárvár	21C	A ₁	6,0	0	38	0,8
Sárvár	21C	A ₁	6,0	0	33	0,8
Sárvár	18A	A ₁	5,1	1	0	0,3
Sárvár	18A	B ₁	5,3	1	0	0,2
Sárvár	18A	B ₂	5,5	1	0	0,1
Sárvár	18A	C	6,2	1	0	0,1
Sárvár	17H	A ₁	5,7	0	75	5,3
Sárvár	17H	A ₃	5,7	0	61	2,7
Sárvár	17H	B ₁	5,6	0	50	1,1
Sárvár	17H	BC	5,8	0	42	0,8
Sárvár	13A	A ₁	5,5	1	0	0,4
Sárvár	13A	A ₃	5,4	1	0	0,3
Sárvár	13A	B ₁	5,4	1	0	0,2
Sárvár	13A	B ₂	5,5	1	0	0,1
Sárvár	13A	BC	5,4	1	0	0,1

2/1. MELLÉKLET:
A Dobogó-erdő mintaterület (Méretarány:1:10.000) (forrás: eredeti)



**2/2. MELLÉKLET:
A Hollósi-erdő mintaterület (Méretarány:1:15.000) (forrás:
eredeti)**



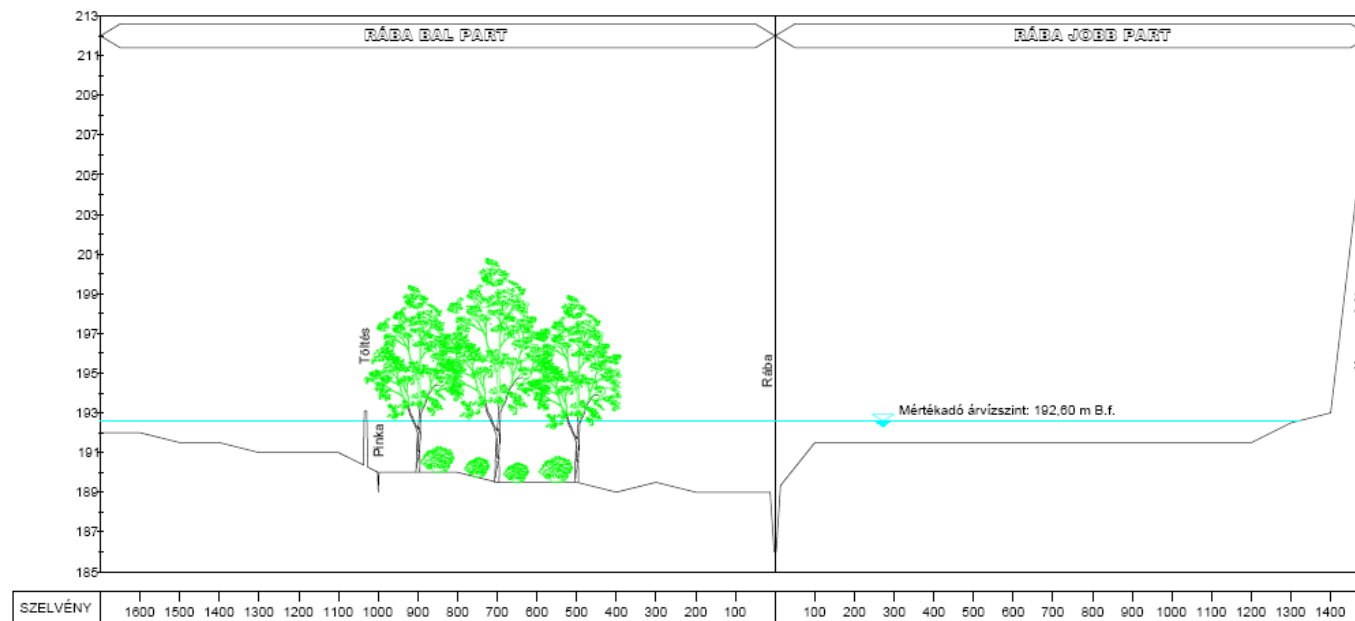
2/3. MELLÉKLET: A Rumi-erdő mintaterület (Méretarány:1:18.000) (forrás: eredeti)



2/4. MELLÉKLET: A Szatmári-erdő mintaterület (Méretarány:1:15.000) (forrás: eredeti)

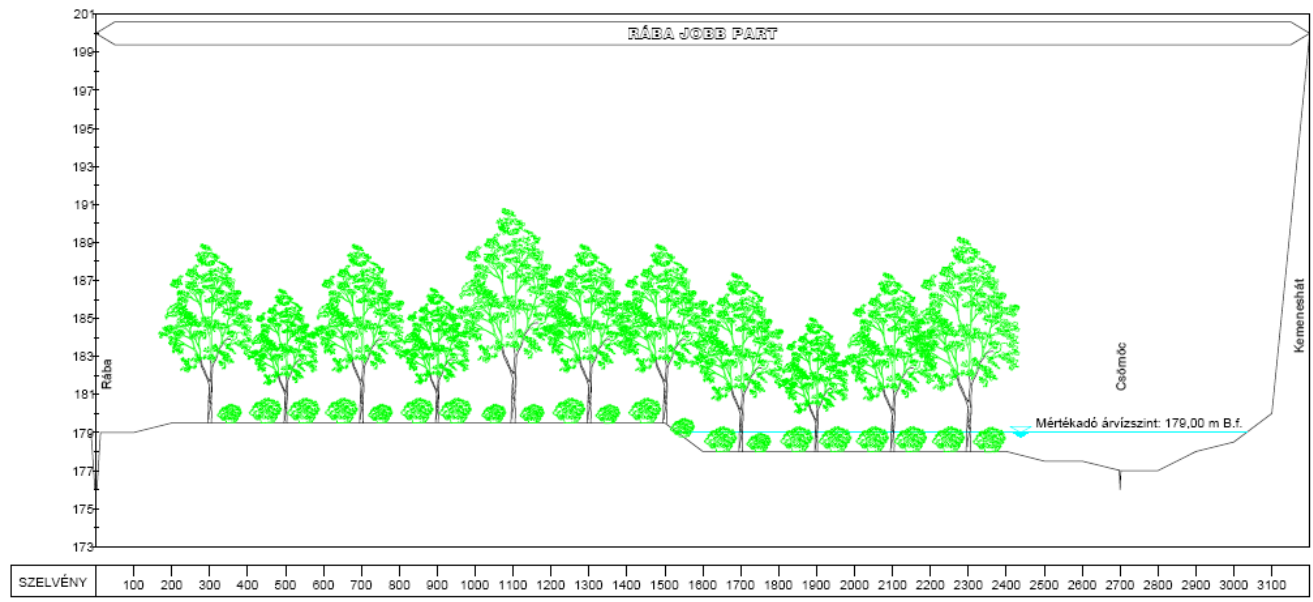


3/1. MELLÉKLET:
A mintaterületek keresztmetszénei (forrás: eredeti)



$M_v=1:200$
 $M_h=1:10\ 000$

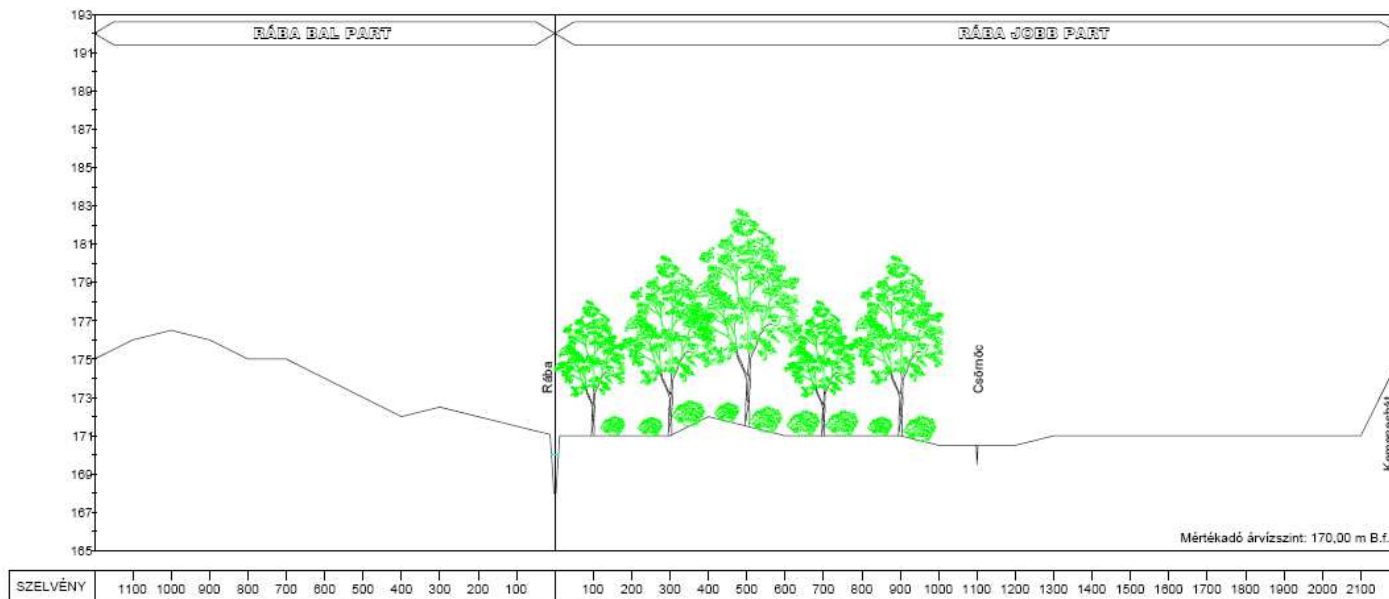
Dobogó-erdő



M_v=1:200
M_t=1:10 000

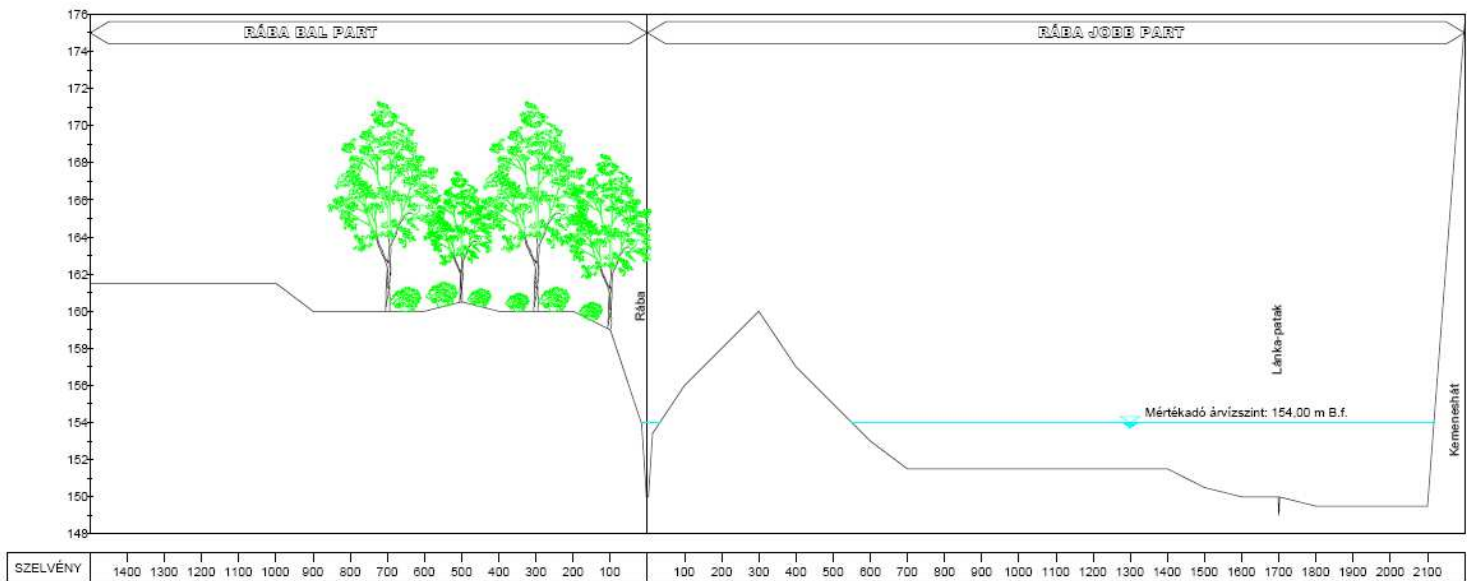
Hollósi-erdő

3/2. MELLÉKLET:
A mintaterületek keresztmetszénei (forrás: eredeti)



$M_v=1:200$
 $M_h=1:10\ 000$

Rumi-erdő



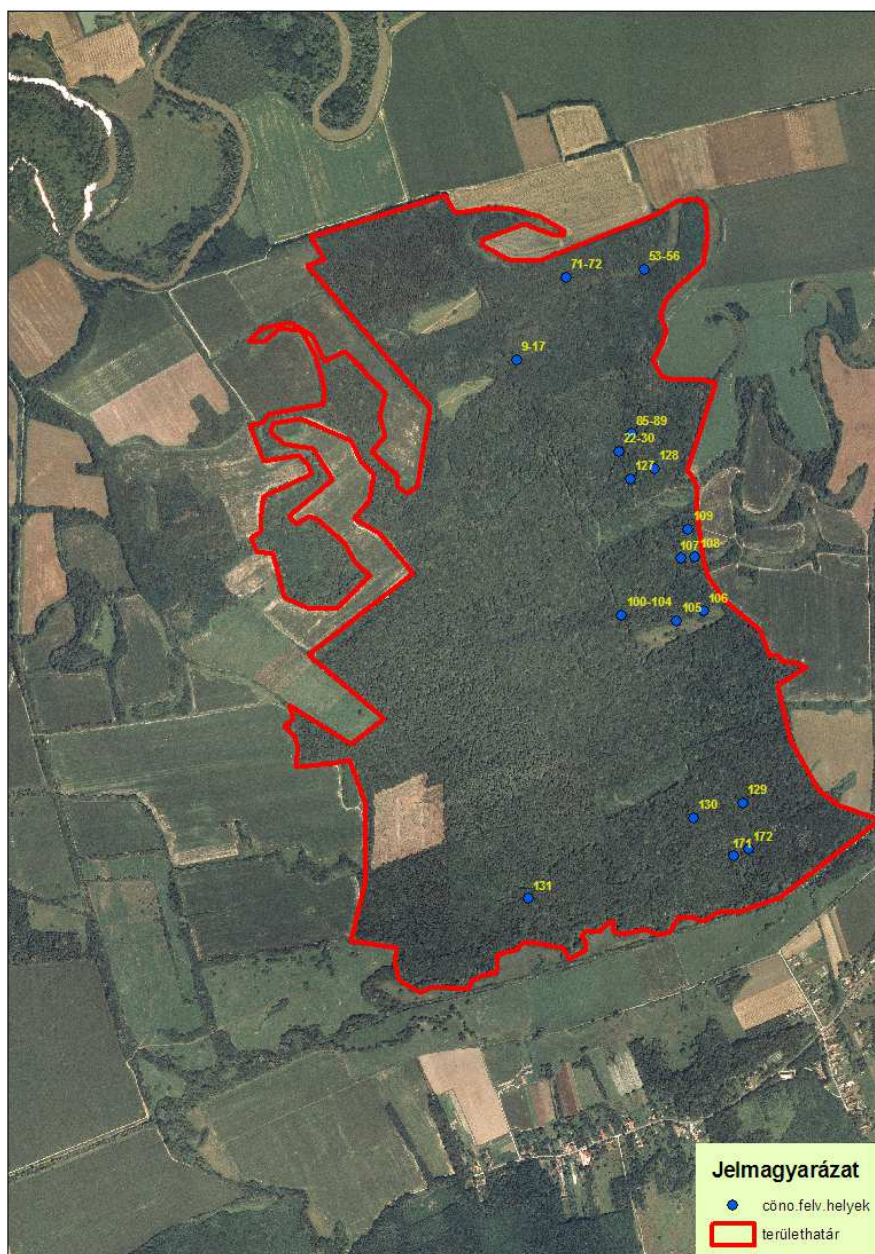
$M_v=1:200$
 $M_t=1:10\,000$

Szatmári-erdő

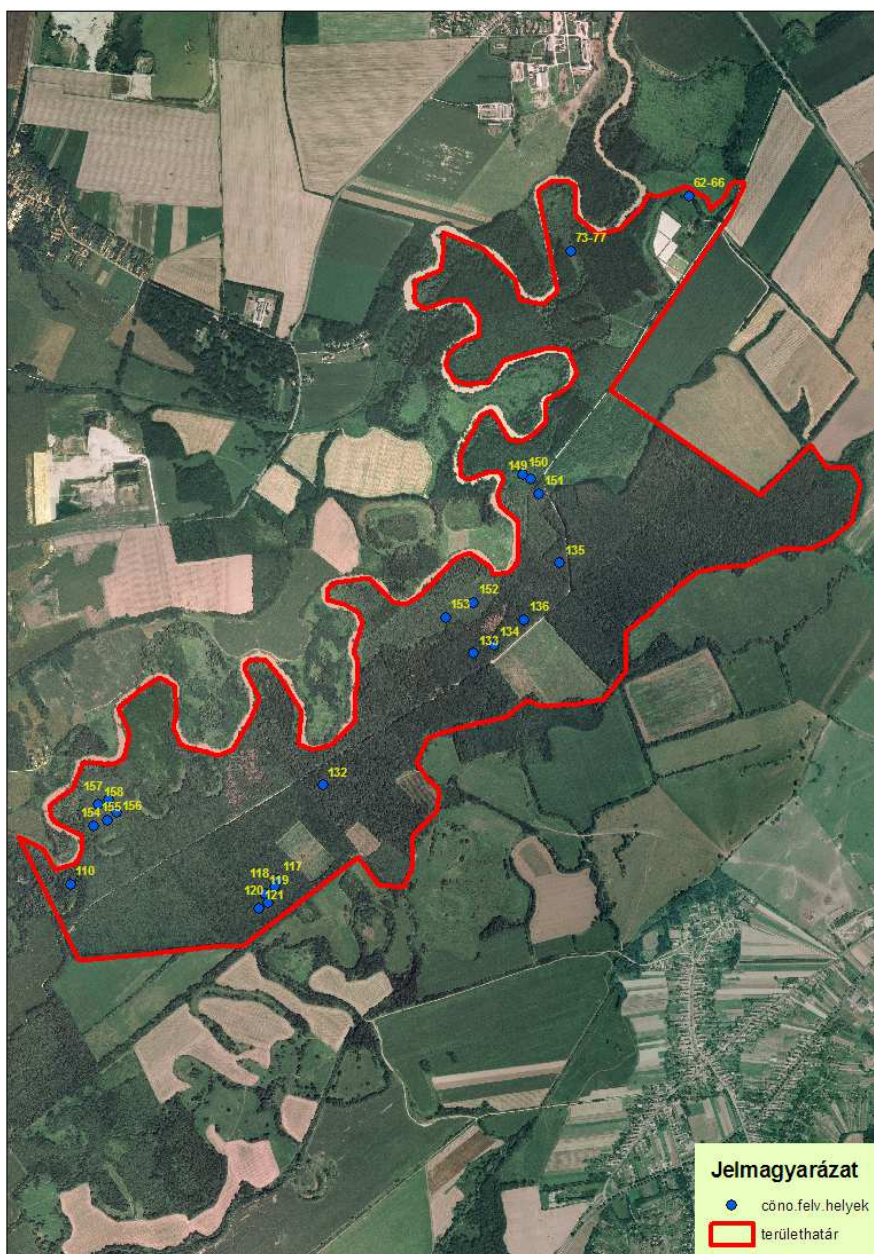
4/1. MELLÉKLET:
Cönológiai felvételek helyei, Dobogó-erdő (forrás: eredeti)



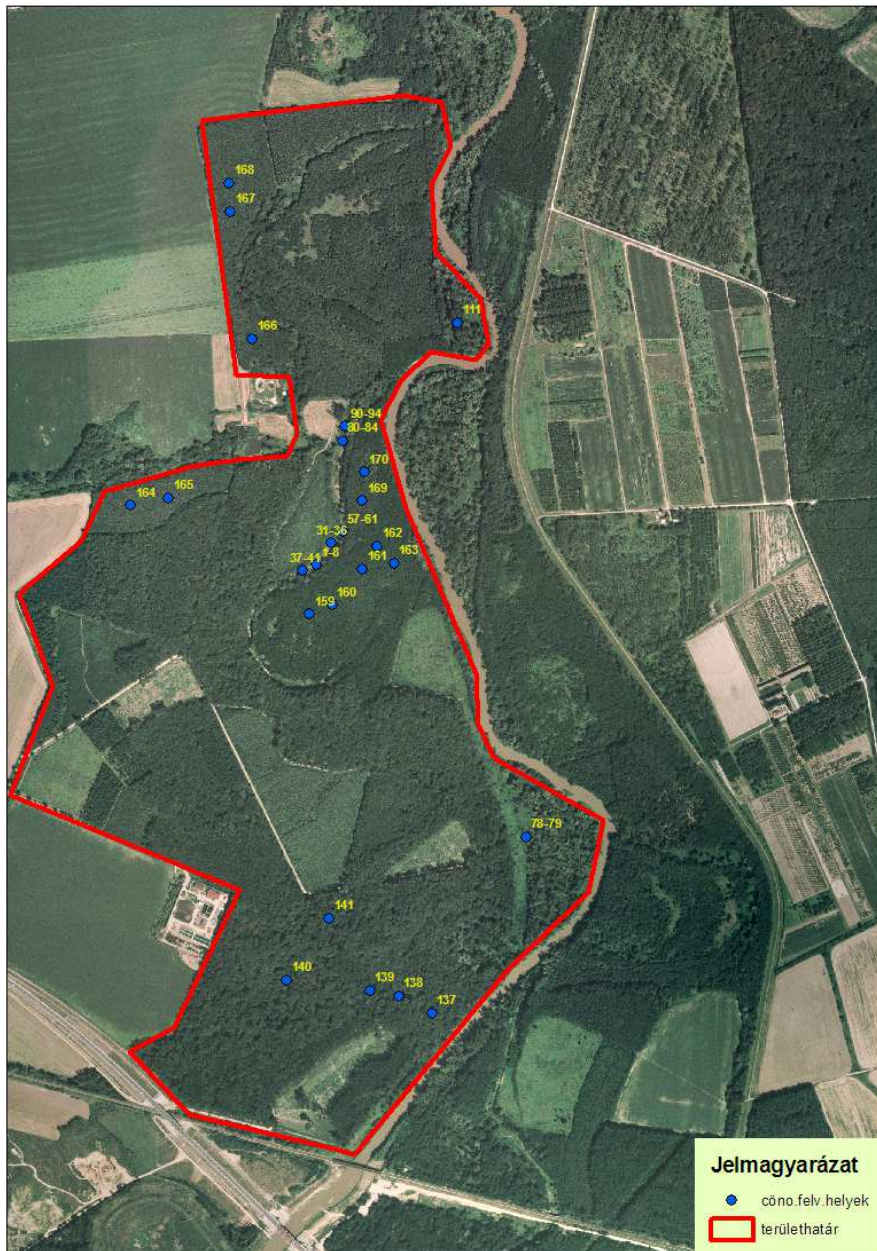
4/2. MELLÉKLET:
Cönológiai felvételek helyei, Hollósi-erdő (forrás: eredeti)



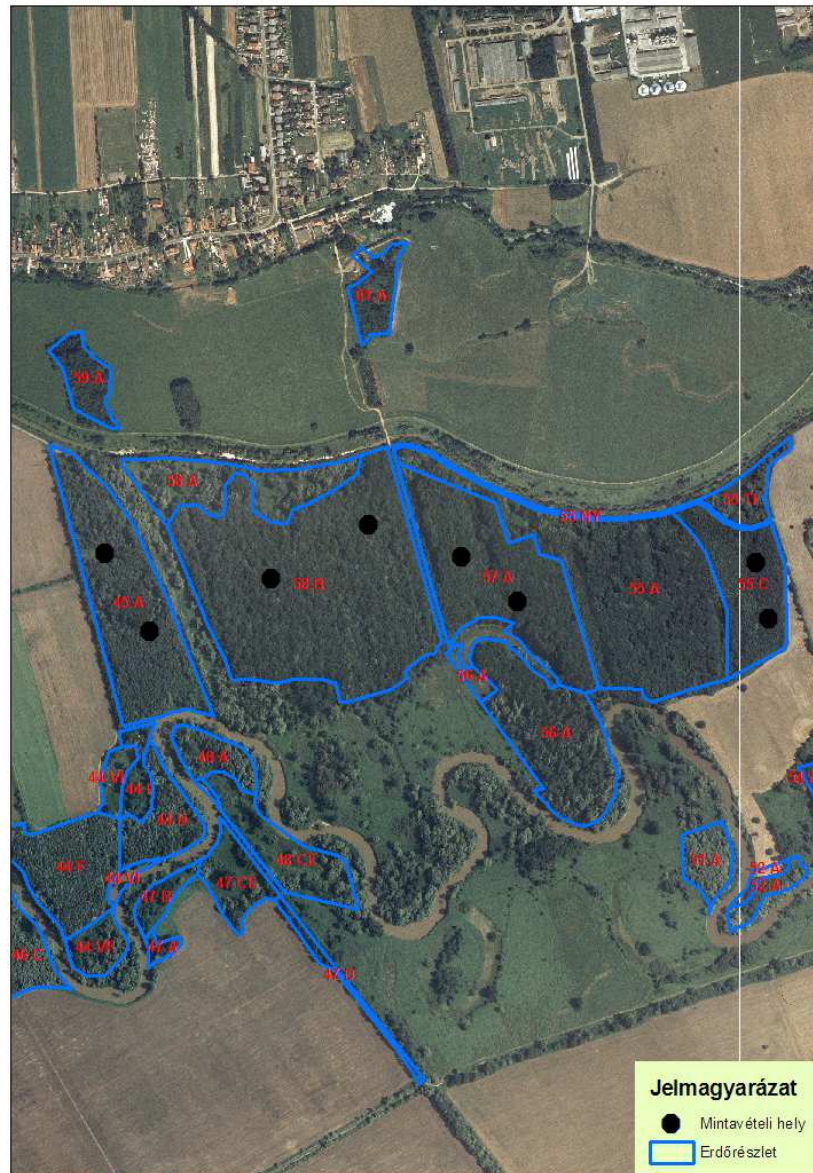
4/3. MELLÉKLET:
Cönológiai felvételek helyei, Rumi-erdő (forrás: eredeti)



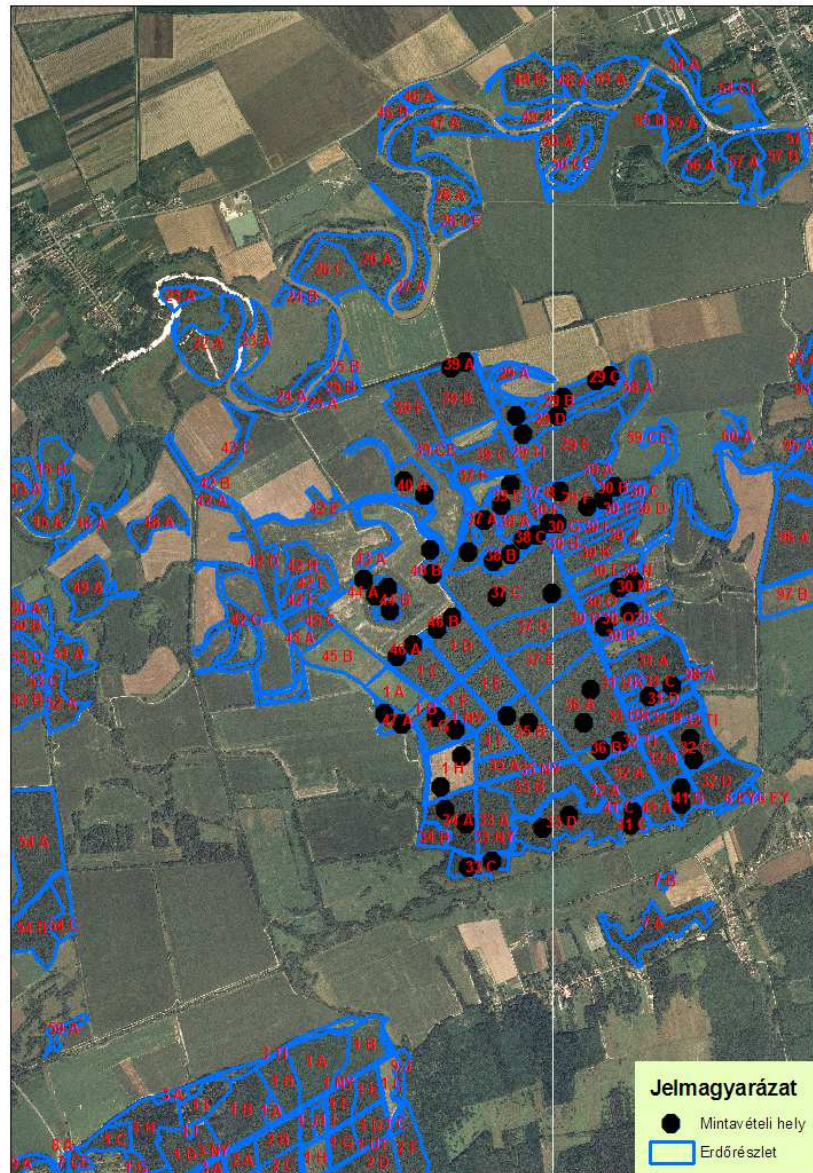
4/4. MELLÉKLET:
Cönológiai felvételek helyei, Szatmári-erdő (forrás: eredeti)



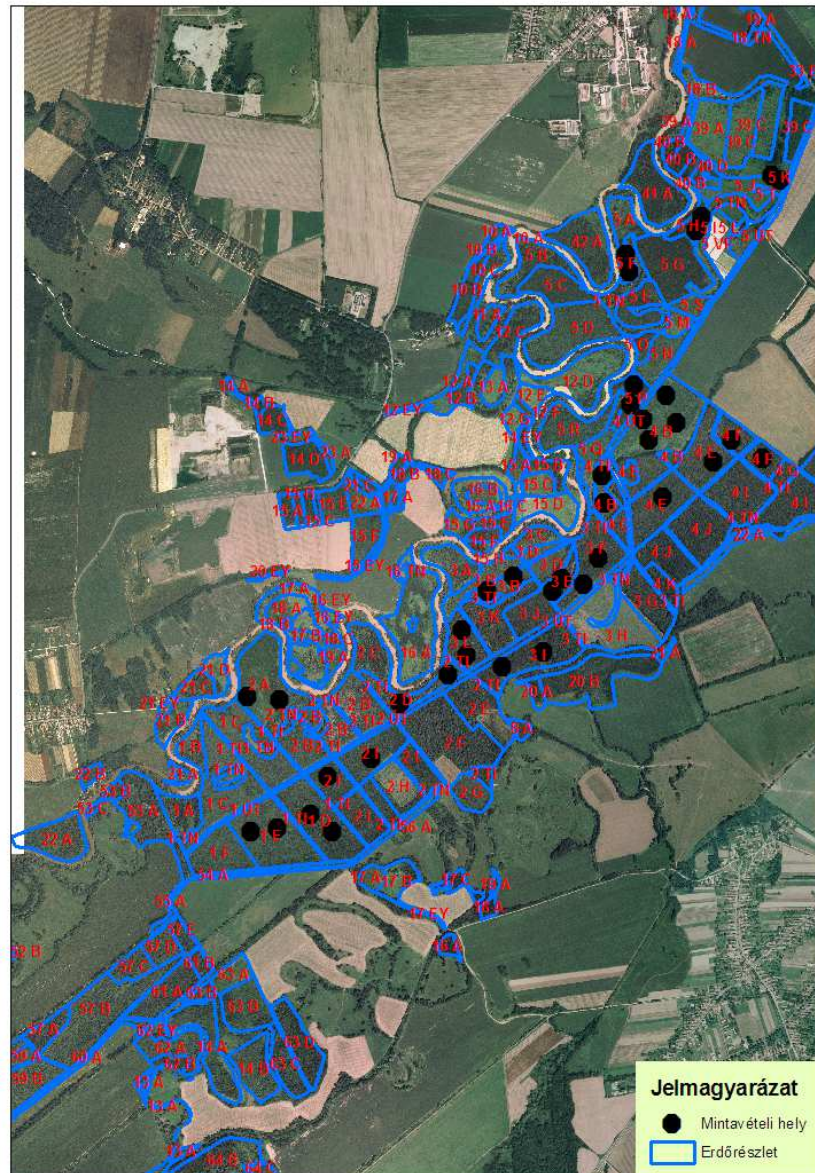
5/1. MELLÉKLET:
A mikrovadrátos négyzetek felvételi helyei, Dobogó-erdő (forrás: eredeti)



5/2. MELLÉKLET:
A mikrokvadrátos négyzetek felvételi helyei, Hollósi-erdő (forrás: eredeti)



5/3. MELLÉKLET:
A mikrokvadrátos négyzetek felvételi helyei, Rumi-erdő (forrás: eredeti)



5/4. MELLÉKLET:
A mikrokvadrátos négyzetek felvételi helyei, Szatmári-erdő (forrás: eredeti)



6. MELLÉKLET:

A mintaterület lágyszárú fajainak listája

[D: Dobogó-erdő, H: Hollósi-erdő, R: Rumi-erdő, Sz: Szatmári erdő, Cöno.: Cönoszisztematikai besorolás Soó (1964-80)] alapján (forrás:eredeti)

Sorsz.	Fajok	D	H	R	Sz	Megjegyzés	Cöno.
1	Achillea millefolium	0	1	1	1	Utak mentén, erdőszegélyekben, zárvány réteken szórványos.	Arrh.etea
2	Acorus calamus	1	0	1	0	Holtágban, illetve a Csörnóc-Herpenyő partján nagy állomány.	Phragm.ion
3	Actaea spicata	1	0	0	0	Az erdő északi részén idős állományban néhány tő.	Fagetalia
4	Adoxa moschatellina	2	2	2	3	Erdőkben, néha bolygatott helyeken gyakori.	Fagetalia
5	Aegopodium podagraria	1	3	3	3	Gyertyános-tölgyesekben gyakori.	Fagetalia
6	Aethusa cynapium	1	1	1	1	Szórványosan, főleg idősebb, bolygatott gyertyános-tölgyesekben.	Calys.lia
7	Agrimonia eupatoria	1	2	2	2	Erdőszegélyekben, vágásokban szórványos.	F.-Brometea
8	Agrostis gignatea	0	0	1	1	Útszegélyben ritka.	Ag.ion a.
9	Agrostis stolonifera	0	1	1	1	Holtágak partján, zárvány rétek taposott, vadjárta helyein gyakori.	Ag.ion a.
10	Ajuga reptans	2	3	3	3	Erdőkben gyakori.	Fagetalia

Sorsz.	Fajok	D	H	R	Sz	Megjegyzés	Cöno.
11	<i>Alisma plantago-aquatica</i>	0	1	0	1	Holtágak bolygatott, sekély vizeiben ritka.	Phragm.etea
12	<i>Alliaria petiolata</i>	3	3	3	3	Bolygatott erdőkben gyakori.	Q-Fagetea
13	<i>Allium scorodoprasum</i>	0	1	1	1	Utak szegélyében szálanként.	F.liaval.
14	<i>Allium ursinum</i>	0	0	1	0	Egy középkorú gyertyános-tölgyesben kis foltban.	Fagetalia
15	<i>Allium ursinum</i>	0	0	1	0	Gyertyános-tölgyesben két kisebb folt.	Fag.lia
16	<i>Alopecurus geniculatus</i>	0	1	0	1	Utak pocsolyáinak szélén szórványos.	Ag.ion a.
17	<i>Alopecurus pratensis</i>	0	1	1	1	Utak szegélyében, zárvány réteken.	Ag.ion a.
18	<i>Anemone nemorosa</i>	3	3	3	3	Gyertyános-tölgyesekben gyakori.	Fagetalia
19	<i>Anemone ranunculoides</i>	3	3	3	3	Gyertyános-tölgyesekben gyakori.	Fagetalia
20	<i>Anemone x lipsiensis</i>	0	0	1	0	Fiatal gyertyános-tölgyesben a szülőfajok közt néhány példány.	Fagetalia
21	<i>Anemone x lipsiensis</i>	0	0	1	0	Keményfaligetben ritka.	Fagetalia
22	<i>Anthriscus sylvestris</i>	0	0	1	1	Erdőszegélyekben, utak mentén gyakori.	Arrh.etea
23	<i>Arctium lappa</i>	1	2	2	2	Erdőszegélyekben, vágásokban szórványos.	Chen.etea
24	<i>Arctium nemorosum</i>	0	0	1	2	Erdőszegélyekben, vágásokban szórványos.	Alno-Padion
25	<i>Arrhenatherum elatius</i>	0	1	1	1	Utak mentén, erdőszegélyekben gyakori.	Arrh.etea

Sorsz.	Fajok	D	H	R	Sz	Megjegyzés	Cöno.
26	<i>Artemisia vulgaris</i>	0	1	1	1	Utak mentén, erdőszegélyekben gyakori.	Chen.etea
27	<i>Arum maculatum</i>	2	2	2	3	Gyertyános-tölgyesekben szórványos.	Fagetalia
28	<i>Asarum europaeum</i>	1	1	2	3	Gyertyános-tölgyesekben.	Fagetalia
29	<i>Aster lanceolatus</i>	1	2	3	3	Rába partjai mentén gyakran tömeges.	Calys.ion
30	<i>Astragalus glycyphyllos</i>	0	0	1	1	Utak szegélyében ritka.	Q.etea p.p.
31	<i>Athyrium filix-femina</i>	1	1	1	1	Lucfenyő ültetvényekben szórványos.	Fagetalia
32	<i>Barbarea stricta</i>	0	1	0	0	Vágásterületen ritka.	Calys.lia
33	<i>Barbarea vulgaris</i>	0	2	3	3	Vágásterületeken, utak szegélyében szórványos.	Bid.etea
34	<i>Betonica officinalis</i>	0	1	1	0	Erdőszegélyekben, zárvány réteken szórványos.	Q.etea p.p.
35	<i>Bidens frondosa</i>	2	3	3	2	Bolygatott erdők nedves helyein, holtágak partján terjedőben.	Bid.etea
36	<i>Bidens tripartita</i>	2	2	2	2	Holtágak szegélyében szórványos.	Bid.etea
37	<i>Brachypodium sylvaticum</i>	2	3	3	3	Erdőkben a magasabb térszíneken szórványos.	Q-Fagetea
38	<i>Bromus benekeni</i>	0	0	0	1	Bolygatott gyertyános-tölgyesben ritka.	Q-Fagetea
39	<i>Bromus hordaceus</i>	0	2	2	2	Utak szegélyében, bolygatott helyeken.	F.Brometea
40	<i>Bromus sterilis</i>	0	1	1	2	Bolygatott erdőkben, főleg akácokban.	Chen.etea
41	<i>Calamagrostis epigeios</i>	1	3	3	3	Vágásokban tömeges.	Epil.etea
42	<i>Callitriche cophocarpa</i>	0	2	0	0	Erdei utak pocsolyáiban és holtágak árnyas, sekély vizeiben.	Ranunc.ion fl.

Sorsz.	Fajok	D	H	R	Sz	Megjegyzés	Cöno.
43	<i>Callitriche palustris</i>	0	1	0	1	Pocsolyákban, kavicsgödörben ritka.	Ranunc.ion fl.
44	<i>Caltha palustris</i>	0	2	1	1	Holtágak partjain, sekély vízben szórványos.	Ag.ion a.
45	<i>Calystegia sepium</i>	3	3	3	3	Vágásokban, holtágak partján gyakori.	Calys.ion
46	<i>Campanula patula</i>	0	1	1	1	Erdőszegélyekben, utak mentén.	Arrh.etea
47	<i>Campanula trachelium</i>	0	1	0	2	Gyertyános-tölgyesekben ritka.	Fagetalia
48	<i>Capsella bursa-pastoris</i>	3	3	3	3	Vágásokban, bolygatott útszéleken gyakori.	Chen.etea
49	<i>Cardamine impatiens</i>	2	3	3	2	Árnyas erdei utakon, bolygatott erdőrészekben gyakori.	Fagetalia
50	<i>Cardamine pratensis</i> subsp. <i>matthioli</i>	0	1	0	0	Erdők közé ékelődő réteken szórványos.	Mol.lia
51	<i>Carduus crispus</i>	0	0	1	1	Erdőszegélyekben ritka.	Alno-Padion
52	<i>Carex acuta</i>	0	0	2	0	Csörnök-Herpenyő partján.	Magnoc.ion
53	<i>Carex acutiformis</i>	2	0	0	0	Nedves, pangóvízes mélyedésekben.	Magnoc.ion
54	<i>Carex brizoides</i>	2	2	3	3	Gyertyános-tölgyesekben, erdei utak mentén, akácokban.	Alno-Padion
55	<i>Carex buekii</i>	1	1	0	1	Holtágak mentén ritka.	Magnoc.ion
56	<i>Carex divulsa</i> subsp. <i>divulsa</i>	2	3	3	3	Erdőszegélyekben, vadcsapások mentén gyakori.	Q-Fagetea
57	<i>Carex divulsa</i> subsp. <i>leersii</i>	0	0	0	1	Erdőszegélyben nagyon ritka.	Q-Fagetea
58	<i>Carex elata</i>	0	1	0	0	Feltöltődött holtágakban ritka.	C.el.chf

Sorsz.	Fajok	D	H	R	Sz	Megjegyzés	Cöno.
59	Carex hirta	0	3	3	3	Utak mentén, zavart helyeken gyakori.	Agrop.- Rum.ion c.
60	Centaureum erythraea	0	1	0	0	Vágásterületen ritka	Mol-Juncetea
61	Carex praecox	0	0	0	2	Erdőszegélyekben, utak mentén szórványos.	F.-Brometea
62	Carex remota	3	3	3	2	Nedves utakon és pangóvízes helyeken szórványos.	Alno-Padion
63	Carex repens	0	0	1	3	Laza talajú, bolygatott helyeken ritka.	Magnoc.ion
64	Carex riparia	0	2	2	0	Holtágak partjai mentén szórványos.	Magnoc.ion
65	Carex spicata	0	3	3	3	Erdőszegélyekben, erdei utakon gyakori.	Q-Fagetea
66	Carex strigosa	2	1	2	0	Nedves erdei utakon, pangóvízes helyeken.	Alno-Padion
67	Carex sylvatica	3	3	3	3	Erdőkben gyakori.	Fagetalia
68	Carex vesicaria	2	2	2	0	Holtágak sekély vízében ritka.	Magnoc.ion
69	Carex vulpina	2	0	2	0	Holtágak partjai mentén szórványos.	Magnoc.ion
70	Centaurea pannonica	0	2	0	2	Erdőszegélyekben szórványos	Mol.lia
71	Cerastium glomeratum	0	0	2	0	Vegyszerezett villanypásztor sávban szórványos.	Sec.etea
72	Cerastium glutinosum	0	0	1	0	Vegyszerezett villanypásztor sávban ritka.	Brom.lia
73	Cerastium lucorum	0	3	3	3	Utak mentén bolygatott helyeken, vágásterületen szórványos.	Arrh.etea
74	Cerastium sylvaticum	1	0	1	1	Gyertyános-tölgyesekben ritka.	Fagetalia

Sorsz.	Fajok	D	H	R	Sz	Megjegyzés	Cöno.
75	Cerastium tenoreanum	0	2	2	2	Zavart, nyílt felszíneken gyakori.	Brom.lia
76	Ceratophyllum demersum	0	0	0	2	A Véghalmi-tóban.	Lemnetea
77	Chaerophyllum bulbosum	0	0	1	0	Erdei út mentén.	Calys.ion
78	Chaerophyllum temulum	0	0	0	3	Erdők bolygatott helyein.	Allion
79	Chelidonium majus	1	2	2	2	Akácokban, üde, bolygatott erdőkben szórványos.	Allion
80	Chenopodium album	0	3	3	3	Üde vágásokban gyakori.	Chen.etea
81	Chenopodium ficifolium	0	3	3	3	Üde vágásokban gyakori.	Bid.etea
82	Chenopodium polyspermum	0	2	2	2	Üde vágásokban gyakori.	Bid.etea
83	Leucanthemum vulgare	0	3	3	3	Vágásokon, utak mentén gyakori.	Calys.lia
84	Circaea lutetiana	3	3	3	3	Erdőkben gyakori	Fagetalia
85	Cirsium arvense	0	3	3	3	Vágásokban, utak mentén bolygatott helyeken gyakori.	Chen.etea
86	Cirsium oleraceum	0	2	0	0	Csörnök-Herpenyő partján.	Fil.-Petasion
87	Cirsium palustre	0	0	1	0	Tarvágás nedvesebb helyein.	Mol.- Juncetea
88	Cirsium vulgare	0	2	1	2	Vágásokban szórványos.	Chen.etea
89	Colchicum autumnale	0	2	1	0	Zárvány gyepekben, erdősített helyeken.	Mol.- Juncetea

Sorsz.	Fajok	D	H	R	Sz	Megjegyzés	Cöno.
90	Convallaria majalis	0	1	2	2	Gyertyános-tölgyesek szárazabb részein.	Conv.-Q.r.
91	Convolvulus arvensis	0	3	3	3	Vágásterületeken, bolygatott helyeken gyakori.	Chen.etea
92	Corydalis cava	3	3	3	3	Úde erdőkben gyakori.	Fagetalia
93	Corydalis solida	3	3	3	2	Úde erdőkben gyakori.	Fagetalia
94	Cruciata laevipes	0	0	2	0	Erdőszegélyekben szórványos.	Q.etea.p.p.
95	Cucubalus baccifer	2	3	3	1	Úde erdőszegélyekben szórványos.	Calys.lia
96	Dactylis glomerata	1	0	0	0	Erdőszegélyekben, fekete dió ültetvényekben gyakori.	Arrh.etea
97	Dactylis polygama	1	0	2	3	Gyertyános-tölgyesekben vörös tölgyesben szórványos.	Q-Fagetea
98	Deschampsia caespitosa	2	2	3	1	Erdők pangóvízes helyein gyakori, vágásterületeken szórványos.	Mol.-Juncetea
99	Dianthus armeria	0	0	1	0	Erdőszegélyben ritka.	Q.etea.p.p.
100	Digitaria ischaemum	0	0	2	0	Kavicsos útszéli szórványos.	Aper.lia
101	Dipsacus laciniatus	0	2	1	0	Vágásterületen szórványos.	Plant.etea
102	Dryopteris carthusiana	1	1	1	1	Lucfenyvesekben ritka.	Alnetea
103	Dryopteris filix-mas	1	1	1	1	Lucfenyvesekben szórványos, gyertyános-tölgyesekben ritka.	Q-Fagetea
104	Duchesnea indica	0	0	0	1	Fekete dió ültetvény alatt egy nagyobb folt.	-
105	Echinochloa crus-galli	3	3	3	3	Erdei utak pocsolyáiban gyakori.	Bid.etea

Sorsz.	Fajok	D	H	R	Sz	Megjegyzés	Cöno.
106	<i>Echinocystis lobata</i>	3	2	2	1	Fűzligetekben, cserjésedő területeken, általában a folyóhoz közel.	Calys.lia
107	<i>Eleocharis ovata</i>	0	0	1	0	Holtágak partjainak bolygatott felszínein ritka.	Nanocyp.lia
108	<i>Eleocharis palustris</i>	0	0	0	1	Kavicsgödör szélén néhány foltban.	Phragm.etea
109	<i>Elymus caninus</i>	0	0	0	1	Rába partja közelében, fekete dió ültetvényben.	Q-Fagetea
110	<i>Elymus repens</i>	0	3	3	3	Vágásterületeken, utak mentén.	F.-Brometea
111	<i>Epilobium ciliatum</i>	0	3	3	3	Vágásterületeken gyakori.	Epil.lia
112	<i>Epilobium hirsutum</i>	1	2	2	1	Holtágak partján, magaskórós növényzetben szórványos.	Phragm.etea
113	<i>Epilobium montanum</i>	0	1	0	0	Úde, bolygatott gyertyános-tölgyesekben szórványos.	Fagetalia
114	<i>Epilobium tetragonum</i>	0	1	1	1	Magassásosok és erdőszegélyek bolygatott helyein, tarvágásokban szálanként.	Mol.lia
115	<i>Equisetum arvense</i>	0	3	3	3	Utak mentén gyakori.	Mol.- Juncetea
116	<i>Equisetum palustre</i>	0	2	0	0	Út mentén nedves, nyílt helyeken szórványos.	Phragm.etea
117	<i>Eragrostis pilosa</i>	0	0	3	0	Kavicsos útszélien ritka.	Chen.etea
118	<i>Erigeron annuus</i>	3	3	3	3	Vágásterületeken, bolygatott nyílt helyeken gyakori.	Calys.lia
119	<i>Erigeron canadensis</i>	0	2	1	2	Vágásterületeken szórványos.	Chen.- Sec.etea
120	<i>Erodium cicutarium</i>	0	0	0	1	Út menti száraz szegélyben ritka	Chen.- Sec.etea
121	<i>Erophila verna</i>	0	1	2	1	Vegyszerezett villanypásztor sávjában.	F.-Brometea

Sorsz.	Fajok	D	H	R	Sz	Megjegyzés	Cöno.
122	Erysimum cheirantoides	0	1	0	0	Utak mentén, üde gyomtársulásokban ritka.	Calys.lia
123	Eupatorium cannabinum	0	2	2	1	Üde vágásterületeken szórványos.	Phragm.etea
124	Euphorbia cyparissias	0	0	2	3	Száraz erdőszegélyekben szórványos.	Chen.etea
125	Euphorbia esula	0	1	2	2	Erdőszegélyekben szórványos.	F.-Brometea
126	Euphorbia palustris	0	0	1	0	Holtág magassásosában ritka.	Magnoc.ion
127	Euphorbia stricta	0	0	1	2	Erdei út üde szegélyében ritka.	Calys.lia
128	Fallopia convolvulus	1	2	2	1	Vágások üde gyomtárulásaiban.	Chen.etea
129	Fallopia dumetorum	3	3	3	3	Vágások üde gyomtárulásaiban.	Calys.lia
130	Fallopia x bohemica	1	3	2	3	Rába mentén, utak szegélyében gyakori.	Calys.lia
131	Festuca gigantea	2	2	2	3	Gyertyános-tölgyesekben szórványos.	Fagetalia
132	Festuca pratensis	0	3	2	0	Zárvány réten, utak mentén szórványos.	Mol.lia
133	Filipendula ulmaria	0	1	1	0	Útszéleken, holtág partján.	Fil.-Petas.ion
134	Fragaria moschata	1	1	1	1	Erdőszegélyekben, szárazabb gyertyános-tölgyesekben.	Q.-Fagetea
135	Fragaria viridis	0	2	3	3	Erdőszegélyekben gyakori.	F.lia.val
136	Fritillaria meleagris	0	0	2	0	Keményfaligetekben szórványos.	Ag.ion a.
137	Gagea lutea	3	3	3	3	Erdőkben gyakori.	Fagetalia
138	Galanthus nivalis	0	3	3	3	Erdőkben gyakori.	Fagetalia
139	Galega officinalis	0	1	0	0	Erdőszegélyben ritka.	Calys.ion

Sorsz.	Fajok	D	H	R	Sz	Megjegyzés	Cöno.
140	Galeobdolon montanum	3	2	3	3	Gyertyános-tölgyesekben gyakori.	Fagetalia
141	Galeopsis pubescens	3	3	3	3	Vágásokban gyakori.	Q.-Fagetea
142	Galeopsis speciosa	0	3	3	2	Vágásokban szórványos.	Calys.lia
143	Galium aparine	3	3	3	3	Erdőkben gyakori.	Calys.lia
144	Galium mollugo	0	2	0	0	Zárvány réten szórványos.	Q.-Fagetea
145	Galium odoratum	2	3	3	3	Gyertyános-tölgyesekben gyakori.	Fagetalia
146	Galium palustre	0	1	1	0	Holtágak magassásosaiban ritka.	Magnoc.ion
147	Galium verum	0	1	1	0	Zárvány rét magasabb térszínei ritka.	F.-Brometea
148	Gentiana pneumonanthe	0	1	0	0	Zárvány rét kékperjés szegélyében ritka.	Mol.-Juncetea
149	Geranium columbinum	0	0	0	1	Száraz erdőszegélyekben ritka.	F.lia.val
150	Geranium pheaum	0	1	2	3	Gyertyános-tölgyesekben szórványos.	Fagetalia
151	Geranium pusillum	0	3	3	3	Vágásterületeken, utak menti bolygatott helyeken, villanypásztorok vegyszerezett sávjában gyakori.	Chen.-Sec.etea
152	Geranium robertianum	3	3	3	3	Degradált erdőkben gyakori.	Q.-Fagetea
153	Geum urbanum	3	3	3	3	Degradált erdőkben gyakori.	Q.-Fagetea
154	Glechoma hederacea	3	3	3	3	Degradált erdőkben gyakori.	Q.-Fagetea
155	Glyceria maxima	3	3	3	3	Holtágak sekély vizeiben gyakori.	Phragm.etea

Sorsz.	Fajok	D	H	R	Sz	Megjegyzés	Cöno.
156	Glyceria notata	0	1	0	0	Állandó vizű pocsolyákban ritka.	Glyc.- Spar.ion
157	Gnaphalium uliginosum	0	1	0	0	Út menti pocsolyák, nedves iszapfelszínén ritka.	Nanocyp.lia
158	Gypsophila muralis	0	0	2	0	Útszélek nedves helyein.	Sec.etea
159	Heracleum sphondylium	0	1	2	2	Üde erdőszegélyekben szórványos.	Q.-Fagetea
160	Hieracium sabaudum	0	0	1	0	Erdőszegélyben ritka.	Q.-Fagetea
161	Holcus lanatus	0	3	2	0	Zárvány réten gyakori.	Mol.- Juncetea
162	Hottonia palustris	0	2	0	1	Holtágakban ritka.	Hott.chf
163	Humulus lupulus	3	3	3	3	Üde erdőszegélyekben gyakori.	Sal.ion a.
164	Humulus scandens	0	0	1	0	Út mentén, erdőszegélyben ritka.	Sal.ion a.
165	Hydrocharis morsus-ranae	0	0	0	2	A Végh-malmi tóban szórványos.	Hydr.ion
166	Hypericum perforatum	0	3	3	3	Vágásokon, útszegélyben gyakori.	F.-Brometea
167	Hypericum tetrapterum	0	1	0	0	Holtág szélén ritka.	Phragm.etea
168	Impatiens glandulifera	1	2	3	3	Rába és a Gyöngyös-patak mentén gyakori.	Calys.lia
169	Impatiens parviflora	2	3	3	3	Bolygatott, üde erdőkben gyakori.	Calys.lia
170	Iris pseudacorus	2	2	3	2	Holtágak sekély vizeiben és a Csörnök partjainál szórványos.	Phragm.etea

Sorsz.	Fajok	D	H	R	Sz	Megjegyzés	Cöno.
171	Isopyrum thalictroides	3	1	2	3	Üde erdőkben szórványos.	Fagetalia
172	Juncus bufonius	0	2	0	0	Nedves utak pocsolyáinak szélén gyakori.	Nanocyp.lia
173	Juncus conglomeratus	0	1	0	0	Zárvány rét keréknyomaiban ritka.	Mol.lia
174	Juncus effusus	3	3	3	3	Vágásokban, utak keréknyomaiban gyakori.	Phragm.etea
175	Juncus tenuis	3	3	3	3	Használt, erdei utakon gyakori.	Junc.t.chf
176	Knautia drymeia	1	2	2	2	Gyertyános-tölgyesekben szórványos.	Fagetalia
177	Lamium maculatum	3	3	3	3	Bolygatott üde erdőkben gyakori.	Fagetalia
178	Lamium purpureum	0	3	3	3	Vágásokon, utak szegélyének bolygatott helyeken, gyakori.	Chen.- Sec.etea
179	Lapsana communis	3	3	3	3	Degradált erdőkben gyakori.	Q.-Fagetea
180	Lathrea squamaria	0	0	0	2	Idős gyertyános-tölgyesben szórványos.	Fagetalia
181	Lathyrus latifolius	0	0	1	0	Erdőszegélyben ritka.	Qetea p.p.
182	Lathyrus latifolius	0	0	1	0	Út szegélyében 10-15 tő.	Q.etea.p.p.
183	Lathyrus pratensis	0	0	1	0	Útszéleken ritka.	Arrh.etea
184	Lathyrus sylvestris	0	0	0	1	Erdőszegélyben ritka.	Pino-Q.lia
185	Lemna minor	3	3	0	3	Holtágakban, néha erdei utak keréknyomaiban gyakori.	Hydr.lia
186	Lemna trisulca	0	0	0	3	Holtágak árnyas vizeiben gyakori.	Hydr.lia
187	Leonurus marrubiastrum	0	1	1	0	Holtágak magassásosaiban ritka.	Bid.etea
188	Leucojum vernum	3	3	3	0	Üde erdőkben gyakori.	Fagetalia

Sorsz.	Fajok	D	H	R	Sz	Megjegyzés	Cöno.
189	Lindernia procumbens	0	0	1	0	Feltöltődött holtág, disznótúrásaiban szórványos.	Nanocyp.lia
190	Listera ovata	0	1	1	0	Zavart, nedves erdőrészekben ritka.	Fagetalia
191	Lotus corniculatus	0	0	2	2	Száraz útszéleken.	Arrh.etea
192	Lupinus polyphyllus	0	0	0	2	Vágásterületeken, utak mentén, régen talajjavításra ültették, majd elvadult.	Epil.lia
193	Lychnis flos-cuculi	0	1	0	0	Zárvány réten ritka.	Mol.- Juncetea
194	Lycopodium clavatum	0	0	0	1	Lucfenyvesben ritka.	Pino-Q.lia
195	Lycopus europaeus	1	2	2	0	Holtágak, patakpartok szegélyében ritka.	Phragm.etea
196	Lysimachia nummularia	1	2	3	2	Árkokban, holtágak partján szórványos.	Alno-Padion
197	Lysimachia vulgaris	1	1	1	0	Holtágak partjain, magassásosokban.	Phragm.etea
198	Lythrum hyssopifolia	0	1	0	0	Erdei utak pocsolyáinak iszapfelszínein.	Nanocyp.lia
199	Lythrum salicaria	0	2	2	0	Üde erdőszegélyekben, holtágak magassásosaiban.	Phragm.etea
200	Majanthemum bifolium	0	1	0	1	Gyertyános-tölgyesben ritka.	Pino-Qulia
201	Medicago lupulina	0	3	0	0	Útszegélyek, nedves felszínein, üde vágásokban gyakori.	F.-Brometea
202	Melampyrum nemorosum	0	0	0	1	Erdőszegélyekben szálanként.	Q-Fagetea
203	Milium effusum	3	3	3	3	Gyertyános-tölgyesekben gyakori.	Fagetalia

Sorsz.	Fajok	D	H	R	Sz	Megjegyzés	Cöno.
204	Moehringia trinervia	2	2	3	2	Zavart gyertyános-tölgyesekben szórványos.	Q-Fagetea
205	Molinia caerulea	0	2	0	0	Zárvány réten szórványos.	Mol.- Juncetea
206	Myosotis arvensis	0	2	2	2	Villanypásztorok vegyszerezett sávjában szórványos.	Aper.lia
207	Myosotis nemorosa	0	1	0	0	Zárvány rét, nedvesebb részein.	Alnetea
208	Myosotis ramosissima	0	0	2	1	Villanypásztorok vegyszerezett sávjában szórványos.	F.-Brometea
209	Myosotis scorpioides	0	2	2	0	Holtágak és a Csörnök-Herpenyő partján.	Nast.- Glyc.lia
210	Myosotis sparsiflora	0	0	2	1	Gyertyános-tölgyesek bolygatott részein ritka.	Fagetalia
211	Myosotis sparsiflora	0	0	1	1	Degradált erdőkben szórványos.	Fag.lia
212	Myosoton aquaticum	3	3	3	2	Holtágak szélén, üde erdőszegélyekben.	Calys.lia
213	Neottia nidus-avis	0	0	1	1	Gyertyános-tölgyesekben ritka.	Q-Fagetea
214	Nuphar lutea	0	0	0	1	A Vég-halmi tóban szórványos.	Nymphaeion
215	Oenanthe aquatica	1	2	2	2	Holtágakban szórványos.	Phragm.etea
216	Omphalodes scorpioides	0	1	1	0	Erdők nedves helyein szórványos.	Fagetalia
217	Omphalodes scorpioides	0	1	2	1	Keményfaligetekben szórványos.	Fagetalia
218	Ornithogalum sphaerocarpum	0	0	1	0	Száraz, zavart gyertyános-tölgyesekben ritka.	F.ion rup

Sorsz.	Fajok	D	H	R	Sz	Megjegyzés	Cöno.
219	Ornithogalum umbellatum	2	3	3	2	Zavart erdőkben gyakori.	Arrh.etea
220	Oxalis dillenii	0	0	1	0	Vágásterületen ritka.	Chen.etea
221	Oxalis europaea	0	3	3	3	Vágásokban, útszélek nedves helyein gyakori.	Chen.etea
222	Paris quadrifolia	1	2	2	2	Gyertyános-tölgyesekben szórványos.	Fagetalia
223	Peplis portula	0	2	0	0	Erdei utak pocsolyáiban szórványos.	Nanocyp.lia
224	Phalaris arundinacea	3	3	3	3	A Rába partján és feltöltődött holtágakban gyakori.	Phragm.etea
225	Phragmites australis	0	2	2	2	Holtágakban szórványos.	Phragm.etea
226	Phytolacca americana	0	0	1	0	Vágásterületen ritka.	
227	Picris hieracioides	0	0	1	0	Tarvágásban ritka.	F.-Brometea
228	Plantago major	3	3	3	3	Útszéleken gyakori.	Plant.etea
229	Poa annua	2	2	2	1	Útszéleken, vágásterületeken nem ritka.	Polyg.ion a.
230	Poa nemoralis	0	1	0	1	Gyertyános-tölgyesek szárazabb részein ritka.	Q-Fagetea
231	Poa palustris	0	0	0	1	Kavicsgödör szélén, vízparti vegetációban néhány tő.	Phragm.etea
232	Poa pratensis	3	3	3	3	Erdei utak száraz szegélyben gyakori.	Arrh.etea
233	Poa trivialis	3	3	3	3	Vágásokban, fekete diósokban, degradált erdőkben gyakori.	Mol.-Juncetea
234	Polygonatum latifolium	2	2	2	3	Gyertyános-tölgyesekben szórványos.	Q-Fagetea
235	Polygonatum multiflorum	2	2	2	2	Gyertyános-tölgyesekben szórványos.	Fagetalia

Sorsz.	Fajok	D	H	R	Sz	Megjegyzés	Cöno.
236	Polygonum aviculare	0	3	3	3	Taposott utakon gyakori.	Polyg.ion a.
237	Persicaria hydropiper	3	3	3	3	Nedves erdei utakon, holtágak partján gyakori.	Bid.lia
238	Persicaria lapathifolia	1	3	3	2	Utak bolygatott szegélyében szórványos.	Bid.lia
239	Persicaria minor	0	2	0	0	Nedves erdei utakon szórványos.	Ag.ion a.
240	Persicaria mitis	0	0	2	0	Utak menti nedves helyeken szórványos.	Chen.etea
241	Potamogeton acutifolius	0	0	0	1	Rába híd mellett pocsolyában ritka.	Potam.lia
242	Potamogeton berchtoldii	0	0	0	1	Véghalmi-tóban.	Potam.lia
243	Potamogeton pectinatus	0	0	0	2	Véghalmi-tóban.	Potam.etea
244	Potamogeton pusillus	0	0	0	1	Kavicsgödörben.	Potamion
245	Potamogeton trichoides	0	0	0	1	Rába híd mellett pocsolyában ritka.	Potam.lia
246	Potentilla argentea	0	0	2	2	Kavicsos száraz utak szegélyében.	F.-Brometea
247	Potentilla erecta	0	2	2	0	Zárvány réteken szórványos.	Mol.- Juncetea
248	Potentilla indica	0	0	0	1	Feketedíósban terjedőben.	
249	Potentilla reptans	3	3	3	3	Vágásterületeken, utak szegélyében gyakori.	Mol.- Juncetea

Sorsz.	Fajok	D	H	R	Sz	Megjegyzés	Cöno.
250	<i>Prunella vulgaris</i>	3	3	3	3	Vágásterületeken, üde erdőszegélyekben gyakori.	Mol.- Juncetea
251	<i>Pulmonaria officinalis</i>	3	3	3	3	Gyertyános-tölgyesekben gyakori.	Fagetalia
252	<i>Ranunculus acris</i>	0	1	0	0	Zárvány réten ritka.	Mol.- Juncetea
253	<i>Ranunculus auricomus</i>	2	2	1	1	Gyertyános-tölgyesekben ritka.	Fagetalia
254	<i>Ranunculus ficaria</i>	3	3	3	3	Erdők degradált részein gyakori.	Q-Fagetea
255	<i>Ranunculus lanuginosus</i>	0	0	0	1	Nedves utak mentén szórványos.	Fagetalia
256	<i>Ranunculus lanuginosus</i>	0	0	0	2	Erdei utak mentén szórványos.	Fagetalia
257	<i>Ranunculus polyanthemos</i>	0	2	0	2	Száraz erdőszegélyekben szórványos.	F.-Brometea
258	<i>Ranunculus repens</i>	2	3	2	2	Nedves utak pocsolyáiban szórványos.	Phragm.etea
259	<i>Ranunculus trichophyllus</i>	0	0	0	1	Kavicsgödörben ritka	Potam.lia
260	<i>Ranunculus sardous</i>	1	2	0	0	Nedves utak pocsolyáiban ritka.	Mol.- Juncetea
261	<i>Ranunculus sceleratus</i>	0	1	0	1	Holtágak szélében ritka.	Bid.etea
262	<i>Rorippa amphibia</i>	0	1	1	1	Holtágak sekély vizeiben ritka.	Phragm.etea
263	<i>Rorippa palustris</i>	0	2	0	0	Erdei utak pocsolyáiban szórványos.	Bid.lia

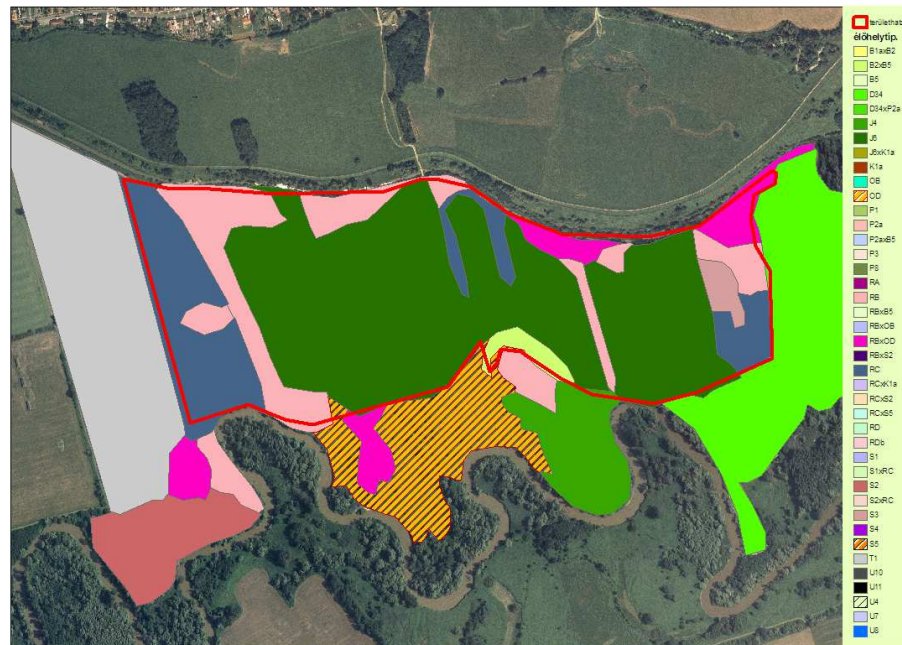
Sorsz.	Fajok	D	H	R	Sz	Megjegyzés	Cöno.
264	Rumex acetosa	0	2	0	2	Erdőszegélyekben, zárvány réteken szórványos.	Mol.- Juncetea
265	Rumex crispus	0	1	2	0	Vágásterületeken, utak szegélyében szórványos.	Plant.lia
266	Rumex hydrolapathum	0	0	0	1	Holtágban ritka.	Phragm.etea
267	Rumex obtusifolius	2	2	2	3	Utak mentén szórványos.	Calys.lia
268	Rumex patientia	0	2	1	0	Vágásterületeken szórványos.	Chen.etea
269	Rumex sanguineus	3	3	3	3	Nedves erdei utakon, erdők mocsaras részein gyakori.	Alno-Padion
270	Sagittaria sagittifolia	0	0	0	1	Végh-malmi holtág sekély vizében.	Phragm.ion
271	Sambucus ebulus	0	0	3	0	Vágásterületeken, utak mellett gyakori.	Chen.etea
272	Sanguisorba officinalis	0	2	1	0	Zárvány réten szórványos.	Mol.- Juncetea
273	Sanicula europaea	0	1	0	1	Idős gyertyános-tölgyesben ritka.	Fagetalia
274	Saponaria officinalis	0	0	1	0	Üde erdőszegélyekben ritka.	Calys.lia
275	Scilla drunensis	3	3	3	3	Erdőkben gyakori.	Fagion m.e.
276	Scrophularia nodosa	1	2	2	2	Zavart erdőkben szórványos.	Q-Fagetea
277	Scrophularia umbrosa	0	0	1	0	Csörnök-Herpenyő partján ritka.	Glyc.- Spar.ion
278	Scutellaria galericulata	0	1	1	0	Magassásosokban ritka.	Phragm.etea
279	Selinum carvifolia	0	1	1	0	Erdőszegélyekben, réteken szórványos.	Mol.- Juncetea

Sorsz.	Fajok	D	H	R	Sz	Megjegyzés	Cöno.
280	Senecio erraticus	0	2	2	2	Erdőszegélyekben, vágásokban szórványos.	Mol.- Juncetea
281	Serratula tinctoria	0	1	0	0	Út szegélyében néhány tő.	Mol.- Juncetea
282	Setaria pumila	0	0	2	0	Utak szélén szórványos.	Chen.etea
283	Solanum nigrum	0	3	3	3	Zavart erdőszegélyekben gyakori.	Chen.etea
284	Solidago gigantea	3	3	3	3	Vágásterületeken, telepített erdőkben gyakori.	Calys.lia
285	Spirodela polyrhiza	2	2	0	1	Holtágakban szórványos.	Lemnion
286	Stachys palustris	0	2	2	0	Holtágak szélén szórványos.	Phragm.etea
287	Stachys sylvatica	3	3	3	3	Gyertyános-tölgyesekben szórványos.	Fagetalia
288	Stellaria holostea	1	1	2	3	Gyertyános-tölgyesekben szórványos.	Alno-Padion
289	Stellaria media	3	3	3	3	Vágásterületeken, ültetvényekben gyakori.	Chen.etea
290	Stellaria neglecta	2	2	2	3	Üde gyertyános-tölgyesekben szórványos.	Alno-Padion
291	Stellaria nemorum	0	0	1	0	Üde gyertyános-tölgyesekben ritka.	Fagetalia
292	Stellaria nemorum	0	0	1	0	Gyertyános-tölgyesben néhány tő.	Fag.lia
293	Succisella inflexa	0	1	0	0	Kékperjés szegélyben néhány tő.	Mol.- Juncetea
294	Symphytum officinale	2	2	2	2	Holtágakban, mélyebben fekvő helyeken szórványos.	Mol.lia
295	Symphytum tuberosum	3	2	2	2	Gyertyános-tölgyesekben szórványos.	Fagetalia
296	Taraxacum officinale	1	3	3	3	Ültetvényekben, erdőszegélyekben, útszéleken gyakori.	Mol.- Juncetea

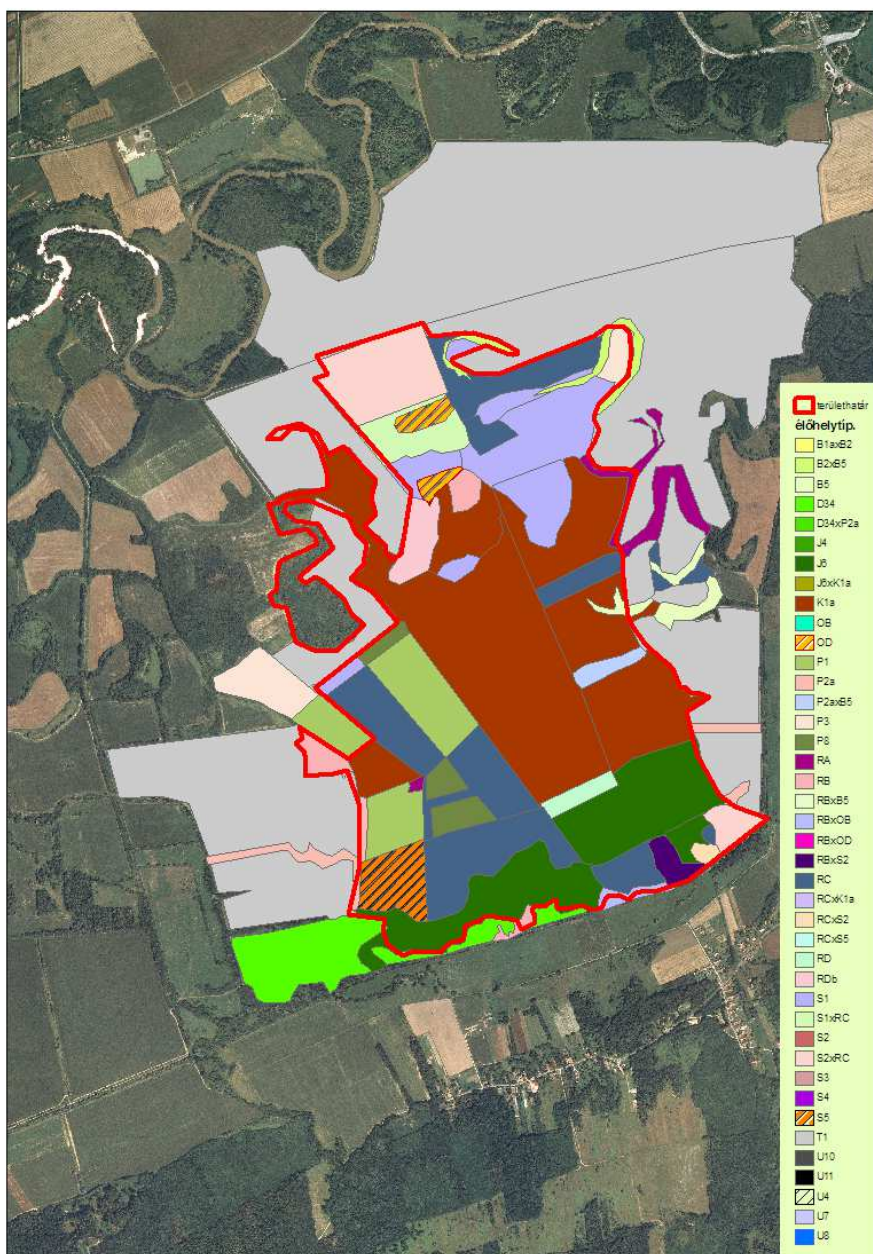
Sorsz.	Fajok	D	H	R	Sz	Megjegyzés	Cöno.
297	Thalictrum flavum	0	0	1	0	Mocsár szegélyében néhány tő.	Mol.lia
298	Torilis japonica	2	2	2	3	Zavart erdőkben szórványos.	Q-Fagetea
299	Tragopogon dubius	0	0	0	1	Út szélén néhány tő.	F.-Brometea
300	Trifolium arvense	0	0	1	1	Utak bolygatott helyein.	Coryn.lia
301	Trifolium hybridum	0	2	2	2	Üde szegélyekben szórványos.	Mol.lia
302	Trifolium medium	0	1	1	0	Mezofil erdőszegélyben szórványos.	Q.-Fagetea
303	Trifolium pratense	0	0	1	0	Út szegélyében ritka.	Mol.- Juncetea
304	Trifolium repens	0	3	3	3	Utak mentén, taposott helyeken gyakori.	Mol.- Juncetea
305	Tussilago farfara	0	0	2	0	Útrézsűben szórványos.	Art.lia
306	Typha latifolia	0	0	1	2	Holtágakban szórványos.	Phragm.etea
307	Urtica dioica	3	3	3	3	Üde, zavart erdőkben tömeges.	Calys.lia
308	Valeriana officinalis	0	2	2	1	Erdőszegélyekben szórványos.	Q.etea p.p.
309	Valerianella locusta	0	2	2	2	Villanypásztorok vegyszerezett nyomvonalán szórványos.	Chen.etea
310	Verbascum phlomoides	0	2	0	0	Vágásterületen szórványos.	Chen.etea
311	Veronica arvensis	0	0	1	1	Utak bolygatott szélein szórványos.	Chen.etea
312	Veronica chamaedrys	2	2	3	3	Mezofil erdőszegélyekben gyakori.	Q-Fagetea
313	Pseudolysimachion longifolium	0	2	1	0	Magassásosok szegélyében szórványos.	Ag.ion a.

Sorsz.	Fajok	D	H	R	Sz	Megjegyzés	Cöno.
314	Veronica montana	1	1	0	0	Keményfaligetekben ritka.	Fagetalia
315	Veronica persica	0	3	3	0	Utak mentén, zavart helyeken gyakori.	Chen.etea
316	Veronica serpyllifolia	0	0	1	0	Utak üde szegélyében szórványos.	Arrh.etea
317	Veronica sublobata	3	3	3	3	Erdőkben, ültetvényekben közönséges.	Q-Fagetea
318	Vicia angustifolia	0	2	2	2	Üde erdőszegélyekben szórványos.	F.-Brometea
319	Vicia cracca	0	2	3	2	Erdőszegélyekben szórványos, néhol gyakori.	Mol.- Juncetea
320	Vicia dumetorum	0	0	1	1	Erdőszegélyekben ritka.	Q-Fagetea
321	Vicia hirsuta	0	0	2	1	Vágásterületeken, bolygatott erdőszegélyekben szórványos.	Sec.etea
322	Vicia sepium	0	1	1	0	Erdőszegélyekben ritka.	Q-Fagetea
323	Viola arvensis	0	2	2	1	Villanypásztorok vegyszerezett nyomvonalán szórványos.	Sec.etea
324	Viola cyanea	0	1	2	3	Gyertyános-tölgyesekben szórványos.	Q-Fagetea
325	Viola mirabilis	0	0	2	3	Gyertyános-tölgyesekben szórványos.	Fagetalia
326	Viola mirabilis	0	0	0	2	Üde gyertyános-tölgyesekben szórványos.	Fagetalia
327	Viola odorata	0	1	0	1	Mezofil erdőszegélyekben szórványos.	Q-Fagetea
328	Viola pumila	0	0	1	0	Mezofil erdőszegélyben néhány tő.	Mol.lia
329	Viola reichenbachiana	3	3	3	3	Üde erdőkben gyakori.	Q-Fagetea
330	Viola riviniana	0	1	0	1	Erdei utak mentén ritka.	Fagetalia

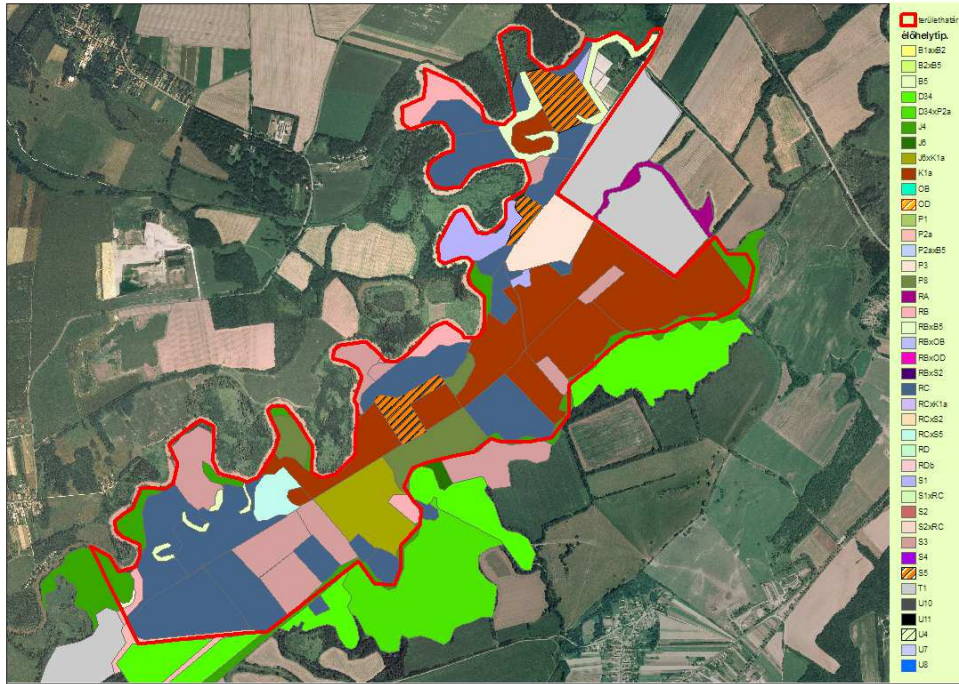
**7/1. MELLÉKLET:
A Dobogó-erdő élőhelytípusai (forrás: eredeti)**



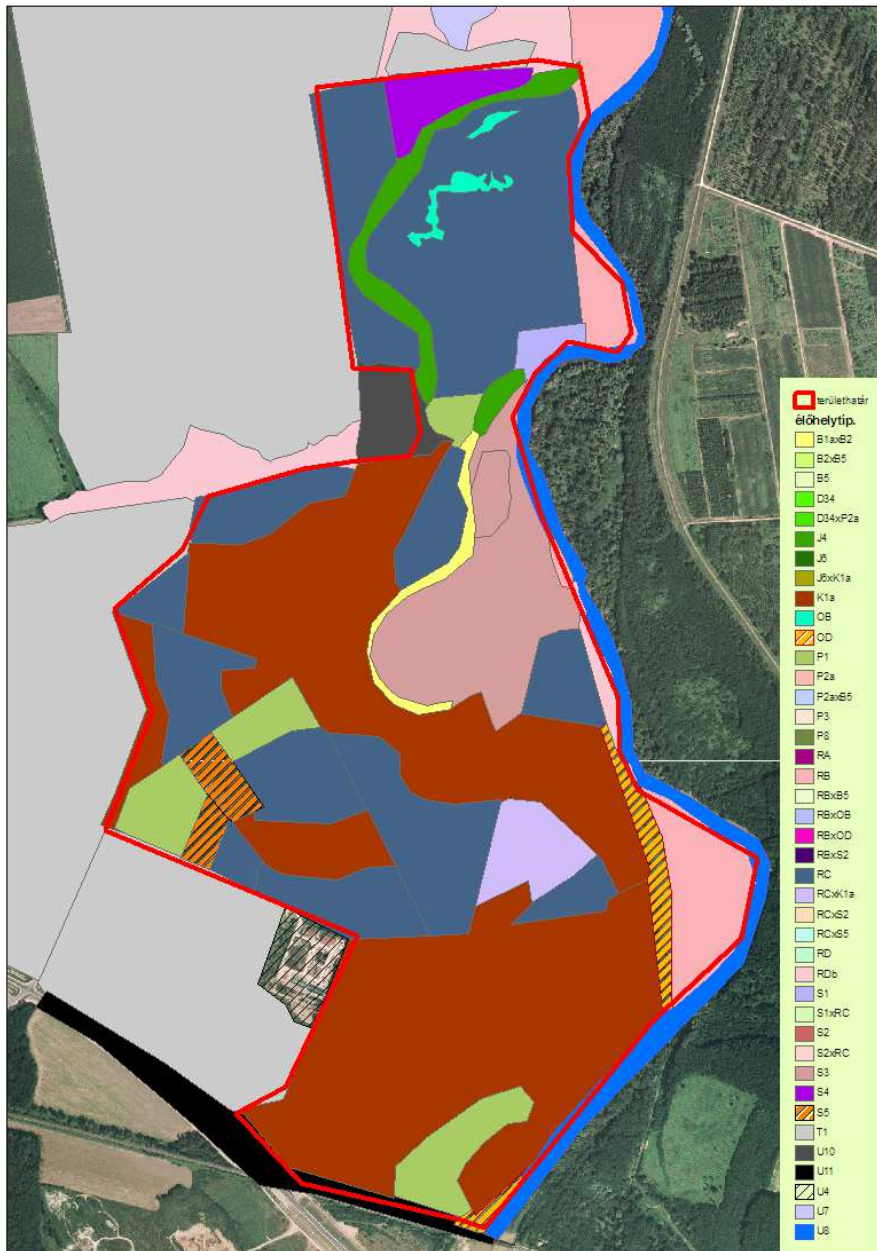
**7/2. MELLÉKLET:
A Hollósi-erdő élőhelytípusai (forrás: eredeti)**



**7/3. MELLÉKLET:
A Rumi-erdő élőhelytípusai (forrás: eredeti)**

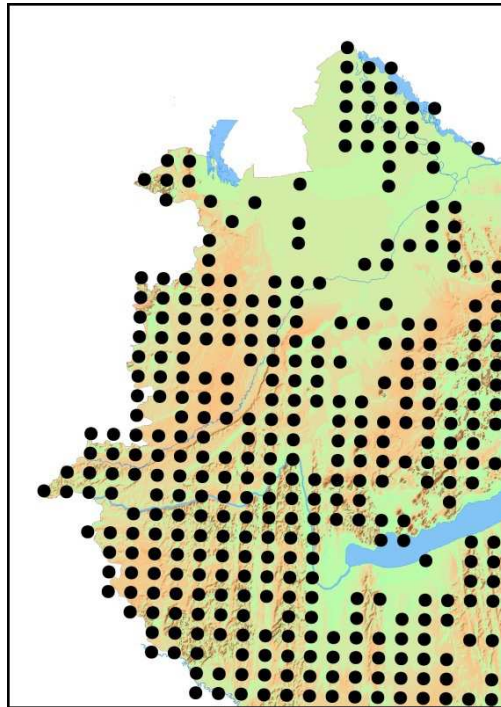


**7/4. MELLÉKLET:
A Szatmári-erdő élőhelytípusai (forrás: eredeti)**

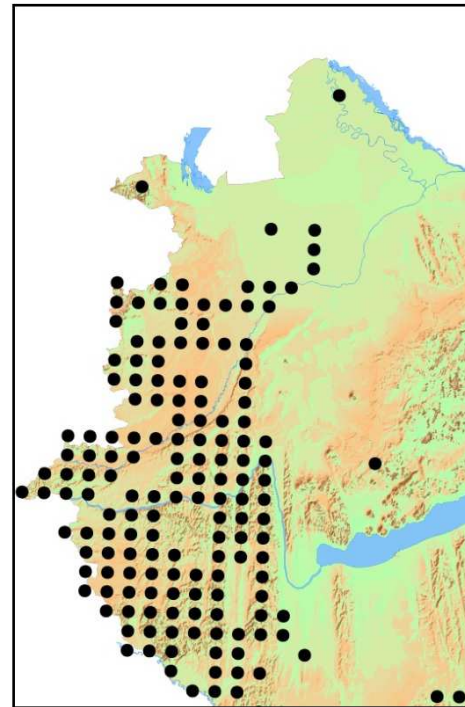


8/1. MELLÉKLET:

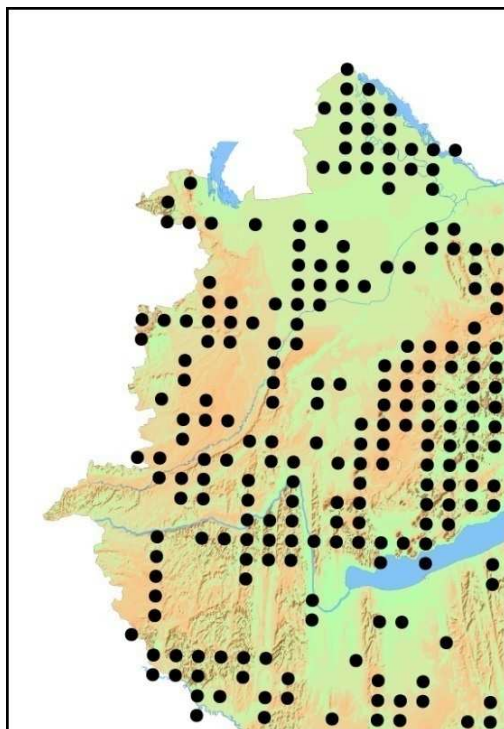
A vizsgált fajok elterjedése a Nyugat-Dunántúlon (készült a NYME flóra adatbázisa alapján)



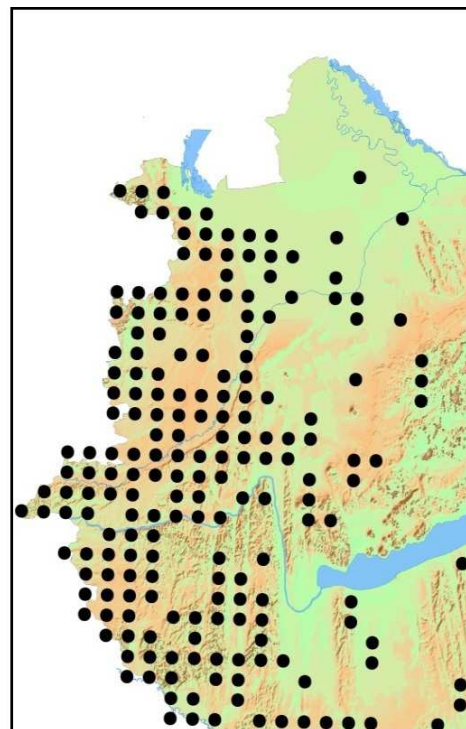
Aegopodium podagraria



Anemone nemorosa



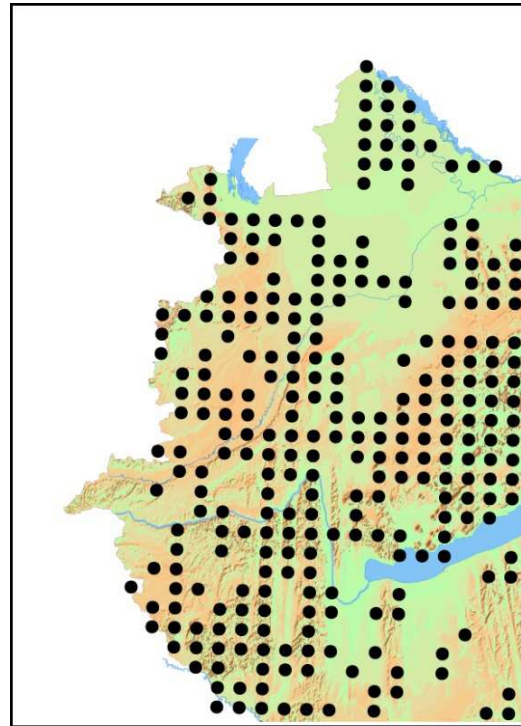
Anemone ranunculoides



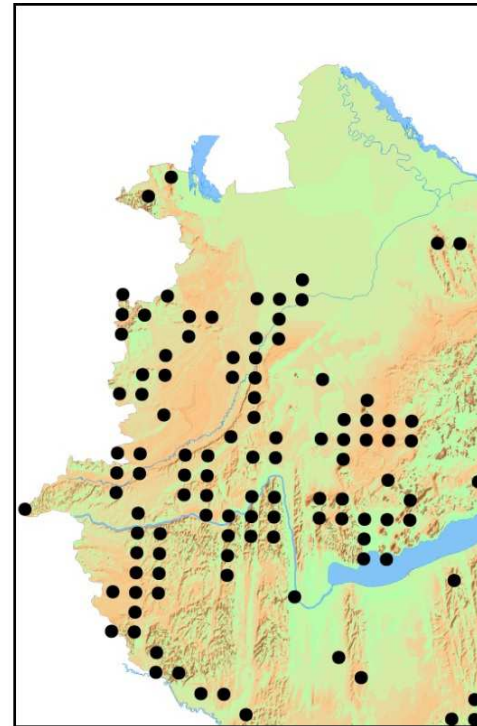
Carex brizoides

8/2. MELLÉKLET:

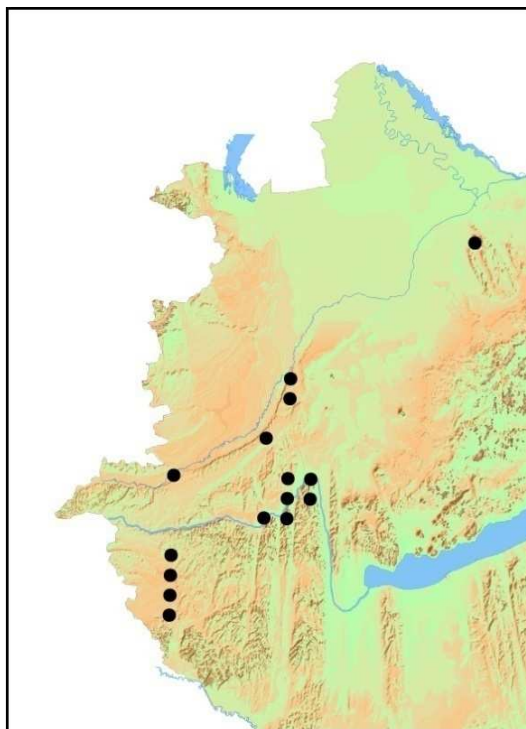
A vizsgált fajok elterjedése a Nyugat-Dunántúlon (készült a NYME flóra adatbázisa alapján)



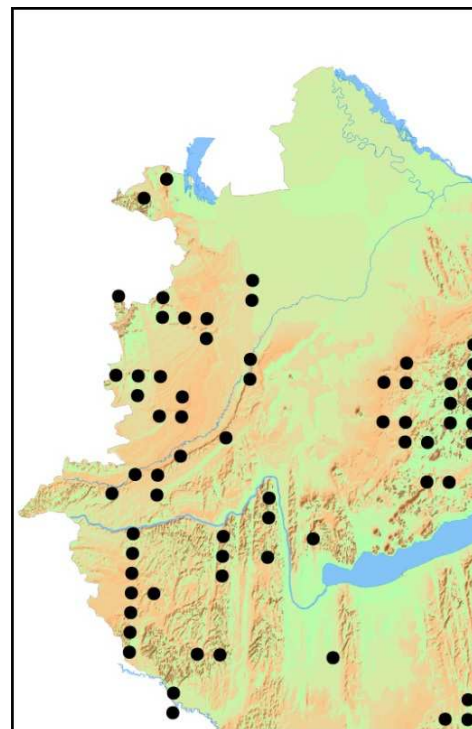
Corydalis cava



Corydalis solida



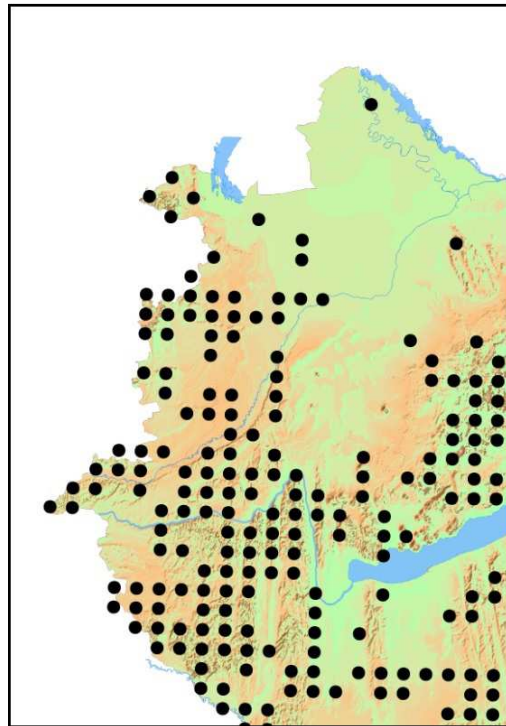
Galanthus nivalis



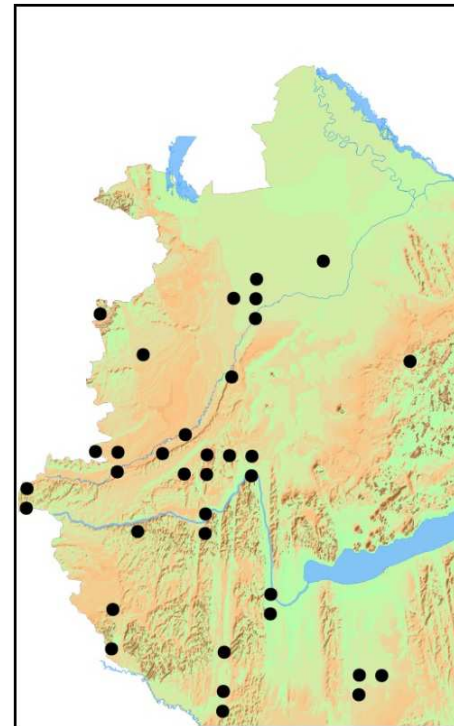
Isopyrum thalictroides

8/3. MELLÉKLET:

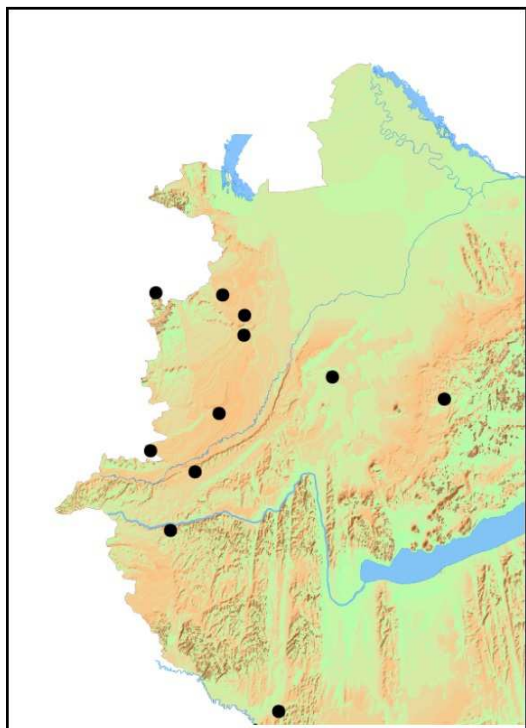
A vizsgált fajok elterjedése a Nyugat-Dunántúlon (készült a NYME flóra adatbázisa alapján)



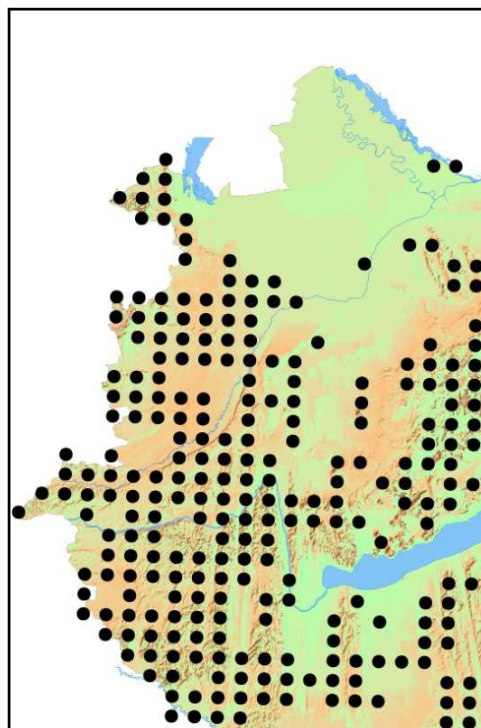
Galeobdolon montanum



Leucojum verum



Scilla drunensis



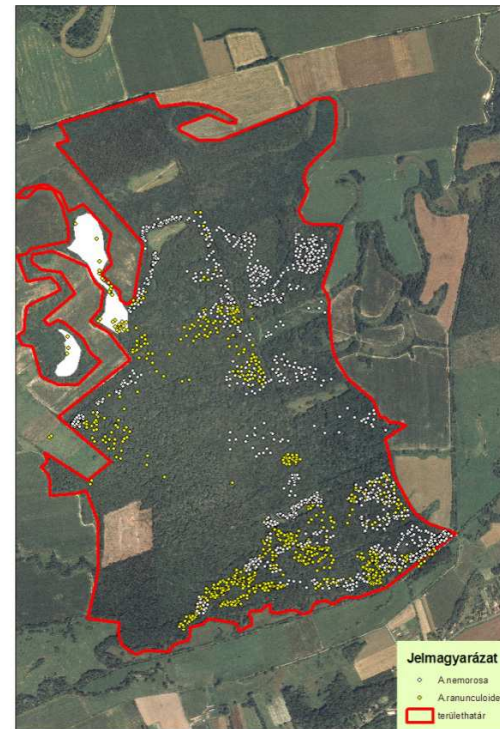
Stellaria holostea

9/1.MELLÉKLET:

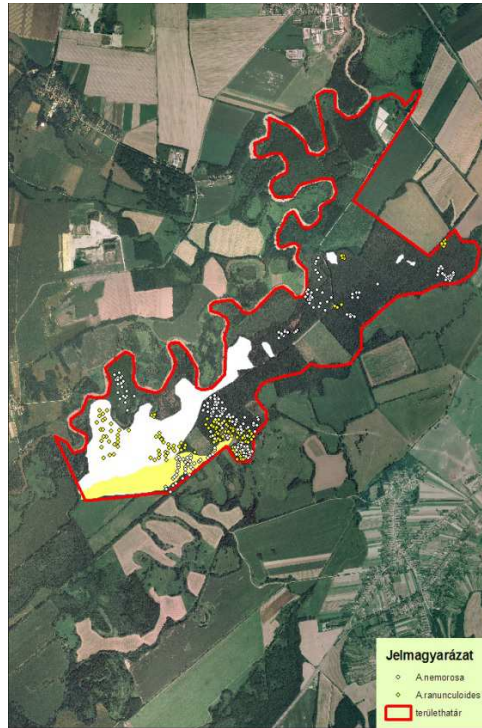
***Az Anemone nemorosa* és az *A. ranunculoides* elterjedése a mintaterületeken (forrás: eredeti)**



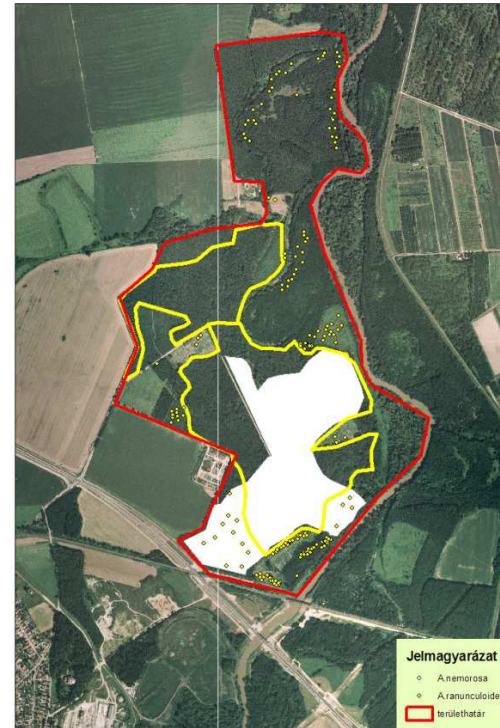
Dobogó-erdő



Hollósi-erdő



Rumi-erdő



Szatmári-erdő

9/2.MELLÉKLET:

Az Aegopodium podagraria és a Galeobdolon montanum elterjedése a mintaterületeken (forrás: eredeti)



Dobogó-erdő



Hollósi-erdő



Rumi-erdő



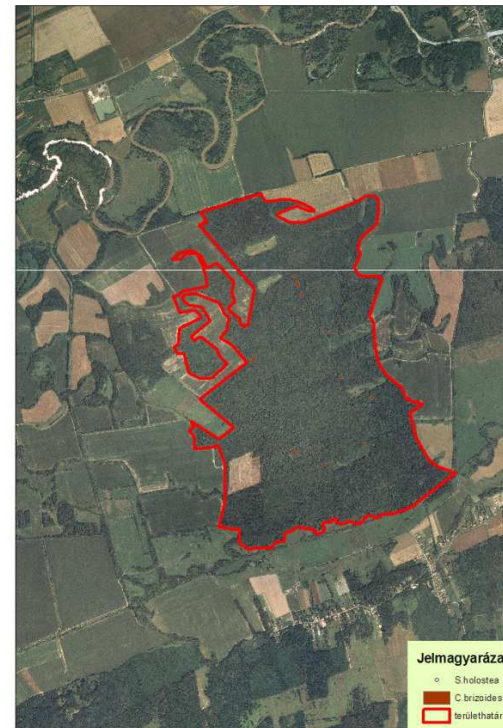
Szatmári-erdő

9/3. MELLÉKLET:

A *Stellaria holostea* és a *Carex brizoides* elterjedése a mintaterületeken (forrás: eredeti)



Dobogó-erdő



Hollósi-erdő



Rumi-erdő



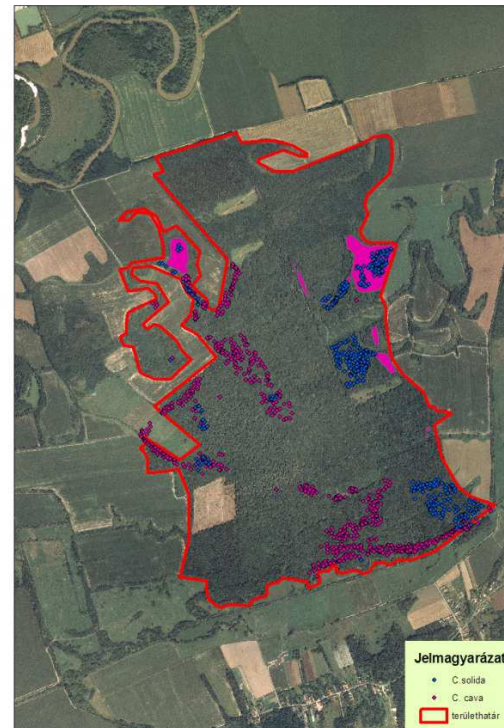
Szatmári-erdő

9/4. MELLÉKLET:

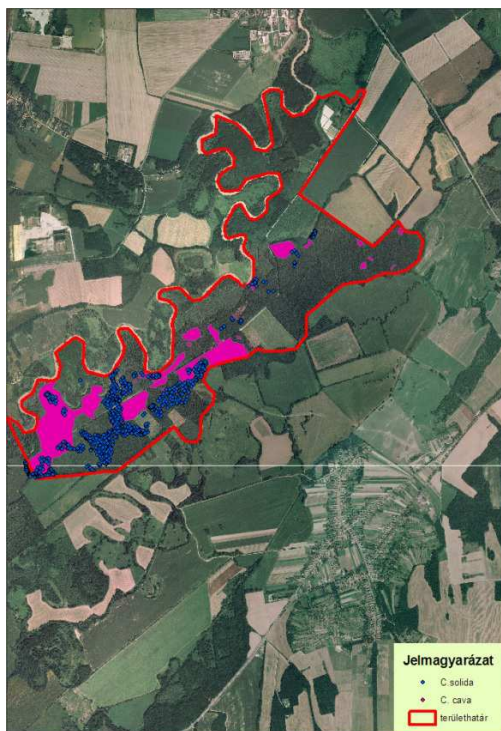
A *Corydalis solida* és a *Corydalis cava* elterjedése a mintaterületeken (forrás: eredeti)



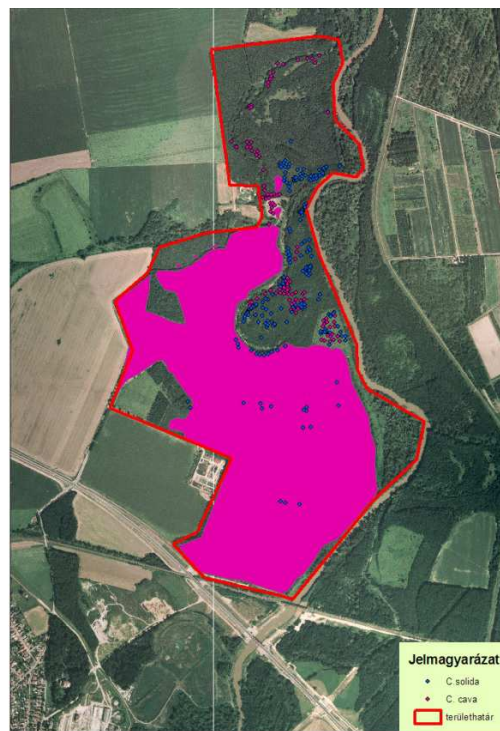
Dobogó-erdő



Hollósi-erdő



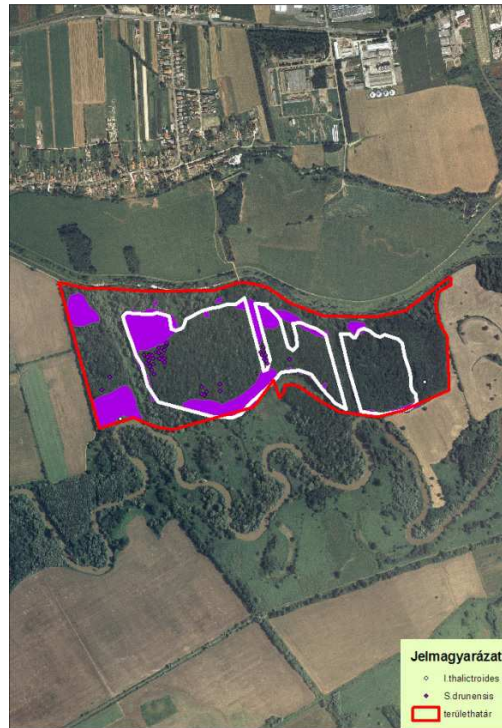
Rumi-erdő



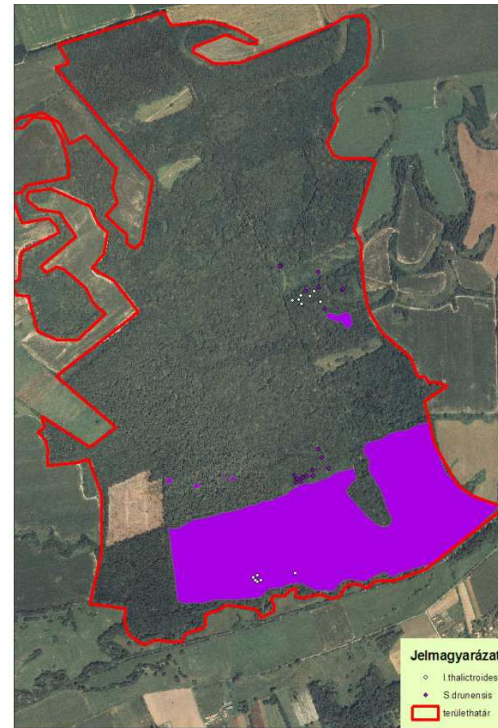
Szatmári-erdő

9/5. MELLÉKLET:

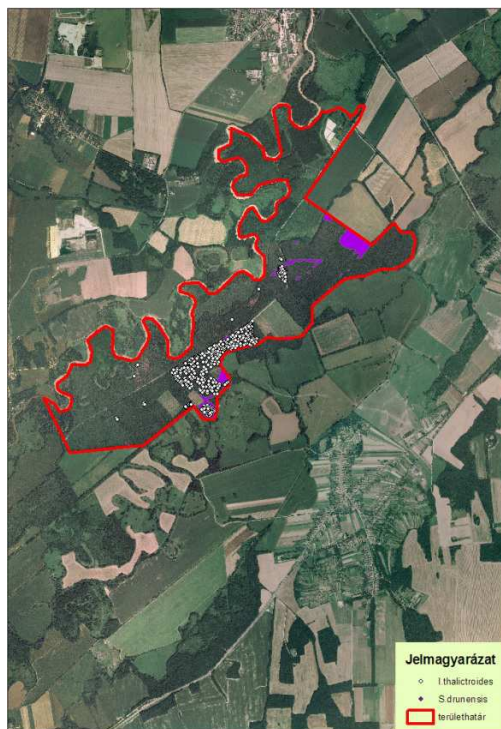
Az Isopyrum thalictroides és a Scilla drunensis elterjedése a mintaterületeken (forrás: eredeti)



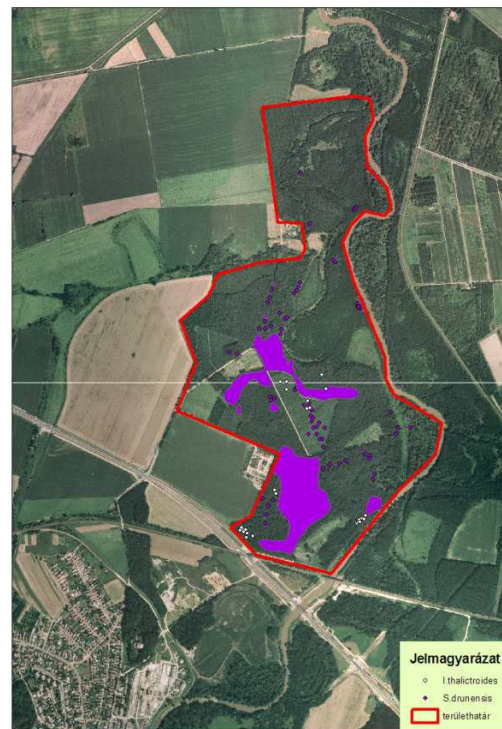
Dobogó-erdő



Hollósi-erdő



Rumi-erdő



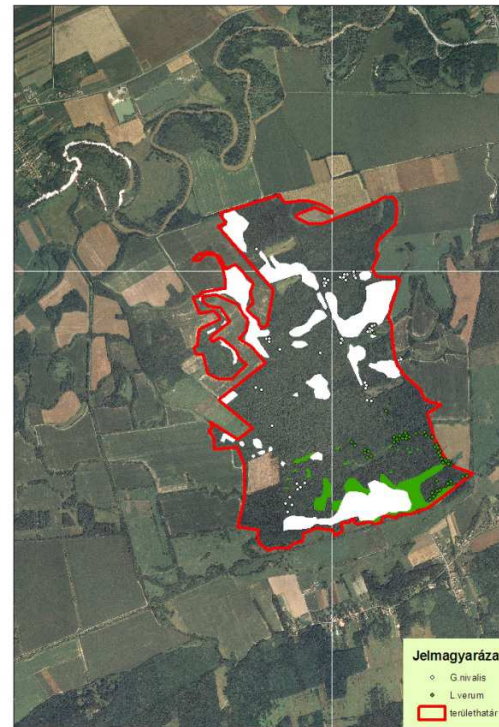
Szatmári-erdő

9/6. MELLÉKLET:

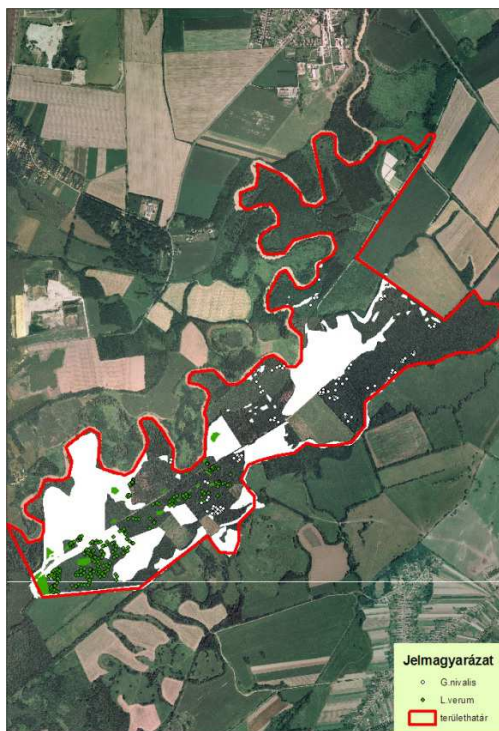
A *Galanthus nivalis* és a *Leucojum verum* elterjedése a mintaterületeken (forrás: eredeti)



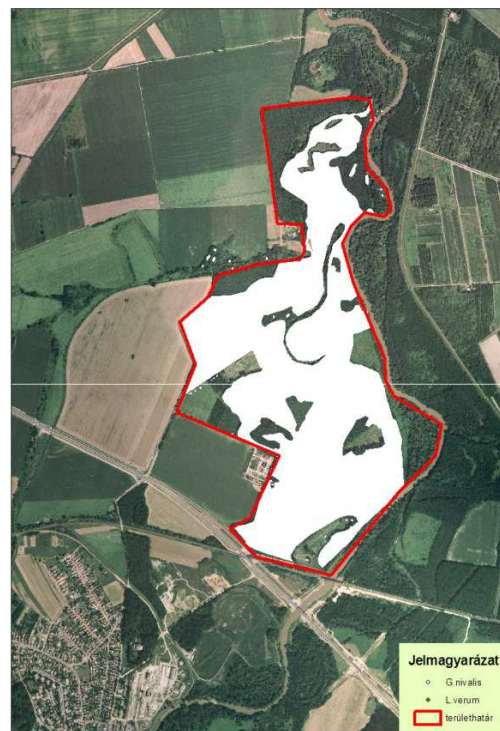
Dobogó-erdő



Hollósi-erdő



Rumi-erdő



Szatmári-erdő

10. MELLÉKLET:
Fényképfelvételek a mintaterületek élőhelyeiről (forrás: eredeti)



1 kép: Vízitökös hínárvegetáció a Szatmári-erdő holtágában



2. kép: Tavaszi mocsárhúros vegetáció a Hollósi-erdő egyik pocsolyájában



3. kép: *Carex riparia* magassásos a Szatmári-erdő holtágában



4. kép: Ártéri keserűfüves ruderália, a háttérben nádas (Dobogó-erdő)



5. kép: *Carex buekii* magassásos állomány a Szatmári-erdőben



6. kép: *Acorus calamus* dominanciával jellemezhető magaskórós a Dobogó-erdőben



7. kép: A frissen kiszáradt holtmedreket általában az *Alopecurus aqualis* kolonizálja (Rumi-erdő)



8. kép: *Phalaris arundinacea* állomány egy holtág szélén, háttérben bokorfűzessel (Rumi-erdő)



9. kép: Elöntött idős fűzliget (Rumi-erdő)



10. kép: Keményfaliget (Rumi-erdő)



11. kép: Mocsarasodó keményfaliget (Dobogó-erdő)



12. kép: Ligetes gyertyános-tölgyes a Szatmári-erdőben



13. kép: Gyertyános-tölgyes (Hollósi-erdő)



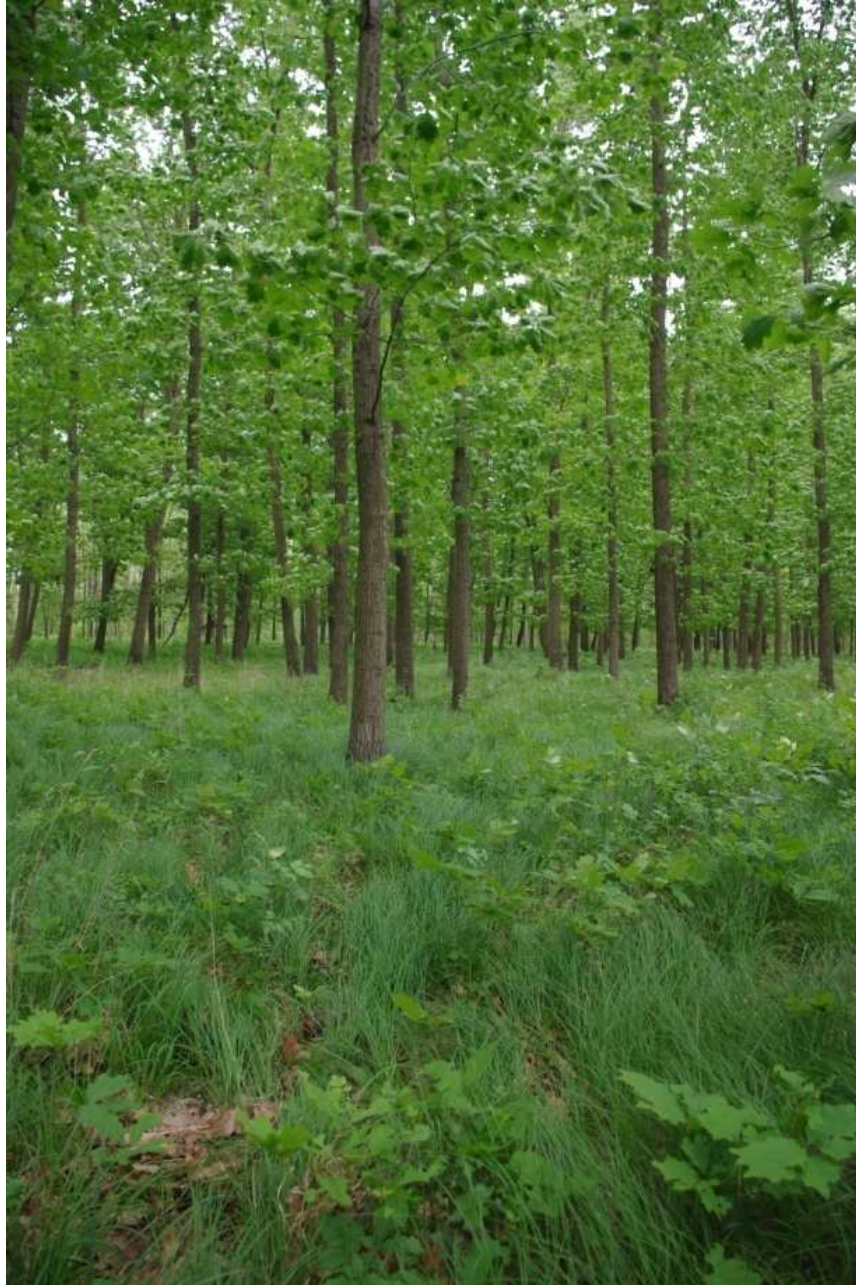
14. kép: Feketedió állomány a Szatmári-erdőben



15. kép: Az ártér alacsonyabb szintjén fekvő feketediós (Rumi-erdő)



16. kép: Vágásterület (Hollósi-erdő)



17. kép: Vörös tölgyes a Szatmári erdőben, az aljnövényzetben domináns *Carex repens*-szel.