

BÁNYÁSZATI ÉS KOHÁSZATI LAPOK

KŐOLAJ ÉS FÖLDGÁZ

Alapította: PÉCH ANTAL 1868-ban



**Hungarian Journal of
Mining and Metallurgy
OIL AND GAS**

**Ungarische Zeitschrift für
Berg- und Hüttenwesen
ERDÖL UND ERDGAS**

Első és hátsó borító:

Pusztaszőlős–34. sz. kút
kitörésének elfojtása

Kiadó:

Országos Magyar Bányászati
és Kohászati Egyesület
1027 Budapest, Fő u. 68.

Felelős kiadó:

Dr. Tolnay Lajos,
az OMBKE elnöke

Felelős szerkesztő:

Dallos Ferencné

A lap a

MONTAN-PRESS

Rendezvényszervező, Tanácsadó
és Kiadó Kft.
gondozásában jelenik meg.

1027 Budapest, Csalogány u. 3/B
Postacím: 1255 Budapest 15, Pf. 18
Telefon/fax: (1) 201-8948
E-mail: montanpress@axelero.hu

Belső tájékoztatásra készül!

HU ISSN 0572-6034

E lapszám a munkavédelmi bírságok felhasználása során nyújtott támogatással létrejött konferencia előadásainak szerkesztett változata.

Kőolaj és Földgáz 2005/11–12. szám

TARTALOM

PAPP ISTVÁN:

Munkaügy és munkavédelem.

Eléri-e a célját a munkaügyi ellenőrzések szigorítása a fekete-foglalkoztatás visszaszorításában? Van-e mérhető hatása a munkaügyi ellenőrzéseknek a munkabiztonságra?1

DR. VARGA LÁSZLÓ:

Munkavédelmi szabályozás.

A munkavédelmi jogszabályok legutóbbi módosításai és azok indokai. Milyen változtatások várhatóak a közeljövőben?3

ÉNEKES NÁNDORNÉ:

A megtérítés elve és alkalmazása a gyakorlatban.

Milyen elveket érvényesít az OEP a gyakorlatban a munkabalesetek miatti költségek áthárításában? Mi a szerepe a baleseti kártérítési biztosításnak?6

DR. NOSZTRAI JUDIT:

A munkaadók érdeke.

Van-e érdekütközés a munkavédelem és a nyereséges gazdálkodás között? Milyen konkrét intézkedésekkel bátorítják a munkaadókat a munkavédelmi követelmények maradéktalan teljesítésére?8

BORHIDI GÁBOR:

Munkavállalói érdekképviselő.

Hogyan szerveződött és működik ma a munkavállalói érdekképviselő?10

LUKUCZA GYÖRGY:

ESAW-módszer a balesetek kivizsgálásában.

Feloldható-e a munkabalesetek kiértékelésére vonatkozó jogszabályi előírás és az Eurostat követelményei közötti ellentmondás?12

SZŐTS TIBOR:

Munkabiztonsági és munka-egészségügyi szaktevékenység.

Tartható-e, hogy a bányászat területén a munkabiztonsági szaktevékenységet bányászati szakképesítéssel rendelkező személyek lássák el?14

DR. KERÉKI FERENC:

A bányafelügyelet helyzetértékelése a bányászati és gázipari vállalkozók munkavédelmi tevékenységével és a munkaügyi szabályok betartásával kapcsolatban16

DR. HAVELDA TAMÁS:

A VÉRT Rt. munkavédelmi politikája20

DR. SZAMOS GYÖRGY:

Foglalkozás-egészségügyi szolgálat, munka-egészségügyi szaktevékenység.

Ellátja-e a foglalkozás-egészségügyi szolgálat a jogszabályokban előírt feladatát? Mi a helyzet a munka-egészségügyi szaktevékenységgel?22

SZÜCS ZOLTÁN:

Megelőzés a gázszolgáltatásban.

Hogyan illeszkedik a munkavédelem a gázszolgáltatók irányítási rendszerébe, és hogyan érvényesülnek e követelmények az alvállalkozók tevékenységében?24

SIPOS ISTVÁN:

A munkavédelem a bányavállalkozó szemszögéből.

Mi akadályozza a bányavállalkozót munkavédelmi feladatainak teljesítésében? Milyen változtatni?26

MATOLCSI GÉZA:

Van-e eredménye és működik-e még a kockázatértékelés a Márkushegyi Bányüzemben?29

Egyesületi hírek32

Köszöntés33

Hazai hírek33

Nekrológ34

Munkaügy és munkavédelem

Eléri-e célját a munkaügyi ellenőrzések szigorítása a feketefoglalkoztatás visszaszorításában? Van-e mérhető hatása a munkaügyi ellenőrzéseknek a munkabiztonságra?

PAPP ISTVÁN elnök,

Országos Munkabiztonsági és Munkaügyi Főfelügyelőség

A munkaügyi ellenőrzési törvény (1996. évi LXXV. tv.) módosításáról

Magyarországon 1996-tól lehet arról beszélni, hogy van munkaügyi ellenőrzés. Az azóta eltelt nyolc év felszínre hozott jó néhány olyan tapasztalatot, amelyek ki-kényszerítették, generálták a munkaügyi ellenőrzési törvény átfogó módosítását. A módosítás szükségességét a már említett időszakban tapasztaltak indokolják:

- A törvény nem tett különbséget az egyes jogsértések között. A gyakorlati életben azonban nincs egyenlőség a munkavédelem, a munkabiztonság, vagy a munkaügy területén az egyes jogsértések között – például egészen más a hatása egy be nem jelentett fekete-munkának a munkaerőpiacra, vagy a munkaszerződés nélküli foglalkoztatásnak a foglalkoztatás biztonságára, mint mondjuk a 2–3 nap szabadság kiadásával kapcsolatos esetleges problémára.

- Mind a kormányzat, mind a szociális partnerek nagyon papíros alapúnak tekintették a munkaügyi ellenőrzést. Meg kell hogy mondjam, részben egyet is értünk, elfogadtuk az erre vonatkozó kritikákat.

- Nincs biztosítva egységes törvényi-jogszabályi értelmezés az arányosság követelményeinek a betartására. A törvény ugyan meghatározza azokat a szempontokat, hogy mit kell mérlegelni a munkaügyi bírság súlyánál (létszámot, anyagi hátrányt, időtartamot és annak a hatását), de: nem állítható egyértelműen, hogy egyformán alkalmazzuk a bírságot Zalától Szabolcsig, sőt még egyazon felügyelőségen belül is előfordultak eltérő állásfoglalások.

Ezen esetek miatt úgy döntöttünk, hogy végig gondoljuk a folyamatokat, és megpróbáltunk egy – a gyakorlatban eredményesebben alkalmazható – értelmezési, elbírálási eljárásrendet kialakítani a törvényalkotó folyamatban.

A módosító törvénytervezetről

A módosító törvénytervezet a Parlament előtt van, és azt lehet mondani, hogy az interneten is megtalálható törvénytervezet helyel-közzel véglegessé válik.

Mi azt kértük a törvényalkotótól, hogy egyetlen törvényben rendezze valamennyi munkaügyi jogkörbe tartozó jogsértés értelmezési, eljárási és elbírálási, valamint felelősségrevonási szabályát. Ennek érdekében például a külföldiek engedély nélküli munkavégzésére vonatkozó részt is kiemeltettük az FLT-ből és áttettük a

munkaügyi ellenőrzési törvénybe. Ez a javaslat biztosíthatja, hogy a felügyelőknek és a munkáltatóknak is csak egyetlen törvényt kelljen átlapozni ahhoz, hogy tudják: milyen felelősséggel tartoznak és jogsértés esetén velük szemben milyen szankciók várhatók és alkalmazhatók.

A módosított (új) törvény különbséget tenne az egyes jogsértések között (amely a bírságok nagyságában fejeződik ki) és egyértelműen meghatározná a felügyelőségek (felügyelők) számára, hogy mi számít súlyos jogsértésnek.

Súlyos jogsértésnek tekintendő:

- A bejelentés nélküli foglalkoztatás (azt tekintjük feketemunkának, ha a munkáltató az EMMA-rendszerbe nem jelenti be a munkavállalót, és nem foglalja írásba a munkaszerződést). Ma a foglalkoztatás területén – a sok kritika ellenére is – az EMMA a legpontosabb adatbázis és különösen azzá válik, ha a 2004. év előtti adatok is pontosításra és átértékelésre kerülnek.

- A külföldiek engedély nélküli foglalkoztatása (a színlelt szerződéssel történő foglalkoztatás, a jogellenes munkaerő-kölcsönzés). E témakörben azt tapasztaljuk, hogy a munkaerő-kölcsönző cégek több mint fele megsérti a szabályokat, sőt nem is rendelkezik a működéséhez előírt jogosítvánnyal.

- A munkavállalók élet- és munkakörülményeit jelentősen befolyásoló foglalkoztatási körülmények. Ha a munkáltató a legrövidebb pihenőidő(ke)t, vagy a leghosszabb munkaidő(ke)t rendszeresen, tartósan túllépi, az ugyanolyan súlyos jogsértés, mint a bejelentés nélküli foglalkoztatás. Ide soroljuk a munkaidő kötelező nyilvántartásnak a valóságtartalmát (most már nemcsak az APEH felé kell kettős könyvelést végezni, hanem a munkaügyi felügyelők felé is, egyet a bérelszámolásnak és egyet a felügyelőnek).

A várható bírságokról

Azt ígéri a törvény módosítás, hogy a munkaügyi bírság a jelenleg 10 millió Ft-os felső limittel maximált összege akár 15 millió Ft is lehet akkor, ha a munkáltató például a bejelentési kötelezettségének, vagy a munkaszerződés írásba foglalásának és/vagy a munkaidő adatainak valótlan vezetési vétségét követi el. Ezekben az esetekben ez a bírság akár egyenként (szabálysértési kategóriánként) is kiróható, hiszen ezek a jogszabályi vétségek más-más bírságolási kategóriába tartoznak.

Az egyenkénti bírságok felső határa azonban ilyen esetekben sem lehet több 15 millió Ft-nál. Remélhetően ez a bírságolási szisztéma kellő visszatartó erő lesz. Ha a súlyos jogsértést ismételt elköveti a munkáltató, a javaslat szerint a bírság szabálysértési kategóriánként akár 20 millió Ft is lehet.

A kapcsolódó jogszabályokról

A munkaügyi terület érintettségénél mindenképpen figyelembe kell vennünk azt, hogy:

- A közbeszerzési törvény is módosításra került. Ezt figyelembe véve mi arra vagyunk kötelezve, hogy amennyiben a munkáltató a súlyos jogsértések közül a bejelentés nélküli foglalkoztatás, vagy a színlelt szerződéssel való foglalkoztatás, vagy éppen a külföldiek engedély nélküli foglalkoztatás vétségét követi el, úgy 2005. augusztus 4-étől kezdődően 5 éves időtartamra ki kell zárni a közbeszerzési lehetőség alól. (Tapasztalataink szerint naponta mintegy 70–80 munkáltató kér közbeszerzési igazolást!)

- Az építési, kivitelezési törvénynek a módosítása és a mellé csatlakozó **135/2005. (VII. 14.) kormányrendelet** egyrészt az építési hatóságokat kötelezi arra, hogy az OMMF-t értesítse az építési engedély kiadásáról, másrészt a generálkivitelezőnek és/vagy a beruházónak kötelezettségévé teszi az építési naplóban valamennyi munkáltató rögzítését. Ezzel áttekinthetőbbé válik egy nagyobb építési területen a több alvállalkozóval végzett munka ellenőrzése.

- Megjelent a védett szervezetek (a megváltozott munkaképességű munkavállalókat foglalkoztató szervezetek) munkaügyi kapcsolatainak rendezésével összefüggő kormányrendelet is, amely meghatározza azt is, hogy milyen feltételek mellett lehet igazolást kiadni a védett személyek foglalkoztatására pályázó munkáltatónak.

- Várható egy, az állami támogatásokat érintő, rendelet megjelenése is, amely az állami támogatásokhoz kapcsolódó munkaügyi kérdések rendezését fogja biztosítani.

Az előbbi felsorolásból is látható, hogy fel kell készülnünk további igazolások kiadására és az ezzel kapcsolatos ellenőrzésekre. Úgy gondolom, hogy ez a Bányahatóságot is érinteni fogja. Ebben minden bizonnyal együtt tudunk működni és én a magam részéről ezt szorgalmazom is, és mindent meg kívánok tenni annak érdekében, hogy ez így is legyen.

Az OMMF-ről

Köztudottan a kormányzat 100 lépés programjához kötődő OMMF viszonylag nagy szervezet, mely 195 munkabiztonsági és 285 munkaügyi felügyelőt foglalkoztat. A közelmúltban végrehajtott 100 fős létszámfejlesztés során új munkatársaink a munkanélküliek táborából kerültek a szervezethez, vannak közöttük pályakezdők és 45 év felettiek is.

Az országos szervezet operatív tevékenységében szétválasztottuk a munkavédelmet és a munkaügyet.

Régebben ez a két terület számos átfedéssel dolgozott. A „szétválasztás” alap gondolata az volt, hogy véleményünk szerint a műszaki ember végezze a munkabiztonsági területen az ellenőrzést, a jogász vagy az államigazgatási főiskolát végzett munkatárs pedig végezze a munkaügyi ellenőrzést. Így az „átfedések” az egyes szakterületek között elkerülhetők és nem kell jelentős összegeket a különféle szakági képzésekre fordítani. A Főváros és Pest megye területén kialakult a Közép-magyarországi régió. Itt már összevontuk a két felügyelőiséget és igazgatósági szintig szétválasztottuk a két szakterületet, tehát külön szerveztük meg a munkabiztonsági felügyelőiséget, és külön a munkaügyi felügyelőiséget. Az ezzel kapcsolatos tapasztalataink kedvezőek.

Úgy tűnik, nem tudjuk elkerülni a regionális átalakulást. Az OMMF-nél az ezzel kapcsolatos munkák valószínűleg az év hátralévő időszakában rendkívüli módon fölgyorsulnak. Természetesen tudom, hogy:

- a fővárosban és Pest megyében sokkal egyszerűbb megvalósítani a regionalitást, mint mondjuk a Dél-Dunántúlon vagy netalán az Észak-Alföldön,

- tudom azt is, hogy a regionális területi elv alapján szervezett felügyelőiségek működtetése annak érdekében, hogy a feketemunka ellenőrzése ne papíros alapú legyen: költségesebb lesz, mivel többször vissza kell térni az adott munkahelyre. Az ellenőrzés tehát ez esetben hatékonyabb, eredményesebb, de költségesebb lesz. Az ehhez szükséges feltételeket azonban meg kell teremteni.

Ha megvalósul szervezetünk regionális átalakítása, akkor elközelítéseinkben szerepel, hogy hosszabb távon még a távmunka lehetőségét is megvizsgáljuk, hiszen van erre Európában példa. Talán ez lesz a jövő útja. De azt is tudjuk, hogy ez egy egészen más munkakultúrát kíván meg tőlünk és a gazdaság valamennyi érintett szereplőjétől.

Munkaügyi ellenőrzésünk elmúlt 5–6 hónapja alatt több mint 20 ezer munkavállalóról állapítottuk meg, hogy a munkáltatók bejelentés nélkül, feketén foglalkoztatják őket és további mintegy 10 ezer munkavállaló esetében a munkáltató súlyosan megsérti a törvényeket azzal, hogy valótlan munkaidő-adatokat tart nyilván (eltitkolja a túlórákat, a napi munkaidőt, a pihenőidőt) és 1000 főt meghaladta az olyan külföldi munkavállaló, aki nem rendelkezett munkavállalási engedéllyel. Nagyon gyakran tapasztalták azt a felügyelők, hogy a napi munkaidő, pihenőidő megsértését a munkáltatók bocsánatos bűnnek tekintették.

Hogyan is lehet a mi munkánk eredményes?

A munkánk eredményességének két kritériuma van:

- 1) akkor eredményes a munkaügyi ellenőrzés, ha mi törvényesen járunk el, s meg vagyunk arról győződve, hogy bennünket a munkáltató nem vezet félre;

- 2) ha valakit megbüntettünk, akkor az fizesse is be a bírságot, ha köteleztük valaminek a végrehajtására, betartására, akkor azt hajtsa is végre.

Úgy hiszem, ez is más szellemiséget, munkakultúrát,

munkamódszert és a törvények szigorú és következetes alkalmazását és betartását kívánja meg tőlünk és a gazdaság valamennyi érintett szereplőjétől. Igyekszünk a

fent említetteknek megfelelni és meggyőződésem szerint ennek eleget is tudunk tenni.



1. kép: Dr. Esztó Péter, az MBH elnöke megnyitja a konferenciát



2. kép: Az elnökség

Munkavédelmi szabályozás

A munkavédelmi jogszabályok legutóbbi módosításai és azok indokai. Milyen változtatások várhatóak a közeljövőben?

DR. VARGA LÁSZLÓ főosztályvezető,
Országos Munkabiztonsági és Munkaügyi Főfelügyelőség

Közel húsz éve vagyok az Országos Munkabiztonsági és Munkaügyi Főfelügyelőség munkavédelmi, munkabiztonsági jogalkotásért felelős munkatársa.

A munkavédelmi szakképzésről

A témával kapcsolatban ebben az évben új jogszabályok jelentek meg:

Az év elején lépett hatályba a munkavédelmi technikai vizsgáztatást szabályzó **3/2005. (III. 10.) FMM** rendelet, amely a korábbi rendszernek, ha nem is reformját, de egy alapvető korszerűsítést valósította meg. Az új rendelet átfogó, új követelményt, vizsgakövetelményt, számonkérési követelményt tartalmaz.

A novemberben kiadott **37/2003. (XII. 27.) OM** rendelet szerint a munkavédelmi menedzser, – mint felsőfokú munkavédelmi szakképzés – sajnos kikerült az Országos Képzési Jegyzék Köréből. Oka az érdektelenség, mivel a képzési forma kihirdetése óta egyetlen évfolyam, tanfolyam sem indult jelentkezők hiánya miatt.

A felsőfokú munkavédelmi szakképzés szerepét változatlanul és kizárólagosan továbbra is a szakmérnökképzés látja el.

Munkavédelmi szakképzés a bányászat területén

1990 és 1993 között az MBH-val szorosan együttműködve készítettük elő a munkavédelmi törvény szövegét, és úgy ítéltük meg, hogy a Bányahatóság szakemberei ki tudják választani a törvény belső eljárási kereteiben a szakterület szempontjából meghatározó munkabiztonsági szaktevékenységek ellátására felkészítő kiegészítő képesítéseket, vagy alapképzéseket. Az akkori elképzelés szerint úgy tűnt, hogy e területen maga az alapképzés olyan szintű biztonságtechnikai ismeretet tartalmaz, mely fölöslegessé tette a munkavédelmi posztgraduális pluszképzés megszerzését. Nyilvánvalóan ma már ez a koncepció túlhaladottá vált, és a következő esztendőben ezt a kérdést rendezni kell. Különösen szükséges és sürgető ez arra való tekintettel, hogy a munkabiztonsági tevékenységi feladatok egyre több területen és egyre több végrehajtási szabályban jelennek meg, másrészt egy horizontális szélesedésként új feladatkörként jelent meg a munkaegészségügyi szaktevékenység. Ennek a garanciálisan kiemelt feladatkörnek az ellátásához mindenképpen többletvégzettség szükséges.

Az elmúlt évek tapasztalatai alapján kijelenthetjük,

hogy bár alapvetően szükséges és elengedhetetlen az alapképzettség – azaz egy konkrét szakmára, szakterületre koncentrált szakirányú alapképzés –, de azoknak az úgynevezett segédismereteknek, kiegészítő munkavédelmi ismereteknek az elsajátítása, illetve alkalmazása is szükséges, amelyek nem biztos, hogy az alapképzés vagy alapképzés keretében elsajátíthatóak.

Ezt a problémakört a 2006-os esztendőben a bányászati tevékenységre is kiható hatállyal meg kell vizsgálnunk, ezt a munkavédelem országos programja is megcélozza.

A jogalkotás helyzete

A 2004-es esztendő ugyancsak dúskált jogalkotási feladatokban. Ekkor készítettünk elő számos fontos jogszabályt, mint pl.:

- a **1/2004. (I. 9.) FMM** rendeletet a bányatevékenységre, amely pl. a bányászati alanyokra is kiterjedő a hatályos közbeszerzési eljárás keretében információs feladatot ró a hatóságokra, illetve területi szervekre;

- a **28/2005. (XII. 20.) FMM** rendelet a munkabaleseti jegyzőkönyv kitöltését, alakszerűségét módosította elég jelentősen, bevezetve többek között pl. az egyszerűbb kitöltést lehetővé tevő módosító jegyzőkönyv szerepét, alkalmazását.

Mindezek ellenére továbbra sem szabadulunk fel a változó és dinamikusan fejlődő gazdasághoz igazodó jogalkotási és – az ebből következően elvárt – állami szabályozási kényszer aktualitása alól.

A jogalkotási igények

A nemzetközi közjogi igény (az európai közösségi tagságunk révén tavaly május óta most már egy közvetlenebb, direktebb tagállami jogalkotási felelőssége van Magyarországnak) törvényi megjelenítése.

Az Európai Unió minden 4–5 évben meghirdetett munkavédelmi cselekvési programja az utóbbi két ciklusban előirányozta, hogy ez a „nemzetközi közjogi” igény most már nem csak a horizontális (témakörök lefedettsége szerinti) szabályozást kell, hogy megjelenítse, hanem elsősorban a már megjelenő, ill. megjelent irányelvek mélyítésével, módosításával, finomításával és kiegészítésével kell hogy foglalkozzon. Ez döntően a tudomány-technika fejlődésével együttjáróan felismert új kockázati elemek elleni védelem kidolgozásának technikai igényével magyarázható.

A hazai szabályozási igény (az ellenőrzési tapasztalatok, egy szakma fejlődése, vagy egy új szakma megjelenése, egy korábban nem látott probléma felmerülése és ezek szabályozásra váró jellege indokolhatja, ill. indokolja). Ebben az elsősorban hazai belső igényeket szolgáló jogalkotási feladatcsoportban már kisebb súlyú a nemzetközi jogharmonizációs igény. A belső hazai jogalkotási igény jelen ismereteink és az elvárások szerint a következő témakörökben jelent megoldandó feladatot a jogalkotók számára:

- A **3/2002. (II. 8.) SzCsM-EüM** együttes rendelet (munkavédelmi követelményeinek minimális szintjé-

ről) a teljes nemzetgazdaság vonatkozásában átfogó módon szabályozza egy elvont, abszolválta magyar munkahely valamennyi követelményét, tárgyi feltételét. Az itteni változások mindig komoly jelentőségűek. A jelenlegi változás a belső, illetve külső tér megvilágításának tekintetében jelent majd módosulást, mégpedig a 3-as számú melléklet hatályon kívül helyezésével. A várható módosítás a konkrét jogi paraméterek meghatározása helyett, a vonatkozó szabványi, nemzeti szabványi előírást célozza meg, és annak alkalmazását várja el.

- A szabványosítási törvény szerint a magyar jogban, a magyar normarendszerben a nemzeti szabvány alkalmazása önkéntes. Ezért kellett a jogalkotónak megoldásokat találni és kidolgozni arra vonatkozóan, hogy milyen feltételek mellett lehet az olyan kiemelt garanciális területeken, mint az életvédelem és különböző alkalmazási területeken (a tűzvédelem, az egészségügyi-biztonsági, a műszaki-biztonsági követelmények) az önkéntesség tiszteletben tartásával, de valamilyen nyomattal a szabvány alkalmazásának irányába hatni. A magyar munkavédelmi jog úgy oldotta meg ezt a feladatot, hogy az **1995. évi XXVIII-as** szabványosítási törvény 6. szakaszát továbbra is a munkavédelemre vonatkozó szabályok részének tekinti.

- A munkavédelemre vonatkozó szabályoknak közös jogi természete van: alkalmazásuk kötelező bármilyen szinten, teljesen mindegy, hogy az a munkavédelmi törvényben, vagy a munkáltatói szabályozásban, esetleg egy munkaeszköz használati tájékoztatójában, vagy éppen egy termék rendeltetészerű használatához szükséges tájékoztatókban foglaltakról van szó. Tehát ezek bármelyikének megszegése esetén ugyanolyan szankciót lehet kiróni bármely jogi szakterületen – ha egyébként a szankcionálás egyéb feltételei megvannak – mintha a munkavédelmi törvényt szegték volna meg. Ebben a közös jogi természetű feladatcsoportba tartozónak tekinti a munkavédelmi törvény 2004-től a nemzeti szabványt két megkötéssel: egyrészt „felhasználóbarát” módon csak a magyar nyelvű nemzeti szabványokat tekinti a munkavédelemre kötelező érvényű szabálynak, másrészt ugyan el lehet térni a jogszabályban hivatkozott szabványtól, de ebben az esetben a biztonsági egyenértékűséget, vagy legalább a megvalósítandó egyenértékűséget az alkalmazónak – azaz a szabványtól eltérőnek – bizonyítania kell.

Ez a joggyakorlatban azt jelenti, hogy továbbra is a szabvány alkalmazása az elsődleges és az egész minőségügyi jogterület (minőségügyi, minőségbiztosítási, minőségirányítási rendszerek) is erre a bázisra, azaz a szabvány és ezen belül is elsősorban a harmonizált nemzeti szabvány megtartásának a kötelezettségére, feladatára épül. Ettől való eltérés esetén minden ezzel kapcsolatos kötelezettség a szabványtól eltérő megoldást alkalmazó személyre és/vagy jogalanyra, jogi személyre hárul.

- A **4/2002. (II. 20.) SzCsM-EüM** együttes rendelet (az építési tevékenységek, építési munkahelyek szabá-

lyozása) szabályozási kérdései kiemelt jelentőséget kaptak, tekintettel arra, hogy ez a szabályozás hatálya alá tartozó tevékenység munkavédelmi szempontból a legmagasabb kockázati tényezőt jelenti. Ezért ez a mai gyakorlatban már sokszor félreértelmezhető, és a tulajdonképpen már elavult jogszabály átfogó felülvizsgálatra, módosításra szorul. Első lépésként a koordinátor szerepének módosítására lesz szükség, e kérdés újrafogalmazását 2006. I. negyedévében célozzuk meg.

Tekintettel arra, hogy ezzel kapcsolatban több kérdés merült fel, – mint pl.: Lehet-e jogi személy az építés területén működő egészségvédelmi, és biztonsági koordinátor? Szükséges-e valamilyen szakképzettségi előfeltétel, szakirányú képzettség előírása stb.? Két hét múlva egy széles körű szakmai grémium ül össze, hogy állást foglaljon ebben a kérdésben.

Különösen fontos ezeknek a kérdéseknek a tisztázása azokon a területeken, ahol egy generálkivitelező (munkáltató) és sok-sok alvállalkozó dolgozik, és jogosan merül fel az a kérdés, hogy elegendő-e – a munkát fő felelősként irányító cég – egy koordinátor, vagy szükséges-e egy koordinátorcsoportot megbízni a feladat ellátásával?

A másik problémakör: elegendő-e egy koordinátorra bízni az egészségvédelmi és biztonsági terveknek a folyamatos és a különböző építési-kivitelezési fázisokhoz igazított karbantartását, vagy pedig fenn kell tartani azt a jelenlegi (mondanám, naturális) értelmezést, mely szerint az azonos területen dolgozó minden munkálatónak külön szakterületi koordinátora lássa el ezt a feladatot, akik nemcsak egymással, hanem a társ céggel és azok munkavállalóival is összehangoltan dolgoznak. Gondolom ennek a módosítási elképzelésnek a bányászati területén is komoly visszhangja lesz.

• Az Országgyűlés a jövő héten fogadja el zárószavazáson a munkaügyi ellenőrzési törvényt. Ennek van egy olyan zárópasszusa, amely a munkavédelmi törvényt módosítja. Ez az új törvény megvalósítja az eddigi vegyes munkaügyi, munkabiztonsági felügyelői jogkörök szakmai elhatárolását (a munkaügyi ellenőrzési törvény végrehajtója csak a munkaügyi felügyelő,

a munkabiztonsági jogszabályok vagy a munkavédelemre vonatkozó jogszabályok végrehajtója csak a munkabiztonsági felügyelő lesz). Mondhatjuk, hogy a jelenlegi mamutszervezet szintisztán csak a műszaki megelőzésre, a munkavédelmi kérdésre szorítkozva végez profiltisztítást két szakmai területen.

• Szakértői területen is igen jelentős jogi módosítást kívánunk végrehajtani. Várhatóan egy-két hét múlva megjelenik a munkabiztonsági szakértők, igazságügyi szakértők tevékenységére vonatkozó IM rendelet, melynek folyamányaként majd egy FMM rendeletet is ki kell adni, amelyben meg kell határozni a szakterületeket (33-ról 22-re absztrahált, tömörített szakértői területet látunk egyelőre kihetőnek). Ezek a módosítások, ill. új szabályozások kihatással lesznek az **5/1993. (XII. 26.) MüM** rendeletre is.

• A **14/2004. (IV. 19.) FMM** munkaeszközökre vonatkozó rendelet államigazgatási egyeztetésen van. Ebben szeretnénk érvényesíteni a 172-es szabvány visszavonása miatt a kifestültségű erősáramú munkaeszközök, berendezések vonatkozásában a szabványosság, illetve a szerelői ellenőrzés kötelezettségét.

• A közeljövőben várhatóan módosul az egyéni védőeszközök szabályozására vonatkozó **65/1999. (XII. 22.) EüM** rendelet. Az egyéni védőeszközök alkalmazása, használata, kiválasztása és munkálatói felelőssége körében lényeges változtatásokra nem kerül sor, itt csupán az elmúlt időszak jogi változásainak, terminológiai finom részleteinek a beépítését tervezzük.

• Az egészségügy területén is tervezik, ha nem is ilyen mennyiségben, jogszabályok kiadását, pl. a zajra vonatkozó szabványi értékeket jogi formában kihirdető rendelet is készül.

• Két alapvető biztonsági szabályzat kiadása hosszú ideje várat magára. Remélem, mind a két tárca – a munkaügyi tárca az anyagmozgatás tekintetében, az egészségügyi tárca pedig az egészségügyi munkák biztonsági szabályozása tekintetében – állja a szavát, és hosszú idő után, végre 2006. I. félévében megjelenteti a két szabályozást, segítve a munkavédelmi jogterület kiteljesedését.



1. kép: A konferencia résztvevői



2. kép: A konferencia résztvevői

A megtérítés elve és alkalmazása a gyakorlatban

Milyen elveket érvényesít az OEP a gyakorlatban a munkabalesetek miatti költségek áthárításában? Mi a szerepe a baleseti kártérítési biztosításnak?

ÉNEKES NÁNDORNÉ osztályvezető,

Fővárosi és Pest megyei Egészségbiztosítási Pénztár, Jogügyi Főosztály, Baleseti Megtérítési Osztály

A Fővárosi és Pest megyei Egészségbiztosítási Pénztárnál dolgozom, így aztán bányabalesettel vagy húsz évvel ezelőtt találkoztam utoljára, amikor még homok- és kőbánya működött Pest megyében. Azóta valószínűleg megszűnt a bányászat Pest megyében.

Feladatköréből adódóan az Országos Egészségbiztosítási Pénztár (OEP) csak elvi irányításban foglalkozik a megtérítéssel, a gyakorlati megtérítést a Fővárosi és Pest megyei, valamint a vidéki MEP-ek végzik. Ezért én csak általánosan tudok beszélni a megtérítési eljárásról.

A társadalombiztosítás rendszere: a társadalombiztosítás 1994. január 1-jei hatállyal kettévált – nyugdíj- és egészségbiztosításra. Sajnos a balesetbiztosítási ág a mai napig nem alakult meg. Úgy tűnik, hogy erre még kormányzati elképzelés sincs pillanatnyilag, mivel az unió ezzel nem foglalkozik, és ezért nem is köteleztek bennünket ennek az ágnak a megalakítására.

A megtérítési eljárást az **1997. évi LXXXIII. sz.** egészségbiztosítási törvény írja elő. Ez az eljárás nem újkeletű és nem is szocialista találmány. Maga az eljárás már a két világháború közötti OTI-törvényben is létezett. Akkor is voltak megtérítési eljárások. Akkor az OTI szakemberei az ipartestületekkel közösen végeztek ellenőrzéseket, amelyek adott esetben az eljárás alapjául szolgáltak. Ekkor az ebbe a fogalmi körbe tartozó eseteket üzemi balesetnek hívták. A társadalombiztosítás és az egészségbiztosítás ezekre az esetekre megtartotta ezt a kifejezést és ma is üzemi balesetnek hívja. A mai gyakorlat szerint ugyanarról a dologról kétféleképpen beszélünk. A munkavédelmi törvény munkáltatóról és munkavállalóról beszél, az egészségbiztosítási törvény foglalkoztatóról és biztosítottól. A két külön fogalom gyakorlatilag ugyanazt takarja.

A megtérítési eljárás hatálya: üzemi baleset, munkabaleset.

Az egészségbiztosítási törvényben a munkabaleset is üzemi balesetnek minősül, így az egészségbiztosításban üzemi baleset megtérítéséről van szó.

Jelenleg az üzemi baleset fogalmába sorolják a munkabalesetet és az úti üzemi balesetet, továbbá a megtérítési eljárás alá vonható a tettelegesség, a közlekedési és a külföldi baleset is. Az egészségbiztosítási törvény 67. §-a szerint a foglalkoztató köteles megtéríteni a biztosított balesetét, amennyiben ő vagy megbízottja munkavédelmi szabályt segett, vagy a balesetet szándékosan idézte elő. A szándékosság megállapítása nagyon nehéz dolog, ezt bizonyítani kellene, ami általában nem sikerül. Több mint 20 éves pályafutásom alatt egyszer fordult elő, hogy a szándékosságot meg tudtuk állapítani, azt is egy véletlen elszólásnak köszönhetően!

A megtérítés informatikai rendszere (MIR)

A MIR egy számítógépes program, ennek segítségével történik a megtérítési eljárások ügyintézése.

A megtérítési eljárás hatálya alá tartozó baleseti ellátások a következők: baleseti táppénz (az előző havi bér teljes összege), a baleseti egészségügyi szolgáltatások, ami gyakorlatilag 100%-os térítéssel jár (gyógyszer és a gyógyászati segédeszköz, bizonyos fogászati ellátások). Ha baleseti ellátásként kórházi ellátást vesznek igénybe, akkor ezt is meg kell térítenie a munkáltatónak.

A megtérítésre kötelezett munkáltató fizetési meghagyásként kapja meg a kötelezést. Ez egy olyan határozat, melyben szerepel magának az ellátásnak az összege (részletezve aszerint, hogy baleseti táppénz, kórházi ellátás, gyógyszer, gyógyászati segédeszköz) és 2000. december 31-e óta annak kamata is. A kamat – az egészségbiztosítási törvény szerint – a folyósítás napjától a fizetési meghagyás kibocsátásáig szóló időtartamra vonatkozik, és a mindenkori jegybanki alapkamat kétszerese.

2001–2002-ben, az alapkamat átlagosan 16–18–20% volt, így ennek a kétszerese már jelentős összeget tett ki. A munkáltatók általában nem értenek egyet a kamat felszámításával, vitatják annak jogosságát. Sajnos ebben a vitában csak azt az álláspontot tudjuk képviselni, amit számunkra a törvény előír.

Magánemberként az eljárást én is etikátlannak tartom, mert a gyakorlat az, hogy kifizettük a táppénzt, finanszíroztuk a kórházat, a gyógyszerterápiát, a gyógyászati segédeszközöt. Az időpont, amikor a munkáltatónak visszafizetjük ezeket a költségeket, az a folyósítás napja, azaz gyakorlatilag a balesethez közeli időpont. Amíg mi kivizsgáljuk a baleseteket és végre eldöntjük, hogy felelős-e a munkáltató, addig bizony hónapok telnek el, és erre az időszakra mi kamatot számolunk fel. Sajnos 2005. július 1-jétől már méltányosságot sem gyakorolhatunk ezekben az ügyekben, mivel a törvénymódosítás megvonta a méltányosság lehetőségét a munkáltatótól.

A fizetési meghagyással szemben a munkáltató csak kettőt tehet: vagy kifizeti, vagy keresettel él. A kereset természetesen halasztó hatályú a fizetési kötelezettségre vonatkozóan, nemcsak a tőkére, hanem természetesen a kamatra is. Ezek általában 2–3 évig elhúzódó perek, ha viszont mégis a munkáltató a vesztes fél, akkor nemcsak a feltüntetett, hanem a visszamenőleges kamatot is meg kell fizetnie, úgyhogy célszerű elgondolkodni, érdemes-e bírósághoz fordulni?

Végrehajtást is lehet kérni, a végrehajtás járulékfizetések módján történik. Ekkor az APEH-nek joga van a munkáltató számlájáról leemelni az összeget.

A baleseti kivizsgálások

A megtérítési ügyekben a kivizsgálást az aktuális munkavédelmi törvény szabályai szerint végezzük – a megtérítés viszont az egészségbiztosítási törvény szerint történik! Ezért célszerű lenne, ha az OEP és a felügyelőségek ugyanabból a jegyzőkönyvből dolgoznának. Sajnos a tapasztalat az, hogy kétféle munkabaleseti jegyzőkönyv készül. Egy a felügyelőnek és egy másik az egészségbiztosításnak. Ez akkor derül ki, amikor kimegyünk a helyszínre és elkezdünk vizsgálni. A jegyzőkönyvbeli eltérések esetén nem visszatartó erő akár a 100 ezer forintos bírság sem, mert a bírságot befizeti a munkáltató, de ettől az OEP még nem fog adatokkal rendelkezni.

A MIR program első számú dokumentuma a tanú(k) nyilatkozata. A sérült az első számú tanú, hiszen ő tudja a legjobban, hogy mi történt vele. Nekünk személyesen kellene meghallgatnunk a sérültet, és ha van, a tanúját is. Erre sem hely, sem létszám nincs a megyéknél, így aztán levelezéssel próbálunk előbbre jutni. Ez elég nehézkes, mindenképpen helyszíni vizsgálatokat kell tartanunk. Egy, a munkabaleseti jegyzőkönyvvel egybecsengő normális válasszal már előbbre jutunk. A tanúkérdeés egy speciálisan sajátos probléma, különösen az építőiparban. Itt van a legtöbb baleset, de tanút találni nagyon nehéz, mert az építkezéseken akár 10 alvállalkozó is dolgozik egy munkahelyen, és a dolgozók nem is ismerik egymást.

Adott esetben ugyancsak nehezíti a vizsgálatot, ha nem is az illető munkáltató, hanem valamelyik alvállalkozójának a munkása vétett. Ilyen esetekben általában még az illetőt megtalálni sem könnyű, így a kivizsgálások nagyon elhúzódnak.

Egy telepített munkahelyen történt balesetnek a kivizsgálása általában nem okoz különösebb gondot. Még azt sem mondhatom, hogy a munkáltatók elzárkóznak helyszíni vizsgálataink elől. Ez nem jellemző, hiszen érdeke fűződik ahhoz, hogy mielőbb kivizsgáljuk a balesetet.

Általában a helyszíni vizsgálatokról elmondhatom, hogy ugyan munkavédelmi szabálysértéseket keresünk, de nem úgy, mint a munkavédelmi felügyelő. Ha ugyanis egy munkavédelmi felügyelő kimegy egy munkáltatóhoz, akkor mindent szemügyre vesz. Én a jogszabályok alapján a számomra biztosított jogosít-

vány szerint csak a balesettel, az érintett géppel, személyllyel foglalkozhatok.

Sok vita van abból is, hogy a munkáltató elfogadja a balesetet munkabalesetnek, ugyanakkor az egészségbiztosítási törvény szerint is lehet az üzemi baleset munkabaleset, de az üzemi balesetnek vannak kizáró tényezői is (pl. ittasság).

Az úti balesetnél is problémát okoz a hamis tanúkkal megjátszott üzemi baleset.

A megtérítésnél kizáró tényező az engedély nélküli végzett munka, az engedély nélküli járműhasználat.

A megtérítések nagysága

Milyen nagyságrendekben szedünk be visszafizetéseket, tehát megtérített összegeket? Hát nagyon sokat, minekután a kórházi baleseti ellátások nagyon drágák (nem egy 2–3 millióra tehető fizetési meghagyás született az idei évben). Éves szinten a munkáltatói megtérítésekből 100 milliós nagyságrendek folynak be. Ezt – a bányahatóságokhoz hasonlóan – vissza lehetne, kellene forgatni a munkavédelembe.

Ennek érdekében jobban együtt kellene működni a felügyelőségekkel. A jó együttműködés következtében megrövidülhetne a súlyos balesetek kivizsgálási ideje, pontosabb adatokkal tudnánk dolgozni, ugyanis a baleseteket a felügyelőségek hamarabb és gyorsabban kivizsgálják, míg hozzánk fáziskéséssel érkeznek az adatok.

Hogy lép be a körbe a kártérítési biztosítás? – azaz az üzleti biztosítás? Egyes munkáltatók olyan felelősségbiztosítást kötnek üzleti biztosítóknál, hogy azok a velük megkötött felelősségbiztosításban vállalják a fizetési kötelezettséget az egészségbiztosítási pénztár felé is, de csak a tőke erejéig. Ez adott esetben a veszéllyel is járhat, hogy a következő évben az üzleti biztosító megemelt biztosítási díjjal pótolja ki előző évi veszteségét. Sok reklamációt kaptunk már azért is, hogy a kamatot a munkáltató számlájáról emeltük le, miközben ő abban a tudatban volt, hogy a biztosítója befizette a térítést.



Kép: Énekes Nándorné előadó

A munkaadók érdeke

Van-e érdekütközés a munkavédelem és a nyereséges gazdálkodás között? Milyen konkrét intézkedésekkel bátorítják a munkaadókat a munkavédelmi követelmények maradéktalan teljesítésére?

DR. NOSZTRAI JUDIT ügyvivő,

Országos Érdekvédelmi Testület Munkavédelmi Bizottság, Munkaadói oldal

Bár előadásomat a munkaadói oldal képviselőjében, annak ügyvivőjeként tartom, de képviselem egyben a Munkaadók és Gyáriparosok Országos Szövetségét is, melynek vezető szakértője vagyok.

A cím első részében felvetett kérdésre legalább két-féle válasz adható: az egyik az elméleti (hogyan nincs), a másik pedig a gyakorlati válasz, mely szerint sem igen, sem egyszerű nemmel nem lehet válaszolni.

A munkáltató gazdasági érdekeltisége 15 évvel a rendszerváltás után?

Versenyképes termék vagy szolgáltatás: nyilvánvalóan a munkáltatónak az a legfontosabb, hogy a terméke vagy szolgáltatása versenyképes legyen és versenyképes is maradjon, mert a piaci verseny óriási és egyre erősebb. Milyen lényeges összetevői vannak a versenyképességnek abból a szempontból, hogy eldöntsük van-e érdekellentét a munkavédelem és a gazdasági érdekeltiség között?

A versenyképesség elemei: leglényegesebb eleme az önköltség, aminek egy igen jelentős részét képezi az élők munkavégzési költsége. Ez a tíz legutóbb csatlakozott országban – a 15 év alatt tett intézkedések ellenére – még mindig kiemelkedően magas! Mi következik ebből? A tőkeerős gazdálkodó – akit a közvélemény általában multinak szokott nevezni – az általa hozott és az anyavállalatok által már megszokott munkabiztonsági és munkavédelmi követelmények biztosítását célzó költségeket általában gond nélkül viseli. Fontos tudatában lenni annak, hogy a magyar gazdaságban azonban már nemcsak a multik tőkeerősök, és azt is tudni kell, hogy az említett költségeket önköltségükben szerepeltetik.

A nemzetgazdaság gyenge pontjai a kis-, a mikro- és a középvállalkozásoknak az a része, amelyik még ma is bizonytalan piaci kapcsolatokkal rendelkezik, azaz nem vált az európai piacon létező nagy magyar gazdálkodó szervezetek közvetlen vagy közvetett beszállítójává. Aki ugyanis azzá vált, attól a fővállalkozója, megrendelője ugyanolyan minőségbiztosítási rendszer meglétét követeli meg, amivel ő maga rendelkezik.

Hogyan oldjuk meg a gyakorlatban kétségtelenül meglévő érdek-összeütközéseket, a piac és a munkakörülmények javítása, vagy jó munkakörülmények fenntartása között?

Erre az Országgyűlés **20/2001. (III. 30.) sz.**, a Munkavédelem Országos Programjáról szóló határozatának 5. pontja ad választ: munkahelyi egészségbiztosítási rendszerének a kialakítása és bevezetése a nemzetgazdaság gyakorlatába. Eszerint:

A) el kell különíteni a munkahelyi egészségkárosodások és balesetek biztosítási ágát;

B) az elkülönített ágakon belül olyan differenciált járulérendszerrel kell kialakítani, amelyben a befizetések arányosak a munkavégzés kockázataival...

Az ezzel kapcsolatos munka természetesen nem a munkavédelem országos programjának az elfogadásával és kihirdetésével kezdődött és a rendszer bevezetésével kapcsolatos elméleti koncepcionális munkák már 2005. november közepén befejeződtek. Ez egy igen nagy jelentőségű lépés volt a magyarországi szociális párbeszéd történetében. A kormányzati oldal azzal bízott meg, hogy az érintettekkel együtt találjuk ki: mi az, amit a nemzetgazdaság (a munkaadók) elviselnek, mik lehetnek a célok, a módszerek és az eszközök. Meg kellett határozni egyúttal azokat az elveket is, amelyekkel ezt a rendszert „vissza tudjuk hozni”. Ugyanis a II. világháború előtt már létezett ilyen rendszer, csak hát közben eltelt ötvenegynéhány év, és ma már a legöregebbek sem emlékeznek arra, hogy mi volt a háború előtti munkahelyi egészségbiztosítás tartalma.

A munkahelyi egészségbiztosítási rendszer célja

- A foglalkoztatók közvetlen anyagi érdekeltiségének megteremtése.
- Betegmenedzselésre alapozott egészségügyi ellátás.
- Egycsatornás biztosítói kompenzáció – a munkáltató anyagi teherviselő képességétől független baleseti kártérítés lehetősége.
- A foglalkozási káreseményekkel kapcsolatos valamennyi ellátás kezelése független, önálló információs rendszerrel működő szervezetekben.

A munkahelyi egészségbiztosítási rendszer működési elvei

- Átfogó kockázatközösség, a kötelező részvétel (mondhatni a kötelező társadalombiztosítás harmadik lába).
- Biztosítási elv, kockázatarányos teherviselés, amely a munkaadói szempontból különösen azért lé-

nyeges, mert az Európai Unió Tanácsának 89/391 EGK számú keretirányelvének harmonizációja után a nemzetgazdaság nem igazán értette, vagy nagyon nehezen ismerte fel, hogy mi a célja annak a kockázatkezelési folyamatnak, amit a törvény előír.

- A rendszer a jogszabály erejénél fogva jön létre, és azokra a gazdálkodókra kötelező, akik a Munkavédelmi Törvény hatálya alá esnek – azaz van foglalkoztatottjuk – de elképzelésünk szerint az egyéni vállalkozók részére is felkínáljuk az önkéntes belépés lehetőségét.

- Teljes természetbeni és pénzbeli ellátás (teljes reparáció).

- A szolgáltatásokat csak indokolt mértékben lehet igénybe venni és ezt a biztosító ellenőrizni kívánja!

- A megelőzés segítése.

A balesetbiztosítási rendszer alapkérdései

- Mik a biztosítási események? (a munkabaleset és a foglalkozási megbetegedés), kik a biztosítottak? (valamennyi, az Mvt. alá tartozó munkavállaló), kik a díjfizetésre kötelezettek? (valamennyi munkáltató).

- Mi a biztosító szolgáltatásának a tartalma? Nyilvánvaló, hogy a sérültet meg kell gyógyítani, nemcsak orvosi, hanem foglalkozási vagy foglalkoztatási rehabilitáció által is. Sajnos tapasztalataink szerint Magyarországon a foglalkozási rehabilitáció rendszere nem működik. Alapvető szemléletváltás kell, hogy bekövetkezzen a foglalkozás-egészségügyi orvosoknál is, mert nem az a kérdés, hogy a mai orvosi gyakorlat szerint megállapítsák: a munkavállaló milyen mértékben veszítette el a munkaképességét, hanem az, hogy a megmaradt munkaképességével mit lehet kezdeni.

- A tevékenységek kockázati osztályai, amely egy vélhetően nagyon egyszerű és átlátható mátrix rendszer lesz.

- Az orvosi és foglalkozási rehabilitáció.

- A legnagyobb súllyal bíró kérdés természetesen a várható finanszírozás. Erre vonatkozóan próbaszámítások készültek, mely szerint a munkahelyi egészségbiztosítás éves költségeit 2001-es átlagkeresetek alapján egy legfeljebb 3 százalékpontos munkaadói egészségbiztosítási járulék fedezi. Az OÉT 1997. áprilisi meg egyezése szerint a társadalombiztosítási rendszerek változtatása az élömunka munkáltatói költségeit nem növelheti. Ezért a gyakorlati megoldás az lenne, ha az Országos Egészségbiztosítási Pénztárba befizetett munkaadói egészségbiztosítási járulékok legfeljebb 3 százalékpontja elkülöníthető lenne.

- Az új ágazat szervezeti, működési és jogi feltételeinek kialakításakor ugyanis nem szeretnénk, hogy egy másik párhuzamos rendszer jöjjön létre, jó lenne, ha az egészségbiztosítás apparátusa hajlandó és alkalmas is lenne arra, hogy a munkahelyi egészségbiztosítást menedzselje.

A biztosító szolgáltatásának tartalma

- Teljes természetbeni és pénzbeli szolgáltatás.
- Orvosi és foglalkozási rehabilitáció kialakítása.

- Az általános prevenció (megelőzés) segítése a kutatás és oktatás támogatásával.

A tevékenységek kockázati osztályai

A kockázati osztályok kialakításának főbb követelményei: egyszerűség, átláthatóság, a munkahelyek mérhető és nem mérhető kockázatának becslése és az adott kockázatok között dolgozó munkavállalók száma.

Tekintettel arra, hogy hatszázegynéhányezer bejegyzett magyar gazdálkodó szervezet van, a biztosító – legalábbis a mostani álláspont szerint – nem fogja tudni, ill. nem is tudhatja ezeket a besorolásokat elvégezni. A kockázati osztályok kialakítását tehát minden munkáltatónak magának kell majd elvégeznie, a biztosító csak ellenőrzi azok helyességét.

A foglalkozás-egészségügyi ellátás

Tíz éve, amióta a rendszer átalakult, – e kérdéskörben folyamatos feszültségek voltak és vannak. Mi egyetértettünk azzal az általános vélekedéssel, hogy a foglalkozás-egészségügyi alapellátás teljes rendszerét át kell emelni a biztosítóba és a biztosító kvázi kiközvetíti a foglalkozás-egészségügyi alapellátókat a biztosított gazdálkodó szervezetekhez.

A biztosító szervezetével kapcsolatos alapvető elvárások

A társadalombiztosítás általános átláthatatlansága és befolyásolhatatlansága helyébe egy átlátható, folyamatos ellenőrzési lehetőséget biztosító, optimális költségekkel működő szervezetet kell létrehozni, és az eddigiekből úgy tűnik, hogy ezzel az elgondolással, javaslattal szemben a kormányzatnak eddig érdemi kifogása még nem volt.

A **jogi szabályozást** legalább kétlépcsősre tervezzük. Tekintettel arra, hogy 50 esztendő kimaradt a gyakorlatból is, meg a jogi szabályozásból is: az első lépésben úgy gondoljuk, hogy csak azokat a legalapvetőbb keretjogszabályokat kell megalkotni, amelyek a rendszer bevezetéséhez feltétlenül szükségesek. Jó néhány éves átmeneti idő után – az élet, a gyakorlat tapasztalatait felhasználva – lehet majd a későbbiekben a szabályozást finomítani.



Kép: Dr. Nosztrai Judit előadását tartja

Munkavállalói érdekképviselet

Hogyan szerveződött és működik ma a munkavállalói érdekképviselet?

BORHIDI GÁBOR ügyvivő,
Országos Érdekképviselési Testület Munkavédelmi Bizottság, Munkavállalói oldal

Előadásom előtt néhány elrettentő – baleseti forrás-ként szolgáló – példa képeit mutatom be.

– *Egy védőburkolat nélküli kardántengely:* egy ilyen kardántengely a burkolat hiánya miatt évente 2–3 embert „felcsavar”. Elég szomorú, de nem tudunk érvényt szerezni annak, hogy egy 8–10 ezer Ft-os kardán-védőburkolatot beszerezzenek az érintett vállalkozások.

– *Egy 380 V-os kapcsolószekrény mellé szerelt bűz-elzárós lefolyó:* hogyan lehet ezt tisztítani?

– *Egy éttermi kép kikötés nélküli gázpalackkal:* ez megint egy jellemző baleseti veszélyforrás, mivel a palackok általában 50–60 kg-osak, sőt néha még nagyobb tehersúlyúak is, és a pici aláfekvés nyilván labilissá teszi a helyzetüket.

– *Egy öltözőszekrény tetején állvány és annak a tetején rádió:* hogyan lehet a rádiót kezelni a leesés veszélye nélkül?

Az érdekegyeztetés fórumai

Az érdekegyeztetés mindig érdekes feladat és a munkavédelmi törvényben tulajdonképpen talán ez hozta a legradikálisabb változásokat. Magyarországon jelenleg három szinten folyik az érdekegyeztetés. A közép-szintet képviselő ágazati párbeszédbizottságok (van bányászati ágazati párbeszédbizottság is) most kezdenek igazán létrejönni. Ezeken a fórumokon a munkaadók és munkavállalók vitáznak egymással, a kormány ezen a szinten nem képviselteti magát. Nincs is erre itt szükség, hiszen tulajdonképpen a számos részletkérdést tartalmazó kérdésben elsősorban a munkaadóknak és a munkavállalóknak közvetlenül, a munkahelyi adottságok ismeretében kell megegyezni. Az EU-s országokban ez már bevett gyakorlat. Nálunk ezt most kezdtük igazán kiérlelni, és ehhez kapcsolódóan, ill. ebből következően egészen biztosan számos jogszabály is születik majd. A kitűzött cél az, hogy majd ezen a szinten dőljön el az, ami jelenleg országos szinten dől el. Az ezzel kapcsolatos célkitűzés lényege ugyanis az, hogy az a jogalkotási gyakorlat – miszerint a legfelsőbb szintet képviselő ágazati minisztériumoknak kötelessége még ma is, hogy létrehozzák a különféle biztonsági szabályzatokat – kerüljön át erre az ágazati bizottsági szintre, annál is inkább, mert korábban a legfelsőbb szinten hozott szabályzatok jó része mára már elavult és mindenképpen korszerűsítésre szorul. A harmadik szint a munkavédelmi képviselők, bizottságok szintje,

amelyik szintén igen jelentős változáson ment keresztül.

A munkavédelmi képviselők, munkavédelmi bizottság

A törvény az 50 főnél többet foglalkoztatóknál kötelezővé tette a munkavédelmi képviselők választását. Felméréseink szerint körülbelül a munkáltatók 60–65%-ánál választottak képviselőket. Én azt gondolom, hogy előbb-utóbb ez nagyobb mértékű lesz, annál is inkább, mert a felügyelőség ezt ellenőrizni fogja. A gyakorlat során derült ki, hogy bizony komplikált a választási procedúra, és – bár a törvény elég jól fogalmaz – nem egyértelmű, hogy igazán hány képviselőt, és hol kell választani. Például van olyan 200 fős cég, ahol egy képviselőt választottak, holott nyilvánvalóan sokkal többet kellett volna.

A munkavédelmi képviselők közül álló munkavédelmi bizottságnak egy dologban van döntési, pontosabban egyetértési jogköre, és ez a Munkavédelmi Szabályzat. Ezt a vezérigazgató, igazgató nem adhatja ki a képviselők vagy a képviselő-testület, azaz a bizottság egyetértése nélkül.

Paritásos testület

A törvény úgy fogalmaz, azon 50 főnél többet foglalkoztató cégeknél, ahol választottak már képviselőket, ott létre kell hozni a paritásos testületet.

A törvény 70. §-a egyértelműen azt mondja, hogy a munkáltatónak ebbe a testületbe döntésre jogosult vezetőt kell biztosítani. A 188. § szerint ez az első számú vezető, vagy helyettese. Tehát a testületben a legfelsőbb szintű vezetésnek mindenképpen képviselnie kell magát. A testületben azonos létszámban vesznek részt a munkáltató és a munkavállalók képviselői – a munkavédelmi képviselők.

Ez a testület minden munkahelyi bizottságnál magasabb szintű döntéseket hozó testületté válik. Nem véletlen, hogy testületnek hívják és nem bizottságnak, tudni illik nem keverendő össze a munkavédelmi bizottsággal. Joggal megkérdézheti valaki: akkor tulajdonképpen két bizottság van egy cégnél? Igen. Van egy munkavédelmi képviselők közül álló munkavédelmi bizottság, és van egy testület, amelyben a munkáltatók és a munkavállalók képviselői foglalnak helyet.

A testület tagjainak megbízatása 4 évre szól, ugyanúgy, mint a munkavédelmi képviselőké. Az elnöki tisztet felváltva (munkaadók, munkavállalók) gyakorolják a tagok. Ez azért nagyon fontos, mert szavazategyenlőség esetén az elnök szavazata dönt.

A törvény ennek ellenére nem ad törvényerejű döntési jogkört ennek a testületnek, azért, mert az első számú vezető felelősségét egyetlen egy testület sem vállalhatja át. Ez a döntési felelősség továbbra is kizárólagosan a döntésre jogosult vezetőnél marad. A testület tehát csak konszenzus alapján született döntéseket hozhat. Meghívottként vesznek részt a testület munkájában a munkáltató számára rendszeres szolgáltatást nyújtó szakemberek (pl. a munkavédelmi és/vagy a foglalkozás-egészségügyi feladatokat ellátók, külső vállalkozók).

A törvény szerint ennek a testületnek évente legalább egy alkalommal kell üléseznie, meghatározott témákban. A testületi tanácskozás részére előírt kötelező témák:

- a munkahelyi munkavédelmi helyzetnek, a tevékenység alakulásának, valamint az azokkal összefüggő intézkedéseknek az értékelése;
- a munkahelyi munkavédelmi program megvitatása;
- állásfoglalás a munkavédelmet érintő belső szabályozók tervezetéről.

E kérdésben azonban ez a testület – ellentétben a teljes egészében munkavédelmi képviselőkből álló munkavédelmi bizottsággal – csupán megvitatja a Munkavédelmi Szabályzatot, amelyet aztán elfogadásra javasolhat, de végül is nincs egyetértési joga! A törvény szerint a testület működése nem érinti a munkavédelmi képviselő vagy munkahelyi, munkavédelmi bizottság jogállását. Magyarul: mind a kettőnek megvan a saját feladata, melyek nem fedik egymást, azaz az egyik nem törli a másik határozatait.

Ennek a testületnek a működési feltételeit is a munkáltatónak kell biztosítania ugyanúgy mint ahogy a munkavédelmi bizottságét is.

A munkavállalókkal folytatott tanácskozás

Ez új fogalom a munkavédelmi törvényben és jelenleg úgy látom, hogy egyáltalán nem működik. A tanácskozás ugyanis feltételez egy párbeszédet a munkaadó és a munkavállaló között. A jogszabály, illetve törvény nem írja elő, hogy hányszor kell tanácskozni, de azt igen, hogy milyen témában. Eszerint: a munkáltatónak le kellene ülni a munkavédelmi képviselővel, vagy ha nincsenek képviselők, akkor a dolgozókkal, és egész egyszerűen azt el kellene mondani nekik, hogy én ezt meg szeretném megvalósítani és ezzel kapcsolatban ilyen meg ilyen elképzeléseim vannak.

A törvény szerint tehát a munkáltató köteles a munkavállalókkal, vagy az azokat képviselő munkavédelmi képviselőkkel tanácskozni azért, hogy azok lehetőséget kapjanak az egészségre és biztonságra vonatkozó munkáltatói intézkedések kellő időben történő előzetes megvitatására. Tehát nem arról van szó, hogy én – a munkáltató – tájékoztatom a dolgozókat arról, hogy pl.

beszereztünk 3 gépet, vagy építettem egy üzemcsarnokot stb., – hanem: szeretnénk beszerezni 3 gépet stb.mi a véleményetek róla? Ez az, ami szerintem még nem nagyon működik.

Egyes személyi kérdésekben – pl. kiemelten a munkavédelmi vezető és foglalkozás-egészségügyi orvosnak a személyéről – is ki kell kérni a munkavédelmi képviselő véleményét. Tehát pl. ha a munkáltató üzemorvost akar váltani, mert van valaki, aki ezt olcsóbban elvállalja: azt meg kell tanácskozni a munkavállalókkal vagy a munkavédelmi képviselőkkel. Igaz, hogy a törvény azt nem teszi kötelezővé, hogy a vezető a tanácskozáson elhangzott dolgozói véleményt betartsa, de legalább meg kell hallgatnia azt.

Tanácskozni kell továbbá:

- a veszély esetén követendő magatartásról (ha baj van, általában nem tudják az emberek, mit kell tenni, nem tudják, hogy hol vannak a gáz- vagy vízfőelzárók, hogyan kell menekülni, merre vannak a menekülési útvonalak stb.);
- a kockázatértékelésről (a legfontosabb feladatokat, határidőket és felelősöket tartalmazó intézkedési terv megvitatása);
- a munkabalesetek nyilvántartása és kivizsgálása;
- a munkavédelmi oktatás megtervezése és megszervezése témakörökről.

Ez az év a Zaj éve az Európai Unióban. Ez nem véletlen, hisz Európában 60 millió munkavállaló van kitéve a zajártalomnak. Magyarországon tavaly 675 foglalkozási megbetegedésből 169 volt zajártalommal kapcsolatos. Óriási a szám, a foglalkozási megbetegedéseknek majdnem egyharmada. A zajkárosodással számtalan probléma jár együtt, a munkahelyi stressztől kezdve a nagyobb balesetveszélyig. 2006. február 15-től megváltozik a zajrendelet. A bevezetésre javasolt zajrendeletben szereplő értékek eltérnek a jelenlegi dBA típusú hangossággörbétől. A kiadás előtti tárcakörözesen lévő rendeletben szigorítás lesz: az eddigi 85 decibeles határt az Európai Unió 87 decibelre emelte.

Az elhangzottakkal és egyéb munkavédelmi kérdésekkel kapcsolatban a Munkavédelmi Képviselők Alapítványának honlapján is lehet tájékozódni.



Kép: Borhidi Gábor előadó

ESAW-módszer a balesetek kivizsgálásában

Feloldható-e a munkabalesetek kiértékelésére vonatkozó jogszabályi előírás és az Eurostat követelményei közötti ellentmondás?

LUKUCZA GYÖRGY főosztályvezető,
Magyar Bányászati Hivatal

A munkabalesetekkel kapcsolatos fontosabb feladatok és tevékenységek:

- Megelőzés: a balesetknél a megelőzés kiemelt fontosságú.

- A baleset tényleges körülményeinek megismerése.

Ha már egyszer megtörtént a baleset, akkor kívánatos lenne a baleset tényleges körülményeinek a megismerése. Személyes tapasztalatom az – és ezen a fórumon eddig elhangzott előadásokból is ez tűnik ki – hogy egy baleset tényleges körülményeinek a megállapítása nem olyan egyszerű. A baleset szereplőinek sokszor érdeke, hogy egy kitalált eseményt állítsanak be a baleset tényleges megtörténteként. Tehát a munkáltatóknak elsődleges érdeke, hogy megtudja a baleset pontos körülményeire vonatkozó adatokat, lefolyását és ennek megfelelően tegyék meg a megfelelő intézkedést a hasonló esetek elkerülése érdekében.

- Intézkedés a hasonló esetek megelőzésére.

- Dokumentálás (jegyzőkönyv, hatósági felülvizsgálat, statisztika).

A megtörtént munkabalesetek, balesetek statisztikai feldolgozása segít az általános tendenciák felismerésében és az átfogó megelőzési stratégia kidolgozásában.

Az Európai Unió egy olyan egységes statisztikai rendszer kidolgozására törekszik, amelyben összehasonlíthatóvá válnak a számára fontos tevékenységek, területek. Ennek érdekében az Európai Parlament és az Európa Tanács **2367/2002/EK** határozata (2002. december 16.) értelmében készült el a Közösség 2003-tól 2007-ig terjedő időszakra vonatkozó ötéves statisztikai programja.

A **322/1997/EK** rendeletnek megfelelően a Közösségnek időben hozzá kell férnie a tagállamok közötti összehasonlítható statisztikai információkhoz, amelyek fontos, hogy időszerűek és megbízhatóak legyenek. Az előzőekben említett ötéves program jogi keretein belül ezen közösségi statisztikáknak az elkészítése tagországi szinten a nemzeti hatóságok, közösségi szinten pedig a közösségi hatóságnak, az Európai Közösségek Statisztikai Hivatalának (Eurostat) a feladata. Az Eurostat tartja fenn és fejleszti **ESR-t**, az Európai Statisztikai Rendszert.

A statisztikai rendszerben a 35. számú – az egészségügy és biztonság – témakörbe tartozik a baleseti statisztikának az egységesítése. A balesetek kivizsgálásá-

nak egyértelmű statisztikai módszere, a Munkahelyi Balesetek Európai Unió Statisztikája, melyet a továbbiakban csak a rövidítése (**ESAW**) szerint említünk.

Az uniós követelményeknek való magyar jogszabályi megfeleltetés, közelítés az egyik generálója és egyben kiváltója a magyar jogszabályok módosításainak, illetőleg az új jogszabályok megjelenésének.

Ezért pl. a **28/2004. (XII. 20.) FMM** rendelet értelmében módosult 2005. január 1-jétől az **5/1993. (XII. 26.) MüM** rendelet. Ez a módosítás megváltoztatta a munkabaleseti jegyzőkönyv formátumát, illetve kitöltési utasítását és megjelent – többek között – a balesetek módosító és minősítő (a minőségi kódok) formulája is. Véleményem szerint azonban a módosítással kapcsolatban a gond az, hogy a mai magyar jogszabályok még ezekkel a módosításokkal együtt sem felelnek meg az **ESAW**-módszernek, a naptárnak, a baleseti adatok statisztikai feldolgozásának, így ezen a területen még további jogszabályi módosításokat kell majd eszközölnünk. Emiatt kellett tulajdonképpen a baleseti jegyzőkönyvekkel, a baleseti kivizsgálásokkal kapcsolatos utasításokat az elmúlt időben megváltoztatni.

Egy példával érzékeltetném mi is a különbség a jelenlegi baleseti jegyzőkönyv és az unió által megkövetelt baleseti jegyzőkönyv tartalma között.

Az eset: Egy vasúti vágány közelében, a pálya fűnyíróval történő gazmentesítésekor egy dolgozót a mozdony elütött.

A baleset értékeléséhez az **5/1993. (XII. 26.) MüM** rendelet (bal oldalon), valamint az **ESAW** szerint (jobb oldalon) a jegyzőkönyvben rögzíteni szükséges adatok egy részét az *1. táblázat* tartalmazza. Az látható, hogy az **ESAW**-módszertanban a „munkafolyamat, a konkrét fizikai tevékenység, különleges esemény, sérülést okozó érintkezés” logika szerinti felfogásban bontja ki a balesetet statisztikai oldalról. Ugyanez a jelenlegi hazai jogszabályok szerint a „munkafolyamat, konkrét fizikai tevékenység, munkaeszköz, balesetet kiváltó esemény, sérüléssel összefüggő anyag és a sérülés, károsodás külső oka” logikai sorrendben teszi ugyanezt. Tudomásul kell venni, ha nem ugyanazokat a fogalmakat használjuk, akkor nagyon nehéz az azonosítás, az összehasonlítás és nehéz lesz eldönteni, hogy a magyar jogszabályi előírások milyen módon feleltethetők meg az **ESAW**-módszertan szerinti követelményeknek. Én bízom benne, hogy a jövőben még egy módosítást esz-

5/1993. (XII. 26.) MüM rendelet szerint		ESAW-módszertan szerint			
		Tevékenység		Tevékenység ESAW szerinti megjelölése	Kapcsolódó anyagi tényező
Konkrét fizikai tevékenység	fűnyírás	Konkrét fizikai tevékenység	Fűnyírás	22 Munkavégzés gépi meghajtású kéziszerszámokkal.	09.02.02 Fűnyírók
Munkaeszköz	személyszállító vonat (jelen esetben nem a motoros fűkaszát – amellyel a munkavállaló dolgozott – kell figyelembe venni)				
A balesetet kiváltó esemény	elsodródás (elütés)	Különleges esemény	A vasúti szelvényben tartózkodás	85 A balesetes vagy egy harmadik személy pusztája jelenléte veszélyt jelent saját maga esetleg mások számára. A balesetes rossz időben van rossz helyen.	
A sérüléssel összefüggésben lévő anyag	fém (a mozdony burkolólemeze)				
A sérülés, károsodás külső oka	ütközés mozgó tárggyal (mozdonnyal)	A sérülést okozó érintkezés	Ütközés a mozdonnyal	44 Elütés – forgó, mozgó, szállított tárgy által, beleértve a járműveket is.	13.02.01.00 Személyszállító vonatok, földalatti vasutak, városi vasutak, villamosok, vasúti kocsik stb. személyszállításra

közölhetünk a munkavédelmi törvény végrehajtási rendeletén, ami biztosíthatja, hogy a magyar eljárási joggyakorlat megfeleljen az ESAW-módszernek.

A bemutatott táblázatban szereplő adatokkal kapcsolatos néhány észrevétel:

A balesetet kiváltó különleges esemény a mi jogszabályunk szerint az elsodródás, elütés volt. Azonban ha ezt az eseményt a munkafolyamatba akarom beilleszteni, akkor azt kell mondani, hogy a pálya gazmentesítése közben a fűnyírás volt az a különleges esemény és a konkrét tevékenység, ami a balesetet kiváltotta, pedig valójában az elsodródás, elütés volt a különleges esemény.

Ez az ESAW-módszertan szerint akár a mozdony is lehetett. Az ESAW felfogás szerinti kérdés ez esetben az, hogy észlelte a mozdonyvezető: az ütközési zónában, az úrszelvényben egy ember dolgozik, megpróbálta a vonatot megállítani, de időben nem tudta.

Én azt mondom, hogy inkább úgy kellene a deviáns eseményt megnevezni, hogy a dolgozó, aki a fűvet nyírta, behatol abba a sávba, abba az úrszelvénybe, ahol már (ha jön a vonat), automatikusan bekövetkezik a baleset. Tehát ebben az esetben úgy kellene ezt a különleges eseményt, ezt a cselekvést megjelölni, hogy a fűvet nyíró dolgozó behatolt egy veszélyes területre, miközben általános és azon belül a konkrét tevékenységét végezte.

A jelenlegi jogszabály szerint a sérüléssel összefüggésben lévő anyag vagy munkaeszközként a jegyzőkönyv a személyszállító vonatot nevezi meg, nem a motoros fűkaszát, amellyel a munkavállaló dolgozott. Szerintem ez az értelmezés téves, sehogyan sem tudom

a mozdonyt munkaeszköznek tekinteni. Én inkább azt mondom, maradnunk kellene az ESAW-módszertan szerinti gondolatmenetben: tehát magát a különleges eseményt kellene jogi értelmezésben meghatároznunk, és akkor a „sérülés, károsodás külső oka” (az ütközés a mozdonnyal) megfogalmazás helyett az ESAW-módszertan szerint „sérülést okozó érintkezés” (ütközés a mozdonnyal) lenne a helyesebb.

Összefoglalva:

A reális baleset statisztikai elemzése szerint a baleset a pálya gazmentesítése során, fűnyírás közben, a veszélyes szelvénybe való behatolás miatt úgy következett be, hogy a veszélyes behatoló (dolgozó) összeütközött a mozdonnyal. Ez így egy logikus eseménysor, amit baleseti oldalról is valamilyen módon követni lehet.

A jelenlegi jogszabály szerint viszont – a bemutatott táblázat logikáját követve – kicsit zavaros logikai rend alakul ki: a dolgozó fűnyírást végzett, munkaeszközként személyszállító vonatot használt, ami elsodorta, az anyagi tényező pedig a mozdony burkolólemeze volt és így ütközött egy mozgó tárggyal.

Gondot okoz a jelenlegi jogszabály azon előírása is, mely szerint a baleseti jegyzőkönyv kitöltése során bizonyos kódokat nem kell a jegyzőkönyv felvevőjének beírnia, csak szövegesen kell kitöltenie a rejtett kódok sorát. A kódokat a kivizsgáló felügyeletnek kell beírnia. Ezekből a példákban is kiténik, hogy bár az elmúlt években többször módosítottuk a vonatkozó munkavédelmi jogszabályokat amiatt, hogy teljes mértékben megfeleljünk az uniós követelményeknek, de még min-

dig nem jutottunk el odáig, hogy ezt befejezettnek tekinthessük. Lehetséges, hogy a jogszabályalkotók még mindig nem értnek egyet egy ilyenfajta statisztikai logikával, ragaszkodnak bizonyos megszokott földolgozási elgondolásokhoz, de a továbblépés előbb utóbb úgyis be fog következni, mivel az unió ezt úgyis kikényszeríti. Elhangzott ezen a fórumon egy olyan megjegyzés, hogy túl bonyolult a baleseti jegyzőkönyvek kitöltése. Hát bonyolult, én is bizonyítom, hogy néha logikai láncolatokat kell belevinni egy baleseti jegyzőkönyv kitöltésébe. Bonyolultnak tűnik a nagyon bonyolult kódrendszerek miatt is. Közös feladatunk egy olyan háttérsegítséget nyújtani, olyan informatikai eszközöket biztosítani, amelyek megfelelő módon segítik ennek a baleseti statisztikai feldolgozásnak az egyszerűsítését.

Következtetések

Az **5/1993. (XII. 26.) MüM** rendelet szerinti módszer a munkabalesetek statisztikai feldolgozására a táblázatban bemutatott jellemzők tekintetében nem felel meg az **ESAW**-módszertan követelményeinek.

A jogszabály a baleseti eseménysort az **ESAW**-módszertantól eltérő fogalmakkal írja le, ami miatt nem tűnik fel (nem tudatosodik) az események logikusan egymásra épülő sora. Nem felel meg az **ESAW**-módszertan azon követelményének sem, mely szerint az eseménysor minden eleméhez anyagi tényezőt kell hozzárendelni.

Célszerű a munkabalesetek statisztikai feldolgozása során az **ESAW**-módszertan szerinti jellemzőket is meghatározni, illetve szükséges a vonatkozó jogszabály olyan módosítása, amely biztosítja az **ESAW**-módszertannak való teljes megfelelést.

Munkabiztonsági és munka-egészségügyi szaktevékenység

Tartható-e hogy a bányászat területén a munkabiztonsági szaktevékenységet bányászati szakképesítéssel rendelkező személyek lássák el?

SZÓTS TIBOR főosztályvezető,
Magyar Bányászati Hivatal

Tartható-e az az állapot, hogy munkabiztonsági szaktevékenységet bányászati szakképzettséggel rendelkező szakemberek lássanak el?

Erre röviden mondhatnám azt is, hogy ez még tartható, de nem sokáig. A vonatkozó törvény ugyanis előírja, hogy a munkáltatók munkavédelmi tevékenységüket munkavédelmi szakember igénybevételével végeztetik.

A munkavédelmi szakember feladatai

- Munkavédelmi szempontú előzetes vizsgálatok végzése: veszélyes gépek, berendezések vagy technológiák munkavédelmi üzembe helyezések engedélyezése (írásban).

- Időszakos biztonsági felülvizsgálat végzése: ezt a munkát bizonyos esetben elvégezheti valamilyen munkavédelmi alapképzettséggel rendelkező szakember.

- A munkahely, a technológiák, az egyéni védőeszközök és munkaeszközök soron kívüli ellenőrzése: abban az esetben, ha a baleset vagy egészségkárosodás azok rendeltetésszerű használata során történt.

- Közreműködés a mentési terv elkészítésében: ez nem minősül munkavédelmi szaktevékenységnek.

- A megelőzési stratégia munkabiztonsági tartalmának kidolgozása: ez a tevékenység munkabiztonsági szaktevékenységnek számít.

- Kockázatértékelés elvégzése: ez is munkabiztonsági szaktevékenység.

- Munkavédelmi oktatás: a feladat ellátásához elegendő a munkavédelmi szakember.

- Az egyéni védőeszköz előírás és juttatás belső rendjének a kialakítása: ez az egyik fő feladatkör, munkavédelmi szaktevékenységnek minősül.

- A munkabalesetek kivizsgálása: a munkavédelmi szakember feladata, azzal a kritériummal, hogy ha súlyos baleset történik, illetve egyidejűleg kettő vagy több személy sérülése következik be, a kivizsgálást munkavédelmi szaktevékenység végzésére jogosult szakembernek kell végeznie.

A munkavédelmi szakember foglalkoztatására vonatkozó – és a munkáltató számára teljesítendő – követelmények alsó határát a törvény meghatározta. Ebben az is benne van, hogy a munkáltatónak milyen esetben kötelező munkavédelmi szakembert foglalkoztatnia.

A munkáltatók munkavédelmi szempontú kategorizálása

A munkáltatókat (azaz a munkahelyeket) tevékenységük veszélyessége alapján 3 veszélyességi osztályba sorolják: legveszélyesebb, közepesen veszélyes és kevésbé veszélyes szaktevékenységek.

Létszámcsoporthoz szerinti felosztásban vannak a mikro-, kis-, közép- és nagyvállalkozások. Ahol a lét-

számhoz rendelik hozzá a megfelelő munkavédelmi tevékenységet: pl. a középkategória (létszám 1–9 fő) esetén középfokú munkavédelmi szakképzettséggel rendelkező szakembert kell foglalkoztatni hetente két órában.

A munkavédelmi tevékenység és szaktevékenység kritériumai

A törvény az előzőekben említett felosztás szerint határozza meg a munkáltató számára, hogy mely esetekben, milyen gyakorisággal, milyen képzettségű munkavédelmi szakembert köteles foglalkoztatni. Például:

- A legveszélyesebb munkálatok esetén 9 főig, a kevésbé veszélyes tevékenységeknél 50 főig. A munkavédelmi szakember munkakörét maga a munkáltató vagy kijelölt embere elláthatja, abban az esetben, ha az illető(k) ehhez megfelelő szakmai képzettséggel rendelkezik. Fontosnak tartom azonban felhívni a figyelmet arra, hogy ilyen esetekben sem végezhetnek munkavédelmi szaktevékenységet, csak akkor, hogyha ehhez a megfelelő szakképesítéssel rendelkeznek.

- 50 és 500 fő közötti alkalmazott esetén a törvény szerint a legveszélyesebb tevékenységnél (a bányáinknak a zöme ebbe a kategóriába tartozik) havonta 10 napot, kevésbé veszélyes tevékenységnél 3–5 napot kell foglalkoztatni munkavédelmi szakembert.

Látható, hogy ez nem olyan nagy költség, pl. egy 500 fős közepes vállalkozás esetében.

A munkavédelmi szakképesítés

A munkavédelmi szaktevékenység végzését a jogszabály megfelelő szakképzettséghez köti. A jogszabály azt is kimondja, hogy az erre kijelölt személy megfelelő munkavédelmi szakképzettséggel, bányászat esetén bányászati szakképzettséggel kell, hogy rendelkezzen.

• A munkavédelmi szakképesítések időrendi alakulása

a) a korábban középfokú munkavédelmi szakképesítés újabban munkavédelmi technikus szakképesítésnek felel meg, ez szerepel az OKJ szakképesítési listában, a 2005-ben kiadott FMM rendelet szerint képzési ideje 250–300 óra;

b) a korábbi szabályozásokban szerepelt a felsőfokú munkavédelmi, a felsőfokú munkavédelmi szaktechnikus és a felsőfokú munkavédelmi menedzser szakképesítés;

Jelenleg már csak a munkavédelmi menedzser szakképesítés él, ennek a képzési idejét az OKJ 450 órában határozta meg;

c) a megváltoztatott szabályzatban volt munkavédelmi üzemmérnök szakképesítés,

Jelen rendelkezések szerint voltak és vannak még munkavédelmi szakmérnökök, e szakképesítés képzési óraszámja 2700, képzésük a Budapesti Műszaki és Gazdaságtudományi Egyetemen az egyetemi továbbképzés keretében történik.

• Bányászati szakképesítési lehetőségek

A jelenlegi felsőfokú bányászati szakképesítések a Miskolci Egyetemen szerezhetők, ahol a képzést végző oktatási egység elnevezése az idők folyamán változott: a régi Bányamérnöki Kar, most Műszaki Földtudományi Kar néven működik tovább. A kar 2006-tól műszaki földtudományi alapszakként működik a bolognai rendszerű képzésben, ami azt jelenti, hogy van egy alapképzés és ezt követően az okleveles mérnök-képzés, illetve a PhD és így tovább.

A régi képzési rendszerben volt bányaművelő mérnök, olaj- és gázmérnök, bányagépszakmérnök, bányageológus mérnök. Ezeken a szakokon végzetek bányászati szakképesítést szereztek (a geológus csak egy mélyfúrású üzemben lehet bányászati szakképesítésű személy). A jelenlegi képzésnél van bánya- és geotechnikai mérnök, előkészítés-technikai mérnök (akinek a bányászathoz nem sok köze van), olaj- és gázmérnök. Jelenleg azonban a megváltozott képzési rend alapján nem lehet tudni, hogy a jövőben a műszaki földtudományi alapszak végzettjei konkrétan milyen képzettséggel fognak majd rendelkezni.

Megnézve pl. a bánya- és geotechnikai mérnök bányászati szakirányú képzési tananyagát: a fizika, kémia, anyagismeret, építőanyagok, geomechanika, közetmechanika (általános műszaki tárgyak), géptan, mechanika, termelőgépek, szállítóberendezések, áramlás-technika, elektrotechnika, szellőztetés, klimatizálás tárgyak mellett mindössze 40 órában szerepel biztonságtechnika és minőségbiztosítás (munkabiztonsági szempontból esetleg lényeges tárgyak), jogi ismeretek pedig csupán 30 órában.

Összehasonlítva a munkavédelmi szakmérnök-képzés és a 300 órás munkavédelmi technikusképzés tantárgyait, látható, hogy a létesítés és létesítmény biztonsági követelményei; a vegyi folyamatok; a világítás, a fűtés, a szellőzés; a munkavédelmi jog és igazgatás; a foglalkozási ártalmak; a munkakörnyezet kialakítása; a gépek és berendezések; az anyagmozgatás; a hegesztés; a nyomástartó berendezések, valamint a tűzvédelem és kockázatelemzés tárgyak ismeretei az említett mindkét szakterület képzési anyagában megtalálhatók és – egy közepes bánya esetén – a munkavédelmi szakterületen hasznosíthatók is. Ezzel szemben a bányászati szakképesítés ehhez képest munkavédelmi szempontból nagyon szegényes.

Mi itt a teendő?

Fogadjuk el továbbra is a bányászati szakképesítést munkavédelmi szaktevékenységnek. Ezt el lehet fogadni, mert erre a pozitív példa az, hogy minden bányáüzemben kell hogy legyen egy bányászati szakképesítéssel rendelkező felelős műszaki vezető, aki minimum hároméves bányáüzemi gyakorlattal rendelkezik.

Adott esetben mindezekkel a munkavédelmi szakképesítéssel rendelkező személy nem rendelkezik, csupán van valamilyen műszaki alapképzettsége és elvégez egy tanfolyamot. A mélybányászatban (amely nálunk a

legveszélyesebb), valamint a kőolaj- és földgázbányászatban (amely fokozottan tűz- és robbanásveszélyes) általában mindenütt van olyan dolgozó, aki rendelkezik munkavédelmi szakképesítéssel vagy ha nem, akkor a gyakorlatban, ill. önképzéssel már elsajátította a munkavédelmi ismereteket annyira, hogy nyugodtan rá lehet bízni egy kockázatértékelés elkészítését. Erre nagyon jó példánk vannak a gyakorlatból.

Arra való tekintettel, hogy az üzemekben egyre több gépet, berendezést, villamos- és nyomástartó-berendezést használnak, melyek növelik a kockázatot, – és ezen belül különösen a baleseti kockázatot – azt hiszem társadalmi szinten is elvárható minden kollegánktól, hogy a bányászati szakképesítés mellett lehetőleg minél hamarabb megszerezze a munkavédelmi szak-

képesítést is. Erre kötelező-kényszerítő intézkedések nem lehetnek érvényesek, mert sajnos jogszabályaink nem fogalmazznak egyértelműen, a munkavédelmi törvény csupán azt mondja ki, hogy az adott területen dolgozó bányászati szakképesítéssel kell hogy rendelkezzen. Erre „negatív például” szolgálhat, hogy egy bányaművelő mérnök (bányászati szakképesítés) az érvényes jogszabály szerint lehet munkavédelmi szaktevékenységet ellátó személy egy kőolaj-bányászati üzemben is! Az ipar szakemberei, illetve a bányakapitányságok ezért ezt a törvényi előírást értelemszerűen úgy alkalmazzák, hogy a szakirányú képesítésnek megfelelő üzemben lehet ő munkavédelmi szaktevékenységet ellátó személy. Tehát addig, amíg a jogszabályok nem változnak, addig ezt kell betartani.

A bányafelügyelet helyzetértékelése

a bányászati és gázipari vállalkozók munkavédelmi tevékenységével és a munkaügyi szabályok betartásával kapcsolatban

DR. KERÉKI FERENC bányakapitány,
Pécsi Bányakapitányság

Előadásomban a teljesség igénye nélkül adok egyfajta rövid értékelést a fenti témával kapcsolatban a bányafelügyeleti ellenőrzések során tapasztaltokról, és ez egyben vitaindítónak is szolgálhat erre a kétnapos tanácskozássra.

Ha azt mondjuk, hogy munkavédelem, akkor Magyarországon tulajdonképpen három elkülönült szervezet (az OMMF, az ÁNTSZ és a Magyar Bányászati Hivatal) keretében történik a munkavédelmi ellenőrzés, irányítás. Hogy mikor és miben ki az illetékes, azt törvények szabályozzák hatósági jogkörökben az egyes hatóságok számára.

A bányafelügyelet feladata és hatásköre a munkavédelem, a munkaügy területén a bányatörvényben fogalmazódott meg: feladatunk a felügyeleti tevékenység során az emberek életének, testi épségének megóvása, illetve a munkavédelemre, a műszaki biztonságra vonatkozó szabályok ellenőrzése, a megfelelő intézkedések megtétele. Az elválasztás egyfajta tevékenységi kör szerint történik.

Magyarországon a bányafelügyelet hatósági jogkörébe munkavédelmi és munkaügyi szempontból a következő tevékenységek, szervezetek, létesítmények tartoznak:

18 föld alatti bánya (ebben benne vannak, a már régen nem termelő, bányabezárási tevékenységet végzők is),

1044 külszíni bánya (ez a szám is tartalmazza a nem működő és szünetelő bányákat is),

12 kőolaj- és földgázbányászati üzem,
2 szénhidrogén-szállító gazdasági társaság,
5 föld alatti gáztároló,
6 propán-bután gázforgalmazó gazdasági társaság,
12 gázszolgáltató gazdasági társaság,
12 propán-bután gáztöltő és -tároló üzem,
bányászati nyomástartó berendezések,
robbanóanyagok gyártása, forgalmazása. (2004. évi adatok).

A kőolaj- és földgázbányászati tevékenységhez kapcsolódóan kb. 7100 km vezeték és 90 gázátadó-állomás is üzemel. A gázforgalmazás, illetve gázszolgáltatás területén egy nagyságrenddel nagyobb a vezetékek hossza, kb. 79 000 km elosztóvezeték hálózta be Magyarországot. Ez a rendszer kb. 2900 település ellátását biztosítja 3250 ezer fogyasztói bekötéssel. Ezekből az adatokból is kiderül, hogy miért beszélünk veszélyes üzemről. Nemcsak azért, mert a szénhidrogének (a gáz és az olajszármazékok) veszélyes anyagok, hanem egyszerűen a nagyságrend miatt is kellő odafigyeléssel és szervezettséggel lehet csak működtetni ezeket a rendszereket.

A munkafeltételek alakulásában a vállalkozásokat befolyásoló körülmények, változások

Bányák koncentrációja. Itt azt értem, hogy egyre csökken az olyan kisvállalkozások, kezdetleges bányák száma, melyeket jórészt ügyeskedéssel szereztek meg és a hirtelen meggazdagodás reményében próbáltak

üzemeltetni. A koncentráció egyébként olyan szempontból is jó, hogy több pénz jut a munkavédelemre. Bár ez nemcsak pénz kérdése, vannak kevésbé nyereséges cégek is, ahol az emberi hozzáállás miatt megfelelő munkakörülményeket biztosítanak.

Bányavállalkozók gazdasági stabilitása, értékrendváltás. Egy kicsit meggazdagodtak bányavállalkozóink. Ennek köszönhetően a munkavédelem jobban előtérbe került. A munkavédelmen túl az általános értékrend is előtérbe került, azért, mivel már kevésbé a termelésről, mindinkább az eladásról van szó. A munkavédelem kérdése nem húzódik annyira hátra a munkáltató gondolatvilágában.

Műszaki technológiai fejlesztések, korszerűsítések. A gazdagodással összefüggésben nagyon sok szervezetnél műszaki és technológiai fejlesztést hajtottak végre, ami szintén a munkavédelem javítását célozza.

Munkakultúra javulása. Amikor a hatóság munkavédelmét tanulmányozó holland szakemberekkel közösen elmentünk egy ellenőrzésre, és kértük a bányavállalkozótól a különböző dokumentációkat, csodálkozott, hogy miért nézem meg, hiszen ő azt mondta, hogy rendelkezik vele. Emögött az húzódik meg, hogy ha egy bányavállalkozó kijelent valamit, annak egyre inkább valós tartalma van.

Nyilvánosság. A bányavállalkozók és mindazok, akik bányászati tevékenységet végeznek, tudják, hogy most már nem tudnak olyan könnyen szabálytalanságokat elkövetni, hogy esetleg másnap az újságírók, vagy a szomszéd ne tenne feljelentést és az a nyilvánosság elé ne kerülne. Az a vállalkozás, amely ad magára, nem szeret a „közfigyelem” középpontjába kerülni. Ez szintén a munkavédelem irányába hat, megadják a dolgozóknak azt, ami jár, vagy ami elvárható.

MEBIR. Az irányítási rendszer egyre inkább elterjed, szintén jó irányba mozdítva el a munkafeltételek alakulását.

Nagyberuházások. Ezek viszont nagyon a munkavédelem ellen hatnak. Aki volt már nagyberuházásoknál pl. útépítéseknel, autópálya-építéseknel, ahol tulajdonképpen bányászat és építés is történik, azt tapasztalhatjuk, hogy óriási felfordulás van, csoda hogy nincsenek komolyabb balesetek, különösen egy nyári, esetleg tűző napon történő építkezésnél.

Értékelve az elmúlt időszakot: azért úgy érzem, hogy a munkafeltételek ezen a területen is mindenképp javultak.

Az egyéni védőeszközzel történő ellátásnál szélsőséges a helyzet. Nagyon sok helyen a három fontos követelmény (meg kell határozni, el kell látni, meg kell követelni) soha nem jön össze. Tehát lehet, hogy ellátja, meg is határozza, de nem igazán követeli meg. Sokszor meghatározza, de nem látja el, viszont megkövetelné. De vannak nagyon szép példák is. Nem akarom itt a gázszolgáltatókat kiemelni, de láttam nagyon szép összeállítást, amely valóban a technológiának, illetve a tevékenységnek megfelelően EU-szabványjelzés szerint készült. Nyilván a gyakorlatban a vállalkozások, illetve a mi feladatunk is, hogy ezt ellenőrizzük, és hogy ez valóban működjön! Én javasolnám az egyesületeknek vagy szakmai fórumoknak, hogy foglalkozzanak az egységesítéssel. A gázszolgáltatás területén célszerűnek látnám, mondjuk a Gázszolgáltatók Egyesülésében értékelni ezeket az elképzeléseket, esetleg javaslatokat, de meg kellene tenni ezt, úgy a bányászat, mint a gázipar területén. Egyfajta egységesítés kell a védőeszköz-ellátás érdekében.

Baleseti helyzet. A 3 napon túli keresőképtelenséget okozó balesetek 1995–2004 közötti alakulását az *1. táblázat* mutatja. A felügyelt területünkön a bányászati, különböző bányászati szakágak elválasztásánál az egyéb felügyelt tevékenységben szerepel a gázipar, a szállítóvezetékes terület is. El kell mondanom, hogy a 2004-ben bekövetkezett 3 napon túli keresőképtelenséget okozó balesetek közül (483) sem a szállítóvezetékeseknél, sem a gáztárolóknál nem történt súlyos baleset. Ehhez figyelembe kell venni a létszámalakulást (csökkenés) is. 2004-ben kb. annyi ember dolgozott a bányáiparban, mint az uránbányában egyedül a 70-es évek végén. Az *1. ábrából* látszik, hogy a balesetek 80%-a még mindig a szénbányászatban, illetve a szilárdásvány-bányászatban következett be.

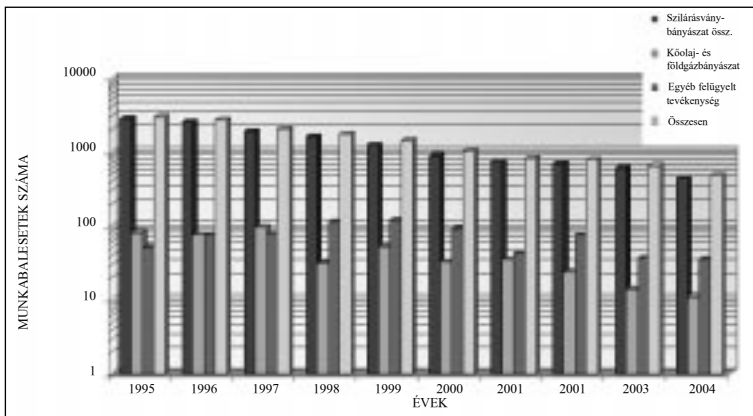
A mi területünkön megszűnt a föld alatti bányászat. A föld alatti szénbányákat és az uránbánya föld alatti részét bezárták, sőt már a külfejtés sem működik Pécs területén. Ahol a föld alatti bányák működnek még, ott kiemelkedik a három napon túl gyógyuló balesetek száma. A baleseti okokat tekintve – és ez több mint 20

Három napon túli keresőképtelenséget okozó munkabalesetek számának alakulása a bányafelügyelet által felügyelt területeken

1. táblázat

Szakágazat	1995	1996	1997	1998	1999	2000	2001	2002	2003	2004
Szénbányászat	2393	2093	1618	1463	1109	814	615	595	526	319
Uránércbányászat	252	230	134	12	6	1	3	3	0	2
Fémtartalmú ércek bányászata	148	129	80	80	80	45	111	69	62	68
Egyéb szilárdásvány-bányászat	47	65	63	45	52	23	20	22	8	47
<i>Szilárdásvány-bányászat összesen</i>	<i>2840</i>	<i>2517</i>	<i>1895</i>	<i>1600</i>	<i>1247</i>	<i>883</i>	<i>749</i>	<i>689</i>	<i>596</i>	<i>436</i>
Kőolaj- és földgázbányászat	81	75	98	31	52	33	35	24	14	11
Egyéb felügyelt tevékenység*	51	75	78	112	120	0	43	75	37	36
Összesen	2972	2667	2071	1743	1419	1006	827	788	647	483

* itt szerepel a gázipar (szállítás, szolgáltatás)



1. ábra: Három napon túli munkabalesetek alakulása 1995–2004.

éves tapasztalat alapján mondható – vezet az elcsúszás, elesés, az oda nem figyelés. Az oktatások ellenére mégis ugyanazok a baleseti okok ismétlődnek. Ugyanazok az esetek ismétlődnek a gázszolgáltatóknál is: a legtöbb balesetet a gázszelők szenvedik el, a legtöbb baleset oka a rossz szerszám, az elesés, a törés.

Súlyos bányászati üzemzavarok. Itt azért talán a gázszolgáltatás, -elosztás területe azért emelkedik ki (2. táblázat), mert a jogszabály viszonylag szigorúan

A 89/2003. (XII. 16.) GKM-rendelet melléklete alapján bejelentett súlyos bányászati üzemzavarok 2. táblázat

Szakágazat	2004
Szénbányászat	1
Uránércbányászat	0
Fém tartalmú ércek bányászata	1
Egyéb szilárdásvány-bányászat	2
Kőolaj- és földgázbányászat	0
Egyéb, gázszolgáltatás, -elosztás	15
Összesen	19

határozza meg, hogy a súlyos balesetek miből származnak. Például egy tolózárnak a meghibásodása is már több ezer ember ellátását megakadályozhatja, ami emiatt minősül súlyos bányászati üzemzavarnak.

Ellenőrzésekre fordított műszakszám, illetve az ellenőrzés és a teljesített műszakok aránya (3. táblázat). Látni, hogy egyfajta csökkenés van a tavalyi évhez képest, ennek oka egyrészt a létszámleépítés, sőt én úgy érzem, a pénzügyi nehézségeink is. Kevesebb ellenőrzést tartottunk. A munkaügyi ellenőrzések száma a statisztikai dokumentálás szerint az 1994 ellenőrzésre fordított műszakból csupán 182 volt. A valóságban ennél sokszorta kedvezőbb a helyzet, ugyanis az ellenőrzési munkánk során nehéz elkülöníteni, hogy most munkabiztonsági, vagy műszaki biztonsági ellenőrzést tartunk, amikor eleve komplex szemlét vagy cél-ellenőrzéseket végzünk. Nem lehet egy ilyen ellenőrzés során megtenni azt, hogy most ez nem érdekel, mert ez munkaügy, ez meg biztonság. Ez ugyanúgy vonatkozik a munkaügyi és munkavédelmi ellenőrzésekre is, amelyek a műszaki ellenőrzésekkel gyakran párhuzamosan folynak, bár az ellenőrzések számában ezek nem szerepelnek kettőzötten.

Tapasztalatok

A koordinátor szerepe. Azt hiszem nemcsak mi küszködünk ezzel a problémával, hanem más, koordinátori szerepkört betöltő társhatóságok is. A modern munkavédelemnek meg kell fogalmaznia azt is, hogy nemcsak a tevékenység során, hanem már azt megelőzően is fel kell készülnünk az egészséget nem veszélyeztető, biztonságos munkavégzésre. Már a tervezés során el kellene készíteni egy biztonsági és egészségvédelmi tervet, melyben meg kellene határozni a várható veszélyeket, ami segítené a szakértőt abban, hogy megfelelő rálátással készítsen tervet a munkafolyamatok összehangolására. Vita volt arról (főleg a

A bányafelügyelet teljesített és ebből ellenőrzésre fordított műszakszámai 2004–2005. 3. táblázat

év	teljesített műszak	ellenőrzés	ellenőrzés/ teljesített műszak (%)
1995	30 937	3 639	11,76
1996	29 722	3 805	12,80
1997	31 289	4 150	13,26
1998	31 665	3 614	11,41
1999	32 772	3 552	10,84
2000	31 637	3 439	10,87
2001	28 615	3 355	11,72
2002	27 660	3 121	11,28
2003	30 864	2 568	8,32
2004	26 317	1 994 (182 mű.)	7,58

gázszolgáltatóknál), hogy kell-e koordinátor, azt ki fogja kijelölni és kötelező alkalmazását ki írja elő a kivitelező számára. Én azt hiszem ebben a hatóság nem kíván állást foglalni.

Keresztvezetések. Nagyon sok üzemzavar és baleset történt már a közművek keresztvezetésével járó munkák során. Ennek oka egyrészt a rossz nyilvántartás és a hiányos dokumentáció, másrészt pedig az, hogy az építés során a kivitelezők nem fordítanak kellő gondosságot a közművek védelmére. Úgy érzem, hogy a gázszolgáltatóknak vagy egyéb vezetéküzemeltetőknek mindenképp jó lenne egy felügyeleti rendszert működtetni arra az esetre, ha az érintett területen egy másik fél építési munkálatokat kíván végezni. Ez ugyan létszám- (és költség-) igényes, de valahogy ezt a szakszerű felügyeletet igénylő problémát meg kellene oldani, mert e területen nagyon sok a baleset. A legtöbb gond az elosztóvezetékek szakításából van. Erre különösen nagyobb figyelmet kellene fordítani a most beinduló nagy volumenű autópálya-építésekénél, ahol nagyszámú keresztvezetések kivitelezésével kell majd számolni. Erre föl kell készülni nemcsak hatósági szinten, de úgy gondolom a szolgáltatói vonalon is.

Munkaeszközök biztonsági állapota. Én úgy érzem, hogy ebben javulás mutatkozott. Ha csak annyit

mondok, hogy egyre kevesebb a sima kerekű Fadroma 200-as gép, akkor már érzékeltetem is, hogy a műszaki fejlesztéseknek, beruházásoknak azért van hatása.

Üzembe helyezés. Sok hiányosság van az üzembe helyezéseknél. A munkáltatók nem veszik elég komolyan az üzembe helyezés fogalmát. Nincs előzetes munkavédelmi felülvizsgálat, odamegy valaki a munkáltató részéről és „üzembe helyeztem” címszóval elintézi az egész folyamatot. A gázszolgáltatóknak is át kell gondolniuk, hogyan fog a jövőben történni a gázelosztóvezetékek és a nyomásszabályozók üzembe helyezése.

Kockázatértékelés. Még mindig nem jutottunk el arra a szintre, hogy ez megfelelő legyen. Sokan a biztonsági és egészségvédelmi előírásokat „kockázatértékelési” dokumentációként értelmezik. De ez nem így van, hiszen egyik része a másiknak. A **101/2004. (IV. 27.)** Korm. rendelet külön is kihangsúlyozza, mi képezi a külszíni bányászati biztonsági szabályzat részét. Így azt is, hogy a dokumentációk részét képezi a munkavédelmi tájékoztatás és a kockázatértékelés is (részbe kell hogy legyen az oktatásnak). Vizsgálataink során megállapítottuk, hogy ez a három fontos dolog nem kellő súllyal szerepel a dokumentációkban.

Személyi feltételek. Én úgy érzem, hogy nagyon sok vállalkozó nem alkalmaz az adott feladatokhoz megfelelő szakembert (pl. a védőeszköz kiválasztásánál). Arról jelen fórumon is lesz egy előadás és azt követően vita, hogy egy bányászati végzettségű szakember mennyire tud megfelelni egyfajta munkavédelmi szakértői tevékenységnek.

Alvállalkozói rendszer. Nagyon nehéz az ellenőrzésük és mivel szakmai és érdekeltségi szempontok szerint is távolabb vannak a bányatörvény kötelezettségeit jobban érző és betartó bányavállalkozótól: sokkal könnyebben veszik a munkavédelmet is, mondván úgymint a bányavállalkozó felel mindenért a bányászati tevékenység során. Sokkal nehezebb az ellenőrzést végrehajtani a sokalvállalkozós rendszerekben. Én úgy érzem, hogy az alvállalkozói rendszer még szigorúbb feltételrendszer kidolgozását kívánna meg (pl. az autópálya-építésnél képtelenség kibogozni, ki kinek a dolgozója, kinél van bejelentve).

Üzemeltetés. Úgy érzem és a tapasztalataink is azt igazolják, hogy ugyanúgy, mint nyugaton, nálunk is egyre nagyobb divat a tevékenységek nagyfokú kiszervezése. Ezzel a szemlélettel azonban lassan odajutunk, hogy egy adott cég majd ott fog állni két emberrel és mindent a külső vállalkozók csinálnak. A gazdálkodás szempontja mellett azonban figyelembe kellene azt is venni, hogy az üzemeltetés egy egymásra épülő technológiai művelet, melynek a felügyeletét, irányítását és rendszeres karbantartását folyamatában kell, hogy áttekintse és kézben tartsa valaki. Sajnos a gázszolgáltatóknál is egyre inkább kiszerveznek mindenféle tevékenységet, majd nem az egész szolgáltatás technológiai folyamatát. Ebből következhet pl. az, hogyha most egy szervezetet megbíznak az üzemeltetéssel, akkor a szer-

vezetnek kérni kell a MEH-től a kijelölést, mivel akkor már nem a tulajdonos lesz a szolgáltató, hanem az a szervezet, akit ő megbízott az üzemeltetéssel. Én úgy érzem, egy ilyen helyzet jelentős problémák forrása lehet, és ezért ezekben a kérdésekben egy közös gondolkodásra van szükség, mert valahol ezek a szervezeti-szervezési koncepciók a biztonság rovására mehetnek.

Felelős személy. Egyet azt hiszem mindenki nagyon jól tud. A munkáltató a felelős az egészséget nem veszélyeztető és biztonságos munkavégzés követelményeinek megtartásáért, illetve az ezt biztosító feltételrendszer megteremtéséért. Nincs megosztott felelősség. A külszíni ÁBBSZ szerint a felelős műszaki vezetőnek is van másra át nem ruházható felelőssége. A több vállalkozót érintő kérdésben a munkafolyamatokra vonatkozóan, az érintett felelősök munkavédelemre vonatkozó előírásokat tehetnek, melyeket kötelesek végrehajtani. Tehát itt a munkavédelem a műszaki biztonság felelőse, ilyen tekintetben a felelős műszaki vezető.

Szankcionálás. A Bányahatóság különböző szabályszegések miatt 1628 ezer forint bírságot szabott ki. Én úgy látom, hogy a munkaügyi ellenőrzéseket nem kellő mélységben végeztük. Egy mélyebb munkaügyi ellenőrzéshez azonban hosszabb idő és nagyobb létszám szükséges.

Azt szoktuk mondani, hogy vérrel írják a bányászati szabályokat. De együttműködéssel, együttgondolkodással mára már odajutottunk, hogy nem kell megvárunk azt, hogy vérrel íródjanak a szabályok. A szabályok eddig is a bányavállalkozókkal, vagy akár a szolgáltatókkal történt megbeszélés, egyeztetés alapján születtek. Úgy látom, hogy minden hatóság így áll hozzá a kérdéshez: van információszolgáltatás, konzultációs lehetőség, vannak fórumok, melyek mind azt szolgálják, hogy a bányászatban ténylegesen balesetmentesebb, biztonságos munkavégzés alakuljon ki.



Dr. Kereki Ferenc előadását tartja

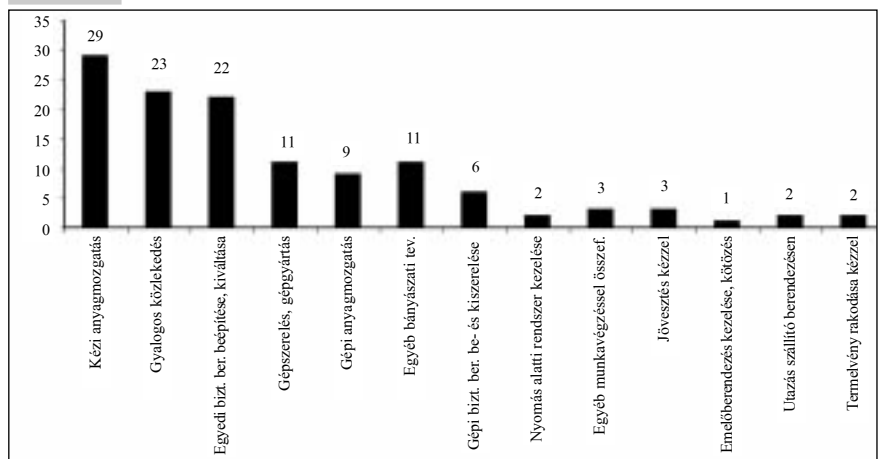
A VÉRT Rt. munkavédelmi politikája

DR. HAVELDA TAMÁS bányászati igazgató,
Vértesi Erőmű Rt.

Előadásomban egy jelenleg előttünk görgetett, félig-meddig megoldott problémakörrel kívánok beszélni. Nagy örömmel szolgál, hogy az egyedül maradt mélyműveléses szénbányának is megszületett a munkahelyi irányítási rendszere, és várhatóan még ebben az évben bevezetésre kerül a **MEBIR**.

Elkészült a MEBIR csodálatos kézikönyve, megszülettek az eljárási utasítások és ezt követően a munkautasítások. Ezek a munkautasítások (szolgálati, kezelési, főmérnöki stb. utasítások) mindent megpróbálnak leírni úgy, hogy az adott tevékenység gyakorlatilag balesetmentesen lehessen elvégezni. Azonban ezek az utasítások bármennyire részletesek is, nem biztos, hogy figyelembe tudnak venni egyetlen egy dolgot, magát a munkavállalót, az embert. Mit értek ezalatt? Amikor egy veszélyes föld alatti tevékenység végzéséhez kiválasztunk egy munkavállalót, alkalmasságáról különböző programok alapján döntünk. Ez többé-kevésbé működik is a gyakorlatban, és igaz is. Azonban egy újfelvelelésnél a munkavégzés előtt megállapított alkalmasság a föld alatt, a megváltozott körülmények között már nem biztos, hogy érvényes. Ha ez a munkavállaló lekerül a föld alá: változhat a reakcióképessége, akár már a munkaviszony kezdetén, vagy 5, 6, 10 év elteltével is, amikor bizonyos mozdulatok, feladatok végrehajtása rutinszerűvé válik. Ennek egyenes következményeként a rutin miatt elkövethető

2. ábra: A 2005. évi balesetek tevékenység szerinti megoszlása



hibák és a munkavállaló reakcióképessége, alkalmassága megváltozhat. Ezeket azt hiszem, előre nem nagyon tudjuk megállapítani, inkább csak statisztikák, baleseti vizsgálatok, megtörtént események értékeléséből tudunk bizonyos következtetéseket levonni.

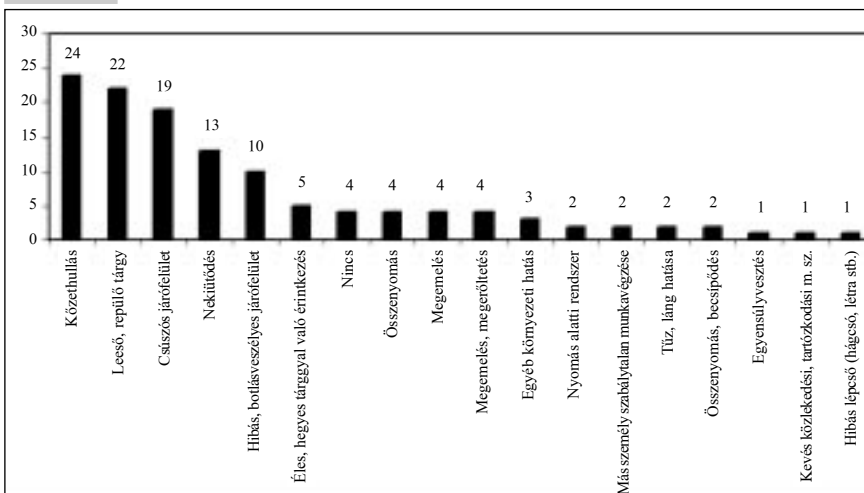
Három szempont: a **környezet**, **tevékenység** és **munkaeszköz** szerint végezve a komplex elemzést a következő megállapítások tehetők:

Az 1. ábrából – amely a márkushegyi mélyműveléses bánya 2005. 1–10. havi baleseteinek környezet szerinti elemzését mutatja – látható, hogy kiemelkedő számú (24, ill. 22) baleset történt közethullás, leeső, repülő stb. tárgy miatt. Ebből arra is lehet következtetni, hogy a baleset nagy valószínűséggel mely területen következett be. Tovább elemezve az eseményeket, már egy kicsit arra is következtethetünk, hogy közethullás, leeső

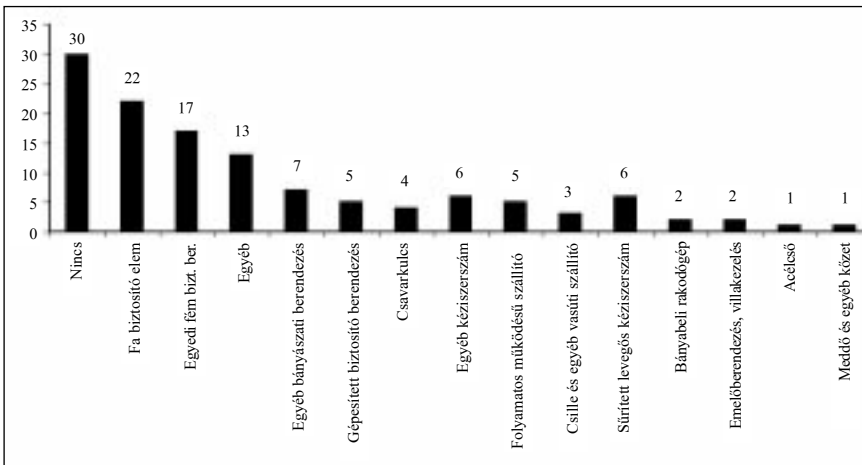
tárgy stb. milyen munkavégzéssel kapcsolatosan következhet be. Ezek az események nagy valószínűséggel valamilyen vágathajtáshoz, rablásához, biztosítószerkezet rablásához, illetőleg átbiztosításhoz, vagy front kereszteződési vágatok, frontkereszteződés és kísérő vágatainak kereszteződéséhez kapcsolódó munkavégzés során következhetnek be (2. ábra). Ha ezt a munkaeszköz szerinti elemzéssel (3. ábra) egészítjük ki, igazolva látszik az előbbi megállapítás: miszerint fa, illetőleg egyedi fém biztosítóberendezések be- és kiépítése közben történt a legtöbb baleset.

A **személyi tényezők** azok, amelyek a legkevésbé érthetőek és a leg-

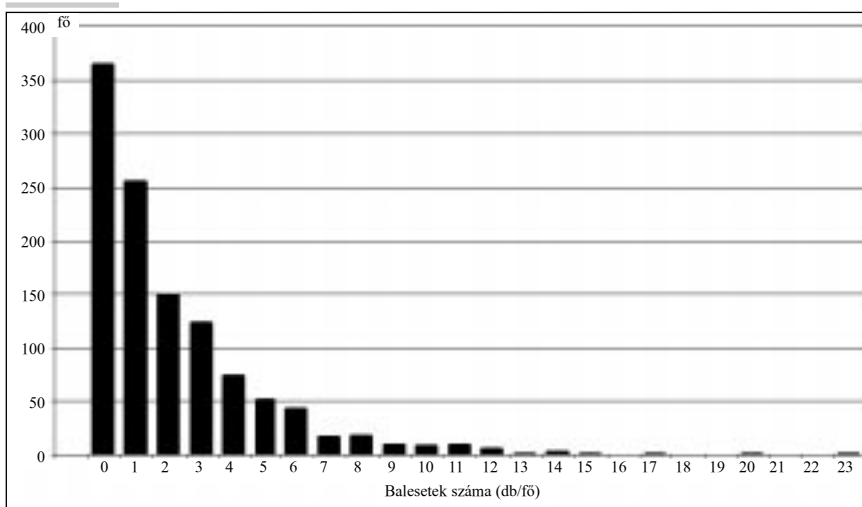
1. ábra: A márkushegyi mélyműveléses bánya 2005. évi balesetének környezet szerinti megoszlása



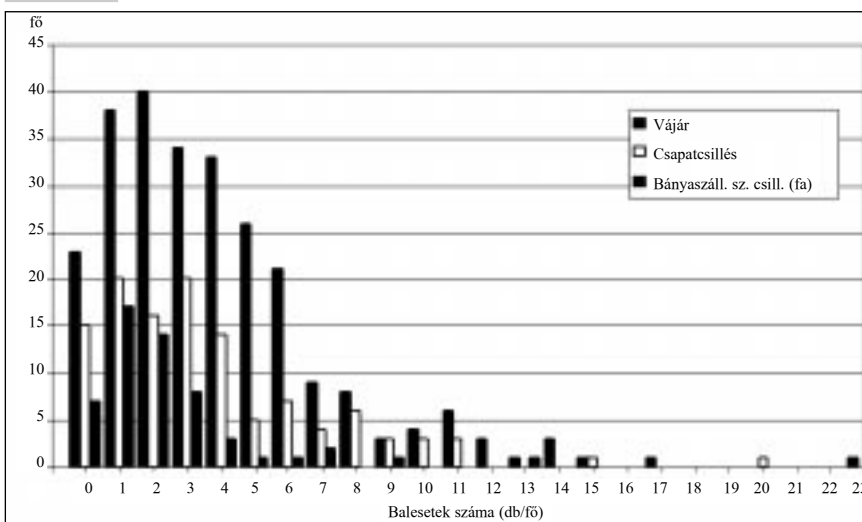
3. ábra: A 2005. évi balesetek munkaeszköz szerinti megoszlása



4. ábra: A balesetek számának alakulása 1995–2005 között



5. ábra: A balesetek számának beosztások szerinti alakulása I.



kevésbé megfoghatóak. Az 1995–2005 közötti időszakot vizsgálva megállapítható, hogy az utóbbi 2–3 évben a fejelemzetlenségből eredő balesetek száma visszaesett, a figyelmetlenségre visszavezethető balesetek száma is fokozatosan csökkent az elmúlt 10 évben (4. ábra). Mindezek ellenére fel kellene deríteni az igazi személyi tényezőket. Mert igenis van személyi ténye-

lasztasson, kapcsoltsasson le, mert bele akar nyúlni az energiavonatra. Nem várva meg, amíg erről visszajelzés érkezik, kinyitotta az energiavonatot, belenyúlt és súlyos égéssel járó, 1000 V-os áramütés érte. Egyszerűen olyan hibát követett el, aminek csak és kizárólag személyi oka van, és nem tudjuk megmagyarázni, hogy milyen eredetű.

zö, – hogy az milyen mértékű, ki állapítja meg az okát, mikor kell kivenni a munkavállalót abból a környezetből, elég-e mindehhez a régi BMV SZ – nos, ezekre a kérdésekre nem tartalmaz előírásokat a MEBIR. Ezt a feladatot – a felmerült kérdések lehető legjobb megválaszolását – a közeljövőben nekünk kell megoldani.

Ennek fontosságát szemlélteti a következő példa: a Márkushegyen az elmúlt 10 évben bekövetkezett baleseteket (4. ábra) a munkavállaló (a munkavégzés) szempontjából vizsgálva (5. és 6. ábra) látható, hogy a legveszélyesebb környezetben a vájár dolgozik (biztosítószerkezetek ki- és beépítése, közethullás stb.). Az ő körükben a balesetek száma 1–5 közötti. A csapatcsillések, akik második vonalban (a vájár keze alá) dolgoznak, már kevésbé érintettek, és a harmadik vonalat jelentő kiszolgáló létszám (bányászallító csillésként szerepel) még alacsonyabb szinten követi ugyanezt a trendet. Ez a tevékenységek veszélyeinek ismeretében érthető is. A 6. ábrán látottak azonban már kevésbé érthetőek, ahol két kvalifikált szakma (a géplakatos és a villanyszerelő) képviselőinek baleseti statisztikai adatai szerepelnek. Ezen az ábrán látható, hogy pl. egy villanyszerelőt (aki a legiskolázottabb, legkevésbé kényszerül veszélyes körülmények között dolgozni) mégis érnek olyan balesetek, amelyeket csak kizárólag személyi okokkal tudunk magyarázni, és ez az ok nem biztos, hogy figyelmetlenség, vagy szabálytalanság, a valódi okot, vagy okokat a vizsgálatnak kellene kideríteni.

Erre két igen jellemző példa:

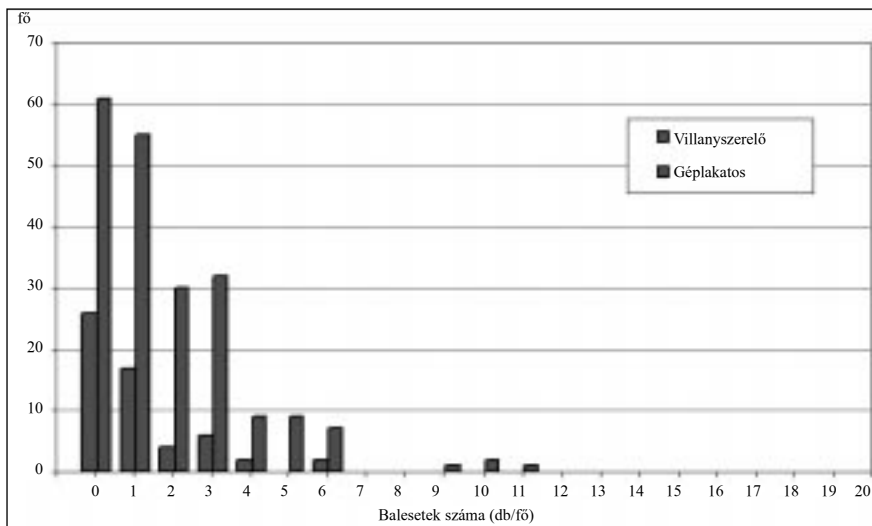
- Néhány évvel ezelőtt az egyik szakvezető-helyettes munkavállalónk (SB, RB és egyéb bizonyítványokkal, valamint 20 éves szakmai tapasztalattal rendelkező kiváló villanyszerelő) utasítást adott egyik kollégájának, hogy a trafókamrában vá-

• Egy föld alatti trafókamrában (IT3SB 6/05-ös trafóról van szó), a szekunderoldali bekötést végezte ugyancsak egy kiváló, 22 éves gyakorlattal és számos bizonyítvánnyal rendelkező villanyszerelő, aki a saját kézi műszerével rövidzárlatot okozva halálos balesetet szenvedett.

Az ilyen és ehhez hasonló eseteknek semmiféle szabályozással nem tudjuk elejét venni.

Tehát igenis van személyi tényező, igenis folytatni kell ezt a vizsgálódást, el kell oda jutnunk, hogy a sok szabályzat mellett magával az emberrel, a munkavállalóval is többet foglalkozzunk.

6. ábra: A balesetek számának beosztások szerinti alakulása II.



Dr. Havelda Tamás előadó

Foglalkozás-egészségügyi szolgálat, munka-egészségügyi szaktevékenység

**Ellátja-e a foglalkozás-egészségügyi szolgálat a jogszabályokban előírt feladatát?
Mi a helyzet a munka-egészségügyi szaktevékenységgel?**

DR. SZAMOS GYÖRGY megyei szakfelügyelő főorvos,
Komárom-Esztergom megye

A Vértesi Erőmű Részvénytársaság egyik foglalkozás-egészségügyi orvosaként, valamint Komárom-Esztergom megye foglalkozás-egészségügyi szakfelügyelőjeként a foglalkozás-egészségügyi helyzetéről szeretnék néhány szót mondani.

A foglalkozás-egészségügy szerepe a munkavállaló védelmében

Feladata azokat az okokat, az okok mibenlétét keresni, amelyek a munkavállaló egészségét fenyegetik.

Foglalkozási kóroki tényezők

A felhasznált kémiai anyagok, a biológiai kóroki tényezők, az ionizáló sugárzás, a különböző fizikai kóroki tényezők (hő, zaj, vibráció), mint multifaktoriális tényezők – mert egymással kombinálódnak – valamint az ergonómiai és pszichés terhelés kérdései, vagy új technológiák belépése (pl. a képernyős munkahely), az életkörülményeket is befolyásoló gazdasági változások,

különösen a 90-es évek elejétől a munkabizonytalanság, az alulfizettség, vagy éppen az interperszonális kommunikáció hiánya: ez mind-mind olyan tényező, ami kóroki szerepet játszik a munkavállalók egészségállapotának alakulásában.

A munkahelyek kóroki tényezői

A VÉRT Rt.-nél végzett felmérések során a dolgozók közel 3/4-e a legveszélyesebbnek minősített munkahelyen dolgozott. A 2003. évi felmérésben a munkahelyeken egyforma arányban találhatunk zajnak és nem optimális igénybevételnek kitett munkavállalókat. Speciális munkahelyi kóroki tényezők a helyileg ható vibráció, az egésztest vibráció, bizonyos ionizáló sugárzási hatások, kén-dioxid, nitrogén-oxidok, szén-monoxidok, terhelés stb.

Jogi szabályozás

A foglalkozás-egészségügyi szolgálatok számára irányadó jogszabályok:

• magát a tevékenységet szabályozó **27/1995. (VII. 25.) NM** alaprendelet,

• a **26/1996. (VIII. 28.) NM** rendelet (az egészségkárosító kockázatok között foglalkoztatott munkavállalók expozíciós idejéről),

• a **27/1996. (VIII. 28.) NM** rendelet (a foglalkozási betegségek és fokozott expozíciók bejelentési kötelezettségéről és kivizsgálásáról), és

• az egyre nagyobb súllyal és számban megjelenő és az EU-jogharmonizáció keretében létrejött szakmai alrendeletek, fontos törvények.

A 2004. május 1-jét megelőző időszakban, az EU-csatlakozási tárgyalások felgyorsulásával a vonatkozó 141 EU-ajánlásból 113 a munkaegészségügyre vonatkozott. Tehát, ha belegondolunk, ez nem kis szám, amely a munka világát és azon belül a munkavállaló védelmét hivatott szolgálni. Azóta a hazai szabályozás már megalkotta azokat a törvényeket, illetve egyéb rendeleteket és szabályozásokat, amelyek az EU-csatlakozás feltételei voltak (a 2000. évi kémiai biztonsági törvények, a humán rákkeltő törvények stb.).

Van-e szerepe a foglalkozás-egészségügynek a munka-egészségügyben?

Ha a *foglalkozás-egészségügyi szolgálat* jól végzi a munkáját, akkor meg tud felelni a munka-egészségügyi kötelezettségeknek.

A munkaegészségügy egy tágabb fogalom, magában foglalja a munkahigiénét, és a foglalkozás-egészségügyet. Ezekre vonatkozóan olyan magas szintű törvényi jogszabályok születtek, mint: a munkavédelemről szóló **1993. évi XCIII-as** törvény, illetve az **1997. évi XCIV-es** egészségügyi törvény. A munkahigiénés szakfeladatokat a Fodor József Országos Közegészségügyi Központ Országos Munkahigiénés Foglalkozás-egészségügyi Intézetéhez, az ÁNTSZ-ek megyei és városi intézményeihez, illetve a Foglalkozás-egészségügyi Központokhoz telepítették. Nevesítetten csak foglalkozás-egészségügyi központokhoz vannak telepítve munka-egészségügyi szakfeladatok. Munkahigiénés tevékenysége révén, viszont a foglalkozás-egészségügyi alap- és szakellátás is végez a törvény által meghatározott munka-egészségügyi szaktevékenységet. A munkaegészségügy feladata a gyakorlatban a munkakörnyezetből származó egészségkárosító veszélyek és kockázatok értékelése, kezelése – tehát maga a kockázatbecslés.

A foglalkozás-egészségügyi szakember köteles a munkáltatót és munkavállalót tájékoztatni a kockázatbecslés során megállapított egészségügyi kockázatokról.

A *munkahigiénia feladata* az egészségügyi törvény meghatározása szerint: a munkakörnyezeti kóroki tényezők kimutatása, monitorozása, kockázatfelmérés már a tervezés időszakában részvétel a kockázatbecslésben, a munka- és környezet-egészségügyi megelőző stratégia haváriaterveinek kidolgozásában, közreműködés a jóléti intézkedés véleményezésében – a munkál-

tató megkeresésére – a személyhigiénés receptek érvényesítése munkakör-specifikusan.

Az elsősegélynyújtási és katasztrófa-elhárítási ismeretek állandó oktatása és szinten tartása. Itt elsősorban az első (laikus) elsősegély-nyújtási felkészültség, illetve készenlét szinten tartására kell gondolni.

A munkakörnyezeti, munkahelyi ártalom és a munkával összefüggő egészségkárosodások jelzőrendszerének működtetése: azok kezelésére irányuló különböző technikák kidolgozása és a kölcsönös információáramlás biztosítása.

Néhány példa saját praxisomból arra vonatkozóan, hogy a foglalkozási betegségek előfordulása kapcsán a foglalkozás-egészségügyi szolgáltatónak mire kell figyelmeztetnie a munkáltatót, illetve annak munkavédelmi szervezetét.

Az 1999–2003 között bejelentett foglalkozási megbetegedéseket vizsgálva leggyakoribb a helyileg ható (kéz, kar) vibrációs megbetegedés, ezt követték a zaj eredetű halláskárosodások, egésztest vibrációs károsodás csak egy volt, 1999-ben. Egy-egy mérgezés is előfordult: egy szén-monoxid-mérgezés 2002-ben, és egy kén-dioxid-mérgezés által okozott expozíció 2003-ban. A szén-monoxid-mérgezéses esetenél az erőmű széntároló silójának mélyén (kb. 40–50 m) felgyülemltet, műszakváltáskor nem szabályszerűen ellenőrzött CO-tartalom okozta a balesetet. A munkavállaló vakmerően bement a silóba, így szenvedte el a mérgezést (mentés és kórházi ápolás után 3 napos lélegeztető beavatkozással az állapota rendeződött). A kén-dioxid-mérgezést elszenvedett dolgozó az egyik tatabányai hőerőműben működő olajkazánok csőrendszerének a megmunkálásakor sérült lángvágóval zárt térben végezte a munkát. A pakurából felhalmozódott kén-dioxid okozott mérgezési tüneteket.

Kullancs által okozott (limeboreldiózisos) foglalkozási megbetegedést szenvedett az erőművi hűtőtavak környékén őrzőjáratot végző egyik személy- és vagyonőr.

A már nem termelő Mányi aknaüzem foglalkozási megbetegedéseinek 1996–2002 közötti alakulását vizsgálva azt tapasztaltuk, hogy amíg az 1990-es években a (kéz, kar) vibráció dominált, 1997-ben megjelent egy-két halláskárosodásos eset, 2000-től viszont jelentősen hátraszorult a (kéz, kar) vibráció és előtérbe került a mozgásapparátus egyoldalú, túlzott igénybeviteléből származó foglalkozási megbetegedések előfordulása.

A foglalkozás-egészségügyi szolgáltatói tevékenység a gyakorlatban

A kisvállalkozásoknál működő foglalkozás-egészségügyi szolgáltatói tevékenységet az EURÁL Kft.-nél végzett munka érzékelteti. A tatabányai volt alumíniumgyár területén alumíniumöntő, kis mértékben kóhászati tevékenységet is végző cég a következő munka-egészségügyi szakkérdésekben vette igénybe a foglalkozás-egészségügyi szolgálat segítségét:

• Az egyes munkakörök – adott esetben az olvasztár,

targoncavezető, vagy védőéltel kiszolgáló – vizsgálati gyakoriságának megállapítása.

- Igénybe veszik a szolgálatot a veszélyes anyagok, a humán rákkeltők bejelentésénél is – a munkáltató a foglalkozás-egészségügyi szolgálat segítségével tesz eleget a jogszabályok által előírt bejelentési kötelezettségének.

- Igénybe veszik a munkáltatók a foglalkozás-egészségügyi szolgálatot üzemi bejárás során is.

- Elsősegélynyújtási feladatok ellátásában való köz-

remüködés – a munkáltató az üzemorvosával egyetértésben közös tervet készít, melyben megjelöli kit bíz meg, és milyen vizsgaszám alapján a műszakonkénti feladatok ellátásával.

Megállapítható, hogy a munkavállalók egészségi állapotának megőrzése érdekében életre hívott foglalkozás-egészségügyi szolgálat szerepet tud vállalni – és bár nem az alapszolgálat definitív kötelessége – a munkahigiénés és munka-egészségügyi szakfeladatok megoldásában.

Megelőzés a gázzolgáltatásban

Hogyan illeszkedik a munkavédelem a gázzolgáltatók irányítási rendszerébe, és hogyan érvényesülnek e követelmények az alvállalkozók tevékenységében?

SZÚCS ZOLTÁN biztonságtechnikai főosztályvezető,
Dél-Dunántúli Gázzolgáltató Rt.

Az előadásom alapján megismerhetik, hogy az Észak-dunántúli Gázzolgáltató Rt. és a Délalföldi Gázzolgáltató Rt. milyen irányítási, minőségirányítási rendszert épített ki, és ebbe hogyan illeszkedik be a munkavédelem, valamint azt, hogy az irányítási rendszerben megfogalmazott elvárásainkat miként érvényesítjük a beszállítóink felé. Bevezetőként bemutatom a két társaságot. Az Északdunántúli Gázzolgáltató Rt. három megyében (Győr–Moson–Sopron, Komárom–Esztergom, illetve Vas megyében) fejt ki tevékenységét. A Délalföldi Gázzolgáltató szintén három megyében (Csongrád, Békés, és Bács–Kiskun megyében) végzi tevékenységét. A két társaság részvényeinek 99%-a a Gas de France tulajdonában van, és három éve azonos irányítás alatt áll, azonos gazdálkodási és vállalkozásvezetési elvek szerint tevékenykedik. Összességében a két társaság közel 750 ezer fogyasztót lát el földgázzal, közel 22 ezer km földgáz-elosztóvezetékét üzemeltet, kb. 2,3 milliárd m³ földgázt értékesített, az alkalmazotti létszám a két társaságnál 1100 fő.

Jogi háttér, jogi szabályozás

A 2004. január 1-je óta hatályos **2003. évi XLII. törvény** (A földgázellátásról) 6. §-a szerint engedélyköteles tevékenységet csak a Magyar Energia Hivatal által kiadott működési engedély alapján lehet végezni. Ugyanennek a törvénynek a 7. §-a felsorolja, megnevezi ezeket az engedélyköteles tevékenységeket, melyek közül mind a két társaság háromra (földgáz-elosztás, földgáz-kereskedelem és a közüzemi földgázzolgáltatás) kért és kapott engedélyt a Magyar Energia Hivaltól.

A bányászatról szóló **1993. évi XLVIII. törvény** 24.

§ (3) bekezdése a legutóbbi módosítás után úgy fogalmaz, hogy az engedélyes földgáz-elosztóvezeték tervezésére és létesítésére, valamint a felújítására, üzemeltetésére és elbontására minőségbiztosítási rendszert köteles kidolgozni és működtetni, melyet a bányafelügyelettel jóvá kell hagyatnia. Ez volt a jogi háttér 2004. január 1-jén.

A MEH által kiadott engedélykés mind a két társaság részére a következőket írták elő: a földgáz-elosztás működési engedélyben előírták, hogy az engedélyes földgáz-elosztási tevékenységnek valamennyi elemére vonatkozóan minőségbiztosítási rendszert köteles kidolgozni és működtetni; a földgáz közüzemi szolgáltatási engedélyben ugyancsak előírt működési feltételként szabták meg, hogy az engedélyes az általa végzett szolgáltatás valamennyi elemére vonatkozó minőségbiztosítási rendszert köteles életbe léptetni és működtetni. A MEH az engedélyekben azt is előírta, hogy a kidolgozott rendszert két éven belül, azaz 2005. december 31-ig, az erre feljogosított tanúsító társasággal tanúsíttatni kell.

2004 januárjában mindkét társaság egy korábbi földgáz-, illetve gázzolgáltatásról szóló törvény alapján kidolgozott minőségbiztosítási rendszert működtetett a földgáz-elosztóvezeték tervezése, kivitelezése, létesítése, üzemeltetése és felhagyása során. Ezek az MBH által jóváhagyott minőségbiztosítási rendszerek az MSZ EN ISO 9001:96 sz. szabványon alapultak. Társaságaink rendelkeztek környezetvédelmi és munkavédelmi szabályzattal is.

A tanúsított rendszer kidolgozására vonatkozóan egy 2004. novemberi közös minőségbiztosítási vezetői áttekintő értekezleten a következő döntés született: mind a két társaságnál az ISO 9001-es, illetve az MSZ

28001-es szabvány, valamint az ISO 14001-es szabványokon alapuló integrált vállalatirányítási rendszert kell kidolgozni, bevezetni, tanúsíttatni és a Magyar Bányászati Hivatallal jóváhagyatni a földgázelosztóvezeték-tervezés, -létesítés, -felújítás, -üzemeltetés és -elbontás, a földgázelosztási tevékenység, valamint a közüzemi földgázszolgáltatás valamennyi elemére. Ez egy jóval bővebb irányítási rendszert jelent, mert új elemként bejött a környezetvédelem, valamint a munkahelyi egészség- és biztonságirányítási rendszer, továbbá a szabályzatokat már nemcsak az elosztóvezeték, hanem valamennyi – a vállalatok tevékenységi körébe tartozó – munkaterületre is ki kell dolgozni. Közben megjelent az ISO 14001-es szabványnak a 2005. évi kiadása, melyet a folyamatban lévő rendszerépítésnél természetesen már figyelembe vettünk.

Társaságunk tanácsadót vont be a munkába, segítségével a helyzETFelmérés után először a dokumentációs rendszert dolgoztuk ki. Ennek első lépése az integrált vállalatirányítási rendszer (IVR) politikájának a megfogalmazása és közzététele volt. Ebben kinyilvánítottuk, hogy a társaság felső vezetése elkötelezett az integrált vállalatirányítási rendszer bevezetése, működtetése és folyamatos fejlesztése iránt. Ez biztosítja a munkavédelmi kockázatok csökkentését és a balesetek megelőzését; a szolgáltatás színvonalának folyamatos fejlesztését; a tevékenységek egészségügyi és biztonsági kockázatainak tervszerű és folyamatos értékelését; a kockázatok minimalizálását, valamint vállalatirányítási politikáinknak partnereinkkel történő megismertetését. Ezt az integrált vállalatirányítási politikát társaságunk munkavállalóival oktatások keretében ismertettük meg. Közzétettük csaknem 200 helyen, bekeretezett formában kifüggesztettük hivatalos helyiségeinkben és azokon a helyeken, ahol ügyfélszolgálataink működnek, valamint főraktuk társaságunk honlapjára. A munka során elkészítettünk 1 kézikönyvet, 32 folyamatleírást, 6 munkautasítást és 4 technológiai utasítást.

A **MIR**, **TIR**, **MEBIR** és az **IVR** közös elemeit (dokumentumok kezelése, a belső auditok rendszere, a nem megfelelést helyesbítő tevékenység és megelőző tevékenység, a vészhelyzetekre való felkészültség és reagálás, az oktatás és a képzés) szabályoztuk. A munkavédelmi szabályzatot az MSZ 28001 miatt felül kellett vizsgálni és bizonyos korrekciókat szükséges volt beiktatni úgy, mint: az időszakos munkaköri alkalmasság vizsgálati rendszerét, az oktatást (ezen belül a gázveszélyes munkát végzők, a munkavédelmi képviselők, valamint a beszállítók oktatását), a munkavédelmi üzembe helyezés rendjét, az időszakos biztonsági fölülvizsgálatok rendjét, továbbá bevezettük az alkoholszondás vizsgálatokat és változtatásokat kellett eszközölni a feljegyzések megőrzése területén is.

A jelenleg érvényes munkavédelmi szabályzatunk főbb fejezetei a következők: az alkalmazás munkavédelmi feltételei, a foglalkozás-egészségügyi szolgálat működési rendje, a munkaköri és személyi higiénés alkalmasság orvosi vizsgálata, a munkavédelmi oktatás

és beszámoltatás rendje, egyéni védőeszközök (ivóvíz, védőital, tisztálkodási eszközök) juttatása, a munkavégzésre vonatkozó rendelkezések (általános és különös szabályok), a társaság területén kívüli munkavégzésre vonatkozó rendelkezések, idegen vállalkozók által a társaság területén végzett tevékenység szabályai, tanulóokra vonatkozó előírások, látogatókra vonatkozó szabályok, nemdohányzók védelme, képernyős munkahelyek követelményei, új technológia bevezetésének rendje, elsősegélynyújtás biztosításának rendje, terhes nők és szoptató anyák védelme, valamint a munkavédelemmel kapcsolatos jogszabályok jegyzéke. A számos melléklettel ellátott szabályzat foglalkozik még a munkavédelmi eljárások rendjével, a szemlékkel, az üzembe helyezéssel, a baleset kivizsgálásával stb. valamint a munkahelyi kockázatkezelés és -értékelés folyamatával és a feljegyzések megőrzésével.

Miként jelennek meg ebben a rendszerben a beszállítók?

Mind a két társaság az engedélyes tevékenységéhez, de más tevékenységhez is sok-sok beszállítót, vállalkozót foglalkoztat. A gázelosztó-vezetékek tervezését és kivitelezését teljes egészében csak a beszállítók végzik. A gázelosztó-vezetékek üzemeltetése, a fogadó nyomákszabályozó állomások karbantartása, a katódvédelmi rendszerüzemeltetés, a készenléti földmunka, az időszakos vizsgálatok, a számos gázmérő, valamint egyéb műszerek hitelesítési-kalibrálási folyamatai, a gázelosztó-hálózatokba beépülő anyagok, termékek biztosítása, a mérőleolvasás, gázmérőszámle-nyomtatás és -kézbesítés, a saját telephelyen belüli munkák egy része (takarítás, biztonsági szolgálat, időszakos biztonsági felülvizsgálat stb.) a beszállítók feladatköre.

Az **MVSZ**-ben az idegenek által végzett munkákra vonatkozóan előírtuk, hogy csak szerződés alapján dolgozhatnak. Írásban kell rögzíteni a biztonsági és a munkavégzési feltételeket, a munkahely adatait, a munka kezdésének és befejezésének várható időpontját, a munka felügyeletével, koordinálásával megbízott felelős személy nevét, beosztását, tartózkodási helyét, elérhetőségét úgy a beszállító, mint társaságunk vonatkozásában, továbbá a segélyhívás lehetőségét, a munkavállalók nevét, a munkavédelmi oktatások rendjét, a védőeszköz és a védőruházat biztosításának rendjét.

Az **IVR**-dokumentum idevonatkozó része (a szerzés és a logisztikai folyamatok szabályozása) a szerződés tartalmára vonatkozóan előírja, hogy a társaságunk által előírt munka-, tűz- és környezetvédelmi követelményeket is szerződésben kell rögzíteni. Ezért a rendszerépítés során beszállítóinkat négy kategóriába soroltuk:

- a készenléti földmunkát végzők (ez a legveszélyesebb munka, mert az üzemzavar-elhárítási, hibaelhárítási munkák gázveszélyes környezetben történnek),
- a gázelosztó-vezeték építési és rekonstrukciós munkáiban részt vevők, valamint a gázmérőóra leolvasását végzők (tulajdonban lévő ingatlanokon kell, hogy végezzék ezeket a tevékenységeket),

- a társaság telephelyén munkát végzők,
- a termékbeszállítók.

A négy kategórián belül külön-külön megfogalmazzuk a munka-, tűz- és környezetvédelmi elvárásainkat, amit rövidítve **MBK**-nak hívunk és minden szerződéshez csatolunk.

Példaként említem meg, hogy pl. a készenléti földmunkát végzőkkel kötött szerződés MBK-melléklete négy oldalon foglalkozik a munkairányítással és a végrehajtással kapcsolatos felelősségi körökkel, tartalmazza a munka-, tűzvédelmi szempontból kiemelten fontos megköveteléseket (a helyszíni munkavégzés során az együttműködés koordinálása; a munkaterület körülhatárolása; tilalmak; földmunkavégzésre vonatkozó követelmények; kötelező egyéni védőeszközök; gázveszélyes környezetben dolgozók személyi szakképesítési feltételei; munka-, tűz- és környezetvédelmi oktatások rendje; gépek, berendezések megfelelősége, valamint ezek időszakos felülvizsgálata; tűzveszélyes és beszállási munkák végzésének feltételei), valamint a környezetvédelmi szempontból kiemelten fontos megköveteléseket.

Hogyan tesszük közzé az IVR-ben megfogalmazott követelményeket, hogyan jutnak el ezek az információk a beszállítóinkhoz, illetve hogyan ellenőrizzük ezek betartását?

Ebből a célból az integrált vállalatirányítási rendszer dokumentumaiból két nagy segédletet állítottunk össze. Az egyiket a gázelosztó-vezeték tervezését, kivitelezését végzők részére, a másikat a csatlakozó vezetékét és fogyasztói berendezést tervezők és kivitelezők részére.

Hogyan ismerhetik meg beszállítóink ezeket a segédleteket?

- pályáztatás során a segédlet, az ajánlatkérő dokumentum részeként, CD-lemez formájában hozzáférhető,
- felraktuk a segédletet mind a két társaság honlapjára,
- a beszállítói fórumokon is lehetőség van ezeknek a megismerésére.

A beszállítói fórumokon tájékoztatjuk beszállítóinkat a társaság hálózat-építési, -fejlesztési elképzeléseiről, a kétoldalú kapcsolatokban fölmerült gondokról, az újabb technológiákra vonatkozó információkról és az előzőekben említett segédletekről is.

A beszállítók értékelése, beszállítói auditok

A beszállítókat a pályázati anyagok elbírálása során, az eredményhirdetés előtt, a szerződés létrejötte után vagy munkavégzés közben (a munkahelyi irányítók kérésére) beszállítói auditokon értékeljük, nagytípusú alá véve a szerződés MKB-mellékletében foglaltak teljesítését.

Az időszakos értékelést előre elkészített értékelőlapok pontrendszere alapján végezzük és a kapott pontok szerint négy kategóriába (a, b, c, d) soroljuk. Ezek az értékelések kiterjednek a termékgyártókra és forgalmazókra, a gázelosztó-vezeték tervezését, építését együtt végző vállalkozókra, külön a tervezőkre, külön a kivitelezőkre, valamint az aktív korrózióvédelem kivitelezését és üzemeltetését végző vállalkozókra és az egyéb beszállítókra.



Szűcs Zoltán előadó

A munkavédelem a bányavállalkozó szemszögéből

Mi akadályozza a bányavállalkozót munkavédelmi feladatainak teljesítésében? Min kellene változtatni?

SIPOS ISTVÁN műszaki igazgató,
Colas-Északkő Kft.

Előljáróban röviden bemutatom a Colas-Északkő Bányászati Kft.-t. A társaság kőbányászati és kavicsbányászati tevékenységet folytat az Északi-középhegységben található kőbányákban, illetőleg a Dél-Borsodi kavicsbányában, 8 kőbányaüzemben és 1 kavicsbánya-üzemben (Szob, Nógrádkövesd, Recsk, Gyöngyössolymos, Tiszatarján, Tarcal, Tállya, Bod-

rogkeresztúr területeken). Tevékenységi körünkhöz tartozik még a bontásból származó hulladékok kezelése, melynek során a bontott aszfalt és beton törését és osztályozását végezzük az újrafeldolgozás, ill. újrafelhasználás céljából.

Néhány termelési adat: zúzottkő- és terméskőtermelés 2,5–3 millió tonna/év, kavicsbányászat 100–200

ezer tonna/év, hulladékok kezelése 100 ezer tonna/év. Ez évi termelésünk az ország keleti részében megvalósuló autópálya-építéseknek köszönhetően nagymértékben növekedik (közel 4,5 millió tonna zúzottkővet fogunk előállítani). Jelenleg a társaság létszáma 270 fő. Természetesen a nyári időszakokban, illetőleg a piaci igények növekedésekor ez a létszám magasabb is lehet.

Munkavédelem a bányavállalkozó szemszögéből.

Mit is jelent a bányavállalkozó szemszögéből a munkavédelem? El kell mondani, hogy a társaság 15 éve a Colas francia társaság tulajdonában van. Ez a szervezeti kapcsolat meghatározza a társaság tevékenységét: a Colas-csoport magyarországi cégei a Colas Hungária Kft.-hez tartoznak, tagjai az útépítők, a mélyépítő- és a kőbányavállalat. A Colas-csoport tevékenységéhez kötődő munkavédelmi feladatok végzéséhez nagy segítséget nyújt (és fog nyújtani) az idén bevezetett munkabiztonsági irányítási rendszer, melynek a tanúsítását a TÜV Österreich-től várhatóan az év végével kapjuk meg. A Colas Hungária Kft. öt nagy társasága (az ALTERRA Építőipari Kft., az Egri Útépítő Rt., valamint a Debmüt Rt., a Hoffmann Rt. és a Colas-Északkeleti Bányászati Kft.) közös munkavédelmi szabályzatot dolgozott ki. Természetesen ennek minden fejezete egységesen nem alkalmazható minden társaságnál. A kőbányászatra vonatkozó fejezetek külön a kőbányászat címszó alatt szerepelnek. Hasonlóan közös tűzvédelmi szabályzat is készült. A Colas Hungária Kft. leányvállalatainak együttműködésével készült közös munkavédelmi oktatási szabályzat társaságunkat érintő speciális fejezetei: biztonság a kőbányákban, kőbányászatban; fejlesztések a munkavédelem szempontjai szerint; oktatás és képzés. A Colas Hungária Kft. közös munkavédelmi politikája és a kockázatok kezelése az emberek érdekében történik.

Az Általános Bányászati Biztonsági Szabályzatban rögzített előírás alapján (500 ezer tonna/évet meghaladó termelésnél) társaságunk tállyai üzemében már korábban bevezettük a munkabiztonsági irányítási rendszert, mert itt több mint 1 millió tonnát termelünk évente. Mivel a társaság elkötelezte magát a munkavédelmi és biztonsági szint emelését illetően, ezért úgy döntött, hogy minden üzemében egységesen bevezeti a MEBIR-rendszert.

A MEBIR munkabiztonsági irányítási rendszer felépítése:

A MEBIR-rendszer az ügyvezetés, a felső szintű vezetés, az érdekképviselői szerv, a munkavédelmi bizottság (választott munkavédelmi képviselők), illetőleg az energia és munkavédelmi osztály, a MEBIR-megbízott (munkavédelmi osztályvezető), munkavédelmi felelős, emelőgép-ügyintéző, tűzvédelmi felelős és szabványossági felülvizsgáló személyéből áll. Ezekhez kapcsolódnak a termelő szervezetek, az üzemek. A cégünknel működő érdekképviselői szervezet a Bányá-

ipari Dolgozók Szakszervezetének (BDSZ) társasági csoportja. A MEBIR-tanácsban, mely a társaságnál 3 választott és 3 delegált tagból áll, a felső vezetőség munkavédelmi (MEBIR) megbízottja és a munkavédelmi képviselők, valamint az egészségügyi szolgálatot ellátó orvos vesz részt.

Balesetek száma, gyakorisága, súlyossága a társaságnál.

Az elmúlt öt éves időszakot tekintve megállapítható, hogy a létszám folyamatosan csökken, a termelékenység folyamatosan nő. A múlt évben egyetlen baleset sem történt a társaság üzemeiben, ez évben egy nem bányászati munkabaleset (egy lábtöréssel járó közúti közlekedési baleset) történt. Az osztrák tanúsítóhely elvárása az, hogy a gyakorisági mutató a hármas értéket ne lépje túl. Ez a társaság részére az elkövetkezendő időszakban komoly feladatot jelent.

Mi akadályozza a bányavállalkozót munkavédelmi feladatainak teljesítésében?

Erre a kérdésre adandó válasz során és az elhangzottak alapján arra a következtetésre jutottunk, hogy az egyedüli befolyásoló tényező, maga a bányavállalkozó. Tőle függ ugyanis, hogy elkötelezi-e magát a munkavédelem és a biztonság mellett, vagy sem? Ehhez az elhatározáshoz természetesen hozzájárulnak még a tevékenységünkre kiadott hatósági engedélyek előírásából adódó kényszerítő tényezők is. Csak néhányat felsorolva ezek közül: a kutatási, műszaki üzemi tervnél, a ki-termelési műszaki üzemi tervnél, a robbantási engedélynél, a környezetvédelmi engedélyeknél a hatóságok részéről is megjelennek a munkavédelmi szempontú előírások. A szakhatósági eljárásokban közreműködő hatóságoknak (szinte mindegyikük szakhatóság) is megvannak a munkavédelemmel, a biztonsággal kapcsolatos külön előírásai, melyeket teljesítenünk kell. A 9 bányáüzemre vonatkozóan az elmúlt 5 év alatt 54 engedélyezést kellett végeztetnünk.

Tevékenységünket éves, havi, eseti jelentésekkel is dokumentálnunk kell. A Miskolci és a Szolnoki Bányakapitányságok részére havi baleseti jelentést kell készítenünk.

Sok gondot okoz az alvállalkozók foglalkoztatása, mivel az alvállalkozók zöme még nem tartja minden esetre kötelező érvényűnek a bányában betartandó bányabiztonsági szabályokat. Erre nem lehet elengedő garancia az sem, hogy a szerződésben kikötjük, kikkel dolgoztathat, milyen tevékenységet végezhet és mikor dolgozhat. Előszeretettel dolgoznának éjszaka is, hétvégeken is, de az előírt felügyeleti feladatokat ebben az időben nem tudják ellátni, mert nincs rá megfelelő képzettségű (bánya-biztonságtechnikai vizsgával rendelkező) megbízottjuk. Ezért előírjuk számukra, hogy csak akkor dolgozhatnak, amikor az üzem biztosítja a műszaki felügyeletet.

Mivel a munkahelyi munkavédelmi irányítási rendszer szorosan kapcsolódik a környezetvédelmi felada-

tokhoz, a tanúsító a tanúsításnál a munkavédelem mellett a környezetvédelmi feladatok teljesítését is ellenőrzi.

Hatósági ellenőrzéseket (munkavédelmi, biztonságtechnikai, munkaügyi környezetvédelmi ellenőrzések) évente átlagban 30 alkalommal kapunk, elsősorban a bányakapitányságok részéről (komplex szemlék, éves célellenőrzések). Az ÁNTSZ elsősorban az ivóvízellátást, a szociális létesítményeket ellenőrzi, de részt vesz a bányakapitányságok mellett a kockázatelemzések ellenőrzésében is. A kockázatelemzésekkel kapcsolatosan már eljutottunk abba a stádiumba, amikor nemcsak a meglétét, hanem annak tartalmát és megfelelőségét is ellenőrzik, és számon kérik az elemzés, értékelés tapasztalatait és azok hasznosítását.

2005-ben várhatóan 539 000 Ft/fő egészségügyi járulékot fizet a Colas-Északkő Kft. Ez azt bizonyítja, hogy a társaság azon tisztességes bányavállalkozók csoportjába tartozik, akik nem minimálbéren foglalkoztatják dolgozóikat (nem zsebből pótolja ki a fizetésüket) és ennek megfelelő arányban biztosítják részükre is a munkavédelem, a biztonság feltételeit. Sajnos ez nem mondható el még minden egyes bányavállalkozóról, akikkel mi nem tudjuk, és ilyen áron nem is akarjuk felvenni a versenyt. A Colas Hungária Kft.-nél folyó munkavédelmi versenyt minden évben szakágazatonként (bányászati, építőipari üzemek, útépítők) külön értékelik. 2004-ben az első helyezést a nógrádkövesdi üzem érte el.

Min kellene változtatni?

Őszintén megmondjuk, hogy nem találtunk olyan kivívó és súlyos problémát, amin változtatni szeretnénk. Néhány javaslat, ami könnyebbé tenné a bányavállalkozók munkáját:

Nehézgépkezelői jogosítványok, típusvizsgák

A bányahatóság megköveteli, hogy minden egyes új géptípusra ismételten meg kell szerezni a nehézgépkezelői jogosítványt. Így a 3–4 évenként megjelenő új típusú homlokrakodó vagy kotrógép működtetésére is meg kell szereznie a gép kezelőjének az érvényes jogosítványt. Mi 5–6 évenként cseréljük le gépeinket, és van olyan gépkezelőnk, akinek már a második nehézgépkezelői jogosítványát kellett kiállítani, mert az első már betelt a bejegyzésekkel. Javasoljuk, hogy a gépjárművezetői engedélyekhez hasonlóan a jármű tömege vagy teljesítménye szerint több kategóriát („A”, „B”, „C”, „D”) alakítsanak ki.

Veszélyes technológiák fogalmának pontosítása

Nincs konkrétan meghatározva, hogy mi minősül veszélyes technológiának. Azt gondolnánk, hogy az a tevékenység veszélyes, amelyet veszélyes anyaggal, veszélyes munkaeszközzel végeznek. Mi azt mondjuk, hogyha a gépkezelő megfelelő munkaeszközzel, megfelelően kioktatva és megfelelő egészségi állapotban

végzi munkáját, akkor a technológia nem veszélyes. Veszélyessé akkor válik, ha a munkaeszköz nem megfelelő, vagy ha a gépkezelő nem tudja a feladatát, vagy nem úgy végzi, ahogy az elő van írva. Mi saját tevékenységi területünkön a robbantási technológiát minősítjük veszélyes technológiának, erre dolgoztuk ki a kockázatelemzést és készítettünk részletes technológiai utasításokat. A bányakapitányság szerint ugyan nekünk kell eldönteni, hogy mit minősítünk veszélyes technológiának, de ehhez a fogalom pontos meghatározásával (munkavédelmi törvényben, vagy annak végrehajtási utasításában) segítséget kérünk.

A kockázatelemzés tartalmi, formai követelményeinek pontosítása

A kialakult gyakorlatunkban ez az ÁNTSZ szakembereinek bevonásával történik. Ezzel kapcsolatban azonban két dolgot említek meg:

1) a robbantás szeizmikus hatásának az értelmezése nem ugyanaz, mint a vibrációs ártalom szerzése valamilyen vibrációt okozó berendezéstől,

2) a kockázatelemzéseket nem minden esetben kellene névre szólóan elvégezni, elegendő lenne a munkakörre vonatkozóan.

Munkabaleseti jegyzőkönyv kitöltése

A módosított munkavédelmi törvény után igencsak bonyolultabb lett.

A bányászati felügyeletet ellátó személyek szakirányú végzettségének biztosítása

Nehézségekbe ütközik. A jelenlegi helyzet a MBH által kiadott utasítás alapján 2006 nyaráig még tartható, de utána a bányászati felügyeletet bányászati szakképzettséggel rendelkező személynek kell ellátni. Szeretnénk, hogy azok a 45–50 év közötti termelésirányítók, akik nem rendelkeznek ilyen szakirányú képzettséggel (de üzemeltetési-gyakorlati tapasztalataik óriásiak!), valamilyen (akár egyéves) tanfolyam keretében megszerezhessék azt, miután a középfokú bányász-képzés megszűnt és tudomásunk szerint továbbra sem megoldott Magyarországon.

Összegzés

• Úgy gondoljuk, hogy az Colas-Északkő Kft.-nél megfelelően értelmezzük és alkalmazzuk a munkavédelmi törvény és a bányatörvény munkavédelemmel kapcsolatos előírásait.

• Társaságunk nagyon jól bekapcsolódik a munkavédelmi irányítási rendszerbe.

• Nincs akadályozó tényező, munkavédelmi bírságot a hatóságok sem a társaság, sem munkavállalója részére az elmúlt 10 évben nem szabtak ki.

Van-e eredménye és működik-e még a kockázatértékelés a Márkushegyi Bányüzemben?

MATOLCSI GÉZA bányabiztonsági főmérnök,
Vértesi Erőmű Rt. Márkushegyi Bányüzem

Hasonló fórumon 2 éve már beszámoltam a Márkushegyi Bányüzemben a munkavállalókat a munkaterületen fenyegető veszélyforrások meghatározásának és kiértékelésének módszeréről és tapasztalatairól, valamint arról, hogy milyen intézkedéseket fogantatosítottunk a fenyegetettség csökkentésére. Mostani előadásomban arról számolok be, hogy működik-e még, és milyen eredménnyel a kockázatértékelés a Márkushegyi Bányüzemben?

Mielőtt ezekkel a kérdésekkel foglalkoznék, bemutatom, hogy milyen jelentős – a munkavédelmi tevékenységre is ható – változások zajlottak le az utóbbi években társaságunknál.

A bányászati területek csökkenése következett be: XX. Bányüzem után a Mányi Bányüzem is befejezte termelését.

Csökcent a telephelyek száma, a tevékenységek átkerültek a Márkushegyi Bányüzembe. Ide került a Központi Bányamentő Állomás, a Bányászati Igazgatóság, a szénelőkészítő és szállító tevékenység. A Márkushegyi Bányüzembe koncentrált a termelés. Megszűnt a Bokodi É-I-II, és a D-i bányamező, a termelés a Kőhalmi alsó és Kőhalmi felső bányamezőkben folyik.

Korszerűsödtek az új bányamezők létesítményei, eszközei (nőttek a vágatok szelvényei, új, korszerű berendezéseket szereztünk be, munkavállalóink bányabeli közlekedését gumihevederes szállítószalagokkal, talpi- és függősín-pályás szállítással könnyítettük meg).

Kidolgozta és bevezette a Bányászati Igazgatóság is a Minőség Irányítási Rendszert.

Elkészítettük és bevezettük a MIR-be integrált **Munkahelyi Egészségvédelem és Biztonság Irányítási Rendszert (MEBIR)**, mely egyben kiváltotta a BMVSZ-t is. (2005. május óta a MEBIR szabályozza a kockázatértékelések rendjét.)

Aktualizáltuk a bányászati igazgatói, a felelős műszaki vezetői, a szolgálati, kezelési, karbantartási és technológiai utasításokat, illetőleg dereguláltuk a műszaki utasításokat. Összesen 795 utasítást szüntettünk meg és 427 új munkautasítást adtunk ki. A fenti változások igen jelentős hatással voltak a bányüzem **bányabiztonságára és munkavédelmi helyzetére.**

Működik-e még a kockázatértékelés a Márkushegyi Bányüzemben?

A jogszabályi előírásoknak megfelelően:

- a kockázatértékelést minden új munkahely létesítése esetén, valamint minden új technológia, veszélyes anyag, munkaeszköz, munkaszervezés alkalmazásba vétele előtt el kell végezni,
- a kockázatértékelést évenként felül kell vizsgálni,
- soron kívüli kockázatértékelést kell végezni, ha baleset, fokozott expozíció, illetve foglalkozási megbetegedés a kockázatok lényeges megváltozása miatt következett be.

Bányüzemünk maradéktalanul be kívánja tartani a jogszabályokban előírtakat. Erre ösztönzi a Bányakapitányság is minden lehetséges eszközzel a bányüzemet.

A munkahelyek kockázatértékelése, felülvizsgálatok

Jelenleg 115 munkahelyünk van, ebből 45 „változó”.

• A veszélyeztetettségi vizsgálatokat a föld alatti munkahelyek vonatkozásában 2003 májusáig teljeskörűen elvégeztük.

• 2005-re befejeztük a külszíni munkahelyek kockázatértékelését (2004-ben öt munkahely kockázatértékelését és három munkahely éves felülvizsgálatát végeztük el. 2005-ben pedig további 51 munkahely kockázatértékelésére és 8 munkahely éves felülvizsgálatára került sor).

• A föld alatti munkahelyek vonatkozásában 2004-ben 32 új munkahely kockázatértékelését és 62 munkahely éves felülvizsgálatát végeztük el. A 2005. év feladatát képezte további 28 új munkahely kockázatértékelése és 40 munkahely éves felülvizsgálata.

Egyéb irányú kockázatértékelés

• A veszélyes anyagok, munkaeszközök kockázatértékelését a munkahelyek vizsgálata során végeztük el.

• Új veszélyes anyag, új munkaeszköz használatba vétele előtti kockázatértékelésre csak néhány esetben került sor.

• Baleset, fokozott expozíció, illetve foglalkozási megbetegedés miatt esedékessé váló soron kívüli kockázatértékelésre rendszeresen sort kerítettünk. Több ízben a felelős műszaki vezető is részt vett a vizsgálatban.

A kockázatértékelés eredményei a Márkushegyi Bányüzemben

A munkáltató szempontjából a kérdést alapvetően úgy lehet megfogalmazni, hogy a kockázatértékelések és az ezekből történő következtetések levonása után tett intézkedések csökkentették-e a költségeket?

Az 1. ábra mutatja be 2003–2005 között a teljes biztonsági szervezet költségeinek alakulását. Az ábrából látható, hogy a Márkushegyi Biztonsági Szervezet összköltsége a bemutatott időszakban nőtt, az anyag és szolgáltatás összes költsége csekély mértékben csökkent, a kártérítési költségek pedig elég jelentősen nőttek. A 2. ábra szerint a bányabiztonság és munkavédelem anyag- és szolgáltatási költségei jelentősen nőttek a vizsgált időszakban. Megállapítható tehát, hogy a kockázatértékelés költségcsökkentő hatása csak valószínűsíthető, de nem mutatható ki!

A munkavállalók szempontjából alapvetően úgy lehet megfogalmazni a kérdést, hogy a kockázatértékelések és az ezekből történő következtetések levonása miatt tett intézkedések csökkentették-e a baleseteket, a fokozott expozíciókat és a foglalkozási megbetegedéseket? A kockázatértékelések hozzájárultak-e az egész-

séges és biztonságos munkahelyek kialakításához?

Nézzük a kérdés munkáltatói oldalát, amely így szól:

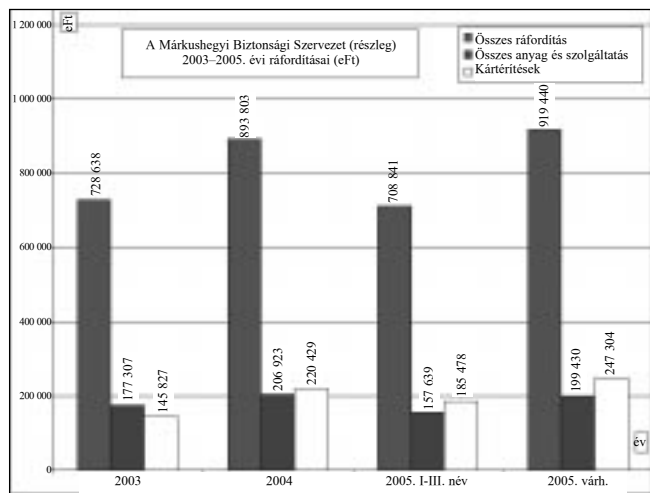
A kockázatértékelések, és a következtetések levonása miatt tett intézkedések csökkentették-e a költségeket?

A 3. ábrából, amely a balesetek számának alakulását mutatja az 1993–2005 közötti években, megállapítható, hogy a munkabalesetek száma látványosan csökkent, különösen az utóbbi években és az ún. három napon túli munkabalesetek vonatkozásában. Az üzemet érintő igen jelentős működtetéssel összefüggő változások alapján azonban joggal felvetődhet a kérdés:

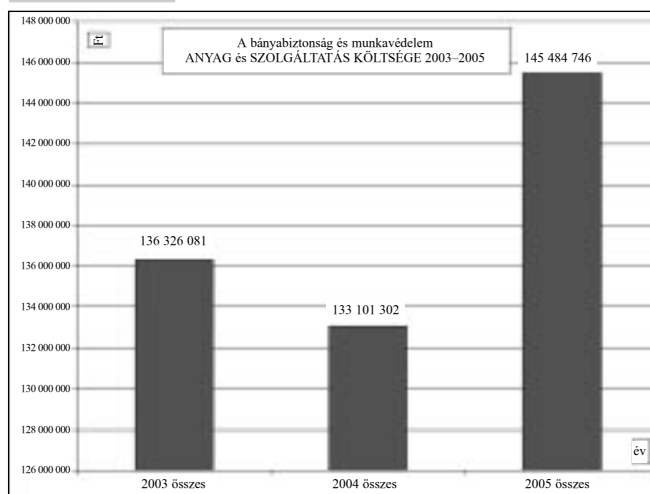
A balesetek számának csökkenése nem a munkavállalói létszám csökkenéséből adódik-e?

A 4. ábra a gyakorisági mutató alakulását mutatja, mely azonos teljesített műszakra vonatkozik. Megállapítható, hogy a gyakorisági mutató jól közelítve a baleseti számokat, szintén látványosan csökkent, az utolsó három évben egyenletesen. A bezárt üzemekből átirányított munkavállalói létszám miatt a gyakoriság hektikusan változott 1998-ban, 2000-ben és 2002-ben.

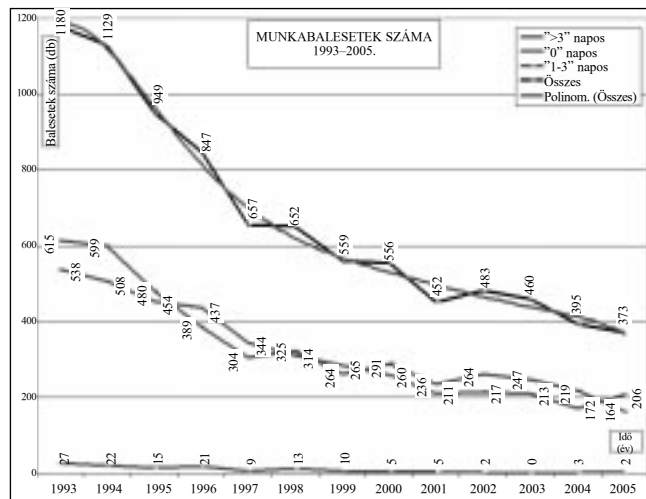
Az 5. ábra a foglalkozási megbetegedések számának alakulását mutatja a 1993–2005 közötti időszakban.



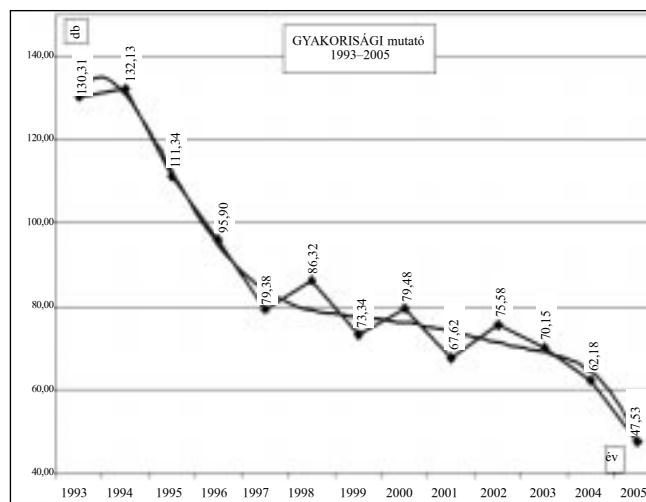
1. ábra: A Márkushegyi Biztonsági Szervezet (részleg) 2003–2005. évi ráfordításai (eFt)



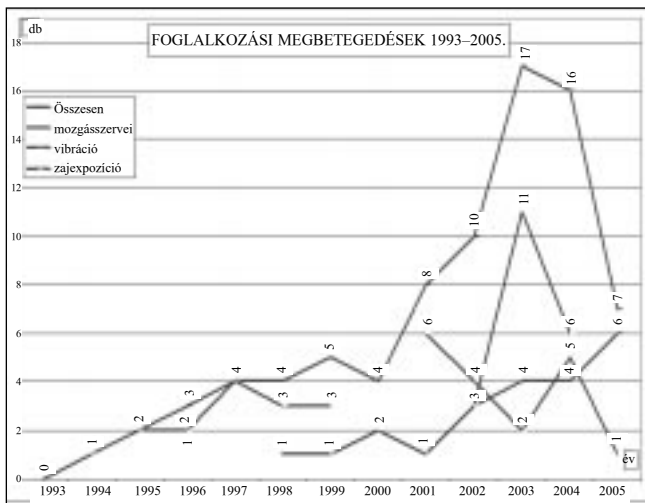
2. ábra: A bányabiztonság és munkavédelem anyag és szolgáltatás költsége 2003–2005



3. ábra: Munkabalesetek száma 1993–2005



4. ábra: Gyakorisági mutató 1993–2005



5. ábra: Foglalkozási megbetegedések 1993–2005

Látható, hogy a foglalkozási megbetegedések száma az 1993–2003 közötti években jelentősen nőtt, 2003-tól azonban (elsősorban a zajexpozíció csökkenésének köszönhetően) jelentősen csökkent.

Megállapítható tehát, hogy a kockázatértékelésnek a munkabalesetek és a foglalkozási megbetegedések számának csökkenésére gyakorolt hatása valószínűsíthető, nem zárható ki.

A külszíni munkahelyek kockázatértékelése és annak éves felülvizsgálata során tapasztaltak:

- a világítás gyakran nem felelt meg az előírt határértékeknek;
- a dokumentáció gyakran hiányos, az üzemi utasítások elavultak, hiányosak voltak;
- az időszakos ellenőrzések több munkahelyen hiányoztak;
- a gépek, berendezések zajszintje gyakran magas volt;
- a gépek, berendezések feliratai lekoptak, olvashatatlanok voltak;
- a faipari gépeknél a porel szívás hiányzott, vagy nem volt kellő hatékonyságú;
- az éves felülvizsgálat újabb veszélyeztetettséget, hiányosságot nem tárt fel.

A föld alatti munkahelyek kockázatértékelése és annak éves felülvizsgálata során tapasztaltak:

- a kockázatértékelés a bányászati munkahelyeken intézkedésre okot adó veszélyeztetettséget, hiányosságot nem tárt fel;
- a vágathajtási, fejtési, fenntartási, bányászati építési munkahelyeken és a szállítási munkahelyek egy részénél éves felülvizsgálat nem készült (addigra megszüntek);
- a többi föld alatti munkahelyen a kockázatértékelés szintén nem tárt fel lényeges veszélyeztetettséget, az éves felülvizsgálatok azonos állapotot jeleztek.

Következtetések

- Az éves felülvizsgálatok lényeges megállapításokat nem tettek.
- A külszíni munkahelyeken a kockázatértékelés számottevő, lényeges megállapítást eredményezett. Ennek valószínűsíthető oka egyrészt az, hogy a felsőbb szintű ellenőrzések száma kevesebb, mint a föld alatti munkahelyeknél, másrészt a munkahelyi vezetők ellenőrzéseinek hatékonyságát a megszokás és a belső érdekeltség csökkentette.
- A föld alatti munkahelyek közül a bányászati munkahelyek kockázatértékelésének szükségessége megkérdőjelezhető. A kockázatértékelés a veszélyeztetettségi vizsgálatok végzésének időpontjához kötődik. A bányászati munkahelyek állapota, körülményei igen gyorsan megváltozhatnak, ezt kockázatértékeléssel nem lehet lekövetni. A bányászati munkahelyek ellenőrzési rendje véleményem szerint biztosítja, hogy a munkahelyi vezetők és a magasabb beosztású felügyeleti személyek olyan gyakorisággal ellenőrizzék a munkahelyeket, hogy a munkavállalók veszélyeztetettségét a minimálisra lehessen szorítani.

A magam részéről túlzottnak tartom a munkavédelmi szempontú vizsgálatok jogszabályokban előírt mennyiségét. Ezt egy példával szemléltetem: a veszélyes munkaeszközök munkavédelmi szempontú vizsgálatára vonatkozóan a következő jogszabályi előírások érvényesek:

- munkavédelmi szempontú előzetes vizsgálat: **Mvt. 21. §. (3) bek.**
 - kockázatok minőségi és mennyiségi értékelése: **Mvt. 54. §. (2) bek.**
 - kockázatértékelés éves felülvizsgálata: **Mvt. 54. §. (3) bek.**
 - soron kívüli kockázatértékelés, illetve felülvizsgálat: **Mvt. 54. §. (3) bek.**
 - időszakos biztonsági felülvizsgálat: **Mvt. 23. §. (1) bek.**
 - soron kívüli ellenőrzés: **Mvt. 23. §. (2) bek.**
 - karbantartás utáni felülvizsgálat: **8/1985. (VII. 20.) ME** rendelet 11. §. (2), illetőleg MSZ 63–6:1985.
- Ez a gyakorlatban túl sok, egymást átfedő, megismétlő, csaknem azonos szempontok szerint történő vizsgálatot jelent!

Javaslatom a következő:

- Az üzembe helyezés előtti munkavédelmi szempontú vizsgálatot és a kockázatértékelést össze kellene vonni!
- A kockázatértékelés éves felülvizsgálatai ideje korai, nagyobb időtávot tartok indokoltnak!
- A kockázatértékelés éves felülvizsgálatai, – a nagyjavítás utáni felülvizsgálat és az időszakos biztonsági felülvizsgálat – közül csak egynek van értelme. Össze kellene vonni a vizsgálatokat, egy vizsgálat készüljön csak, egy neve legyen, váltsa ki a többit, a gyakoriság ideje pedig értelemszerűen vagy a karbantartási idővel, vagy az időszakos biztonsági vizsgálat idejével (max. 5 év) egyezzen meg!