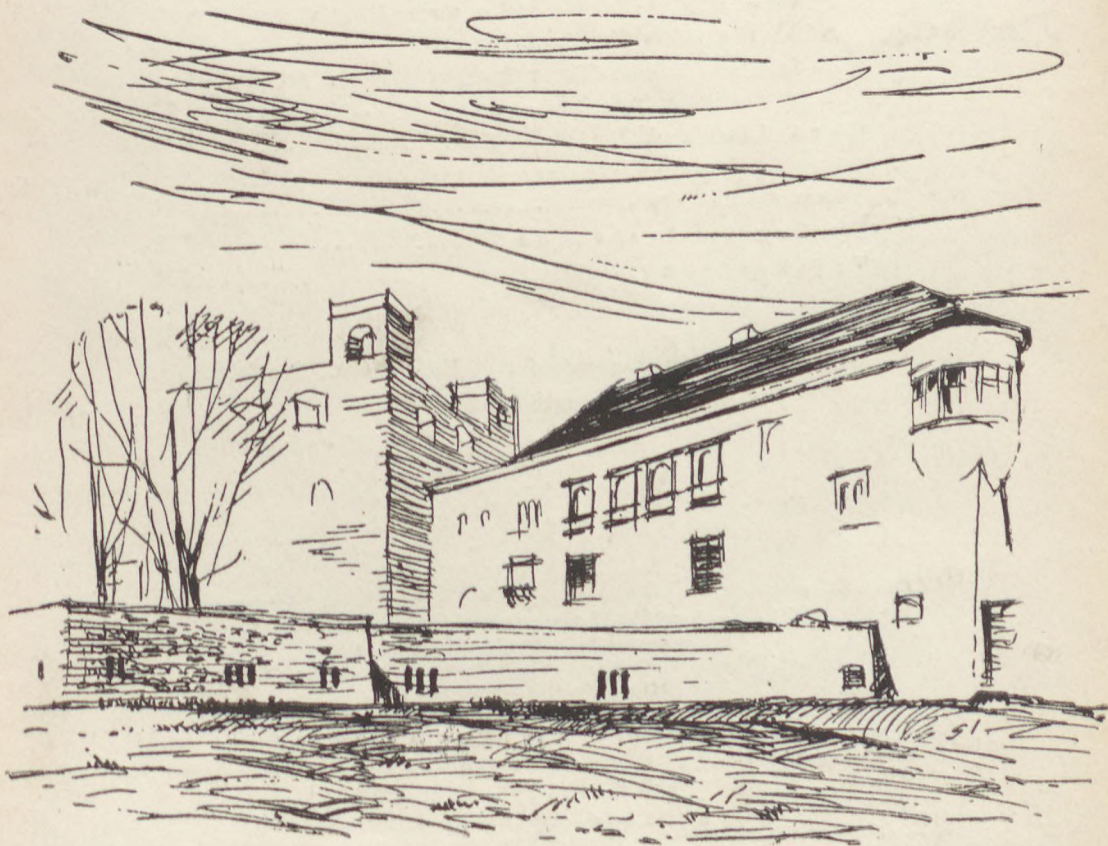


~~307658~~

307685

MŰEMLÉK VÉDELÉM



2

MŰEMLÉKVÉDELEM

MŰEMLÉKVÉDELMI ÉS ÉPÍTÉSZETTÖRTÉNETI SZEMLE

III. évf.

1959

2. szám

Szerkeszti a Magyar Építőművészek Szövetsége Műemléki Bizottsága. Főszerkesztő: dr. Gerő László

TARTALOM

<i>Jelentés az Országos Műemléki Felügyelőség 1958. évi munkájáról</i> (Entz Géza)	65
Szakál Ernő: A sopronbánfalvi gótikus templom helyreállításáról	75
Gabos György: Mérnöki feladatok a műemlékvédelemmel kapcsolatban	83
Détshy Mihály: Beszámoló a sárospataki vár helyreállítási munkáiról	89
Sedlmayr János: Egy műemléki lakóház kutatása (Sopron, Kolostor u. 5.)	98
Gerő László: Útburkolatokról	101
Břetislav Štorm (Prága): A romantikus építészet kezdetei Csehországban	111
Gyakorlati tanácsadó	119
Tájékoztató	121

*A borítólapon a sárospataki vár Bodrog-parti homlokzata a rekonstruált Olaszbástyával
(Sedlmayr János rajza)*

Kiadja a Gondolat Könyv-, Lapkiadó és Terjesztővállalat

Budapest VIII. Bródy Sándor u. 16

Felelős kiadó a Gondolat Könyvkiadó igazgatója

Képszerkesztő: Kende Frigyes

Terjeszti a Magyar Posta. Előfizetéseket felvesz a Posta Központi Hirlapiroda
(Budapest V. József nádor tér 1. Telefon: 180-850) és bármely vidéki postahivatal

Előfizethető a 61 282-es csekkszámom. Közületeknek a 61 066-os csekkszámom

Előfizetési ár: egy évre 28,- Ft, fél évre 14,- Ft

1-591346 Athenaeum (F. v. Soproni Béla)

MŰEMLEKVÉDELEM

REVUE D'HISTOIRE DE L'ARCHITECTURE
ET DE LA CONSERVATION DES MONUMENTS D'ART

Année II^{ème}

1959

N° 2

Publiée par la maison d'édition «Gondolat»

Budapest, VIII. 16, rue Bródy Sándor

Rédigée par le Comité des Architectes de Hongrie pour la conservation des monuments historiques.

Rédacteur en chef: Ladislaus Gerő

RÉSUMÉ

ET TABLE DES ILLUSTRATIONS

Rapport sur les travaux de l'année 1958 de l'Intendance des Monuments Historiques. Compte rendu de l'agrandissement de l'organisation des monuments historiques de la Hongrie. Dans cette nouvelle construction il y a quatre sections: la section scientifique, de projet, d'exécution et financière. L'Intendance a été logée dans un édifice commun au quartier de la forteresse de Buda. Les ateliers facilitants les travaux d'exécution s'étaient aussi établis. L'Intendance a dressé la révision du registre d'ordre des monuments historiques et la documentation scientifique des travaux continus. Le rapport rend compte de l'enrichissement des collections, des travaux architecturaux et de ceux de la restauration des peintures murales 1

(1—2. Travaux de restauration de Visegrád. 3—10. Photos des travaux de restauration de l'Intendance des Monuments Historiques faits dans les forteresses suivantes: Eger, Nagyvácszony, Sümeg, Kőszeg, Gyula, Sárospatak, Szigliget. 11—12. Restauration des peintures murales du réfectoire de l'ancien cloître de l'ordre carmélite de Buda.)

Ernest Szakál fait connaître la restauration de l'église gothique de Sopronbánfalva. C'était l'ordre des ermites de saint Paul qui a fondé l'église et le cloître sur le plateau dominant au-dessus de la vallée au XV. siècle. En 1786 l'empereur autrichien Joseph II. liquida l'ordre et le cloître durant quelque temps était l'hôpital de la garnison, puis les carmélites l'ont reçu. Elles le faisaient transformer à la fin du XVIII. siècle: le chœur de l'église a été partagé par un plancher et ses fenêtres étaient murées. Au cours de la restauration actuelle le chœur sera rétabli dans l'état original. On a remplacé les débris du remplage et la voûte nervée 12

ELÜGYELŐSÉG

sok tekintetben forduló-
zór hajtotta végre teljes
isára, hogy eredményes
ül létrejött Felügyelőség
négy osztályra tagozó-
Az osztályok hatásköre
kult ki véglegesen. De
gy a hitelkeret az előző
ilmény különösen nagy
vezetőségére egyaránt.
edés és a Felügyelőség
pületbe került. A Felü-
Osztály kezelte a gyűj-
átzni az egyre sokasodó
műemléki építkezések-
ereiteinken belül végzett
észítette a terveket is.
irányította és az ezzel
árom említett feladat-
t a Pénzügyi Osztály

a fentiek értelmében
csoportosítható.
szült műemlékjegyzéket
miatt a műemlékjegy-

mpontból 1955-ig meg-
. 1-től kezdve vezetjük.
zdődött. A legfontosabb
ez a munka járások

ároztta el Szabolcs-Szat-
ötet munkájának meg-
losztása járások szerint

yreállításainak tudomá-
irányú munka a követ-
szentgyörgy Csillagvár,
vár, Sopron középkori
. A tudományos anyag
következő műemlékek
nrom.

MŰEML

MŰEMLÉKVÉDELMI

III. évf.

Szerkeszti a Magyar Építőművészek

*Jelentés az Ország
munkájáról* (E n

S z a k á l Ernő :
helyreállításáról

G a b o s György :
lemmel kapcsol

D é t s h y Mihály
reállítási munká

S e d l m a y r Jár
(Sopron, Kolost

G e r ő László :
Břetislav Štorn

kezdetei Csehors

Gyakorlati ta
Tájékoztató

*A borítólapon a
a*

Kiadja a Gond
Buc

Felelős ki

Terjeszti a Magyar Posta
(Budapest V. József nádor

Előfizethető a 61282-es
Előfizetési

1-5913

(1. Ancienne église des paulistes de Sopronbánfalva.
2—9. Restauration du chœur et les détails médinaux
trouvés et reconstruits au cours de la restauration.)

Georges G a b o s écrit sur les tâches techniques en liaison avec la protection des monuments historiques. Il s'occupe des questions de fondation des bâtiments et de la détermination de la profondeur des fondations: a) par des procédés électriques, b) par la méthode d'oscillation, c) avec les forages déviés, d) à l'aide de la cavité résonnante, e) par le renforcement ultérieur des fondations ou plutôt des tréfonds. Il écrit des charpentes en béton armé, des pilotages forés et des pilotages emboutis appliqués au remplacement des anciennes grilles de bois. L'auteur rend compte de la cimentation de terrains par des procédés électriques. Il fait connaître les principes du joint étanche d'osmose électrique appliqué depuis quelque temps.. 33

Michel D é t s h y rend compte des travaux de restauration du château de Sárospatak faits entre 1955—58. Au XVI. siècle à l'approche des armées turques autour du donjon du XIII. siècle la famille Perényi faisait bastionner à l'italienne sa résidence familiale. Au cours des fouilles on a découvert des meurtrières de caude et il a réussi de fixer la forme réédifiée des bastions italiens du XVI. et XVII. siècle 44

(1—3. Détails du château-fort de Sárospatak au cours de la restauration. 4—5. Plans anciens du château-fort et du « Bastion Italien ». 6—13. Détails du « Bastion Italien » au cours de la mise à jour. 14—16. Travaux de restauration de l'ouvrage avancé du château-fort.)

Jean S e d l m a y r écrit de la restauration d'une maison d'habitation de Sopron. On a trouvé les détails peints du moyen âge du balcon encorbellé cru jusqu'à présent baroque. On a découvert une fenêtre en talus dans sa porte cochère et sur sa façade au-dessus des fenêtres baroques on a trouvé quatre fenêtres oblongues du gothique tardif et les peintures murales renaissances. L'auteur analyse aussi les affaissement des édifices qui se produisent au centre médiéval de la ville. 55

(1—4. Façades des maisons d'habitation de Sopron.)

Ladislav G e r ő s'occupe des revêtements des routes qui influencent l'apparition et l'effet vivant du monument particulièrement aux ensembles des monuments historiques. Les matériaux et les méthodes locales sont très importantes. Il faut les découvrir et s'occuper à leurs applications. On peut appliquer un revêtement riche et somptueux aux petites places où dans un cas saillant, mais il faut se donner garde des effets extrêmes..... 44

(1—24. Types des revêtements des routes dans les époques différentes.)

Bretislav Storm (Praha) traite les commencements de l'architecture romantique en Tchécoslovaquie. Cette tendance commence le plus expressivement à la fin du XVIII. siècle par l'architecture de classicisme de l'époque de Joseph II. et par les parcs sentimentaux. Répondant aux jardins anglais les anciens jardins baroques ont disparu et ce sont les jardins paysagistes qui se forment: parcs de Veltrusy, de Vlasin et de Krasny Dvur avec la connexion bizarre du jardin et des édifices 66

(1—3. *Moulin gothique du parc de Veltrusy.* 4. *Détails du parc de Vlasin.* 5—6. « *Ancien château de Vlasin.* 7—10. « *Tour gothique de Krasny Dvur.* 11—12. *Église de la Vierge de Turnov.*)

La rubrique suivante s'occupe des espaces intérieurs.

Dans la rubrique d'information on rend compte des travaux des monuments historiques de la Hongrie et de l'étranger, et de la protection des monuments funéraires. La rubrique des livres et des périodiques fait connaître les périodiques hongroises et étrangères, les articles à sujet des monuments historiques.

sok tekintetben fordulószőr hajtotta végre teljesülésére, hogy eredményes tal létrejött Felügyelőség n négy osztályra tagozód. Az osztályok hatásköre lakult ki véglegesen. De hogy a hitelkeret az előző rülmény különösen nagy g vezetőségére egyaránt. kedés és a Felügyelőség épületbe került. A Felü s Osztály kezelte a gyűjllátni az egyre sokasodó a műemléki építkezések kereteinken belül végzett készítette a terveket is. it irányította és az ezzel három említett feladat- et a Pénzügyi Osztály

se a fentiek értelmében csoportosítható. észült műemlékjegyzéket k miatt a műemlékjegy-

empontból 1955-ig meg- n. 1-től kezdve vezetjük. ezdődött. A legfontosabb in ez a munka járások

átározta el Szabolcs-Szat- kötet munkájának meg- felosztása járások szerint

elyreállításainak tudomá- n irányú munka a követ- nszentgyörgy Csillagvár, g vár, Sopron középkori a. A tudományos anyag a következő műemlékek mrom.

MŰEML

MŰEMLÉKVÉDELMI

III. évf.

Szerkeszti a Magyar Építőművészek

*Jelentés az Ország
munkájáról* (E n

S z a k á l Ernő :
helyreállításáról

G a b o s György :
lemmel kapcsol

D é t s h y Mihály
reállítási munká

S e d l m a y r Jár
(Sopron, Kolost

G e r ő László :

Břetislav Š t o r r
kezdetei Csehors

Gyakorlati te

Tájékoztató

*A borítólapon a
a*

Kiadja a Gond

Bud

Felelős ki

Terjeszti a Magyar Posta

(Budapest V. József nádor

Előfizethető a 61 282-es

Előfizetési

1-5913

JELENTÉS AZ ORSZÁGOS MŰEMLÉKI FELÜGYELŐSÉG 1958. ÉVI MUNKÁJÁRÓL

Az 1958-as év a magyar műemlékvédelem számára sok tekintetben fordulópontot jelent. Az 1957-ben létrehozott új szervezet először hajtotta végre teljes évi tervét, tehát először nyílt alkalom annak kipróbálására, hogy eredményes volt-e az átszervezés. A két intézmény összevonása által létrejött Felügyelőség megnövekedett létszámának és feladatainak megfelelően négy osztályra tagozódik (Tudományos, Tervezési, Kivitelezési, Pénzügyi). Az osztályok hatásköre elvileg és a gyakorlatot illetően egyaránt 1958-ban alakult ki véglegesen. De új helyzet adódott a Felügyelőség számára azáltal is, hogy a hitelkeret az előző évekhez képest 1958-ban megkétszereződött. Ez a körülmény különösen nagy feladatot rótt az összes osztályokra és a Felügyelőség vezetésére egyaránt. Végül megszűnt a két külön épületben való elhelyezkedés és a Felügyelőség minden központi dolgozója e célra alkalmas egyetlen épületbe került. A Felügyelőség munkája három irányban folyt. A Tudományos Osztály kezelte a gyűjteményeket, vezette a nyilvántartást, és igyekezett ellátni az egyre sokasodó tudományos feladatokat. A Tervezési Osztály intézte a műemléki építkezésekkel kapcsolatos hatósági ügyeket, biztosította a saját kereteinken belül végzett építkezések művezetését és azok nagyrészehez maga készítette a terveket is. A Kivitelezési Osztály vidéki kirendeltségeink munkáját irányította és az ezzel kapcsolatos összes központi munkákat végezte. A három említett feladatkörrel kapcsolatos megnövekedett pénzügyi teendőket a Pénzügyi Osztály látta el.

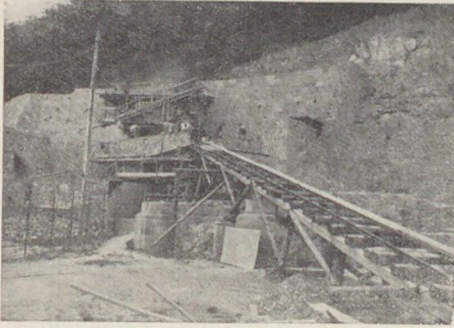
A Felügyelőség 1958. évi munkájának részletezése a fentiek értelmében a tudományos kutatás, a tervezés és a kivitelezés köré csoportosítható.

1. A helyszínről beszerzett új adatok alapján elkészült műemlékjegyzéket beadtuk főhatósági jóváhagyásra. Különböző nehézségek miatt a műemlékjegyzék kiadása 1959-re halasztódott el.

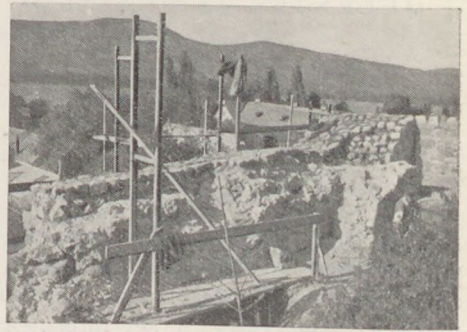
A műemléki irattár feldolgozása nyilvántartási szempontból 1955-ig megtörtént. A folyó ügyek nyilvántartásba vételét 1958. jan. 1-től kezdve vezetjük. A tervtár feldolgozása nyilvántartási szempontból megkezdődött. A legfontosabb városok műemlékeinek telekkönyvi bejegyeztetése után ez a munka járások szerint folytatódik.

2. A Tudományos és Tervezési Osztály közösen határozta el Szabolcs-Szatmár megye műemléki topográfiájának elkészítését. A kötet munkájának megszervezését a Tudományos Osztály vállalta. A terület felosztása járások szerint megtörtént, az adatok gyűjtése megkezdődött.

A Felügyelőség saját kezelésben végzett műemlékhelyreállításainak tudományos adatgyűjtése és feldolgozása folyamatban van. Ilyen irányú munka a következő műemléképületekkel kapcsolatban folyt: Balatonszentgyörgy Csillagvár, Belpátfalva románkori templom, Diósgyőr vár, Kőszeg vár, Sopron középkori zsinagóga és Fabricius-ház. Sopronhorpács rk. templom. A tudományos anyag összeállítása nagyobb arányú ásatások alapján történt a következő műemlékek esetében: Eger vár, Sümeg vár, Szigliget avasi templomrom.



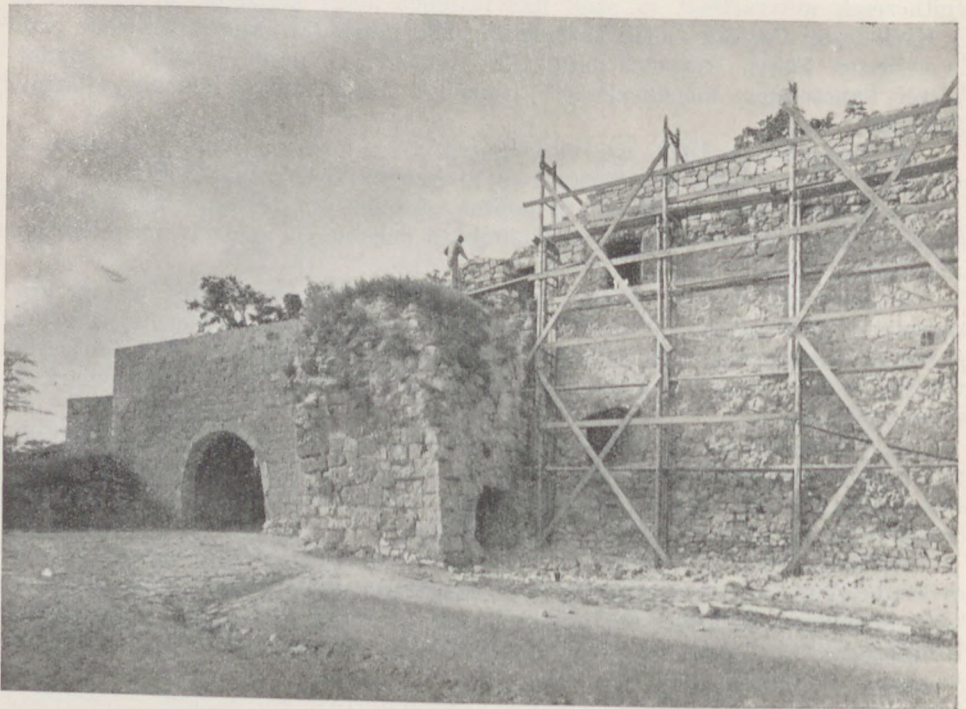
1. Visegrád. Az oroslánkutas udvar helyreállítás közben. Héjj M. felv.



2. Visegrád. Falkorona javítás a Beatrix palotában. Héjj Miklós felv.

A Felügyelőség műemlékvédelmi munkájának elmélyítése érdekében az osztályok dolgozói előadásokat tartottak egy-egy meghatározott műemlékről, illetve napirenden levő fontosabb műemlékvédelmi kérdésekről. Az előadásokat vita követte. Hét ilyen előadás megtartására került sor.

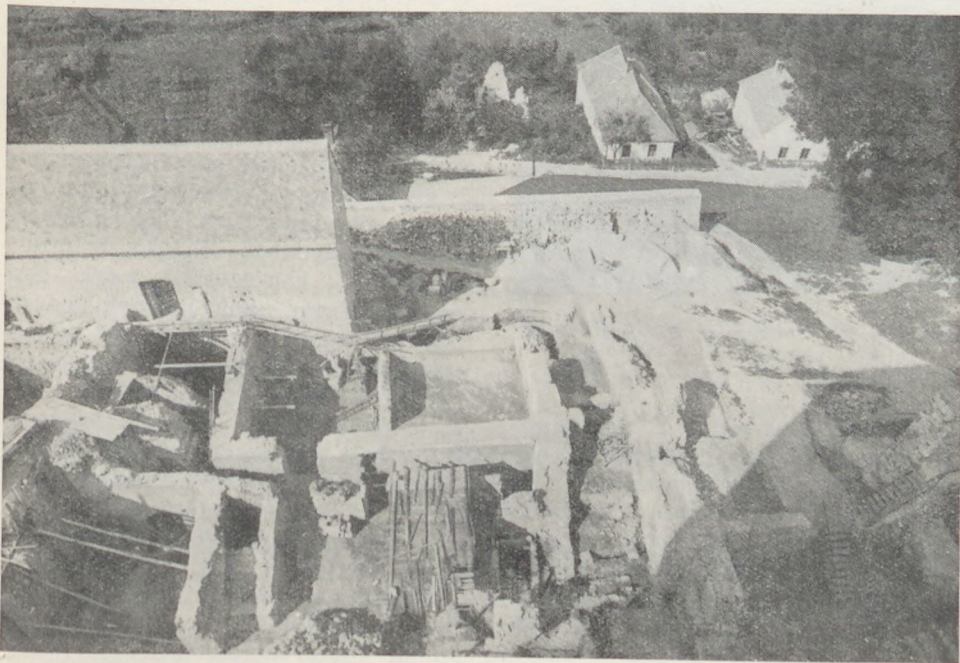
A Tudományos és Tervezési Osztály dolgozói bekapcsolódtak a sajtó útján történő műemlék-népszerűsítő munkába. Több tanulmány készült el a Műemlékvédelem c. folyóirat, a Műemlékeink c. sorozat, valamint a Veszprém megyei Idegenforgalmi Hivatal által szerkesztett Balatoni-sorozat számára. — Műemléki



3. Eger várfal a Varkocs-kapuvál. Détszy Mihály felv.

munkáinkról tájékoztattuk a sajtót. A rádióknak és televízióknak is többször nyújtottunk szaksegítséget.

A megyei, városi és járási Műemléki Albizottságokkal a kapcsolatot a helyszínen és levelezés útján tartottuk fenn. E tekintetben a Hazafias Népfronttal való együttműködés megindult. Az egyházi hatóságoknál az Egyházművészeti Tanácsok megszervezését kezdeményeztük.



4. Nagyvázsony. Várkáporna és palota. Susits László felv.

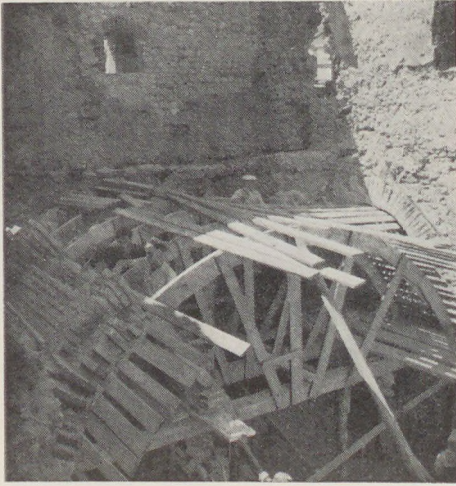
3. A műemléki adminisztráció, a gyűjtemények kezelése és gyarapítása folyamatosan történik. A könyvtár gyarapodása 303 kötet, ill. folyóirat-évfolyam. 1958-ban 39 külföldi intézménnyel bonyolítottunk le könyv-, ill. folyóiratcserét. A fényképtár gyarapodása 2605 db leltározott fénykép és 2001 db leltározott negatív. A fényképész-műhely elkészített 670 db 6×9-es, 11 357 db 9×12-es, 4523 db 13×18-as, 3211 db 18×24-es, 257 db 30×40-es, összesen 20 018 db fényképet, ill. nagyítást, 2495 felvételt, 539 reprodukciót és 209 db diapozitívet.

A hivatalos levelezés lebonyolításának megkönnyítésére az irattár 1945—57 közötti anyagának megfelelő átcsoportosítása folyamatban van. Évi aktaforgalom 10 575 db.

A raktáron levő fénykép- és lemezanyag ideiglenes rendezése megtörtént, a végleges rendezés megkezdődött.

*

A tervező munka három irányban folyt: 1. a Felügyelőség saját keretében végzett helyreállításainak tervezése; 2. egyes munkák (saját vagy támogatott) tervező irodával történő megterveztetése; 3. végül a főváros területén kívül eső összes műemléki munkák hatósági ellenőrzése és jóváhagyása.



5. Sümeg. Vár, öregtorony, földszint feletti boltozat mintái. Détsy M. felv.

gáló tervek. *Zsámbék*: A romtemplom és a kolostor-rész rommaradványainak konzerválására vonatkozó tervek. *Székesfehérvár*: A romkert állagmegóvási munkáinak terve. *Nagyvázsony*: A vár folyamatos helyreállításának terve. *Sümeg*: A vár folyamatos helyreállításának terve. *Balatonszentgyörgy*: A Csillagvár helyreállításának terve. *Gyula*: Románkori romok állagmegóvásának és bemutatásának terve. *Alsó- Felső- és Kisdörgicse*: A templomromok állagbiztosításának tervei. *Zalaszentlőrinc*: Plébánia-templom helyreállításával kapcsolatban előkerült középkori részletek bemutatásának és kiegészítésének terve. *Nagyvázsony*: A pálos kolostor romjai konzerválásának terve. *Eger*: A várfalak és a középkori püspöki palota helyreállításának és bemutatásának tervei. *Sárospatak*: A Rákóczi-vár folyamatos helyreállításának terve. *Diósgyőr*: A vár folyamatos restaurálásának terve. *Kisvárd*: A vár helyreállításának terve. *Váraszó*: A románkori templomrom megóvási terve. *Sopron*: Az Új u. 11. sz. alatti középkori zsinagóga, valamint a Fabrícius-ház középkori termeinek kiszabadítására, valamint bemutatására szolgáló tervek, a Fegyvertár u. 3. sz. alatti korabarokk épület belseje korszerű kialakításának terve. *Sopronbánfalva*: A plébánia-templom folytatólagos helyreállításának terve. *Sopronhorpács*: A r. k. templom helyreállításának terve. *Kőszeg*: A Jurisich-vár helyreállításának folyamatosan végzett tervezése. *Pécs*: A Jakováli Hasszán dzsámi folytatólagos helyreállításának és az épületet körülvevő kórház épülettömbjéből való kiszabadításának terve. — A püspöki palota összeomlófélben levő kerítésének újjáépítési terve. *Pécsvár*: A vártemplom feltárásának és helyreállításának terve. *Siklós*: A vár folytatólagos helyreállításának terve. *Rádpuszt*: A középkori templomrom biztosításának terve. *Gyula*: A vár folytatólagos helyreállításának terve.

2. Az évi hitelkeretből támogatott műemlékek tervezési munkáit néhány saját munkával együtt, tervező irodáknak adtuk ki. A Tervezési Osztály a tervezés programját és részletes feladatait a következő munkákra adta meg: *Visegrád*: A palota feltárt terepszintjének csatornázása (F. T. I.), a Neusieder-pince

állagbiztosításának statikája, a pinceboltozat megerősítése, különféle támfal statikai vizsgálata (KÖZTI). *Szentendre*: Az 1959-re előirányzott helyreállítások tervezése (Ép. Váll. Terv. Részl.). *Gyömrő*: A volt Teleki-kastély helyreállítása (KÖZTI). *Lovasberény*: A volt Cziráky-kastély helyreállítása (LAKÓTERV). *Vál*: A volt Ürményi-kastély helyreállítása. (LAKÓTERV.) *Győr*: A várfal folyamatos helyreállítása (É. M. Györi Tervező Iroda). *Nagyecsk*: Volt Széchenyi-kastély helyreállítása (É. M. Györi Tervező Iroda). *Pápa*: A volt Eszterházy-kastély felhasználási tervjavaslata (É. M. VÁROSTERV). *Várpalota*: A vár különböző kulturális célokra történő helyreállítása (LAKÓTERV). *Kéked*: A volt Melczer-kastély helyreállítása (É. M. Miskolci Tervező Iroda). *Sály*: A volt Gorove-kastély helyreállítása (É. M. Miskolci Tervező Iroda). *Szerencs*: A vár állagbiztosítása (É. M. Miskolci Tervező Iroda). *Nagykereki*: A volt Bocskai-vár helyreállítása (É. M. Debreceni Tervező Iroda). *Székely*: A volt Orosz-kastély helyreállítása (É. M. Debreceni Tervező Iroda). *Tuzsér*: A volt Lónyai-kastély helyreállítása (Nyíregyházi Ép. Váll. Tervező Cso.).

A Tervezési Osztály folyamatosan végezte a Felügyelőség saját hitelkeretéből végzett munkáinak művezetését, valamint a Felügyelőség által támogatott kastélyok és egyházi épületek ez évben végrehajtott helyreállításának ellenőrzését.

3. A Tervezési Osztály munkakörébe tartozott a főváros kivételével az egész ország területén folyó műemléki építkezések tervezésének előzetes megbeszélése, előírt műemléki jóváhagyása, valamint az ezekkel kapcsolatban felmerült helyszíni megbeszéléseken a Felügyelőség képviselője.

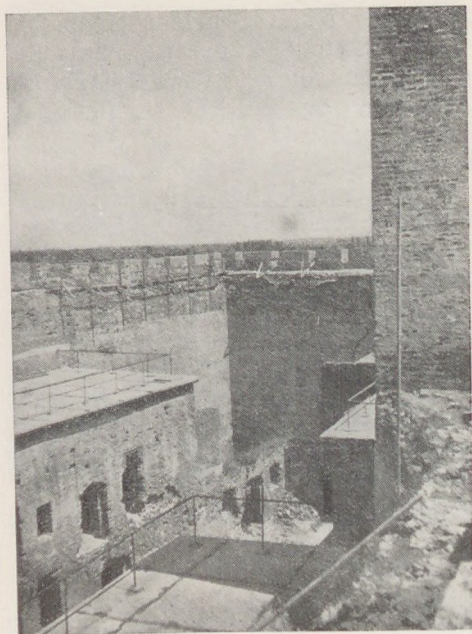
*

A Felügyelőség által végzett vagy támogatott műemléki kivitelezések túlnyomó része építészeti, kisebb része szobrászati és festészeti jellegű. Az épület-helyreállításokat főként vidéki művezetőségeink végezték. A Felügyelőség által adott pénzügyi támogatással készült munkák kivétel a tanácsok és az egyházközségek végeztették. — A szobrászati helyreállításokat a soproni művezetőség keretében működő szobrász- és kőfaragó-brigád kivitelezte. — Végül a falfestmények helyreállítását részben saját keretben, részben a Képzőművészeti Alap útján bonyolítottuk le.

1. Az 1958 elején megalakított Kivitelezési Osztály a művezetőségek munkáját összefogta és irányította, gondoskodott a megfelelő anyagellátásról és a Tervezési Osztály által adott tervek megvalósításáról. Ugyancsak az Osztály látta el a Mátyás-templommal és a budai várral kapcsolatos kivitelezési feladatokat és vezette a műhelyek munkáját. A vidéki munkák lebonyolítására



6. Kőszeg, Vár. Délkeleti külső saroktorony helyreállítása. Susits László felv.



7. Gyula. Vár helyreállítás közben.
Erdei Ferenc felv.

1958-ban összesen öt új művezetőség alakult: Visegrádon, Sopronban, Nagyvázsonyban, Pécsen és Egerben. Valamennyinek megvolt az előzménye, de a szervezet következetes kialakítása mégis ez évben történt meg. A művezetőségek központjaikon kívül mintegy két-három megyéni hatáskörükbe tartozó területet kaptak. E területek az Alföld kivételével az ország egészét magukban foglalják.

Az 1958. évi építészeti munkákat művezetőségek szerinti elosztásban az alábbiakban ismertetjük:

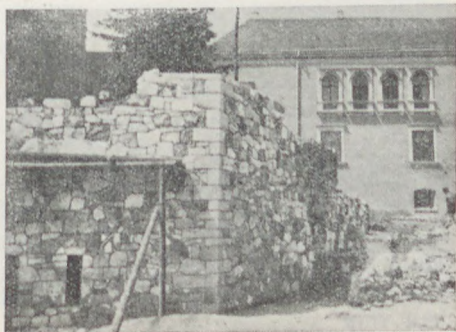
Visegrád: A Mátyás-palotában a következő munkák készültek el: A IV. szinten levő támfal megépítése és az V. szint kiképzése az ott levő csatornával együtt, a fürdőréz konzerválása és védőtetőjének elkészítése, a kápolna falainak újabb állagmegóvása és a kápolna mögötti támfal újjáépítése, kisebb feltárások és falkonzerválások a királyi palota területén. — A Salamon-torony helyreállításának előzetes munkái folytat (kutatás, a falak részbeni konzervá-

lása, tereprendezés, felvonulási épület megépítése). *Szentendre*: A r. k. templom déli, helyreállított gótikus kapuját elhelyeztük. A pestis-kereszt felújítási munkája befejeződött. A keresztet felállítottuk, eredeti helyén. *Ráckeve*: A gör. keleti templom körüli kerítés kapuja az eredeti keretkövekből újból épült. *Esztergom*: A várkapu kutatása, az érseki vár falkonzerválása és a vár alagútjához vezető szellőző csatorna megépítése megtörtént. A várkápolnán héjazatjavítást végeztünk. — A ráctemplom homlokzatjavítása, toronysisak fedése és héjazatának felújítása elkészült.

A visegrádi művezetőség a fenti munkákon kívül kijavította a váli Űrményi-mauzóleum kupoláját és több ízben dolgozott a központi telepen. *Sopron*: Új u. 16. A lépcsőház kivételével az egész belső helyreállítás elkészült. — Új u. 11. A középkori zsinagóga a befejező munkák kivételével elkészült. — Fabricius-ház. Az 1959. évben sorakerülő helyreállítás előmunkálatai megtörténtek (kutatás, a földszinti boltozat tehermentesítése, a nagyterem fölötti tető megemelése). — A soproni művezetőség Árpád utcai telepe kiépült. *Sopronbánfalva*: A plébánia-templom szentélyének és hajójának helyreállítása folytatódott (új ablakok elhelyezése, lábazatjavítás, vakolatjavítás, a kolostor hajó felé eső tetőzetének megemelése). *Sopronhorpács*: A r. k. templom helyreállításához szükséges kutatások lényegileg befejeződtek. Elkészült a szentély belső munkája, folyamatban van a hajópadozat új szinten való elkészítése. *Kőszeg*. Elkészült a Jurisich-vár keleti szárnya emeletének teremsora a fölötte levő tető javításával. A nyugati szárnyon a lovagterem födémét és az előtte levő folyosó boltozatát lebontottuk a reneszánsz és gótikus ablakok bemutatása érdekében. Új vakolatot kapott a keleti szárny homlokzata, a délkeleti saroktorony. A K-i, É-i és Ny-i

oldal várfalainak kijavitása megkezdődött. Megindult a DK-i sarokbástya helyreállítása is. — A soproni művezetőség a helyi Ingatlankezelő Vállalat megbízásából helyreállítási munkákat végzett a következő műemléképületeken: Sopron, Új u. 9., Szentgyörgy u. 18., Szentmihály u. 21. és Új u. 11. *Nagyvázsony*: A Kinizsi-vár palotaszárnyának É-i és Ny-i részét feltártuk és konzerváltuk. Befejeződött a kápolna helyreállítása és a lakótorony tetőteraszának hátralevő munkája. A vár körüli tereprendezés megkezdődött. *Sümeg*: Régészeti kutatás folyt a belső kaputorony és az öregtorony között. Elkészült az öregtorony földszinti és első emeleti boltozata és tetőszerkezetének felállítása. A várfalak állagbiztosítása a vár különböző pontjain folyamatban volt. Helyreállítottuk a tarisznyavár maradványait. *Kisapáti*: A templomrom konzerválása és tető alá hozása elkészült. *Hegymagas*: A Lengyel-kápolna külső és belső helyreállítása megtörtént. *Aszófő*: A romtemplom állagmegóvása befejeződött. *Órvényes*: A temető-kápolna maradványainak állagmegóvása a szentély fölötti tetővel elkészült. *Szigliget*. Az Avasi-torony állagmegóvása elkészült, a hajó és szentély régészeti kutatása befejezés előtt áll. *Balatonszentgyörgy*: A Csillagvár helyreállítása elkészült, kisebb befejező munkák 1959-re maradtak. *Zalaszentlő*: Az 1957. évi kutatással kapcsolatos helyreállítási munkák folyamatban vannak. *Felsőcsepely*: A Nemzeti Múzeum tanásatása során feltárt középkori udvarház falait konzerváltuk. *Saljföld*: A kolostorrom helyreállítását előkészítettük. A sümegi művezetőség a sümegi diákotthon megbízásából a volt püspöki palota különböző kisebb javításait végezte. *Pécs*: A Jakováli Hasszán dzsámi belső szintsüllyesztése a régészeti kutatás után megtörtént. A nyíláskereteket elkészítettük és elhelyeztük. — Káptalan u. 2. A lábazati kövek elhelyezése megtörtént. *Pécsvárad*: A vár-templom boltozatának kiváltása megtörtént, az eredeti szentélyt kibontottuk és tetőzetét átépítettük. *Siklós*: A barbakan és a nyaktag falzatának helyreállítása, az olaszbástya romtalanítása és tereprendezése megtörtént. A kápolnában elektroozmózos szigetelés készült. A pécsi művezetőség a helyi múzeum megbízásából kisebb helyreállítási és karbantartási munkákat végzett *Pécsell*, a Káptalan u. 2. sz. épületben, valamint a Régészeti és Természettudományi Múzeumban. *Eger*: A várfal különböző szakaszainak helyreállítása és tereprendezése folyamatosan történt. (Sötétkapu környéke, Varkoch-kapu és Gergely-bástya közötti várfalszakasz). A Tömlő- és Föld-bástyánál, valamint a gótikus épület mellett és az épületben régészeti kutatás és feltárás folyt. Ezzel a gótikus épület 1959. évi helyreállítását előkészítettük.

— Török-fürdő. A török fürdőnek az udvari területeken levő maradványait feltártuk és ideiglenesen lefedtük. — Rác-templom, zsindefedés javítása megtörtént. — Trinitárius-templom boltozatának és párkányának helyreállítása megtörtént. A vasbeton-koszorú elkészítése folyamatban van. *Diósgyőr*: A vár DK-i toronyának befejező munkái elkészültek. Az ÉK-i torony helyreállítása, valamint az előtte levő rondella feltárása folyamatban van. *Feldebrő*: A r. k. templom falfelületeinek javítása elkészült. *Bélapátfalva*: A kereszthajóban és a két mellékszentélyben a vakolat leverése és



8. Sárospatak, Olaszbástya.
Détshy Mihály felv.



9. Szigliget. Avasi torony helyreállítás előtt.
Kozák K. felv.



10. Szigliget. Avasi torony helyreállítás után.
Kozák K. felv.

a hézagolás megtörtént. *Sárospatak*: A várkastély É-i homlokzatának kőfaragómunkái befejeződtek a vakolással együtt. Megtörtént az Olaszbástya feltárása, K-i és ÉK-i falának helyreállítása, valamint a templomkerti várfalszakasz helyreállítása. — A trinitárius kolostor és templom tetőzetének helyreállítása elkészült. *Kéked*: A Melczer-kastély tetőzetének helyreállítása folyamatban van. A művezetőség sárospataki részlege a Képzőművészeti Alap megbízásából dolgozott a sárospataki várkastély ÉNy-i sarokbástyáján, a nyugati homlokzaton, valamint a déli és nyugati szárny tetőzetén és kisebb belső helyreállításokon. *Gyula*: A vár udvarában és bejáratánál régészeti feltárások folytak. Befejeződött a vár külső homlokzatának javítása, a pártázat és a védőfolyosó kiegészítése. *Budapest*: A Mátyás-templom DNy-i tornya a VIII. és IV. szint között, a Ny-i homlokzat a főparkányig, a Béla-torony ugyancsak a főparkányig elkészült. A homlokzati állványzat lebontása a IX—IV. szintig megtörtént.

Központi műhelyek. A Felügyelőség hitelkeretéből támogatott műemléki kastélyok munkáit általában a Megyei Tanács végeztette. *Nagyecenk*. A kastély középrészének tetőzete elkészült. *Tállya*. A Balogh-kúria tetőzete elkészült. *Sály*. A volt Gorove-kastély tetőszékének javítása megtörtént. A héjazás folyamatban van. *Kisvárd*. A vár tornyának állagmegóvása folyamatban van. *Tuzsér*. A kastély tetőzetének javítása folyamatban van. *Vál*. A kastély tetőzetének munkái félig elkészültek. *Várpalota*. A vár helyreállítása a bejárat építmény munkáival és a falak kutatásával megkezdődött. *Nagykeréki*. A vár tetőzetének helyreállítása befejeződött. *Szeged*. A vár helyreállítása folyamatban van.

Templomok: A tervbe vett munkák a következő műemlékeken készültek el: *Csaroda*, ref. templom; *Gyöngyös*, volt ferences templom; *Isaszeg*, régi templom; *Keszthely*, r. k. templom; *Kőröshegy*, r. k. templom; *Miskolc*, Avasi-



11. Buda. A volt karmelita-kolostor refektóriuma helyreállítás előtt. Borsos Imre felv.

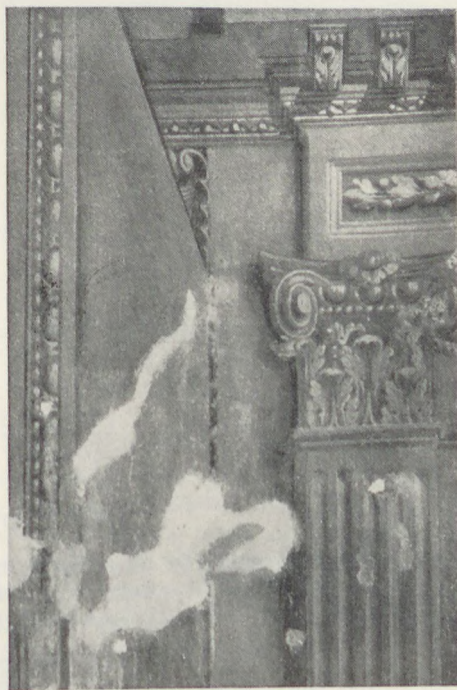
r. k. templom szentélyében levő gótikus *Szántó*. A r. k. templom gótikus kőrácsainak kiegészítése elkészült. *Pécs*. A Jakó-váli Hasszán dzsámiban a mihrab és a társa megtörtént. — A Káptalan u. 2. *Madonna* szobor helyreállítása elkészült.

Az 1959. évi faszobrászati helyreállításokat előkészítettük (Aszód, ev. templom; Nagyvácszony, gótikus templom; Magyarpolány, kálvária).

3. *Falképhehelyreállítások. Budapest.* A volt budai karmelita kolostor refektóriuma copf-stílusú falképeinek helyreállítása a boltozatokon megtörtént. A boltvállakon aluli falrészeket rögzítettük, e részek végleges helyreállítása 1959-re maradt. *Esztergom*. A királyi kápolna falképeinek legsürgősebb állagmegóvása megtörtént. *Szentendre*. A r. k. templom déli oldalán levő középkori falfestmények állagmegóvása elkészült. *Visegrád*. A palota középkori vakolatainak javítása folyamatosan megtörtént. *Mosonmagyaróvár*. A Lenin u. 66. sz. ház festett homlokzatának állagmegóvása megtörtént. *Székesfehérvár*. A volt cisztercita templom orgonakarzata fölött levő falfestmény állagmegóvása kétharmad részben befejeződött. Az 1959. évi helyreállításokat előkészítettük (Siklós, várkapolna; Pécs, ókeresztény sírkamrák; Balatonkeresztúr, r. k. templom; Sárvár, kastély díszterme; Feldebrő, altemplom; Vízszoly, ref. templom; Aszód, kastély).

templom; *Pannonhalma*, bencéskolostor; *Székesfehérvár*, felsővárosi templom; *Szikszo*, ref. templom; *Tác*, ref. templom; *Tiszabura*, ref. templom. Részmunkák a következő templomokon készültek el: *Eger*, volt minorita templom; *Szigetvár*, volt ferences templom; *Zalaegerszeg*, volt r. k. templom; *Sümege*, r. k. templom.

2. Kőrestaurátor-műhelyünk a következő helyeken végzett munkákat: *Visegrád*, az oroszlanos kút rekonstrukciójának kifaragása folyamatban van. Az alapsík és az öt oroszlán már a helyszínen van. *Sopronbánfalva*, a r. k. templom szentélyének és hajójának kőrácsait elkészítettük. *Sopronhorpács*. A ülőfülke munkái befejeződtek. *Zalaszentlőrinc* boltozat indítások helyreállítása. ház bejárata fölötti barokk Ma-



12. Részlet a budai v. karmelita kolostor refektóriumának falfestményéből. Munkaközi állapot. Borsos Imre felv.

A fent részletezett munkák lebonyolításában a Pénzügyi Osztály is teljes mértékben kivette részét és a pénzügyi fegyelem, valamint a hitelkeret felhasználása tekintetében jó eredményeket ért el.

*

A tudományos kutatás, tervezés és kivitelezés összefoglaló áttekintésének tanúsága szerint, az Országos Műemlékvédelmi Felügyelőség 1958. évi tervét lényegében és túlnyomórészt részleteiben is teljesítette.

Entz Géza

EGY DÓM ELŐTT

Hatszáz esztendőn át épült s most egyetlen pillanatban élvezed a nyugalmat hatszáz esztendei munka után. Nemzedékek, mint a tenger hullámai, suhantak tova mellette s még egyetlen kő sem mozdult el helyéről.

(Sechshundert Jahre wurde dran gebaut und du geniessst in einem Augenblick die Ruhe nach einer sechshundertjährigen Arbeit. Wie Meereswellen sind die Generationen daran vorbeigewagt und noch kein Stein ist bewegt worden.)

HEINE
Gedanken und Einfälle

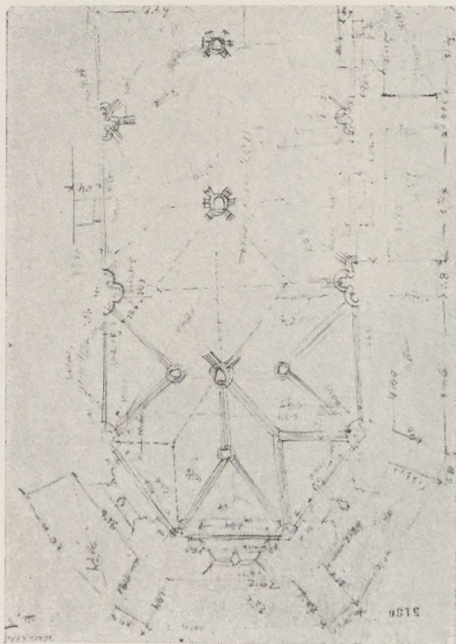


1. A sopronbánfalvi egykori pálostemplom

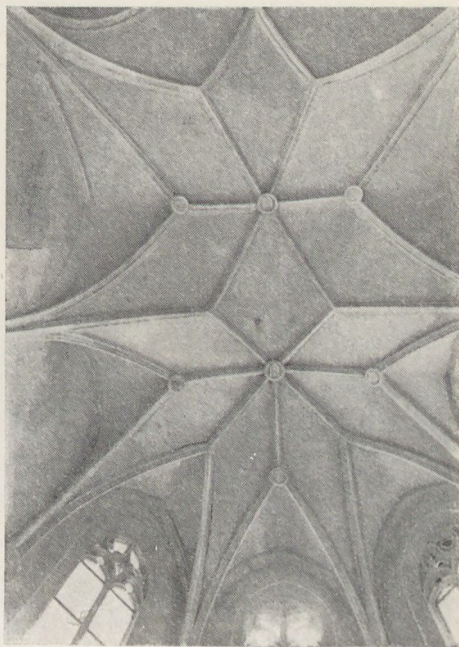
A SOPRONBÁNfalvi GÓTIKUS TEMPLOM HELYREÁLLÍTÁSÁRÓL

A volt pálos kolostor, majd karmelita zárda templomának és rendházának tömege — mely több periódusban épült — ma is uralkodik az erdőkoszorúta Sopronbánfalva látképén. Erőteljes hatása a XV. század végén és a XVI. század elején, amikor építették, még fokozottabb lehetett.

A templom egyhajós, nem keletelt. Tengelye a szentély irányában észak-északkelet felé mutat. Kelet-északkeleti hosszoldalát a középkorban nem tagolta ablaknyílás, csak a támpillérek adtak az oldalhomlokzatnak ritmust a gótikus oldalbejáró mellett. A templom hajója valamivel később épült mint a szentély, s az alig elkészült templomot és rendházat 1532-ben a Bécs felé vonuló törökök csaknem elpusztították. Nagyobb mérvű rendbehozására 1643-ban került sor, ez az újjáépítés azonban már nem állította helyre a gótikus szentély boltozatának lezuhant kőbordáit. Az üres felületeket csillagokkal, provinciális barokk festéssel dekorálták. A hajó — mely feltehetően hálóboltozatos volt — fiókos dongaként épül ekkor újjá, és a valószínűleg erősen romos középkori kolostor helyén megépül a nagyobb méretű barokk rendház. A templomhajó oldalához csatlakozó, kolostorudvarra néző szárny emeletet kap, s megnagyobbodik a sekrestye is. Ezen építések és átépítések megszüntetik a hajó három, délre néző kőrácsos



2. Möller István felmérési rajza
a szentélyről (1892)



3. A szentély helyreállított
boltozata (1958)

ablakát és a szentély dél-délkeleti ablakát is. Hogy biztosítsák a templombelső kellő világítását a kelet-északkeleti falban félkörös új nyílásokat törnek, a hajóban csakúgy mint a szentélyben, ahol a tengelyben levő észak-északkeleti ablakot teljesen elfalazzák. A barokk orgonakórus és az előcsarnokhoz kapcsolt torony megépítése zárja le ezt a bár nem folyamatos, de mégis összefüggő helyreállítási időszakot.

Újabb jelentős dátum az épületkomplexum történetében az 1786-os esztendő, amikor a pálos rendet eltörlik s így ez időponttól a rendház épülete mintegy 100 évig különböző célokat szolgál. A XIX. század folyamán főként helyőrségi kórház volt, s a század utolsó évtizedében Zichy püspök ajándékként a karmeliták vezetik birtokba. Ekkor a hajót és a szentélyt a diadalív mögött épített fallal különválasztják, s a leválasztott szentélyt egy közbeiktatott poroszszüveg-födémmel magasságában is két helyiségre osztják. Ennek folytán a nyílásokat átalakítják. A szentély mélyen lenyúló középkori ablakainak könyöklőit elpusztítják, az alsó helyiség megvilágítására pedig új nyílásokat törnek. A kelet-északkeleti barokk ablakok a könyöklők felmagasításával és a nyílások szűkítésével lényegükben megmaradnak.

A szentély megosztásából keletkezett emeleti helyiség munkateremként, az alsó oratóriumként szolgált. Ez utóbbiból új lejáratot nyitottak a kriptához, miután elfalazták a hajó felőli korábbi lejárót. Az oratórium puhafa-parketta padlózatot és ülőpados, olajjal mázolt puhafa lambériát kapott.

Miután a rendházat szociális otthon számára vették igénybe, e helyiségek funkciója megszűnt. Az oratórium elzárt, szellőzetlen és fülledt volt, nyilván-

valóan ez is oka lehetett annak, hogy az itt levő fa-konstrukciók nagymértékben elgombásodtak. A Múemléki Főhatóság utasítására 1955-ben Sopron város Műszaki Hivatala elrendelte a teljes gombátlanitást, de a végrehajtás állandóan késett. Ezért a Múemléki Felügyelőség 1956–57 telén saját munkaerőivel megkezdte a gombátlanitást. A könnyező házigombával fertőzött parkettát, vakpadlót, korhadt párnafákat és az önmagában roskatag lambériát a helyszínen égettük el. A faburkolat mögött és a kriptalejáró lépcsőin elhelyezkedett jókora termőtestek mellett a gomba köteges nyalábjai úgy szótték át a falakat, mint egy óriási pókháló.

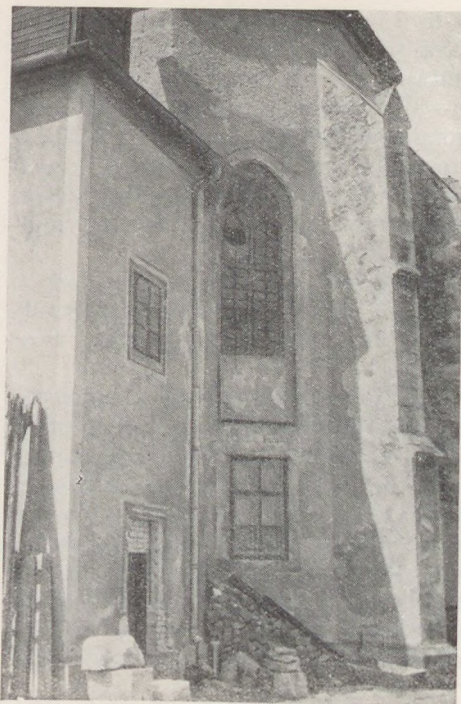
A gombafertőzött falak vakolatát a faburkolat magasságát meghaladóan levertük és a feltöltés felső, 30 cm-es rétegének eltávolítása után kerülhetett a sor a kikapart hézagú gneisz fal kiegészésére és fluornátriumos kezelésére, ezzel befejeződött a gombátlanitás munkája.

A szentély helyreállítási munkálatait a boltozat felmérése és a padlástér megtisztítása készítette elő. A padlástérben a szentély boltozattámláinak tölcseréi helyenként a záradékig feltöltődtek tetőcserép- és épülettörmelékkel, szeméttel. 40 m³ törmeléket kellett a boltozatról letisztítani, hogy sor kerülhessen a megrokkant boltozat nem megnyugtatóan állékony részeinek kiváltására. Az erősen befelé húzott hasas részeket a korábbi helyreállítások során alulról ékelték ki, amivel a deformálódást nem csökkentették, s a boltozat állékonyosságát alig-alig biztosították. E részeket teljesen ki kellett váltani, és szabadon újra kellett falazni. A felülről megtisztított boltozat laza falazóhabarcsának szakaszos kikaparása és kimosása után az így keletkezett ürt javított habarccsal telítettük a nyitott hézagokkal együtt.

A szentély boltozatáról a boltozatba be nem kötött kőbordák legnagyobb része a XVI. századi pusztulás folyamán lezuhant. A szentélyzáródásban megmaradt kettősvájtú profilos boltozattámlák, az ugyancsak megmaradt, de sérült boltozattámlák bordaindításai, a boltozatban ép állapotban meglevő zárókövek és a középkori boltozathéj elegendő támpontot adtak a bordaháló rekonstrukciójához, kiegészítéséhez. A hiányoknak faragott kőből való kiegészítése nem lett volna célszerű, mert a sérült bordaindításokat és vállköveket teljesen ki kellett volna cserélni új faragványokra. Ezért az eredeti kövek teljes megtartásával a kiegészítés előregyártott könnyű gipszrabitz elemekből készült, a felhelyezéskor minden elemet egymáshoz és a boltozathoz is rögzítettünk.

A falsíkhöz fiókokkal csatlakozó fali bordás csillagboltozatsoros bordaháló záróköveit és a fiókoknál levő kétvillás osztókat cimerpajzsok díszítik. (Ezek egyikén barokk festésnyomok maradtak meg, apostol vagy egyházatya képmásával.)

A boltozattartó pillérfők karéjos fejezeteit hárompálcátagos papillék támasztják alá, melyek a szentélyzáródás tompaszögeiben lábazatról indulnak, egybeült pedig architektonikus tagolású konzolokról. A konzolok magasságában a szentélyzáródásban övpárkány futott, melyhez a szentély gótikus ablakainak könyöklői kapcsolódtak. A templomtengelyben levő ablaknyílás végig befalazott volt. Itt új nyílást nem bontottak, ezért az ablak könyöklője és az alatta húzódó övpárkány megmaradt. A többi középkori ablak könyöklője és kávéjának alsó része erősen sérült, vagy elpusztult a XIX. századi nyilástörések folytán. A szentély világítását biztosító négy gótikus, kőrácsos ablak közül kettőt a korábbi átépítések szabadon hagytak, s az elfalazott középkori nyílások kőrácsát is szinte sértetlenül bontotta ki a kutató véső. A sekrestyetalalékkal eltakarta és elfalazott ablak kiszabadítása érdekében elbontásra került a sekrestye



4. Szentélykülső a helyreállítás megkezdése előtt (1957. VII.)



5. A sekrestyenyagobbítás elbontása közben előkerül a földszinten a középkori falsarok

XVI. századbeli hozzáépítése. Az ablakok kibontásával, a kávak, könyöklők, osztsudarak és mérművek kiegészítésével lényegében kibontakozott a szentély középkori jellege.

A poroszüveg-födém tégláiveinek kibontása után már csak a vasgerendák, — melyek az állványozási munkákat továbbra is megkönnyítették — jelezték a megosztott teret.

A szentélyablakok formaképzése részleteiben provinciális ízű, jellegzetes, későgótikus mozgalmasságú. Balról az első ablaknál az osztsudárhoz kapcsolódó szegmensre épülő levélkaréj feletti főmotívum két lefelé bukó halhólyag, melyek egy kárót zárnak közre. A következő ablak gazdagabb. Itt a középtengelyről kifelé induló fél halhólyagszerű motívumok felett két befelé irányuló halhólyag teszi a körácsot mozgalmassá. A harmadik ablak körácsa körben elhelyezett két halhólyag örvénylő motívumára épül, s csak a negyedik, a sekrestye felé eső ablak háromkaréjú motívuma utal korábbi formahagyományokra.

A XVI. században létesített két barokk szentélyablak és a XIX. század végén az egykori oratóriumra nyitott három ablak, valamint a sekrestye feletti helyiségből bontott ajtónyílás elfalazásával a szentély belső helyreállítási munkáinak első szakasza befejeződött.

Középkori eredetű a szentélyben a sekrestye felőli oldalon található egyszerű, élszedésben vájattal keretelt szegmentíves ülőfülke, mely az ülőpadrészfal profiljának lefaragásán kívül sértetlenül megmaradt. A diadalív felett egy többsoros középkori felírás festett betűi, s az oldalfalakon szentelési kereszték festésmaradványai bukkantak elő — évszámmal. Ez utóbbiak teljes feltárása és konzerválása még a freskórestaurátor hátralevő feladata.

A sekrestyében végzett kutatások teljes mértékben igazolták a bontást, amelyet a szentély dél-délkeleti ablaká-

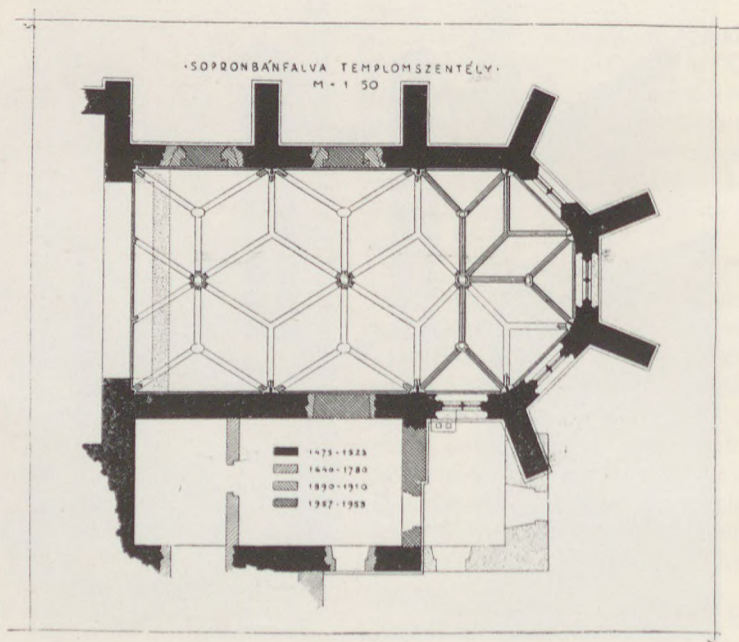
nak szabaddá tétele érdekében határoztak el és a helyreállítást is meghatározták. A padlóburkolat és a feltöltés részbeni eltávolítása során előbukkant a sekrestye vörös színű öntött padlója, a sekrestyezárófal alapozása is napfényre került, miután kutatósávval megállapították a határát. A sekrestye külső falán végzett kutatás a középkori sarokarmírozás sértetlen köveit tárta fel az emeleti ereszmagasságig felmenően, a lábazatnál beforduló, a szentély külső lábazatával azonos profilú párkánnyal. A sekrestye felső kutatása során előtűnt egy kis középkori ablak, mely mai formájában az átalakítások sorát mutatja. A csúcsíves nyílású kis, kőkeretes ablakba téglalap alakú fa ablakkeretkét helyeztek, melyben a barokk rendház építésekor ide helyezett falkötőgerendának vége, bütöje látszik. Ekkor falazták el a kis ablak kávéját, és az új ablaknyílás törlesztésével a középkori káva egyik oldalát is elpusztították. Az emeletre induló barokk lépcsőkar alatt a középkori sekrestye boltozati fiókját kifalazták. Alatta egy kézmosó falbaépített maradványát láthatjuk.



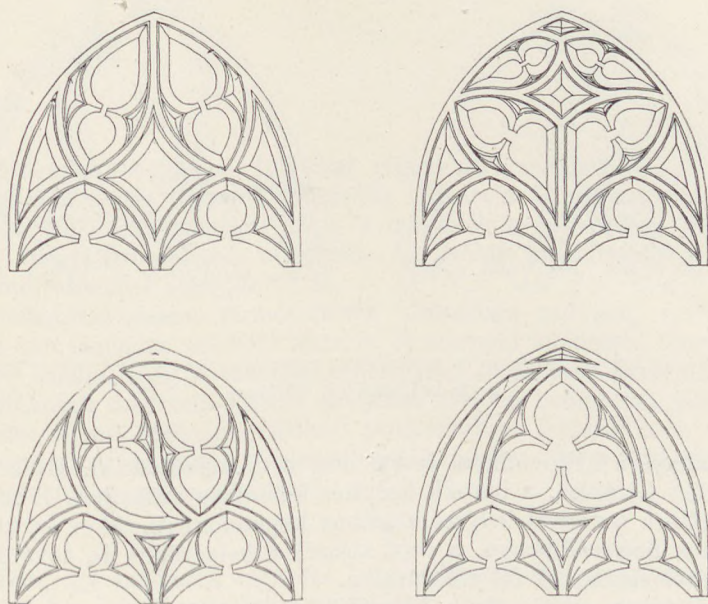
6. A szentélykülső helyreállítása (1958)

A sekrestye barokk hozzáépítését elbontottuk, s a középkori sarokarmírozáshoz kapcsolódó falsík kialakításával kiszabadult barokk köpenyből a keleti támpillér és a fentebb leírt kelet-délkeleti szentélyablak is. A sekrestye külső átalakításával egy időben a szentély külső helyreállítására is sor kerülhetett. A nyíláskeretek körül futó simított vakolatcsík középkori eredetű vakolatmaradványok alapján készült. A falfelületek érdes vakolásával, a kanál élével lehúzott vakolásmóddal esztétikus hatásra törekedtünk, a kézművesipari jelleget hangsúlyoztuk. A támpillérek párkányainak és a kőlabazatnak helyreállítása azonos kőből, az eredetitől eltérő faragásmóddal készült. A szociális otthon gazdasági udvara kerítésének leszűkítésével a szentélyt eltakaró magas kerítésfal elbonthatóvá vált. Ezzel a völgy felől a helyreállított szentélyre ma már messziről élvezhető, lényegesen kedvezőbb rálátás nyílik.

A hajó rendház felőli oldalán végzett vizsgálatok középkori ablakok kávéit hozták napfényre. A csúcsíves záródás kávéi a barokk félkörös ablakok felett megmaradtak s megvannak a padlástéren keresztül lefutó kávék is a könyöklőjükig. A befalazott ablakkávak kibontásából számos osztósudár és mérműtöredék került elő. Kiderült, hogy a diadalívhez legközelebb eső, a jelenlegi barokk szőszék helyén levő középkori ablaknyílást végig, az egész falvastagságban befalazták. A másik két ablaknál a káva külső és belső síkjánál különálló falakat építettek, közöttük légüregget hagyva. A legtöbb gazdag kőrács töredék az orgonakarzat felőli ablakból került elő. A középrész töredékeinek összeillesztése az indító kávaívrészekhez csatlakozó és a középrész vezéríveinek folytatólagos megszerkesztése az egymáshoz ívelő halhólyag rajzát adja. A záradék formaképzéséhez csak egy kis töredék állt rendelkezésre, egy halhólyagzáródás része. A meglevő alsó konstrukcióhoz értelemszerűen csak a rekonstrukciós terv szerint kap-



7. A szentély alaprajza



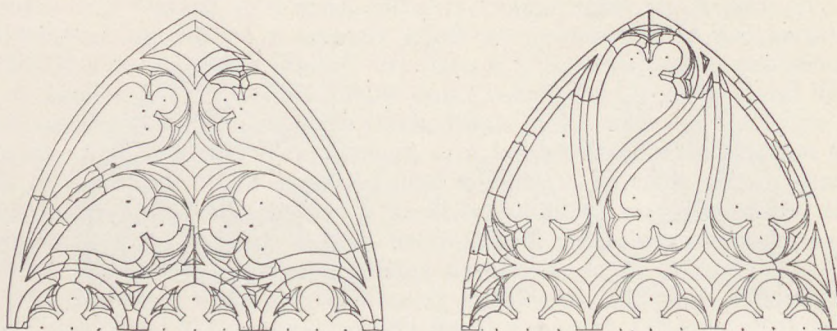
8. A szentélyablakok kőrácsei (Szakál Ernő rekonstrukciói és rajzai)

csolható ez a faragványtöredék. Az egymás fölé tornyosuló halhólyagoknak a középtengely felé hajlása jellemzi a kőrácot.

A középső ablaknál a kőrác belső részéből egyetlen töredékünk sincsen, míg a kávéhoz kapcsolódó töredékek szinte hiány nélkül megvannak. A töredék-rész egyértelműen rekonstruálódik, felfutó, egymáshoz hajló halhólyag-motívumokkal. A hiányzó középrészben lefelé futó és széttartó halhólyag-motívumok helyezhetők el a legszervesebben, ellentétes irányú mozgás jelzésével fokozva az 1. sz. ablak tengelyhez kapcsolódó íveléseit.

A szószék helyén levő ablak kőrácának a kávéhoz kapcsolódó jobboldali része a feltárakor „in situ” — eredeti helyén — került elő, lényegesen segítve a rekonstrukciós munkáját. A kávétól az osztósudárhoz átívelő vezérlemezre ráfutó halhólyag-motívumot itt is a másodrendű lemeztág íveinek egymáshoz való viszonya határozza meg. A záradékban levő aszimmetrikus vezérvonalak és orrtag-elhelyezkedések kétirányú, de voltaképp körforgásból alakult, egymásba kapcsolódó halhólyagok érkező és induló pontjait adják. Az ablak kőrácának formaképzése az örvénylő halhólyag-motívumra épül, a dekorativitását a konstruktív formaképzés ellenében juttatva érvényre.

Az ablakok csak közvetett fényt adnak majd a hajó megvilágítására, a megemelt tető üvegpalaín keresztül; ezért a szembenlevő barokk ablakok megszüntetése nem kívánatos.



9. A hajóablakok kőrácsei

Az oldalbejáró helyreállítási tervei még nem készültek el. Itt a középkori részletek teljes feltárása, a barokk beépítés kibontása szükséges. E munkálatok a hajótér 1960-ra tervezett helyreállításához kapcsolódnak, ekkor kerül sor majd a hajóablakok helyreállítására, a copf szószék áthelyezésére is, továbbá a szentélyt a hajótól elválasztó fal elbontására.

A folyó évben az Országos Műemléki Felügyelőség soproni kirendeltsége Sedlmayr János tervező építész-mérnök irányításával, és Lauscher Nándor művezetése mellett befejezi a szentély és sekrestye helyreállítási munkáit.

A fenti beszámoló egy folyamatban levő munka eredményeit és problémáit körvonalazza a teljesség igénye nélkül. Azonban már most is megállapíthatjuk azt, hogy a sopronbánfalvai helyreállítások befejezésével tovább gazdagodik hazánk élménykeltő középkori emlékeinek sora.

Szakál Ernő

Az építészeti napjainkban a legkomolyabb gondolatokkal kell szemlélnünk. Nélküle tudunk élni, nélküle tudhatunk imádkozni, de nem tudunk nélküle emlékezni. Hány lapnyi kétes feljegyzést takaríthatnánk meg néhány kővel, amelyek egymás fölé rakva megmaradtak.

RUSKIN

MÉRNÖKI FELADATOK A MŰEMLÉKVÉDELEMMEL KAPCSOLATBAN

A Műemlékvédelem c. folyóirat régen várt megjelenések céljából tűzte ki, egyrészt a széles tömegek műemléki kultúrája és művészetszemlélete színvonalának emelését, másrészt pedig a műemlékek védelmével foglalkozó szakemberek tárgyi ismeretének növelését. Az utóbbi feladat megoldását kívánom rövid ismertetőmmel elősegíteni*.

A műemlékvédelem természetesen elsősorban művészi, építőművészi feladat, de van bizonyos mérnöki része is. A mérnöki feladatok, illetve azok egyes megoldási módjai még a műemlékvédelemmel foglalkozó szakemberek körében sem általánosan ismertek. Ezeket kívánom röviden bemutatni, nem térve ki az általánosan ismert (például statikai) problémákra. Ismertetésem csak tájékoztató jellegű, az egyes témák részletes műszaki ismertetése a felsorolt irodalomban a szükséges mélységig megtalálható.

*

Amikor egy műemlék mérnöki helyreállítását kell megoldani, a probléma rendszerint úgy jelentkezik, hogy az épületen vagy annak egy részén sérüléseket, repedéseket találunk. Ezek különböző okokból keletkezhetnek: például süllyedések, korrózió, egyes szerkezeti elemek túlterhelése, nem rendeltetésszerű használata stb. A sérüléseket előidéző okok vagy a műemlék alapozásában vagy felszerkezetében rejlenek.

I. ALAPOZÁSI KÉRDÉSEK

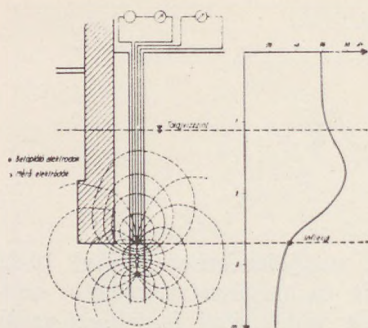
Az alapozási kérdések tisztázása megköveteli a műemlék alapozási módjának feltárását, valamint az alapozási sík alatt levő altalaj vizsgálatát.

Az alapozási mód vizsgálata gyakran állítja a rekonstrukció tervezőjét nehéz probléma elé. A műemlék állaga gyakran nem engedi meg, hogy az alapozást közvetlen kutató gödrökkel tárjuk fel, miután ez sok esetben újabb mozgást, tehát az építmény újabb károsodását eredményezheti. Fokozódnak a feltárási nehézségek, ha az alapozás alsó síkje már talajvízben van, ilyenkor a kutatóakna készítése talajvízszint süllyesztést is szükségessé tesz, ehhez viszont már az alapozás feltárásakor nagy apparátussal felszerelt mélyépítő vállalat kell.

Az alábbiakban egy-két olyan eljárást mutatok be vázlatosan, amely, ha nem is minden esetben, pótolja a költséges és műszakilag bonyolult alapfeltárást.

* Örömmel közöljük az Építésügyi Minisztérium Földmérő és Talajvizsgáló Vállalata igazgatójának cikkét, melyben több, magyar mérnökök által bevezetett műszaki eljárást ismertet. Nagy szolgálatot tesznek ezek a műemlékek ügyének is. A leírt elektroozmotikus falszigetelést pl. már alkalmaztuk a soproni középkori zsinagóga és a siklői vár gótikus kápolnája helyreállítása során.

(Szerk.)



1. Alapozási mélység meghatározása elektromos úton

a) Alapozási mélység meghatározása elektromos úton

Az eljárás lényege abban áll, hogy a feltételezett alapoktól nem messze, kis átmérőjű fúrólyukat mélyítünk a talajba és az ebbe beleeresztett különleges szondák segítségével a talajba elektromos áramot vezetünk. Így a létesített elektromos erőter változását az ugyanabban a fúrólyukban lebecsátott észlelő elektródák segítségével regisztráljuk. (1. kép.) A mélység és a látszólagos fajlagos talajjellenállás összefüggéséből szerkesztett diagram megmutatja, meddig terjed a talajba sülyesztett idegen test — jelen esetben az alaptest — alapozási mélysége. Az eljárás célszerűen akkor alkalmazható,

amikor az egyes alaptestek aránylag nagyobb tömeget képviselnek, és elektromos tulajdonságuk erősen eltér a környező talajtól. Nem alkalmazható az eljárás kistömegű alaptestek esetén, valamint akkor, ha az alaptestek közelében erős elektromos hatást kifejtő vezetékek húzódnak. 1. 2. 3.

b) Alapozási mélység meghatározása rezgéstani módszerrel

Gyakran felmerülő probléma, hogy régi, igen nagy mélységű (például cölöp) alapozás mélységet kell meghatározni. Ilyen esetben kutatóakna készítése majdnem teljesen kizárt. Meghatározható az alapozási (cölöp) mélység olyan módon, hogy a terep, illetve pinceszinten, tehát ott, ahol az alapozás kezdődik, az alaptest könnyen kiásható felső részére ütést mérünk és megfelelő dinamikus fellevő, kiértékelő és regisztráló műszerekkel mérjük a visszavert hullámok visszaverődésének, illetve megtörésének idejét. (2). Az alapozás anyagát ismerjük és ismerjük abban a hullámok terjedési sebességét is (amely lényegesen különbözik a talajban való terjedési sebességtől) és így a visszaverődött hullámok megfelelő kiértékeléséből ki tudjuk számítani azt a hosszat, amelyet a hullámok még az alaptestben vagy a cölöpökben tettek meg. Ilyen módon a felszínről kis költséggel kb. 0,2—0,6 m pontossággal a nagyobb alapozási mélység is meghatározható.

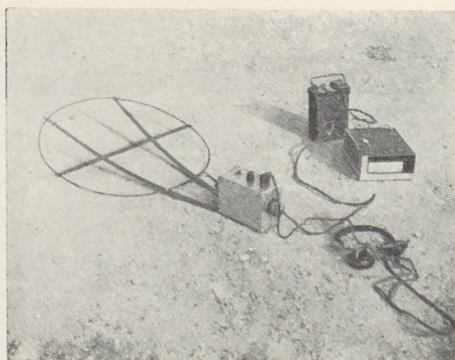
c) Alapozási mélység meghatározása ferde fúrások segítségével

A teljesség kedvéért megemlítem, hogy meghatározható az alapozási mélység oly módon is, hogy az építményen kívül, az alaptesttől nem messze, különböző dőlésszögű ferde furatokat mélyítünk a talajba. A fúróberendezés lapos dőlésszög esetén beleütközik az alaptestbe. Ilyenkor nagyobb dőlésszöggel újabb fúrást készítünk és az eljárást mindaddig folytatjuk, amíg a fúrás az alaptestbe ütközik. Így az alapozási mélység kitapogatható. Az eljárás aránylag gyors és gazdaságos, különösen nem nagy mélységek esetén. További előnye, hogy megfelelően gyakorolt fúrós személyzettel az alapozás anyagáról (kő, fa stb.) is némi tájékoztatással szolgál. Hátránya, hogy Magyarországon ferde fúráshoz alkalmas fúróberendezés aránylag kevés van és ugyancsak kicsi az ebben a speciális munkában jól begyakorolt szakemberek száma is.

d) Cső- és üregkutatás elektromos készülékkel

A műemlék-rekonstrukciónál gyakran van szükség a műemlék föld alatti részének minél pontosabb felvételére. Ez igen bonyolult és igen költséges feltérési munkálatokkal jár és igen nagy tévedési %-kal dolgozik. A rendelkezésre álló történelmi és irodalmi adatok alapján megindított kutatás csak hosszadalmas próbálkozás után szokott eredményes lenni és előfordulhat, hogy csak a helyreállítás során keletkező baleset deríti ki egy-egy félig betemetett pinczeszakasz, kút vagy csatorna jelenlétét.

A címben említett elektromos berendezés a katonai aknakutató elvén működik (2. kép). A bot végére szerelt keretantenna rezgéseket bocsát ki, amelyek a talajból visszaverődve, egy fülhallgató segítségével állandó sívító hangként érzékelhetők. Ha a készülékkel homogén talaj felett haladunk, akkor a fejhallgatóban hallott hang nem változik. Ha a készülékkel üreg, cső vagy akna fölé érünk, ez megváltoztatja a visszaverődő hullámok frekvenciáját és így a fejhallgatóban hallható hang magassága erősen változik. (3. kép.) A készülék természetesen csak viszonylag kisebb mélységek esetén használható eredményesen, használata azonban gyors, külön költséget alig igényel, így érdemes használatát megkísérelni a költséges feltérások megkezdése előtt.



2. Cső-, kábel- és üregkutató műszer

e) Az alapozás, illetve az altalaj utólagos megerősítése

A régi építmények, különösen a városfalak és a városvédelem egyéb építményei, gyakran épültek facölöpökön. Ennek oka túlnyomórészt az, hogy a városok védelmi építményeit várárok, patakok vagy mocsarak partjára telepítették. Itt az altalaj felső része teherviselésre nem volt alkalmas és ezért a régebben szinte kizárólag alkalmazott mélyalapozási módszert, a facölöpözést választották. Igen gyakran a függőleges facölöpök összefogására és az építmény terhének jobb átadására a facölöpök tetején vízszintes fából készült gerendarácsot találnak. Ha az altalaj felső rétege nem volt teljesen alkalmatlan a teherviselésre, csak csökkent teherbíróképességű volt, akkor alkalmazták a vízszintes fa gerendarácsot cölöpözés nélkül is. Ez esetben a gerendarácsnak egyrészt teherelosztó szerepe volt, másrészt kiküszöbölte az altalaj helyi egyenetlenségeit.

A régebbi városszéli területek fokozott beépítésével a várárokot megszüntették, a mocsarakat lecsapolták, a patakokat vagy más élő vizek medrét rendezték, néha burkolták is. A területek egyrészt csatornázták. Mindezen tényezők hatására az eddig igen magasan levő talajvízszint gyakran több méterrel leszállt és így az alapozás faanyaga, amely állandóan víz alatt tartva évszázadokig hibátlan volt, a talajvízszint leszállása után rövid pár év alatt tönkrement és alkalmatlanná vált az építmény terhének viselésére.

Ha a vízszint leszállása gyorsan ment végbe, a faszervezetek tönkremenetelével egyidejűleg az altalaj is részben kiszáradt, a régebbinél jobb teherbíróvá vált. Így az ilyen jellegű területeken a fa alapozású építmények terhet ma már a jobb állapotú altalaj viseli. A terhelés áthelyeződése közben az épületek meg-

süllyedtek ugyan, ami gyakran a felszerkezeten is látható alakváltozásokat, repedéseket okozott, azonban ez az alakváltozás egyszeri volt. Így az ilyen jellegű építmények alapozása megerősítésre ma már nem szorul. Ennek felderítése természetesen részletes talajmechanikai vizsgálat feladata.

Ha a cölöpök tönkremenetelével egyidejűleg az altalaj nem száradt ki kellő mértékben, úgy az építmény igen nagymértékű süllyedéseket szenvedhet és azok igen hosszú ideig tarthatnak. Ez esetben az alapok, illetve az építmény súlyát hordó altalaj utólagos megerősítésre szorul.

Ugyancsak ilyen megerősítés szükségessége merül fel sok esetben akkor, ha a műemlék rekonstrukciója folytán a talajra átadódó terhelések jelentős mértékben megnőnek. Ilyen eset adódik leggyakrabban, amikor a régi fafödémeket korszerű, de a fafödémnél nagyobb súlyú födémekre kell átépíteni.

Az alapozás, illetve az altalaj utólagos megerősítése igen szerteágazó és gyakran előre nem látott bonyolultságú feladatot jelent mind a tervező, mind a kivitelező részére. Megköveteli, hogy a tervező és kivitelező ilyen munkában megfelelő gyakorlattal, tapasztalattal rendelkezzen. Az ilyen jellegű munkák fokozottan veszik igénybe a beruházó szervek anyagi lehetőségeit is, miután ezek igen lassan és nagy körültekintéssel végezhetőek csak el.

Jelen tanulmányban csak röviden, felsorolásszerűen mutathatók rá az alapozás, illetve az altalaj megerősítésének egynéhány olyan módozatára, amelyekre vonatkozóan már hazai tapasztalatokkal is rendelkezünk, és amelyek a hazai adottságok figyelembevételével valóban el is készíthetőek. Az olyan eljárásokat, amelyek hazai viszonylatban az elkövetkezendő pár év során nem alkalmazhatók, felsorolni nem tartom célszerűnek.

Az alapozás megerősítésére, illetve a tönkrement fagerendarács pótlására leggyakrabban alkalmazott megoldás a *fordított vasbeton födém* utólagos, szakaszonkénti beépítése. Ha a műemlék falazata erre alkalmas, esetleg a fagerendarács egyszerűen *vasbeton gerendaráccsal* helyettesíthető.

Ha az épület alatti talaj nem bírja el az építményről átadódó terhelést, illetve az átadódó terhelés hatására olyan nagymértékű összenyomódást szenvedne, amelyet az építmény szerkezete már káros alakváltozások nélkül nem bír el, akkor vagy az építmény terhét kell egy mélyebbi, már jobb teherbíró talajra levinni, vagy pedig az altalajt kell megszilárdítani.

A terhelés mélyebbre való levitelére a szokásos mélyalapozások közül csak a fúrt cölöpözés vagy a préselt cölöpözés jöhet számításba. Az olcsóbb vert vasbeton cölöpözést alkalmazni nem lehet, mert a dinamikus hatások az amúgy sem jó állapotú műemlékeket meg nem engedhető módon megrongálná. Ugyancsak nem alkalmazható kútalapozás sem, mert a kutak süllyesztésekor elkerülhetetlenül keletkező roskadási kúp az építményre károsan hatna.

A *fúrt cölöpalapozás*, bár a vert cölöpözésnél drágább, a fenti esetekben is megnyugtatóan alkalmazható. A műemlék-rekonstrukció végrehajtójának csak arra kell különös figyelmet fordítania, hogy a fúrt cölöpözés kivitele — miután utólag nem ellenőrizhető — bizalmi munka, amelyet csak nagy tájékozottságú, feltétlenül megbízható kivitelező vállalat végezhet.

A *préselt cölöpözés*nél előre legyártott vasbeton cölöpelemeket préselnek le a teherbíró talajig. Ez az alapmegerősítési mód — bár a többihez viszonyítva a legköltségesebb — a legkényesebb esetekben is elvégezhető és vele a felszerkezet legkisebb megmozdulásával lehet a terhelést átvinni.

Amennyiben az alapozás alatt levő altalaj állapotának javítása látszik célszerűnek (ezt részletes talajvizsgálat dönti el), úgy a talaj injektálása vagy szil-

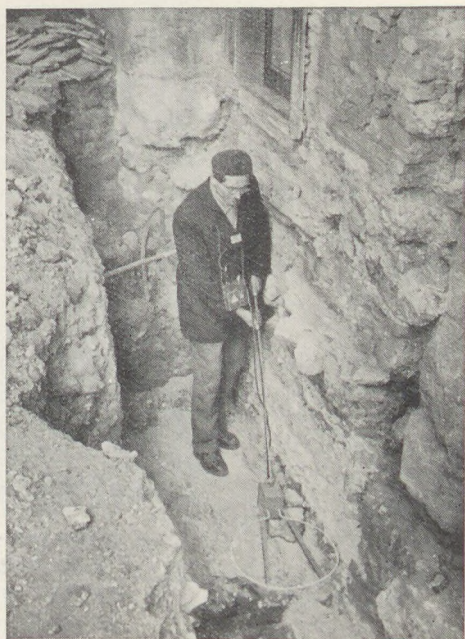
lárldítása jöhet számításba. A *talajszilárdítás* — különösen elektromos eljárással kombinálva — ma már úgyszólván minden fajtájú talaj kémiai szilárdítására alkalmas. Alkalmazásával sok esetben a költségesebb és problematikusabb utólagos mélyalapozás elkerülhető.

2. FELSZERKEZETI PROBLÉMÁK

A műemlékek rekonstrukciói során felmerülő felszerkezeti problémák megoldása általában közismert. A különböző teherhordó szerkezetek korszerűbbre való kicserélése, megerősítése, a statikában általában ismeretes eljárásokkal megnyugtató módon tervezhető.

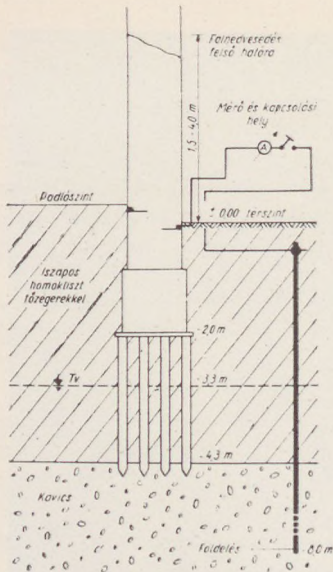
A felszerkezetben keletkező fakások (korhadás, gombásodás stb.) vizsgálata és kiküszöbölése szintén ismeretes módszerekkel a mérnökbiológusok feladata.

a) A felszerkezeti problémák közül meg kívánom még említeni a régen szigetelés nélkül készült nedves építmények *utólagos szigetelésének* problémáját. Az utólagos szigetelést műszakilag legmegnyugtatóbban — bár egyben költségesebben — oldja meg az utólagosan szakaszonként beépített szabványos fekete szigetelés. Ez az eljárás a műemlék rekonstrukciónál legtöbb esetben azonban nem alkalmazható. Egyrészt igen magas költsége miatt, másrészt azonban és a műemlékvédelemben dolgozók számára ez a döntő ok: a legtöbb műemlék régi vegyes falazata nem bírja el még a szakaszonkénti átvésést sem. Így a fekete szigetelés behelyezése előre fel nem mérhető károkat okozhat. Az utóbbi években kezd elterjedni a műemlékek kiszáritására igen alkalmas elektroozmotikus falszáritási eljárás. Ennek lényege, hogy a felmenő falazatba bevert fémelektrodák és a talajba fúrt lyukba lehelyezett földelés között kisebb feszültségkülönbséget létesítünk valamilyen egyenáramú energiaforrással (pl. akkumulátor töltőberendezés stb.). A potenciálkülönbség megakadályozza a falazat hajszálcsoveiben kapilláris úton felemelkedő víz utánpótlását és így mintegy beépített fekete szigetelésként működik, anélkül azonban, hogy a falazat átvésésére szükség volna. (4. kép.) Az eljárás infravörös szárító készülékkel kombinálva igen gyorsan és gazdaságosan alkalmas műemlékek kiszáritására. Amikor a száraz állapotot elértük, az infravörös berendezésre természetesen már nincsen szükség és csak a beépített elektroozmotikus falszáritó berendezést kell minimális áramfogyasztással üzemeltetni.



3. Pincekutató elektronikus műszerrel

3. MŰEMLÉKEK FELVÉTELE FOTOGRAMMETRIAI ELJÁRÁS SEGÍTSÉGÉVEL



4. Elektroozmotikus falszárítás
vázlatos elrendezése

(fényképezés) és nem túlságosan sok munkát igénylő irodai kiértékelés segítségével a műemlék rekonstrukció tervezéshez szükséges külső alapadatokat számszerűen és grafikusán is megkaphatjuk és ezenfelül a plasztikusan látott fényképpárok a művészi tervezést is eredményesebbé tehetik.

*

Fentiekben röviden vázoltam azokat az eljárásokat, műszereket, amelyek segítségével a mérnökök a műemlékekkel foglalkozó építészek segítségére lehetnek. Közös célunk: a hazai műemlékek minél szebb, korhűbb és állékonyabb helyreállítása. A fent vázolt eljárások alkalmazása sok esetben megkönnyítheti a tervezők munkáját.

Gabos György

IRODALOM

Lipcsy-Gál: Új geofizikai feltérési módszerek az előtervezésben (MÉLYÉPÍTÉSI ÉRTESÍTŐ 1956. 1. sz.). Gabos György: Műszerek a mérnöki munka szolgálatában (MAGYAR ÉPÍTŐIPAR 1958. 7. sz.). Biczók Imre: Geoelektromos mérések alkalmazása a mélyépítési gyakorlatban (MÉLYÉPÍTÉSI ÉRTESÍTŐ 1953. 1. sz.). Gabos-Varga: Budapesti épületek fokozott avulásának okai (MAGYAR ÉPÍTŐIPAR 1957. 1-2. sz.). Gabos György: A mérnöki komplex előtervezés (MAGYAR ÉPÍTŐIPAR 1958. 4. sz.). Biczók-Lipcsy: Elektroozmotikus falszárítás (MAGYAR ÉPÍTŐIPAR 1958. 4. sz.). Dr. Széchy: Alapozás I-II. kötet (KÖZLEKEDÉSI KIADÓ 1952.).



1. A várkastély ÉK sarokbástya a helyreállított lőrésekkel és sarokarmírozással, a restaurált Sub Rosa erkéllyel

BESZÁMOLÓ A SÁROSPATAKI VÁR HELYREÁLLÍTÁSI MUNKÁIRÓL

Az Országos Műemléki Felügyelőség intézkedése nyomán 1955-ben a sárospataki vár helyreállításának új szakasza kezdődött. E munkálatok eddig a tetőjavításokon kívül a várkastély egyes homlokzatainak tatarozására, a lakótorony melletti Olaszbástya restaurálására, továbbá a külső vár egy eddig ismeretlen falszakaszának feltárására és állagmegóvására terjedtek ki. Mind a három területen végzett munka sok új értékes adatot szolgáltat a tudományos kutatás számára is.

A homlokzatok helyreállítása a Középülettervező Vállalat keretében Borsos László által készített tervek alapján, a Bodrogra néző keleti oldalon indult meg, majd az északi, s folyamatosan a nyugati részen folytatódott. A vár valamennyi homlokzata a XIX. század első felében nyerte mai képét. Ekkor építettek ugyanis a három, egy szobasorból álló palotaszárny udvari oldalára új folyosót, ami a szükségessé tette, hogy a régi lakóhelyiségek megvilágítása és szellőztetése érdekében az addig csaknem teljesen nyílás nélküli külső homlokfalakon ablakokat nyissanak. Ezzel megszűnt a vár védelmi jellege. A reneszánsz jellegű nyílás-keretezések a kevésbé tájékozott szemlélőt könnyen megtéveszthetik, hiszen e műemlék a köztudatban mint Rákóczi-vár szerepel, s a megtévesztő hatást fokozzák a későbbi nyílások között elhelyezkedő eredeti, XVI–XVII. századi nyílás-keretezések.

A Bodrog-partra néző keleti homlokzat vakolatának leverése alkalmával megmutatkozott, hogy a Giulio Romano által 1840 körül készített velencei reneszánsz architektúra korábbi, XIX. század elejei kiképzés helyén készült. E korábbi állapotban a felső szintet gótizáló, csúcsíves árkádokból álló loggia



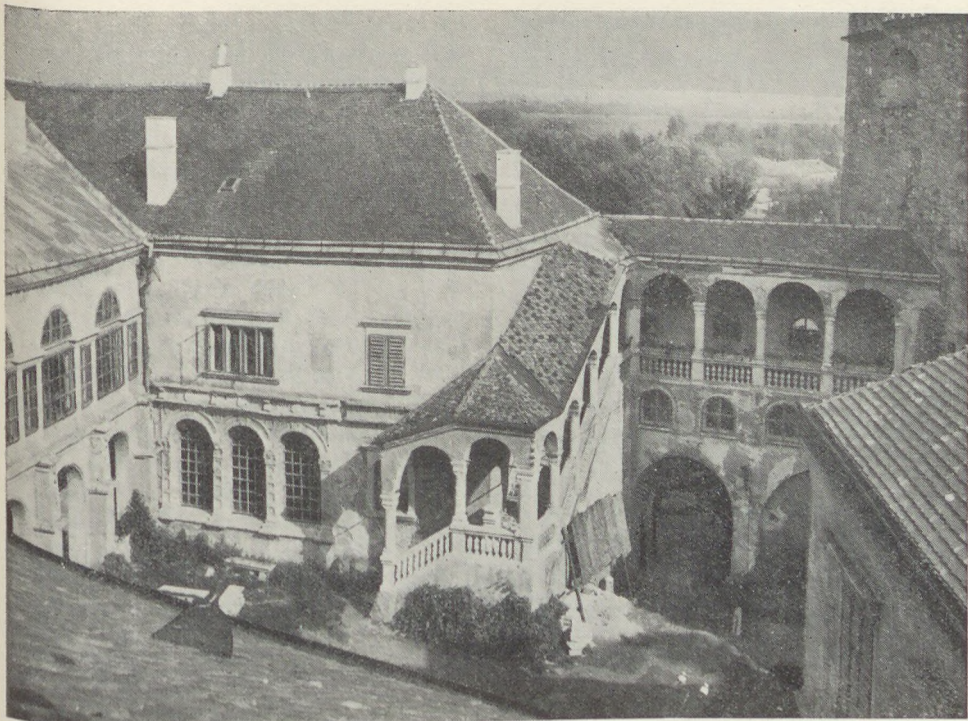
2. A reneszánsz ikerablak kibontott kövei. Az egyetlen megmaradt voluta és a tükrök meanderdíszé már cementhabarcsból készült kiegészítések

lokzat három reneszánsz nyíláskeretezését és az erkélygyámokat. Végül megszüntették a reneszánsz hármasablak szimmetrikusan elhelyezett, gipszből készült vakablak párját. A homlokzat színezését a kivitelező vállalat a megadott színmintától önkényesen eltérve elrontotta ugyan, de ennek javítása még a többi homlokzat színezésével együtt elvégezhető lesz. A homlokzat tatarozása során a nevezetes „Sub Rosa” erkélyt, melynek boltozatán újabb repedések mutatkoztak, a párkány alatt elhelyezett új abronzozással fogták össze.*

Az északi homlokzat vakolatának leverésével feltártuk az északkeleti és északnyugati sarokbástyák elfalazott ágyúlőrésait. E bástyák mindegyik oldalán két-két egymás feletti lőrés került elő. A vár eddig szándékosan eltüntetett hadászati jelentőségének kidomborítása érdekében helyesnek véltük, hogy a lőréseket kibontsuk, falazott keretezésüket és a nagyméretű faragott kövekből rakott sarokarmírozásokat nyers modorban mutassuk be. Az északnyugati bástya keleti és északi oldalán ezért eltávolítottuk a neoreneszánsz osztópárkányt és két, a lőrésüket takaró vakablakkeretezést is (1. kép).

A nyugati, bejárati homlokzaton a vakolatréteg alatt nagyrészt féltéglavastag téglaelőfalazást találtunk, amellyel valószínűleg az erősen megrongálódott kőfalsíkot egyenlítették ki a Koch-féle, 1830 körüli homlokzatkialakítás folyamán. A homlokzat régi nyílásai közül csak a régebbi bejárat íve vált láthatóvá. Felmerült e homlokzat egyszerűsítésének, lecsendesítésének terve is. E terv szerint a Borsos László által is lebontásra ítélt sarokbástya-pártázatokon kívül javasoltuk a súlyos attika és a középrizalit oromzatának eltávolítását, amit az is indokolt, hogy igen erősen rongáltak és helyreállításuk jelentős költségekkel járna. Javasoltuk továbbá, az eredeti, meredekebb és így bádog helyett cseréppel fedhető egységes tetősíkok visszaállítását, végül a homlokzatot közrefogó északnyugati és délnyugati sarokbástyák megtisztítását a későbbi reápitésektől, torz bádogtetőzetük kiigazítását. E javaslathoz támpontot nyújtott egy 1822-ből származó vízfestmény, melyre Balassa Iván múzeumigazgató volt szíves figyelmünket felhívni. Javaslatunkat azonban nem fogadták el azzal az indokokkal, hogy a XIX. századi romantikus-eklektikus homlokzat egységes és hazánkban

* Képét I. Műemlékvédelem 1958. 4. sz. 193 old.



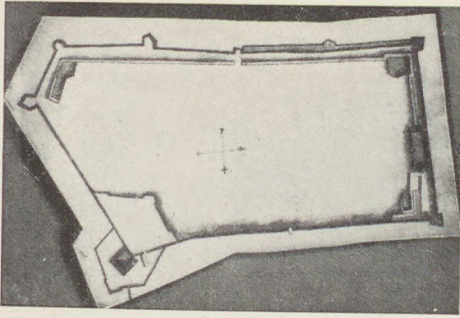
3. A Perényi-szárny a sérült hármablakkal, tőle jobbra az ikerablak, lépcső és loggia

aránylag ritka, s mert a mai hitelességét csak részben rekonstruálható régebbi állapot nem közelíthetné meg. A nyugati homlokzaton így a régebbi elemekből csak a sarokbástyákon előkerült lőrészek szerény bemutatására kerülhetett sor.

A déli Lórántffy-szárny homlokzatának feltárását csak 1959-ben kezdjük meg.

A homlokzat helyreállítások egyik kényes kérdése a súlyos fagykárt szenvedett kőfaragványok restaurálása. Ezek Sárospatak környékéről és Erdőbényéről származó andezittufából készültek, mely fagyás következtében rétegesen-levelesen szétmállik. Kevésbé aggályos a XIX. századi faragványok sérült darabjainak cseréje. A XVI–XVII. századi faragványok és részeik cseréje azonban a hitelesség rovására megy, a nagyobb sérülések betétdarabos javítása pedig az eredeti darabok fokozatos szétrombolásához vezet, annál is inkább, mivel e javítás a további fagykárokat nem szünteti meg, és újabb betéttoldások válnak idővel szükségessé. Sajnos, a kő hatékony védelmét szolgáló konzerváló szerek tudományunk mai helyzetében még nem állnak rendelkezésünkre.

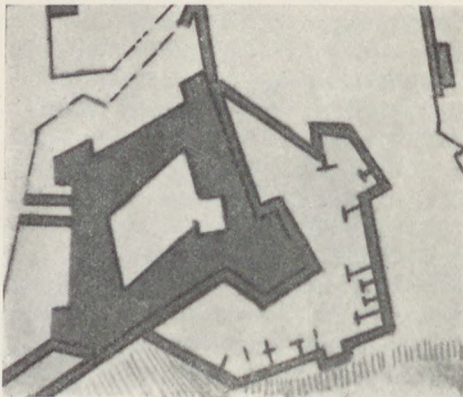
Legsúlyosabb fagykárt a déli Lórántffy-erkély mellvédjének faragványai szenvedték, melyek már csak másolatokkal pótolhatók. Súlyosan sérült a keleti udvari homlokzaton a Perényi-lépcső indításánál látható reneszánsz ikerablak is. Sérüléseit már korábban szakszerűtlenül javították cementhabarccsal. Mivel a faragvány lényeges részeit kellett volna betétdarabok betoldása érdekében kivésni, ugyanakkor azonban a fagy által már kikezdett, de még megtartható darabok további gyors pusztulásától kellett tartanunk, helyesebbnek, sőt egyet-



4. A vár 1610 körüli alaprajza, bal alsó sarkában az Olaszbástya régebbi alakjában, a jobb alsó sarokban a vár északkeleti sarkán az újabban felfedezett fal

e becses műrészletéről csaknem minden kétséget kizáróan megállapítható, hogy nem eredeti helyén van, és feltehetőleg csak oszlopai és ívdarabjai eredeti XVI. századi faragványok. Szakál Ernő szobrászművész kitűnő megfigyelése alapján bebizonyosodott az is, hogy a másodlagos elhelyezés folyamán nem összeillő darabokat helyeztek egymás mellé, és az eredeti ívsor háromnál több ívből állt. Sürgős megóvásra várnak a lakótorony (Vöröstorony) homlokzatait díszítő faragványok is.

Az Olaszbástya feltárása és helyreállítása 1958-ban a Felügyelőség saját kivitelező részlegének munkájával indult meg. A nagyméretű bástya, mely a Vöröstornyot öleli körül, a vár délkeleti védőműve. Homlokfala mögött dongaboltozatos folyosó húzódik, mely a bástya északkeleti sarkánál szabálytalan alaprajzú teremmé bővül, s ebből a Perényi-szárny felé elfalazott vakág indult. A bástya nyugati és déli oldala elé az 1830-as években virágházat építettek, melyet csak 1945 után bontottak le. Ez időjárástól védett oldalakkal ellentétben a keleti oldal erősen omladozott, ötletszerű kiosztású és alakú nyílásait hol



5. A várkastély és az Olaszbástya alaprajza, Römisch 1785. évi térképén

len megoldásnak véltük, hogy a kőtári bemutatásra még alkalmas keretdarabokat kibontsuk és azonos kőből faragott másolatokkal pótoljuk (2. kép). Kicsérelésre várnak a Perényi-lépcső és loggia oszlopai és bábos korlátja, mivel ezek közül úgyszólván egyetlen darab sem ép. Az itt megkísérelt betéttoldások javítások a már említett okokon túlmenően a régi és új kő színeltérése miatt sem látszanak kedvezőnek. E faragványok nagy része egyébként is az 1891. évi, Cziegler-féle restaurálásból származó másolat. További komoly probléma, hogy a híres könyvtári hármassablakot megóvjuk a további sérülésektől (3. kép). A várkastély

kibontották, hol befalazták, a kazamata-folyosó mindenkorai rendeltetése szerint. A keleti fal északi, az említett kazamata-termet körítő végződése az omlásoktól idomtalan tömeggé torzult, melyről lépcsőt vezettek le, és sarkától legújabbán kökerítésfalat húztak a Vöröstoronyig.

Az Olaszbástya régi alakját két régi ábrázolásról ismerjük. Az egyik a vár 1610 körüli alaprajza a bécsi National Bibliothek 8607. sz. kódexében, melyre Balassa Iván múzeumigazgató hívta fel figyelmünket (4. kép). A másik Römisch Ferenc 1785. évi várostérképe (5. kép). Mindkét rajzon a bástya északkeleti sarkától egyenes falszakasz húzódik a Perényi-szárny északkeleti sarkához.



56. Az Olaszbástya ÉK sarka feltárás és letisztítás közben
(Susits László felv.)

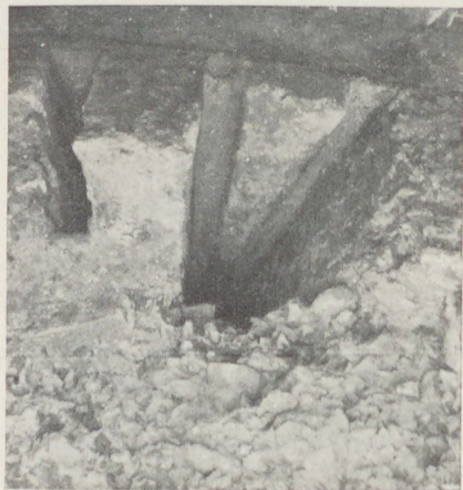
E falnak a felszín felett már régóta nem volt nyoma. Érdekes eltérés a két rajz között, hogy míg az 1610 tájáról származón a bástya délkeleti sarkán látható egy kisebb bástyaszerű kiszögellés, az 1785-ből való rajzon ez hiányzik, s helyette az északkeleti sarkon látunk hasonló kiszögellő bástyát. Ezt az utóbbi kialakítást mutatta még omlásoktól torzult alakjában is a bástya legutóbbi állapota. Az alaprajzi eltérés oka, mint megállapítottuk, az, hogy az 1610. évi felvétel után átépítést hajtottak végre. Gondosabb vizsgálat azt mutatta, hogy a bástyában futó kazamata-folyosó belső falának alaprajzi vonala pontosan megfelel az 1610 körüli alaprajznak, a délkeleti kiszögellés jól látható, és szögleteiben oldalazó lőrésnek vélhető nyílásokat bontottunk ki. Az Olaszbástya mai körítőfalait 1610 után, feltehetőleg I. Rákóczi György építkezései során építették körülbelül 3 m-rel a régi falak elé. A hadászati követelményeknek megfelelően a délkeleti sarok helyett a veszélyeztetettebb északkeleti saroknál alakítottak ki a keleti és az északkeleti fal oldalazó védelmére is alkalmas bástyakiszögellést. A két fal között



7. Kétágú lőrés feltárás után az Olaszbástya ÉK-i bástyakiszögellésén

esetleg betörő ellenséget ezekből löhessék. A régi Olaszbástya építési idejét további beható vizsgálatig a XVI. század közepére tehetjük. Már mutatkoztak ezt megelőző építkezések nyomai is a bástya déli oldalán és délkeleti sarkában a feltárások folyamán, ezek régészeti ásatása majd fényt deríthet a vár védelmi rendszerének fokozatos kialakulására.

Az Olaszbástya helyreállítását a Römisch-féle térképen látható északkeleti bástyakiszögellésnél kezdtük meg, az omladékok és ráfalazások eltávolításával, valamint azzal, hogy a terepszintig kiomlott falsíkok terepszint alatti ép részeit



8. Háromágú lőrés feltárás után az Olaszbástya ÉK-i bástyakiszögellésén

átboltozták. E dongaboltozat mélyen nyúló válla takarja a régi falban feltételezhető lőréseket, valamint az 1610 körüli rajzon ábrázolt, az árkon átvezető hidra nyíló keleti kijáratot. A fentiekből arra is következtethetünk, hogy a régi bástyafal és a Vöröstorony közötti udvar, illetve falszoros terepszintje a torony jelenlegi pinceszintjével, illetve a kazamata-folyosó mai szintjével megközelítőleg egyezett.* A régi bástyafalban feltételezhető lőrések belülről csak így lehettek hozzáférhetőek. E terepalakulás mellett szólnak a Vöröstoronynak azok a lőrései, amelyeket 1951-ben Gerő László és Dercsényi Dezső, a jelenlegi terepszint alatt 4–5 m-rel, feltártak, amelyek valószínűleg korábbi keletiek az első Olaszbástyánál, de annak felépülte után is alkalmaztak voltak arra, hogy az Olaszbástyába

feltártuk (6. kép). A bástyakiszögellés körvonalaí a rajznak megfelelően hamarosan kirajzolódtak. A sarkokon a nagyméretű kövekből faragott kváderarmírozás néhány sor magasságig még állt, s közöttük a falsíkok 1–1,50 magasságig még épségben megmaradtak. Feljebb a falak a falsíktól 0,50–1,00 m mélységig kiomlottak, de 1,50–2,00 m vastagságban megmaradt falmag még 3–4 m magasságig állt. A falakon jól megfigyelhetőek voltak a szabálytalan kőfalazásnál kb. 1 méterenként egymás felett kialakított falgyenek. A falat sárospatak környéki

* A bástya belső üressége látszólag ellentmond a XVI. század várépítési gyakorlatának, akkor ugyanis földtöltésekkel (terrapieno) erősítették a falakat az ágyútűz rombolása ellen (Szerk.).

tömör, színes mészkőből és lyukacsos darazskőből falazták.

Az északkeleti bástyakiszögellés északi zugának kitisztításával megtaláltuk a Perényi-szárnyhoz húzódó falszakasz indítását, ami megkönnyítette a fal további feltárását. A falkorona már egy-két ásonyom mélységben előbukkant, a falsíkok meglehetősen ép állapotban kerültek elő a XIX. századi feltöltésben ástott, átlag 3 m mély kutatóárokban.

A falfeltárások egyik fő érdekességét a falakban talált lőrészek adták. A bástyakiszögellés keleti homlokfalának déli végén aránylag ép kétágú (7. kép), észak-keleti homlokzatának közepén háromágú lőrészt találtunk szélességi méretéből és elhelyezkedéséből teljes biztonsággal helyreállítható volt e kiszögellő bástya mindkét homlokoldalán két szélső kétágú és egy ezekkel közrefogott háromágú lőrés. A Perényi-szárnyhoz húzódó falszakaszban két teljesen ép háromágú lőrés volt, a Perényi-szárny mellett pedig az annak folytatását alkotó keleti várfal oldalzására alkalmas nagyobb ágyúlőrés (9. kép). Az itt végzett kutatással feltártuk az elfalazott kazamataág folytatását is, mely a Perényi-szárnyig húzódott, de várákosunk ellenére itt záródott, és nem kapcsolódott a szárny alatti pincékhez. A folyosó boltozata beszakadt, és ekkor betemették. A boltozatot a letisztított vállcsomókön helyreállítottuk (10. kép). A falszakasz maga lényegében csak a lepusztult falkorona visszafalazását igényli. A fal előtt késői, XIX. századi feltöltésből keletkezett domboldalt 1959-ben lefoglaljuk termelni, és a talajrétegeződés alapján a feltételezhető várárkot visszaállítjuk. Az északkeleti kiszögellőbástya helyreállítása külső oldalán már befejeződött (11. kép).

Nehezebb feladatot jelentett a kiszögelléstől dél felé húzódó keleti fal rekonstruálása. E szakaszban egyetlen háromágú lőrészt tártunk fel (12. kép). A nagyszámú többi nyílás gondos kitisztításával és vizsgálatával megállapíthattuk, melyek tekinthetők eredetieknek, és melyeket véstek vagy bontottak ki utólag a falból (13. kép).

Ez utóbbiakat befalaztuk, míg az előbbieket méretüknek és kialakításuknak a megmaradt hármás lőrésével mutatkozó egyezése alapján hármás lőrészekként állítottuk helyre, az eredetitől való megkülönböztetés érdekében azonban tisztán téglából falazott osztó falnyelvekkel. E fal koronájának helyreállítása még folyamatban van.

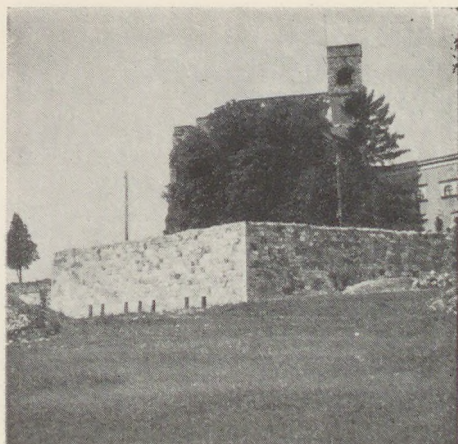


9. Az Olaszbástya Perényi-szárnyhoz csatlakozó falszakaszának déli vége feltárás után az egyik háromágú lőréssel

(8. kép). A többi nyílás alakjából, a többi nyílás alakjából, teljes biztonsággal helyreállítható volt e kiszögellő bástya mindkét homlokoldalán két szélső kétágú és egy ezekkel közrefogott háromágú lőrés. A Perényi-szárnyhoz húzódó falszakaszban két teljesen ép háromágú lőrés volt, a Perényi-szárny mellett pedig az annak folytatását alkotó keleti várfal oldalzására alkalmas nagyobb ágyúlőrés (9. kép). Az itt végzett kutatással feltártuk az elfalazott kazamataág folytatását is, mely a Perényi-szárnyig húzódott, de várákosunk ellenére itt záródott, és nem kapcsolódott a szárny alatti pincékhez. A folyosó boltozata beszakadt, és ekkor betemették. A boltozatot a letisztított vállcsomókön helyreállítottuk (10. kép). A falszakasz maga lényegében csak a lepusztult falkorona visszafalazását igényli. A fal előtt késői, XIX. századi feltöltésből keletkezett domboldalt 1959-ben lefoglaljuk termelni, és a talajrétegeződés alapján a feltételezhető várárkot visszaállítjuk. Az északkeleti kiszögellőbástya helyreállítása külső oldalán már befejeződött (11. kép).



10. Az Olaszbástya beszakadt ÉK-i kazamata ága kitisztítás után



11. Az Olaszbástya ÉK-i bástyakiszögellése helyreállítás után

északi várfalon álló gótikus templom szentélyfalához csatlakozott. E falat Ballassa Iván múzeumigazgatóval végzett bejárás során a Kádár Kata u. 1. sz. ház udvara és a 3. sz. iskola udvara között találtuk. A rendkívül vastag kerítésfalban sorakozó keskeny lőrészek mutatták, hogy várfallal van dolgunk. A kb. 15 méter hosszúságban 2,50 m magasságú fal letisztításakor kiderült, hogy 3,60 m szélességét két fal és a köztük húzódó 1,30 m széles védőfolyosó alkotja, ahonnan a lőrészeken át tüzeltek. Az északi falban kis fülkékből észak felé nyíló, egy- és háromágú lőrészek váltakoznak. A fal nyugati szakasza az utcai kerítésfalig fokozatosan a terepszintig lepusztult, az utcán áthaladó űszakaszt a burkolat alatt kb. 30 cm-ig lebonthatták. A fal a gótikus templom egyenes keleti szentélyfalá-



12. Az Olaszbástya K-i falában feltárt háromágú lőrés

A bástya déli oldalának feltárása során — mint említettük — olyan régebbi falazatok bukkantak elő, melyeknek teljes feltárása és eredetük tisztázása előtt a megbízható helyreállítás nem végezhető el.

Az Olaszbástya keleti és északkeleti oldalán végzett műszaki jellegű feltárás régészeti anyagot nem hozott felszínre, ami érthető, tekintettel a feltöltés XIX. sz.-i eredetére. A lőrészek kibontása alkalmával néhány szép reneszánsz faragványtöredék került elő, melyet a Múzeum kőtárában helyeztünk el.

Ugyancsak 1958-ban került sor a külső vár egy eddig ismeretlen falszakaszának feltárására és állagmegóvására. E falszakasz a vár északkeleti sarokbástyájának déli szögleténél indul, és az északi várfalhoz csatlakozott. E falat Ballassa Iván múzeumigazgatóval végzett bejárás során a Kádár Kata u. 1. sz. ház udvara és a 3. sz. iskola udvara között találtuk. A rendkívül vastag kerítésfalban sorakozó keskeny lőrészek mutatták, hogy várfallal van dolgunk. A kb. 15 méter hosszúságban 2,50 m magasságú fal letisztításakor kiderült, hogy 3,60 m szélességét két fal és a köztük húzódó 1,30 m széles védőfolyosó alkotja, ahonnan a lőrészeken át tüzeltek. Az északi falban kis fülkékből észak felé nyíló, egy- és háromágú lőrészek váltakoznak. A fal nyugati szakasza az utcai kerítésfalig fokozatosan a terepszintig lepusztult, az utcán áthaladó űszakaszt a burkolat alatt kb. 30 cm-ig lebonthatták. A fal a gótikus templom egyenes keleti szentélyfalához az egyik közbenső támpillér mellett csatlakozott. A támpillér mellett álló, eddig ismeretlen rendeltetésű faltömegről most beigazolódott, hogy ez a most feltárt fal megmaradt csonkjája.

Az utca burkolata alatti falszakasz kutatása során a templom felőli oldalon gyalogkapu keskeny nyílása mutatkozott az úttest szintje alatt kb. 1 m mélyen fekvő küszöbvel. A bejáratról keletre háromszögű kiszögellés figyelhető meg, melynek csúcsa 2,50 m-rel nyúlik észak felé a falsík elé. A gyalogkapu nyugati kávéját a templom felőli oldalon egy, a jelenlegi szentélyfallal 45°-os szöveget bezáró, gótikus lábazati tagozást sejtető, faragott kváderekből rakott támpillérből faragták ki (14. kép). E támpillérről feltételezhetjük, hogy a templom régebbi, a jelenleginél keskenyebb és sokszögű szentélyének egyik

saroktámpillére volt. Ez megmagyarázza az eddig semmivel alá nem támasztott hagyományt, mely szerint a templom eredeti szentélyét levágták, és így alakult ki az egyenes szentély. E hagyománnyal szemben e támpillér arra mutat, hogy a régi szűk szentélyt szertartási okokból bontották le feltehetőleg a XVI. század elején, és alig 1 m-rel megrövidítve a hajóval azonos szélességben építették újjá.

A feltárt várfalszakasz a templom északi falánál húzódó északi várfallal párhuzamosan futott. Rendelgetése a vár szentély mellett nyíló északi kapujának megerősítése és védelme volt. A két várfal között falszoros (Zwinger) alakult ki, melynek területét a fal lőrésain át tűz alatt tarthatták a védők.

A feltárt fal keletkezési idejét teljes biztonsággal még nem állapíthatjuk meg, csak feltételezhetjük, hogy a XVI. század második felében építhették. Nem volt tartható az az első feltevés — bár teljes séggel el sem vethetjük —, hogy annak a másik középkori lakótoronynak egyik falára bukkantunk, melyet már a XIII. század végén emlegetnek oklevelek. Talán némi felvilágosítást adhatnának a kormeghatározás kérdésében a többágú lőrések, melyeket Sárospatakon most már három helyen ismerünk. A Vöröstorony legalsó szintjén 1951-ben feltárt hármastőrésről Gerő László és Dercsényi Dezső feltételezték, hogy ezek XIII. századi nyíllőrések. Az Olaszbástya csaknem biztosan XVII. század eleji falában talált, az előbbiekkal csaknem azonos méretű és kialakítású kettős és hármastőrés szakállas puskák számára készültek, s valószínűleg ez áll a feltárt északi várfal lőrésére is.

A feltárt falat az utcai kerítésfalig az udvarban helyreállítottuk, és kb. 50 cm magas védőrőfalazással magasítottuk. Leomlott nyugati szakaszán a lőrések ritmusát figyelembe véve egy háromágú és két egyágú lőrést rekonstruáltunk a feltártakon kívül. A folyosót 1959-ben védőtetővel fedjük le, hogy további pusztulástól megóvjuk.

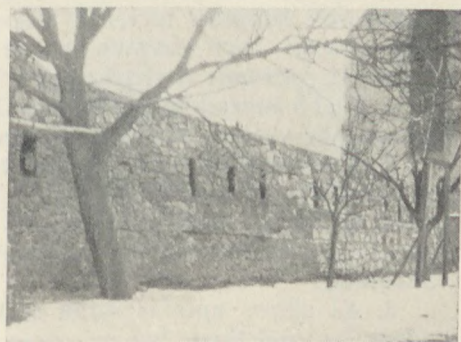
A Sárospatakon most már három éven át folytatott helyreállítások és a Felügyelőség ott megalakult művezetősége biztató ígéretet jelentenek, hogy a kormányzat és a helyi hatóságok támogatásával e történelmileg és műtörténetileg egyaránt igen jelentős műemlékegyüttesünk a további évek során fokozatosan teljes egészében megújul.

Détshy Mihály



13. A külső vár újonnan felfedezett északi falszakaszának utca alatti maradványaiban talált gyalogbejáró, balról a gótikus támpillér sarkából lefaragott nyugati káva

a másik középkori lakótoronynak egyik falára bukkantunk, melyet már a XIII. század végén emlegetnek oklevelek. Talán némi felvilágosítást adhatnának a kormeghatározás kérdésében a többágú lőrések, melyeket Sárospatakon most már három helyen ismerünk. A Vöröstorony legalsó szintjén 1951-ben feltárt hármastőrésről Gerő László és Dercsényi Dezső feltételezték, hogy ezek XIII. századi nyíllőrések. Az Olaszbástya csaknem biztosan XVII. század eleji falában talált, az előbbiekkal csaknem azonos méretű és kialakítású kettős és hármastőrés szakállas puskák számára készültek, s valószínűleg ez áll a feltárt északi várfal lőrésére is.



14. A külső vár fala állapotmegóvás és kiegészítés után, jobbról a háttérben a gótikus templom szentélyfala



1. Kolostor utca részlete (előtérben az 5. sz. lakóház)

EGY MŰEMLÉKI LAKÓHÁZ KUTATÁSA

(Sopron, Kolostor u. 5.)

A soproni Ingatlankezelő Vállalat azt a helyes módszert vezette be, hogy a lakóházak felújítási tervének elkészítése előtt felkéri az Országos Műemléki Felügyelőséget, hogy vizsgálja meg az épületet, kutassa fel a későbbi korok által eltüntetett építészeti részleteket. A feltárás több célt is szolgálhat :

1. Újabb ismeretekkel bővíthetjük az egykori Sopronra s általában a középkori magyar városok kialakítására vonatkozó anyagunkat.

2. A tervező számára lehetővé tesszük, hogy a feltárt maradványokat elgondolásában felhasználhassa, egyes részeket bemutasson vagy élővé tegyen (elfalazott ajtók, ablakok). Ezáltal a kivitelezést is segítjük, mert az építkezés során előkerült maradványok miatt nem kell a tervet módosítani, a költségvetést változtatni.

3. Az alapos kutatás során szakemberek hosszabb időn keresztül tartózkodnak az épületben. Így mód van arra, hogy a történeti vonatkozások feltárása mellett, szerkezeti és statikai jellegű megfigyeléseket is tehessünk.

A Kolostor u. 5. sz. épület Szakál Ernővel közösen végzett feltárása (1959. január 23—24.) jelentős eredményekkel járt :

a) A Kolostor utcai homlokzaton levő, eddig barokk-korinak tartott *konzolos erkélyről kiderült, hogy középkori* és csak az ablakokat építették át a XVIII. században. Az erkély mai vakolata alatt három színben festett (piros-sárga-fekete) késő középkori falfestés húzódik. Kis részének feltárása után is elképzelhető az erkély merész színezése, amely a középkori város képének egyik jellegzetessége lehetett.

b) Az épület kapualjában keskeny középkori résablakot találtunk, a Kolostor utcai homlokzaton pedig hasonló nyílás jobboldali töredékét.

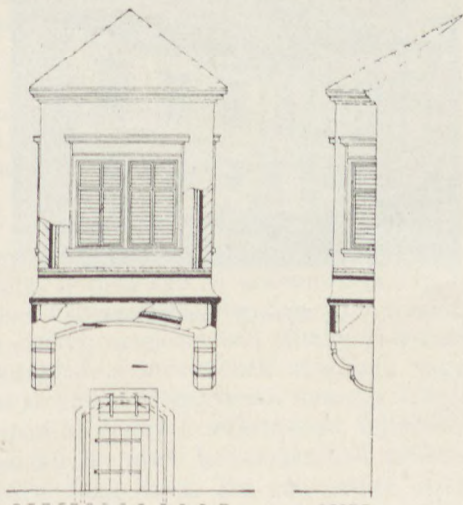
c) Az Új utcai homlokzaton a barokk ablakok felett négy darab fekvő téglalap alakú későgótikus ablakot tártunk fel, élszedett keretkezéssel. Ezek a nyílások feltehetően nem lakószobához tartoztak. Formájuk érdekes azért is, mert a gótikában ilyen alakú ablakokat általában nem ismerünk és ha korukat egyéb körülményekből nem tudnánk megállapítani, kételkednénk középkori keletkezésükben.

d) A Kolostor utcai és az Új utcai homlokzaton is elég nagy felületen megmaradt a későreneszánsz falfestés. Az épület végeit — mint általában gyakran — sarokarmirozással dekorálták, amit több színben festve, vagy különböző textúrájú vakolatterületekkel oldottak meg.

A kutatás során egyéb megfigyelést is tehetünk. Az Új utcai homlokzat ugyanis szemlátomást erősen elváltozott, az emeleti barokk ablakkeretek szemöldökköve és könyöklője a homlokzat közepe felé lejt, úgyhogy az ablakok két felső sarka között 10–15 cm különbség tapasztalható. Az egyszerű szemlélő, még a szakemberek is azt hiszik, hogy ez a hiba a talaj süllyedése következtében állott elő. A városban egyre gyakrabban találkozunk azzal a véleménnyel, hogy az épületek erősen süllyednek, vagy még azzal is, hogy „az egész város süllyed”. Ennek bebizonyítására éppen e ház homlokzatát hozzák fel például.

Valóban a Belváros altalaja elég rossz. Nagyobb koncentrált terhelést csakugyan nemigen bír. Különösen akkor nem, ha a csapadékvíz és általában a víz-elvezetés oly rosszul megoldott, mint ma Sopronban. Az épületek vízszintes esőcsatornáit a rozsva teljesen elpusztította, gyakran csak peremük van meg. Máskor a függőleges csatornák alsó része hiányzik, ezáltal az egész tető vizét a fal tövéhez zúditják. A csatornák földalatti része bizonyára nem egy helyen eldugult, eltört és talán még a háború óta nem került sor kitisztításukra. A tereken és utcákon kevés csatornaszem van (pl. Orsolya tér), a víz tehát legtöbbször az épület alapjainál szivárog el.

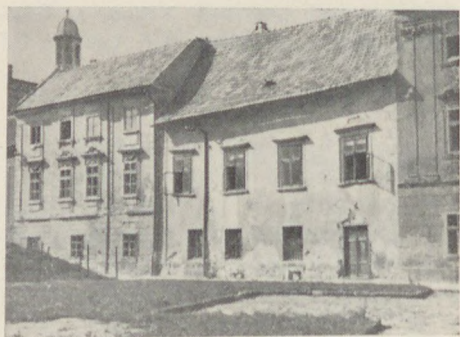
Néhány belvárosi épület vizsgálata folyamán tapasztalhattuk a másik gyakori hibát is, amely statikai jellegű. A valamikor széles faltesteken nyugvó épületet újabb nyílásokkal felelőtlenül gyengítették, vagy a korábbi kis ajtókat túl nagyra szélesítették ki. Az így meggyengített falpíllérbe gyakran még képményt is véstek. Végülis az épület régi vagy még nagyobb terhét ma már olyan kis falrész hordja, hogy az — ha egyáltalán bírja és el nem törik — szükségszerűen



2. Erkély elő- és oldalnézete



3. Templom u. 2. (v. Esterházy-palota) homlokzata. Erkélyek valószínűleg a középkorból származnak, kialakításuk a Kolostor utca 5-éhez hasonlít



4. Új u. 8. homlokzata

belenyomódik a talajba. Ki gondolhatta volna egykor, hogy 4–5 évszázad múlva ily kegyetlenül bánnak el az akkor helyesen épített házakkal? Véleményünk szerint tehát nincs komoly ok arra, hogy az altalajtól féljünk, de szükséges, hogy a vízvezetés hiányosságait sürgősen szüntessük meg, józan, egészséges szerkezeteket építsünk a talaj teherbírásához alkalmazkodva. Nem hisszük, hogy szükséges lenne általában olyan költséges megerősítéshez folyamodni (sűrű vasbeton rács), mint ahogy azt az Előkapu 1–3 sz. épület esetében tették.

A szóban forgó Új utcai homlokzat elváltozásának a fenti tényezőkön kívül különleges oka van, habár a csatorna itt is rossz, az ablakok közötti pillérek itt is gyengék. Az épületszárny alatt, de legáltalában az egykori kapualj alatt ugyanis a középkorban pince nem lehetett. A XVIII. században azonban a magasan levő alapok alábányászásával itt is pincét készítettek. Nem csoda, hogy e munka után a homlokzat középső része megcsúszott. Ez a mozgás valószínűen az átépítés idején kezdődhetett el, majd még sokáig folytatódott, ma azonban — megfigyeléseink szerint — már megnyugodott.

Ez az eset is figyelmeztetett, hogy minden észlelhető hibát alaposan vizsgáljunk meg, nehogy felesleges ijedelemben éljünk, vagy pánikot terjesszünk, és értelmetlenül nagy költséggel járó helyreállításba bocsátkozzunk. Különösen addig nem látjuk értelmét a nagyköltségű munkáknak, míg a sokkal kisebb költségű, és előbb-utóbb ügyis elvégzendő épületbádogosmunkák és az utcák, terek elsővízelvezetései el nem készülnek.

Sedlmayr János



1. Terméskőlap a budai várban (Déli nagy rondella, XVI. század; Foto: KÖZTI—Heltay)

ÚTBURKOLATOKRÓL

Nem mindegy, milyen környezetben látjuk a szép épületeket, szép utcákat vagy tereket. Még a kisebb művészi alkotások, tárgyak kiállítására is egyre fokozottabb gondot fordítanak ma már a múzeumokban. Sokszor élénk viták alakulnak ki egyes jelentékenyebb képek vagy szobrok bemutatásával kapcsolatban. Kifogásolják megvilágításukat, keretüket, vagy a környező falak színét, anyagát, a berendezés formáját és sok mindent, ami a kiállított tárgyak hatását befolyásolja. A művek megjelenése a szemlélőben élményt kelt. Ezt az élményt a harmonikus környezet fokozza, míg a bántóan ható részletek elvonják a figyelmet, zavarják az élmény tisztaságát, erejét.

Ilyen meggondolások vezettek annak felismerésére, hogy nem elég a kiemelt jelentőségű építészeti műveknek: a műemlékeknek önmagukban jó hatású megővése, helyreállítása. Ezen túl a környezetet is meg kell vizsgálnunk, és tanulmányozni kell a szép épületek környezetével kapcsolatos valamennyi tennivalót.

Ezúttal a városi környezetnek egyik eddigig meglehetősen elhanyagolt kérdéséről, az útburkolatról lesz szó. Városainkban a műemlékek utcákban vagy tereken állnak. Az utcák, terek burkolatai az épület lábazatának mintegy kiegészítői a térben. E kiegészítő tényező azonban az épület keletkezésétől, fejlődésétől idegen, önálló fejlődés eredménye, mindez az utak fenntartásának problémáival, gazdaságos építésével, fenntartásával függ össze. Ma már szinte észre sem vesszük a megszokott beton-aszfalt útburkolatok tagolatlan óriási sík felü-



2. Római út terméskőlap burkolata
(Róma, Monte Cavo)



3. Római kőburkolat



4. Kavics és terméskőlap burkolat (Padova)

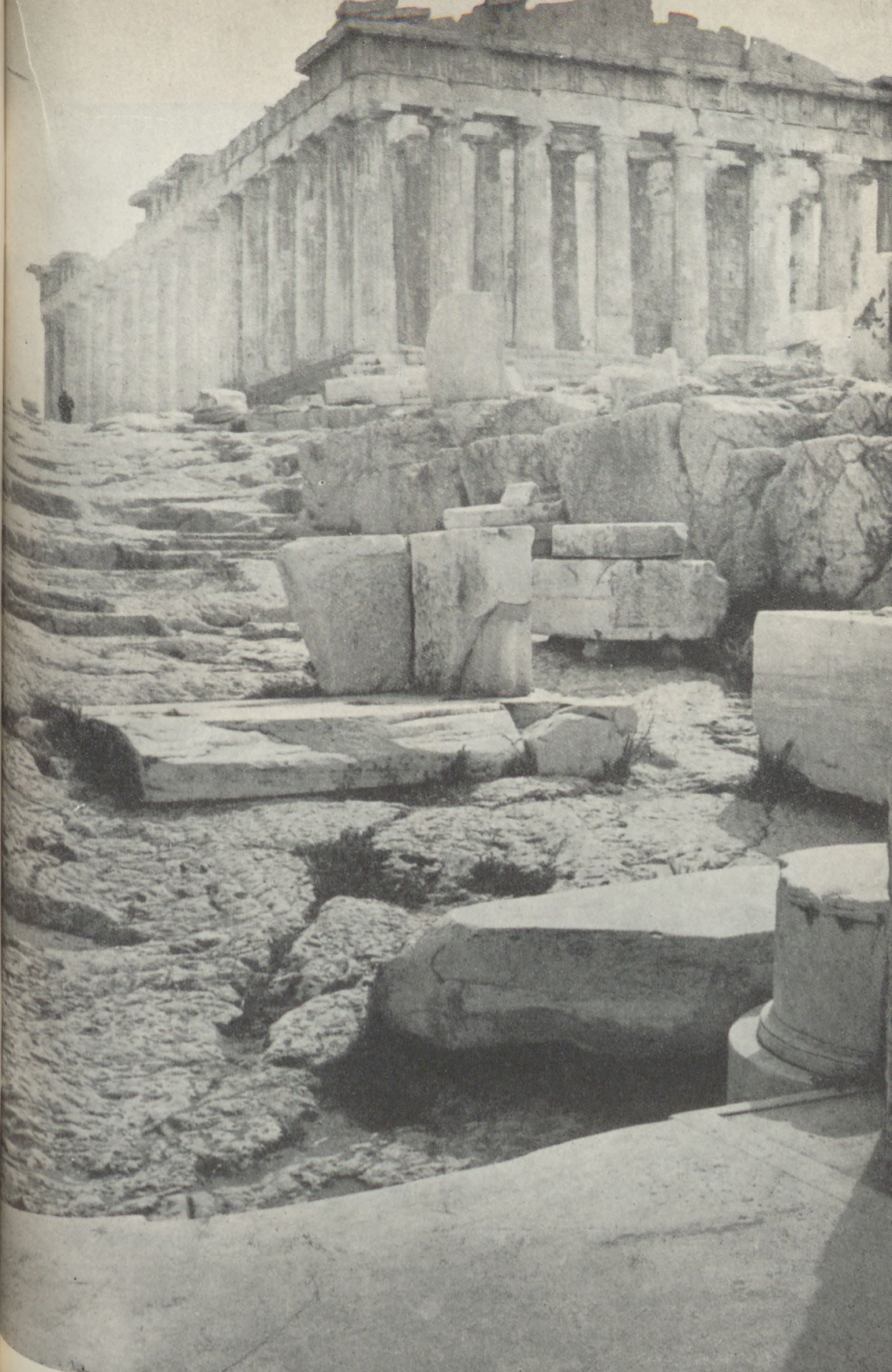
leteinek sivárságát, ami pedig bántó ellentétben van az épület részletező tagolt homlokzatával.

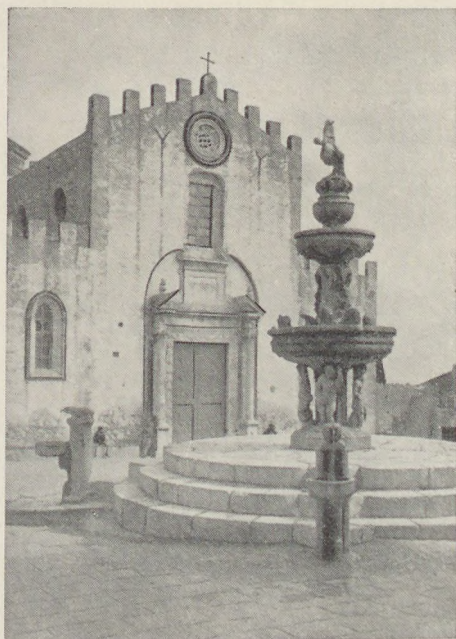
Ez a külön fejlődés azt eredményezte, hogy míg az épület történelmi fejlődésének megfelelő bemutatást nyer, az útburkolat képénél erre nem figyeltek, ennél kizárólag a forgalmi, fenntartási igények érvényesültek. Természetesen azt mondhatná erre valaki, hogy az első épületek burkolatlan utcán álltak, hiszen az utak burkolása éppúgy, mint csatornázásuk és világításuk is, aránylag késői fejlődés eredménye.

Nem is célunk a történelmi hitelesség kedvéért az egykori kezdetleges állapotot visszaállítani. Ennek ellentmondanak korunk fejlettebb forgalmi, egészségügyi és egyéb igényei. Nem jelentheti azonban ez azt, hogy mai igényeink elismerésével és hangoztatásával egyben ne kereshetnénk meg az eddig tisztán ilyen igények kielégítésére készült útburkolatok szerintünk sivár jellegének feloldását ott, ahol véleményünk szerint erre szükség van. Tehát nem arról van szó, hogy mindenütt igényelnék ilyen megkülönböztetett eljárást. De vannak városainkban olyan együttesek, útszakaszok, terek, némelykor kisebb történelmi városmagok, amelyek művészettörténelmi szempontból értékesek. Az ilyen értékek nem lehetnek közömbösek számunkra. Megjelenésük szépségének, élményszerűségének fokozása egyben emeli kultúránkat is.

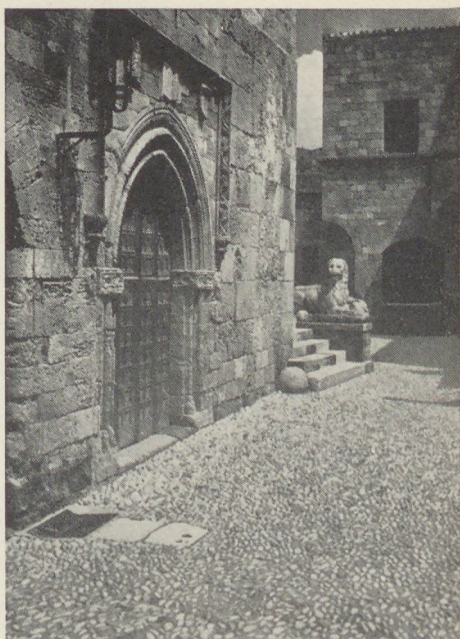
Nem jelenti ez az igény azt, hogy a történelmmel nem igazolható, sőt azzal ellentétes díszességre és gazdagságra törekedjünk. Nem jelentheti a külföld legkiemelkedőbb példáinak lemásolását sem. Talán fölösleges is itt részletesen bizonyítani, hogy történelmi és esztétikai hatás szempontjából egyaránt mennyire értelmetlen és hibás gyakorlat volna egy római császár-fórum burkolásmódját

5. Faragott márvány kőlap burkolat az athéni Akropolison





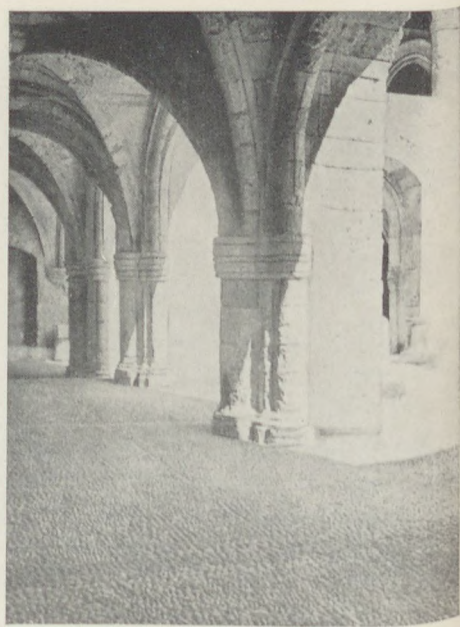
6. Faragott terméskőburkolat
(Siracusa)



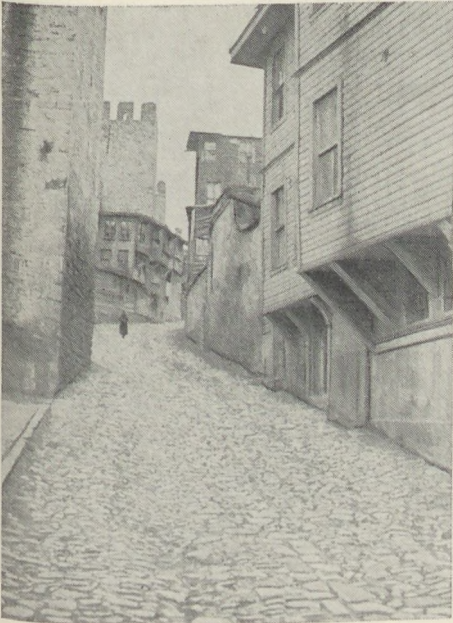
7. Kavicsburkolat (Rhodos;
Szerző felv.: 2-24)



8. Faragott kőjárda, kavics út (Rhodos)



9. Kavicsburkolat (Rhodos)



10. Terméskő burkolat (Konstantinápoly)



11. Terméskő burkolat (Konstantinápoly)



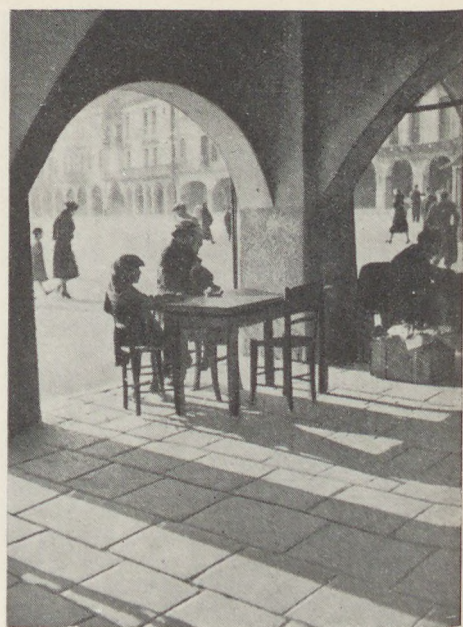
12. Terméskő burkolat (Rocca di Papa)



13. Kőlap burkolat (Velece)



14. Kőlap burkolat (Padova)



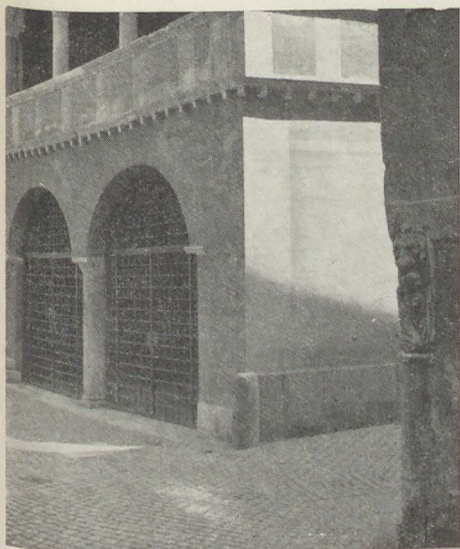
15. Faragott terméskőburkolat (Padova)



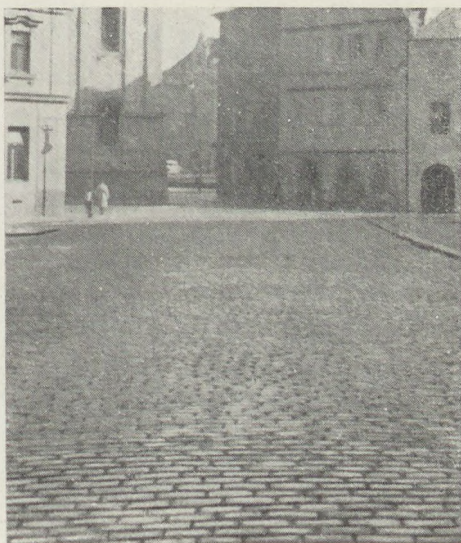
16. Kavicsburkolat faragottkő szegéllyel
(Prága, Sztrahov)



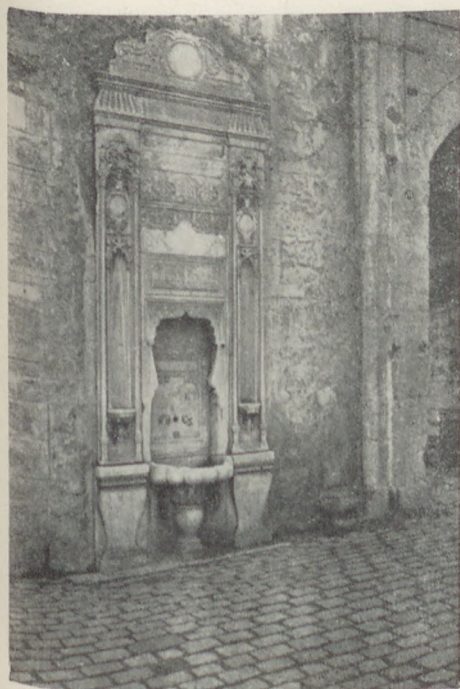
17. Kiskoeka burkolat
(Róma, Università)



18. Kiskocka burkolat (Róma, Tevere-part, Albergo dell'Orso)



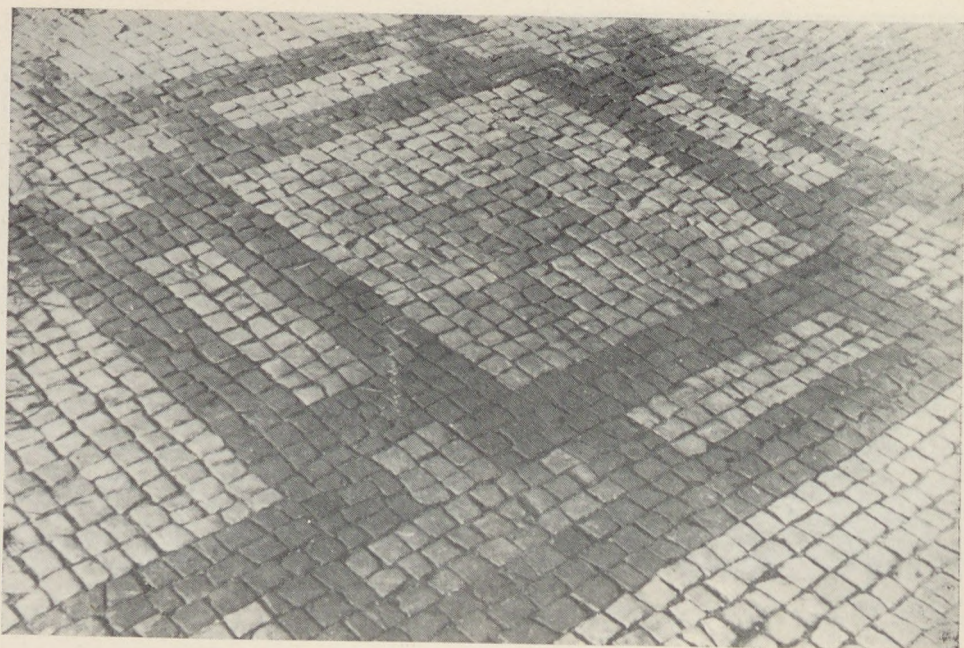
19. Hosszúkás nagykocka burkolat (Prága)



20. Hosszúkás nagykocka burkolat (Kostantinápoly)



21. Nagy- és kiskocka kőburkolat (Sopron, Balfi u.)



22. Mintás kiskocka burkolat gyalogjárón (Prága)

és márványait hazai barokk polgárházak elé alkalmazni útburkolatként. De azért nem fog ártani, ha megvizsgálunk különböző burkolásokat — egyelőre formai szempontból: hogyan jelennek meg az utcaképpen. Ezért mutatunk most be különféle burkolatokat, amelyek a példa ösztönzésén túl gondolatokat adhatnak a város szépségen munkálkodóknak. A Fővárosi Tanács megbízásából a Fővárosi Mélyépítő Tervező Vállalat az É. M. Középülettervező Vállalattal és a Budapesti Városépítési Tervező Vállalattal közös javaslatot dolgozott ki a budai vár történelmi lakónegyede, a műemléki védettség alatt álló terület útburkolataira. E burkolat a háborús pusztulás következtében, a vizsgálat részletes adatai szerint 25%-ban teljes pótlásra, további 50%-ban teljes felújításra szorul. Ilyen körülmények között valóban indokolt a tervvel alaposan foglalkozni. A részletesen előkészített javaslat már most is számos új ötletet vet fel. A megújulásra kerülő vári burkolatokkal az utcaképek történelmileg is hitelesebb külsőt nyernek és emellett az itt járkálók élményeit fokozni fogják.

A következő lépést az utak építőitől várjuk, korántsem egyszerű munkájukban nem vagyunk jártasak. De meggyőződésünk az, hogy a bemutatott példák alapján bőséges tapasztalataikra, esetleg kísérletekre támaszkodva meg tudják e kérdéseket nálunk is oldani. Minden országnak van sajátosan alakult gyakorlata, mely részben a burkolóanyagokon, a nemzedékről nemzedékre öröklődött, megszokott gyakorlaton alapul, ehhez járulnak az éghajlati viszonyok is, ami szintén befolyásolja az útburkolatok kialakítását. Mi a magunk részéről csak az igényeséget szeretnénk hangsúlyozni, mert nem fogadhatjuk el, hogy ne lehetne a már kialakult és kissé megkövesedett burkolásmódokat megváltoztatni, itt-ott fejleszteni.

Az éghajlattal lehetne indokolni, miért változatosabbak a burkolatok Itáliában, de ez az érv nem sokat ér, ha végigtekintünk Prága gazdag mintájú szám-

talan változatú kiskocka-járda burkolatain, amelyeket ma is a régi módoknak megfelelően építenek és tartanak fenn, a mienkéhez hasonló klimatikus viszonyok közepette.

Ha sorra vesszük hazai anyagainkat és alkalmazásukat, azt látjuk, elég bőséges választékot adnak. Nálunk is sokáig volt használatban, tehát gyakorlatilag is bevált, több kocka alakú és hasábosan faragott, ún. nagykocka-burkolat, valamint ennek kis kövekből előállított változata: a kiskocka. Használták útementi folyókákhoz, járdákhoz a kőlapokat, különféle méretekben, és mindkettő vegyes alkalmazását ott, ahol kőlapszegélyek között kockaburkolatokat fektettek. A kövek különféle színe és nagysága számos változatot enged meg. Ezt ki is használták, amire Sopron belvárosa ad ma is példát. De a különféle színű kockák mozaikos elhelyezése egyedül is lehet artisztikus megjelenésű, amilyen a budai Mátyás-templom északi oldalán az útburkolat.

A kocsíúttest és gyalogút burkolata természetesen különböző, kopási igénybevételük ugyancsak eltérő, ami a burkolatban is kifejezésre jutott és juthat a jövőben.

A nagyszemű dunakavics — melyet az építkezéskor kirostálnak — ugyancsak kitűnő burkolóanyag. Igen szép és szellemes műlappal kísérletezett Székesfehérvár, amelyekből ugyan a cementanyag egy része 20 év alatt kilúgozódott, de ebben az esetben a gyártási eljárásom lehet javítani. Például a budapesti Millenáris Emlékmű körüli tér díszburkolata is mesterséges lapburkolat, és e hibákat nem mutatja. Ez a nagyterületű díszter-burkolat egyik első kísérlet a térburkolás megszokott sivárságának feloldására.

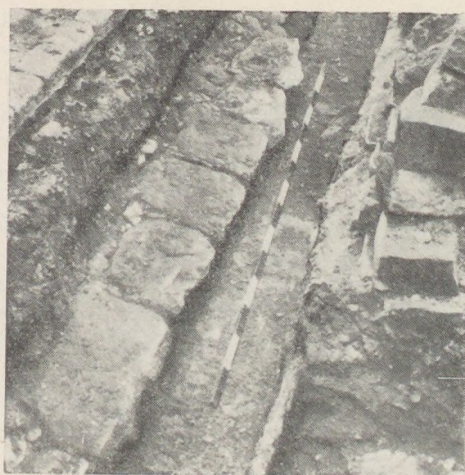
Hiányoljuk, és a budai várnegyeddel kapcsolatban már 1950-ben javasoltuk a védett műemléki-együttesben ilyen — a hazai anyagok figyelembevételével



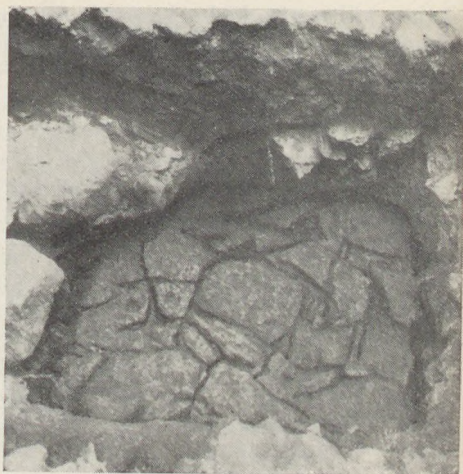
23. Nagymintás lapburkolat (Velence)



24. Mintás kiskocka (Prága)



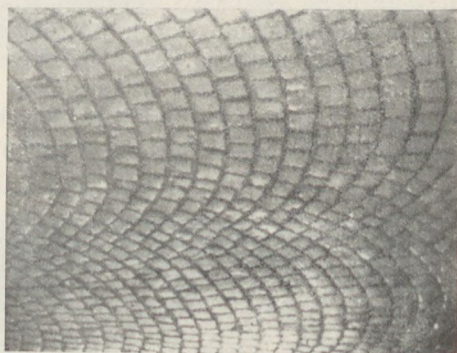
25. Régi kőlap burkolat (Macskakő) Budán
(I. Dárda u.)



26. Középkori kőburkolat Budán
(I. Űri u. 37.)



27. Betonlap burkolat (Miskole-Diósgyőr)



28. Kiskocka (Buda, Németvölgyi út)

tervezett — útburkolatok készítését. Nem fogadható el az az érv, hogy az útszabványok és útburkoló mestereink ilyeneket nem ismertek. Ki kell bővíteni az útszabványokat és be kell tanítani új burkolásmódokat. A várható eredmény megéri a fáradságot.

Foglalkozni kell a víznyelőkkel, a járdaszegélyekkel, a kis utcabeszögellőkben kialakítható terecskék — piazzták — gazdagabb burkolásával; az ilyen környezetben a kis forgalmú helyeken erőltetetten ható gyalogjárók elhagyásával és ezzel az úttest elválasztásának megszüntetésével. Célszerű lenne a padokat, a szobrokat védő kis utakat kocsiforgalomtól elzáró kő-kölöncöket is részletesebben megtervezni. Szeretnénk remélni, hogy Budapest az útburkolatok és ezekhez kapcsolódó „közterületi járulékok” igénytelennek látszó, de nagyonis jelentős városképi részleteinek helyenként igényes megtervezésével és megépítésével élére áll egy olyan versenynek, melyben többi városunk is kiveszi majd a részét. Építsük meg minden évben egy kis terecskének, egy kút vagy egy szobor környezetének, egy útszakasznak igényes burkolatát.

Gerő László



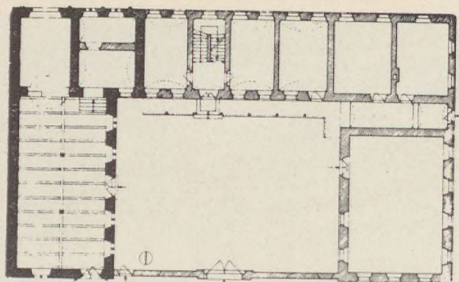
1. Gótikus malom, Veltrusy (Chotek Lujza grófnő rajza utáni metszet, XIX. sz. eleje)

A ROMANTIKUS ÉPÍTÉSZEZET KEZDETEI CSEHORSZÁGBAN

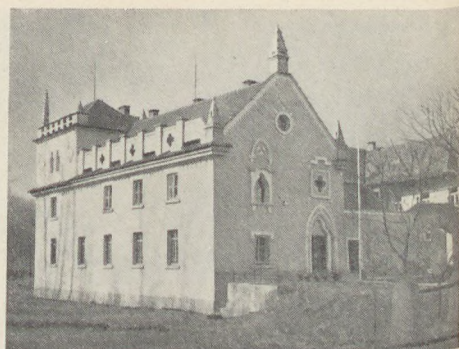
Csehszlovákia egyik leggazdagabb országa a romantikus építészetnek, ami itt sok irányban bontakozott ki, és fejlődése mindegyik fokán művészileg jelentős műveket alkotott. Nem kivétel ez alól még a purizmus és az eklektika ideje sem, olyan korszakok, amelyeket különben a gondolatszegénység jellemez. A csehországi romantikus építészet a cseh politikai és nemzeti élet különlegességeivel és változásaival szoros összefüggésben jött létre és fejlődött. Ez a folyamat itt és bizonyos mértékben bonyolultabb, mint más közép-európai országokban. Helyszíne mindenekelőtt a cseh terület, ahol a társadalmi ellentétek a legélesebbek.

A XVIII. század nyolcvanas éveiben a „klasszicista romantikával” kezdődő és az első világháborúval (1914–1918) véget érő kor a száz évig tartó forrongás kora, melyben a feudális világ intézményei egymás után elsorvadnak. A társadalom bomlása már a XVIII. század kezdetén jelentkezett, igazán láthatóvá azonban akkor válik, amikor a XVIII. század végén a barokk szenvedélyes világa saját lángjaiban kezd égni. Legkifejezöbben két irányban történik ez: József *katonai klasszicizmusában*, Terezin (Teresienstadt) és Josefov (Josefstadt) katonai erőd-városok építésében (1780 és 1781), és *érzelemdús parkok* alapításában a főnemesség lakóhelyei körül.

Az angol természetes parkok közvetlen hatására keletkeznek Csehországban a mesterségesen kiépített tájkertek új alakításai, melyek többnyire a festői, folyó-



2. Gótikus malom alaprajza, Veltrusy



3. Gótikus malom képe, Veltrusy

vízzel élénkített tájrészleteket használják fel. Ezekben álmodozik a fáradozás nélküli életről a magas arisztokrácia, melyet az új világ keménységében egyre inkább hatalmi állásának elvesztése fenyeget; az esztétikai élvezeteket nyújtó parkokban először jelentkezik a szabadság gondolata, különösképpen az érzelmi szabadságáé, és ez is előkészíti a következő korszak művészetét, melyben a költészet lesz a döntő.

A XVIII. század tájkertjében elhalványul a stílus régi fogalma, és összeomlanak az építészet törvényei. A stílus elveszti pontosan meghatározható jegyeit, s szétolvad a klasszicista-romantikus park hangulatában. Az építészet elveszti alapvető funkcióját, és csak kulissza lesz a megművelt természet színpadán. Az egész XIX. századon át tart ez a paradox állapot. Az aggodalmas stíluskeresésen keresztül is ez fejeződött ki, valamint a klasszicizmus és romantika küzdelmében, és végül abban, hogy az építészet ez időben inkább irodalom, mint építés.

Az európai társadalom művelt rétegei sem vonhatják ki magukat a XVIII. század vége ragályos divatjának hatása alól. Angliától Leningrádig az előkelő főurak birtokaikon az *építészet és természet* nagy kiterjedésű kompozícióit készítették, tele ellentmondásokkal. Árkádiai tájak és vad szakadékok ellentétei, mecsetek, görög és zsidó templomok, parasztházak, juhaklok, tyúkólak, kínai fácánosok és holland majorok, eremitage-ok, az éjszakának és szerelemnek szánt pavilonok, titokzatos barlangok és obeliszkek, farakásokban elrejtett szalonok, végül gótikus romok és házacskák. Mindez egy olyan világot alkotott, amelynek az ember csak elvarázsolt szemlélője volt. Mindent, amit a múlt alkotott, és amit a jelen csak nyújthatott, itt összegyűjtötték, hogy csillapíthassák a fokozott érzelmek háborgását.

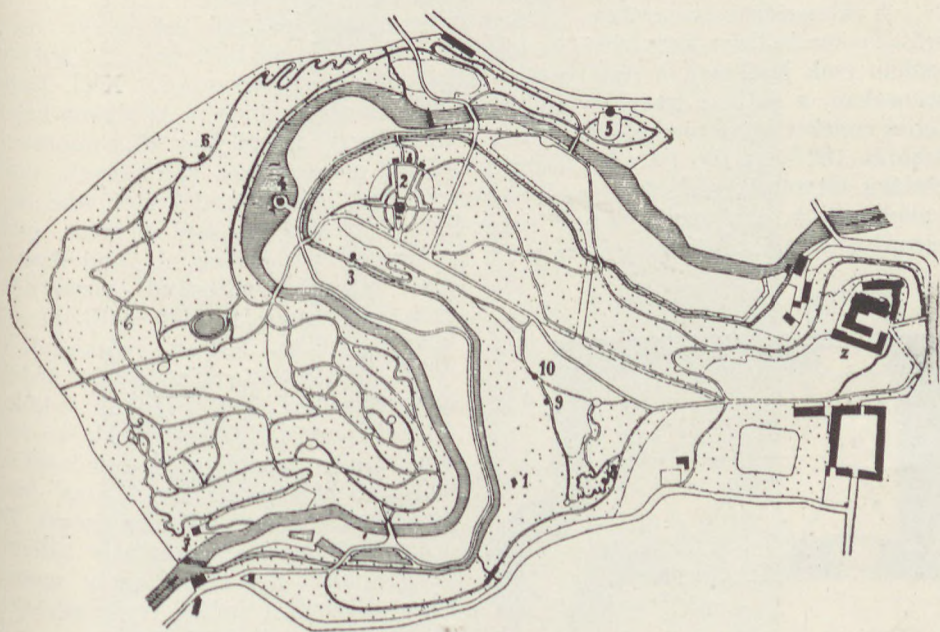
Így keletkezett Csehországban három igen jelentős park, melyek fő vonásaikban a mai napig fennmaradtak: Veltrusy, Vlasim és Krásny Dvur parkjai. Mindháromat egy-egy nagy klasszicista fasor köré szabadon komponálták, mintegy 100 hektárnyi területen, de változatosan kialakított tereppel. Veltrusy parkját 1764-ben gróf Chotek Rudolf alapította, Prágától északra, egy moldvai réten. A park legnagyobb kifejlődését az 1785. évi árvíz után érte el. Vlasim parkját Trautson Mária Jozefa és férje, Auersperg Károly József telepítették, valószínűleg 1755 és 1800 között, Prágától délkeletre fekvő kastélyuk mellett, a Blanice folyó sziklás völgye fölött. A karlsbadi kerületben levő Krásny Dvurban gróf Cernin János Rudolf 1783-ban nagy természet-parkot alapított, a Leska folyó

partján és az ott fekvő szakadéokban. Mind e parkok nagyon kedvező természeti viszonyok közepette keletkeztek, és tele voltak színes épületekkel, amelyeket az effajta szentimentális létesítményekben kedveltek. Különös figyelmet érdemelnek azok az épületek, amelyek a gótikus középkorhoz nyúlnak vissza, nem mintha jelentősebbek lennének a parkok egyéb építészeti részeinél, de belőlük ered az évszázad egész romantikus építészete. Tisztán játékból egy új stílusirányzat alakul ki, mely egyben befolyásolta és megtermékenyítette a XIX. század művészeti alkotásait.

A három megnevezett park mindegyikében megmaradt egy-egy ilyen különböző jellegű, de azonos céllal készült gótizáló épület: gótikus malom Veltrusyban, ógótikus torony Krásný Dvurban és a régi kastély Vlasimban.

A gótikus malom a veltrusyi kastélypark nagy fasorának végén áll, és a XVIII. század utolsó tizedében épült. Egyenletes két szárnyal készült piros épület, fehérre mázolt építészeti tagozatokkal. Az épület sarkát védőoromzatos és fiatornyos torony hangsúlyozza. Három vízikerek hajtja a malom szerkezetét, amelynek egyhangú zakatolása felhallatszott a „gótikus toronyszobába”, ahol az uraság pihenőjét tölteni szokta. Később a malmot harmadik szárnyal és egy fallal körülkerített udvarral bővítették. Az eredeti kis malomépület az angol „Rural architecture”-ra emlékeztet.

A régi kastélyt Vlasimban már egy 1802-ben kelt metszet is megőrökíti, és kétségtelenül szintén a XVIII. század utolsó évtizedéből származik. A Blance folyó feletti meredek szikla peremére építették, és több hasáb alakú épületből áll, sarkán henger alakú toronnyal. Az eredeti épületet 1846-ban átépítették, három keresztboltozattal boltozták, és védőoromzatokkal látták el. A belső tobzódó



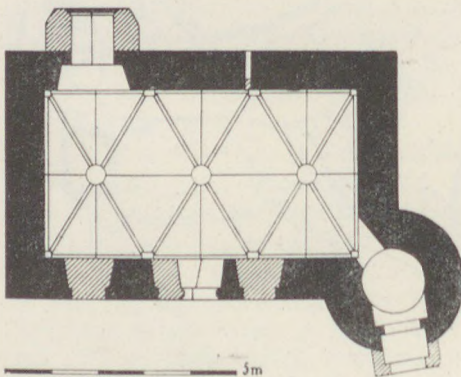
4. Park (Vlasim, 1840) 1. Régi kastély. 2. Kínai pavilon. 3. Éji lak. 4. Ámor-templom.
5. Mecsét. 6. Farakás. 7. Lövölde. 7—10. Fából való pavilonok. Z. Kastély



5. „Régi kastély” Vlasim (Csehszlovák Múemléki Hivatal—Sona Divisová felvételei)

lik, melyet a támpillérek fakarjai támogatnak. Három, csaknem tökéletes alakú kő csigalépcső teszi lehetővé a feljutást a lámpás körüljárójára.

A klasszicista-romantikus parkok valamennyi gótizáló építménye megerősíti e kor felületes kedvtelését és törekvését az ellentétek kielezésére: a gótikus malom csak játékszer, a régi kastély magában rejt egy kis szalont XVI. Lajos stílusában, a gótikus templom csak üres átjárócsarnok, mely a középkor kísérteties emlékét idézi mindaddig, amíg Schwarzenberg marsall Max által mintázott szobrát 1847-ben ide fel nem állították. Ezek nem annyira építmények, mint csalóka látszatok, melyek valami ködös régiséget idéznek emlékezetünkbe. Sem valódi céljuk, sem nevük nincsen. Eredeti megjelölésük nem árul el mást, mint bizonyos általános tiszteletét a múlt európai műveltségének.



6. „Régi kastély” alaprajza, Vlasim

romantikus kiképzései között találhatók klasszikus festmények, amelyek az eredetileg három — a mély völgyre nyíló — ablakkal ellátott kicsiny szalont díszítették.

„Az ógótikus torony” vagy gótikus templom Krásny Dvurban Andreas Niederhofer vésnök tervei szerint épült 1793-ban. Ez valamennyi megmaradt cseh gótizáló épület között a legigényesebb a klasszicizáló romantika idejéből. Szerkezete, részletei és valamennyi megmaradt képzése meglepő merészségű, pontos, és a gótikus építészet ismeretéről tanúskodik. Csak nagyon kevéssé érinti néhány részletét a barokk felfogás. A park legmagasabban fekvő helyén kőből, téglából és fából épített torony úgy készült, mint egy hat oldalú centrális csarnok, melynek falából — nyugatra három és keletre három — portikusszal megszakított kápolnát alakítottak. A fából való bordás boltozat egy hat oldalas lámpás felé kinyí-

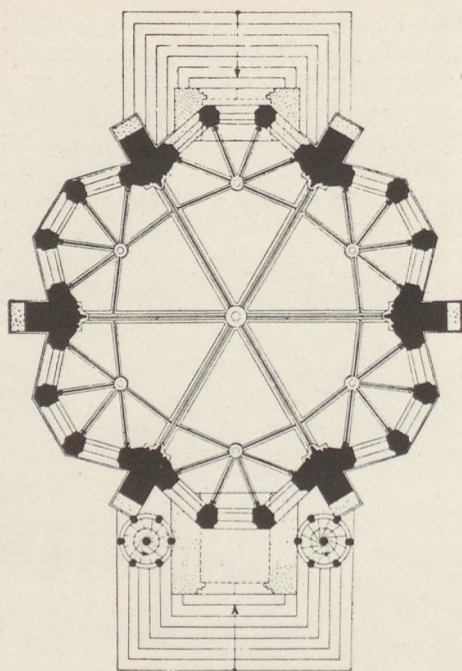
mód jelentős változását bizonyítják ezek, ami a barokk idők gótikája óta következett be. Míg a barokk-gótika (1699—1751) tele volt meggyőző érdeklődéssel a középkor és annak erkölcsi értékei iránt, a XIX. század klasszicista romantikája megelégedett a középkori építészettől bájának és csodálatos hangulatának érzelmes megfigyelésével. De a nemtörődömség és ostentatív túlértékesség alatt egy valódi, mély szomorúság rejtőzik, sajnálják a visszahozhatatlanul elveszett múltat.

A klasszicista romantikus parknak azonban az építészettörténelemben

forradalmi jelentősége van. A park különálló épületei önálló élet nélküli egységek, az alapvető építészeti egység maga a park, mint egész. Mint művészeti alkotásnak, egy tájkeretnek többnyire nem egy tervezője van; ebben az alkotásban rendszerint nagy együttes vesz részt, melynek célja nem egyetlen uralkodó gondolat megvalósítása, hanem egy környezet teremtése, bizonyos elképzelések, hangulatok és érzelmek kielégítésére. Ámbár alapjában véve, és természete szerint építészeti műről van szó, mégis leginkább nem építészek működnek közre, hanem laikusok, filozófusok, kertészek, festők, elméleti emberek, és nem utolsósorban a parkok alapítói. A táj zöldjében a falazott építészet tiszta illúzióvá vált, *rendeltetés* nélkül, név nélkül és történelem nélkül. Úgy látszik, hogy a művészet társadalmi jelentősége már abban az időben az élet pusztá dekorációjává süllyedt



7 „Ó-gótikus torony” Krasny Dvur



81.4C9

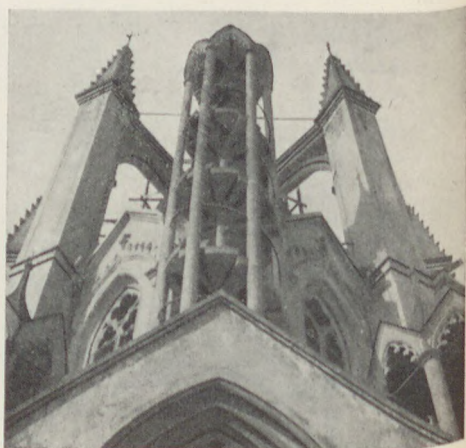
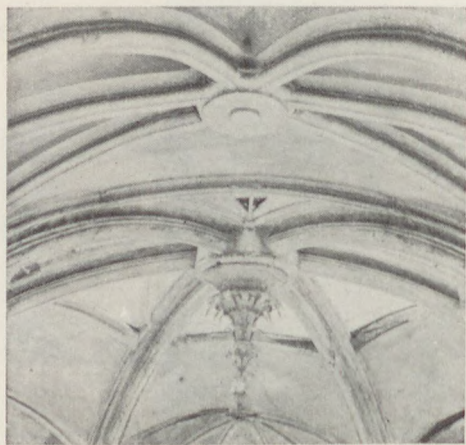
8. „Ó-gótikus torony” alaprajza

le. És az élet számára a valóság már nem volt fontos, ha az igazságnak a pusztá látszatával is megelégedtek.

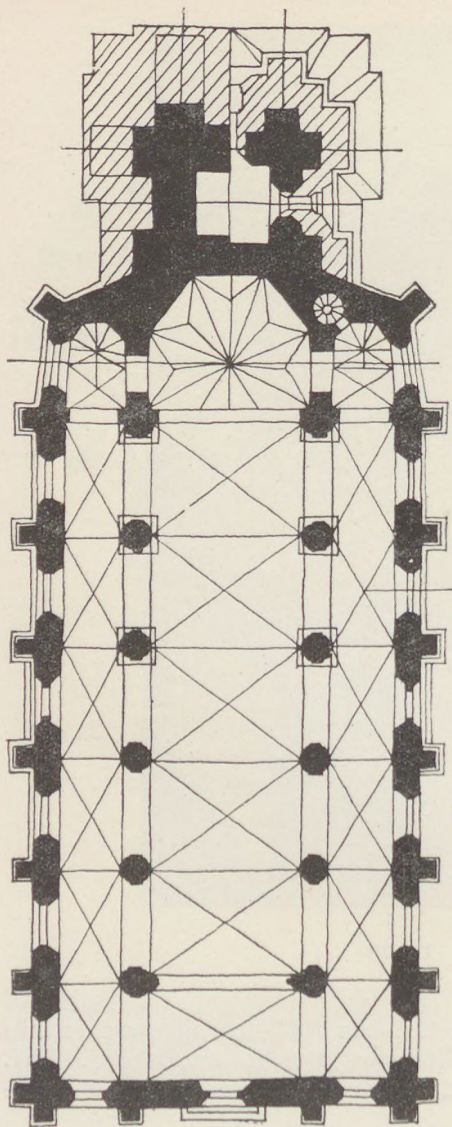
A klasszicista romantika örökségével küzdött az egész XIX. század, mely szakadatlanul és gyakran nagyon komolyan kereste a művészet értelmét. Valami visszahozhatatlanul elveszett: az építmény stílusa és realitása. Különleges ez, mikor tudjuk, hogy a tájkert az értelem és érzelem műve és keletkezésénél Voltaire és Rousseau is ott álltak.

A XVIII. sz. végén a parkok csak a romantikus gótikának adnak helyet; a többi stílusirányzat építményei csak később jelennek meg. Egy Novalis körének költői Németországban, vagy Chateaubriand társasága Franciaországban a romantikus gótikát más utakra vezetik. A középkori múlt elveszti ködös körvonalait és határozott ideálja lesz a társadalom teológiára alapított rendjének.

Ezalatt a klasszicista romantikának gótizáló megnyilatkozásai, egészen a XIX. század húszas éveig elhúzódnak. Ilyen jellegű jelentékeny építkezés a prágai reneszánsz kastély átépítése Georg Fischertől 1904-ben, és a négytornyos műrom Hausenburg bei Eisgräb mellett Dél-Csehországban, Josef Hardtmuth-



9—10. A torony részletei



12. A templom alaprajza

A temetői templom Turnovban, a romantikus építészet második szakaszának utolsó megnyilvánulása Csehországban. A harmincas évek végén az érett romantika időszaka kezdődik, mely egy sereg igen szép kastélyépítést eredményez, és mely csak a 70-es évek purizmusának enged.

Břetislav Štorm (Prága)

Csillagvizsgáló számára. De az egyidejű technikai művek, mint a duzzasztók és vízművek is a romantikus gótika vonásait veszik fel, bizonyára a tiszta gótikus szerkezetek akaratlan tisztelete folytán.

Mindezek az építmények általában a nemesség megrendelésére készülnek. Az egyház és az állam a század közepéig klasszicista módra épít. A romantikus gótika tehát kifejlődésének második szakaszában az abszolutisztikus irányzatoktól való elfordulásról ad hírt, a gótikában a szabad alkotási lehetőség stílusát látták.

Az egyházi romantika utolsó építkezése a turnovi temető-templom. Alois Lexa von Aehrenthal alapítja 1825-ben és építésénél 1853-ig három építész váltja egymást: Martin Hausknecht, Augustin Schramm és Bernard Grueber. Közel harminc évig tartott ennek az óriási székesegyháznak az építése, és a torony napjainkig sem nyert befejezést. A háromhajós bazilika a toronnyal a presbitérium zárodása előtt, faragott homokkőből építve, uralkodik a városban. A háromhajós világos, magasra emelt tere, meredek keresztboltozatokkal boltozottan, titokzatosan zárja le az emelkedő kolostor és csillagboltozatok alatti megvilágitatlan presbitériumot. A torony helyzete, meredek ívei, a boltozati rendszer hirtelen megváltozása, az épületnek a szerkezet merészségével kiegyensúlyozott tömegessége kissé ugyan az angol gótika befolyására emlékeztet, azonban e váratlan tulajdonságoknak a forrása az ellentét és meglepetés romantikus elvében van és a szemléletnek abban az alapvető megváltozásában, amely az építésben felfedezte a költészet tulajdonságait.

GYAKORLATI TANÁCSADÓ

NÉHÁNY ÉPÍTÉSZETI BELSŐTÉR-PROBLÉMÁRÓL

Egyre ritkább lesz az a gyakorlat, hogy akár hozzánemértésből, akár hanyagságból műemléki épületet értékétől, vagy értékének egy részétől megfosztanának. Ma már általánosnak mondható az a szemlélet, amely óvja a műemlékeket, történeti és művészeti értékeket lát bennük és éppen úgy értékeli őket, mint azokat a ritka tárgyakat, amelyeket, mint kultúránk bizonyítékait, múzeumban őrzünk.

Mégis eme átalakulások ellenére is előfordul, hogy a műemléki értékelés csak különlegesebb becsléssel, nyilvántartott értékekre vonatkozik és gyakran ezeknek is csak egy részére. Építészeti alkotás esetében gyakran azt hiszik, hogy műemléki értéke csak az épület homlokzatának van. Ez a téves felfogás felmentve érzi magát attól, hogy a műemlék belsejével, felszerelésével, padlójával, világításával, belső festésével törődjék, vagy azokat ugyanolyan módon, ugyanolyan óvatossággal kezelje, mint a homlokzatot, amire e téves vélemény szerint a műemléki érték korlátozódik. Rá kell mutatnunk e felfogás helytelenségére és a leggyakrabban előforduló esetekre vonatkozóan szeretnénk itt lerögzíteni néhány szempontot, melyek az esetek többségében érvényesek.

Belső festés. A leggyakoribb hibák a festés terén nem mai keletkezésűek. Ma csak folytatják általában azt a régtől bevezetett hibás gyakorlatot, mely szerint az egykori barokk belső díszes kifestését — főleg a katolikus templomokban — új, hasonlóan díszes, de talmi festéssel kívánják pótolni. Ez esetben meg kell vizsgálnunk a belső eredeti festését, és a helytelen restaurálás nyomait lehetőség szerint el kell tüntetni, az eredeti falfestést pedig szakemberekkel kell restauráltatni. Addig is, amíg erre sor kerülhet, jobb meglevő állapotában hagyni. Vonatkozik ez úgy az alakos részekre (figurális kompozíciók), mint az ornamentális részekre. Különösen az utóbbiak ma már egyre ritkábbak, mert ezeket festették legtöbbször át, minden meg gondolás nélkül. Az ilyen átfestésekkel természetesen a mű történeti és művészeti értéke egyaránt megsemmisült. Az ilyen helyeken, ahol az eredeti festés visszaállítására már nincs reményünk, nem szabad a régít hamisítani, az új festésnek egyszerűnek kell lennie, tartózkodónak mindennemű ornamentikától és alakos ábrázolástól. Ha mégis egy nagyobb boltozatmező vagy falterület feltétlenül szükségessé teszi a festéssel való feloldást, úgy oda egyszerű kerettel színoztást javasolhatunk. Végső esetben, való feloldást, úgy oda egyszerű kerettel színoztást javasolhatunk. Végső esetben, ha már minden más út járhatatlannak bizonyult, beleértve a szobor vagy domha bormű elhelyezését is, és alakos festés mellett döntöttünk, akkor is kerüljük az erőteljes színeket, melyek szétbontják a történelmi tér harmóniáját, és alkalermazunk grisaille-technikát. A falak festése világos színű legyen, de ezekben a színekben a felhordott mintákkal, több változattal bizonyos gazdagságot lehet elérni, és kívánatos, hogy a festés is így készüljön, mert az egyszínű kivitel túlságosan szimplifikálja a tér megjelenését. A kifestésnél legyen az az elvünk, hogy az architektonikusan kiemelt részek, falsáv, lizéna, oszlop, pillér, párkány stb. világosabb, az alapsíkok pedig sötétebb színűek legyenek. Az oszlopfejek és más díszesebben faragott részletek világosságuk mellett a mély részekben mesterseges patinát kaphatnak, amivel plasztikus megjelenésüket fokozhatjuk. Ugyan-

csak hatásos lehet, ha némely kiemelni kívánt építészeti helyen, mint az oszlopfőkön, vékonyabb pálcákon aranyozást alkalmazunk.

Az ismertetett eljárások szerint jelentős belső terek kifestése készült el, nemcsak gazdag csehországi barokk belsőben, hanem Magyarországon is. Ilyen a pápai egykori bencés — azelőtt pálos — templom pompás fafaragásokkal díszes belseje, a hatvani plébániatemplom Mayerhofertől származó, gazdagon tagolt belsejének legújabb kifestése, végül a budapesti Bakács téri Ybl-féle templom belsejének új kifestése.

Berendezési tárgyak. A belső tér kifestésével, felújításával kapcsolatban gyakori az, hogy az oltárok, padok stb. javítására is sor kerül. Vigyázni kell a képek és a szobrok restaurálására. Ezeket csakis szakemberek készíthetik. Rendkívül sok kárt okozott az a sok átfestés, amit a régi képeken és szobrokon avatatlan kezek, felületes módon eszközöltek. De sokat meg lehet még közülük menteni és ezzel a műdaraboknak eredeti értéküket vissza lehet adni. A nyers színekkel vastagon átmázolt szobrok alatt legtöbbször óvatos kéz meg tudja találni az eredeti felületeket és színeket is. Mennyivel könnyebb azonban a restaurátor helyzete, ha munkáját nem erre kell pazarolnia, hanem a régi, gondosan megőrzött állapot fenntartására, esetleg a már sajnos szintén sűrűn előforduló károk — rovarkárok, fagomba — megszüntetésére fordíthatja.

A berendezési tárgyakkal: szekrényeknek, padoknak stb. átmázolásánál, sőt a keményfa részek eredeti felületének átlakkozásánál is óvatosan járjunk el, és ügyeljünk az egész belső tér színharmóniájának fenntartásán túl a szakszerű anyagok alkalmazására.

Világítás. A műemléki belső terek világítási kérdéseire egy külön alkalommal térünk ki. Ez a kérdés is részletes megfontolásokat és tervezést kíván, mert itt sem helyes, sőt itt különösen nem helyes történeti formák átültetése a különböző csillárok és falikarok formájában. Tárgyilagos, egyszerű alakban kell megoldani a történelmi terek belső villanyvilágítását.

Padlóburkolat. A történelmi terek padlóburkolataiként különféle anyagok és minták jöhetnek számításba, a téglától kezdve a terméskő és faragottkő burkolatokig keresztlül az égetett, vagy másképp gyártott műlap-burkolatokig. Minden esetben össze kell egyeztetni a helyi hagyományokat és az előforduló anyagok lehetőségeit. Meg kell vizsgálni gondosan, hogy melyik lesz a legjárhatóbb út. Meg kell nézni, hogy eredetileg milyen anyagokkal, milyen mintával készült a szóbanlevő belső tér burkolása és ha azt nem lehet helyreállítani, akkor új burkolatot kell tervezni. Az új burkolat azonban ne legyen önmagában túlságosan feltűnő. Egyszerűségük mellett is szépek a terméskőlapburkolatok (Sárospatak, Rákóczi-vár nagyterme; Pécs, Jakováli Hasszán dzsámi). Kisebb forgalom mellett megfelelő lehet a téglaburkolat is, mely játékos rajzot ad (Buda, Vármúzeum földszintje; Pécsváradi vár, Múzeum; Sopron, Káptalan-terem; Balatonszentgyörgy, Csillagvár). A téglaburkolat felporzásának megakadályozására és jobb takaríthatóságára a hézagokat bitumennel önthetjük ki. Kitűnően beváltak műemléki belső terek helyreállításánál a 40×40 cm nagyságú, 2,5 cm vastag, a régi kehlheimi lapot utánzó halványbarna színű műlapok, amelyeknek zuzalékanyaga olyan finom, hogy az ún. márványmozaikek lapburkolat szerkezetét a szemcsék durvasága nem közelíti meg. A több színárnyalatban készült ilyen lapburkolatot esetlegesen — mozaikszerűen — lehet lerakni. Az így készített műburkolat természetes játékú, nem merev mintájú, egyenletes, világos padlóburkolatot eredményez, ahogyan a budapesti belvárosi plébánia templománál, vagy a Vármúzeum, Halászbástya kőtára legalsó szintjénél láthatjuk. E lapburkolat rend-

külvüi előnye, hogy olcsó. Hasonló hatást lehet más esetben más műburkolatokkal elérni, amennyiben azoknak színe, nagysága, gyártási textúrája a kívánt célok-
nak megfelel. Ilyenek lehetnek a 30/30 cm-es bazalt, és más egyéb műlapok is.
Hasonlóképpen rendkívüli gazdag hatású lapburkolatot eredményezett a törmelék-
márványokból előállított 40/40 cm-es ún. vörösmárvány lapburkolat. (Fővárosi
Történeti Múzeum, III. Kiscelli út). De jó hatást lehet elérni törmelék-
márványokból, vagy nagyobb terméskőlapokból, esetleg fűrészelt lapokból, mint amilyen
a kemény mész-
kő-lapburkolás (Sopron, középkori zsinagóga, Budapest, Vár-
múzeum I. em.).

Környezet. Végül, és talán nem is utoljára foglalkozni kell a műemlék környe-
zetével és célszerű megvizsgálni, melyek azok a bántó elemek, amelyek a műemlék
élménykeltő hatását zavarják, mik volnának a tennivalók a zavaró részletek
elkerülésére. Egyben meg kellene vizsgálni, hogy a műemlék megjelenésének
hatását hogyan lehetne fokozni a környezet szép kialakításával, ami sok esetben
egyszerűen a karbantartás és tisztántartás teendőire szorítkozhat. Más esetben
talán elegendő lesz egy oda nem illő ideiglenes árusítóbódé megszüntetése, vagy
egy elhanyagolt szomszéd ház tatarozása, esetleg már néhány növény meg-
felelő telepítése, gondos kiválasztása és fenntartása meglepően jó eredményre
vezethet. Csak gondolnunk kell rá.

G. L.

TÁJ É K O Z T A T Ó

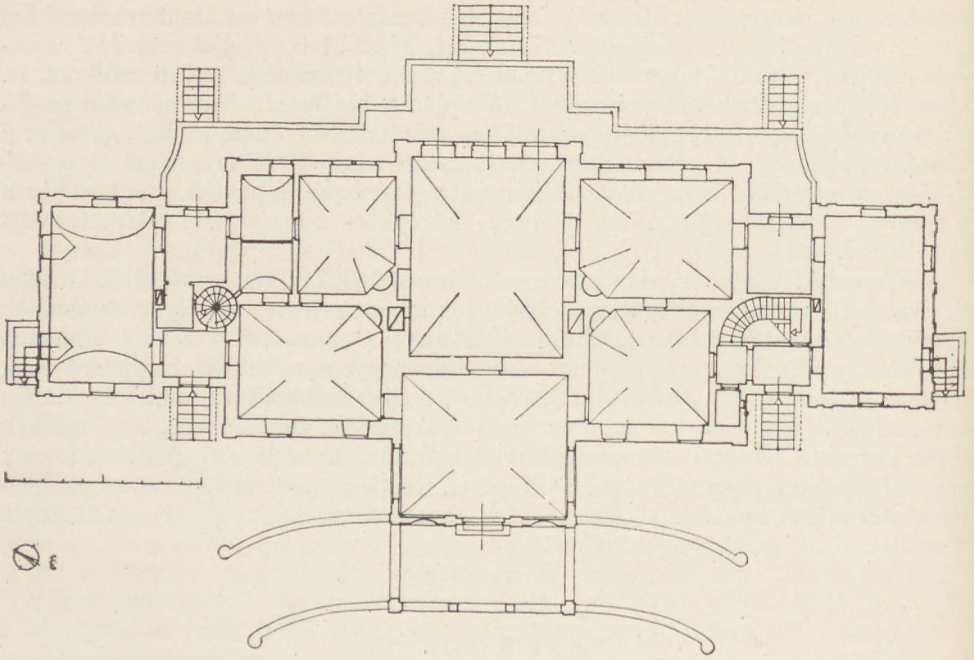


A TUZSÉRI VOLT
LÓNYAI-KASTÉLY

Tuzsér község nevezetessége az eredetileg hatalmas park közepén épült földszintes barokk stílusú kastély.

A mai kastély középső része a XVIII. század utolsó negyedében épült, a régi várkastély anyagának felhasználásával. Építtetője Lónyai János, Mária Terézia testőre volt. A régi kastély csak hat nagyobb helyiségből állott, amelyhez a múlt század végén Lónyai Menyhért, az akkori pénzügyminiszter Ybl Miklóssal két szárnyat építtetett. Ybl a régi épület közepén levő szamárhátas, oromzatos építést alkalmazva tervezte meg az épület

két oldalszárnyát, az épület tuldíszítettségével, emeleti részével, mégis teljesen megváltoztatta a kastély eredeti formáját. A tuzséri kastély különleges értékei a belsejében megmaradt XVIII. századbeli mennyezetképek. Különösen nagytermének festője, Wurzinger Mihály érdemel említést. Wurzinger a bécsi akadémián tanult és 1791-ben Kassán telepedett le. A tuzséri kastély dísztermének mennyezetképein a kor szokásos allegorikus alakjait ábrázolja. A mennyezetkép legjelentősebb része két portré. A nagyterem belső jobb sarkában felhőkön ülve látjuk az építést, kezében tartja a kastély alaprajzát, mellette kétoldról egy-egy puttó helyezkedik el. A szemközti falon ugyancsak lebegő térben foglal helyet Lónyai János, az építtető, zsinóros, testőrtiszti ruhában, mögötte különféle hadijelvények, s kezében a régi kastély keleti homlokzatát és a kastély parkjának pontos képét tartja. E rajz alapján pontosan megállapítható, hogy melyek a műemlék-kastélyhoz később hozzáépített részletek. Sajnos a kastély körüli parknak is csak kis része maradt meg. A XVIII. századvégi falképek között ritkán találunk olyan ábrázolást, amely az építést és az építetöt megörökítené. Wurzinger a falképet az 1790-es évről keletkezte. A kastély könyvtártermében a négy világrészt ábrázoló mennyezetkép is jelentős alkotás: feltehetően az is Wurzinger műve. Az empire terem falképei 1820 körül készültek. Az épület századvégi Ybl-



A kastély alaprajza

féle átalakítása során több helyiség falképei elpusztultak.

A kastély állapota ma meglehetősen szomorú. Helyreállítására, felhasználására a Műemléki Hivatal megbízásából az É. M. Középülettervező Vállalata 1954-ben készített javaslatot. Az Országos Műemléki Felügyelő-

ség a legszükségesebb állagmegóvási munkákat, köztük a hiányos tetőt, lefolyócsatornákat és ablakokat 1958-ban rendbe hozatta. Nagyon fontos volna, hogy e gazdag történeti múltra visszatekintő műemlékünket helyreállítás után, lehetőleg kulturális cél szolgálatába állítsuk. *Keszeghné Krámer Márta*



A kastély mennyezetképei: építész, építtető

SÍRKÖVEK, SÍREMLÉKEK VÉDELME

Ősrégi sajátsága az emberi természetnek, hogy elhunyt nagyjainak, kedves hozzátartozóinak a kegyelettől és szeretettől indítatva, igyekezett minél szebb és tartósabb emléket, sírkövet állítani.

Különösen a régi temetőekben láthatunk sokszor rendkívül szép, kiváló művészi érzékel megformált sírköveket, melyek nemegyszer koruk díszítő művészetének jelentős példái.

Sajnos ezek az értékek eddig nem voltak kellően védve, s így a hosszú esztendőkhöz egyre pusztultak, sőt esetleg teljesen veszendőbe is mentek. Éppen ezért Győr város Műemléki Bizottsága nagy megnyugvással olvasta az Országos Műemléki Felügyelőség leiratát, melyből határozottan kitűnik, hogy előtérbe kerül a műemléki szempontból értékes sírkövek fokozottabb védelme.

Győr vonatkozásában ezt különösen indokoltnak tartjuk — az alábbiak pedig szolgáljanak figyelemztetőül a többi városnak és községnek —, mert sajnos éppen városunkban a közelmúltban védelem hiányában sok olyan sírkő és síremlék pusztult el, melyeknek megmentése feltétlenül indokolt lett volna.

A győri régi belvárosi temető már a XVI. század derekán „rác temető” néven volt használatban. A temető, mely valamikor jóval a város falain kívül esett, a város fejlődése, a környék beépítése következtében egyre inkább a város központjába került. A város vezetősége már 1912-ben megszüntette az idetemetkezést és a temető felszámolását rendelte el, ami azonban nem történt meg.

A második világháború légitámadásai a temető területét sem kímélték s csak meggyorsították a temető felszámolását. A terület hasznosítására több elgondolás volt, végül is a nagymérvű lakáshiány megszüntetése érdekében a beépítés látszott a legelőnyösebbnek. Bár e terület parkosítása talán jobban szolgálta volna városunk lakóinak egészségét, mivel azonban a közvetlen környéken meglévő közművi hálózat e területen aránylag olcsóbbá teszi az építkezést, a beépítés mellett döntöttek.

A felszabadulást követően nem lehetett meszet beszerezni, viszont a háborús sérüléseket szenvedett épületek azonnali helyreállítása sürgető feladat volt. A régi temetőben levő, mészkőből faragott sírkövek nagy részét a közeli gázgyárba szállították, ahol azokból meszet égettek, amit e célra fel tudtak használni.

A régi temető területén 1950-ben indultak meg az építkezések és a még itt található sírkövek egy részét a még élő hozzátartozók, a halottak maradványával a köztemetőbe



Baron Georges Guillaume de Sommerlatte
francia ezredes (1685—1738) sírköve

vitették, míg a sírkövek másik részét, éppen azokat, melyek régiek voltak — s a halottak hozzátartozói már nem voltak — eladás útján értékesítették.

A napóleoni háborúk idején, különösen a gabonakereskedelemben jelentkező konjunktúra révén a győri polgárság hirtelen és nagymértékben meggazdagodott. A mai napig is megbecsült és műemléki szempontból védett épületek, e meggazdagodott polgárok családi házai jó ízlésről tesznek bizonyosságot. E vagyonos és jó ízlésű polgárok, elhunyt hozzátartozóiknak sírköveit, koruk szokásainak és saját ízlésüknek megfelelően, elsőrangú mesterekkel faragtatták. Elszomorító, hogy éppen ezek a szép faragású sírkövek kerültek eladásra, hogy azután átfaragva, átalakítva, már mint újak kerüljenek felállításra.

Ezen változtatni sajnos ma már nem tudunk, de okulhatunk belőle a jövőre nézve.

A város Műemléki Bizottsága olyan határozatot hozott, hogy a külvárosi felekezeti temetőekben, valamint a köztemetőekben levő, műemléki szempontból számitásba jöhető sírköveket, síremlékeket nyilvántartásba veszi. E nyilvántartás tartalmazza a sírkő (síremlék) helyét, részletes leírását s lehetőleg a sírkő fényképét is. E nyilvántartás egy

példánya az Országos Múemléki Felügyelő-séghez kerül szakszerű elbírálás és jóváhagyás végett.

Úgy véljük, hogy ezzel elősegítjük a Múemléki Felügyelőségnek ebben az ügyben megindított értékvesztés munkáját és sikerül védté tenni és megmenteni azokat az értékeinket, melyek ma még megmenthetők.

Czigány Jenő — Győr

(A sirkövek több száz felmérését tartalmazó kéziratát készítette el Ferenczy Károly építész-mérnök. Szerk.)

HÍREK

PÁRIZS NAGYSZABÁSÚ RENDEZÉSI TERVE

Érdekes tervezet látott napvilágot az Urbanisme című francia városrendezési folyóirat 1954. évi 37—38. számában. Claude Le Coeur „A négy Champs Elysées” c. cikkében egy nagyszabású párizsi városrendezés gondolatát veti fel. A rendezés a városközpont megkapó megoldásával, a közlekedés megkönnyítésével és áttekinthetővé tételével megszüntetné a világváros cityjének túlszűfolt-ságát, sőt az egész városszerkezetnek újszerű jelleget adna.

Négy, kereszt alakban összefutó hatalmas szélességű fő közlekedési út kellene keresztül vezetni Párizson, melynek ez az útkereszt így szinte alapvető szerkezeti elemévé válnék. Ezek az utak egyúttal mindenütt a műemlékek feltárását, hangsúlyos kiemelését is szolgálnák, s ezért érdemes erre az egyébként túlságosan merész gondolatra felfigyelni.

Az egyik út voltaképpen megvan, kiindul a Louvre mellett, a Rue de Rivolin, majd a Place de la Concorde-on át a Champs Elysées-n folytatódik. Ez az út érinti a S. Germain l'Auxerrois templomot (XII. sz.), a Louvre-t, elmegy a Palais Royal közvetlen közelében (XVII. sz.) a Place Vendôme előtt, majd a Place de la Concorde-on át a Madeleine templom klasszikus oszloparsnokokának képét is bekapcsolva halad tovább egészen az Arc de Triomphe-ig.

Ha már mostan ennek az útnak ellenkező irányú meghosszabbítását vesszük, amerre ma az Avenue S. Antoine vezet, ezt az utat első szakaszán egészen a Szajnáig háztömbök lebontásával ki kellene szélesíteni. Az így kiszélesített parkos út a Place Chatelet-től indulva érintené a Tour S. Jacques-ot (XVI. sz.) a Városházat (egyes részei a XVI. sz.-ból)

a S. Gervais templomot (1616) a S. Paul—S. Louis templomot (1627—1641) közvetlen kapcsolatot kapna a Place Vosges-hoz (1605—1612). Így jutna el a Place de la Bastille-ra, ahol a Bastille valaha állott, ma emlékét — alaprajzának a tér burkolatán való jelzése mellett — a júliusi forradalom emlékoszlópa őrzi (1840). Az út végül is a Place de la Nation-hoz vinne, tovább pedig Vincennes-be, a francia királyok híres kastélyába. Erre az úttengelyre merőlegesen haladna a másik kialakítandó útvonal, ugyancsak meglévő utak felhasználásával. Északkelet felé a Place Chatelet-től az út tengelye a Boulevard Sebastopol volna, azonban az utat ki kellene jelentősen szélesíteni mindkét oldalon, a Rue S. Denis-ig és a Rue S. Martinig terjedő háztömbök területével. Ezek lebontásával egy széles parksávot kapnánk, mely nekifut a Gare de l'Est pályaudvarnak. A parksáv az elején egy nagyszabású térhez kapcsolódna, mely a mai Vásárcsarnok (Halles Centrales) helyén létesülne, végében a Fontaines des Innocents-nal (1550). Az út érintené azután a S. Merry templomot (1515—1551), a S. Nicolas des Champs templomot (XVII. sz.), keresztül menne a két XVII. századi diadalíven (Porte S. Denis és Porte S. Martin) s így jutna el a széles parkos főút a Gare de l'Est-ig.

A Boulevard Sebastopol a Szajján túl, délnyugat felé a Boulevard S. Michel-en folytatódik. Itt is hasonló nagyszabású szélesítést lehetne keresztül vinni a Boulevard S. Michel és a Rue S. Jacques között a háztömbök teljes lebontásával. A háztömbökön belül található értékes műemlékeket a parksávba beágyazva őriznék meg, így a parksávban foglalna helyet a S. Severin templom (XIII. sz.) és a Cluny múzeum (római thermákon 1485—1498). A széles parkos út elmenne a S. Julien le Pauvre templom előtt (580—1165), majd a Sorbonne egyetemet és templomát érintené (1635), végighaladna a Pantheon előtt is (1764—1790), a másik oldalon beleolvadna a Luxembourg palota kertje, érintené a Val de Grace templom (1655), míg végül is az Observatoire épülete (1667—1672) zárná le.

A két széles, egymásra merőleges útvonal körülbelül Párizs földrajzi központjában találkozna s négy egyenlő részre osztaná a várost, melynek testét néhol a lakottabb részekben hasítaná keresztül. Érdekes megjegyezni, hogy a római kori város útvonalai, majd ezek nyomán a középkori főútvonalak körülbelül ugyanitt haladtak végig, úgyhogy a városi úthálózatnak ez a különleges méretű megújítása voltaképpen a városalapításban szerepet játszó fő közlekedési irányok eredeti nyomvonalain valósulna meg.

A találkozási pont körül pedig, az Île de la Cité területén, a terv egy hatalmas bontá-

sok árán keletkező óriási teret képzel el, mely a Notre Dame-tól a Palais de Justice-ig terjedne, kiszabadítva a Sainte Chapelle-t is és egyúttal lebontásra kerülne minden, ami újabb keletű Párizs szívének értékes középkori kincsei körül. Ez az óriási tér volna a tényleges központ a város szívében, melyen a francia építészeti két páratlan remekműve emelkedik.

Amikor ezt a tervet olvassuk, ne csak azt vegyük benne észre, hogy távoli, optimista terv, mely óriási telekbontások lehetőségével számol, tehát olyan gazdasági helyzettel, amely ezt megengedheti. Gondolkozunk el azon is, hogy íme itt, Párizsnak teljesen újszerű megfiatalításával állunk szemben, mely merészségében, bőkezűségében nem is a ma, hanem a holnap lehetőségeiben reménykedik, s mégis hatalmas útkeresztje sarokpontjaiul a műemlékeket tekinti. A jövő elgondolásainak megfelelő, a várost négy irányban megnyitó úthálózat büszkesége, irányítója, meghatározója a közvetlenül az út mellé vagy éppen a létesítendő parksávba eső történeti épület, még a közelben levő történeti tereket vagy parkokat is közvetlen összeköttetésbe hozza a főútvonallal. Az útkereszt, mely áttekinthető közlekedést, széles útsávokat, friss levegőt hivatott vinni a városba, egyúttal a város legjellegzetesebb emlékeinek tárháza, mely úgy hat, mintha azért építették volna, hogy egy-egy műemlék hozzáférhetőbb legyen, jobban érvényesüljön.

Nem érdemes azon sem tűnődni, hogy a tervben szereplő óriási tér a Notre Dame előtt előnyöse-e a gótikus katedrálisra. Az eddigi tapasztalatok azt mutatják, hogy a csúcsíves kor gazdag, fiatornyokban és támívekben felbontott architektúrája éppen a szűk tereken, apró háztetők felett bontakozik ki lenyűgöző erejével, míg nagy távlatokban hatása csökken, részletei összeolvadnak, lendülete visszahanyatlík. De érdemes azon elgondolkodni, hogy a központi teret, az ország szívének reprezentatív pontját két oldalról a Notre Dame és a Sainte Chapelle fogják közre, mint a francia építés ékszerai, mint a francia szellem tiszta, világos, közérthető jelképei.

A széles sávokat, egész háztömböket érintő házbontásokkal szemben egy-egy régi, történeti értékű épület gondos megőrzése, szinte foglalatba helyezése áll s a kíméletlen, minden áldozatot könnyedén odadobó tervező egyszerre gyengéd, óvatos lesz; sőt útvonalait egyenesen úgy választja ki, hogy a történeti nyomokon haladó út mentén csokorba gyűjttesse a múlt szép alkotásait.

Ha azzal mondunk ítéletet a terv felett, hogy végletekben jár, a bontó csákány véglete mellett ne felejtsük el a műemlék-megőrzés végleteit sem, a S. Severin-t és a

Cluny-t az úttest parksávjába beágyazva. Tanuljunk ebből meg azt, hogy a merészség a védelemben is felhasználható.

P. B.

A DREZDAI BELVÁROS PUSZTULÁSA

A második világháború veszteségeiről, különösen a műalkotások pusztulásáról meg lehetne keves és lézagos közlést kapunk. A beszámolóik rendszerint más-más szempontból nézik a kérdést, hivatalos jelentések még csak szórványosan jelentek meg. Így kétszeresen érdekes, amikor részletes adatokra bukkanunk.

Drezda városáról először utasok elbeszéléséből kaptunk megdöbbentő — szinte alig hihető — híreket. A Deutsche Architektur 1954. évi 6. számában, ismertetve a belvároson át vezetendő főút pályázatát, a cikkíró pontos adatokat közöl a belváros pusztulásáról. Azzal az elképesztő ténnyel állunk szemben, hogy a Belváros egész területén, amely körülbelül akkora, mint a pesti Belváros, néhány egyedenként felsorolható, kiemelkedő műemléken kívül, a tervezőnek semmi megkötöttsége nem volt, tehát úgy kell venni, hogy a belvárosnak minden háza elpusztult.

A magyarázó térképek fel is tüntetik, hogy a belváros területén csak a királyi palota és a közvetlenül környező épületek állanak (a palotának XVI. századi részei is vannak, főtömbje a XVIII. században épült ki), továbbá a Kreuzkirche (XVI—XVIII. század) és a Landhaus (XVIII. sz. közepe, klasszicista épülettömb). Teljesen elpusztult, összeomlott a Frauenkirche páratlan kőkupolája (1726—38, G. Bächer), helyén csupán szívetstörítő kőhalmaz maradt. A restaurátoroknak az a merész reményük, hogy az elpusztult kupola köveit újból össze lehet rakni és a nagyhatású kupolát vissza lehet állítani.

Az összes várossziluettrajzon a Frauenkirche kupolája, mint meglévő, tehát mint visszaállítandó szerepel.

Ugyanígy elpusztult a híres Altmarkt, ahol a hűvös nagyvonalú Altstädter Rathaus állott (1741—1745) és a Dinglinger-ház (1715, Pöppelmann műve). Általában Drezda sajátos színt kapott a számos XVIII. századi, a klasszicizmus higgadtságát tükröző későbarokk bérháztól és hasonló jellegű palotától, amelyek pl. az említett Altmarktot egységes hangulatú épületsorral vették körül. A házak száma alig állapítható meg, maradéktalan pusztulásuk viszont kétségtelennek vehető, annál is inkább, mert pl. az Altmarkt-nál egyáltalán nem volt kötelező a régi térfalak megtartása,

hanem egyenesen a térnek dél felé való nagyobbítása volt a feladat, ugyanakkor, amikor a tér északi oldalán a drezdai toronyháznak akartak helyet csinálni sziluettvizsgálatok és városkompozíciós tervek alapján.

Szerencsére nem pusztult el sem az ún. Hofkirche (1739—1756, G. Chiaveri), sem a Zwinger (1719, Pöppelmann) a barokk játékos pompa e köbifaragott remeke. A súlyos sérülések helyreállítása azonnal megkezdődött és a Zwinger ma már lényegében készen van. Elvi döntés történt és a kivitelre is sor került a Zwinger negyedik oldalát illetően, ahol a Pöppelmann-féle mű lezárása annak idején elmaradt. Erre az épületszárnyra épült a G. Semper-féle képtárépület, a XIX. század közepén (1847—1854), kétségtelenül a Zwinger hangulatától elütő eklektikus stílusban. A képtárépület erősen megsérült s így joggal merült fel a kérdés, helyes-e ezt az idegen testet helyreállítani? A szakemberek megmondása azonban az volt: ezt az épületet a hagyomány és megszokás már hitelesítette, s amennyire nem képzelhető egy továbbépítés a Zwinger modorában, annyira gondolkodóba kellene esni, ha helyébe egy más, lehetőleg a mátré nem tagadó művet kellene állítani. A Semper-féle terv lehetőleg eredeti állapotban való visszaállítása mellett döntöttek (Deutsche Architektur, 1955. évi 8. szám), ami azóta meg is kezdődött.

A belváros újjáépítése amúgy is számos aggodalmas kérdést vet fel. Az egyik pl. a régi alaprajz megváltoztatása, nemcsak a pompás, kiegyensúlyozott négyzet alakú tér megnyújtásával, hanem egy széles főút, az ún. Ost-West Magistrale keresztülvezetésével, ami az összes utcakép léptékét megváltoztatja és a belvárosok megszokott zártságát keresztülvágja, gondatlanul felnyitja. Külön kérdés az újonnan létesülő épületek stílusa. Olyan irányt láttunk, mely a másolat akart vagy vélt pontossága helyébe stílus-elemek felelevenítését, régi előképekre való hasonlítást, „hangulati” ismétlést helyez. Sajnos, törekvéseit elbírálni igazán csak a megépülés után lehetne, amikor már alig lehet segíteni azon, ami rossz.

S különben is, ha a mérleg serpenyőjébe teszünk egy egységes, zárt, stílusában összhangzó régi belvárost, milyen mai építmény az, mely bátran merhet pótlására — nem is elfelejtetésére, csak a hiány betöltésére — jelentkezni?

P. B.

A müncheni Siegestor, I. Lajos büszke diadalíve, a Ludwig Strasse végén, a múlt század közepén épült, még F. Gärtner kezdte meg, csak halála után, 1850-ben készült el, a római Constantinus diadalív mintájára, gazdagon díszítve szobrokkal és dombor-

művekkel. Tetején négy oroszlán vont a kocsin Bavaria (Bajorország) alakja. A Siegestor a második világháborúban súlyosan megsérült, a kapunyílások feletti koronázó rész, a magas attikával és az oroszlánfogattal leomlott.

1951-ben csak állagot védő helyreállításra került sor, s a lehullott kőrészek egybeigjtésére, amiből kiderült, hogy a várossal ellentétes oldal kőrészei visszaállíthatók, ami azóta meg is történt. A város felé néző oldalon azonban igen nagy hiányok voltak, amit meg kellett oldani. A régi kialakítás teljes visszaállítására, már csak anyagi okokból sem gondoltak. Ezért elhatározták, hogy a hiányzó felületet, jóformán a kapu egész felső attikáját sima kőlapokkal burkolják, és azon feliratot helyeznek el. A felirat megtervezésére két különleges szakértelemmel bíró építész kapott megbízást, de az elkészült mű nem nyerte meg a megbízó tanács tetszését.

Az első terv egy, az egész felületet betöltő kilencsoros latin felirat volt, római lapidáris betűkkel, majd ennek elejtésével a teljesen simán hagyott felület legalsó részére került egy egysoros felírás csapokon lebegő fémbetűkből („Dem Sieg geweiht, vom Krieg zerstört, zum Frieden mahnd“: A diadalnak épült, a háború elpusztította, intsen a békére!) A kiegészített felületen semmiféle tagozás nincs, csak két oldalt egy-egy támpillérszerű faltömb. A tanács új tervet készítettett, melyen az épület tagozatait átviszi egyszerűsített formában az új felületre, s a feliratot három sorban a középső mező teljes betöltésével helyezi el. Ez túlságos hangsúlyt ad a feliratnak, szemben a jelenlegi megoldással, mely az utólagos hozzátételt, a kiegészítést akarja aláhúzni (Baumeister, 1958. szept.).

Münchenben az *Alle Pinakothek* (a világhírű Régi Képtár) épülete a második világháborúban súlyos sérüléseket szenvedett. Középrésze összeomlott. Helyreállítása során az új falrészeket azonos tagozással látták el, azonos ablakformákat alkalmaztak, egyébként azonban a régi épület eklektikus formáit teljesen leegyszerűsítették, a beépített új résznek semleges jelleget adtak, mely az épületen szembeötlően elválik.

A képtár főbejárata régen az épület egyik keskeny oldalán volt, csatlakozó lépcsőházzal. Most az épület hosszoldalán, a régi, nehezen kiharaszálható loggia helyén nagyszabású új lépcsőház épült. A középső bejárattól a loggia szélességében, egymással szemben két irányban egyenes lépcsőkar emelkedik, egy vonalban, csak pihenőkkel megszakítva a második emeletig, ami monumentális jelleget ad az új bejáratnak. A lépcsőházat magas sima, határozott jelleg nélküli pillérek fogják közre.

Meg kell itt említeni, hogy az épület egy részében, még a teljes helyreállítás előtt rendezett kiállítás alkalmából a lépcsőház és előcsarnok falait teljesen romos állapotban, nyers téglafelülettel hagyták meg, az ideiglenesség hangsúlyozására, hogy a kiállítási termek ellentéte annál nagyobb legyen. (Baukunst und Werkform, 1957. okt.)

Salzburgban, a Festspielhaus (az ünnepi játékok színháza) mellett, mely az egyre növekvő érdeklődés számára szűknek bizonyul, nagyobb befogadó képességű színház építése vált kívánattá. Cl. Holzmeister, az előző Festspielhaus építője, elkészítette az új színház tervét a régi közvetlen szomszédságában. A régi Istállóépület (Hofmarstall) udvarát kívánja felhasználni s kb. 10 méternyit a Mönchsberg sziklafalából is lefarag, a színpad tetőszerkezetét a sziklafalra fekteti úgy, hogy a színpad hátul a sziklafalig ér. Utcai homlokzatként a régi istállóépület homlokzatát használja fel, mely Wolf Dietrich érsek alatt, 1607-ben épült. Bejárat az épület keskeny oldalán, az 1694-ben, Fischer von Erlach által tervezett márványkapuzaton át. Innen oldalról lehet bejutni a nézőteret övező folyosóba, mely az utca vonalában fut. A színház nézőterének magassága az istállóépület tetőgerincének felel meg, úgyhogy az utcáról nem látható. A színpad zsinórpadlásának tömbje előle emelkedik ugyan, de a keskeny utcából nem látható, legfeljebb távolabbról. A zsinórpadlás tömbje teljesen egyszerű, homlokfala nagy ívekkel tagozott. A színház befogadóképessége 2400 személy, nézőtere szélesen ívelt, hátrafelé szélesedő erkéllyel, alatta és hátul páholyosor.

(Techniques et Architecture, 17 serie No 4.)

A BRATISLAVAI PODHRADIA ÚJJÁÉPÍTÉSE

Az Architektúra ČSR 1956. évi 6. számában Jan Svetik Sutoz na úpravu Podhradia v Bratislava c. cikke ismerteti a pozsonyi vár tövében fekvő városrésze vonatkozó városrendezési pályázatát. A pozsonyi vár tövében a Podhradia városrész rendezésére 1954-ben hirdettek pályázatot. A szóban forgó városrész igen fontos, mert magában foglalja a várhegy alatti Duna-part vonalát, melynek beépítése ma nem megnyugtató.

A folyóirat a pályázatról 11 tervet közöl. A tervek nagyszabású, egységes, összefüggő házsort alakítanak ki a Duna-parton, változatos alappal, két fő közlekedési útvonal végigvezetésével. A várhegytől keletre egy észak-déli irányú főutat kellene a Dunához bevezetni. Ennél nehézséget jelent, hogy

az út közvetlenül egy kanyargós utcából álló régi városrész szélén haladna el és pedig úgy, hogy az utcácskák egy része a széles útvonal túlsó oldalára esne. A terveken világosan kiemelkednek a fenntartandó értékes épületek. A vár és melléképületei természetesen ezek közé tartoznak, de hasonlóan megmarad a várhegy keleti oldalán levő, sűrűn beépített, utcahálózatában igen réginek látszó városrész is.

P. B.

A washingtoni Capitol épületét, mely az amerikai parlament üléstermeit foglalja magában, s klasszicista stílusban épült hatalmas központi kupolával és gazdag oszlopos előcsarnokkal 1827-ben, ki akarják bővíteni, ami az épület homlokzatának átalakításával, a mai kép megszüntetésével járna.

A képviselőház Raeburn képviselő javaslatára foglalkozott a kibővítéssel, a szenátusban tiltakozás hangzott el a kegyelet-sértő eljárás ellen, s olyan javaslatot fogadtak el, mely más bővítési tervek mérlegelését is kívánja. Széleskörű társadalmi mozgalom indult meg e kiváló és világszerte ismert alkotás védelmére. A mozgalom eredményeképpen — bár a képviselőház által kiküldött külön bizottság a kibővítés mellett foglalt állást — a kérdés egyelőre függőben van.

A társadalom egyöntetű, közvetlen megnyilatkozása egy közkinccnek tekintett alkotás megvédése érdekében az állami szervekkel szemben elgondolkoztató és tanulságos. (Architectural Forum, 1958. ápr.)

FÖLD ALATTI KINCSTÁR-MÚZEUM

A génuai Dóm mellett a templom kincstára részére, mely a közönség részéről is látogatható, múzeumszerű megoldással épült meg a föld alatti Museo del Tesoro, mesterséges világítással, mely mint egy kriptá, a domból, valamint a sekrestyéből egyaránt megközelíthető. A pince egy kis udvar alatt épült, a dóm apszisa és az érseki palota között. A múzeum első helyisége egy sokszögű előtér, melyből egy kerek fülke nyílik (az ún. Graf, egy közép-ötövmű részére), innen keskeny folyosó vezet a hatszögű csarnokba, melyből három különböző méretű kerek fülke nyílik, alacsony íves, szabadon álló vitrinekkel. A kerek fülkék tetején nyílnak van a szabadba, melyen a külső világosság is behatol és a külön fülkék világítását sajátossá teszi. A helyiségek mennyezete betongerendás, a kerek terek középpontjából induló sugaras elrendezésben. A hatszögű csarnok gerendái a három külső kör középpontja felé futnak. A kiállí-

tott tárgyak, vitrinek különbözőképpen elhelyezett lámpákból kapnak, legtöbbször rejtett, irányított világítást. A helyiségek fala terméskő, csiszolva. A helyiségekben csak igen kevés tárgy került kiállításra, szabad felállásban, egy-egy szobor, ereklyeszekrény stb., az ún. Grál a kerek fülke közepén van elhelyezve, a fülkébe nem lehet bemenni.

Tervező: Franco Albini. (Architectural Review, 1957. március, CXXI. Vol. No 722.)

Péczely Béla

KÖNYV- ÉS FOLYÓIRATSZEMLE SOPRONI SZEMLE

A Soproni Szemle, a helytörténeti szakirodalom régi, kipróbált folyóirata 1944 augusztus havában felsőbb nyomásra sajnálatosképpen megszűnt. Most tizenegy évi szünetelés után újból megindult, s azóta örvedetesen már a harmadik új évfolyamába lép. A folyóirat, mely Sopron és környékének történetére és életére vonatkozó legkülönbözőbb tanulmányokat, új adatokat közöl, sűrűn foglalkozik a műemlékvédelmet érintő kérdésekkel. Az alábbiakban ilyen vonatkozású cikkeit és közléseit ismertetjük.

Az 1955. évi IX. évfolyam 1—2. számában Major Jenő „Az Ódenburg név keletkezésének hátteréről” ír, ami Sopron várostörténetének érdekes eseményeihez vezet. A város német nevét a lakosságnak a XIII. sz. végén bekövetkezett kitelepüléséből s az ezt követő elhagyatottság, „üresség” (Óde) fogalmából vezeti le, ami akkor a város jellegzetessége volt és névadója lett.

Csatkai Endre: Soproni diákverselők a XVII. század derekán c. cikkében számos helyrajzi adatot is közöl (3 képpel).

Nováki Gyula: A soproni Várhely ásatásának történetét ismerteti részletesen, az első 1887. évi ásatástól 1932-ig.

A „Helytörténeti adattár” rovat kis, párhuzamos közleményeket, újabb levéltári adatokat stb. tartalmaz. Nováki Gyula az 1952-ben a Magashíd közelében feltárt őskori vasolvasztó kemence leleteit részletezi (Újabb adat a Sopron környéki őskori vaskohászatra).

Mollay Károly „Harka nevééről” közöl néhány észrevételt, azt az ősmagyar „Horka” elnevezésből vezeti le. Storno Miksa röviden ismerteti az Új u. 16. sz. ház helyreállítását s a helyreállított homlokzat képét, röviden összefoglalva az épület feltárt középkori részleteit, amikre a helyreállítás terve épült.

A Megemlékezések rovatában Ruhmann Jenő, Hillebrand Jenő, Gombocz Endre haláláról szóló nekrológok szerepelnek.

A Soproni Könyvespolc rovatban hosszú ismertetés van a Sopron és környéke műemlékei c. nagy kötetéről, Mollay Károly: Scarban-

tia, Ódenburg, Sopron c. művéről, Csatkai Endre: Sopron c. képeskönyvéről. A számot Heimler Károly irodalmi működéséről szóló összeállítás és a Soproni Bibliográfia (1943—1954) egy része (Természettudományok és a Társadalmi tudományok A—P betűje) egészíti ki.

Figyelmet érdemel, hogy a cikkek között régi rajzok, metszetek és eredeti ismeretlen fényképek vannak Sopron eltűnt épületeiről, megváltozott városképeiről (9 db).

Az 1955. évi 3—4. számban Sági Károly: Adatok a pannóniai civitasok területének és etnikumának kérdéséhez c. cikkben Pannónia római kori településeiről ad képet 4 térkép-ábrával.

Szöke Béla a IX. századi sírok Sopronkőhidán c. cikkében 1951-ben feltárt 11 sírről tájékoztat helyszínrajzokkal és a leletek rajzával.

Mollay Károly „Az Ódenburg név keletkezéséhez” c. cikke Major Jenő előző cikkével szemben fenntartja eddigi álláspontját.

Vörös Károly Az 1826. évi kapuvári parasztmozgalom c. cikke részletes adatokat hoz a kapuvári uradalom történetéről, 6 igen érdekes régi térképpel és tervvel.

A Helytörténeti adattárban Kubinszky Mihály a 80 éves Győr—Sopron—Ebenfurti Vasút kiépüléséről közöl cikket.

A soproni Liszt Ferenc Múzeum tíz éve a felszabadulás után (1945—1955) c. jelentés a múzeum általános története mellett a régészeti kutatások tíz évét is összefoglalja, valamint a néprajzi kutatásokról is beszámol (előbbi kettő szerzője Nováki Gyula, utóbbié Domonkos Ottó). A cikkez 8 múzeumi terem fényképfelvétele tartozik. A Könyvespolc rovatban érdekes a „Magyarország” útikönyv soproni részének bírálata. Sopron 1943—1954 közötti bibliográfiájának befejező, P—Z része itt jelenik meg.

A füzetet a VÁTI műemlékvédelmi kiállításának rövid ismertetése fejezi be.

Az 1956. évi 1. számban Mollay Károly: „Sopron a középkor végén” c. cikke újabb adatokat és megállapításokat tartalmaz és 2 középkori faragvány képét közli.

A „Mozart vonatkozások Sopron zene-történetében 1793—1956” c. cikk illusztrációja a régi Színház és a régi Kaszinó képe.

„Javaslatok soproni helytörténeti kutatások megindítására” c. cikk a várostörténeti munka céltudatos megszervezését tárgyalja. A Helytörténeti adattárban Tompos Ernő ismerteti a „Lábas-ház” megújódását, s a helyreállítás fényképeit is közli.

A Könyvespolc Szűcs Jenő „Városok és kézművesség a XV. századi Magyarországon” c. könyvét ismerteti, valamint a Soproni Bibliográfia pótlását hozza.

Az 1956. évi 2. számban Major Jenő a XVIII. század végi Sopron topográfiájának néhány

kérdéséről ír. Verbényi László „Néhány megjegyzést” fűz az Ódenburg vitához.

Csemegi József „A soproni Lenin körút és az Előkapu rendezési terve” c. cikkében tervek és alaprajzok közlése mellett ismerteti a VÁTI javaslatát az Előkapu környékének tervezett kialakítására és az Előkaputól a városfal mellett átvezető átjáró megoldására, s ahhoz bíráló megjegyzéseket fűz.

„Helytörténet-írásunk időszéri kérdései” cikksorozatban Csapody István a természetvédelmi feladatokat tárgyalja.

A Helytörténeti adattárban Nováki Gyula a Scarabantiából Savariába vezető római kori út maradványait ismerteti, térképvázlattal és útmetszettel.

Prokopp Gyula „A fertőrákosi üvegfestőműhely és Wilfling József” c. cikke egy művészeti ág helyi adataira vet világot.

Sopron bibliográfiájának második pótlása fejezi be a füzetet, melyben 15 régi, részben újdonságot jelentő fénykép és rajz ad képet ma már megváltozott városrészelekről.

Az 1956. évi 3. szám az 1957. év elején jelent meg, mint a tudományos munka folytatásának örvendetes jelensége.

Házi Jenő „A városi kancellária kialakulása Sopronban” c. tanulmánya az első soproni oklevélkiadványokat ismerteti, valamint a középkori jegyzőkről szóló adatokat, Sopron város ismert pecséteit.

Darvas István „Adalékok Lunkányi János életrajzához” c. cikkében Lunkányi Jánosnak, Széchenyi István nevelőjének életrajzát vázolja, főleg származására és fiatalkorára vonatkozó adatokat ismertetve. A cikkhez tartozik az ún. Lunkányi ház képe (az Orsolya léren, a feltárt Lábás-ház helyén).

Csapody István „A soproni természetvédelem múltját, jelenét és feladatait” ismerteti, részletekig menő helyi adatokkal és a helyi különlegességek felsorolásával.

„Helytörténet-írásunk időszéri kérdései” rovatban Nováki Gyula „A Sopron környéki régészeti kutatások feladatai” c. cikkében felsorolja a kérdéseket, melyekben céltudatos ásatások volnának kívánatosak, így pl. a Várhelyen, a Bécsidombon, az őskori vasolvasztók környékén. A római kor emlékei közül a volt Orsolya-rendház telkén felmerült problémákra vet világot.

A Helytörténeti Adattárban Storno Miksa „Középkori részletek külvárosi lakóházakban” c. cikke 8 házon valószínűleg középkorinak látszó épülettöredékekről számol be (3 fényképpel).

Bélay Vilmos Tscherning Theodor 1687-ben Nürnbergben megjelent útleíró könyvének Sopronra vonatkozó részletét ismerteti és vizsgálja („Egy 1687-ben Nürnbergben megjelent könyv Sopronról”). Nyitray Elek cikke: „A szénrel való tégláztatás megindulása Sopronban”, érdekes ipartörténeti kérdéseket

vet fel, melyek az építkezésekkel igen szoros kapcsolatban vannak.

Sümegey Dezső: Liszt Ferenc és Sopron megye kapcsolatairól” ír.

A *Soproni Szemle* 1956. évi 4. számában Sodró László a Sopron környéki őskori vas-kohászatra vonatkozó eddigi kutatásokról számol be (6 ábrával), Schwarz József a Szent György Dómtemplom orgonájáról, Entz Géza a soproni műemlékvédelemről (6 képpel).

A szám tartalmazza a Liszt Ferenc soproni hangversenyeire és műveinek nyilvános előadására vonatkozó adattár első részét, valamint az 1955. évi soproni bibliográfia I. részét.

Az 1957. évi 1—2. sz. számos helytörténeti érdekességű cikket közöl: Mollay Károly: Kottaner Jánosné és naplója; Faller Jenő: Brennborg bánya a bécsi Fries és Tsa Bankház bérletében; Perkovátz Bódog—Kubinszky Mihály: Széchenyi István és a Sopron—Bécsújhelyi vasút építése.

A Helytörténeti adattárban Péczely Piroska a Balatoni Múzeum soproni kártyáit, Sági Károly a sopron—bécsidombi késővaszkori jelképes temetkezést ismerteti. Storno Miksa a soproni várostorony alaki változásairól, Csatkai Endre az első soproni kávéházakról és az első Sopron környéki operaelőadás nyomairól közöl adatokat. Itt jelent meg a Liszt Ferenc soproni hangversenyeiről szóló összeállítás, valamint az 1955. évi soproni bibliográfia II. része.

Az 1957. évi 3—4. számban Winkler Oszkár Sopron városfejlesztési programját ismerteti, Gerő László Sopron vára és Bern vára közötti párhuzam értékelésével ad új szempontokat Sopron építéstörténetéhez.

Péczely Béla Dallos Márton 1781-ben készült, eddig ismeretlen magyar verses leírását teszi közzé az eszterházi kastélyról, bő részletekkel.

A Helytörténeti adattárban Schram Ferenc a soproni magyar betlehemes játékok történetéhez közöl adatokat, Nováki Gyula a hegykői germán sírokat ismerteti, Berecz Dezső a soproni magyar színjátszás kialakulását. Csatkai Endre adatot közöl Liszt Ferenc doborjáni kapcsolatairól, Péczely Piroska soproni színház történeti adatot 1768-ból.

A Lenin körútnak és az Előkapunak egy előző számban közölt rendezési tervéhez több hozzászólás érkezett, közelebből az Előkapu üzleti bódéinak lebontása került megvitatásra. A bódék lebontását helyeslő bozzászólásokkal (Gerő László, Boronkai Pál) szemben a bódék fenntartásáért emeltek szót Storno Miksa és a bódék kialakulásának történetére hivatkozva Csatkai Endre. Az előző terv készítője Riedlmayer Gyula új, módosított tervet mutatott be.

Sopron 1956. évi bibliográfiája zárja le a füzetet.

Péczely Béla

Olvasóink kívánságára közöljük, hogy az Országos Műemléki Felügyelőség címe: Budapest, I. Dísz tér 4—5. Telefon: 160-197. A Felügyelőség Tudományos és Tervező Osztályainak előadói a hét középső napjain általában vidéki munkákon vannak, ezért hivatalukban hétfőn és szombaton találhatóak.