

# JÁSZKUNSAĞ

A TUDOMÁNYOS ISMERETTERJESZTŐ TÁRSULAT SZOLNOK MEGYEI SZERVEZETÉNEK FOLYÓIRATA



1959. DECEMBER



V, ÉVFOLYAM 4. SZ.

## JÁSZKUNSAÉG

A Tudományos Ismeretterjesztő Társulat Szolnok Megyei Szervezetének folyóirata.  
1959. december. Megjelenik negyedévenként. V. évf. 4. szám.

Felelős szerkesztő:

Szurmay Ernő.

Szerkesztő bizottság:

Barna Gábor, Cservényák Emil, Kaposvári Gyula, Lévai István, Mészáros Ferenc,  
Soós István.

Szerkeszti:

Kisfaludi Sándor.

Szerkesztőség: Szolnok, Kossuth tér 4. Telefon: 23—50.

Csekk számla: 171—395—527.

## TARTALOM

A TISZA-KUTATÁS MADÁRTANI JELENTŐSÉGE — — — — —	145
Dr. Beretzk Péter egyetemi m. tanár, főorvos, a biológiai tudományok kandidátusa, Szeged	
A SZÉP SZOLNOKÉRT (A kereskedelem városképi problémái) — — —	148
Barna Gábor mérnök, Szolnok	
A SZIKI NAGYÜZEMEK NÉHÁNY ÜZEMSZERVEZÉSI ÉS VEZETÉSI KÉRDÉSÉRŐL — — — — —	152
Szarvas Ferenc főmérnök, tudományos kutató, Karcag	
TÉLI TÁRLAT SZOLNOKON — — — — —	159
Ecsery Elemér, a Múcsarnok munkatársa, Budapest	
KÉSŐ BAROKK PARASZTHÁZ KARCAGON — — — — —	162
Dr. Vargha László műegyetemi docens, Budapest	
MŰEMLÉKEK SZOLNOK MEGYÉBEN (V.) — — — — —	172
ÚJ ESŐPÓTLÓ ÖNTÖZÉSI MÓDSZER EXPRESSZKUTAKKAL — — — — —	175
Biró István mérnök, Szolnok	
NÉPRAJZI KUTATÁSOK ABÁDSZALÓKON — — — — —	179
Dömötör Sándor, a Néprajzi Intézet osztályvezetője és Dömötör Ákos egye- temi hallgató, Budapest	
FÓRUM — — — — —	184
Szabó Sándor: Gondolatok Beluszky Pál „Tiszafüred vonzásterülete” című cikkéhez.	
FOLYÓIRATSZEMLE (Kaposvári Gyula) — — — — —	186
A TÁRSULAT ÉLETÉBŐL (Lévai István) — — — — —	189
ADATOK MEGYÉNK BIBLIOGRÁFIÁJÁHOZ (Sági Pál) — — — — —	192

A címlapon:

Lakodalmások. Chiovini Ferenc festőművész (Szolnok) festménye.



## A Tisza-kutatás madártani jelentősége

A Tisza-kutatás gondolatának megvalósítását 1954-ben Dr. Kolosváry Gábor professzor indította el. A Tiszáról, a Tisza élővilágáról csak elszórtan jelentek meg egyes tudományos közlések, általában azonban a Tisza a biológia szemszögéből ismeretlen terület maradt. A magyar Alföld szíven átkanyargó folyó élővilága feldolgozva nem volt. Kolosváry professzor felterjesztése alapján a Tisza-kutatás tervét a Magyar Tudományos Akadémia magáévá tette. Felismertté vált a biológiai Tisza-kutatás tudományos és nemzetgazdasági jelentősége. Az ügyszó méltó anyagi támogatással tette és teszi lehetővé az Akadémia, hogy az önkéntes és lelkes kutatógárda elkezdhesse és folytassa felderítő munkáját. A Tisza-kutatás biológiai irányának egyik feladata a Tisza madárvilágának számbaszedése. A vizsgálódás nemcsak magának a Tiszának, mint vízi élőternek a területére terjed ki, hanem felöleli azt a változatos tájat is, mely a Tiszát vonulatában kíséri. Általában a kutatás területe a következő tájrészekre terjed ki az ún. élővízen kívül: a folyó közvetlen partvonulatára, hullámtérére, a folyó mentén végig kanyargó szalagerdőre és a védgáton kívüli ártérre, morotvákra, az ún. holtágakra. A Tisza madárvilágának egy része a Tisza mentén mint fészkelő találja meg otthonát. A fészkelő madaraknak kisebb része a táplálékot is feltalálja ott, nagyobb tömege külső területeken, leginkább mezőgazdaságilag művelt földeken szerzi meg táplálékát. Az északról délnek kanyargó folyó az őszi és tavaszi madármozgalmak idején iránymutató nemcsak a vízi madárfajoknál, de a lomberdők madarainak nagy részénél is.

A kapitalista gazdasági rendszer az Alföldet csaknem fátlan sivataggá változtatta. A kevés alföldi erdő pusztulásnak indult, madárvilága kiszorult, és annak egy része a Tisza szalagerdejében találta meg a többé-kevésbé zavartalan otthonát. Az Alföld víztelenítésével a vízimadarak jórésze eltűnt a magyar földről. Ennek az a magyarázata, hogy bár a folyók vonulatában nyugodt fészkelőhely még nagyszámban akad, a Tisza és a holtágak állandó zavartsága a vizet mint tápláló területet alkalmatlanná teszi a fészkelők számára. A Tisza vonulatában létesített rizsföldek valamennyire pótolják a vízi élőteret, aminek eredményét észrevesszük abban, hogy azok közelében kisebb gémtelepek alakulnak ki.

A Tisza madárvilágának vizsgálatánál az első feladat a Tisza fészkelő madarainak a számbaszedése. A vizsgálódásnak ki kell terjednie a már említett Tiszatájaknak egyes szakaszaira. A madárvilág táplálkozásának kérdésében vizsgálni kell a tápláló területeken okozott hasznot vagy kárt.

A kutatásnak második feladata a vonuló madárvilágnak megfigyelése a Tisza mentén. Vizsgálni kell ezen madártömegeknek a szerepét népgazdaságunkban.

A kutatásnak harmadik iránya az előbbieket ismeretében produkációs vizsgálat, amely fajokra részletezve mutatja ki a tiszai madárvilág szerepét népgazdaságunkban.

A kutatás első szakasza a fészkelő fajok számbaszedésére irányult. Jelen cikk keretében nincs lehetőség arra, hogy részleteiben felsoroljam a fészkelő fajokat, miért is csak általánosságban igyekszem a tömegesebb fészkelőkre rámutatni.

A folyó közvetlen partja, elsősorban a meredek löszfalak nyújtanak fészkelési lehetőséget a falba járatokat építő madaraknak. A kanyar domború ívében egyre szakadozik a fal, a homorulatban a part ellaposodik. Legjellemzőbb és talán őslakónak is mondható löszfalfészkelő a *parti fecske*, mely főképpen a Tisza középszakaszán többszázas kolóniákban, 10 ezres tömegekben fészkel. Hasznos, rovarirtó munkájuk közismert. Az utóbbi évtizedekben tűnt fel, és lassú terjedésében is mind több helyen észlelhető a parti fecske-kolóniák közelében a *gyurgyalag* megtelepedése, számuk azonban sehol sem alkot népes telepet. Újabban sikerült a löszfalakban a *jégmadárnak*, mint egyes fészkelőnek fészkére bukkanni. Nyári áradások idején partszakadások folytán evakváln mennek tönkre fészkeletek. Ritkán az is előfordul, hogy a nyárba húzódó magas árszint lehetetlenné teszi a fészkelést. A Tisza vonulatához való ragaszkodását mutatja a parti fecskéknek a viselkedése, amidőn ártérreken húzódó mesterséges árkok falába a talajszint alatt létesítettek kolóniákat.



A lapos, elgazosodó partrészek, annak zavartalanabb területein, fűzgyökerek sűrűjében többször találtam a *fehér billegető* fészket, sűrűbb, lombos takarásban *fácán* fészkelését is észleltem.

A folyó hullámtér-területei rendkívül változatosak. Néhol a hullámtér több km széles, másutt a védgát szorosan a folyóhoz simul. Egyes helyeken széles erdőcsíkok váltakoznak kopár területekkel, rétekekkel. Vannak a hullámtérnek többszáz holdas mezőgazdaságilag művelt területei, legjellemzőbb azonban a kubikkal tarkított erdőszáv. A madárvilág mindenütt a táj adottságaihoz alkalmazkodik. A hullámtéri erdők legnagyobb része nyár, fűz és kőris. Szárzabb hullámtéri részekben akácerdővel is találkozunk. Az erdő madarainak megtelepedéséhez legalmasabbak a nyárfákkal kevert fűzerdők. Különösképpen alkalmas ez az odulakó madarak számára. Bár a rendszeres erdőgazdálkodás a nyárfát bizonyos törzsvastagság elérése után irtja, a gyorsan fejlődő magasabb nyárfaerdők igen alkalmasak a magas lombfák fészkelői részére. Nyugodalmasabb, leginkább vízzel körülvett nyárfaerdőkben fészkel néhol (Sasér, Körtvélyes, Percsóra, stb.) értékes és ritka természeti kincsünk, a *réti sas*. Nyárfákon találjuk a tiszai erdők jellemző ragadozó madarának, a *barna kányának* a fészket. Sűrűbb kőris- és akácerdőkben több helyütt található *kékvércse*-kolónia, a mezőgazdaságnak nagy hasznot jelentő „madársólyma”. Gyakori és jellemző fészkelő az egér- és rovarpusztító *vörös vércse*. Megemlítenők azok a sok százas *vetési varjú*-telepek, melyek egyes hullámtéri és ártéri részek magas kőris- és nyárfaligetiben évről évre megújulnak. A varjú-kolóniák fészkek-örökségét veszik át azután a *kék vércsék*, melyek fészket nem építenek, hanem a varjak korai repítése után foglalják el a megüresedett fészket. Mint eddig még nem észlelt fészkelőt találta a magyar Tisza felsőbb szakaszán *Dr. Marian Miklós* a *fekete gólyának* néhány párját. *Sterbetz* a körtvélyesi Tisza-részen a *kerecsen sólymot* találta fészken. Mint említettem, a gémfajoknak kedvező erdőrészek lépten-nyomon találhatóak, hogy azonban csak néhány helyen találunk kolóniákat, annak az az oka, hogy a táplálóterület hiányzik. Emiatt azután csak azokon a helyeken találunk *szürkegém*-, *bakcsó*-, *kiskócsag*-telepeket és *üstökösgém*-fészkelést, ahol az ivadékok felneveléséhez szükséges táplálékszerzés biztosítva van. Ilyen táplálóterületek voltak valamikor a morotvák (dögtiszák, holtágak). Ma azonban ezekben is a legtöbb helyen rendszeres halgazdaság vagy víziállattenyésztés (kacsa, liba) folyik. Az élővíz a nagy mértékben megfogyott halállomány, a holtágak állandó zavartságuk miatt alkalmatlanná váltak mint táplálóterület. Mesterséges halastavak közelében, valamint nagyobb kiterjedésű rizsföldek mentén találhatóak kisebb *gém*- és *kiskócsag*-kolóniák (Sasér, Csongrád melletti Labodár sziget, stb.). Az egykori sokszázas *gém*- és *bakcsó*-kolóniák már nem találhatóak. A halak ívása után egyes nyarakon sok ivadékhal szorul kint a kubikkokban, midőn ez is éleletteret jelent a vízből táplálkozók részére.

A madárvilág számára igen nagy jelentőségűek azon erdőrészek, ahol a csonkolt fűztörzsek védik a védgátat az árvizek hullámverése ellen. Ezeket az öreg fűzket minden harmadik évben csonkolják, a termelt vesszőt a védgátakon nagy kazlakban tartalékolják árvízvédelmi célokból. A törzsvastagodásra kényszerített fűzekben korhadás indul meg, és oduk, üregek keletkezhetnek. A korhadó fa könnyen ácsolhatóvá is válik. Egy-egy fűztörzsön néha több odunyílás is található, s így az odufészkelők a legkedvezőbb otthonra találhatóak. Mint legtömegesebb odufészkelőt, a *seregélyt* kell megemlíteni. Véges-végig, amerre mezőgazdasági területek kísérik a Tisza-vonalat, az odvakat nagyrészt a seregélyek foglalják el. Egyes kedvező szakaszokon a fészkelőknek több száz párját találjuk. A kétszer is költő, 10—12 fiat nevelő madár táplálékát a mezőgazdaságot károsító rovarokból, hervókból szedi össze. Felületes megállapítással is felmérhető az a seregély által hajtott haszon, mely a Tisza vonalát kísérő mezőgazdasági táblák termelési eredményét nagy mértékben elősegíti. A korán fészkelő és a nevelés munkáját is korán befejező, a fiatalokkal együtt 4—5-szörös mennyiségű madársereg a költés után elhagyja az erdőt, és ettől az időtől kezdve a földeken végzi hasznos munkáját.

A seregély mellett igen gyakori fészkelő a *csóka*. Ez a tojás- és fészkekrablása ellenére is inkább hasznosnak minősített madár a belombosodás után egér- és rovarpusztítónak lesz, és a nevelés után éppenúgy elhagyja az erdőt és talajtisztogatóvá válik, mint a seregély. Az erdőt legfeljebb már csak éjszakai helyül használja. Az odulakó csóka oduhiány miatt lesz lassanként városlakóvá. Az épületek — főként a háború okozta romosodás folytán — nyújtanak kedvező üregeket, réseket a fészkeléshez. Nevelés után azonban őszig ezek is szétszélednek a földeken. Ugyanezen okból vesszük észre a seregélyek beszívargását is a városokba.

Nem kevésbé jelentős szerepük van az apró odulakóknak, a *cinégéknek*, *rozsdafarknak* és a hasznosnak minősített, odufészkelő *mezei verébnek*, stb. Ezek a fatisz-



togetó, hernyó-, rovar- és feregpete-pusztító madarak nagy számban fészkelnek a szűkebb odúkban. Bár táplálékukat elsősorban a hullámtéri és ártéri erdők szolgáltatják, ősszel a szaporulattal szétszéledve a gyümölcsösök, kertek fáinak tisztogatóivá lesznek. Munkájukat semmiféle kémiai védőszer nem pótolhatja.

Fűtörzsek oduinak fészkelői a *baglyok*. Nagyobb üregeket, odukat foglalnak el. Leggyakoribb fészkelők az *erdei fülesbagoly* és a *macskabagoly*, de még a padlalakó *gyöngybagoly* és a *kuvikot* is gyakran találjuk a fűz odulakójaként. Odujuk környékén található rácsalószórból és csontból álló nagyszámú köpeteik bizonyítják hasznos munkájukat. Könnyen ácsolható nyárfatörzseken találjuk a *harkályok*-vájta szabályos kerek odunyílásokat, melyet előszeretettel foglal el a sáska- és egerpusztító, gyönyörű, exotikus külsejű madár, a *szalakóta*. A szalagerdők nyárfásainak jellemző fészkelő madara. Ennek a tápláléka is a mezőgazdasági táblákról kerül ki. A védgátak táviróhuzalain, póznáin lesi a fűben mozgó kártevőket, majd aratás után a búzakeresztek, kazlak teteje kedvenc lesőhelye. Érdekes észlelés a *fekete-harkálynak* nyári saséri és körtvélyesi előfordulása. Erdők bokros aljnövényzetében jó rejteket nyújt a lomb a *posztátnak*, *vörösbegynek*, *fülemülének*. Gyakoriak az alig áthatolható szedresek, melyeknek védelmében szeret fészkelni a *fácán* és egyes récefajok: *tőkésréce*, *kendermagosréce*. Sűrűbb bokrosoknak jellemző fészkelője a *tövisszűrő gébics* és a *gerle*. Az *aranyálinkó* hangját lombos erdők táján csaknem mindenütt lehet hallani. Nem sorolhatom fel az összes lombfészkelőket, a bokrokban és azok alján fészkelő madarakat, még csak megemlítem a sűrűben erdők két rigófészkelőjét, a *fekete-* és az *énekesrigót*.

A mezőgazdasági kultúra alá vett hullámtéri, illetve ártéri területeken a jellemző fészkelő fajokat találjuk. Vizenyős réteken, legelőknél közönséges fészkelő a *pacsirta*, a *sordély*, vizenyős részeken a *bibic*. Ezen földön-fészkelők mellett nagyobb vizek szigetein kevés párban költő a *dankasirály*, és a *halászcser*. Útsorok fái gyakori a *kis őrgébics*; fészke is itt található.

Madártani szempontból jelentőségük van a védgátakon felsorakoztatott rőzsekazlaknak is. Ebben fészkelnek *barázdabillegetők*, *búbosbankák*, *hantmadarak* és az odukból kiszorult *seregélyek*.

A sekélyvizű, tavijellegű és többnyire vízi növényzettel (nád, sás, káka, stb.) szegélyezett morotvák, holtágak egyes úszó *récefajoknak* és *sárcsáknak*, *vöcsköknek* nyújtanak fészkelő és táplálkozó területet. A három hazai gyakori előfordulású vöcsökfaj fészkelése fellelhető (búbos-, feketenyakú- és kisvöcsök). Egyes sekélyebb vizű morotvákban gyakori otthonos madár a *vizicsibe* (kis- és pettyes) és a *vizityúk*. A nádon fészkelők közül közönséges a *pocgém*, a *nádi rigó* és egyes *nádi posztátfélék*. A holtágakat övező erdők madarai nagyjában azonosak a szalagerdők fészkelőivel.

A vonulási időben benépesedik a Tisza vonala. A víztükrökön *récéseregek* jelennek meg. Sárguló lombok felett naphosszat *gerléknek* seregei húznak dél felé. *Órvös galamboknak* csapatai pihennek meg és esténként *kékvércsének* százas csapatai húznak be a szalagerdő akácosaiba éjszakázásra. *Karvalyok*, *galambász héják* kísérik és vámolják a madárseregeket. Lombok sűrűjében fáról fára vonulnak az *őszapók*, *cinégek*, *posztáták seregei*. *Baglyok* csapatokba verődötten riadnak fel, *mátyásmadár* riasztó hangja hallik több felől. *Zöldikék*, *süvöltők*, *tengelőcék* csapatai pihennek a kopárabb fák csúcán. *Lappantyúkat*, *rigók* seregét, *erdei szalonkákat* nebbentünk fel a sűrűbb részekből. Napról napra változnak a madárseregek az ősi Tisza szalagerdejében. Késő őszön a legmagasabb fák ágai közé térnek éjszakázásra az *egerésző ölyvek*, *gatyás ölyvek* és egy-egy *régi sas*. A sűrűbb erdőrészekbe *varjúk* seregei és hozzájuk társult *csókák* térnek alkonyatkor szálláshelyeikre. Kihaltnak látszik, de mégis érdekes a havas-jeges téli Tisza madártani képe is. Az erdőkben már csak a kergek alól táplálkozó, fakopáncsok — *tarka, zöld harkály* — tartanak ki, de megtaláljuk a fakéreg apró tisztítóit is, a *fakuszt*, *cinéget*, stb. A többi dőlnek szorította a nélkülözés.

Érdekesebb a víz élete. A mozgó folyó egyes részei ellenállanak a fagynak. A sekély tavakról, sémjékekről a *récék* a Tisza vízfoltjaira szorulnak. Ezek már magas északi vendégek. A víztükrök jeges szélén feketén sűrűsödnek a *tőkés* és *csőrgőrécék*. A vizen fehér-fekete *kercerécék* úszkálnak *búvárrécék* társaságában, melynek két fajtát találhatjuk meg: a nagy és a kis búvárrécét.

Minden időben szép és változatos a Tisza madárvilága. Mint előljáróban említettem, nem volt céлом szakmai ismertetést írni. Az eddigi észlelések egyes főbb jellemző képeit ismertettem. Szándékosan nem tértem és nem térhettem ki az eddig kutatott Tisza-szakaszok részletes madártani ismertetésére. A kutatómunka nagy része még hátra van. A munkának végső eredménye annak a gyakorlati ténynek kimutatása lesz, hogy mit jelent a Tisza madárvilága a magyar madártani tudomány és a magyar népgazdaságnak.

Dr. Beretzk Péter



# A szép Szolnokért

(A kereskedelem városképi problémái)

Ezen kis értekezés nem tart igényt sem a címben meghatározott probléma teljességének taglalására, sem arra, hogy a benne foglaltak maradéktalan elismerést nyerjenek olvasóink részéről. Célja az, hogy szűk keretek közt általánosan és helyi viszonylatban vita alapját képezze, melynek eredménye Szolnok városképi érdekeit szolgálná, és módot adna kereskedelmi és műszaki igazgatási szerveinknek a kereskedelmi létesítmények városképi megjelenését tekintve megegyezni.

Mi teszi szükségessé a kérdés felvetését? Két alapos ok, melynek egyike adott-ságként, másika célként határozható el: a szolnoki utcaképek esztétikai nyomora és városunk esztétikai helyzetének, képének megjavítása.

## Általános városesztétikai szempontok

A kereskedelmi létesítmények városképi problémáit, a velük szemben támasz-tandó városképi igényeket elsősorban általános városesztétikai, másodsorban pedig időbeni, történelmi szempontból kívánom megvilágítani.

A városképek általános esztétikai igényét abban kell és lehet meghatározni, hogy azoknak — az utca- és városképeknek — a város egységes, harmónikus meg-jelenését kell szolgálniok. Más szóval kialakításuknál kerülni kell mindazt, ami a harmóniát megbontja és ami az ember, a benne élő és a látogató ember számára egyaránt unalmassá teszi a város hangulatát. Közelebbről nézve: lényeges, hogy ke-reskedelmi létesítményeink kialakításánál a fentieknek való megfelelést minden szinten vizsgáljuk.

Az első szint a teljes város, mint egységes műalkotás vizsgálata. A harmónia ezen a szinten elsősorban a teljes városszerkezet, a hangsúlyos objektumok harmó-nikus rendszere, a várossziluettt egységes jellegében jelenik meg. Ezen kérdések tag-lalása nem tartozik témánk körébe, csak annyiban, ha valamely kereskedelmi léte-sítmény a város szerkezetében méreteinél, forgalmánál, hangsúlyos voltánál fogva esetlegesen szerepet nyer.

Második lépcsőben a teljes utcaképek, egy-egy városnegyed esztétikai jellege, hangulata szempontjából kell kereskedelmi létesítményeink külső formai kialakítá-sát vizsgáljunk. Ez a szint annyiban érinti vizsgálódásunk körét, amennyiben egyes városterületek jobban vagy kevésbé lettek a kereskedelmi létesítmények elhelyezési területévé, és így vagy megteremtik, vagy sem egy-egy városnegyed határozott ke-reskedelmi jellegét. Más oldalról megvilágítva: oly módon tartozik vizsgálatunk körébe, hogy átlagos sűrűségű kereskedelmi létesítmény-hálózat esetén mily mértékben szol-gálja az a város harmóniáját, megjelenésének esztétikus voltát.

A harmadik nagyságrend, melyben a városkép és a kereskedelmi létesítmé-nyek külső, formai megjelenése kapcsolatát vizsgálunk kell, az egyes épületek és az abban elhelyezkedő kereskedelmi létesítmények összhangját tekinti mértékének. (A cikk ezen utóbbi szempontból mélyebben kívánja vizsgálni Szolnok város néhány épületét.)

A harmónia, az esztétikai egyensúly problémájánál néhány kérdést előre tisz-tázni kell, hogy a vitának helytelen irányba terelését lehetőleg elkerüljük. Egyen-súlyon semmi esetre sem csak a szimmetriát, az egyhangú ritmust, az elemek teljes azonosságát, a jelleg tönetlenségét értjük, bár ezeket természetsszerűen harmónikus-nak, egyensúlyosnak kell elismernünk. Az egyensúlyt, az esztétikai egyensúlyt min-



den esetben a város térbeli és időbeli egyensúlyaként fogjuk elbírálni. A merev és egyszerűbb egyensúlyi állapottal (szimmetria stb.) szemben az elemek rendszerének térben és időben oldott szerkezetét tekintjük magasabbrendűnek, amennyiben az a városképtől megkövetelt esztétikai igényeket kielégíti. Példaként az athéni Akropolis térben oldott csodálatos harmóniájú rendszerét említeném meg, ahol is a Parthenon óriási tömegét egy tömegében elenyésző kis templom, az Erechteion, valamint a 23 m magas függőleges hangsúlyú Athene-szobor egyensúlyozza.

Ezek után már csak egy kérdés vizsgálata marad az általános esztétikai igények tisztázásánál: a nappali és az éjszakai városkép problémáinak különbözősége. A város nappali életében a létesítmények esztétikus megjelenése elsősorban az azokat magukba foglaló épületek és utcaképek teljes együtteseinek összhatásában bír jelentőséggel. Így elsősorban építészeti, városépítészeti-esztétikai igényeket támasztunk velük szemben. Azt követeljük meg, hogy a teljes városképbe illeszkedjenek bele, azzal legyenek összhangban, mind a formák, mind pedig a színek tekintetében.

Az éjszakai város esztétikáját a fény- és szín-egyensúly határozza meg. Ebből egyértelműen következik, hogy a kereskedelmi létesítmények (kirakatok, reklámok, hirdetések és egyéb, világítással hangsúlyozott részek) összhangját éjszakai vonatkozásban elsősorban önmagukkal, a kereskedelmi létesítményekkel, ezenkívül pedig a város egyéb éjszakai fényhangsúlyos objektumaival (közvilágítás, emlékművek, épületek különleges megvilágítása) kell megteremteni. Mondhatnánk úgy is, hogy az éjszakai város szépségét lényegében a kereskedelem és egyéb — az előbbinél lényegesen kevesebb és jelentéktlenebb — fényhangsúlyos objektumok rendszere határozza meg. Ilyen értelemben kereskedelmi létesítményeink külső megjelenése vonatkozásában ez is vizsgálatunk körébe kell hogy tartozzék.

Összefoglalva a fentieket, megállapíthatjuk, hogy kereskedelmi létesítményeinknek általános városesztétikai szempontból az alábbi feltételeket kell kielégíteniük:

Külső megjelenésben harmónikusan illeszkedjenek a városképbe. Legyenek harmónikus egységben az őket magukba foglaló vagy tartó épületek egyéb építészeti megoldásaival.

Illeszkedjenek be a város-, az utcakép éjszakai fény- és színrendszerébe, és vele együtt alkossanak önálló éjszakai városképet.

### **Történelmi szempontok**

A kereskedelmi létesítmények városképi megjelenésének más oldalú vizsgálata — mint ezt már korábban mondtuk — történelmi jellegű. Városaink, azon belül utcaképeink mindig — kivétel a telepített városok egy időben keletkezett része — hosszú korok munkája nyomait hordják magukon; fokozatosan alakulnak ki. Így természetesen hosszú századok egymástól eltérő gazdasági alapjain épültek fel, a különböző korok ideológiai, társadalmi bélyegét viselik. Ellenkezőnek a dialektikus szemlélettel, ha stflusegységet követelnénk akár két szomszédos épülettől, akár nagyobb városképi egységtől.

A fentiek szerint tehát helytelen lenne oly igénnyel fellépni, mely a kereskedelem minden városképileg jelentős megnyilatkozására valamilyen egységes sablon szerinti megoldást kívánna ráerőszakolni. Helytelen lenne azonban az is, ha ennek ellenkezőjét — tehát a jelenlegi káotikus helyzetet — elfogadhatónak, eltűrhetőnek nyilvánítanánk.

Kereskedelmi létesítményeink jelenlegi formáját lényegében egyetlen kor, a kapitalizmus kora teremtette. A kapitalista szabadverseny, mely a kereskedelem, főként a kiskereskedelem területén a 20. századi monopolkapitalizmus idején is megőrizte a korai kapitalizmus vad szertelenségét, koordinálatlanságát, kíméletlen erőszakkal pusztította el városképeinket, tette egveduralalkodóvá az épületek egyéb tektonikus részleteitől idegen kereskedelmi rendeltetésű szerkezeteket, kirakatszekerényeket, hirdetési formákat, stb.

Az elmondottakat egymással összevetve világosan kitűnik, hogy jelenlegi kereskedelmi létesítményeink külső megjelenése történelmi szempontból sem tarthat kíméltre igényt, ha sérti a városkép összhangját. Ezek a megoldások lényegében történelem-hamisításokat tartalmaznak, és az eredeti — tehát történelmileg hiteles — külsők visszaállítása vagy megközelítése érdekében teendő intézkedéseket indokoltá teszi.



A történelmi oldal vizsgálatánál nem mehetünk el szó nélkül a ma helyzete, a szocialista kereskedelem igénye mellett sem. Úgy gondolom, helyesen jegyezzük meg, hogy Lenin elvtársnak a kulturáltabb kereskedelemre való törekvést szükségesnek és elengedhetetlennek tekintő kijelentéseit nemcsak a választék és minőség fokozásában, a korszerű kiszolgálási rendszerek kialakításában vagy a higiénikusabb tárolási és csomagolási formákban, hanem a kereskedelmi egységek és reklámok artisztikus külső megjelenésében is meg kell szívlelnünk.

Összegezve: történelmi szempontból kereskedelmi létesítményeinknek külső megjelenésükkel egyrészt azt a kort kell kifejezniök, melyben az őket magukba foglaló vagy tartó épület létrejött, másrészt tükrözniök kell a szocialista kereskedelem kulturáltságát is.

### *Szolnok jelenlegi problémái*

Szolnok város, mint a legrégibb idő óta átkelő hely szerepét betöltő település, minden időben élénk kereskedelmi forgalmat bonyolított le. Kereskedelmi létesítményei valószínűleg már a kezdeti időkben is a közlekedési útvonal mentén helyezkedtek el. Miután a közlekedési főútvonal a település belső főközlekedési útvonalát is jelentette, természetszerű volt és az ma is a kereskedelemnek e területen való sűrűsödése.

Jelenleg a város területén egyrészt a főközlekedési útvonal mentén, másrészt a jelenlegi — és valószínűleg végleges — piac környékén figyelhetünk meg komolyabb kereskedelmi létesítmény-sűrűséget. A fentiekén kívül a város egyes távolabbi kerületeiben alakultak ki kisebb kereskedelmi centrumok, ezek azonban az adott területek kis esztétikai igénye miatt nem tarthatnak számot különösebb vizsgálódásra.

Nem lehet feladata e rövid tanulmánynak, hogy minden kereskedelmi objektumot vizsgálat alá vonjon, az sem, hogy az előbbieken felsorolt valamennyi szempontból teljes vagy akárcsak részleges elemzést is adjon. E helyen megelégszünk azzal, hogy mindkét sűrűsödési területre kimondjuk: Szolnok kereskedelmi létesítményei városesztétikailag nem felelnek meg a korszerű követelményeknek, nem állják ki a legszerényebb próbát sem, egyszóval nem nyújtanak esztétikai élményt, nem szolgálják a város harmóniáját és szépségét.

Részletesebben kívánunk foglalkozni néhány létesítménnyel, melyek városunkban a jó vagy a rossz példát szolgáltatják. Elsősorban lássunk néhány kielégítő megoldást. Közél járunk az igazsághoz, ha a nemrég kialakított tejboltot, a cukorgyári bérházban elhelyezkedett csemegeboltot, a leendő Ságvári körút sarkán most felépült tömb üzleteit, valamint a Tünde cukrászdát a helyes és követendő példák közé soroljuk. Ezen épületek és kereskedelmi objektumok lényegében más és más megoldást mutatnak, van azonban közös vonásuk is: nem tekintik a kereskedelem „egyéni” érdekeit fontosabbaknak a nagy egész, a város érdekeinél. Szerények! Csak a megtalálásukhoz szükséges reklámokat aggatták magukra, forgalmuk mégis kielégítő. Úgy gondolom, a létesítmények kereskedelmi „jósága”, a választék, a kiszolgálás zavartalansága és kulturáltsága, de külső esztétikus megjelenésük is többet használ áruforgalmuknak, mint az óriási kirakatszekerények, a felesleges, drága és fízletelen hirdetések, reklámok. A jó feketekávé, az előzékeny és figyelmes kiszolgálás valószínűleg több embert vonz a Tündébe, mintha a kirakatok mindegyikére hatalmas feketekávés csészéket festettek volna, és alatta himnusz dicsőíténé a festett csészében párolgó festett italt. Hangsúlyozni kívánom, nem a „jó bornak nem kell cégér” elvből indulok ki. De megengedhetetlenek, a szocialista kereskedelemhez méltatlannak tartom, hogy kereskedelmünk a különféle reklámokkal és hirdetésekkel, kirakatainak városképileg meggondolatlan kiképzésével majdnem hogy keleti bazárrá változtassa városunk központját.

Sajnos, a kereskedelemnek ezt a törekvését hatóságai szerveink is támogatják, legjobb esetben eltűrik. Úgy gondolom, néhány évvel ezelőtt az OFOTÉRT-üzlet kirakatszekerényének újjáépítései a városi tanács illetékeseinek a jelenlegi megoldás helyett arra kellett volna törekedniük, hogy az épület földszintje az eredeti íves záródású nyílások visszaállítással, a földszinti pilléreknél minden eltakarástól való mentesítésével visszaalakuljon az eredeti, egységes — ha talán nem is szép, de csinos — homlokzatú épületté. Hasonló megengedhetetlen megoldás volt a gyógy-szertár kirakatszekerényének meghagyása a városi tanácsháza tatarozásakor. Elkép-



zélhető, hogy ennek finansiális okai voltak. Ez azonban nemcsak pénzzükét, de szűklátókörűséget is bizonyít. A város legfontosabb és önmagában igen artistikus és esztétikus épületén a stílustalan tákolmány meghagyása az épület összhatását teljesen lerontja, a felemás cipőben járó ember benyomását kelti.

Külön kell szólnunk az egyre sűrűbben jelentkező „hetek”, „hónapok” városképi megjelenéséről. Ma már szinte állandóan ideiglenes jellegű létesítményekkel és valamilyen árut az elképzelhető legvadabb mértékig kínáló plakátokkal, transzparenszekkel van tele városunk. Hol „szezonzéki kiárúsítás”, hol „televíziós hónap”, hol pedig „nagy karácsonyi vásár” ürügyén csúfítják el kereskedelmi szerveink városunkat. Úgy gondolom, az Állami Áruház televíziós vevőkészüléknek álcázott kirakatai egyetlen embert sem kényszerítettek vásárlásra, ha eredetileg nem volt ilyen szándéka. Valószínűleg tartom, hogy az I. sz. fűszerbolt helyén kialakított karácsonyi szaloncukor- és almavásár óriási feliratai hiányában sem feledkeztem volna meg a közelgő ünnep hagyományos karácsonyfájáról. Abban is bizonyos vagyok, hogy az alumínium könyvsátorból éppen olyan jól lehet ajándékot vásárolni, mint a tőle két méterre fölállított asztalkáról.

Mindezek rontják, káotikussá teszik a városképet, illetve fokozzák az állandó kereskedelmi létesítmények szertelenségét és egyáltalán nem szolgálják városunk szépségét.

Befejezésül szükségesnek tartom néhány szóban a tennivalókat rögzíteni: elsősorban meg kell szüntetni minden olyan lehetőséget, mely módot nyújt a városképi kereskedelmi létesítményekkel való további elcsúfítására. Ha ez biztosított, gondoskodni kell arról, hogy épületeink felújítása esetén eltávolításra kerüljön minden falsíkot eltakaró és stílustalan kirakatszekrény; azokat az épület eredeti architektúrájának keretei közé kell visszazorítani.

Véleményünk szerint el kell érni, hogy minden olyan cégtáblát, hirdetést, reklámot (a végleges és ideiglenes jellegűeket egyaránt) csak az arra hivatott tanácsi, műszaki szakközegek elbírálása és engedélye alapján lehessen elhelyezni.

Úgy gondolom, kereskedelmi szerveink is megértik a fentiek alapján, hogy a várost elcsúfító, ízléstelen objektumai semmiképpen sem szolgálják népünk kulturális nevelését, súlyosan fertőzik a dolgozók közízlését és ezért károsak. Átalakításuk éppen úgy érdeke társadalmunknak, mint a szocialista kereskedelem gazdasági eredményei.

**Barna Gábor**



## A sziki nagyüzemek néhány üzemszervezési és vezetési kérdéséről

A szikes tájak közismerten nehéz természeti adottságai, általában kedvezőtlen közgazdasági viszonyai nemcsak termelési-technikai vonatkozásban állítják nehéz helyzet elé üzeimeik mezőgazdasági dolgozóit, hanem egészen sajátos szempontok érvényesítését kívánják meg az üzemek szervezését és vezetését illetően is.

Általában igen változatosak a talajadottságok, amelyek között nemcsak a szik különböző típusait, de egészen különböző fejlődési fokozatban lévő réti agyag és legtöbbször már a hanyatlás jeleit mutató mezőségi talajokat is találunk egy-egy sziki nagyüzem mezőgazdasági területén.

Sajátosak ennek megfelelően a művelési ág-arányok is: rendszerint nagy hányadot alkot a legelő, igen kedvezőtlen az erdőszűrség mérve, egészen kis arányú az intenzívebb növénytermelési ágak (kert, szőlő, gyümölcsstermesztés) területe.

Annak ellenére, hogy a felszín-alakulás gyakorlatilag sík, a talajok rossz vízvezető képessége miatt jelentős a csapadék el- és összefolyásának s vele a szikesítés folyamatainak a veszélye.

Ha ezen kedvezőtlen talajtulajdonságokhoz az időjárás korábban ismertetett jellemzőit is hozzávesszük, látni fogjuk, mennyire tekintetbe kell vennünk az üzemszervezés során a természeti tényezőket.

A fejlődéstörténet adatai kistokú termésbiztonságról, alacsony sokévi termés-átlagokról tájékoztatnak bennünket még a sziken legnagyobb fokú termésbiztonságot nyújtó kalászosoknál és a leghaladottabb üzemeknél is. Így például *Karcag* város sokévi átlagához — 7,6 q — viszonyítva az őszi búza 68—134<sup>0</sup>/<sub>0</sub>-os, az őszi árpa 55—120<sup>0</sup>/<sub>0</sub>-os ingadozást mutat. A magasabb átlagos szinten termelő Kísérleti Gazdaság eredménye 12,3 q-s sokévi átlaga mellett még nagyobb fokú ingadozást mutat évenkénti termésátlagai szélső értékeiben, amelyek között 7 q-s minimális és 18,06 q-s maximális évi termésátlagot is találunk az 1952—59. évek között. Ugyanezt mutatja az őszi árpa: 13,4 q sokévi átlagtermése mellett 21,58 q-s maximális és 7,66 q-s minimális átlagtermést találunk.

Részint a nagyfokú termésingadozás, részint az alacsony szintű takarmánytermelés mellett gyenge az állatsűrűség, extenzív a tartás, lassú a forgássebesség, kedvezőtlen a hozamalakulás.

A fentiek már nagyrészt megmagyarázzák, hogy e tájak tradicionális alapokon nyugvó termelési-technikáját, extenzív termelési-szerkezetét miért nem váltja gyorsabb ütemben a modern agrártudomány alapján álló, hatásosabb szellemi és fizikai eszközökkel dolgozó, haladottabb szerkezet, természetű mód, miért csak 40<sup>0</sup>/<sub>0</sub> körüli a nagy költséggel a szikes tájakra hozott öntözővíz kihasználása, miért lassú a fejlődés üteme. E részleges magyarázatot az a lélektani, az előrehaladás ütemére legnagyobb hatást gyakorló tényező teszi teljessé, amit különösen az idősebb korosztályokkal történő beszélgetések a következő mondatban rögzítenek: „Tehetünk mi itt akármit, vagy rájár az idő, és lesz termés, vagy nem, s akkor hiábavaló minden fáradozás!”

Onnan ered e megállapítás és szülője, bizonyos mérvű letargia, hogy a véleményadók nem ismerik kellőképpen a mai tudomány lehetőségeit és eszközeit, és még nem látták saját területükön ezen lehetőségek kihasználását, ezen eszközök hatását olyan mérvben, ami eltüntethette volna azt a sok-sok keserű csalódást, amelyet a korábbi idők nehézkesebb, lassúbb hatású eszközei mellett 1—1 rosszabb időjárás szinte sorscsapás-számba menő eredménye okozott. A természettel folytatott kemény küzdelemben annyit csalódott emberben sok esetben kevés az energia ahhoz, hogy felismerje és megvalósítsa az elvet, amely szerint minél kedvezőtlenebbek a viszonyok, annál lényegesebb, annál nagyobb fontosságú a helyes termelési-szerkezet, jelentősebb a megdöntött szervezés.



Különös fontosságot nyer mindez, ha számításba vesszük, mennyire rövid e területeken a költséges és alapvető talajmunkák optimális időhatára, milyen nagy a vonóerőigény, mennyivel több és drágább eszközre van szükség e nehéz talajviszonyok mellett, a szállítások milyen racionális és gazdaságos szervezését kívánják meg a nagyobb távolságok és az év jelentős részében, főként gazdaságossági szempontból, lehetetlen szállítási viszonyok.

A kedvezőtlen nagyüzemi épülethelyzet, a meglévő épületek használhatósága és építőanyaga nehéz alaphelyzetet jelent, de arra is beszédes bizonyíték, mennyire meggondoltan kell foglalkozni az épületberuházásokkal mindaddig, míg a modern szervezés és agrotechnika e tájak jellemző eredmény szintjét és a nagyfokú ingadozást kedvezően meg nem változtatja.

Utoljára került, de nem utolsó rendű jellemzője e területeknek a nagyobb felvevő piacok távolsága, kedvezőtlenebb értékesítési viszonyok, ritkább település, nagy szállítási távolságok nemcsak az üzemben belüli forgalom, hanem az árucikkek esetében is.

Ezen általános jellemzők mellett vegyük számba az üzemszervezés előkészítő munkái során a szűkebb, úgynevezett üzemi viszonyokat is aprólékos gondossággal, és elemezzük ki azokat nagy részletességgel.

Ismernünk kell pontosan a táblák fekvését, területi kiterjedésüket, genetikai (származás, dinamika) jellemzőiket, különösen a mészállapotukra vonatkozó adatokat, az egyes talajtípusokon jó eredménnyel természetből takarmány- és árunövényeket, a nagyobb tömegű árunövények esetében szükséges szállítási távolságokat is.

Számba kell vennünk a gépállomás és a saját munka- és erőgéphelyzetet, az üzemünk részére az egyes művelési időszakban arányosan jutó gépmunkaszolgáltatás mérvét, a rendelkezésre álló fogat- és kézimunkakapacitást, a haszonállatállományt, a hasznosítási lehetőségeket, teljesítőképességet, vemhességi helyzetet. Ismernünk kell az épületek méreteire, fekvésére, építőanyagaira, a meglévő vagy tervezett üzemi központtól való távolságaira is kiterjedő részletességgel az épülethelyzetet (lakó- és üzemi épületek, feldolgozó- és tárolóhelységek).

Általában ismerjünk minden olyan vonatkozást, amely üzemszervezési munkánk széleskörű és kellően meggondolt, alapos végrehajtásához szükséges.

Az általános és üzemi adottságok számbavétele után az üzem gazdasági eredmény-igényének felmérése következzen reális, gyakorlati és biztonságos mértékkel. Meg kell állapítanunk e munkánk során, milyen termelési értéket kell üzemünknek elérnie ahhoz, hogy a dolgozók megfelelő jövedelem-ellátást, kellő és lehető egyenletes foglalkoztatottságot biztosítani tudjunk. Az üzemszervezésnek, de az egész vezetési és termelési munkának is az az elsődleges és legfontosabb célja, hogy lehető nagymennyiségű és gazdaságosan termelt terméken keresztül törésmentes, folytonosan emelkedő jövedelem-ellátást, könnyebb és termelékenyebb foglalkoztatottságot biztosítsunk.

Normál üzemvitel és átlagos sziki viszonyok mellett a termelési érték 25—35, középátlagosan 30%-a juthat az üzem dolgozóinak. A létszámadatok, illetőleg a várható teljesítések alapján könnyen megállapítható a kalkulatív alap, benne a dolgozók jövedelemrészesedése és az üzemviteli költséghányad is. Ha pl. egy sziki üzem 500 dolgozóval működik és személyenként 15 ezer forint jövedelemrészesedést akar biztosítani, 25 millió forint termelési értéket kell normál termelési költségek mellett elérnie. Ezen eredményigény megállapítása után rendszeres munkával, sok és alapos meggondolással keresnünk kell azokat a szervezési, termelésszerkezeti módozatokat, amelyek viszonyaink között ezen eredményt lehető nagy biztonsággal adni fogják.

Az állattartás jelentősége, termelésének biztonságosabb volta és egyéb szempontok miatt is az állattartás szervezésének munkájával kezdjük üzemszervezési munkálkodásunkat. A természetes takarmánytermő területek hasznosítása, épülethelyzet, egyéb termelési lehetőségek mellett számításba véve a növénytermesztés istállótrágya-igényét és az értékesítési árakat is, határozzuk meg az üzem nagyobb távlatú állatállományát, állatfajokat és fajták szerint, darabban és számosállatban, és számítsuk ki egy átlagos számosállat összetételét.

E tájékoztató adat alapján a meglévő állatállomány hasznosítási irányát, évi fejlesztési lehetőségét határozzuk meg, majd megszervezzük az elhelyezés, munka és anyagellátás módját, és kiszámítjuk személyi és eszközszükségletét.

Ezt követően határozzuk meg az állatállományra vonatkozó részletes adatok alapján a várható hozamok évi összegét havi bontásban, és dolgozzuk ki a termelés, takarmányértékesülés anyagi és forintban számított mutatóit.



Az állati termelés mértékének megállapításánál vegyük tekintetbe, hogy növényeknek a fejlődési erély kihasználása és minden állatnál az állandó termelő-kondíció fenntartása és a teljesítő képesség kihasználása mindig gazdaságosabb, mint a létfenntartás szükségletét alig meghaladó takarmányozás. Törekedjünk lehető nagy forgássebességre az értékesítésre kerülő állatoknál, gyors, kellő fejlettség mellett lehető korai tenyésztésbevitelre, több oldalú hasznosításra (pl. tej és gyapjú a juh-nál), az anyaállatok teljes kihasználására (évi kétszeri fialtatás a húskocák-nál stb.), a lehető leggazdaságosabb épületkihasználásra és a kereskedelmi vonatkozások tekintetbevételére (intenzív váltótermelés a baromfinál: augusztustól februárig tojás-termelés, majd ugyanabban az épületben húscsibenevelés a korábbi, januári csirkék-ből származó kimerült tojóállomány húsrá történő értékesítése után).

A gyors és intenzív, nevelésre vonatkozó vizsgálatok szerint az állami gazdaságoknál Vitaine és Voit tanulmánya szerint a napi 333 gr-os súlyfeltétellel nevelt üsző 1 kg-jának önköltsége 26,74 Ft, a napi 665 gr-mal nevelt esetében csak 14,38 Ft. A tápanyagszükséglet kilogrammonként az első esetben 9,92 kg. k. e. és 1,26 kg fehérje, a második esetben 5,25 kg k. e. és 0,68 kg em. fehérje.

A tejtermelés esetében 1 liter tej önköltsége 2600 l évi termelésnél 3,66 Ft, 3500 l-nél 3,03 Ft.

Az állati termelés mértékének megállapításakor vegyük számba a termeléshez szükséges tápanyag-, ennek alapján a takarmányszükségletet a fajtához alkalmazott -féleségekben, a szükséges munkaerő- és szállítóeszköz-igényt, majd határozzuk meg külön a szaporulatból és az esetleges vásárlásból történő állományfejlesztés beruházási eszköz igényét külön-külön, valamint az esetleg beszerzendő kiegészítő takarmányok költségigényét is.

Különös súlyt helyezünk a helyes anyaállatarányok kimunkálására, amelyek a szarvasmarhánál legalább 50—60% körüli, a juhnál 60—70% körüli, a kocáknál a fajtától függően 8—12% körüli legyen számosállatban számolva.

Ezután térjünk át a *növénytermesztés* szervezésére, amelynek első lépése a területszükséglet meghatározása legyen. Ehhez tekintetbe kell vennünk a talajviszonyokat és a felhasználás helyét, a takarmányszükségletet, valamint a tartalék-takarmányok és a 2 évre előre várható állatállományfejlesztés igényeit.

Ha az állatállomány a területhez mérten túlságosan kicsi, a helyes szerkezeti arányok kialakításához szükséges takarmánynövényeket állítsuk be, és azokat magtermesztéssel, árunövényként hasznosítsuk (kapas lucernamagtermesztés, bükköny-félék, takarmányborsók, cirok, szudáni fűmagtermesztés stb.).

Az árunövénytermesztés összetevőinek meghatározása az eredményigények, valamint az adottságok, termesztési lehetőségek, szervezetrágya ellátottság messzemenő figyelembevételével kell történiük. Különös súllyal essék latba a *természbiztonság* szempontja.

Ezután talajtípusonként, az esetleges talajhibás területekre is tekintettel, előbb megfelelő pontosságú, 25 ezres léptékű térképen végezzük el a táblásítást. A táblák nagyságát, alakját sok szempont befolyásolhatja, mégis általános elvként tartuk azt szem előtt, hogy vegyes talajú táblákat lehetőleg ne alakítsunk. Ha elkerülhetetlen, oda soroljuk, ahová a nagyobb kiterjedésű talajféleség szerint tartozik. A jobb talajokon, ahol intenzívebb kultúrát fogunk termelni, kisebb, a gabonatermő területeken nagyobb táblák legyenek. Elvileg az 50 ha, 75 kh-as téglalap alakú táblák ajánlottak. A táblák pontos méreteinek és területi adataiknak ismerete igen fontos, mert minden növénytermelési szolgáltatás és munka, anyag- és terméskalkuláció alapja a növénytermesztésben a tábla. Az egyes talajtípusokon kialakított táblák egyforma nagyságúak legyenek.

Ha kialakítottuk a táblákat, ismerjük az egyes talajtípusokon lévő táblák számát. A megválasztott takarmány- és árunövényekkel alkossuk meg *minden talajtípusra külön a legmegfelelőbb forgórendszert. Igen fontos, hogy csak azonos talajtípushoz tartozó területek kerüljenek egy forgórendszerbe.*

A sok lehetséges változat közül legmegfelelőbbnek ítélt forgórendszerek ki-munkálása után állítsuk össze a termelés szerkezetét jelző táblázatot, és munkáljuk ki a szükséges mutatókat. Munkánk ellenőrzése az elvi vonatkozásokkal és más sziki üzemekkel történő összehasonlítás, valamint a fejlődés mérve mérése szempontjából igen jelentős lehet a táblázat, melynek mintáját az 1. sz. mellékletben közlöm.

Ezt az eredménykiválmányokat és termesztési lehetőséget szem előtt tartó ter-vet ezután ellenőriznünk kell az üzemi teljesítőképességet illetően. Le kell tehát mérnünk a növénytermelés biztonságosan eredményes lefolytatásához szükséges



Termelés - szerkezet

	1952-1958 évek átl városi átlag		Terv	
	a szántóterület %-ban	a Mmöt %-ban	a szántóterület %-ban	Mmöt %-ban
Kenyérgabona	40.65	29.07	31.1	24.2
Ipari növény	5.41	3.9	7.8	6.2
Zöldsegfélék	0.88	0.68	-	-
Egyéb***	8.73	3.72	5.0	6.8
Takarmány növ.	44.33	29.65	56.1	42.9
Abrak	31.01		29.1	
Szálas + gyök gumós	13.32		27.0	
Ebből pillangós	8.8		18.2	
ÖSSZESEN:	100.00		100.00	
Rét		2.3		2.1
Legelő		30.12		17.0
Szőlő		0.38		-
Gyümölcsös		0.45		0.8
ÖSSZESEN:		100.00		100.00
	100 kh főtak hozó területre	100 kh Mmöt-re	100 kh főtak. hozó ter-re üzemi	100 kh Mmöt- re üzemi ü+házt.
Szarvasmarha	18.8	11.6	+33.3	20.7 25.7
Tehén	7.4	4.6	+16.6	10.3 12.8
Sertés	68.6	42.3	+35.9	22.4 27.7
Juh	37.03	22.8	+114.9	71.5 82.5
Ló	5.5	3.4	+2.5	1.6 2.0
1 vegyes számos- állatra jut	főtak hozó terület kh	Mmöt kh	főtak hozó terület kh üzemi ü+házt.	Mmöt kh üzemi ü+házt.
	3.1	5.2	2.4 2.0	3.9 3.2
Évi szerveztrágya ter- melés istállótrágya egyenértékben	szántó ter q/kh.	Mmöt q/kh	szántó ter. q/kh	Mmöt q/kh
	23.7	15.4	+ 39.7	30.5
1kh területre jutó halmozatlan brutó termelési érték		Mmöt 2586 ₺ 100%		Mmöt 4160 ₺ 100%

+ az állatállományi mutatók háztáji állatállomány nélkül

\*\* szerveztrágya-termelés a háztáji állatállományai együtt

\*\*\* zömmel erdő + halastó



anyag- és munkaigényeket havi bontásban (vetőmag, növényvédőszer, szerves- és műtrágya, gépi, fogatos és kézi munka, tokm.), és meg kell vizsgálnunk, képes-e üzemünk a fenti teljesítésekre időben és megfelelő minőségben. Ha nem, képesek vagyunk-e helyettesítésekkel, a számoltnál nagyobb arányú gépi munkával, stb. kielégíteni az igényeket. Ha nem, módosítanunk kell termelési tervünket, mert csak az a szervezési forma, az a terv a jó, amelynek maradéktalan valóra váltására a szükséges biztonsággal megvan a végrehajtás lehetősége.

Ha megtaláljuk az eredménykivánalmaknak és a természetesi lehetőségeknek legmegfelelőbb termelési szerkezetet, amelynek időszakos munka és egyéb igénye üzemünk teljesítőképességét nem haladja meg, foglaljuk a munkaigényeket a 2-es és 3-as számú mellékletként közölt táblázatba.

2. sz. melléklet.

## K I M U T A T Á S

a növénytermelés 1959. évi havonkénti munkaigényéről.

	Kézi munkanap		Lófogatnap		Tokm.	Komb. hold.	Normálhold		Össz.
	összesen, 1 tagra.		össz.	átlag/fogat			Szántó	Univ.	
Január	395	0,52	72	1,07	1842	—	—	—	—
Február	728	0,97	103	1,53	1842	—	—	—	—
Március	7012	9,35	1732	25,85	2150	—	578	4739	5317
Április	6226	8,30	854	12,74	1885	—	1053	2455	3508
Május	24628	32,83	1889	28,19	2201	—	942	4579	5521
Június	20992	27,99	1776	26,50	2687	995	201	2895	3096
Július	21649	28,86	2522	37,64	9109	1239	5281	1755	7036
Augusztus	15378	20,50	2317	34,57	78612	71	3723	2225	5948
Szeptember	21648	28,86	2513	37,50	18368	114	2637	2567	5204
Október	20620	27,49	2208	32,95	10793	49	5342	1868	7210
November	920	1,22	407	6,07	1872	—	779	217	996
December	666	0,88	72	1,07	1842	—	—	—	—
Összesen:	140862	187,77	16465	245,68	133203	2468	20536	23300	43836
Átlag Mmöt/kh	13,8		1,5		12,2	0,22	1,9	2,1	4,0
„ szántó/kh	15,3		1,8		14,5	0,29	2,2	2,5	4,7
„ tagonként	187,81								
„ lófogatonként			245,7						

Ez a kimunkálás jó előre jelzi a havi munkaigényeket, és lehetővé teszi a családtagbevonás, helyettesítések szükségességének nyilvántartását. Így az jól előkészíthető, és a munkák időben elvégezhetőek lesznek.

Ajánlatos hasonló kimutatást készíteni a havonként szükséges egyéb ráfordítások, kiadások és bevételek összevetésére is, amiből az üzemvitelhez szükséges hiteligeny, illetőleg saját források teljesítőképessége havi bontásban látható.

Az üzemszervezés fenti és még igen sok egyéb vonatkozásának kimunkálása után igen sokat foglalkozunk a végrehajtás módozatainak, időszakos szükségleteinek kimunkálásán, a „hogyan” aprólékos, gondos meghatározásán.

Tekintettel arra, hogy a „hogyan” a termelés szerkezettel azonos módon, sok esetben még erőteljesebben hat az eredményekre és a költségekre is, nézzünk néhány gondolatot arra vonatkozóan, hogy a ráfordítások milyen sorrendjét állapítsa meg jelentőségük és kihatásuk alapján a szikes tájakon dolgozó mezőgazdasági üzem.

Alapelvként fogadjuk el, hogy minél mostohább viszonyok között dolgozunk, annál nagyobb jelentősége van a helyes termelés szerkezetnek, a munkák időbeni végrehajtásának, mind hozami, mind a termelési költségek vonatkozásában.

A továbbiakban az általában kis számú állatállomány teljesítőképességének maximális kihasználása, magas termelés és nagy forgássebességre való törekvés jellemző az állatállománnyal történő gazdálkodási munkákat. Fejlesztés szempontjából azokat az ágakat helyezük előtérbe, amelyek a legjobb takarmányértékcsökkentést, a ráfordítások leggyorsabb megtérülését biztosítják, és beruházási igényeiket illetően szerények (baromfi, hússertés), ha egyéb feltételek — takarmányalap, szakismeret — megvan.

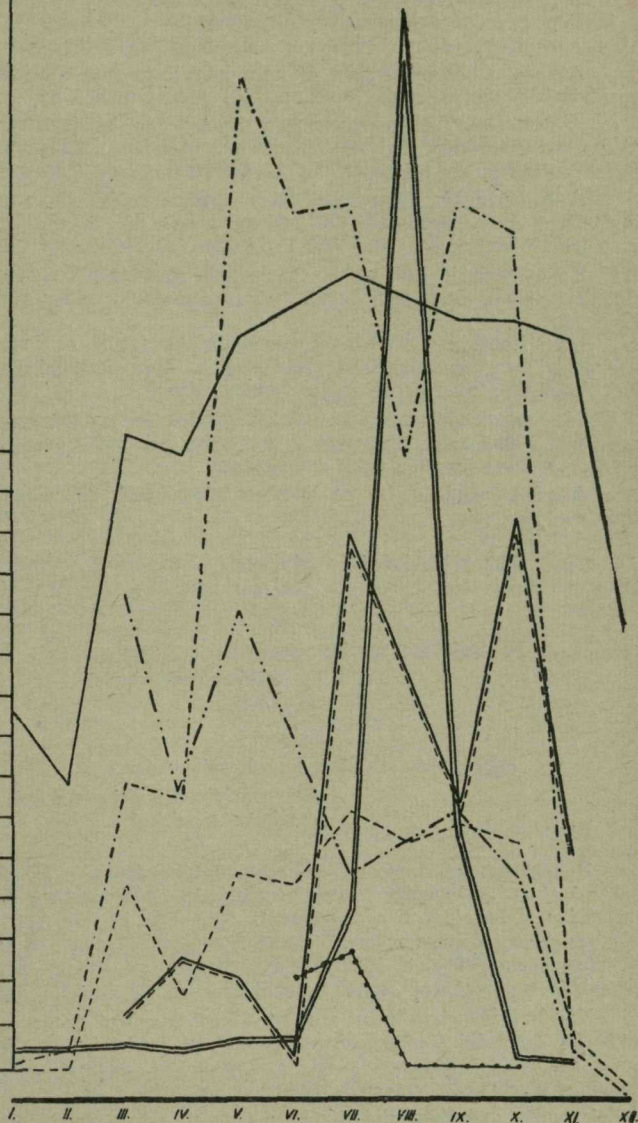
A fejlesztés szempontjából a szarvasmarhát és juhot, mint kerdőzött együttesen tartjuk számon, és tejhasznosítással, nagyobb anyaaránnyal, gyorsabban fejleszttve a juhállományt, a szarvasmarhafejlesztés előfutárának, a talajerőpótlás és a talajjavítások trágyaigénye biztosítójának tekintjük, tehát gyors ütemben fejlesszük.



A növénytermelés munkaerőmérlege.

tonna km	kézimunka nap	
81000		
78000		
75000	25000	
72000	24000	
69000	23000	
66000	22000	
63000	21000	
60000	20000	
57000	19000	
54000	18000	
51000	17000	
48000	16000	
45000	15000	6000
42000	14000	800
39000	13000	600
36000	12000	400
33000	11000	200
30000	10000	4000
27000	9000	800
24000	8000	600
21000	7000	3000
18000	6000	800
15000	5000	400
12000	4000	200
9000	3000	600
6000	2000	1000
3000	1000	800
		600
		200

számító + umv. tr. nh. + lf. nap + komb. hold



— rendelkezésre álló kézi mknap      ————— szántótraktor nh  
 - - - kézimunkanap igény              - · - · univerzáltraktor nh  
 = = = tonnák                                      · - · - · kombájnhold  
 - - - - - lófogatnap (lf.nap)



Az intenzív tehéntartás és tejtermelés mellett arra törekedünk, hogy a hím ivarú növendék 16—18 hónapos korban tenyész- vagy hizottállatként legalább 550 kg-os súlyban értékesítésre, az üsző 400 kg-on felüli súlyban 20—22 hónapos korban bika alá kerüljön. Addig sajátítsuk el az intenzív tartás módszereit, a takarmányellátás leggazdaságosabb megoldásának eszközeit, amíg kevés az állat, s erre tágabb lehetőség nyílik.

A növénytermesztés szempontjából *alapvető és igen hatékony ráfordítás a jó és időben végzett talajmunka*, amelynek az a jellemzője, hogy általában költséges mivolta mellett, időben végezve, *amikor a legjobb, akkor a legolcsóbb*.

Alapja a semmiképpen el nem hagyható őszi mélyszántás, de minden jó talaj- és növényápolási munka hatékonysági szempontból az elsők között áll.

A következő a hatékonyság sorrendjében az *istállótrágya, általában a szerves-trágya minőségének és mennyiségének emelése*, szakszerű alkalmazása, s minden egyéb hulladék és trágyaanyag komposztálása és felhasználása. (Szalmatrágyák is.)

A műtrágyák ugyancsak igen hatékony és gyorsan megtérülő beruházások, amelyeknél a szuperfoszfát 60—140 kg, a káli 80—130 kg, a pétisó alaptrágya 100—150 kg, a pétisó fejtrágya 200—300 kg búzaterméstöbbletet adhat.

Különösen jó hatású és gyors forgássebességű ráfordítás az általában mésszel telítetlen szikes és kísérő talajain is a szénsavas mész alkalmazása az istállótrágyával együtt.

Igen hatékony eszköze a termelésfokozásnak a javított, lucernát is termő szikeseken a lucernatermesztés, amelynek a takarmányigényen felüli részét árunóvényként, kapásan, magtermesztéssel hasznosítsuk.

Jó eredményű a bükkönyfélék köztes termesztése az őszi kalászosokban.

Általában a természetszerű, a gazdaság belső dinamikai forrásaiból eredő anyag és energia alkalmazása igen gazdaságos.

A gépberuházás, ha az kellően kihasznált, általában 4 év alatt megtérülő beruházás.

Pl.: 1 kh kapálás géppel	12.60 Ft
fogattal	30.80 „
kézzel	88.— „
zöldtakarmány betakarítása	
kaszáló-rakodógéppel	130.— „
fogattal	195.— „
kézzel	266.— „
vagy 1 kh silókukorica betakarítása	
hagyományos módszerekkel	563.— „
modern gépekkel	200.— „

Különösen gazdaságos — kedvező táparánya, a betakarítási költségek elmaradása miatt — a *legelőgondozás, trágyázás, műtrágyázás és öntözési lehetőségek kihasználása a legelőn*. 1 q legeltetett fűtermés kb. 2—3 Ft-ba kerül. Érdemes tehát a természetes takarmánytermő területeket ápolni, mert a szikes tájakon a természetes takarmányterületek kiterjedése közeláll az egész szántóföldi szalastakarmánytermesztés területéhez, egyes esetekben meg is haladja azt.

Kádár Béla vizsgálatai szerint a kisülés utáni öntözés 35—40 q többletfűtermést, és 140 Ft öntözési többletráfordítás 460 Ft többletjövedelmet adott.

Álapos számítások alapján és különös gonddal vizsgáljuk meg minden esetben az épületberuházások hatékonyságát. A mezőgazdasági üzemek általában sem, a sziki üzemek pedig még kevésbé bírják a túlzott, nagyösszegű épületberuházásokat. Szilárdan megalkotott, de rövidebb élettartamú, kisebb és nagyrészt helyi anyagokból előállított, szerényebb költségkeretekkel létesíthető épületek a gazdaságosabbak.

A haladás kezdeti útja mindenképpen az extenzívebb termelés szerkezet igen intenzív kezeléssel, ami korábban és nagyobb fokban emeli a beruházások és talajjavításokhoz szükséges saját források alapját, a tiszta hozamot.

Álapos, átgondolt szervező munka, helyes beruházás és hiteligzaldalkodás, a munkák időbeni végrehajtása, az állatállomány teljesítőképességének mielőbbi teljes kihasználása mindig eredményesebbé teszi azt a nehéz és szerényebb eredményű munkát, ami a szikes tájaknak ma még annyira jellemzője.

Szarvas Ferenc



## Téli Tárlat Szolnokon

A szolnoki művésztelep nagy képzőművészeti múltjához híven ismét egy újabb kiállításon mutatja be legfrissebb terméseit. A rendezéres és hagyományos bemutatkozások utolsó állomása e mostani — 1959-es — Téli Tárlat, mely a Damjanich János Múzeumban került megrendezésre. A kiállítást nagy várakozás és érdeklődés előzte meg a szakmai terület és a művészetkedvelő közönség részéről egyaránt.

Az öt kiállító helyiséget végigjárva azonnal feltűnik, hogy ez a műegyüttes számra és minőségre egyaránt szerényebb igényű, mint az idei Tavaszi Tárlat volt. Természetesen csak az utóbbi megállapításunkat vehetjük szigorúan figyelembe. Amennyire a lehetőségek engedik, ezt a kvalitásbeli differenciálódást kell egy kis vizsgálat tárgyává tenni. Arról szó sincs ugyan, hogy a jelenlegi kiállításnak nincsenek figyelemreméltó erényei. Az idősebb és a fiatal szolnoki mesterek egy része most is a tőlük várt eredményt mutatja. Azonban ez a joggal elvárt eredmény nem általános jellemzője a kiállításnak. Sajnos, a kitűnő alkotások csoportját a középszerűek mellett — melyek ugyan még megbocsáthatók lennének — egy egészen gyenge kis kollektív zárja le. Ezek az „alkotások” a legjobb indulattal sem lépnek túl egy képzőművészeti szakköri színvonalon. Nem lenne célszerű és helyes dolog itt neveket felsorolni, hisz, mint megtudtuk, valóban szakköri munkákból tevődik össze e gyöngye kis csoport. Nem is mérhető ezek tudása a már valóban művészi alkotók és alkotások mércéjével, s nem azt kell bírálnunk, hogy ilyet csináltak — hisz ez természetes —, hanem azt, hogy lehetővé válhatott a kiállításon való szereplésük. Nem lehetünk ellenzői annak, hogy megfelelő művészi képesség és ábrázolás esetén bemutatásunk egy-egy szakköri alkotó művészt. Ma élő művészeink közül nem egy indult el ezen az úton, sőt művészetünk történetében nem egy autodidakta zseni élt és él ma is. A jelen esetet tekintve azonban le kellett volna mondani erről. Az alacsonyra szabott esztétikai mérce miatt kellemetlenül érezték magukat az egyébként jószándékú és ma még csak tehetségüket meg-megcsillantó szakköri rajzolók és festők, de kínos helyzetbe került a kiállítás rendezőse is, mely látta ezeket a fogyatékosságokat, de, sajnos, nem tudott tenni ellene. A műveket kiválasztó bíráló bizottság jószívűsége után emberileg is lehetetlen volt a bemutatás megtagadása.

Szembetűnően megfigyelhető az is, hogy az alacsony esztétikai színvonallal mennyire együtt jár az eszmei tisztátalanság. Kizárólag a gyengébb munkákon érezhető a kispolgári ízlés, az édeskés, sőt érzelgős festés. Ezek az értékbeli különbségek teszik hullámvá a kiállítást szemlélő benyomásait, s ezek a különbségek teszik egyenetlenné és részlegessé a tárlat sikerét.

A szolnoki Téli Tárlatnak azonban nemcsak negatívumai vannak. Szép számmal láthatók olyan művek is — sőt ezek vannak túlsúlyban —, melyeket a legteljesebb, jól megfogalmazott eszmei és művészi egység jellemez. Minden alkotó valamennyi művét nincs módunkban elemezni, de a legszembetűnőbbeket pár szavas leírással értékelünk kell.

A nagytekintélyű múlt egyetlen tagja, a szolnoki művészek nestora, *Chiovini Ferenc* öt képpel vesz részt a tárlaton. Ezek a képek szerepeltek ugyan a mester nemrég zárult önálló gyűjteményes kiállításán is, de színvonaluk és frissességük miatt méltán képviselhetik itt is alkotójukat. Chiovini ma is azt az utat képviseli, mely oly jellemző sajátja lett Szolnok művészetének. A természet és az ember objektív valóságát tükrözi minden vászna, melyet teljesen egyéni és mégis oly szolnokai festői eszközökkel ragad meg. Az Aba-Novák, Fényes, Pólya, Szlányi, Zombori együttesben érlelődött és vált hangja őszintévé, helyivé és annyira magyarrá. Szolnok levegőjének atmoszférikus ezüstje lett Chiovini festőiségének is legerősebb jegye. Ez a látásmód minden művészek, aki Szolnokra jön festeni, előbb-utóbb, akarva, nem akarva a sajátja lesz, de nem azért, mert ez hagyomány, hanem mert maga a természet kínálja fel. Legjobban a *Szolnoki halászosok* című képén érződnek ezek a festői tulajdonságok, melyekhez a költői értelemben vett líraiság párosul. Az *Alföldi vihar* legegyszerűbb megfogalmazásában is nemés romantikát éreztet. Költői véná-



jától legjobban *Utépitők* és a *Marhavásár* című képei távolodnak el. Ezekben főképp a kompozíciós egységgel és a leredukált, ezüst-barna tónus-játékkal adja a valószerű hangulatot.

A fiatalabb festő-nemzedék egyik leghetesebb s talán legkülönösebb szolnoki tagja *Baranyó Sándor*. Annak ellenére, hogy nagy tisztelője Chiovininek, a festőnek és az embernek egyaránt, mégis — kiállított képeiből ítélve — mentes annak festői hatásától. Sőt ő az a művész, akin a szolnoki hagyományok a legkevésbé érződnek, pedig már több mint egy évtizede él és alkot a városban. Ha iskolákat akar-nánk sorolni, talán az alföldi festészetben s leginkább Hódmezővásárhelyen keres-hetnénk stílusával rokon szemléletet. Baranyó legfőbb erénye a szín pompás kolorit, a színek végtelen skálája és energiája. Nála nincs festőileg lehetetlen, minden szín elfér egymás mellett a palettán és a vásznon. Színei ugyanakkor mégsem szertelenek és bántóak. Nem annyira ösztönösen, mint intellektuális meglátással ötvözi egymásba ezeket a színeket. Mesterkélttség és erőtlenség nem látható képein, esetjét a leg-lazább, legszabadabb kezeléssel vezeti. A tárlat egyik legfeltűnőbb remeke a *Horgász-fü.* E képen is Baranyó dús színfantáziája a legfeltűnőbb, de ugyanakkor ott van műveinek másik fő sajátossága: a finom, szinte klasszikus nyugalma kompozíció. Úgy érezzük, hogy e képek mestere vaskos színbőségét a komponálás finomságával próbálja és tudja ellensúlyozni és egységbe formálni. Ezt érezhetjük a *Tabáni házak* és a *Halászbárka* című olajvásznain is. Különbözően ez utóbbi művén olvashatók le leg-inkább a szolnoki stílusjegyek.

*Gácsi Mihály*, bár grafikusként könyveli el önmagát, biztató tehetséget áru-l el az olajtechnikában is. Kiállított plein-air felfogású képeit világos színharmonia és derős életkedv jellemzi. Művészileg legérettebb alkotása a *Csendélet* című kép, melyen a grafikus vonalasság és modorosság teljesen feloldódott, és elfoglalta helyét a festői értelemben vett szabadosság és frissesség.

*Antal Ilona* szintén grafikus, de feltétlenül ki kell emelni *Leányfej* című képét. A fiatal művésznő portréján a hagyományos felfogás felszámolása érződik a festői látásmód javára. A törekvés helyességét igazolja ugyanakkor a figura jellemének érzékletes megfogalmazása.

*Mészáros Lajos* legvonzóbb képe a *Beteglátogatás*. Ez elsősorban a kompozicio-nális probléma sikeres megoldásával és az emberi kapcsolatok realiztikus érzékel-tetésével hat szemlélőjére. A színmegoldásokban tartózkodó felépítés alázatosan veti alá magát a téma bensőségének.

*Maggyes László* legérettebb s egyben legszolnokibb képén, a *Magányos házon* a gazdag színskálához finom romantika is társul. *Boglyák* című képe azonban nem képviseli helyes törekvéseit: színei nemcsak túl sötétek, de előadásmódja is érte-lmetlen, perspektívában megoldatlan és kompozícióban unalmas. Fejlődésében csak az előbbi út a járható.

Szolnok és az Alföld festészetétől a legjobban *Bokros László* pikturája különül el *Kerthelyiség* című képével. A könnyed festői színfoltok, a levegő perspektíva ér-zékletes atmoszférája helyett Bokros képén az egytónusú dekoratív színfelfogás, a két dimenziós látás és a rajzi elemek érvényesülése jut előtérbe. Érezhető, hogy művészetében ez a kifejezőmód a legbiztosabb és a legegényibb. A kiállításon szere-plő többi képe, melyek jóval bizonytalanabbak és erőtlenebbek, igazolhatják az előbbi megállapítást.

A többi kiállított műre általánosságban a helyes útkeresés mellett az erőt-lenebb, éretlenebb megoldások is jellemzők.

A kiállított grafikák között — bár a megállapított negatívumok itt a legérvé-nyesebbek — igen figyelemreméltó és biztató eredmények vannak. Tagadhatatlan, hogy *Chioviné Ferenc* két krétarajza most is egy biztoskezü mester könnyed elegan-ciójával hat, de elsősorban a fiatalok próbálkozása és eredménye az, mely lelkesít és figyelmet érdemel.

A viszonylag kisszámú művészi grafikai anyag közül elsőnek kell kiemelnünk a fiatal művészházaspár, *Palicz József* és *Antal Ilona* munkáit. Mindkét művész új jövevény Szolnokon, nemrég költöztek ide Kecskemétről. A kecskeméti művésztele-pen végzett munkásságuk megszerzte nekik a biztos alapot az egyéni elképzelések és a stílus alakításához. Ha megtalálják helyüket Szolnokon, úgy Szolnok a kútfő, a termékenység és a további fejlődés forrása lehet művészetünkben. Palicznak ked-velt technikája a monotypia, mellyel a kiállításon szereplő három képét festette. Érzékeny szinkultúrával és a legkövetlenebb realista szemlélettel ábrázolja témáit a *Szőlőmunkások*, a *Szőlőnyitás* és a *Szikrai szőlők* című képeiben egyaránt. Feltűnő, hogy milyen biztos kézzel tudja élmény- és valószerűvé tenni a harmadik dimenziót tudatosan elkerülő, a gobelinhez oly közel álló művészi látásmódját.



Antal Ilona képzettsége a sokszorosító technikákban és elsősorban a litografiában domborodik ki. A *Két fa* és a *Galambok* címet viselő litói finom asszonyi lírát sugároznak magukból. Lehellétkönnyed rajzuk és színeiben még súlytalanabb lapjait látva önkéntelenül is az ősi kínai fametszetek átlényegült ízét észlelhetjük nála.

*Fazekas Magda* szénnel rajzol. Tanulmányfeje egymagában képviseli az alkotó felkészültségét. Kár, hogy képét nem tudjuk összevetni egyéb műveivel. A kiállított fajra kifinomult vonalú, lendületes és bensőséges hangulatával egyszersmind túllep a szigorú tanulmányi kötöttségeken.

*Gácsi Mihály* grafikus vénáját elsősorban kiállított két rézkarca próbálja igazolni. Becsületes szándékú, jó szaktudást igazoló munkák ezek, melyekkel elégedettebbek lennénk, ha a nagyobb akarást érzető olajképeit nem láttuk volna. Az az érzésünk, mintha ez a vitathatatlanul tehetséges művész nem venné eléggé komolyan saját képességeit.

A szolnoki szobrászművészetet *Nagy István* és *Simon Ferenc* plasztikái képviselik: jelesen. Annak ellenére, hogy a szobrászat a természetes formák másolására a legalkalmasabb és talán éppen ezért a legkötöttebb és legnehezebb műfaj is, a művésztelep méltán bízhat két fiatal tehetségében. Kiállított műveik között egy-egy díjazott *Kút-terv* is szerep. Nagy István kút-tervén a figura — egy aktban ábrázolt leánya — könnyedén és szellemesen van összekomponálva az architektónikus részszel. Az alak ritmikus, szinte zenei dallamvezetésű mozgásával biztosítja a megnyerő összhatást. A funkció és a műalkotás szerencsés, egymást segítő példája e kútterv. Jó szobrászi megfogalmazása és kedves bája miatt feltétlen említésreméltó még Nagy István két terrakotta gyermek-feje.

Más szobrász-egyniség *Simon Ferenc*. Ő mindenben a nehezebbet, a súlyosabb problémák és feladatok megoldását választja. Kúttervének leányfigurája nem a fürdőbe lépő, hanem az esetleg majd fürdő gyermek alakja. A felöltötöttség, álló helyzetű, illetve enyhén előrelépő figura nyugalmas kompozíciója klasszikus ízű. Nem köti össze az előtte lévő kút-tállal semmi mozgás vagy cselekmény, így e tervek érzékelésén vertikális és horizontális tagolású. Simon épp ezt az ellentétes tagoltságot tudja felhasználni — az architektúra és a szobor lényegi ellentéteivel is — a kompozíció érdekében. A fantázia és a szobrászati lehetőségek nagyobb szabadságát követeli meg a *repülő szobor-terv*. Merész vonalú, hajlított építészeti elem tetején repülő férfiak robban elő. Kísérletnek, modern útkeresésnek elfogadható a terv, de nem végleges megoldásnak. Sokat próbált és vitatott szobrászati problémája ez a jelenkor művészetének, melynek létjogosultságára épp a szobrászat kötött műfaji és belső zártsági követelménye adhat választ. Simon Ferenc másjellegű szobrászati alkotásai között feltétlenül foglalkoznunk kell az IBUSZ részére elkészült három lemezdomborítás vázlatával. A művek a földi, légi és vízi utazást szimbolizálják klasszikus ókori képekből merítve. Ezt a nehéz, de egyre népszerűbb technikát már joggal magáénak vallhatja a művész. Nemcsak az anyag feletti uralkodás, de a legfejlettebb tartalmi és műfaji egység is jelen van itt, a szobrászati értelemben vett belső zártsággal.

Egy kiállítás bírálata sohasem lehet eléggé alapos. Ezt nemcsak a terjedelem lehetősége szabályozza, de számtalan más belső tényező is. E leszűkített kis méltatás korántsem akar a kiállításon felmerülő problémákra tudományos választ adni. A cél egyedül a figyelem felkeltése volt egy-egy kiragadott s nem is mindenre kiterjedő problémára. A segítőkészség vezetett bennünket egy kialakulóban lévő fiatal művésznemzedékhez. Ha hibáikat feltártuk, úgy legyen ez a csoport további munkájához hasznos útmutató. Egyre művelődő, igényes dolgozó népünk, a műértő közönség és a szakterület is szeretettel és izgalommal figyeli továbbra is munkásságukat. Bízást reméljük, hogy a legközelebbi szolnoki tárlaton újabb eredményeiknek örvendhet az egész magyar társadalom.

Ecséri Elemér

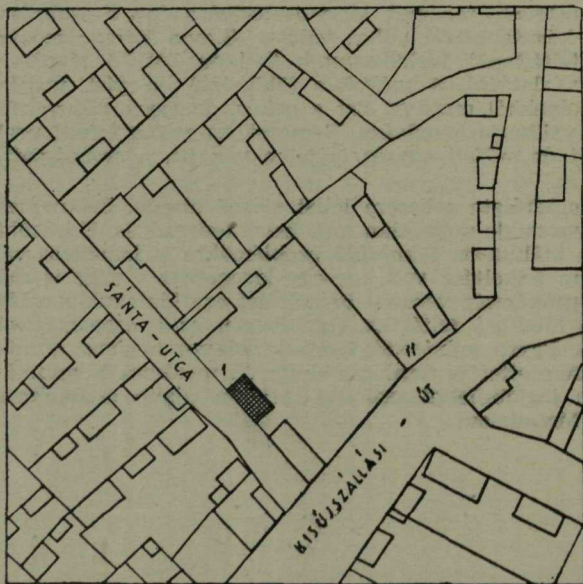


# Késő barokk parasztház Karcagon\*

## Népi műemlékvizsgálat

A magyar építészettörténet keretében — a korábbi, általánosnak is mondható, és eléggé káros szemlélettel ellentétben — a felismerés, az élénkebb érdeklődés és a figyelmes megbecsülés csupán napjainkban fordult a népi építészet s elsősorban a népi műemlékek felé. Mindezt — a múlt káros hagyatékát — talán csak most, napjainkban sikerül eloszlatni, bár még manapság is igen erős mértékű elfogultság tapasztalható a népi építészet építészettörténeti — népi emlékei — vizsgálatával, korszerű, társadalomtudományi értelmezésű értékelésével szemben.

Ennek a korábbi sajátos és káros álláspontnak az alapján az elmúlt évtizedekben csupán kimagasló jelentőségű s számbelileg is rendkívül csekély emlékmagyarázatot tartott nyilván hivatalos műemlékvédelmünk. Elsősorban az egyházi és a feudális emlékek töltötték ki azt a keretet, amely a felszabadulásunk előtti időkben a magyar műemlékvédelmet jelentette. Korábban nem voltunk rá figyelemmel vagy az erősen gátló körülmények következtében nem is vehettük figyelembe sem az ipari, sem a polgári jellegű műemlékeinket. Még kevésbé voltunk figyelemmel a népi építészet keretébe tartozó emlékmagyarázatra, amely nemcsak gazdátlanul, de erős megvetéssel és lenézéssel terhesen, csupán az újabb, a 13/1949. évi törvényerejű ren-



Sántha u. 1. sz. telek. Karcag város belterületének térképe. 1938. Részlet. 1:1250

\* Megjelent az Építőipari Műszaki Egyetem Tudományos Közleményei (Budapest, 1955.) I. kötetben (5. szám, 31–46 p.). E kiadás erősen korlátozott példányszáma indokoltá teszi, hogy a tanulmányt újból közreadjuk. (Szerk.)





*Sántha-féle lakóház. Karcag. Ép. 1770—80 körül DK-ről.*





*Sántha-féle lakóház. DK-ről.*



deletben érte el a műemlékvédelem keretébe sorolását; ekkor szabadult fel az eddigi osztályellenes művészet- és tudománypolitikai szemlélet alól. A törvényerejű rendeletnek ez a nagyjelentőségű néprajzi vonatkozású meghatározása egyidejűleg azt is jelenti, hogy nemzeti értékeink, haladó hagyományaink sorában egyenrangú társként, egyenértékű emlékanagyként jelenik meg a néprajzi műemlék. Ez a megállapítás egyúttal társadalmi fejlődésünknek azt az egyik alapvetően fontos és sarkalatos elvét is igazolja és elismeri, amely szerint közművelődésünk értékei — így tehát a népi építészet, a népi emlékek is — az egész nép munkásságát, az egész nép alkotóképességét jelentik: annak határozott bizonyítékai és valószerű, hű kifejezői.<sup>1</sup> A magyar népi építészet sokrétű és nem is minden esetben egységes vagy legalábbis nem azonos jellegű módszertani vizsgálata, ha egymástól jelentős elkülönüléssel is, számos és értékes eredményt mutathat fel.<sup>2</sup> Az újabban megnyilvánuló érdeklődés a továbbiakban még a városképi és műemléki vizsgálatokban is jelentkezik, ahol már egyre több és egyre nagyobb figyelemmel fordulnak az egyes városok (falvak és tájegységek) népi műemlékei felé. Ugyanez az igény már a *Magyarország műemléki topográfiája* sorozatnál is jelentkezett. A sorozat II., *Sopron és környéke műemlékei* c. kötetében ez az érdeklődés és igénylés ugyan még elsősorban a népi építészeti olyan jellegű emlékanagyat vizsgálja és regisztrálja, amely valamely történeti stílus leplezetlen nyomait viseli magán, s nincsen figyelemmel a népi építészet sajátos, az előző szemlélettől elkülönülő s azzal sok esetben szemben is álló néprajzi adottságokra és kívánalmakra. A topográfiai sorozat III., *Nógrád megye műemlékei* c. kötetében az egyre inkább megnyilvánuló érdeklődés következtében már önálló fejezetben számolhatunk be Nógrád megye népi építészetéről.<sup>3</sup>

Az időszzerű kezdeményezés és a felelősségvállalás szerencsés és termékenynek bizonyult egyidejűsége következtében, ha nem is az egész megye valamennyi lakott helyére kiterjedő részletes vizsgálattal, már nem is egy falu népi építészetét népi műemléki vonatkozásában is megvizsgálhattuk. A műemléki topográfiák további köteteinél előreláthatólag a népi műemlékek egyre inkább megkapják a megfelelő tudományos és művészeti értékelésüket.

A népi műemlékvizsgálat természetesen — az általános városképi és műemléki vizsgálatokhoz hasonlóan — rendszeres és módszeres helyszíni kutatást, alapos gyűjtőmunkát igényel; s egyidejűleg a felismert műemlék történeti-néprajzi vizsgálatát is. A pusztá műemléki felmérés — az épület műszaki jellegű, felmérési rajzokban összefoglalóan megörökíthető érzékeltetése — bármennyire is szükséges és magától értetődően fontos műemléki feladat, a műemlékre vonatkozó ismeretigényünket csupán passzív — rajzbeli — jelentőségében szolgálja. A műemlék, s elsősorban a népi műemlék, egyidejű történeti-néprajzi vizsgálata viszont egyrészt a műszaki felmérési rajzanyagban rejlő rendkívül jelentős adatanyagot — alaptípus, építőanyag, építőszerkezet, építőképeség, formaalakítás stb. — aktívan is elemzi és magyarázza, másrészt a népi műemlékeknél alapvetően fontos hagyományos népi életforma építészeti vonatkozású értékelését is megfelelően biztosítja.

A továbbiakban — az elmondottak figyelembevételével, s részben az azokban foglalt alapelvek igazolására — egy már elpusztult népi műemlék közelebbi vizsgálatát végezzük el.

Közép-Tiszántúl, a Nagykunság egyik jelentős városa: Karcag városképi és műemléki vizsgálata a szűkebb táj, s így elsősorban Karcag műemlékei sorában — mintegy ízelítőül — pár, a népi műemlék körébe sorolható emléket is megemlítt.<sup>4</sup> Karcag városképi és műemléki vizsgálata a viszonylag csekély és kevésbé jelentős történeti emlékanagyt sorbavétele mellett a népi műemlékek köréből is természetesen a ma is fennálló és a gyakorlatilag is érzékelhető építményeket tanulmányozta, s nem volt, de nem is lehetett figyelemmel az egykori, a már „történeti”, de manapság már nem létező, s a közelmúltban elpusztult emlékanagyra. Nemcsak a közösségi



élet nemzedéki rétegződése s annak alakító hatása, hanem az egyéni, az egy családdhoz fűződő birtoklás építőtevékenysége is nagyban hozzájárult ahhoz, hogy a korábbi idők építészeti alkotásai idők folyamán alapelrendezésükben és részleteikben is megváltozzanak, módosuljanak, s végsősoron, mintegy az alakulás, a változás és sok esetben a fejlődés végső szakaszában végleg el is tűnjenek, megsemmisüljenek. Az élet természetes alakulása és változása a maga módján hosszú időn át tart, szinte folyamatosan történik, s nemcsak a szükséglet, az újabb igénylés, a gazdasági lehetőség szab neki sok esetben gátat, a hagyomány, a múlthoz való ragaszkodás is erőteljesebb védelmet biztosít. Mindezt, a hagyományos értékelést, a meglévő régi megbecsülését — szerte az országban — az egyéni alakítás vágya, az új iránti kedv és igénylés, a gazdasági életforma alakító és kényszerítő hatása mellett a népi építéset — a népi műemlékek — sorában az 1944—1945. évek fordulóján a második világháború eseményei szakították szét.

Ekkor pusztult el egy pár, talán kevésbé jelentős és értékes épülettel együtt a karcagi Sántha-féle régi lakóház is, amely egyike volt a nagykunsági, közelebről a karcagi XVIII. századi nagyobb és művészebb igényű lakóházaknak.

A lakóház a családi hagyományok és egykorú feljegyzések alapján még a XVIII. században, a század második felében, közelebről az 1770-es években épült, tehát alig egy emberöltővel később a jász-kunok megváltása után. A jász-kunok 1702-ben történt „eladásuk” után csupán hosszas tárgyalások révén és súlyos anyagi áldozatvállalással 1745-ben válthatták vissza a szabadságukat.<sup>5</sup>

A XVIII. század első felében a jobbágyi sorsba taszított jász-kunok sem közönségi, sem egyéni nagyobb és jelentősebb építkezésre nem gondolhattak. A szabadságuk, a régi jogaik visszaváltása, valamint az ezzel járó gazdasági kérdések — a birtoklás — rendezése nemcsak erős anyagi megterhelést jelentett, hanem a sajátos jász-kun jogviszony, a közösségi birtoklás fejlődése, alakulása is nagymértékben gátolta az egyénibb építőtevékenységet. Hozzájárult mindezekhez még a visszaváltott földből, a tőkeföldből való részesülés jogi és gazdasági rendezése, s nyilvánvalóan az akkori és végleges elosztás alapján egyre fokozottabban kialakuló tanyai gazdálkodás megszervezése is. A nagykunsági tanyák, tanyabirtokok a már szabaddá vált, s egyidejűleg örök tulajdonba került, tagosított birtokokon ebben az időpontban alakultak ki.<sup>6</sup>

Az 1745-ben történt megváltás utáni időszak a jász-kunok között, s így természetesen a Nagykunságban, Karcag város lakói között is a végleges birtokrendezést, a tanyabirtok megszervezését igényelte és megkövetelte. Nyilvánvalóan ez az alapján igen jelentős gazdasági érdek a nem elsősorban a gazdasági — a gazdálkodási — érdekeket szolgáló befektetéseket, az új városi lakóházak építését, vagy a meglévőket, a régiak átalakítását nagymértékben gátolta. Egy emberöltő múltán, az 1770-es években a megváltási összeghez való hozzájárulás, a megváltási összeg végleges rendezése után azonban már gazdaságilag eléggé megalapozottnak és biztonságosnak kell tekintenünk a Nagykunság—Karcag társadalmát arra, hogy az elsősorban szülőkés gazdasági befektetések, a tanyabirtok gazdasági megszervezése (felszerelése, építkezése) mellett vagy annak befejezésével a városi telken is újabb építkezéseket indítson el. Valóban, ez az a kor, amikor a jelentősebb karcagi épületek építése megkezdődik. Így pl. — többek között — még a XVIII. század derekán, 1746-ban, közvetlenül a szabadságuk visszaváltása utáni esztendőben elkezdett református templom építése is csupán 1789-ben fejeződik be.<sup>7</sup> A karcagi lakóházak nagy része az eddigi ismereteink alapján valójában a XVIII. és a XIX. század fordulóján épült, majd az 1836. évi nagy tűzvész utáni időkben folyt nagyobb arányú építkezés, elsősorban a XIX. század második felében, amikor a Nagykunságra jellemző klasszicista jellegű lakóházak egész sora épült, ha nem is mindig a klasszicizmus „egységes formaakarata” következtében.

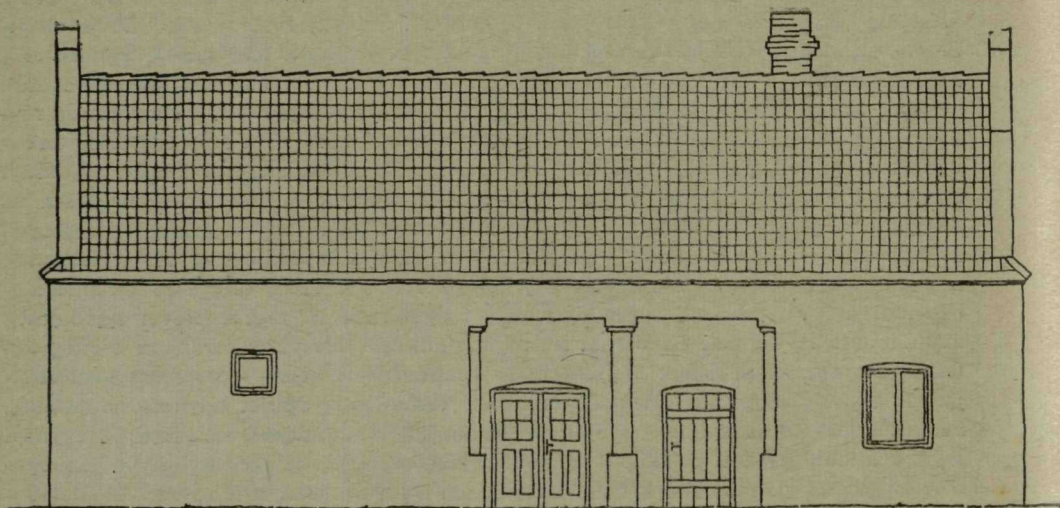


A közelmúltban elpusztult egykori Sántha-féle régi lakóház Karcag város belterületén, a Kisújszállási út és a Sántha utca sarkán fekvő, s már a XVIII. század második felében is a család birtokában volt telken állt, közvetlenül az 1836-i tűzvész által elpusztított terület — városrész — mellett. A nagyméretű telek táblás elrendezése az időszak utcarendezések alkalmával sem változott lényegesen. Feltehetőleg még az eredeti — az egykori — nagyságát őrizte meg. Jellemző az alföldi városok egykori telek- és udvarelrendezésére, hogy a telken álló épületek, az elpusztult régi s az újabb lakóház, a gazdasági épületek (ól, istálló, kamra, szin stb.) csoportos elrendezésben épültek, mintegy régi hagyományaként az egykori alföldi jellegű gazdasági udvarnak. Korábbi időszakra vonatkozó adatok híján természetesen nem abban az állapotában gondoljuk, amely az ún. kertés városokban vagy falvaink egy részében a beltelekre — a lakótelekre —, valamint az ezzel tulajdonjogilag és gazdaságilag is szervesen összefüggő ólaskertekre jellemző volt.<sup>8</sup> A telek csoportos elrendezésében már a XVIII. század végén nyilván a tanyabirtok megszervezésével egyidejűleg alakulhatott át, vehette fel a mai formáját, mintegy jelezve a korábban esetleg két telkes karcagi településnek napjainkig is fennmaradt táblás — csoportos — formáját. A tágabb, csoportos telekelrendezésben valamennyi épület ugyanis napjainkig, ha különböző időszakokban is épültek, külön-külön áll, élesen mutatva az egykori sajátos alföldi gazdasági települési rend telekbeosztását, telekelrendezését. Az egykori elpusztult lakóház ennek megfelelően nem a főútvonalra, a Kisújszállási út mentén, annak a vonalában, hanem attól jelentősen távolabbra épült. A főútra az alföldi, s korábban lényegében állattartási jellegű gazdálkodásnak is megfelelően nagyobb — s hihetőleg a lakóházzal egyidejű, esetleg még korábbi — ól (istálló) áll, mintegy az életforma gazdasági jellegét is erőteljesebben hangsúlyozva. Ezt a hagyományosnak joggal mondható csoportos telekelrendezést a telek hátsó határvonalához épült újabb tornác lakóház elhelyezése még jobban aláhúzza.<sup>9</sup> Az egykori lakóház eredetileg a Kerekes-család tulajdonában volt, s leányágon Kerekes Julianna révén került a Sántha-család tulajdonába.<sup>10</sup> A lakóházat a családi hagyomány szerint egyik — az anyai ágon — elődjük, Kerekes Mihály az 1770—80-as esztendőkhöz köztartott időben építette.<sup>11</sup> Abban az időpontban tehát, amikor a gazdasági élet alakulása, a redempcióval járó birtoklás már megszilárdult, s a tanyabirtok elsődleges gazdasági szervezése is lehetővé tette a család részére az új városi lakóház építését.

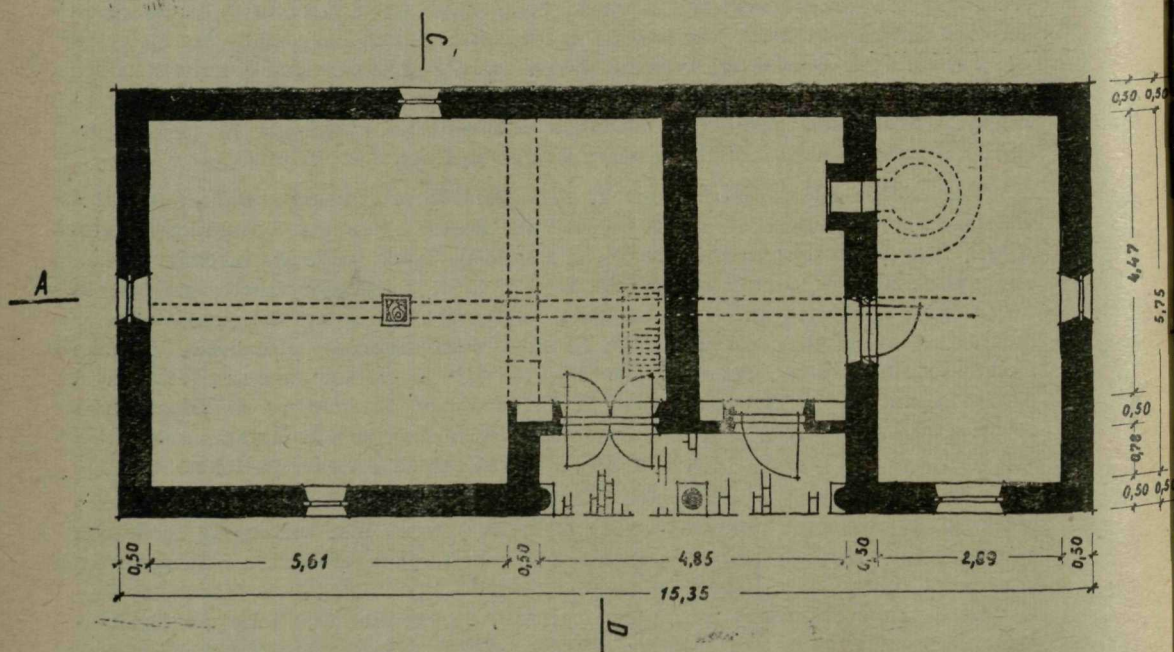
A lakóház általánosságban azt az elrendezést követi, amely a Bátky által körvonalazott középmagyar — alföldi — háztípus keretébe tartozik.<sup>12</sup> Azzal a különbséggel, hogy a lakóház már eredetileg is két lakásrészből állt. A lakóház eredeti elrendezése ugyanis, amint ez a felmérési rajzból is jól megállapítható, két egymás mellé épült középmagyar — alföldi „ház”-ból, szoba + pitar (konyha) — pitar (konyha) + szoba elrendezésből állott. Ez az — ikerházszerű — elrendezés, bár nem mondható általánosnak, bizonyos mérvű gazdasági és családi közösség alapján a Közép-Tiszántúlon, a Nagykunságban, a Hajdúságban, Szabolcsban és Biharban is eléggé gyakori volt még a XIX. század második felében is, s a kialakulásuk zömében még a XVIII. század végére, a XVIII—XIX. század fordulójára tehető.<sup>13</sup>

Ez az elrendezés, az egyvégtében épült lakások elhelyezése a lakóház hosszabításával, egymásutáni rendben történt alakulás, bővítés már viszonylag módosabb és igényesebb elrendezésre mutat, nemcsak a család vagyonosodása, s bizonyos fokú társadalmi rétegződése látható jeleként, hanem — egyidejűleg — a lakásigény fejlesztésére való törekvésnek is mintegy paraszti, de egyúttal fejlettebb megfogalmazását is igazolja. Erre vall még az egykori lakóház viszonylagos nagyobb mérete, valamint a már ebben a korai időpontban kialakított gazdag és igényes homlokzati megoldása is. A lakóház mérete az átlagos nagykunsági — s elsősorban a karcagi — „régii”-nek tartható, ehhez a korhoz, a XVIII. század végéhez kapcsolható csekély számú épületek méreteit ugyanis eléggé meghaladja. A lakóház teljes hossza: 15,35 m,



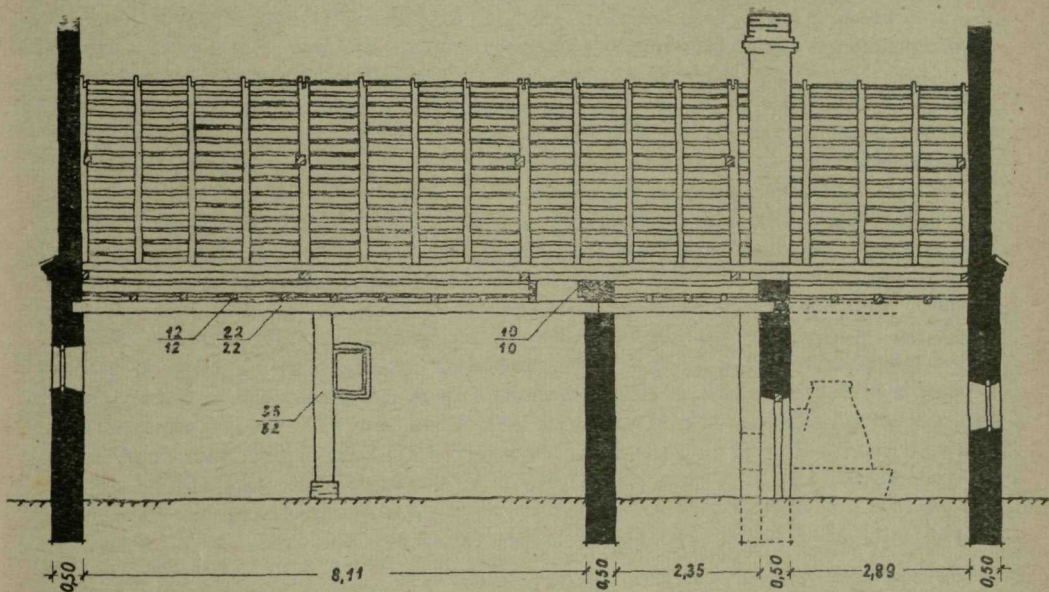


EGYKOR LAKÓHÁZ, KÉSŐBB ISTÁLLÓ ÉS MAGTÁR, ÚJABB FEDÉLSZÉKKEL



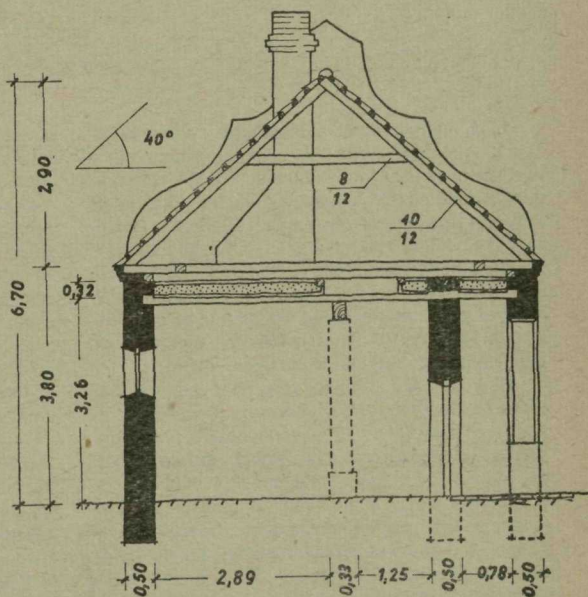
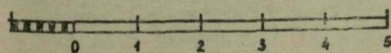
Sántha-féle lakóház és felmérési rajza. Karcag. Ép. 1770—80 körül. Alaprajz,





A-B METSZET

VÁLYOG



C-D METSZET

852- és keresztmetszet, homlokzat. Dr. Vargha László felmérése. 1943. VII. 4.



szélessége: 6,75 m. A lakóház további méretei a következők: a nagyobb lakásrész szobája 5,61.5,75 m, az ehhez tartozó s eredetileg pitaros-konyhája 2,00.4,77 m; a kisebb lakásrész pitaros-konyhája 2,51.4,47 m, s a szobája 2,89.5,75 m nagyságú volt.

A lakóház két pitaros-konyhája előtt a nagykunsági lakóházak egyik jellemző tornácmegoldása figyelhető meg.<sup>14</sup> A Nagykunságban tipikusan is joggal tartható ún. lopott tornác lényege abban áll, hogy a lakóépület egyes helyiségei (szoba, kamra) mintegy közrefogják az épület testében elhelyezett, a pitar előtti térre szorító tornácot. Ezzel a megoldással nemcsak az alaprajzi elrendezés válik szervezettebbé és egységesebbé, hanem egyúttal az épület homlokzata is jelentős mértékben kötöttebb és zártabb kialakítást nyer. A tornácnak ez a zártabb alakítása a Nagykunságban általában eléggé kései időpontra tehető, a XIX. század második felére. A fejlődésnek is joggal mondható kialakulás menete a népi építészetben minden bizonnyal a nagyobb tégigényléssel, a többféle rendeltetésű helyiségek szükségletével is magyarázható. Mindenesetre feltűnő, hogy az egykori Sántha-féle háznál ez a tornác-megoldás ilyen határozott elrendezésben és térformálásban, már a XVIII. század végén jelentkezik. Bár a lakóház tornácmegoldása nyilván nem az első, a példaképnek is tekinthető alakítást jelenti, hasonló jellegű tornác-megoldás a Nagykunságban, elsősorban Karcagon, már ebben az időpontban, a XVIII. század végén is feltehetően, ha nem is ilyen szerves és határozott építészeti megfogalmazásban.

A tornác 4,85 m hosszú, s a 0,50 m falvastagsággal, oszlopszélességgel együtt 1,28 m széles. A tornác viszonylagos szűk mérete, keskeny szélessége is korai időpontra, mintegy a tornác kialakulása kezdeti állapotára utal.

(Folyt. köv.)

Dr. Vargha László

## JEGYZETEK

1. A magyar népi műemlékekre vonatkozólag I. Györfly István: A néphagyomány és a emlékek. 18—79. l.) — Vargha László: Magyar népi műemlékek. A népi műemlék fogalma és jellege. Építészettörténeti és Elméleti Közlemények. 3. sz. 1954. 1—17. l. — Vargha László: Magyar népi műemlékek. Magyar Építőművészet, 1954. 7—9. sz. 211—218. l. — Vargha László: Magyar népi műemlékek, M. T. Akadémia Társadalmi-Történeti Tudományok Osztályának Közleményei, VII. k. 1955. 1. sz. 47—64. l.

2. A fentiek bővebb ismertetésére és kritikai értékelésére jelen esetben természetesen nem térhetünk ki. Erre vonatkozólag elsősorban az előző fejezetben közölt tanulmányok vonatkozó részeire utalunk. A továbbiakban vő. Gunda Béla: A magyar népi építkezés kutatása a két világháború között és annak kritikája. Valamint a hozzászólások. M. T. Akadémia Társadalmi-Történeti Tudományok Osztályának Közleményei, V. k. 1954. 1—4. sz. 373—408. l.

3. Nógrád megye műemlékei. (Szerk. Dercsényi Dezső.) Bp. 1954. — Népi építészet, 101—110 l.

4. Karcag városképi és műemléki vizsgálata. Bp. 1952. Kézirat.

5. A jász-kunokat I. Lipót császár 1702. III. 22-én 500 000 arany vételárért adta el a neoaquística commissio kezdeményezésére a német lovagrendnek. A jász-kunok csupán Mária Terézia uralkodása ideje alatt tudták megváltani szabadságukat — súlyos anyagi áldozattal — Mária Terézia 1745. V. 6-i privilegialis oklevele alapján. — Gyárfás István: A jász-kunok története, I—IV. Kecskemét, Szolnok, Budapest, 1870—1885. — Illéssy János: A Jász-Kunság eladása a német lovagrendnek. Századok, XXXIX. 1905. 22—39., 138—157. l. — Kele József: A Jász-Kunság megváltása, Bp. 1903.

6. Györfly István: A magyar tanya. Földrajzi Közlemények. LXV. k. 1937. 4—5. sz. 70—93. l. — Györfly István: A nagykun tanya. Néprajzi Értesítő. XI. 1910. 129—148. l. (A továbbiakban: Györfly I.) — Vargha László: A tilalmasi tanyák építkezése. Adatok a nagykunsági népi építkezésekhez. Bp. 1940. (Vargha I.) — Miskolczy László—Vargha László: A Nagykunság vidék népének építészete. Bp. 1943. — Vargha László: Klasszicista jelleg a nagykunsági népi építészetben. Művészettörténeti Értesítő. 1954. 1. sz. 81—91. l. (Vargha II.)

7. Györfly István: Nagykunsági krónika... Karcag, 1922. 90—100. l. — A nagykunsági ta-



nyák kialakulására vonatkozólag I. Vargha I. i. m. 19—46. l. — Vargha László: Fejezetek a magyar népi építészet köréből. Bp. 1953. (Mérnöki Továbbképző Intézet. Előadás.) Kézirat. (Vargha III.) 15—19. l.

8. Györfly István: Telekformáink. Földrajzi Közlemények. LXIII. 1935. 8—10. sz. 226—231. l.

9. Györfly István: A Nagykunság és környékének népies építkezése. Néprajzi Értesítő. IX. 1908. 1—2. sz. 1—8 l.; 3—4. sz. 153—166. l.; X. 1909. 1. sz. 30—40. l.; 2. sz. 65—78. l. (Györfly II.) — A telek korabeli elrendezése az elmúlt közel két évszázad folyamán módosulhatott, részleteiben is megváltozott. A szomszédos, a Kisújszállási út 11. sz. telek korábban valószínűleg az egykori Nagy Sántha-féle telekhez tartozott. A telek jelenlegi nagysága 973 négyszögöl, a régi házsám: 2497., a helyrajzi szám: A + 3307.; a telek jelenlegi házszáma: Sántha utca 1. sz. — A telek ilyen jelegű elrendezése és szerepe a gazdasági élet fejlődése során jól és szervesen kiegészítette a „Tilalmas” elnevezésű határrészben, a „Cserhát” dűlőn még az első — 1746-i — tagosítás alkalmával rögzített Sántha-tanya (tanyabirtok) gazdasági életét. — Vargha I. 18., 52. l., 18. kép.

10. Az utolsó Kerekes-örökös Kerekes Julianna volt, Kerekes István és Kacsóh Anna leánya, aki 1838-ban született és 1872-ben halt meg. (Szűcs Sándor közlése.)

11. A családi feljegyzés szerint „Kerekes Mihály, született 1740. Meg halt 1826-ik Töltött Eletebe, Mártius 24. 86. Esztend.”

12. Bátky Zsigmond: Magyar tűzhelyek és háztípusok, Néprajzi Értesítő. XXII. 1930. 113—

137. l. — 5. Középmagyar vagy alföldi háztípus. 131—132. l. — Györfly István: Magyar falu — magyar ház. Bp. 1943. A magyar ház. 135—152. l.

13. Zoltai Lajos: Vázlatok a debreceni régi polgár házatájáról. — A Debreceni Déri Múzeum Évkönyve. 1937. 137—174. l. — A debreceni nagyobb méretű és jelentősebb civisházak egy része — Zoltai közlése szerint — lényegében a szoba + pitar (konyha) + szoba alaptípus egymás mellé helyezéséből alakult, mint egy sorházszerűen — ikerházszerűen — alkalmazva a „típust”. A közölt XVIII. századi alaprajzok közül a karcagi egykori Kerekes-Sántha-féle lakóház alaprajzi elrendezésében szinte pontos mását figyelhetjük meg a Csapó utcai egykori Oláh-ház, majd tűzoltó-laktanya egyik lakóépületénél (158. l. 5. ábr.), ahol a lakóház a karcagi lakóház elrendezésének megfelelően szoba + pitar (konyha) — szoba + pitar (konyha) + szoba egymás utáni sorban, egy fedél alatt, de két különböző lakásnak épült. — Nyárády Mihály: A Nyírség nemesházai. Néprajzi Értesítő: XXVII. 1935. 46—58. l. — 48. l. 1. ábr. 5. alatt olyan lakóház alaprajzi vázlatát közli, amelynél a konyha + vakház (fűtház) + ház (szoba) — kisház (szoba) + vakház (fűtház) + elsőház (szoba) elrendezésben ugyancsak egy fedél alatt, de két különálló lakásrész épült. — Kiss Lajos: A Rétköz régi tűzhelyei. Néprajzi Értesítő: XXIV. 1932. 1—10. l. — 9. l. 12. ábr. kétvégű ház alaprajzát közli, pitar + ház (szoba) — pitar + ház (szoba) egyvégtébe épült elrendezésben.

14. Györfly II. i. m. X. 1909. 1. sz. 34—35 l. — 5., 6. 11—16. ábr. — Miskolczy-Vargha i. m. XX. l., 25. ábr., 40., 43., 44., 46., 47., 77. kép.



# Műemlékek Szolnok megyében

V.

Szolnokon, a történelem során elszenvedett rengeteg háborús pusztítás miatt, nem maradt középkori műemlék. Várát 1785-ben II. József rendeletére rombolták le, a vár utolsó maradványát, a szögletes kaputornyot 1810-ben bontották szét. A várban lévő török mecsetnek a falai és a minaretnek az alapja még állt 1819-ben, de az emberi értetlenség elpusztította a múltnak ezt az emlékét is.

Így legrégibb épületei és szobrai a 18. század első felében barokk stílusban épült volt ferences templom és rendház (ma MTH-kollégium), egy kisebb barokk kápolna, meg egy-két barokk szobor.

Klasszicista stílusú a múzeum és a könyvtár, a régi gimnázium (ma MTH-kollégium) és a leánygimnázium épülete. Szolnok városiasodása jelentékenyen meggyorsult 1876-ban, amikor újból megyeszékhely lett. Egy-két évtizeden belül számos jelentős középülettel gazdagodott (vármegyeháza, városháza, stb.), amelyek azonban már eklektikus stílusban épültek.

*Megyei Tanács Székháza, Szolnok*, Kossuth Lajos u. 2. *Korai eklektikus stílusban épült* 1878-ban. Négyoldali homlokzattal kiképzett, szabadonálló nagyarányú középület. Főhomlokzata 1—7—1 tengelyű. A kiugró középrész a földszinten árkádos (eredetileg kocsifeljárónak készült), az emeleten nyitott erkéllyel ellátott (csak utólag alakították zárt erkéllyé). Az erkélyrész reneszánsz formákkal gazdagon díszített, a nyílások alján kőbábos mellvédek. Egyenletes, nyugodt ablaksorok jellemzik a két hosszú oldalhomlokzatot, amelynek a tengelye eredetileg 1—10—4—10 volt, csak a húszas évek közepén történt bővítés folytán lett 1—10—4—13—1. Az oldalhomlokzatok közepén nagyobb, a két végén kisebb rizalitok, az utóbbiak íves oromzatos ablakkal.

A Tiszára, illetve a parkra néző díszesebb hátsó homlokzat tengelye 1—3—3—3—1; az átalakítás, illetve bővítés előtt eredetileg —2—3—2— volt. Az oromzatokkal ellátott közép- és sarokrízalitok edikulás ablakkeretei igen szép külsőt biztosítanak a hátsó homlokzatnak.

Érdeemes az építés történetéről is ejteni néhány szót. 1878-ban egy 44 oldalas kiadvány jelent meg „Jász-Nagykun-Szolnokmegye közönségéhez JELENTÉSE Sipos Orbán megyei alispánnak az új székház építése lefolyásáról” címen, amely fényképet is közöl a székház felavatásáról. Ebből megtudhatjuk, hogy 1876-ban, a megye megalakulásakor vetődött fel az építés gondolata, és rövidesen országos pályázatot hirdettek az épület tervezésére. 17 pályázat futott be. Ezen kívül volt olyan elgondolás is, hogy a Magyar Király vendéglőt (jelenleg a múzeum és könyvtár épülete) alakítsák át a megye székházának.

A pályamunkák közül *Benkó Károly* műépítész tervét találták legalkalmasabbnak, amelyet pedig a minisztérium építési szakközegei több szempontból kifogásoltak. A megyei építkezési bizottság azonban — ma már jól látjuk, hogy mennyire igaz a volt — megfellebbezte a minisztérium azon rendeletét, amely a nagytermet az utcai homlokzatra kívánta helyezni, és alatta kocsibejárat létesítését írja elő. Az indokolás kifejti, „...ezen épület évtizedek hosszú során lesz hívatva megyénk tanácskozási és igazgatási helyiségeül szolgálni, így az építés közben szerzett előnyök vagy hibák hatásukat nemzedékeken keresztül éreztetik; míg megyénk a tanácskozási nagyterem rendeltetését tartva szem előtt... az épület legcsendesebb helyén, vagyis az udvar közepén, addig a nagym. közm. minister úr pusztán díszhelyiségnek tekintvén, a homlokzat vonalra kívánja tétetni... A komoly tanácskozások zavartalan folyását a külső zajtól biztosítani kell... a homlokzat vonalába pedig éppen a legnagyobb forgalmú főutca esik, melynek élénkségét a körül tartott heti vásárok zsi-bongása is emeli.”

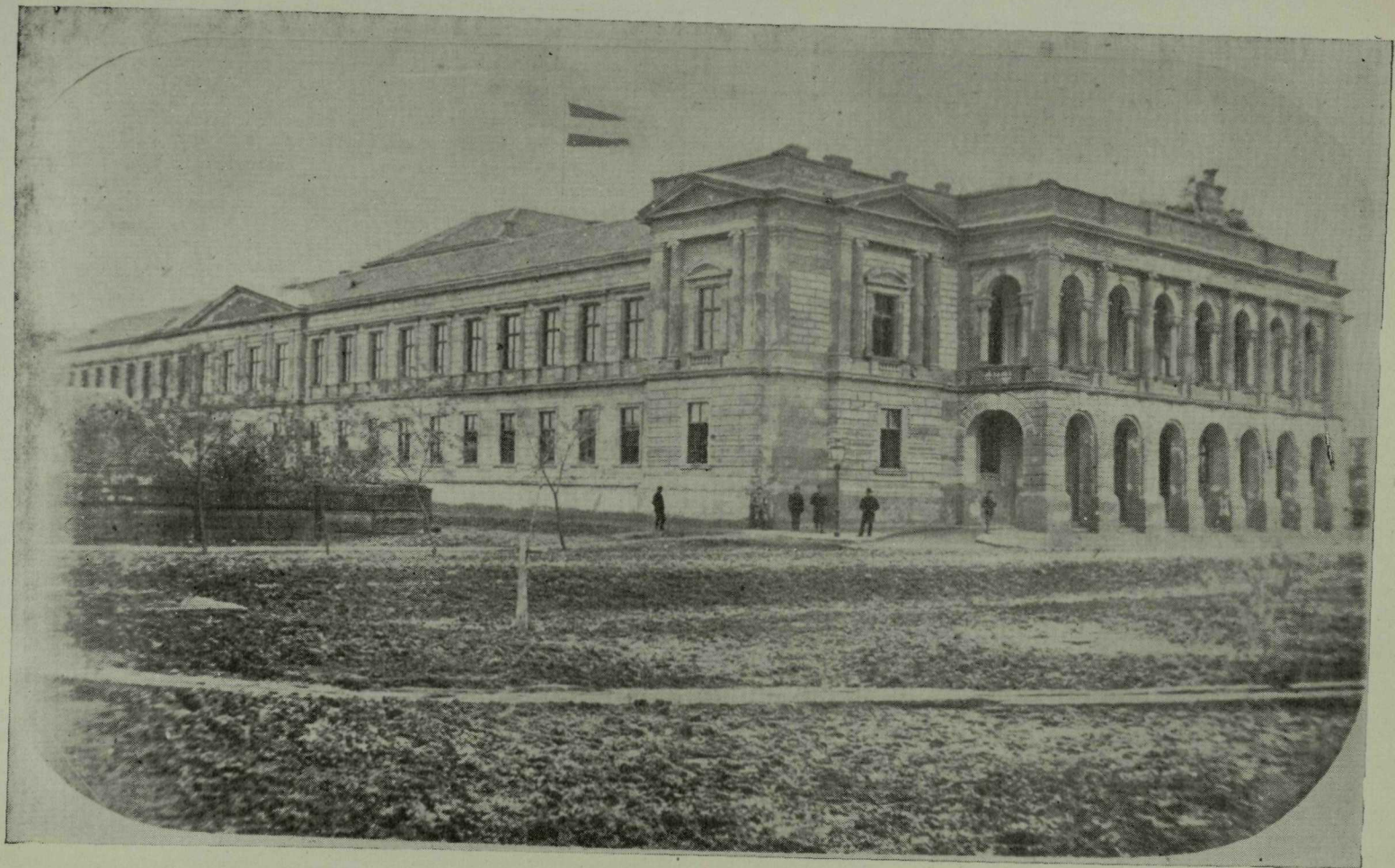
„Lényeges hibáinak állítatik, hogy Benkó a főutca felől kocsibejárást nem tervezett. Erre napjainkban éven semmi szükség nincs, mint nincs például az ország-háznál Budapesten; s nem kívánatos megyei székházunknál már csak azért sem, mert a kocsí átjárás az előcsarnok létesítését akadályozza, gyűlés folyamán pedig a zöreij zavarólag hatna...” (i. m. 21—24. p.)

Így épült tehát az udvari részre a nagyterem és a díszes lépcsőház, amely az épület belsejének legszebb része. Az építkezési munkák 1877. október 29-én kezdődtek, és 1878. november 2-án fejeződtek be.

Ezt a *műemlékjellegű épületet* 1959-ben renoválták, és ma Szolnok egyik legszebb épülete. A külső részen használt rózsaszínbe játszó festés helyett azonban a korai eklektikus stílushoz illőbb sárgás színt kellett volna használni, mint ahogyan azt a Városi Tanács épületénél tették.

Kaposvári Gyula



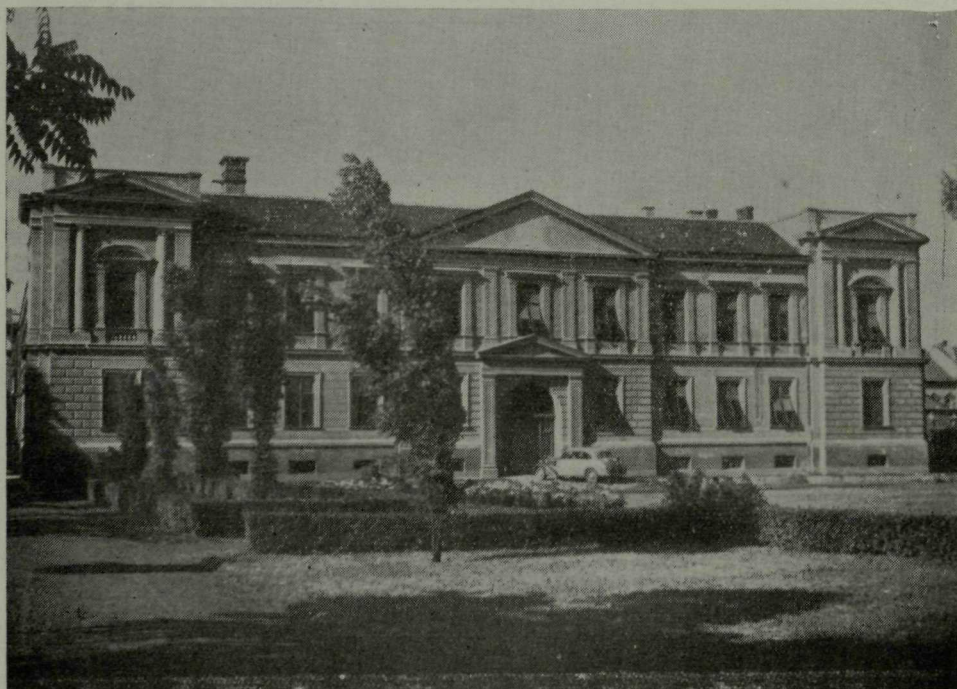


*A Szolnok Megyei Tanács székháza a felavatás idején (1878).*





*A Szolnok Megyei Tanács székházának eredeti hátsó homlokzata.  
(A felvétel 1926-ban készült.)*



*A Szolnok Megyei Tanács székházának hátsó homlokzata az átalakítás után.*



## Új esőpótló öntözési módszer expresszkutakkal

Szolnok megye öntözési gazdálkodása a felszabadulás óta rohamosan fejlődik. Az öntözésre berendezett területek nagysága 1955-ben elérte a 82 000 kat. holdat. Vetésgörögök, pihentetés, stb. miatt azonban az öntözésre berendezett területeknek évenként csak bizonyos hányadát öntözik, így a ténylegesen öntözött területek nagysága 50 000 kat. hold körül mozog. Az ellenforradalom után bizonyos visszaesés mutatkozott, de azóta állandó a fejlődés, és 1960-ban el kívánjuk érni a 60 000 kat. holdat.

Szolnok megye öntözésre berendezett területei az 1. ábra szerint a Tisza mentén, a Tisza és Hortobágy—Berettyó között és a Körös mentén fekszenek. Kevesen tudják, hogy az öntözési gazdálkodás nemcsak azért fejlődött éppen ezeken a területeken, mert a talaj itt volt rizsöntözésre alkalmas, továbbá nemcsak azért, mert ezeken a területeken öntözési gazdálkodás nélkül bizonytalan a termelés. A legforróbb nyárban is buján zöldelő öntözött területeket látva hamar elfelejtjük, hogy ezeken a területeken öntözés előtt nagyobbrészt sovány legelő vagy kopár pusztaság volt, ahol nyár elejétől kezdve jóformán alig lehetett zöld növényt látni.

Az öntözés fejlődésének megismeréséhez még tudni kell, hogy a konjunkturálisnak látszó rizstermelés fejlesztése nem volt ésszerűtlen, mert a szóbanlevő, végsőkig kizsárolt területeken az első lépésként bevezethető rizsöntözés nélkül aligha termelhettünk volna más öntözhető növényt. *A víz magában nem terméskozó tényező.* Ha nincs talajerő, hiába öntözünk. Esetleg rontunk. A rizstermeléssel járó alapos talajmunka, a sok visszamaradt gyökér kimutatható talajjavító hatással jár a legtöbb helyen. Ne hagyjuk figyelmen kívül azt sem, hogy a rizstermelés hozott leghamarább megfelelő gazdasági eredményt az öntözőművek beruházási költségeinél.

Ezek után érthető, miért alakult Szolnok megye öntözési gazdálkodása a jelenlegi állapotnak megfelelően.

Az említett 82 000 kh öntözésre berendezett terület több öntözőrendszerbe tartozik. Ezek közül legnagyobb a tiszastúly—makkosi 7000 és a tiszafüredi 5000 kat. holddal. Az öntözőrendszereket megfelelő méretű szivattyútelepek látják el öntözővízzel. Méreteikre jellemző, hogy a makkosi szivattyútelep 8000, a tiszafüredi szivattyútelep 6000 liter vizet emel ki másodpercenként a Tiszából. Erdemes még a továbbiak megértéséhez megjegyezni, hogy a Hortobágy—Berettyó környéki öntözésekhez a Keleti főcsatornából kapunk vizet.

Az 1. ábrát nézve feltűnik, hogy az öntözések nem oszlanak el egyenletesen a megye területén, így sok helyen nem részesülnek az öntözési lehetőség áldásaiból. Igaz, a megye északnyugati része csapadékdúsabb, az aszály nem jelent akkora csapást, mint a Kunságban, de mindenütt rájöttek termelőink arra, mit jelent esőt várni, és mit jelent csapadékhány esetén öntözni.

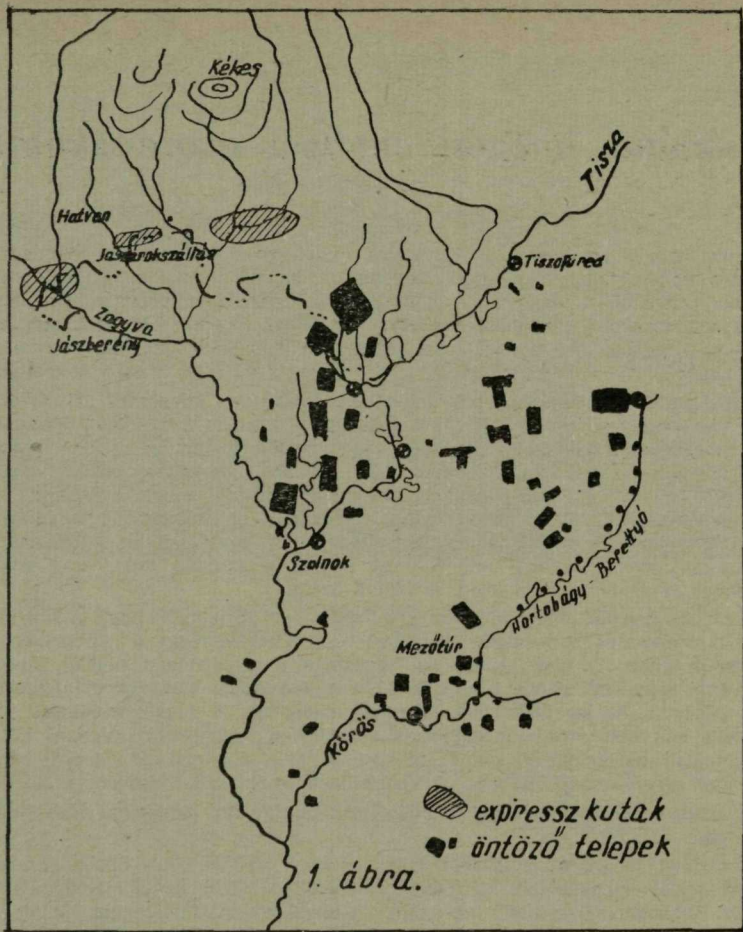
Az 1. ábráról azonban azt is látjuk, hogy *öntözőműveinket az eddigi módszerekkel nem lehet a vízforrások mellől messzire vinni.* Ez a beépítés kétszeresen gazdaságtalan lenne. A nagy távolságokon aránytalanul növekszik a beruházási költség. Rontja a gazdaságosságot az is, hogy itt lazább talajok vannak, a nagy szivárgási veszteség miatt burkolt csatornák jöhetnének szóba. A területek magasabb fekvésűek, lényegesen többre kerülne a vízemelésre fordított munka.

De, mint mondtuk, kétszeresen gazdaságtalan lenne ide nagy távolságról öntözővizet vezetni, mert a terület csapadékosabb, itt általában úgynevezett *esőpótló öntözésről* van szó.

Hazánk éghajlata közismerten szélsőséges, és ha vannak is területek, ahol a növények tenyészideje alatt lehullott csapadék elegendő is, a megoszlás nem megfelelő, s vannak olyan időszakok, amikor a nedvességet pótolni kell. Szolnok megye északnyugati része is ilyen zónába tartozik.

Ha öntözővizet nem lehetett erre a területre vezetni, parasztjaink kerestek és találtak is helyben. Mégpedig a *felszín alatti vizek* formájában.





Szolnok megye öntözési térképe.

Felszín alatti vizeinket durván két csoportba oszthatjuk: általában csapadékból származó és a talaj felsőbb rétegeiben összegyűlő talajvizekre és úgynevezett földalatti vizekre. A talajvíz is föld alatt van, de a közönséges ásott kutakban összegyűlő talajvizet mégsem érzi senki földalatti víznek. A földalatti víz a felszínközeli talajvíztől eltérően viselkedik, a felszíni vizek mozgástörvényeitől eltérő módon mozog a talajban.

Főként öntözővíz után kutatva, parasztjaink rájöttek arra, hogy a Mátra lejtőinek peremén, a vízátmeresztő réteget áttörve igen sok helyen vízdús kavicsréteg található, melyből a vízszerezés könnyű szerrel megoldható.

A 2. ábra a Mátra alján szokásos úgynevezett *expresszkutak* metszetét mutatja. A földalatti vizek szokatlan viselkedése az ábrából látható. A kutak nagyobb részénél ugyanis a kútvízszint nyugalomban magasabb, mint a vízátmeresztő réteg. Ezt az ottani kútások gyakran tapasztalják. Fúrás közben az átmeresztő réteget áttörve, vízfeltörés indul meg, és 30–50 cm-rel hirtelen megemelkedik a vízszint, világosan igazolva, hogy az átmeresztő réteg alatt nyomás alatt volt a víz.

Az *expresszkutak*ra jellemző, hogy a területek nagy részén a talajszerkezet állékony, a kútfal sem a fúrás alatt, sem azután nem omlik össze, nem kell csövel bélelni. Általában egy tejeskannaszerű, alul vágóélel ellátott fúródobbal 30–40 cm



átmérőjű, 6—7 méter mélységű lyukat fúrnak, ebből két-három évig minden karbantartás nélkül szivattyúznak. Egy kút fúrása négy munkásnak egy napig tart; innét az *expressz* elnevezés.

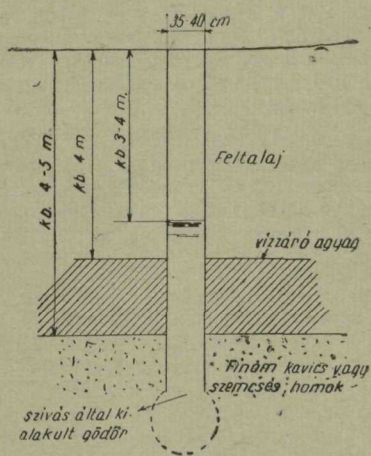
Megyénk határához közeleső *Tarnabodon*, *Boldogon* többszáz ilyen kút van. Egy-egy kútból tartósan 100—200 liter vizet lehet percenként kiszivattyúzni, ami általában fél hold erősen vízigényes, vagy egy hold közepes vízigényű növény öntözéséhez elegendő.

Meg kell jegyezni, hogy parasztjaink a laza talajba fúrt *expressz*kút kérdését is megoldották: szükséges mélységig bővebbre fúrták a lyukat, és betongyűrűvel bélelték, így nem omlott be sem a fúrás alatt, sem azután.

Noha a kutak helyenként egészen közel esnek egymáshoz — gondoljunk a nadrágszj-parcellákra és az egyéni gazdálkodásra —, felületes szemlélettel a kutak látszólag nincsenek egymásra hatással, nem szívják el egymás elől a vizet. Ebből többen arra következtettek, hogy a felszín alatti vizekből korlátlan mennyiség áll rendelkezésre, így az öntözés legmagasabb szintű fejlesztésének ezen a területen sincs akadálya. Ez nyilvánvaló tévedés. Kellő vizsgálatok hiányában ma még nem mondható meg, hogy a Mátra aljának felszín alatti vizeire mennyi öntözést lehet biztonságosan fejleszteni.

Az *expressz*kutak kérdése igen érdekes az államot terhelő beruházások szempontjából. A fentiek alapján érthető, hogy nagy beruházások nélkül is megoldható a vízszerezés, fejleszthető az öntözés — feltéve, ha van víz!

Jelenleg folyamatban vannak a szükséges kutatások. Ezek alapján megállapítható az a határ, ameddig az öntözést ezen területen biztonságosan lehet fejleszteni egymás zavarása és károkozás nélkül.



Az *expressz*kutak metszete.

A Mátra alján eddig mintegy 400 kat. hold öntözéséhez vettek ki felszín alatti vizet. Ezt a kivételt a környék sehol sem érezte meg, a felhasználásnak tehát káros következménye nem volt. Ez azonban még nem biztosíték arra, hogy a tervezett tízszeres, sőt húszszoros öntözés nem járna helyenként katasztrófális következménnyel. Gondoljunk csak a nem öntözött területek várható talajvízszint-csökkenéséből származó fokozatos kiszáradásra és az ebből folyó termés-csökkenésre!

A szivattyúk 6—6,5 méterig képesek felszívni a vizet. A mértéktelen vízkivételnél törvényszerűen bekövetkezik a vízszint-süllyedés. Az *expressz*kutak szintje ez idő szerint 3—4 méter mélyen van. Ha ez 7 méterre süllyedne, a szivattyúzási lehetőségek megszűnnének. Vannak eljárások mélykút-szivattyúzásra, de ezek drágák. Költségüket az öntözéses gazdálkodás még zöltségtermelésnél sem bírja el.



A mezőgazdaság szocialista átszervezésével kapcsolatban az expresszszakutak ügye igen érdekes kérdéssé vált. Az expresszszakutas öntözés eddig kifejezetten kisüzemi, sőt törpeüzemi gazdálkodás volt. Vajon az expresszszakút alkalmas nagyüzemi vízszerezésre?

Az előzőkből láttuk, hogy egy-egy kút tartósan 100—200 liter vizet ad percenként. Erőltetése a kút beomlását, tönkremenetelét eredményezi. Nagyüzemű öntözés gazdálkodás viszont csak 40—50 l/h-on felül jöhet szóba. Csak ilyen egységben eredményesebb és hoz többet a termelőszoövetkezetnek, mint a törpeerőműves öntözés. Ilyen nagy öntözéshez viszont 2400—2600 liter vízre van szükség percenként. Vizsgálni kellett tehát, milyen módon lehet az expresszszakutakból ilyen nagy vízhozamokat kivenni. A felszín alatti vizek más módon való megszerzése ismét magas beruházási költséggel járna.

Igen érdekesen befolyásolja a kérdést az esőszerű öntözés fejlődése is. Az expresszszakutak vizét eddig felszíni öntözéssel, árasztással, bolgár módon használták fel. Annak ellenére, hogy itt mindenütt laza talajról van szó, a felszíni öntözés kárt nem okozott, a szomszédos területek nem nedvesedtek el, a szivárgás talán előny volt a szomszédos területekre nézve. Az öntözött területek kisparcellákon szétszórtan feküdtek, nagyobb mérvű elnedvesedésről tehát szó sem lehetett. Nagy, összefüggő tábláknál laza talajon azonban már nem jöhet szóba rendszeres árasztásos öntözés. Itt már az esőszerű öntözésnek van létjogosultsága annál is inkább, mert ennél lényegesen kevesebb a vízfogyasztás. Az árasztásos öntözésre felhasznált víz mintegy 40%-ával ugyanazt az eredményt lehet elérni, ha esőszerű öntözést alkalmazunk.

Az esőszerű öntözések elemei a szórófejek. Nagyüzemű öntözéshez négy szórófejjel működő permetező berendezés jöhet szóba. Igen ám, de már egy szórófejhez is legalább 400 liter víz kell percenként, így még a részeire bontott berendezést sem lehet egy expresszszakútra telepíteni a már ismert okok miatt. Ha tehát az expresszszakút vízhozama nem fokozható, nem volt más lehetőség, mint kútcsoportot képezni, és több kútat egyszerre szívni. Ezt a feladatot ez év őszén már megoldották, és Tarnabodon be is mutatták. Az eredmény tehát az, hogy az expresszszakutas vízszerezés nagyüzemű esőszerű öntözéshez alkalmas. Csupán még azt kell tudnunk, hogy ezek egymáshoz, és mennyi a biztonságos felhasználható vízkészlet.

Expresszszakút nem fúrható mindenütt. Boldogon, Tarnabodon a jelenlegi kútak közelében is vannak helyek, ahol ilyen módon nem nyerhető víz. Ha kellő számú kísérlet megyénkben még nincs is, a Duna—Tisza-közi példák nyomán feltehető, hogy a felszín alatti vizek hozzáférhetővé válnak, és olyan területekre is kiterjeszhetjük az öntözést, ahol eddig nem részesültek az öntözés áldásaiban.

Biró István



# Néprajzi kutatások Abádszalókon

## Az abádszalóki temető süvegalakú fejfái

Az abádszalóki református temetők fejfái tulajdonképpen földbeásott természetes faoszlopok, melyeknek föld feletti része egyszerű faragással különleges alakúra van kiformálva. A fejfák a föld felszínétől számítva 140—160 cm magasak, azonban rövidebbeket is találunk. Faragott, legfelső részük keresztmetszete általában négyzet, ritkábban hasáb; az elszélesedőek is e formába olvadnak bele, nem hatnak táblaszzerűen, mert fejüknek, felső részüknek előugró homlokrésze van. E fejfák különös jellegzetessége még, hogy a földbe nem függőlegesen, hanem ferdén vannak beásva, úgyhogy mindegyik előre, mintegy orra bukik. Azok a fejfák, amelyek függőlegesen vannak a földbe ásva, különleges megmunkálás következtében úgy vannak kifaragva, hogy csónakra vagy süvegre emlékeztető felsőrészük majd 45°-os szögben hajlik előre.\* Főleg északra néznek, — állítólag csupán azért, mert így hajlik a dombvonalat, amelynek oldalán van a temető 1766 óta.

A belső vagy öreg temető tulajdonképpen a szalóki részé volt. Manapság itt az ótemető nevű elhanyagolt temetőrész mellett van a katolikusoknak és a zsidóknak is elég nagy, természetesen nem fejfákkal, hanem sírkövekkel és keresztelkekkel teli temetőjük. Másfél kilométerre ugyanezen a hátságon van az ún. abádi (református) temető, melynek közvetlen szomszédságában baptista temető is található ugyancsak fejfákkal. Túlnyomórészt a fejfák előrebukó orrai teszik különleges hangulatú látványvá a temetőket.

Az abádi temetőben mintegy 500, a belső (szalóki) temetőben mintegy 300 fejfát számoltunk össze 1959 nyarán. A fejfák között elvéve találtunk csupán 1900 előtről valót; az 1910—1930 közötti sírok erősen elhanyagoltak, a fejfák homlokdíszítései, betűi elmosódóak. Az 1930—1945 közöttiek közepesen, az újabbak jól gondozottak voltak adatgyűjtésünk idején. A fejfák 30%-ának homlokrésze síma, díszítetlen volt; főként az utóbbiakról hiányoztak a vésett díszítések, mintha csupán különleges formaruhájukkal akarták volna hangsúlyozni művészies mivoltukat, csúcsos-süveges archaikus kiképzésüket. Mint megtudtuk, ezeket szalagfűrészrel és gyaluval készítették, nem pedig bárdal, mint a régebbieket. Bár e formák mind erősen elvontak, stilizáltak, az volt az érzésünk a temetőben való járkálásunk közben, mintha élő emberek között lennénk. Abádszalóki öregek szerint a *fejfa* szó maga is azt jelenti, hogy a fejfa a halott fejét valóságosan megmutató, fából faragott jel, amelyet a reávésett szöveg egészít ki. Addig marad meg a halott az emberek emlékezetében, míg a fejfája ki nem rohad, ki nem dől. A régiek a kikorhadt fejfákat sem tüzelték el, mert azt hitték, hogy akkor a halott lelke szenved, kísértet lesz belőle. Efféle hiedelmek is hozzájárulhattak, hogy a temetők fejfái aránylag épségben őrzik meg 50—60 évig a halott emlékét.

A fejfák homlokrészének mintegy 70%-án igen érdekes és egyszerű vésett díszítéseket találunk. E díszítések 50%-a stilizált fa alakú, csupán 10%-a virág (növény) díszítésű. (Az utóbbiak jellege sok esetben összeolvad a fa alakúakéval.) A fa alakú díszítések egy része ívalakúan vagy ferdén lefelé hajló, síma ágakkal, esetleg leveles gallyakkal stilizált ábrázolás. Még a bonyolultabb, naturalisabb ábrázolási eszközökkel érzékeltetett fák között is van több, amely felfogásban nem látszik az újabb

\* Bátky Zsigmond figyelte meg, hogy a népi építészet műszavai között szereplő *figerenda* > *főgerenda* > *fejgerenda* elnevezés *süveggerenda* változata átmenetet jelent a temetői *fejfa* > *süvegfa* > *sőgfa* (Vas m.) nevéhez. A fejfa neve szerinte nem onnan van, hogy a sír fejéhez állítják, hanem onnan, hogy régebben a csúcsa *fejalakúra* volt kifaragva. A fejfa *előrebuktatása*, háztetőformájú *csúcsos kiképzése* az eső és a hóle lecsurgásának elősegítését szolgálja éppen úgy, mint a ház faszkerzetének befejező, „besüvegelő” padlászgerendája. (Ethnographia, 1937. XLVIII. 295.) Különféle használati tárgyakkal az emberi testtel, annak egyes részével való azonosítása, majd hasonlítása, viszonyítása — archaikus jellegű, általános emberi vonás, mely az emberi észlelések azonoságán alapul.



sírköveken divatozó szomorúfűzes ábrázolások primitív utánérzésének. A fák jelentékeny része vízszintes vagy hullámos vonallal jelzett talpon áll; legtöbbször azonban háromszögű, négyszögű, trapézalakú, esetleg füllel ellátott edényben vagy éppen kőszarban van. A díszítések 10%-a csupán 4, 6, 8 részre osztott, egyes vagy kettes, vagy négyes körből, 30%-a körök és fák együttes alkalmazásából áll.

A márványból vagy müköből faragott sírkövek száma az abádi temetőben 150, a szalókiban 100 körül mozog. Nem ezek adják meg ma sem e temetők jellegét, bár 1880-tól kezdve folyamatosan találunk elvétve régi évszámú és ódivatú sírköveket is. Sok helyütt a sírkő mögött áll a fejfa, jelezve, hogy jóval a temetés után került sor a drágább sírkő állítására. A szalóki őtemetőben látható egy ma egyedülálló fejfa, erősen besüppedve a földre. Felirata teljesen elmosódott, és alig áll ki belőle valami a földből. Gombos fáján 1848-as évszám és körös díszítés látható, amely azonban nem körző segítségével van kiformálva. E fejfának sem díszítése, sem formája nem egyezik az abádszalóki típussal, azonban kontyos gombfa: a kiugró homlokrész a rajta levő vésett díszítéssel erre mutat.

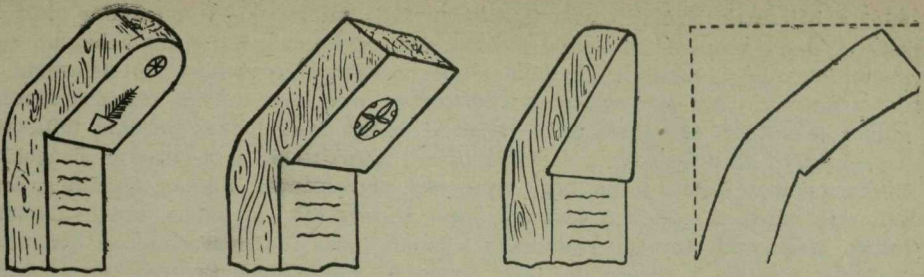
Szalókon a sok nemzedéken át ácsmesterséget űző *Molnár-család* foglalkozik leginkább a fejfák faragásával. A legidősebb tag, *Molnár Zsigmond* 78 éves, és már több mint 50 éve faragja a fejfákat; fiát *Zsigának* hívják, 48 éves; az unokája *Molnár László*, 18 éves. Mindhárman faragnak fejfát, de a legtöbbet és legszívesebben manapság is Zsiga bácsi farag, aki fürgeségével, eleveenségével, biztos kezével túlszár a fiatalokon is. Az ő tanítványa *B. Nagy Lajos* ács is, aki nem elég önálló ember, és még ma is kikéri majd minden fejfánál Zsiga bácsi véleményét. A szalóki barkács-emberek is szoktak a rokonság számára fejfát faragni. Ilyen műkedvelő faragók *Török Antal*, *Károlyi Mihály* és *Balog Sándor*, Abádon *Kupai Zsiga* és *Vizi Gyula*. A szegényebb emberek között talán nincs is olyan, aki ne próbálkozott volna meg életében egy-egy fejfa kifaragásával. Zsiga bácsi *Kunhegyesen* mesterétől, *Fehér Mihálytól* tanulta meg a fejfa faragását.

A fejfának való fatörzset rendszerint évekkal előbb kiválasztják, mint szükség lehet rá, és félreteszik a szímben, hogy jól kiszáradjon. Újabbán csak akácfa-ból készítenek fejfát, mert „a bötüt jobban rá lehet vágni”. Lehetőleg hajlott fát választanak ki fejfa készítésére, hogy a feje előrebukjon. A fejének azért kell előrebuknia, hogy amikor esik az eső, ne folyjék a víz a fej alatt levő táblára, ne rohadjanak el túlságosan hamar a betűk. A fejfa teljes hossza 3 méter; 150 cm megy a földre. Ha nincsen alul bog rajta, keresztlécet szegeznek rá igen erősen, hogy ne lehessen kihúzni. A felső részét simára lefaragják — újabbán szalagfűrészsel oldalra kivágják —, az alsó részt természetesen állapotában, hántolatlanul hagyják. Ekkor a leg-tetejéből 50 cm-t lefaragnak és az elülső oldalán 2,5 cm mélyen keresztbe bevágják. A bevágás alatti részt lefaragják, és e rész felső felén faragják ki a betűknek való helyet, az ún. *táblát*. Ezt gyalulni is szokták, hogy simább legyen; a fejfa többi részét finoman faragják ki. A fejfa felső, süvegalakú részének a neve *fej*, az alatta levő rész a *tábla*, a tábla feletti kiemelkedés a *homlok*. (Másképp elnevezésekre nem bukkantunk kérdezősködéseink során.) Újabb sírokon előfordul, hogy az oszloprésznel 2—3 ujjnyival szélesebb bádogtáblát erősítenek fel a fejfára. Ezt a táblát olajfestéssel feketére festik, és fehéren erre festik fel a betűket.

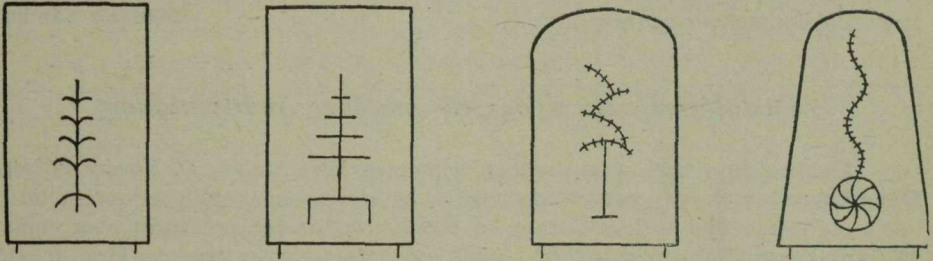
A táblára a feliratot vagy maga a fejfafaragó, vagy a mester (kántortanító), vagy valamelyik szépen író rokon szokta felírni. A betűket három élű (nyitott háromszög alakú) előzőkessel jó mélyen vésik bele a fába, vigyázva, hogy ne szaggassák meg a bevágások szélét. A fejfa hegyének éleiből mindkét oldalon 2—2 cm-t ferdén levesznek a betűkig. A fejfa felső része a sír felé is csap (lejt) sok esetben, hogy a víz könnyebben lefolyjék. Ha van kéznél bádog, tányérszerű kalapot is tesznek már újkorában a fejfa leg-tetejére, hogy növeljék élettartamát. E bádogtál vízelvezető részét sokszor csőr- vagy orrszerűen képezik ki, úgyhogy madárfejre emlékeztet. Egy-egy fejfa — bármennyire is védik — 50—60 év alatt elrohad.

A fejfa alsó része azon nyersen megy a földre, felül feketére mázolják a betűk és a díszítés kivétele előtt. Két tojás fehérjét és sárgáját, vagy marha máját egy edényben összekeverik bécsi korommal, és ezt a fekete kulimázt bekenő kefével felkenik a fejfára. Emberemlékezet óta mindig így csinálják a fejfákat és a rávésett díszítéseket is. A fa- vagy virágalakú és a körteformájú díszítéseket festés után 2 cm mélyen vésik be a fejfába. A készíttetőnek a legritkább esetben van arra külön kívánsága, hogyan díszítsék ki a fejfát: ráhagyja a fejfafaragóra. A körös díszítéseket „církleveli” mérik ki; ritkábban csinálják szabad kézzel is. A betűvágókessel sokszor kicsipkézlik a tábla szemöldökfáját vagy a fejfa oldalsó éleit is. Ezek azonban nagyon ritkán fordulnak elő. A faragó kedvétől függ, hogy milyen gondosan munkálja ki, de mindenki tudása legjavát igyekszik adni, mert ezzel is igyekszik meg-

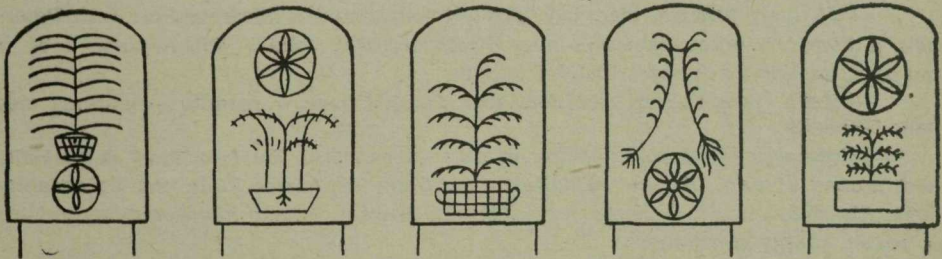




*Előrehajló felsőrészű, süvegalakú fejfák az abádszalóki temetőben.*



*Életfa-alakú díszítések az abádszalóki temető fejfáinak előrehajló részén.*



*Életfa-alakú és körös díszítések az abádszalóki fejfák süvegrészén.  
Figyelemreméltó az életfák kosárszerű alapja.*



*Kontyos gombfa az abádszalóki temetőben (Egyetlen példány; igen romlott állapotban).*



adni a halottnak járó tisztességet. Egy-egy fejfa mintegy 5–6 munkaóra alatt készül el. A megmunkálásra kerülő rönkfák nem egyformák. Egyik fát nehezebb megmunkálni, mint a másikat; egyikből többet, másiból kevesebbet kell lefaragni.

Ma már senki sem emlékszik a községben arra, hogy milyen szokások alapján, milyen jelentéssel és milyen céllal látják el ezeket az archaikus formájú fejfákat a hagyományos díszítésekkel: a részekre osztott körökkel és a fa-formájú virágokkal. Csak a néprajzi kutató tudja, hogy olyan régi hagyományok alapján készülnek, amelyek már régen kivesztek a tudatból, mert feleslegesek, a hamis tudat alkotásai voltak. Megmaradt azonban számunkra a hamis tudat által maradandóan kialakított gyakorlat formája, a süvegalakú fejfa archaikus díszítéseivel. Évezredekken és évszázadokon át alakultak ki e fejfák állandóan alakuló formái, és ezek a hagyományos díszítések ma is hatnak reánk. Reliktumai, maradványai olyan szokásoknak, amelyeket már nem ismerünk, és tartozékaik olyan szokásoknak, amelyek napjainkban is nagy átalakulásokon mennek át.\*\*

**Dömötör Sándor**

### ***Füstöléssel való gyógyítás emlékei Abádszalókon***

Abádszalókon 1959 augusztusában népmesegyűjtés közben D. Kovács Józsefné Mester Erzsébet 55 éves parasztságonytól a következő emlékezést jegyeztem fel:

„— Tiszaroffon volt egy orvos, és olyan betegségeket gyógyított meg, amit a doktorok nem tudtak meggyógyítani. Egyik este 12 óra tájban lehettem kinn az istállóban, és amikor befelé jöttem, egy asszony állott a cselédajtóban. Bementem, és a kémény alatt összerogytam. Rögtön vittek édesapámhoz, onnan meg vittek Roffra. Ott már az öreg Tóth Péter bácsi kinn állt a kapuban.

— Jó, hogy jöttetek, mert úgy jártatok volna, mint a nővéretekkel! Tóth Péternek, a tiszaroffi orvos-embernek nagy fűszermozsarai voltak, abban törte meg a magokat, amikkel a beteget füstölni kellett.

— Ezt a fűszert olyan cserépfazékban főzték meg — mondta —, amiben még nem főztetek!

Csutkapára fölött kell füstölni, az ablakot becsukni. Ha beszólnak az ablakon, nem szabad kiszólni. Amikor csináltuk a füstölést, háromszor kiáltottak be az ablakon: Alszotok-e már? — de mi nem szoltunk semmit. Kilenc kavicsot hánytam ki, és rögtön meggyógyultam”.

Nagyon különös dolognak találtam a füstöléssel való gyógyítást, és elbeszélgettem erről Dr. Antal Károllyal, az abádszalóki általános iskola tanárával, aki a néprajzi gyűjtőmunkában segítségemre volt. Elmondotta, hogy a környéken igen sokat emlegetik Tóth Péter csodálatos gyógyításait, amelyeket füstöléssel végzett. A családi a nővére születésénél ellopták a pelenkáját, és ezzel rontották meg. Nővére ettől olyan beteg lett, hogy a rendes patikaszeresek nem segítettek rajta. Elmentek vele Tiszaroffra Orvos Péterhez, — mert csak így emlegették őt mindenfelé. Adott nekik hagyomány azt tartja, hogy édesanyját sikeresen meggyógyította. Régebben pedig különböző füstölőszereket, és meghatározta, hogy melyik úton menjenek haza. Azt is megmondta, hogyha nem azon mennek, találkoznak egy fekete kutyával, és ekkor hiábavaló lesz a füstölés. Mégsem arra mentek, amerre Orvos Péter mondta, mert siettek. Otthon meg is halt a nővére, és a családi hagyomány úgy hiszi, hogy az Orvos Péter által megszabott teendő megváltoztatása volt a halál oka.

\*\* A helyszíni gyűjtésben részt vett Antal Károly, az abádszalóki ált. iskola tanára is. Közreműködéséért ezúton is köszönetet mondok.

A Szolnok Megyei Néplap 1959. szeptember 3-i számában arról adott hírt, hogy „ezeréves motívumokkal díszített ugor fejfákat találtak az abádszalóki temetőben”. Mint most közölt cikkünkben kiderül, a hír fogalmazása félreértésre ad lehetőséget. A motívumok ezerévesek ugyan, de maguk a fejfák nem ugorkoriak, hiszen fél évszázadot is alig bírnak ki épségben. (Szerk.)



Orvos Péter ffa, Gyuri bácsi, aki ma is él, szintén gyógyított valamikor, de az orvosok nem nézték jó szemmel működését, ezért teljesen visszavonult tőle. Ő már nem tudott annyit, mint az apja. Sem őt, sem apját nem tartották *táltos*nak — külön megkérdeztem —, hanem *orvos*nak — mint ragadványneve is mutatja.

Ugyancsak Dr. Antal Károly említette nékem, hogy a környéken sokfelé tartja magát az a babonás hiedelem, hogy a megrontott gyereket hétféle maggal kell megfüstölni, és akkor meggyógyul. Csengery János 41 éves abádszalóki alkalmi munkást gyermek korában kétszer is megfüstölték, amikor megrontották. Manapság is előfordul, hogyha nagyon sírós a kisgyerek, ha nem alszik el könnyen, pókháló, kukorica-cső, szalma, száraz falevél, emberhaj, kutyaszőr, hagymahaj, fehér papír és postán érkezett levél keverékét egyszerre kell meggyújtani a konyha földjén. A síró gyereket a füst fölé keresztben tartják, és úgy forgatják, míg el nem alszik. Pataki Tibor állatorvos látta a nyáron, hogy Károlyi Kálmánné zöld gallyakból füstöt csinált az udvaron, és a beteg tyúkot forgatta fölötte, hogy meg ne fulladjon. Nem segített a füstölés, mert baromfikolerája volt a tyúknak.\* Pusztai Antal közlése szerint az abádszalóki öregasszonyok hét fajta magot (búza, borsó, bab, köles, árpa, zab, kukorica — de lehet akármilyen másféle mag is) összetörnek, elégetnek, és a hamvát zsírba keverve használják kenőcsnek mindenféle betegség ellen. Nyílt sebre egyszerűen rászórják ezt a hamut.

Az emlékezések és babonás hiedelmek azt mutatják, hogy egyesek ma is hisznek a füstöléssel való gyógyítás hatásosságában. Ez a néhány elmaradt gondolkodású ember azonban elenyésző kisebbségben van azokkal szemben, akik bíznak az orvostudományban, és megmosolyogják a füstöléssel való „egészség-varázslásokat”.\*\*

**Dömötör Ákos**

\* A Vas megyei Gerse községben ismert csirkefüstölést részletesen leírja Mozsolics Amália, *Ethnographia*, 1944. LV. évf. 155—156. l.

\*\* A Szolnok Megyei Néplap 1959. október 23-i számában — és azonos forrás alapján a Népszabadság 1959. október 25-i számában — azt közölte, hogy sámán szokások nyomára bukkantak Abádszalókon. Tanulmányunkból kitűnik, hogy a közléshez fűzött azon megjegyzésnek, mely szerint „segít ez a felfedezés (!) annak megállapításában, hogy a besenyők mohamedánok vagy pogányok voltak-e”, egyáltalában semmi köze sincs a füstöléssel való gyógyításhoz. (Szerk.)



## Gondolatok Beluszky Pál „Tiszafüred vonzásterülete” című cikkéhez

A szerző Tiszafüred község vonzásterületéről szóló rövid tanulmánya méltán kelthetett figyelmet a gazdasági geográfusok körében. A helyi ismeretterjesztés területén általában ritkák a földrajzi vonatkozású publikációk, s ha mégis ilyenről beszélünk, rendszerint természeti földrajzi témát kell rajta érteni.

A gazdasági geográfia fiatal tudomány, őt megillető helyét még nem foglalta el az ismeretterjesztés és a népművelés területén. E fiatal tudománynak jelenleg kevés a művelője, szerepe azonban gazdasági életünkben a területi tervezés fokozott érvényrejutásával egyre nagyobb lesz.

Éppen ezért érdeklődéssel és figyelemmel olvastam Beluszky Pál cikkét, s írásmában e rövid tanulmánynak nem a tárgyi anyagához kívánok hozzászólni, hanem a témakört érintő egyes elméleti tételekhez és koncepciókhoz fűzök néhány gondolatot.

Az elméleti bevezetőben maga a szerző szögezi le, hogy vonzásterületről beszélve, település-földrajzi fogalommal van dolgunk. Azonban a település-földrajz az általános gazdasági földrajznak egyik részdiszciplináját képezi, s mint ilyen a társadalmi tudományok közé tartozik. Ez utóbbi tény viszont meghatározza a település-földrajzi vizsgálatok célját, módszerét és jellegét. Mindezek előrebocsátása mellett általában helyes az az elméleti mag, amely köré az ismeretanyagot a szerző összegyűjtötte, illetve rendezte. A települések funkcionális kérdései legszorosabban összefüggnek azok vonzáskörzeti (ellátókörzeti) vizsgálatával. A kettőt elválasztani úgyszólván lehetetlen. Ebben a vonatkozásban jellemző, hogy a szakirodalom is — de maga a szerző is — rendszerint városokról beszél, mint a települések társadalmi-gazdasági munkamegosztásának legfejlettebb, legdifferenciáltabb típusáról.

Mint tudjuk, a települések egyben a területi munkamegosztásban is sajátos keretei, így kifejezői a társadalmi-gazdasági élet területi megosztottságának, mindenkori színvonalának. A városok tehát ilyen értelemben is a legtipikusabb példaként szolgálnak. Ezért helyes a Tiszafüred köz-

ségre vonatkoztatott analógia, a városok ilyen irányú vizsgálata alapján végigvezetett okfejtés.

Tiszafüred mint nagyközség is betölt bizonyos központi funkciót, melyet a közigazgatásban elfoglalt helyzete is kifejez. (Járási székhely.) Ez esetben egy fejlődésben lévő településről beszélünk, mely a várossá válásnak bizonyos elemeivel már rendelkezik. Nyilvánvaló, hogy a kutatást vagy annak eredményességét nem befolyásolhatja az a körülmény, hogy a vonzás- vagy ellátókörzeti vizsgálatok módszere tekintetében az alacsonyabb rendű települések esetében is hasonló módon járunk el, mintha vizsgálatunk egy nagyobb, a munkamegosztás fejlettebb fokán álló, kifejezettebb városi funkciókat ellátó településre terjedne ki. Sőt, a tipikus vizsgálatához szükséges szemlélet és módszer egyszerűbb szinten is (a tipikus jegeivel nem teljes mértékben rendelkező) segít elválasztani a lényegét a lényegtől, segít eldönteni, hogy az adott település vonatkozásában lehet-e érdemben beszélni a felvetett problémáról.

Példánkra vonatkoztatva ez azt jelenti, hogy a tiszafüredi vonzáskörzeti vizsgálat — mely a városokéhoz hasonló módszerrel történik — egyben arra is feleletet ad, hogy itt egyáltalán beszélhetünk-e vonzott területről. Az így felvett és összegyűjtött ismeretanyag alapján megállapítható, hogy az egyes témaköri vizsgálatokhoz szükséges fogalmi kritériumok (pl. inga vándorforgalom) mögé sikerült-e olyan mennyiségű érdemi anyagot gyűjteni, melynek figyelembevételével egy bizonyos területen vagy helyen ténylegesen beszélhetünk — példánknál maradván — inga vándorforgalomról. Ha egy településből csupán egy-két fő az, aki akár oda- vagy akár elingázik naponta, akkor ez a momentum az adott település vonzásterületi vizsgálatában nem játszhat fontos szerepet. Tehát ami a tipikus esetben (példánknban a városoknál) rendszerint jelentős tényezőként jelentkezik, az más esetben — a nem tipikusnál — (kiseb- vagy nagyobb községek) minden valószínűség szerint csak az esetlegesség erejéig jöhet számításba.



Ha a fogalmi kritériumok többségében (ez a települések vonzáskörzeti vizsgálataánál kiterjed a társadalmi-gazdasági élet úgyszólván egész területére: ipar, mezőgazdaság, közlekedés, kereskedelem, munkaerőforgalom, kulturális és egészségügyi ellátás, közigazgatás, stb.) a fent említett jelenség tapasztalható, vizsgálatra érdemes témáról, vonzáskörzetről természetesen nem lehet beszélni.

Ez azt jelenti, hogy az adott település funkcionális potenciálja még igen alacsony: egy nagyobb közösség területi munkamegosztásából még csupán jelentéktelen hányadot vállalt magára.

A fentieket a helyesen megválasztott szemlélet és módszer láttán kellett megemlítenem, és ez semmi esetre sem jelenti azt, hogy Tiszafüred község vonzásterületének kutatásairól még korai lenne beszélni. E település — mint említettük — kétségtelenül betölt már bizonyos központi funkciókat, és vonzásterületi vizsgálatának érdekességét inkább annak geográfikumuma adja meg. Más szóval: talán nem is az a legérdekesebb, hogy milyen vonatkozásban, ágazatban gyakorol vonzást ez a Tisza-menti településünk, hanem inkább az, hogy *merre* gyakorolja ezt.

A rövid tanulmánynak — úgy vélem — egyik legfőbb mondanivalója éppen az, hogy rámutatott a terület élő kapcsolataira, s ezen keresztül akarva, akaratlan arra is, hogy jelenleg ellentmondás van Szolnok megye ÉK-i részének közigazgatási beosztása és a település tulajdonképpeni területi munkamegosztása között, — bár ezt a szerző külön nem hangsúlyozta.

A teljesség kedvéért természetesen meg kell említeni, hogy „területet rendezni” koránt sem lehetséges csupán vonzást vonzó körzeti vizsgálatok alapján. Ez csak része lehet egy sokkal részletesebb, de egyben komplex gazdaságföldrajzi elemzésnek. Azonban még az ilyen munka sem jár teljes sikerrel akkor, ha nem támaszkodik a műszaki és természettudományok idevonatkozó ismereteire, tapasztalataira, fejlesztési terveire.

Szólnom kell azonban a tanulmány néhány fogyatékoságáról is. E téren elsősorban a *túlzottan regisztratív eljárás* lehet kifogásolni. A közölt anyag tulajdonképpen nem más, mint szigorúan számitásba vett és rendezett adatok több csoportja, szinte elvonatkoztatva társadalmi léttől és gazdasági alaptól. Mindez a nem kívánt mértékű „tárgyilagosság” szemléletét kölcsönzi szereplőjének.

Az előbbiből következik, hogy a közölt anyagból *hiányzik az időbeliség*. Tiszafüred ilyen irányú életét múlt és jövő nélkül ismerhetjük meg, pedig bizonyos, hogy a jelen viszonyok is fejlődés útján alakultak ki, és a jövőben is tovább fognak változni. Mindezek mellett még a jelen bemutatása sem teljes. Csak itt-ott találunk néhányzavas utalást oksági kapcsolatokra (pl. az átlagos piaci vonzásterületől való eltérést). A helyi mezőgazdaság szerepe, illetve önálló számbavétele pedig teljesen elmaradt, s hatását csupán a piaci észlelésekből ismerhetjük meg, jölehet a község egyetlen üzemehez is ez szolgáltatja a nyersanyagot.

Úgy tűnik, mintha Tiszafüred, azaz maga a község mit sem tehetne róla, hogy neki ilyen vagy amolyan vonatkozású központi feladat jutott. A község, illetve a település itt passzív létezésre van kárhoztatva, pedig valószínű, hogy az adottságokon kívül neki is — társadalmi és gazdasági életén keresztül — szerepe van a jelen kialakításában. Annál is inkább, mert az adottságok mindig csak *lehetőségeket* rejtenek magukban. Ezek megfelelő kihasználása, valóságággá érlelése mindig társadalmi erők feladata.

Ezenkívül felmerül a kérdés: *milyen társadalmi-gazdasági alapokon gyakorolja Tiszafüred meglévő központi funkcióit?* Erre feltétlenül feleletet kell adni. És ha erre választ kapunk, akkor egyúttal a fennálló vonzások, illetve vonzódasok okait is megismerhetjük.

Ez utóbbi kell egyrésztől megmagyaráznia, másrésztől kiegészítenie a „földrajzi alapoknak”. A szerző erre főként a közlekedés vonatkozásában utalt, melynek vonzásterületet növelő hatása ismeretes. Ezen túlmenően azonban a földrajzi környezet a mezőgazdasági termelésnek is jelentős meghatározója lehet.

Az elmondottakat összegezve e rövid tanulmány mégis pozitíven értékelhető. Érdeme, hogy konkrét helyi témát vett vizsgálat alá, mely ennél fogva közelebb áll a felhasználhatósághoz, azaz jobban realizálható a gyakorlat számára. Bár több helyen részletesebb vizsgálatra lett volna szükség, az elméleti koncepció és az alkalmazott módszer általában helyes volt, írásával a szerző célját — egy terület vonzáskörzetének vázlatos bemutatása — elérhette.

A gazdaságföldrajzi szakirodalom és ismeretterjesztés szempontjából azonban a téma megérdemli, sőt meg is követeli, hogy a megjelent anyag kibővüljön, teljessé váljék, miáltal helyi szakmabeli ismereteinket is méltán fogja gyarapítani.

Szabó Sándor



Kubinszky Mihály: *Romantikus magyar vasúti épületek.* (Műemlékvédelem, 1959. 3. évf. 3. sz. 149—158 p.)

A *Műemlékvédelem* című évnegyedes folyóirat már harmadik éve nagyszerű cikkeiben számol be a hazánkban folyó műemlékhelyreállító és építészettörténeti munkáról, de figyelemmel kíséri a szomszéd államok ilyenirányú munkálatait is. Az ízléses formában megjelent, képekkel teli folyóiratszámok méltán tarthatnak számot széleskörű érdeklődésre. Hiszen az ismert üdülő- és kirándulóhelyek műemlékeit veszik sorra. Sopron, Eger, Diósgyőr, Buda, Visegrád, Szeged, stb. mind szerepeltek már a folyóirat hasábjain, de egy-egy vidék vagy táj műemléki problémáira is gyakran került sor hosszabb-rövidebb tanulmányokban. A legutóbbi száma a Szolnok megyei olvasók külön érdeklődésére is számot tarthat, mert Szolnok megye számos városát és községét vizsgálja műemléki szempontból, még pedig az egyik cikkben a műemlékvédelem olyan területére hívja fel a figyelmet, amelyre eddig kevés figyelmet fordítottak.

A szerző cikkében rövid áttekintést nyújt a vasút történetéről. Megállapítja, hogy hazánk területén a vasútforgalmi építkezéseknél már felhasználhatták az európai vasútépítkezések tapasztalatait. Eddig az egyes épületek tervezéséhez mindig új és új tervet kellett készíteni. A vasútnak pedig kialakították a típus-terveket, hiszen aránylag igen rövid idő alatt, 1857-től 1860-ig hatalmas méretű építómunkát kellett lebonyolítaniok. Szolnoktól Debrecenen—Tokajon—Miskolcon át Kassáig, a debreceni vonalból kiágazó Püspökladány—Biharkeresztes állomásig és a Szajolnál Békéscsaba felé induló vonalat egészen Kétegyházig kellett kiépíteni. A vasútvonalak mentén a Tiszavidéki Vasúttársulatnak a kisebb-nagyobb állomásépületek egész sorát kellett elkészítenie.

„Hazánkban legtöbb romantikus épület a Tiszavidéki Vasút építetett... a felvételi (állomás) épületeknél 6 különféle épülettípust alkalmazott, a forgalom, illetve a település nagyságának megfelelően... Így biztosították a nagyszabású építési program zavartalan lebonyolítá-

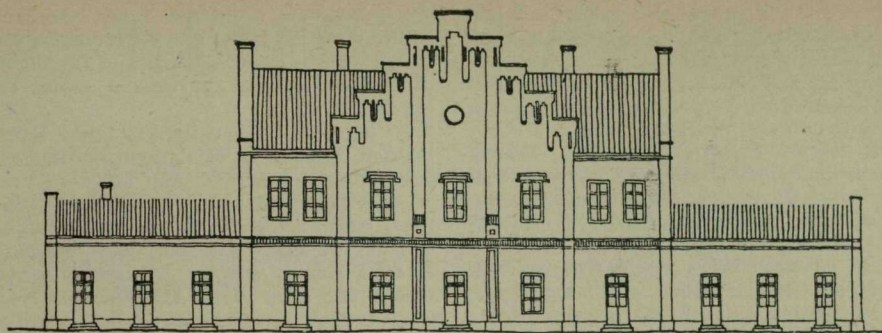
sát, esztétikailag helyes módon, a provinciális architektura kiküszöbölésével... A Tiszavidéki Vasút összes épületei szerényebb díszítésük és méretük mellett is az architektura szempontjából megkívánt kedvező összhatást keltenek és bővelkednek a romantikára annyira jellemző festőiességben.”

A *fegyverneki vasútállomás* ma is meglévő épülete mutatja a legkisebb állomásépület típusát. Földszintes épület kiugró középrésszel. Kár, hogy későbbi ablak-szerékkel az eredeti homlokzatát elrontották. A *törökszentmiklósi vasútállomás* jelenleg lakásnak használt emeletes épülete „a legdíszesebb és legmozgalmasabb romantikus épülettípus” — állapítja meg a szerző. Eredeti formáját a folyóirat rajza után közöljük. A következő nagyságrendű állomásépület megyénk területén nem épült, csak Berettyóújfalun, Gyomán, stb.

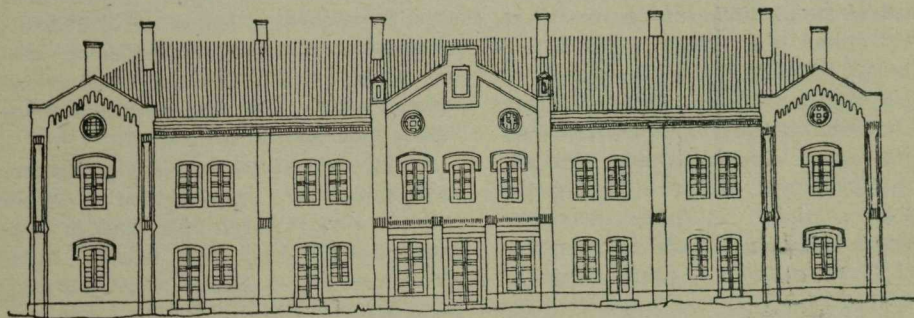
A még nagyobb, emeletes vasútállomásra példa a ma is meglévő *karcagi vasútállomás*. (Lásd a rajzot!) Kár, hogy a feltűnően szép megoldású oldalhomlokzatokat későbbi átalakítással megzavarták. Pedig „ennek az épületnek az oldalhomlokzata a földszint felett kiképzett párkánytól felfelé vezető csonka gyámpillérekkel egyedülállóan érdekes megjelenést biztosít.”

A *szolnoki vasútállomás* ma már meglévő épülete tartozik az ötödik nagyságrendű felvételi épületek közé. Ilyen van még jelenleg is Püspökladányban. A mellékelt rajz mutatja az 1857-ben épült második szolnoki vasútállomást, mert az elsőt 1847. szeptember 1-én avatták és az ó-szolnoki vasútállomásnál ma is megvan. A szolnoki múzeum adattárában két fénykép van erről a lebontott állomásról. Az egyik a mellékelt rajzhoz hasonló. Az állomás D-i szárnya mellett azonban egy fából készült fedett csarnok részletét is ábrázolja. A másik fénykép pedig, amely az Urban dr. hagyatékából került a múzeum gyűjteményébe, a pályaudvar első három pár vágányát befedő oszlopokon nyugvó, romantikus stílusban készült, díszes faragott fedett csarnokot örökítette meg az utókor számára. Az ilyen csarno-

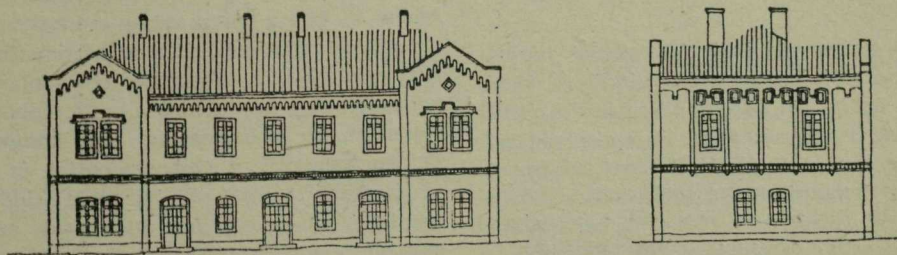




*A törökszentmiklósi állomás homlokzata és alaprajza,*



*A szolnoki állomás homlokzata,*



*A karcagi állomás homlokzata és oldalnézete.*



kokról írja a cikk szerzője, hogy „a Tisza-vidéki Vasút romantikus építészeti alkotásai közül a legérdekesebbek azok a vonatfogadó facsarnokok voltak, melyeket több állomáson a vonatba szálló utasok védelmére építettek. Fennmaradt ábrázolások szerint Kassán, Miskolcon, Debrecenben és Püspökladányban biztosan voltak ilyen háromhajós facsarnokok, de valószínű még más állomásokon is. A múzeum birtokában lévő fénykép 1902-ben készült, a szolnoki vonatfogadó csarnok lebontása előtt. S azért is értékes dokumentum, mert tudomásunk szerint a fentemlített ábrázolások nem fényképek, hanem rajzok. Nem is olyan régen a szolnoki állomáson még így jelentették

be a vonatok indulását, hogy „személyvonat indul a csarnok első vágányról”. Törhette a fejét az utas, hol itt a csarnok. A fénykép megmagyarázza a szólás eredetét.

A legnagyobb vasútépítéstípus Debrecenben, Kassán és Miskolcon épült. Ezekből azonban már egy sem áll.

Az ismertett cikk tehát *egy sor olyan ipari műemlékre hívja fel a figyelmet, amellyel eddig alig törődött bárki is. Pedig Szolnok megye területén számos épület van még ma is ezekből.* Illő tehát, hogy ne csak a műemlékvédelmi szempontok szerint tartsuk őket számon, mert, mint a megye közlekedéstörténetének fontos emlékei is figyelmet érdemelnek.

Kozák Károly: *Háromszög alaprajzú, XVIII. századi épületek Magyarországon.*  
(Műemlékvédelem, 1959. 3. évf. 3. sz. 142—148. p.)

A szolnok—debreceni műúton Fegyvernek mellett érdekes háromlábos álló építmény vonja magára a figyelmet. Az Országos Műemléki Felügyelőség a fegyverneki r. k. egyházközség anyagi támogatásával renováltatta ezt a romladozó, de romjaiban is figyelmet keltő barokk építményt. Kozák Károly, az Orsz. Műemléki Felügyelőség munkatársa, a helyreállítási munkálatok egyik irányítója kikutatta ennek a műemléknek történetét is. A fegyverneki Canonica Visitációban meg lehet találni az építés időpontját. E szerint 1775-ben állította a szobrot Berényi Teréz grófnő a „nyelvét felajánló” Nepomuki szt. János tiszteletére. „A mintegy két méter magas, barokkos tagozású és díszítésű, háromszög alaprajzú szobortalapzaton álló, gazdag redőzetű ruhában ábrázolt alak Mária a kised Jézussal.” Nem pedig Vendel vagy szt. István, mint ahogy sokan hitték Fegyverneken.

A szobor védelmét is szolgáló háromlábos álló kupolás védőépítménye téglából épült. A „három pillér között hevederek ívelnek át, terét ún. csehsüveg boltozat fedi... A védőépítményt három oldalú, letompított élű, gúla alakú, faszindellyel fedett tető védi... A helyreállítások során két oldalon újra boltozták a pillérek közti leszakadt íveket, kijavították

a boltozat hiányosságait, a vakolást, és a pillérek lábazati részének kivételével fehérre meszelték a kis védőépítményt. A kijavított tetőt faszindellyel fedték le, s ma már régi szépségében látjuk ismét ezt a kevesek által ismert, de művészettörténeti szempontból érdeklődésre számot tartó, a tájhoz annyira hozzátartozó műemléket.” — Kár, hogy a szobor renoválása még nem készült el.

A cikk szerzője végigsorolja a fegyverneki szoborhoz szerkezetiileg hasonló építményeket. A közölt fényképek is meggyőznek arról, hogy nem véletlen egyezésről van szó. A Beckó várát hordozó hegy lábánál lévő Nepomuki János szobor és a védőépítménye szerkezetiileg és külsőre is nagyon hasonló, de az Ásványrárón található barokk kápolna is három pillérről épült kupolás szerkezetet mutat. Az analógiák felsorolása után azt a következtetést vonja le, hogy „aki közelébe ér, érzi a háromszög szerkesztett tér különös hatását, látja a háromszögletű pilléreket, a háromszögletű szobortalapzatot és a három alakból álló szoborcsoportot. Ez a hármasság egy kompozícióba kapcsolja a szoborcsoportot és a védőépítményt, melyek, bár erre külön adatunk nincs, minden bizonnyal egy mesternek egy időben készített alkotásai.”

**Kaposvári Gyula**



# A TÁRSULAT ÉLETÉBŐL

A megyei szervezet elnöksége 1959. december 18-án ülést tartott, melyen — a járási összekötőn kívül — Felcsuti László országos főtítkárhelyettes és Váradi Vilmos, az Országos Központ munkatársa is megjelent. Az elnökség megtárgyalta a természettudományos ismeretterjesztés problémáit, és elfogadta a megyei titkárság által előterjesztett alábbi jelentést.

## A természettudományos ismeretterjesztés problémái Szolnok megyében

Az Országos Elnökség 1959. október 26-i ülésén megtárgyalták a természettudományos ismeretterjesztés kérdéseit, különös tekintettel a világnézetű nevelésre. Az Országos Elnökség fontosnak tartja a világnézetű munka fejlesztése érdekében a szakosztályok mind szakszerű, mind tartalmi munkájának növelését. A természettudományos szakosztályok tegyenek újabb erőfeszítéseket a természettudományos világkép, a termelést és az eszmei harcot segítő munka kiszélesítése érdekében. Az Országos Elnökség felhívja a természettudományos szakosztályok figyelmét, hogy tegyenek újabb erőfeszítéseket a felnőttek politechnikai képzése érdekében.

### I.

Szolnok megyében is — mint országosan — az ismeretterjesztő munkában szükségyszerűen jelentkezik a természettudományos ismeretterjesztés hatékonyabb előtérbe állítása. Az a tény, hogy megyénkben a mezőgazdaság szocialista átszervezése befejeződött, a szocialista tudat gyorsabb ütemű kialakítását követeli. Miután a természettudományos ismeretterjesztés a tudományos ismeretek birtokában világnézetű és eszmei szempontból nagy jelentőséggel bír, ezért munkánkat szélesebb alapokra kell helyezni.

A természettudományos és a társadalomtudományi előadások száma megközelítően azonos. A megyei szervezet 1959. évben eddig 289 természettudományi előadást tartott 18 283 hallgató előtt.

	agr.	biol.	éü.	fiz.	földr.	műszak.	csill.	Össz.
Előadások száma	60	28	56	6	38	64	35	289
Egy előadásra jutó hallg.			5898	246	2065	2731	2291	18283
Hallgatók száma	3716	1336						
átlag (fő)	60	47	105	41	54	43	65	63
Egy előadásra eső hallg. átlag az össz. hallg.-hoz viszonyítva ( $\frac{0}{0}$ )	20,3	7,4	32,2	1,4	11,3	15,—	12,4	100
A természettudományos előadások $\frac{0}{0}$ -os megoszlása	20,8	9,7	19,4	2,2	13,3	22,2	12,3	100
A term.-tud. előadások $\frac{0}{0}$ -os aránya az összes megyei előadásokhoz	12,5	3,7	10,8	0,9	6,2	4,8	6,6	455
A term.-tud. előadások országos $\frac{0}{0}$ -os aránya	11,4	4,1	8,5	4,2	6,3	6,4	8,5	8948

A fenti statisztika néhány nagyon fontos tanulságra hívja fel a figyelmünket.

1. Indokolatlanul alacsony az agrár, biológiai, fizikai, földrajzi előadások száma. Az 1959/60-as járási és városi ismeretterjesztési programokban nem kap

elég helyet a természettudományi tematika. Pl. 1959 I. félévében a kunszentmártoni járásban egyetlen biológiai előadás hangzott el. Nem volt jobb a helyzet a kunhegyesi és a tiszafüredi járásban sem.



2. Az előadások témáinak vizsgálata is némi tervszerűtlenségre mutat. Még az év első felében is az egyes járásoknál, városoknál a spontaneitás érvényesült. Hogy milyen témákból tartottak előadást, az határozza meg, hogy egyes előadóknak milyen téma tetszett. Pl. Karcagon „India” címmel mintegy hét előadás hangzott el, viszont a népi demokratikus országokról egyetlen előadást sem tartottak. Törökszentmiklóson az orvosi előadásokat egyetlen előadó tartotta, s a témák közül a dohányzás és az alkoholizmus váltogatták egymást.

3. Az egy előadásra eső hallgatók létszáma a biológiai, földrajzi, fizikai szakosztályoknál az országos átlag alatt van. Ezek a szakosztályok a legnagyobb lehetőséget nyújthatnák a materialista szemlével neveléshez, a vallási előítéletek elleni közvetett harc érdekében. A témák olyanok, amelyek nagy érdeklődésre tarthatnának számot, mint pl. Az élet keletkezése, Az ősember elődei, Élet a tenger mélyén, Voltak-e sárkányok, stb.

Nem fordítottak kellő gondot a természettudományos előadások propagandájára. Egy-egy területen a rendező szervek részéről bizonyos szűk látókörűség uralkodik. A tematikák összeállításánál a célt kissé szem elől tévesztik. Igen sokat beszélünk a tudat átforgatásáról, de a szavak és a tettek nem minden esetben találkoznak. Pl. Mesterszálláson november elején a „Mesterséges holdak” c. előadás előadója zuhogó esőben motorkerékpáron tette meg a 16 km hosszú utat, a kultúrotthon vezetősége azonban nem szervezte meg az előadást, sőt a kultúrotthon is zárva volt. Számos hasonló példát lehetne még felsorolni, amelyek azt bizonyítják, hogy a rendező szervek nem minden esetben ismerik fel munkájuk fontosságát, szükségességét.

4. A termelést segítő szakosztályok munkájánál az eredmények nem tehetnek elbizakodottá.

a) Az agrár jellegű témák az összes előadások 20,8%-át teszik ki, az egy előadásra eső hallgatók száma az országosnál (48 fő) jobb: 60 fő. De ha járási vonatkozásban vizsgáljuk a problémákat, tarthatatlan, hogy pl. a jászapáti járásban 1959 I. félévben mindössze 4, a kun-szentmártoni és a kunhegyesi járásban 3 agrártudományi előadást tartottak. Őszintén fel kell tárnunk, hogy a mezőgazdasági ismeretterjesztés területén a problémák fakadnak abból is, hogy a megyei szakosztályi vezetés névleges.

Miután 1958 I. felében a szakosztályi vezetőségből néhányan kiváltak, bár az az új vezetőség tett kísérletet a szakosztály összefogására, de ezt a törekvést nem koronázta siker. A központi szakosztály ismeri a megyei helyzetet, de még sem nyújtott konkrét segítséget. A megyei titkárságnak is törekednie kell arra, hogy az MSZMP megyei bizottsága mezőgazdasági osztályának segítségével a szakosztály vezetősége megerősödjék. A szakosztály súlyának megfelelően kapjon megbízatást a szocialista mezőgazdaság további megerősítésében.

b) A műszaki szakosztály fokozatos fejlődése érződik az előadások számának növekedésében. Ez a fejlődés elsősorban Szolnokra korlátozódik. A szakosztályi vezetőség kezdeményezésére beindult 1958/59-es munkásakadémia tapasztalatai után ez év őszén újabb akadémia indult mintegy 100 fővel a Papírgyárban és a Vasipari Vállalatnál. Szakosított tanfolyamként 42 fővel kazánfűtői tanfolyam indult. A statisztika alapján egy előadásra eső hallgatók átlaga 43 fő. Az ez évben eddig megtartott összes előadások 22,2%-a volt műszaki. Az olyan városokban, mint Jászberény, Törökszentmiklós, amelyek számottevő iparral rendelkeznek, úgyszólván egyetlen műszaki témájú előadás sem hangzott el. A témák gazdagsága e területen is lehetőséget adna a műszaki előadások szélesebb körű terjesztéséhez. A hallgatóság igényli is azt. Minden azon múlik, hogy a rendező szervek mennyire ismerik fel a termelést segítő műszaki ismeretterjesztés jelentőségét. Nehezíti a helyzetet az a tény, hogy az üzemi szakszervezeti bizottságok egy része nem érti a munkásosztály általános és szakmai műveltsége emelésének fontosságát.

A természettudományos ismeretterjesztés munkáját bizonyos mértékben gátolja az is, hogy a falusi előadók csak olyan előadások megtartását vállalják, melyhez előadás-vázlatot kapnak. Bár az utóbbi időben a központtól egyre több anyag érkezik, ez még mindig kevés. Itt kell megemlíteni, hogy a társulati alapszabály módot ad arra, hogy a természettudományos szakosztályok mellett szakkörök működjenek. Ez a kezdeményezés helyes és időszerű is, hiszen az ideológiai nevelést is segíti. Az a probléma, hogy a megyei szervezetek a szakkörök beindításához nem rendelkeznek tárgyi feltételekkel, s ezért ennek hiányában a szakkörök létrehozása lehetetlen.

Az előadások számszerűsége mellett szólni kell az előadások tartalmi kérdé-



séről. Az előadások ellenőrzésének tapasztalatai azt bizonyítják, hogy azok jelentős része szakmailag is, világnézetileg is megfelelő. Az eredmények mellett van javítani való is. Az előadók egy részénél még hiányzik a nyílt, őszinte állásfoglalás, a materializmus igazsága melletti nyílt kiállás. Általában nem használják ki a téma nyújtotta lehetőségeket az ateista nevelésre, még közvetett formában sem. Egyes előadók a népszerűség kedvéért nem megfelelő tudományos magyarázatokat adnak. A fentiek is szükségessé teszik, hogy a szakosztályok határozottabban ragaszkodjanak a fontosabb témák előadói konferencián való megvitatásához. Ez két okból is szükséges lenne: egyrészt az előadók alaposabb felkészülése biztosítottabb, másrészt a szakosztályi életet is be lehetne indítani.

Alapvető követelményként kell kitűzni, hogy elősegítsük a természettudományos képzettségű előadók helyes világnézetének továbbfejlesztését, megszilárdítását. Bátran és biztosan, a tényanyagok birtokában bizonyítsanak, érveljenek, győzzék meg a hallgatóságot a materializmus igazságáról. A másik ilyen lényeges követelmény a politikai helytállás. Az előadók egy része annyira kikerüli a politikai kérdéseket, hogy még a polgári objektivitásig sem jut el. Pl. a déli sarki kutatásokról tartott előadásban az előadó teljesen elhallgatta a Szovjetunió e téren végzett kutató munkáját. Ez a tapasztalat teszi szükségessé, hogy a természettudományi ismeretterjesztésben határozott politikai, ateista állásfoglalást követeljünk meg.

Az ez év első felében a honvédségi ifjúsági akadémián a közvetlen világnézeti előadások igen jól sikerültek. A KISZ által szervezett és most ősszel beindult ifjúsági akadémiákon is — néhánytól eltekintve — ezek a témák igen népszerűek. A most beindult ezüstkalászos tanfolyamok tematikájánál a természettudományok különböző ágaiból vegyes sorozat készült, amely a világnézeti nevelést hatásosan segíti majd.

A természettudományos ismeretterjesztés területén a tapasztalatok megvívásban azt mutatják, hogy az igényekhez jobban alkalmazkodva, a fokozatosság elvét figyelembe véve jelentős eredményeket lehet elérnünk,

A társulat taglétszámát tekintve, a tagság több, mint fele (335) a természettudományi szakosztályokhoz tartozik. A társulati tagság részvétele a munkában javuló tendenciát mutat, de mindezek mellett még ma is igen komoly problémát okoz pl. Szolnokon egy-egy orvosi vagy csillagászati témájú előadás megtartása.

A szakosztályi belső élet kialakulása terén a műszaki szakosztály kivételével nincs előrehaladás. Pl. az egészségügyi szakosztály tavasszal rendezett klubestje óta a szakosztályi tagság összefogására semmit sem tett. Hasonlóképpen ezt lehet mondani a többi szakosztályokra is. A műszaki szakosztály ez évben több alkalommal rendezett előadói konferenciát, itt beszélték meg a munkasakadémiák tematikáját. A szakosztály vezetősége a tagságot részfeladatokkal bírta meg, ez a módszer az aktivitás tekintetében jól bevált. Ugyancsak a fenti szakosztály — előzetes vita után — Szolnok város 15 éves fejlesztéséről jól sikerült előadás-sorozatot rendezett.

A megyei szervezet ez év tavaszán néhány szakosztály tagjai számára különböző ankétot rendezett. Pl. Jászapáti községben az agrárszakemberek számára a kukoricatermesztés, Mezőtúron az állategészségügy területéről.

A földrajzi szakosztály a napokban rendezett előadói konferenciát „A modern kozmonógia” címmel. A megyei szervezet vendégeként december 1-én Dr. Ernst Neef lipcei egyetemi tanár tartott előadást.

A természettudományos szakosztályok tevékenysége nagy mértékben függ a vezetőségek munkájától. A jelenlegi vezetőségek megerősítése időszerű és szükséges is. Egyrészt a feladatok állandóan nőnek, s a megyei titkárság a szakosztályvezetőségek aktív támogatásának hiányában ezt elvégezni nem tudja, másrészt a TIT-ben végzett munka nagyon fontos megbízatás a művelődéspolitikai irányelvek végrehajtása érdekében. A pártbizottságok segítségével el kell érni a szakosztályi elnökök bizonyos fokú tehermentesítését.



# ADATOK MEGYÉNK BIBLIOGRÁFIÁJÁHOZ

(1959. IX. 1—XII. 31.)

ALCSER Jenő: Mezőgazdasági vizsgáldalko-  
dásunk néhány kérdése. Természettudományi  
Közlöny, 1959. 90. évf. 10. sz. 448—51. o.

BAK István: A türkevei Vörös Csillag Tsz  
sikerei. Magyar Mezőgazdaság, 1959. 14. évf.  
22. sz. 3—4. o.

BÁRACS Dénes: A jászberényi puttók.  
Sz. Néplap, 1959. 10. évf. 257. sz. 5. o.

— borváro —: Ötszörös erővel a művelőde-  
sért, szórakozásért. Sz. Néplap, 1959. 10. évf.  
245. sz. 6. o.

— borváro —: Szelevény segítségre szorul.  
Sz. Néplap, 1959. 10. évf. 266. sz. 3. o.

— borváro —: Szólitson csak mesternek. A  
Szigligeti Színház bemutatójáról. Sz. Néplap,  
1959. 10. évf. 218. sz. 4. o.

— borváro —: Tószegi tabló. Sz. Néplap,  
1959. 10. évf. 236. sz. 4. o.

BUBOR Gyula: Fantázia agyagban, kályhá-  
ban. Sz. Néplap, 1959. 10. évf. 256. sz. 4. o.

CSAKI István: A termelőszövetkezetek párt-  
szervezeteinek fontos feladata a sokoldalú po-  
litikai és világnézeti nevelés. Pártélet, 1959.  
4. évf. 10. sz. 71—74. o.

CSÁSZTVAI István: Népművelésoktatás a  
tanfóképző intézetekben. Népművelés, 1959. 6.  
évf. 12. sz. 8—9. o.

— cselényi —: Műteremlátogatás Nagy Sán-  
dor szolnoki festőművésznél. Sz. Néplap, 1959.  
10. évf. 217. sz. 4. o.

— cselényi —: Osi készülődés egy községi  
könyvtárban. Sz. Néplap, 1959. 10. évf. 235. sz.  
5. o.

CSÓFÓ István: Rendes kerékvágásban. Nép-  
szabadság, 1959. 17. évf. 268. sz. 7. o.

DÉNES Pál: Művelődési autót vásároltunk  
saját erőnkéből. Népművelés, 1959. 6. évf. 11. sz.  
13. o.

f. a.: Színész szálló Szolnokon, Nők Lapja,  
1959. 11. évf. 45. sz. 8. o.

GERENCSÉRI Jenő: Fiatalok a faluban. Ifjú  
Kommunista, 1959. 3. évf. 11. sz. 32—35. o.

HERNÁDI Tibor: Bacchos és Icaros társasá-  
gában. Sz. Néplap, 1959. 10. évf. 203. sz. 4. o.

HERNÁDI Tibor: Egy pillantás a másik vi-  
lágba. Sz. Néplap, 1959. 10. évf. 251. sz. 7. o.

HERNÁDI Tibor: A falusi népművelési ott-  
honok feladatairól. Sz. Néplap, 1959. 10. évf. 208.  
sz. 8. o.

HERNÁDI Tibor: Hogyan látják? Kulturális  
kórséta Jászapátin. Sz. Néplap, 1959. 10. évf.  
258. sz. 4. o.

HERNÁDI Tibor: Nebáncsvirág. Sz. Néplap,  
1959. 10. évf. 270. sz. 5. o.

HERNÁDI Tibor: Néhány gondolat a szín-  
házirol. Sz. Néplap, 1959. 10. évf. 212. sz. 5. o.

HERNÁDI Tibor: Végre! Átütő siker a színi-  
évad első előadásán. Sz. Néplap, 1959. 10. évf.  
233. sz. 8. o.

HETESI Ferenc Pál: Mezőtúron jártunk.  
Jövendők, 1959. 3. évf. 49. sz. 7. o.

(holka): Egy Kossuth-díjas munkásigazgató.  
Falusi Vasárnap, 1959. 2. évf. 48. sz. 7. o.

H. T.: Amiért visszajönnek. Művelődési göc-  
pont lett a karcagi Lenin Tsz. Sz. Néplap,  
1959. 10. évf. 237. sz. 5. o.

H. T.: Tiszaszentimrei látogatás. Sz. Néplap,  
1959. 10. évf. 273. sz. 5. o.

— ht —: Megyei énekköztársunk helyzetéről.  
Sz. Néplap, 1959. 10. évf. 262. sz. 3. o.

H. TÓTH Imre: A jász nyelvről. Sz. Néplap,  
1959. 10. évf. 282. sz. 7. o.

ILLES Sándor: Megváltozik egy falu térképe  
és élete. Magyar Nemzet, 1959. 15. évf. 245. sz.  
3. o.

KAPOSVÁRI Gyula: Az 1959. év képzőművé-  
szeti krónikája. Sz. Néplap, 1959. 10. évf. 303.  
sz. 13. o.

KISS Ivor: A tűz melegénél. Sz. Néplap,  
1959. 10. évf. 251. sz. 4. o.

KOMLÓS János: A felszabadult ország. Szol-  
nok. Magyar Nemzet, 1959. 15. évf. 259—261. sz.  
5. o.

KORMOS László: Amikor még katonának  
verbuválták a legényeket. Sz. Néplap, 1959. 10.  
évf. 210. sz. 5. o.

Dr. LÁSZLO Gyula: A jászberényi Lehel  
kürtjéről. Sz. Néplap, 1959. 10. évf. 219. sz. 3. o.

M.: Türkeve a népitanc-mozgalom tükrében.  
Sz. Néplap, 1959. 10. évf. 268. sz. 4. o.

MAJOR Lajos: Elnök Boldogházán. Nép-  
szabadság, 1959. 17. évf. 264. sz. 2—3. o.

MESZÁROS Ferenc: Szolnoki fiatalok 1959-  
ben. Népszabadság, 1959. 17. évf. 295. sz. 6—7. o.

MIHALYFALVY István: A silóukorica ön-  
tözés 1959. évi eredményei és tapasztalatai.  
Magyar Mezőgazdaság, 1959. 14. évf. 23. sz.  
10—11. o.

MIHALYFALVY István: Szolnok megye ön-  
tözési adottságai és lehetőségei. Sz. Néplap,  
1959. 10. évf. 281. sz. 5. o.

MOLNÁR János: A kongresszus határozatai  
alapján mindinkább érvényre jutnak művelő-  
déspolitikánk irányelvei. Sz. Néplap, 1959. 10.  
évf. 253. sz. 2. o.

NÁDASDI Péter: Jászakisér. Jövendők, 1959.  
3. évf. 49—51. sz. 4—5. o.

NAGY András: Elhibázott életek. Népszaba-  
dág, 1959. 17. évf. 304. sz. 7. o.

NAGY István: Kulturális helyzetkép Kisúj-  
szállásról. Sz. Néplap, 1959. 10. évf. 287. sz. 6. o.

NAGY István: Püspöki közelről. Sz. Néplap,  
1959. 10. évf. 231. sz. 7. o.

NAGY István: Szolnok egészségügye. Sz.  
Néplap, 1959. 10. évf. 273. sz. 4. o.

NAGY Pál: A Filharmónia második zenekari  
estje. Sz. Néplap, 1959. 10. évf. 253. sz. 4. o.

NAGY Pál: Mindenki a zene? Sz. Néplap,  
1959. 10. évf. 227. sz. 7. o.

NAGY Pál: Találkozás a romantikával. Sz.  
Néplap, 1959. 10. évf. 295. sz. 5. o.

OLÁH János: Tagjelölték felvétele és neve-  
lése a kunhegyesi járás pártszervezeteiben.  
Pártélet, 1959. 4. évf. 10. sz. 83—85. o.

(Onódy): „Megperzselt” kisújszállások. Fa-  
lusi Vasárnap, 1959. 2. évf. 48. sz. 9. o.

ORDAS Iván: Mórlic Zsigmond nyomában  
Kétpó termelőszövetkezeti községben. Népmű-  
velés, 1959. 6. évf. 11. sz. 22. o.

PARKÁNY László: Menyasszonytánc. Sz.  
Néplap, 1959. 10. évf. 288. sz. 5. o.

SOMOGYI Sándor: A Tisza, Magyarország  
Hidrologiai Atlasza, 7. sz. Földrajzi Közlemé-  
nyek, 1959. 7. (83. kötet) 4. sz. 374—375. o.

SZABO Ernő: Összhangot, jobb ellenőrzést  
az ismeretterjesztésben. Sz. Néplap, 1959. 10.  
évf. 206. sz. 5. o.

SZABO Ernő László: A mezőtúri példa. Sz.  
Néplap, 1959. 10. évf. 235. sz. 4. o.

SZ. E. L.: Nehéz-e megmozdítani az embe-  
reket Inokán? Sz. Néplap, 1959. 10. évf. 268.  
sz. 4. o.

TÓTH Béla: Jászakiséri „közatonák”. Falusi  
Vasárnap, 1959. 2. évf. 42. sz. 3. o.

TÓTH Benedek: A jász fiatalok és a szövet-  
kezés. Népszabadság, 1959. 17. évf. 292. sz.  
6—7. o.

TÓTH Pál: Másfajta gondok Türkeven. Nép-  
szabadság, 1959. 17. évf. 260. sz. 2—3. o.

TÓTH Pál: Türkevei mesteremberek. Nép-  
szabadság, 1959. 17. évf. 274. sz. 3. o.

TRESSER Pál: Osi kalászosok termesztési  
eljárása a mezőhéki Tánácsis Tsz-ben. Magyar  
Mezőgazdaság, 1959. 14. évf. 18. sz. 7—8. o.

UNGÁR Gyula: Osi búza termesztése a  
Héki Állami Gazdaságban. Magyar Mezőgazda-  
ság, 1959. 14. évf. 19. sz. 9. o.

VÁGÁSI Kálmán: 150 ezüstkalászos tan-  
folyam indult Szolnok megyében. Magyar Me-  
zőgazdaság, 1959. 14. évf. 23. sz. 22. o.

Összeállította: Sági Pál.

KÖZSÉGI KÖNYVTÁR

TISZAVÁRKONY

1758