

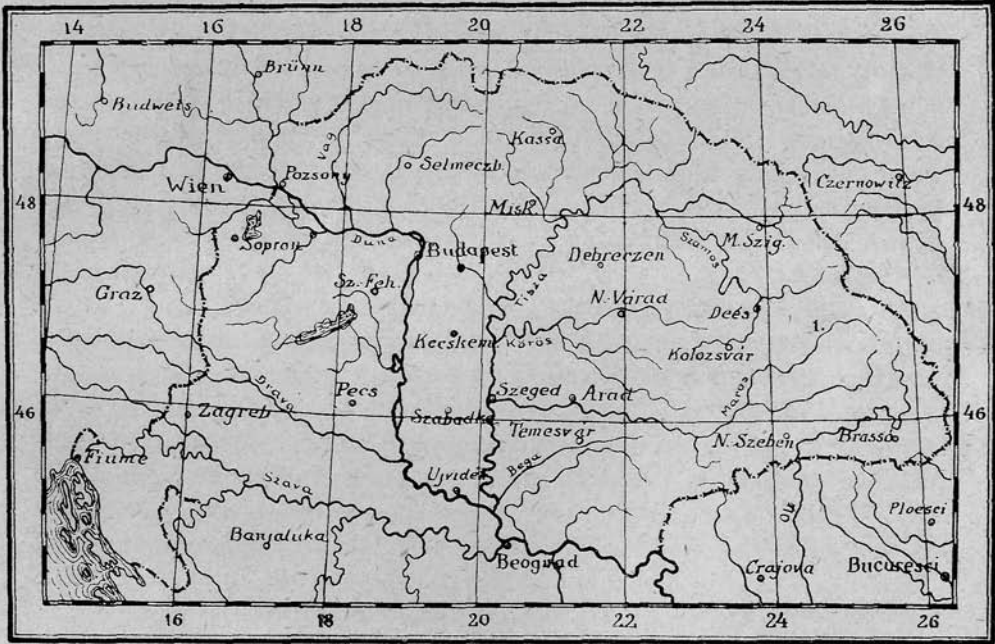
DOLGOZATOK

AZ ERDÉLYI NEMZETI MÚZEUM ÉREM- ÉS RÉGISÉGTÁRÁBÓL
SZERKESZTI: PÓSTA BÉLA

TRAVAUX

DE LA SECTION NUMISMATIQUE ET ARCHÉOLOGIQUE DU MUSÉE NATIONAL
DE TRANSYLVANIE À KOLOZSVÁR (HONGRIE) AVEC UN ABRÉGÉ FRANÇAIS
RÉDIGÉS PAR BÉLA PÓSTA

ELSŐ PÓTFÜZET.



Magyarország térképe az e füzetben említett Gernyeszeg helyének megjelölésével. (1.)

KOLOZSVÁR.

AZ INTÉZET SAJÁT KIADÁSA.

1913.

EDITION DE L'INSTITUT.

~~Ant.~~
~~4896~~



18.008 A / 3 a



Teleki Mihály sírja.

Az 1687-ik évet fogadhatjuk el olyan határpontul, a mikor az erdélyi fejedelemség önállósága megszűnt. Igaz ugyan, hogy *Apafi Mihály* fejedelem csak 1690-ben halt meg; haláláig viselte is az erdélyi fejedelem címét és megtartotta az e címhez tartozó külső formaságokat; annyi tagadhatatlan mégis, hogy a német őrség már 1687-ben benn volt Erdélyben. Ennek az őrsegnak elhelyezkedését semmi komoly ellentállás hivatalosan meg nem gátolta. Ez az őrség a Habsburg-uralom kezdetét jelenti. Ez ellen száll sikra *Thököly Imre* 1690-ben török segítséggel; ennek az uralomnak megszilárdítása végett száll ki a sikra *Teleki Mihály* az erdélyi a hadakkal abban a meggyőződésben: hogy miután a török hatalma lehanyatlott, Erdély az ő boldogulását csak a Habsburgok alatt érheti el. Az ütközet a brassómegyei Zernyestnél 1690 aug. 21-én folyik le a két felfogás képviselői közt és ez az ütközet *Thököly* győzelmével végződik. *Teleki Mihály* életével fizet meggyőződéséért; halva marad a csatatéren.

Teleki Mihály kétségtelenül egyike a legtehetségesebb magyar államférfiaknak. Benne azonban már típusosan az a magyar diplomata testesült meg, a ki szegett szárnynyal kénytelen dolgozni, mert a nemzetközi látóhatár távolabbi pontjai már el vannak zárva előle s így bár őseredeti tehetség, mégis pseudomorphus alakulásra kényszerül. Sorsa, működése mindnyájunkat érdekel, hiszen nemzeti egyéniségünknek olyan megtestesülése, a melyet egy nagyon szomorú korszak váltott ki. De ha mindnyájunkra tartozik, még inkább tartozik arra a családra, a melynek, *mint grófi családnak*, megalapítója volt.

A ma élő *Teleki*-grófok közül, a kik pedig a nagynevű alapítónak egyenes leszármazottjai, senki sem ismerte az ő sírhelyét és ebben a tekintetben nemcsak ők voltak bizonytalanságban, de újabb történetíróink ide vonatkozó dolgozatai közt is egészen sajátos eltérés volt.

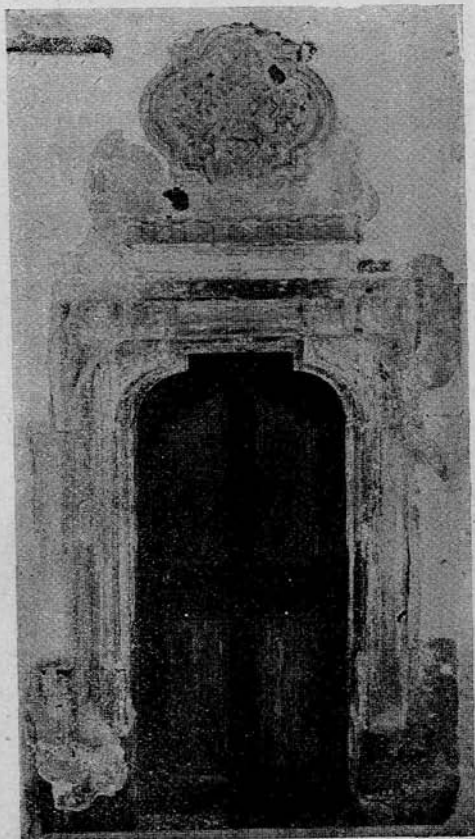
Míg ugyanis Szász Péter 1839-ből származó kéziratos műve¹ azt írja, hogy:

„1690 ben 21^a aug. A Teleki Mihály úr, mint erdélyi főgenerális (Husztí András Ó és Új Dácziája szerint) a zernyesti határon történt

¹ Gróf Széki Teleki familia Chronikája 7-ik lap.

ütközetben vitézül harczolván elesett s teste is Görgény szent Imrén eltemetett.

NB. *Nem Görgény szent Imrén*, hanem *Gernyeszegen* temetett el az halott, temetett el a' Leánya és gróf Teleki Judit Pongrácz Jánosné s temetett el a nagy Teleki Sándor is sok Teleki Urakkal és Aszszonyokkal.“



1. sz.

A teljesen egykorú Inczédi Pál naplójára is hivatkozva,¹ a ki határozottan azt írja, hogy:

„22 febr. a *gernyeszegi* falú templomában temetett el az zernyesti harczon elesett Teleki Mihálynak sok sebekből és vágásokból álló teste.“ 1863-ban Kőváry László² szintén azt állítja, hogy Teleki Mihályt *Gernyeszegen* temették el.

1896-ban jelent meg a szintén teljesen megbízható kortársaknak, Czegei Vass Györgynek és Lászlónak naplója,³ mely ugyancsak azt mondja, hogy:

1690 aug. 21. aug. 22-ikén keresték fel, vértől megmosták Tököli elé vitték, ez közönséges fakoporsóba tette. Aug. 23. Fogarasban Bethlen Gergely tisztességes koporsót csináltott neki ismét szépen megmosogatták.

22 februárii temették az szegény úr Széki Teleki Mihály uram testét *Gernyeszegen*.

Ezekkel szemben *dr. Szádeczky Lajos*⁴ 1897-ben — bi-

zonyára Cserei Mihály alább idézendő elbeszélésére (a mely ugyan magá-

¹ Inczédi Pál naplója (1660—1697). Történeti Emlékek a magyar nép életéből. II. k. 17 l. 1860.

² Erdély Historiája V. köt. 206 l.

³ Czegei Vass György és László naplói 1659—1703. Közli Nagy Gyula, Magyar Történeti Emlékek, Budapest, 1896. Az első rész Vass Györgyé, a második Vass Lászlóé. 92, 111, 112, 123 l.

⁴ Pallas Nagy Lexicon XVI. köt. 44 és k. l.

ról a temetés tényéről nem szól) támaszkodva — Teleki Mihályról szóló cikkében azt írja róla, hogy Görgényszentimrén temették el.

E cikk megjelenése után közölte az *Erdélyi Múzeum*¹ 1900. évi évfolyama Apafi Mihály naplójának egy, a XVIII-ik századból származó másolatát, mely a következőket mondja:

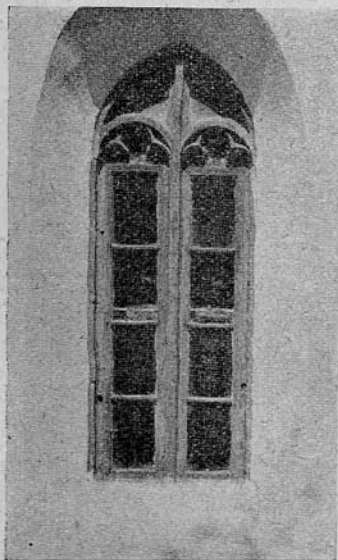
20 februarii Keresdről indultunk néhai ur Teleki uram ő Kgelme temetésére az nap mentünk ebédre Zágorba, hálni Ákosfalvára, 21 ebédre Szt.-Györgyre, hálni *Gernyeszegre*.

22 temettük el Teleki Uram testét az *ott való* templomban.

Ifj. Biás Istvánt, a Teleki nemzetség marosvásárhelyi levéltárosát természetesen érdekelte ez az ellentmondás s ezért kutatásokat végzett, hogy levéltári adatok segítségével hozza tisztába a dolgot. Kutatásainak eredménye az volt, hogy a rendelkezésre álló levéltári adatok szintén a gernyeszei eltemetés mellett szólanak. Hogy azonban ezen kívül még más természetű bizonyítékok segítségével véglegesen tisztába hozassék a grófi család alapítójának temetkezési helye, a család — Biás István előterjesztése következtében — 1908. év május havában elhatározta, hogy a gernyeszei templomban szakszerű ásatások segítségével igyekszik a kérdést teljes világításba helyezni és a mennyiben a kutatások *Teleki Mihály* sírjának fölfedezésére vezetnek, a templomot emléktáblával jelölik meg.

A család meghívása folytán ez a szakszerű kutatás az Erdélyi Nemzeti Múzeum Érem- és Régiségára feladatává lett és azt a jelen dolgozat szerzője fogantatosította 1908. évi augusztus hó 18.-tól szept. hó 2.-ig terjedő időben.

Az ásatásnak *Teleki Mihályra* vonatkozólag meglehetősen kevés támasztó pontja volt és éppen azért kellett a lehető legnagyobb elővigyázattal járni el. *Cserei Mihály*² a zernyesti útközetről írván, azt mondja, hogy: a törökök *Teleki Mihályról* akkor, mikor üldözőbe vették, nem tudták, kicsoda, mert fekete köntösben volt, továbbá, hogy a testét megfosztották. Ennek folytán nem volt valószínű, hogy p. o.



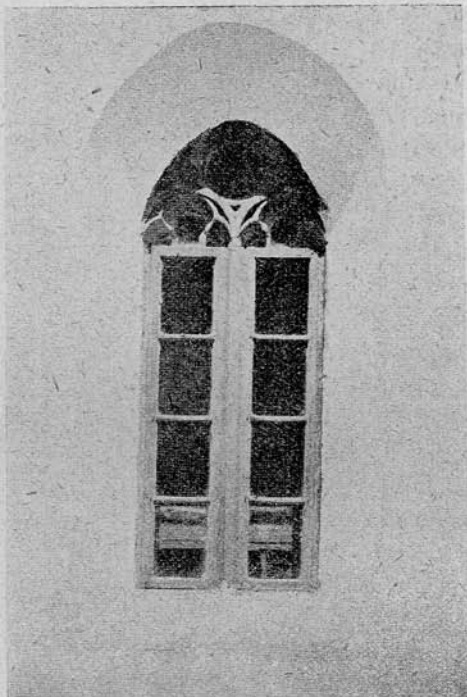
2. sz.

¹ 324—329. l.

² Miklósvárszéki, nagyajtai *Cserei Mihály* históriája. Újabb nemzeti könyvtár I. folyam 203. l.

pecsétgyűrűre akadhatunk, a mely az azonosságot legegyszerűbben állapította volna meg.

Azt is írja *Cserei* idézett helyén, hogy: *Thököly* a maga ingét és lábravalóját adatta *Teleki* holttestére, valószínű volt tehát, hogy esetleg jellemző ruhamaradványok sem állanak majd az azonosság megállapíthatása végett a kutatás rendelkezésére. Ugyancsak az idézett helyről származik az az adat is, hogy *Thököly* közönséges koporsót csináltatott a holttest számára és ezt az adatot



3. sz.

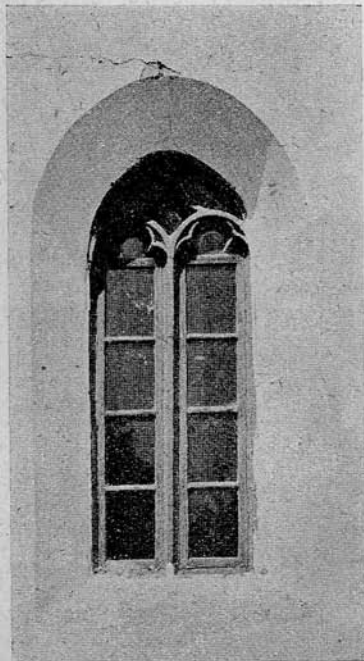
erősítette meg *Inczédi* naplója is. Arra se számíthatunk tehát, hogy a koporsónak a XVII-ik század divata szerint fémbetükből álló felírata fog útmutatást adni. Fontosabb volt azonban *Csereinek* az az adata, hogy a törökök *a földönfekvőnek kezét és arcát összevagdalták*. Fontos volt ez annál is inkább, mert ezt az adatot is megerősíti *Inczédi* naplója. A koponyának tehát összevagdaltnak kellett lennie, még pedig épen az arci részen. *Cserei Mihály* u. i. elmondja, hogy: *Thököly Komáromi Jánost* — *Teleki*nek a secretáriusát — a ki a zernyesti ütközetben foglyúl esett *Thököly* kezébe, küldötte ki *Teleki* holttestének megkeresésére és ez, a ki őtet jól ismerte, nem tudta a holttestet egyébről fölismerni, mint arról, hogy a súly miatt a fogai mind kihullottak és a szájába nyúlván, miután a fogait nem érezte, megállapíthatta azonosságát. Ha *Teleki* arca nem lett volna a koponyára alkalmazott vágásoktól elpusztítva, úgy az ő titkárjának nem lett volna szüksége, hogy ilyen másodlagos bizonyítékok után kutasson.

Volt még egy körülmény, a melyet a dolgok illetén állása mellett nem volt szabad figyelmen kívül hagyni, az t. i., hogy *Vér Juditot*, *Teleki Mihály* feleségét, ugyanabba a sírboltba temették, a melyet ő készíttetett a férje számára. Arra minden valószínűséggel számítani lehetett, hogy *Vér Juditot* rangját megillető pompával temették el s így

erősítette meg *Inczédi* naplója is. Arra se számíthatunk tehát, hogy a koporsónak a XVII-ik század divata szerint fémbetükből álló felírata fog útmutatást adni. Fontosabb volt azonban *Csereinek* az az adata, hogy a törökök *a földönfekvőnek kezét és arcát összevagdalták*. Fontos volt ez annál is inkább, mert ezt az adatot is megerősíti *Inczédi* naplója. A koponyának tehát összevagdaltnak kellett lennie, még pedig épen az arci részen. *Cserei Mihály* u. i. elmondja, hogy: *Thököly Komáromi Jánost* — *Teleki*nek a secretáriusát — a ki a zernyesti ütközetben foglyúl esett *Thököly* kezébe, küldötte ki *Teleki* holttestének megkeresésére és ez, a ki őtet jól ismerte, nem tudta a holttestet egyébről fölismerni, mint arról, hogy a súly miatt a fogai mind kihullottak és a szájába nyúlván,

az ő maradványait a sírmellékletek alapján kétségtelenül megállapítani lehetséges lesz. Az tehát, ha egy sírboltban, a melyben Vér Judit nyugszik, egy férfi holtteste is nyugszik, szintén bizonyítékul fog szolgálni arra, hogy ez a férjiholttest Teleki Mihály holttestével azonos.

Az ásatások rendszeres megindítását egy körülmény igen kellemtelenül befolyásolta. Mikor augusztus hó 18-án a helyszínén megjelentem, nagy öröömre azt állapíthattam meg, hogy a gernyeszegi templomban egyik meglehetősen érdekes XV. századbéli műemlékünkkel van dolgom. Olyan templom állott előttem, a melyről kétségtelenül megállapíthattam, hogy a XV. században épült még pedig valószínűleg akkor, a mikor Gernyeszegnek tulajdonosa a *Somkerei Erdélyi* család volt. Ezuttal a templomnak — mint műemléknek — méltatásával nem kívánván foglalkozni, most kifejezett állításomnak bizonyításul csak egy pár jellemzőbb részletet mutatok be, a melyek állításomat kétségtelenül igazolják. Az egyik ilyen jellemző emlék a templom déli kapuja, a mely fölött a Somkerei Erdélyi családnak címere késő csúcsíves izlésű keretbe foglalva díszlik (1. számú kép). A másik a templom hajójának és szentélyének déli falán elhelyezett ablakoknak tipusa (2., 3. és 4. számú kép), a mely szintén kétségtelenné teszi a késő gótikából való származást. A harmadik a nyugati, vagyis a katolikus korban főbejárás kapuját mutatja, a mely tökéletesen egyezik úgy kor, mint stílus tekintetében az eddig bemutatott részletekkel (5. számú kép).



4. sz.

A ki tudja, hogy milyen mellékes szerepet játszik a falvastagság és szilárdság a csúcsíves izlés építészetében, az tisztában van azzal, hogy egy XV. századbéli — aránylag kisebb községnek — templománál úgy az alapozás, mint a felső építmény tekintetében nagyon gyenge falazással áll az ember szemben. Ehez hozzájárul az is, hogy a szerkezeti rész pontosságában sem lehet oly hosszú idő után tulságosan bizakodni, különösen olyan helyen, mint a minő a Gernyeszegen volt, a hol a templomocska a Maros árterén kavicstalajon épült.

Valaki úgy látszik már a megérkezésem előtt úgy nyilatkozhatott, hogy a Teleki-féle temetkezés „a kriptában“ kell legyen és mint egé-

szen természetes dolgot kezelhette a dolgot úgy, hogy a templomban csak egy kripta van és ez az apsisnak a közepén lehet. Hogy tehát az én munkámat megkönnyítsék, ennek a feltételezett kriptának fölbontásához, helyesebben megtalálásához már kiszállásom előtt hozzáfogtak. Megérkezésemkor ennek folytán az apsis közepén mély üreg tátongott, a mely benyúlt a templom hajójába is és a mely éppen azon a helyen



5. sz.

vette el a földtömeg számára szükséges biztosítékot, a hol arra a legnagyobb szükség lett volna. Ennek következtében lehetetlen volt az apsis és a hajó ama részét, melybe a jöttömet megelőző ásás benyúlt, olyan párhuzamos szelvényekben tártni föl, amelyek É—D irányban haladtak volna (átfogván az apsis egész szélességét) és minden egyes szelvénynél csak keskeny darabon hagyták volna szabadon a gyenge alapozást; hanem — ha a templom épségét veszélyeztetni nem akartuk — kénytelenek voltunk a megvált üreg körül szelvényeinkkel körben haladni és minden szelvényt az átvizsgálás után betömve s egy-egy szelvényt ásatlanul hagyva, kutatni föl az apsis területét. A templom hajójának érintetlen részében már nem állotta útját semmi a rendszeres munkának, itt hát teljesen így is folyt az.

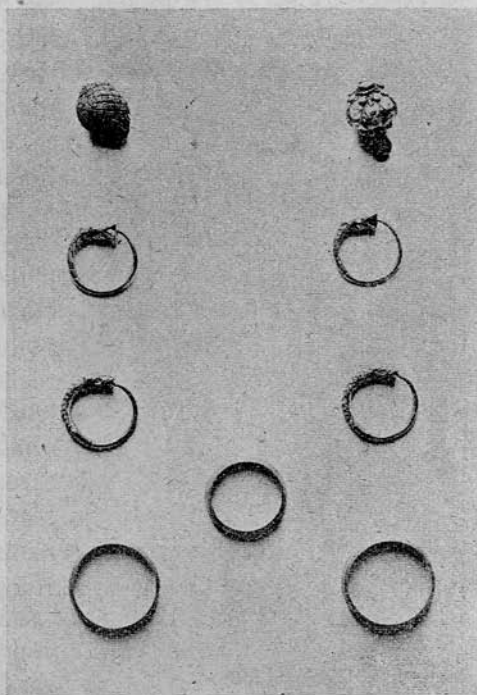
A most említett előzetes ásás is feltárt már bizonyos részleteket a templom talajának rétegzetéből és így szükségessé vált a rendszeres munka megkezdése előtt e részleteknek megállapítása.

A templom padlózatát cementburkolat alkotta. E burkolat alatt 32 cm. mélységben egy másik padlózat következett, a mely 31 cm. széles, 32 cm. hosszú és 5 cm. vastag téglákból készült. Ezt a padlózatot egykori készítői 4 cm. vastag szürke vakolatrétegbe ágyzták.

A téglák méreteit tekintve, nemkülönben a vakolatba ágyazást, ezt a padlózatot csak a XIX. századból eredőnek tekinthetjük és miután az ekklézsiának vizsgálati jegyzőkönyveiben azt látjuk,¹ hogy a templom hajójának északi falán elhelyezett bejáró ajtó előtt 1866-ban épült a portikus, másrészt ugyancsak e jegyzőkönyvekben azt találtuk, hogy 1868-ban a templomot és a tornyot id. gróf Teleki Domokos és neje gróf Teleki Klementina kijavították, alig lehet kétség, hogy ez a padlózat vagy a portikus építésének vagy pedig az id. gróf Teleki Domokos és nejétől foganatosított javításoknak idejéből származik.

A most említett koczkatéglapadozat alatt és pedig a cementpadozattól számítva 42 cm. mélységben volt egy másik téglapadozat, a melyet azonban csak a szószék körül állapíthattam meg. Ez a padlózat 31 cm. hosszú, 16 cm. széles és 5 cm. vastag téglákból készült. Ez alatt is 4 cm. vastag vakolatréteget találtam, s így egyrészt a vakolat miatt, másrészt a téglaméretnek folytán legfeljebb a XVIII. század végére tehető e második padlózat készítésének ideje. Ezzel egyezik a templom első számú matrikulájából nyert az az adat,² hogy 1796-ban Teleki József koronaőr, Ugocsa megyei főispán felesége, királyfalvi Róth Johanna, a templomnak többféle javításokat eszközölt. Egyezik továbbá az az adat, hogy ugyanez a Teleki József 1795-ben kezdi építtetni a templomnak mostani tornyát, a melynek befejezését azonban ő már nem éri meg s azt már csak felesége végeztette el. Ez a második téglapadozat tehát mindenesetre azoknak az építkezéseknek az idejéből való, a melyekről a most említett két adat megemlékezik.

Itt meg kell még jegyeznem, hogy a legfelső téglapadozatban



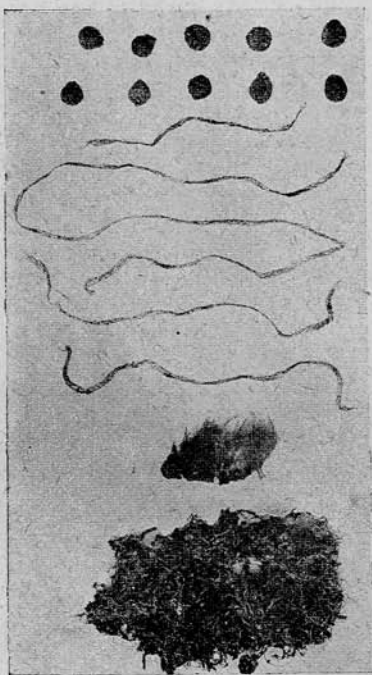
6. sz.

¹ A geryeszegi ref. ekklézsia 1. sz. matrikulája.

² U. o.

beágyazott párnafák nyomait találtam, a mi arra mutat, hogy e fölött a legfelső, koczkás téglából alkotott, padozat fölött deszkapadolásnak kellett lennie, melyet a cementburkolat készítésekor szedhetek fel, ha ugyan az már előbb is el nem pusztult. E fapadozat nyomaival a templom más részén nem találkoztam és így nagyon valószínű, hogy csak a kathedra körül volt meg.

Ugyancsak a szószék körül 79 cm. mélyen 0.385 négyzetméter területen újabb téglapadozat részletet találtam, a melynél azonban a



7. sz.

derékszögű parallelogramma alakú téglának hossza már csak 28, szélessége csak 14 volt, vastagságuk azonban még mindig 5.5—6 cm. volt.

Ezeknek a téglának szélességi és hosszúsági mérete már nem egyezett a 18-ik századbellekével és inkább közeledett a Hunyadiak korában használt téglák méreteihez. Az eltérés ez utóbbiaktól csak a vastagság tekintetében volt meg. Az is jellemző volt e téglapadló részletre nézve, hogy míg a felette levő két téglapadozat téglái hosszúságukkal nyugatkeleti, szélességükkel északdéli irányban haladó egyenes sorokban feküdtek; addig e harmadik padozatrészlet téglái harántos sorokba voltak lefektetve hosszúságukkal délnyugat-északkeleti irányban. Végül jellemzője volt e padozatnak az is, hogy a téglákat itt nem vakolatba, hanem humusba ágyazták, felettük pedig sárga agyagos homokréteget találtam.

Ha e téglák vastagsági mérete nem mutatott volna mintegy két cm.-nyi eltérést a Hunyadiak korában divatos téglakétől, úgy mindenesetre a fölsorolt jellegek és a szintnek a mélysége alapján föltétlenül a Hunyadiak korából származó padozatot állapíthattam volna meg e részletben; így azonban egyelőre fel kellett függesztenem a döntést, mert bárha bizonyos téglapéldáknál lehetségesek egyugyanazon korban is bizonyos eltérések, mégis a nagy többségnél a méretnek találni kell. Itt azonban olyan csekély padló részlettel volt dolgom, hogy tüzetesebb ellenőrzésre e tekintetben módom nem volt.

Említettem, hogy azok az ásások, a melyeket megérkezésem előtt

foganatosítottak, részben az apsis területén folytak, részben benyúltak a templom hajójába is.

Az eredmény, a melyre ezek vezettek, megérkezésemkor annyi volt, hogy előttem egy téglából épített sírboltnak két hosszfa állott. E sírboltnak a téglák méretei a következők voltak : hosszúságuk 26, szélességük 13, vastagságuk pedig 4 cm. A téglák hosszirányban voltak lerakva, még pedig minden kötőanyag nélkül s így egy téglaszélességű falat alkottak. A kripta felső része teljesen hiányzott és csak föltézés, hogy annak boltozata lehetett. Legépebb az északi hosszú oldal volt, mely 3 m. hosszúságban terjedt, magassága pedig 129 cm. volt. A csementpadimentum alatt 105 cm. mélyen kezdődött és 243 cm. mélyen ment le. A déli fal sokkal rosszabb állapotban volt ; ebből én csak 3 m. hosszú darabot találtam. Ennek a magassága 114 cm. volt, azaz a csementpadló alatt 135 cm. mélyen kezdődött és 252 cm. mélységben szűnt meg. Nyugati keskeny falából, a mely oldal, úgy látszik zárt volt, mindössze 19 cm. magas részt találtam még. Keleti oldalából semmit sem kaptam s csak sejthető, hogy onnan volt esetleg a bejárója.

E sírbolt alapfalai, mint mondtuk, 234, illetve 252 cm. mélyen szűntek meg. Ennek dacára 320, illetve 340 cm. mélyen találtuk egy-egy gyermek bolygatatlan fakoporsóját a negyedik és ötödik szelvényben, a melyről alább leszen szó. Így hát fel kell tételeznünk, hogy ez a sírbolt akkor ment tönkre, a mikor e gyermekek számára a sírt ásták. A sírbolt tehát már ezért is korábbinak tekintendő, de hiszen a téglaméreték, a melyekből falai építvék, világosan mutatják, hogy a Hunyadiak korában épült és boltozata helyett gerendás menyezet takarhatta be. Oldalfalainak vékonysága és a kötőanyag teljes hiánya ugyanis a boltozatot valószínűtlenné teszi.

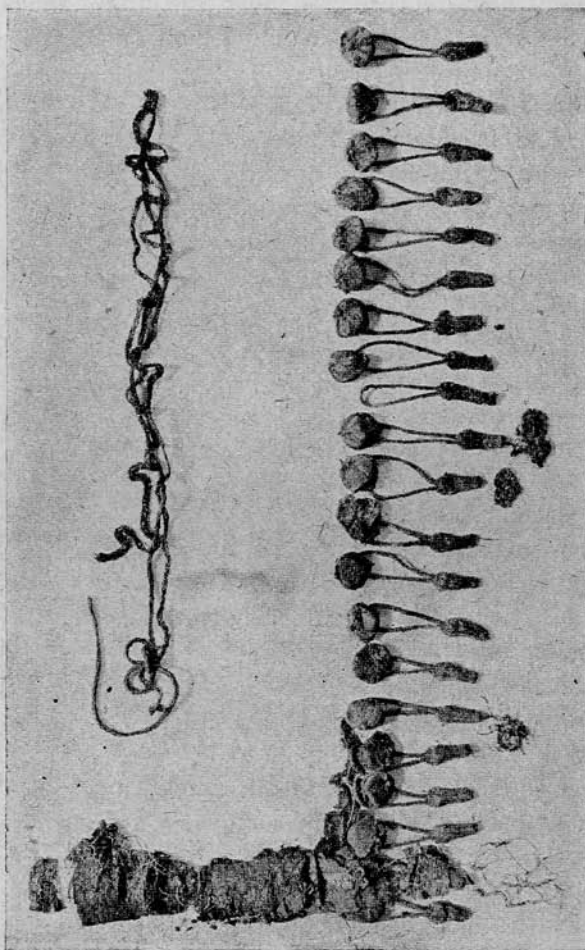
A mennyire a megelőző értelmetlen bolygatás megengedte, természetesen igyekeztem tisztába hozni e sírbolt vonatkozásait és csakugyan sikerült is a diadalív déli pillérjének belső falától kiindulva, tisztán a talajba bevágott olyan földlépcsősorra akadni, a mely a pillértől indulva a sírbolt bejáratához vezetett. E lépcsősor első lépcsője 160 cm. hosszú volt, mélysége 20, a második lépcső hossza 55, mélysége 17, a harmadik lépcső hossza 30, mélysége 20 cm. volt. A negyedik lépcsőből csak a 30 cm. hosszúságot állapíthattam meg, a mélység már teljesen összevegyült a talajjal és ott már semmit bizonyosan megállapítani nem lehetett.



8. sz.

Ilyenformán a talajba a sírbolt felé 57 cm. mélyen haladt ez a lépcsőzet. Meglehet, hogy a negyedik foktól a lépcsőzet megszűnt, helyesebben rézsüs ponk alakjában haladt a kripta nyílásáig. A kort, a melyből ez a nagyon is primitív lépcső származik, eldönteni nem lehet, mert hiszen igaz ugyan, hogy a XV. századbeli kripta felé halad, de említettem, hogy e kripta helyén későbbi temetkezéseket is találtunk, a

melyekről később lesz szó.



9. sz.

12, vastagsága 5 cm. A harmadik fajta hosszúsága 28, szélessége 14, vastagsága 4 cm. volt.

A két utóbbi fajtának hosszúsági és szélességi méretei a Hunyadiak korára vallanak, sőt a 30 cm. hosszú darabnak a szélessége is a korábbi

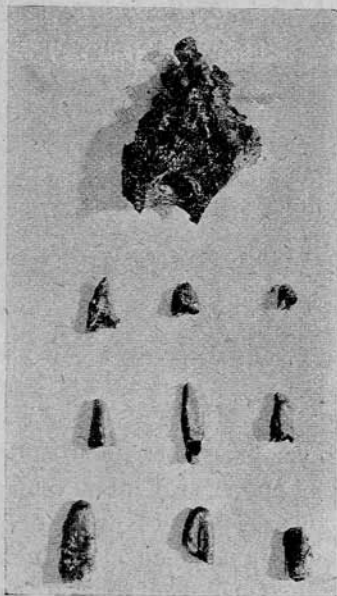
A kitisztogatás munkálatai közben a templom apsisának keleti falától nyugat felé 230 cm.-re 41 cm. mélyen a cement padozat alatt 85 cm. magas derékszögű paralelogramma idomu falazatot tártam ki, a melynek a szélessége 40 cm., a hossza mintegy 82, de látszott, hogy sem a szélesség, sem a hosszúság nem adja pontosan az eredeti méreteket, hanem azokból valami hibázik. Hogy mennyi, azt megállapítani nem lehet. E falazat elég pontosan az apsis közepén foglalt helyet. Tégláinak méretei, a melyekből épült, meglehetősen vegyesek. Volt közöttük olyan, a melynek a hossza 30, a szélessége 14, a vastagsága 6 cm. volt. Más téglák hossza 26, szélessége

14 cm.-t adja csak, azonban vastagsága és hossza már eltér. A hely, a melyen a falazatot találtuk, megfelel egy főoltár mensa-ja talapzatának és miután a templom valószínűleg a reformáció óta oltárral nem bírt, csak egy XV. századbeli oltár helyére gondolhatunk, a mely esetben csak az e század tégláinak méreteitől eltérő hosszúságú és vastagságú egy pár tégl a zavaró jelenség.

Áttérve már most magukra a talált sírokra: *Az első szelvényben*, a mely természetesen még a templom hajójába esik, a diadalív pillérjének külső vonalától 240 cm.-re, az északi faltól pedig déli irányban 230 cm.-re, 79 cm. mélységben egy emberi csontvázról származó szárcsot találtunk.

A második szelvényben szintén a templom hajójában egy csontváz feküdt, melynek lábszárait a medence alatt tőből levágták. Feje nyugaton feküdt, tehát keletre nézett. Olyan vonás ez, melyet hazai temetkezéseinkben egészen a XIV. századig változatlanul észlelünk. Világos, hogy a csontvázból hiányzó részeket későbbi temetkezés alkalmával a sír készítésekor metszették le ásóval és akkor hányták el azokat. E csontváz feje 118 cm. mélyen feküdt, míg maga a törzs 137 cm. mélyen nyomult. A medence alatt fakorhadványokat és e tájon árpádkori cserépedényből származó két töredéket leltünk, a mi világosan a mellett szólott, hogy bolygatással állunk szemben. Az árpádkori edénycserép u. i. bizonyára valamely árpádkori temetkezésből származott, a mely temetkezést későbbi temetkezések alkalmával pusztíthatták el és akkor kellett tönkremennie annak az árpádkori edénynek is, a melynek maradványai az ásatások alkalmával megtalált cseréprészletek voltak.

Ez a körülmény mindenesetre arra a föltevésre adott okot, hogy a templomnak árpádkori eredetét tételezzük föl és arra gondoljunk, a mi Erdélyben szinte szabály, hogy t. i. a templomnak hajója még az Árpádok korából ered és csúcsíves ízlésű absisa származik csak a Hunyadiak korából. Ennek folytán az ásatások menete alatt gondosan ügyeltünk arra, ha vajjon nem kerül-e elő a templomnak eredetileg kisebb méretű, félkörű absisa. Azonban a szentély egész területén ilyen megállapításra alkalmunk nem volt. Lehet, hogy a templom tervbe vett

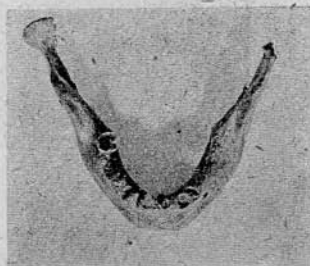


10. sz.

restaurálása alatt a falszerkezetek átvizsgálása valami támpontot nyújtott erre a feltevésre, mert hiszen román izlésű templomaink falszerkezete lényegesen eltér a csúcsíves izlés korában használt és főnnebb már jellemzett falszerkezettől. A restaurálás adatai azonban előttem teljességgel ismeretlenek.

A *harmadik szelvényben* szintén a templom hajójában, a diadalív pillérjeinek külső vonalától 200 cm.-re, a hajó északi falától délre 280 cm. távolságra 176 cm. mélyen bolygatatlan fekvésben lévő egy czombkocozót, a hozzátartozó szárcapocs, sípcsont és lábcsontokkal együtt kaptunk olyan temetkezésből, a melynek koponyája a föllett részletek fekvéséből ítélve, a megbolygatás előtt szintén nyugaton fekketett, azaz keletre nézett.

A *negyedik szelvényben*, a mint már említettem, a szentély keleti falától 685 cm.-re, ugyanannak északi falától délre 127 cm. távolságban



11. sz.

320 cm. mélyen találtuk az első bolygatatlan temetkezést és pedig egy gyermekét, fakoporsóban. A koporsó teljesen összelapult, minek következtében a koponya darabokra tört. A koporsó eredetileg szövettel volt áthúzva, a mely szövetáthuzatot csillag és kerek pityke fejű szegekkel szegeztek a koporsóra. A kerek pityke alakú szegek egy példájának képét mutatja a 22. sz. kép közepén lévő alsó szegnek a képe. A gyermek mellén ezüst gombkötő zsinórból való gomblyukak marad-

ványait és kilencz darab sodronyománczos ezüstgombot leltünk, a melynek képét 6. sz. képünk mutatja fentt, a néző szempontjából jobbra. Fején aranyzál, a esíő táján pedig paszomántmaradványok, a melyek azonban semmi jellegzeteset nem mutattak, mert hiszen a vizes talajban teljesen elmállott a ruházat, a melyhez tartoztak. A koporsószegek alakja a XVIII. sz.-ra vallott. A sodronyománczos gombok még mindenesetre a XVII. sz.-ból erednek, ezek azonban a sír korát nem döntik el, mert e tekintetben mindig a legkésőbbi darab a kormeghatározó, ebben az esetben tehát a XVIII. sz. stílusát mutató díszszegek, a melyek a koporsó szövetét fogták le.

Az *ötödik szelvényben* szintén a szentélyben, közvetlen a most leírt temetkezés alatt 340 cm. mélyen szintén egy gyermek bolygatatlan temetkezése került elő fakoporsóban. Ennek is, mint az előbbinek, nyugaton feküdt a feje. Sírmellékletül gombkötő mívű gombokat kaptunk pusztán, a melyeknek képét nagyobb méretben 6. sz. képünk mutatja fentt, a néző szempontjából balra. A sírban lelt mind a tíz gombot, valamint az ugyanott előkerült paszomántszalag, szőrmerészlet és gomolyban álló paszomántmaradványokat mutatja 7. sz. képünk.

E sír alján körülfutó fagerendákat leltünk világos bizonyítékául annak, hogy tölgyfadesztrákból épített sírbolttal van dolgunk, a melynek ezek a körülfutó gerendák az alaprajzát szolgáltatták. A XVII. és XVIII. században az e fajta sírboltépítés nagyon gyakori. Joggal vagy jog nélkül padmalyos sírnek hívják ezeket és leletünk arról szólt, hogy Gernyeszegen is divatozott e sírbolt forma a mondott századokban. Minthogy e sír az előbb leírt sír alatt feküdt, azt mindenesetre megelőzi, bár ha nagy különbség a kettő között alig lehet, úgy, hogy jól lehet a talált gombkötőmivű gombok kor tekintetében eléggé ruganyos dolgok, ezt a temetkezést sem tehetjük a XVII. század végénél, illetve a XVIII. század első évtizedeinél régiebb korba.

A mélység, a melyben találtuk, magyarázatot lel abban, hogy éppen a XVIII. és XIX. században emelték, mint azt a padozatoknál láttuk, a templompadló niveljét.

A hatodik és hetedik szelvényben szintén a szentélyben a téglasírbolt falától délnyugatra egymás mellett két gyermek bolygatatlan temetkezése került elő fakoporsóban, még pedig a szentély keleti falától 650, annak északi falától délre 260 cm. távolságban, 298 cm. mélyen. Mellékleteik nem voltak. Érdekes azonban, hogy e síroktól kelet felé 144 cm.-re a sírok mélységével egy nivóban dél-északi irányban fekvő egy fagerenda került elő. A gerenda hossza olyan volt, hogy átért a most említett két gyermeksír egész szélességében is. Ezt a gerendát sem tekinthetjük másnak, mint a már említett padmalyos temetkezés maradványának.



12. sz.

Ugyancsak a hetedik szelvényben a szentély területén, annak keleti falától 70, északi egyenes falától 270 cm.-re, 298 cm. mélyen ismét két gyermeksír került elő minden melléklet nélkül.

A nyolczadik szelvény már a templom hajójába esett. Itt a diadalív pillérjeinek vonalától nyugatra 475 cm.-re, a hajó északi falától délre 393 cm. távolságban, 136 cm. mélyen két lábhoz tartozó lábfej, lábujjak, czombkonczok és sipcsontok voltak bolygatatlan fekvésben.

A kilencedik szelvény éppen úgy, mint az összes többi következő, már szintén a templom hajójába esett. Itt a diadalív pillérei-
nek vonalától nyugatra 475, a hajó északi falától délre 505 cm. távolságban, 140 cm. mélységben került elő egy másodlagos helyen levő czombkoncz.

A tizedik szelvényben a diadalív pillérei-
nek vonalától nyugatra

395, az északi faltól délre 98 cm.-re, 136 cm. mélyen egy facölöpöt találtunk és e mellett egy bordát.

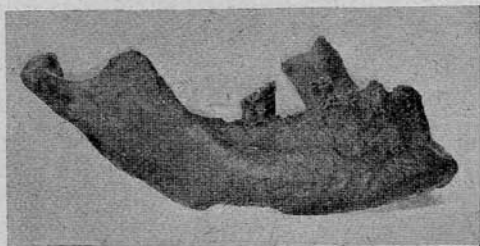
A *tizenegyedik szelvényben* a diadalív pillérjeinek vonalától nyugatra 475 cm.-re, az északi faltól délre 475 cm. távolságban, 157 cm. mélyen felkarcsontok kerültek elő.

A *tizenkettedik szelvényben* a nyolczadik és tizenharmadik szelvény leletei között a nyolczadiktól északra, de vele egy vonalban 25 cm.-nyire, 140 cm. mélyen egy nyakcsigolya került elő.

A *tizenharmadik szelvényben* a nyolczadik szelvény leletétől északra egyenes vonalban 38 cm.-re, 186 cm. mélyen egy bordacsontot leltünk.

A *tizennegyedik szelvényben* a kilenczedik szelvény leletétől északra 30 cm.-re, 206 cm. mélyen lábközépcsontokat.

A *tizenötödik szelvényben* a tizenegyedik és tizenegyedik szelvény leletei között a XIV-ik szelvény leletétől északra 30 cm.-re, 225 cm. mélyen egy lábközépcsontot.



13. sz.

A *tizenhatodik szelvényben* a tizenegyedik szelvény leletének vonala alatt 187 cm. mélyen egy jobbláb lábsontjait.

A *tizenhetedik szelvényben* a diadalív pilléreinek vonalától nyugatra 365 cm.-re, a hajó északi falától délre 158 cm. távolságra, 200 cm. mélyen egy koponya falcsont töredékeit.

A *tizennyolczadik szelvényben* a diadalív pilléreinek vonalától nyugatra 441 cm.-re, a hajó északi falától délre 190 cm. távolságra, 210 cm. mélyen egy szárkapocstöredék.

A *tizenkilenczedik szelvényben* a diadalív pilléreinek vonalától nyugatra 385 cm.-re, a hajó északi falától délre 195 cm. távolságban, 270 cm. mélyen két szárkapocs, felkarcsonttöredékek és egy csigolya.

A *huszadik szelvényben* a diadalív pilléreinek vonalától nyugatra 675 cm.-re, a hajó északi falától délre 161 cm. távolságban, 100 cm. mélyen egy gyermekcsontvázból származó koponya és bordák.

A *huszonegyedik szelvényben* a diadalív pilléreinek vonalától nyugatra 475 cm.-re, a hajó északi falától délre 393 cm. távolságban, 131 cm. mélyen bolygatott csontvázrészek, csigolyák, medence, kezujjak nyugatra folytatódva.

A *huszonkettedik szelvényben* a diadalív pilléreinek nyugati vonalától nyugatra 660 cm.-re, a hajó északi falától délre 320 cm. távolságban, 165 cm. mélyen két sipsont és egyéb csonttöredékek.

A huszonharmadik szelvényben már a betonpadozat alatt 42 cm. mélységben megtaláltuk a fenntebb már ismertetett legfelső 31—32 cm. méretű kockaalakú téglából készült padlózatot, azonban ez a padlózat a déli faltól indulva, mindössze csak mintegy féltéglányi széles sávon maradt meg 42 cm. mélységben. Azon túl e padozat süllyedni kezdett, még pedig úgy, hogy előbb 43, majd 47, majd 49, majd 55, majd 64 cm. mélységbe süllyedt és e süllyedés hossza a déli-faltól kitett 118 cm.-t. Ettől kezdve 168 cm. hosszúságban még megvolt, még pedig egyenletes nivóban, de e nivó 65 cm. mélységet mutatott. E sajátságos jelenség okát kutatva, e szelvénynek árkat végigvittem a hajó egész szélességében és azt találtam, hogy a déli faltól északra 330 cm. távolságban minden szabálytalanság megszűnik és fölülről lefelé a következő szelvényt nyertem:

- 9 cm. mélységig beton,
- 20 cm. mélységig kavicstöltés,
- 5 cm. mélységig négyszegletes téglapadozat,
- 4 cm. mélységig szürke vakolat-réteg,
- 8 cm. mélységig téglatörmelék,
- 4 cm. mélységig agyag,
- 13 cm. mélységig fekete kevert föld, benne szerves maradványok és egy őrlő koponyája, 2 drb téglá (hosszuk 30 cm., szélességük 16 cm., vastagságuk 6·5 cm.),
- 4 cm. mélységig szürke homok,
- 4 cm. mélységig sárga agyagos homok,
- 3·5 cm. mélységig XV. sz.-beli padló olyan téglából, melyeknek hossza 28 cm., szélessége 14·2 cm., vastagsága 3·5 cm.,
- 90 cm. mélységig humusz, e felett egy pár őskori cserép,
- 90 cm. mélységig sárga agyag, ez alatt marosi kavics.



14. sz.

Megjegyzem, hogy ezt a rétegzést az egész árok hosszában nem találtam meg mindenütt egészen érintetlenül. Megtaláltam egészen érintetlenül a déli faltól észak felé 330 cm. távolságon túl, de csak mintegy 25 cm. széles sávon, a mely függélyesen lefelé haladt, továbbá közvetlenül az északi fal mellett, mintegy 50 cm. szélességben. A többi helyeken a sárga agyag felett 180 cm. magasságban kevert fekete földet találtam, a melyben, a mint később kiderült, szintén temetkezések voltak.

Ez a munka megmutatta, hogy a legfelső négyszegletes téglából álló padlózatnak lesüllyedését az okozta, hogy afatta padmalysírnak kell lennie, a melynek felső gerendamenyezete beroskadt. Ennek következtében azon a helyen, a melyen az árok keresztmetszete mintegy 330

cm. hosszúságban homokos agyagot mutatott, egy szelvény helyet két szelvényt vettünk és ezt az egészet takartuk ki kelet-nyugati irányban.

Alig kezdtük meg ezt a munkát, azonnal láttuk, hogy teljesen egységes területtel van dolgunk, a mely a végén a diadalív pillérjeinek vonalától nyugatra 405 cm-re, a hajó északi falától délre 98 cm-re kezdődve, kelet-nyugati irányban 270, észak-déli irányban pedig 214 cm.



15. sz.

hosszú. Ez az egységes terület 325 cm. mélységben két érintetlen temetkezést tartalmazott, melyek közül mind a kettő észak-déli irányban úgy feküdt, hogy a lábak északon feküdtek, az arcnak tehát északra kellett néznie.

E terület északkeleti végén egy erős földbe mélyített függélyes gerenda maradványaira leltünk, a tölgyfadeszkák-ból épített ú. n. padmalysír egyik sarok-oszlopára. E padmalysírnak felső fődél-deszkázatát persze teljesen korhadt állapotban közvetlenül a koporsók felett kaptuk meg, annak világos bizonyítékául, hogy ez a fedél leszakadt, a mit különben a fölötte lévő téglapadozat besülyedése is jelzett már.

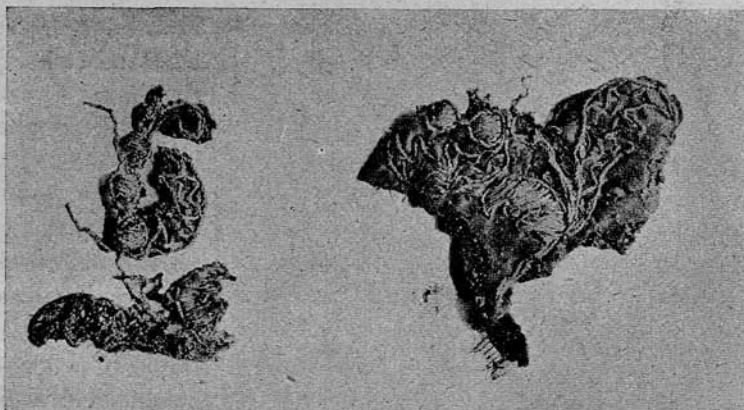
A sír keleti végében egy férfi, a nyugati végében pedig egy nő temetkezését találtuk, a melyeknek átvizsgálása után kétségbevonhatatlanul kiderült, hogy a férfi Teleki Mihály, a nő pedig az ő felesége, Veér Judit földi maradványa.

Első sorban a férficsontváz kibontásához fogtunk és pedig a rendszeres eljárás módján, a lábszáraknál kezdtük meg a munkát. A lábfej összes csontjai nem kerültek meg és ennek sokféle oka lehet. Legvalószínűbb azonban, hogy a

vizes talajban az apró csontok teljesen tönkrementek. Fontosabb azonban az körülmény, hogy a lábakat nem kaptuk a fekvés és kinyújtottatás adta természetes helyzetben, hanem a lábszárak és a czombkoncok helyzete elliptikus vonalat írt le. (8. sz. kép.) A derék táján keskeny szalag-részeit találtuk, a bordák felett pedig, a deréktől elkezdve egészen a nyakig, 21 gombkötőmivű zsinörgomblyukat és ugyanannyi gombkötőmivű zsinörgombot találtunk. (9. sz. kép a néző szempontjából a jobb oldalon.)

Ezen kívül a csontváz jobboldalán gombkötőmivű zsinór részletei kerültek elő, a melyeket abban a helyzetben, a melyben a találás alkalmával feküdtek, 9. sz. képünk mutat a néző szempontjából a baloldalon.

Egyéb sírmellékletet ez a sír nem tartalmazott. Volt azonban egyéb jellemző jelensége. Nevezetesen az, hogy a koponya helyén egyebet, mint a felső állkapocsból származó egy töredéket, ezen kívül az alsó állkapocsból származó 9 darab fogtövet (10. sz. kép) és magát az alsó állkapcsot teljesen a fogak nélkül, mindössze egyetlen fognak a tövével, nem kaptunk. Az állkapcsot fölülről való nézetben 11., szemközti nézetben 12., jobboldali nézetben 13. és baloldali nézetben 14. sz. képünk mutatja.



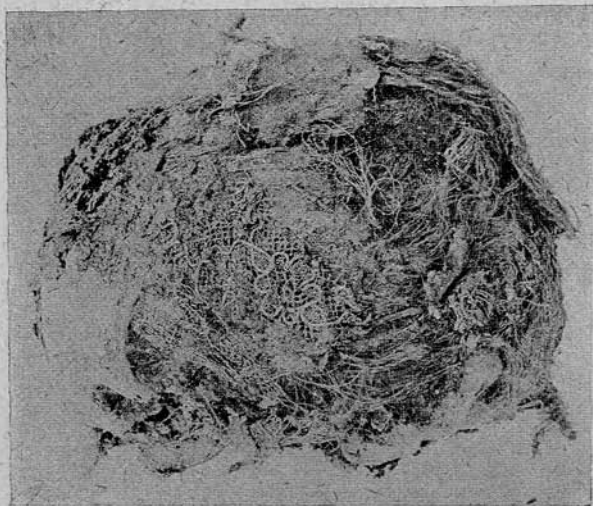
16. sz.

Ezekből a képekből mindenki már laikus szemmel is meggyőződhetik arról, hogy az elhunyt, a kinek földi maradványaival itt dolgunk van, teljesen fogatlan volt életében, mert az a 9 darab roncs, a melyet 10. sz. képünk mutat, továbbá az a 4 roncs, a mely u. a. képünk felső részén a felső állkapocstöredékben látszik és végül az az egy roncs, a melyet legjobban a 13. képünkön lévő nézetben az alsó állkapocsban látunk, fogsornak valóban nem nevezhető. Erre a koponyára föltétlenül ráillik Csereinek az az adata, hogy Teleki Mihály holttestét a zernyesti ütközet után következő napon Teleki titkárja csak úgy ismerhette föl, hogy ujját a szájába dugván, meggyőződött fogainak teljes hiányáról.

De nemcsak ez illett rá. Ráillett az a körülmény is, hogy a fejrész tökéletesen össze volt kaszabolva. Teleki Mihály mindenesetre e fejsebek következtében vesztette el életét. Hiszen csak így érthető, hogy

a koponya felső része teljesen hiányzott. Ebből a részből mindössze a felső állkapocs egy része került meg.

Rávallott a Teleki elstére vonatkozó adatokra az a körülmény is, hogy semmiféle jellemző ruharészletre, vagy különösen pecsétgyűrűre nem akadunk. Hiszen egykorú tudósításokból — mint fentebb láttuk — bőven ismerjük azt a körülményt, hogy a törökök teljesen megfosztották és hogy közönséges fakoporsóba tették és csak Thököly adatott rá valamelyes ruhát.



17. sz.

De jellemző volt maga a csontváz fekvése is, a melyet híven mutat a 8. sz. képünk.

Rendesen kinyújtóztatott férfi csontváz lábszárjai és kezei mindig (ha t. i. a kezek nincsenek keresztbe téve, hanem oldalt fektetve) majdnem párhuzamosan haladnak egymással. Helyesebben a férfi csontváz lábainak helyzete az egyenszárú háromszög alakjához közeledik. Női csontváznál a sokkal szélesebb medence folytán a

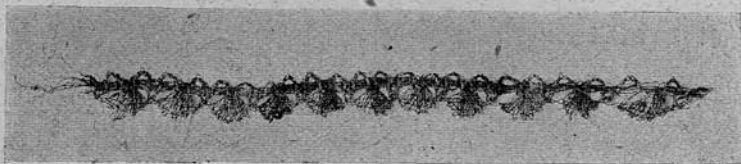
helyzet más, mert ott a czombkonczok helyzete adja ki az egyenszárú háromszöget, míg a lábszárak csaknem párhuzamosan haladnak.

Azt a trápéz alakot, a melyet az idézett képünk mutat, férfi csontváznál, a melyről itt a kicsiny medenczéket számbavéve, kétségtelenül szó van, a rendes körülmények között történt temetkezés semmiképpen sem igazolja. Messze vinne, ha meg akarnám magyarázni, hogy a rendestől eltérő ezen helyzetet, a mely különben a karoknál is mutatkozik, mi okozhatta, hiszen annak sok oka lehet. Említhetem a merevedést, a mely a csatatéren elhullottnál a rendes kinyújtóztatás nélkül, tehát esetleg felhúzott lábszárakkal ment végbe. Miután pedig a holttestet csak másnap tették koporsóba, ez a merevedés akkor még tarthatott és ez is indokolhatja ezt a sajátságos és a rendestől eltérő helyzetet. De ha tekintetbe vesszük azt, hogy a halál beállta utáni merevedés bizonyos idő múlva megszűnik, úgy számba kell venni Czegei Vass György és Lászlónak 1659—1793-ig terjedő naplójában foglalt azon adatot, hogy

augusztus 22.-én is megmosták a holttestet, azonkívül augusztus 23.-án Fogarasban Bethlen Gergely ismét szépen megmosogattatta és új, tisztességes koporsót csináltatott neki. Ez az adat mindenesetre arra mutat, hogy többszörös bolygatással van dolgunk, tehát a rendestől eltérő helyzet a merevedés elmúlta után is keletkezhetett az újabb megmosogatás alkalmával, a mikor semmi esetre sem ravatalra való kiterítéséről, hanem a koporsóban való elhelyezéséről volt szó, olyan holttestnek, a mely bizonyára nemcsak a fejen, hanem a test egyéb részein is nyert sebektől szomorú állapotban volt.

Mindezeket tekintetbe véve, alig lehetett kétségünk, hogy Teleki Mihály holttestével állunk szemben. De ha lett volna, akkor is megszűnt volna a további tapasztalatok folyamán, a melyeket a sírboltban elhelyezett másik holttest átkutatása közben nyertünk. E csontváz helyzetét a felfedezés és kitakarítás pillanatában felvett képünk mutatja (15. kép).

E csontváz kezei mellén keresztbe tevődtek, a lábszárak helyzete és a medencze szélessége kétségtelenül megállapítja, hogy női temet-



18. sz.

kezéssel van dolgunk. Talán fölösleges említenem, de mégsem hagyom el a dolog fontossága következtében, hogy a kitakarás munkáját itt is a lábszáraknál kezdtük meg, de az apró részletekkel nem kívánok most foglalkozni, mert hisz azok a dolog lényegére nem tartoznak. Fontos maga az eredmény.

E temetkezésnél a koponya felett, attól mintegy 8—10 cm. magasságban himzett selyemrészleteket leltünk. E részletekből 16. sz. képünkön mutatok be 3 darabot. E darabokon a selyemhímzés mintája kétségtelenül barokk stílzálású levélmustrát mutat, a melynek kormeghatározása már a rajz szerint is könnyű, hiszen már ennek stílusa is kétségtelenül a XVII. század végére, illetve a XVIII. század elejére utal. De ennél pontosabb adatot is tudunk. Az Erdélyi Nemzeti Múzeum Érem- és Régiségtára őrzi Szilvássy Bálintnak himzett tarsolyát, a kit Bethlen Farkas, Mikes Kelemen és Enyedy Pál társaságában küldött Konstantinápolyba követésébe Apafi Mihály fejedelem, hogy ott Béli Pálnak, Csáki Lászlónak, Damokos Tamásnak, Apor Lázárnak, Kálnoky Bálintnak, Paskó Kristófnak és Belényi Zsigmondnak 1679-ben megkezdett akcióját ellensúlyozza.

Szilvássy Bálintnak a tarsolya olyan selyemhímzéssel van borítva, a mely mustra és kivitel tekintetében a most említett hímzéssel egyezik.

E hímzésrészleteknek helyzete semmi kétséget sem hagy fenn aziránt, hogy hímzett selyem párnának, vagy párnáknak a maradványai, mert a XVII. században, sőt a XVIII.-ban is két párnának a fej alá tétele volt szokásos.

A koponya arcai részén kevésbbé észrevehetőleg látszottak egy csipkekendő nyomai, a minthogy ezen a részen csakugyan azt is lehetett várnunk, hiszen XVII. v. XVIII. századbeli ruházattal kellett, hogy dolgunk legyen, ha az első temetkezés, a melyet Teleki Mihályénak tartottunk, valóban az övé volt, még pedig nem ú. n. viselő ruháról, hanem vagy ünneplő, vagy díszöltözetről. Ennek az öltözetnek a férjezett nőknél fontos része volt a patyolatból készült homlokelő, melyet gyön-



19. sz.

gyökkel díszítettek, és a fődél, a melyet hátul viseltek, és a mely aranyos szélű volt islógos és gyöngyös díszítéssel. Várhattunk főkötőt is, de várhattuk azt is, hogy sem homlokelővel, sem fedéllel, sem főkötővel nem találkozunk, hanem egyszerűen azzal a fejre való keszkenővel, vagy másként patyolattal, a melynek végeit az áll

alatt keresztbe téve a vállakon hátracsapták. Ennek is díszítve szokott lenni a széle is lánczos, vagy csipkés díszítéssel, de díszítették néha az egész területét is.

Mikor a koponyát felemeltük, azonnal tisztába jöttünk azzal, hogy itt csakugyan ezzel a fejre való keszkenővel van dolgunk. 17. sz. képünk mutatja a koponyának a hátsó részét és ezen a részen egészen világosan látszik egy háló-szövetkendő maradványa, a melyen aranyszállal húzott XVII. századbeli mintájú leveles díszítések vannak. Hogy ez a részlet csakugyan olyan fejkendőből maradt meg, a minőről beszéltünk, azt mutatja először az a körülmény, hogy a háló-szövetnek folytatását megkaptuk a nyakcsigolya alatt is, sőt ezen a részen, továbbá elől az áll alatt, kerültek elő olyan vékony csipkerészletek, a melyeknek példáját 18. sz. rajzunk mutatja és a melyek, helyzetöket tekintve, kétségen kívül a fejre való keszkenő szélének a csipkés díszítéséből valók.

A mell tájáról sikerült megmenteni azokat a részleteket, a melyeket 19. sz. rajzunk mutat. Ez a szövetrészlet fátyolszövet, a mely apró fémgöngyös mintával volt díszítve. Ez a részlet semmiesetre sem származhatott az alsó ingből, a mely vékony vászomból szokott készülni, de göngyös díszítése sohse volt. Ez csakis a felső ingből való részlet lehet, a melyet régi nevén felimegnek hívtak, mert ez a ruhadarab készült fátyolból is, sőt néha arany- és ezüstszálakból is és ezt a XVI. század első felében a kivágott derekú ruhákon tényleg már díszítették is.

Úgy lehet, hogy ez lehetett a kivágott derekakhoz használt kebeles üng.

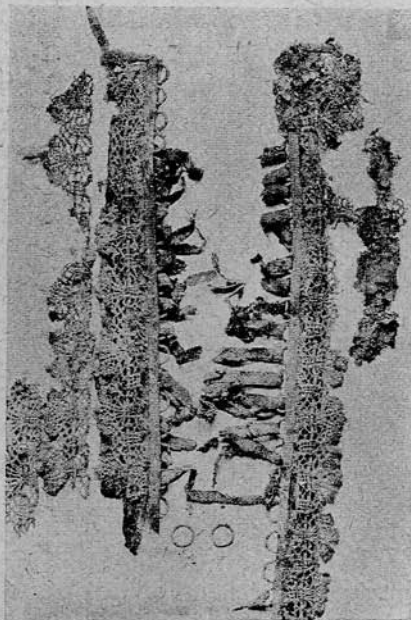
Következő leletünk az egész mellett végigfutó *ruhaderékrészlet* volt, melynek képét 20. sz. képünk mutatja. Ennek a szövete kamuka volt, tehát mindenestre ünneplő ruhával van dolgunk. Az elejét háromsoros aranycsipké díszítette és elől selyemszalaggal volt összefűzve azoknak a jellemző kapsoknak a segítségével, a melyeknek formáját szintén a 20. számú képünk mutatja és a melyek közül a nősténykapsok a jobb-, a himkapsok pedig a balsonon foglaltak helyet.

Ennek a deréknek további díszítéséről nem szólhatunk, valamint nem kaptunk adatokat arra sem, hogy az ümögnek vagy ingvállnak szűk, vagy bő újjai voltak-e?

Éppen olyan kevésbé szólhatunk arról, hogy milyen szabása volt a szoknyának, mert annak szövete teljesen tönkrement, ellenben egészen jól hozzávethetünk ennek formája tekintetében azoknak a megfigyeléseknek az alapján, a melyeket az alsó testrészekben fölfedezett aranycsipkék tekintetében tettünk.

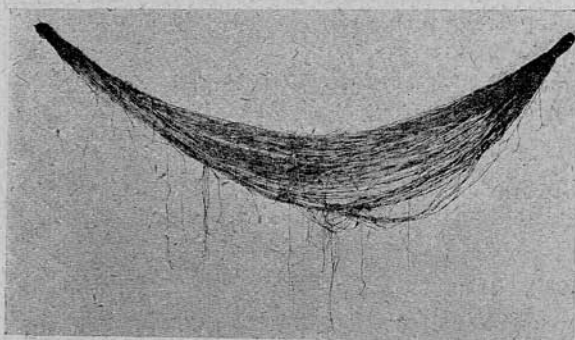
Mielőtt azonban e csipkékről szólanánk, szükséges, hogy elmondjuk, hogy a derék tájon zsinorövet találtunk, még pedig aranyfonálból, laposra verve, gombkötő müben. Ezt az övet 21. sz. rajzunk mutatja. Ilyen övet csak a magyaros vállhoz viseltek és így az erdélyi XVII. századbéli viseletnek volt az igen jellemző darabja.

A mi már most a csipkéken tett megfigyeléseket illeti, kétféle aranycsipkét találtunk. Az egyiknek részleteiből 22. és 23. sz. képünk mutat jel-



20. sz.

lemző példákat. Ezt a csipkét már az övtől elkezdve, sőt még az alatt is találtam, még pedig úgy, hogy mindenütt a két oldalon haladt. Keresztbe csak közvetlenül a lábszárak alján ment úgy, hogy olyan csonkított háromszög alakú területet zárt be, a melynek a csúcsa még nagyon messze van. Ezt a megfigyelésemet csakis azzal magyarázhattam meg, hogy *köténynek* a szegélyére leltem. Ezt a föltevésemet megerősítette még az a körülmény, hogy az ezen csipkétől bezárt területen két helyütt aranyhimzésrészleteket találtam, a melyekből 24. sz. rajzunkon mutatok be annyit, a mennyit megmenteni sikerült. Azoknak a nagy kötényeknek a divatja, a melyekhez bemutatott csipkék, mint szegélydíszítés járulnak és a melyeknek egész területét, hogyha azok fátyolszövetből készültek, aranyhimzés borította, a XVII. század vége és a XVIII. század elején



21. sz.

volt és így semmi kétség nem lehet, hogy a most bemutatott részletek egy ilyen kötényből származnak. — A most jelzett himzések és csipkék alatt azonban a lábtőtől számítva mintegy kétharmad magasságban nagy tömeget találtam azoknak az aranycsipkéknél, a melyekből 25., 26., 27., 28. és 29. sz. képeinken

mutatok be jellemző részleteket, megjegyezvén, hogy a 29. sz. képen bemutatott részeket közvetlenül a lábtő felett és pedig az alsó csipkézettel lefelé fordítva, mindig vízszintesen haladó vonalban találtam. A ki ismeri Thököly Évának, gróf Eszterházy Pálnének menyasszonyi ruháját,¹ a mely 1672-ből származik s a melyet a herceg Eszterházi család fraknói kincstárában őriznek, annak nem lehet kétsége, hogy ezek a csipkék egy olyan szoknyának díszítései, a minő a most említett Thököly Éva-féle szoknya.

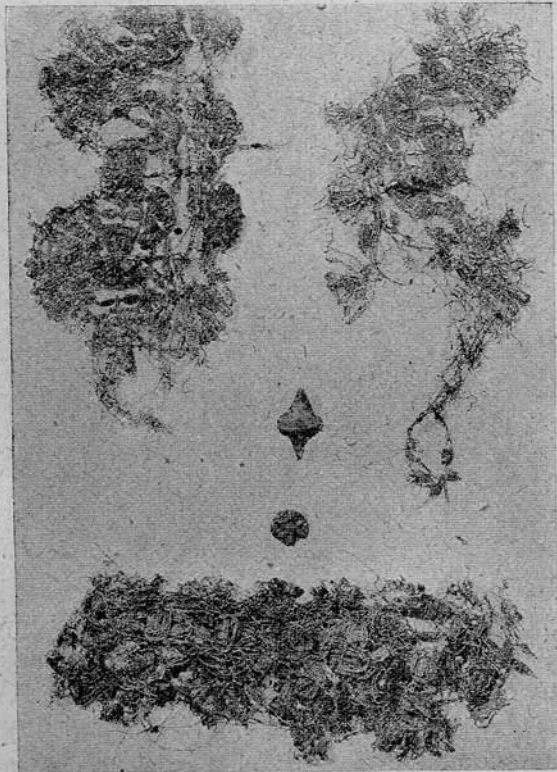
E sír szolgáltatót még két aranyfüggőt, a mely farkába harapó kigyót mutat és a mely fekete opakzománczsal van díszítve. Ezeket a függőket a koponya csecsnyúlványai alatt fedeztem fel jobbról és balról. A ki ismeri az erdélyi érmeket, az tudja, hogy milyen kedvelt motívum azokon a XVI. és XVII. században a farkába harapó kigyó és azt is tudja, hogy az erdélyi érmek vésői nem tulajdonképpen éremvésők, hanem ötvösök voltak. Nem csodálkozik tehát e függőpár alakján, a

¹ Nagy Géza: Magyar viseletek története 64. tábla. 3. sz.

melyet a rajta levő opak fekete zománc használata mindenesetre a XVII. század végére, sőt még inkább a XVIII.-nak elejére utal.

Ha mindazokat, a miket elmondottam, figyelmesen tekintetbe vesszük, akkor nem nehéz pontosan meghatározni a kort és a társadalmi osztályt, a melyből az elhunyt, a kinek temetkezésével dolgom volt, származott. Kor tekintetében mindenesetre fontos, hogy az összes himzésrészlet, a mi e sírban előfordul, a lehető legnagyobb pontossággal volt datálható a XVII. sz.

végére. A mi az arany-csipkéket illeti, kormeghatározás tekintetében ott sincs semmi nehézség, mert hiszen az összes csipkeanyag arany- és ezüst fonalakból készült csipke, a mely az anyag természetéből folyólag vert csipke. Az arany- és ezüstoffalak merev természete hozza magával azt a sűrű mustrás feldolgozást, a mely a bemutatott összes csipkemintákon, mint jelleg, megállapítható és a mely világosan szól arról is, hogy olyan korról állunk szemben, a melyben a csipkekészítés megszűnt nagy általánosságban háziiparként szerepelni és átment az ipar kezeibe, különösen pedig az arany és ezüst csipkekészítést tekintve, a paszo-



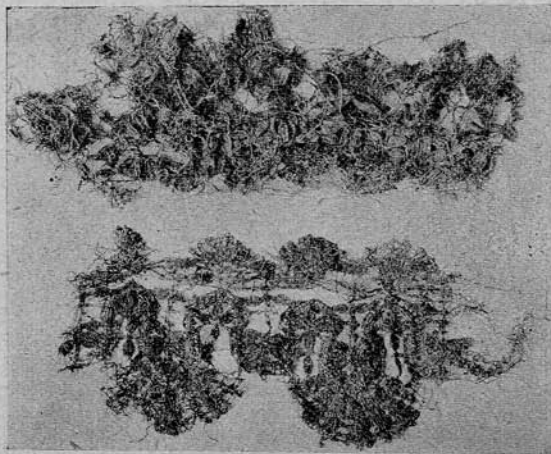
22. sz.

mántosok és gombkészítők kezeibe jutott. Ez a kor is a XVII. század második felét és a XVIII. század elejét jelzi, emellett azonban a csipkéknél határozottan barokk rajza ugyanezen korról szól a legnagyobb határozottsággal.

Ezen momentumok mellett, ha már most megakarjuk eleveníteni a képet, úgy hivatkozunk Rákóczi Lászlónénak 1663-ból származó képére, a mely az elhunyt úrasszonyt ravatalán ábrázolja (l. a 30. sz. képet).

Gróf Bánffy Erzsébet volt Rákóczi László uramnak a felesége,

erdélyi leány. A képen mindenekelőtt a himzett párnák vonják magukra figyelmünket. E himzés mintái élénken emlékeztetnek azokra a részletekre, a melyek a gerneszezi sírbolt most tárgyalt női temetkezésének himzés- és csipkemintáiból ismerünk. Az úrasszonyt itt is fejrevaló keszkenőben látjuk kiterítve, bő ujjú ingvállban, füzös derékban, arany-csipkével díszített szoknyában, ugyanilyen csipkével díszített és himzett kötényben. Hogy a szoknyán látható minták himzések-e vagy a selyem szövetbe szőtt minták, azt nem dönthetjük el, de mindenesetre az utóbbi föltevés látszik valószínűnek. A ravatalán kiterített Rákóczi Lászlóné



23. sz.

képén hiven áll előttünk az a díszes ruházat, a melyben a gerneszezi sírbolt úrnőjét is eltemették és ha tudjuk, hogy Teleki Mihály özvegye a XVIII. sz. elején ugyanabba a kriptába temetődött, a melyet ő maga készíttetett elhúnyt férje számára, úgy — miután megállapítottuk, hogy abban a gerneszezi kriptában, a melyben olyan férfi temetkezését találtuk, a melyre a Teleki Mihály eltemettetésére vonatkozó

mellékes adatok mind ráillenek — bizonytalannal nyugodtan mondhatjuk, hogy az a női temetkezés, a melyről ilyen pontossággal volt megállapítható, hogy egy XVII. század végén vagy a XVIII. század elején elhunyt magas állású úrnő temetkezése, mindenesetre Veér Juditnak a földi maradványa. Erre a sírboltra tehát ez alapon is elmondhattuk, hogy az Teleki Mihálynak és az ő feleségének, Veér Juditnak a sírja.

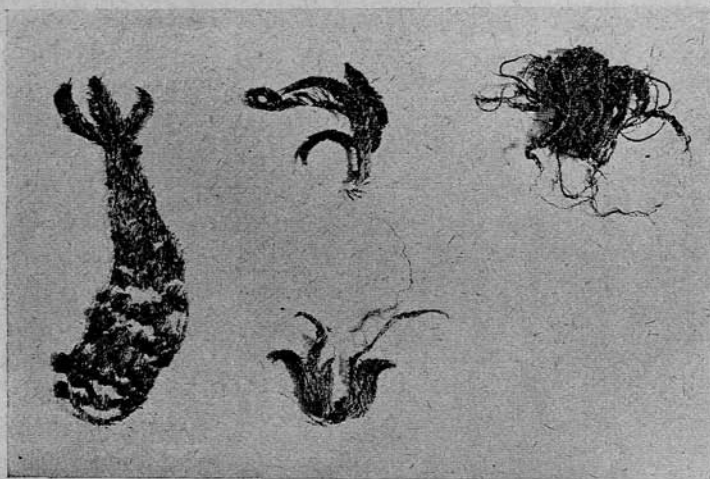
De hogy minden kétséget kizárjunk, fölkutattuk a templomnak még többi hátralévő részét is a végből, hogy lássuk: ha vajjon nem találunk-e még egy olyan sírboltra, a melyben egy előkelő férfi és nő temetkezése van abból az időből, a mikor előbb Teleki Mihály s később a felesége eltemették. Erről a munkánkról, mielőtt beszámolnánk, már előzetesen is elmondhatjuk, hogy negatívus eredménnyel járt, mert a templom többi részében sem került elő ilyen sírbolt egyetlenegy sem. Ellenben előkerült egy olyan sír is, a melyről a legnagyobb valószínűséggel megállapítható, hogy az gróf Teleki Judit, Pongrácz Jánosnének a sírja, a ki egyik leánya volt gróf Teleki Mihálynak.

E folytatólagos ásatás alatt előkerült:

XXV-ik szelvényben. A templom hajójában a diadalív pillérjének nyugati vonalától nyugatra 930 cm.-re, az északi faltól délre 80 cm. távolságban, 180 cm. mélyen egy sípcsont.

XXVI-ik szelvényben. A templom hajójában a diadalív pillérjének nyugati vonalától nyugatra 880 cm.-re, az északi faltól délre 260 cm. távolságban, 165 cm. mélyen egy combkonc.

XXVII-ik szelvényben. A templom hajójában a diadalív pillérjének nyugati vonalától nyugatra 880 cm.-re, az északi faltól délre 150 cm. távolságban, 172 cm. mélyen egy sípcsont.



24. sz.

XXVIII-ik szelvényben. A templom hajójában a diadalív pillérjének nyugati vonalától nyugatra 850 cm.-re, az északi faltól délre 70 cm. távolságban, 170 cm. mélyen egy felkarcsont.

XXIX-ik szelvényben. A templom hajójában a diadalív pillérjének nyugati vonalától nyugatra 857 cm.-re, az északi faltól délre 79 cm. távolságban, 175 cm. mélyen egy koponya.

XXX-ik szelvényben. A templom hajójában a diadalív nyugati vonalától nyugatra 800 cm.-re, az északi faltól délre 120 cm. távolságban, 121 cm. mélyen koponyacsont töredék.

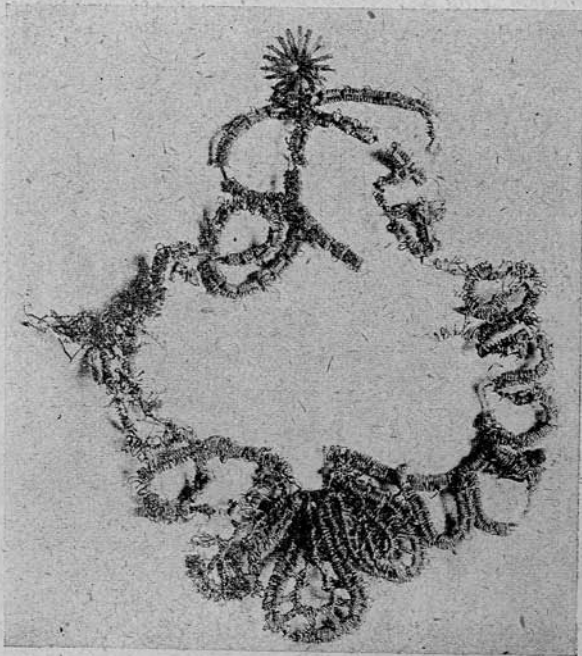
XXXI-ik szelvényben. A templom hajójában a diadalív pillérjének nyugati vonalától nyugatra 900 cm.-re, 175 cm. távolságban, 105 cm. mélyen egy sípcsont.

XXXII-ik szelvényben. A templom hajójában a diadalív pillérjének

nyugati vonalától nyugatra 805 cm.-re, az északi faltól délre 256 cm. távolságban, 107 cm. mélyen egy felkarsont.

XXXIII-ik szelvényben. A templom hajójában a diadalív pillérjének nyugati vonalától nyugatra 850 cm.-re, az északi faltól délre 120 cm. távolságban, 125 cm. mélyen egy medencze töredék.

XXXIV-ik szelvényben. A templom hajójában a diadalív pillérjének nyugati vonalától nyugatra 710 cm.-re, az északi faltól délre 270 cm. távolságban, 115 cm. mélyen egy sípcsont.



25. sz.

XXXV-ik szelvényben. A templom hajójában a diadalív pillérjének nyugati vonalától nyugatra 950 cm.-re, az északi faltól délre 195 cm. távolságban, 135 cm. mélyen egy szárkapocs.

XXXVI-ik szelvényben. A templom hajójában a diadalív pillérjének nyugati vonalától nyugatra 730 cm.-re, az északi faltól délre 360 cm. távolságban, 143 cm. mélyen egy koponya.

XXXVII-ik szelvényben. A templom hajójában a diadalív pillérjének nyugati vonalától nyugatra 960 cm.-re,

az északi faltól délre 200 cm. távolságban, 147 cm. mélyen egy szárkapocs.

XXXVIII-ik szelvényben. A templom hajójában a diadalív pillérjének nyugati vonalától nyugatra 810 cm.-re, az északi faltól délre 150 cm. távolságban, 147 cm. mélyen egy sípcsont, egy csipő-tarék, 2 drb. ágycsiga.

XXXIX-ik szelvényben. A templom hajójában a diadalív pillérjének nyugati vonalától nyugatra 710 cm.-re, az északi faltól délre 130 cm. távolságban, 163 cm. mélyen 4 sípcsont, 5 darab szárkapocs és 2 koponya egy halomban.

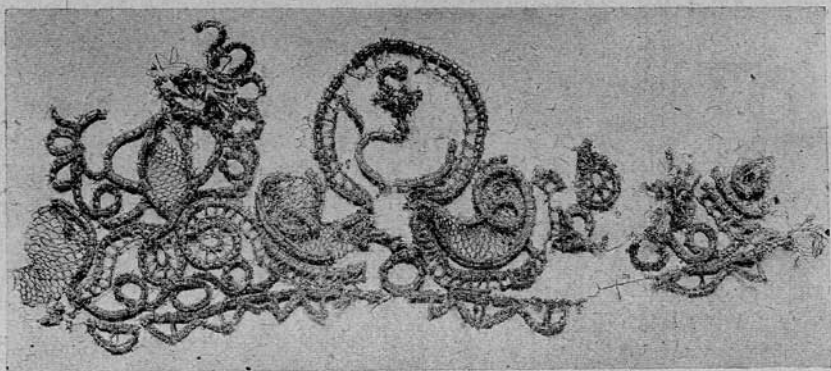
XL-ik szelvényben. A templom hajójában a diadalív pillérjének nyugati vonalától nyugatra 660 cm.-re, az északi faltól délre 330 cm.

távolságban, 163 cm. mélyen bolygatatlan csontváz koponya nélkül, a mell táján Hunyadi Mátyás ezüst dénára.¹

XXI. szelvényben. A templom hajójában a diadalív pillérjének nyugati vonalától nyugatra 790 cm.-re, az északi faltól délre 516 cm. távolságban, 168 cm. mélyen bolygatatlan csontváz koporsóban, a koporsón túl egy máshonnan származó koponya.

XXII-ik szelvényben. A templom hajójában a diadalív pillérjének nyugati vonalától nyugatra 440 cm.-re, az északi faltól délre 490 cm. távolságban, 173 cm. mélyen két lábszár csontjai bolygatatlan helyzetben.

XXIII-ik szelvényben. A templom hajójában a diadalív pillérjének nyugati vonalától nyugatra 440 cm.-re, az északi faltól délre 430 cm. távolságban, 175 cm. mélyen egy teljes csontváz.



26. sz.

XLIV-ik szelvényben. A templom hajójában a diadalív pillérjének nyugati vonalától nyugatra 740 cm.-re, az északi faltól délre 400 cm. távolságban, 180 cm. mélyen egy medence-csont.

XLV-ik szelvényben. A templom hajójában a diadalív pillérjének nyugati vonalától nyugatra 740 cm.-re, az északi faltól délre 400 cm. távolságban, 220 cm. mélyen egy koponya, egy medence és 4 felkarcsont töredék.

XLVI-ik szelvényben. A templom hajójában a diadalív pillérjének nyugati vonalától nyugatra 945 cm.-re, az északi faltól délre 200 cm. távolságban, 173 cm. mélyen egy koponya és egy felkarcsont töredék.

XLVII-ik szelvényben. A templom hajójában a diadalív pillérjének nyugati vonalától nyugatra 905 cm.-re, az északi faltól délre 450 cm. távolságban, 163 cm. mélyen egy szárkapocs.

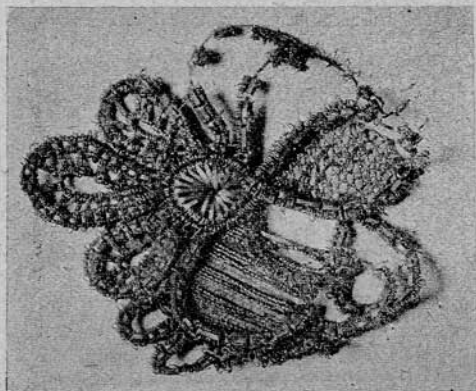
¹ C. N. H. 222.

XLVIII-ik szelvényben. A templom hajójában a diadalív pillérjének nyugati vonalától nyugatra 460 cm.-re, az északi faltól délre 490 cm. távolságban, 100 cm. mélyen faszén-, üveg- és cseréptöredék.

XLIX-ik szelvényben. A templom hajójában a diadalív pillérjének nyugati vonalától nyugatra 650 cm.-re, az északi faltól délre 400 cm. távolságban, 120 cm. mélyen bolygatatlan temetkezés, feje nyugaton.

L-ik szelvényben. A templom hajójában a diadalív pillérjének nyugati vonalától nyugatra 670 cm.-re, az északi faltól délre 475 cm. távolságban, 125 cm. mélyen egy szárkapocs.

LI-ik szelvényben. A templom hajójában a diadalív pillérjének nyugati vonalától nyugatra 955 cm.-re, az északi faltól délre 370 cm. távolságban, 155 cm. mélyen szórványos combkocok, sípcsontok és szárkapocok.



27. sz.

LII-ik szelvényben. A templom hajójában a diadalív pillérjének nyugati vonalától nyugatra 630 cm.-re, az északi faltól délre 625 cm. távolságban, 200 cm. mélyen szórványos czombkocok és egy keresztcsont.

LIII-ik szelvényben. A templom hajójában a diadalív pillérjének nyugati vonalától nyugatra 715 cm.-re, az északi faltól délre 490 cm. távolságban, 275 cm. mélyen egy koponya.

LIV-ik szelvényben. A templom hajójában a diadalív pillérjének nyugati vonalától nyugatra 715 cm.-re, az északi faltól délre 590 cm. távolságban, 275 cm. mélyen egy koponya- és egy medence csont.

LV-ik szelvényben. A templom hajójában a diadalív pillérjének nyugati vonalától nyugatra 720 cm.-re, az északi faltól délre 258 cm. távolságban, 293 cm. mélyen 93 cm. széles, 210 cm. hosszú sírban női csontváz, feje nyugaton, hossza 175 cm., a koponya mellett két arany függő, kezén két arany jegygyűrű.

LVI-ik szelvényben. A templom hajójában a diadalív pillérjének nyugati vonalától nyugatra 820 cm.-re, az északi faltól délre 570 cm. távolságban, 141 cm. mélyen egy szárkapocs.

LVII—LVIII-ik szelvényben. A templom hajójában a diadalív pillérjének nyugati vonalától nyugatra 540 cm.-re, az északi faltól délre 535 cm. távolságban, 290 cm. mélyen 240 cm. hosszú, 180 cm. széles sírgödör, a melyben északi részen egy bolygatatlan csontváz, kezeiben sírgödörrel; a déli felében egy másik csontváz, a koponyán gyöngyös pártával.

LIX-ik szelvényben. A templom hajójában a diadalív pillérjének nyugati vonalától nyugatra 560 cm.-re, az északi faltól délre 450 cm. távolságban, 305 cm. mélyen szórványos 2 koponya és 1 felkarcsont.

LX-ik szelvényben. A templom hajójában a diadalív pillérjének nyugati vonalától nyugatra 560 cm.-re, az északi faltól délre 450 cm. távolságban, 305 cm. mélyen bolygatlan temetkezés melléklet nélkül, feje nyugaton, a sír szélessége 50 cm., hossza 175 cm.

LXI-ik szelvényben. A templom hajójában a diadalív pillérjének nyugati vonalától nyugatra 1130 cm.-re, az északi faltól délre 205 cm. távolságban, 132 cm. mélyen egy koponya.

LXII-ik szelvényben. A templom hajójában a diadalív pillérjének nyugati vonalától nyugatra 1140 cm.-re, az északi faltól délre 60 cm. távolságban, 132 cm. mélyen gyermeksírr melléklet nélkül, feje északon.

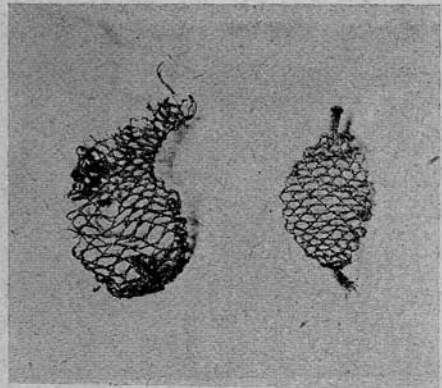
LXIII-ik szelvényben. A templom hajójában a diadalív pillérjének nyugati vonalától nyugatra 990 cm.-re, az északi faltól 200 cm. távolságban 160 cm. mélyen egy koponya.

LXIV-ik szelvényben. A templom hatójában a diadalív pillérjének nyugati vonalától nyugatra 830 cm.-re, az északi faltól délre 120 cm. távolságban, 315 cm. mélyen

78 cm. széles, 220 cm. hosszú sírban egy női temetkezés, feje nyugaton, ujján egy arany jegygyűrű, lábánál 4 koponya és egyéb csont-töredékek.

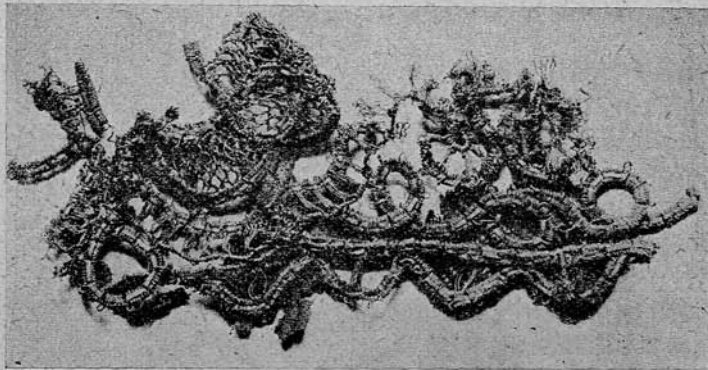
A folytatólagos ásatás ezen munkálatai alatt előkerült sírok közül az LV. szelvényben feltakart sír feküdt legközelebb ahhoz a kriptához, a melyben Teleki Mihálynak és feleségének földi maradványait felfedeztük és miután ebben a sírban ugyanolyan aranyfüggő párt leltünk, mint a minőt Veér Judit sírjában (l. 6. sz. kép, 3. sor), egyrészt erre, másrészt e sírnak a fejedelmi kriptához való közelségére támaszkodva hisszük, hogy ez volt Teleki Judit temetkezése, a kiról a gróf széki Teleki familia fentebb említett kéziratosa krónikája, melyet Szász Péter 1839-ben írt, 4. lapján mondja, hogy Gernyeszegen temettetett el. E női csontváz balkezének gyűrűs ujján találtuk azt a két arany-jegygyűrűt, a melyet 6. sz. képünk legalsó sora mutat.

Ki kell még emelnem a LXIV. szelvényben talált női temetkezést, a melynek egyik ujján azt a jegygyűrűt találtuk, a melyet 6. sz. képünk



28. sz.

mutat a 3-ik és 4-ik sor között a középén. E női csontváz fején azt a gyöngyös díszítésű szalagot találtuk, a melynek megmentett részleteit 31. sz. képünk mutatja. Továbbá ugyanolyan derékfűzőt találtunk rajta, mint a minőt Veér Juditon. E fűzőnek csak egyik oldalát menthettük meg, de ez elég jellemző (l. 32. sz. kép). Végül a dereka táján növényi rostokból készült övnek maradványaiból mentettünk meg valamennyit (l. 33. sz. kép). Ez a temetkezés a mellékletek szerint kétségtelenül a XVII. sz. végéről, vagy a XVIII. sz. elejéről való szintén és így valamelyes vonatkozása kell, hogy legyen a gróf Teleki-családdal. Kiletének megállapítására mindenesetre fontos, hogy katolikus volt, mert kezében rózsafűzérnek a lánczát találtuk, sőt a láncz egyik tagján a fűzér egy gyöngye is meg volt. Mindössze harminczkét lánczrészletet találtunk. Az egyetlen gyöngy, a mely megmaradt kicsiny, fehér színű volt



29. sz.

és az angyali üdvözlét jelenti. Magából az olvasóból tehát meg van három tized üdvözlét és pedig két tized után meg van egy-egy Miatyánk is. A harmadik tized után a Miatyánk hiányzik. Megkerült a rózsafűzéren lévő kegy érem is. Ennek előlapján

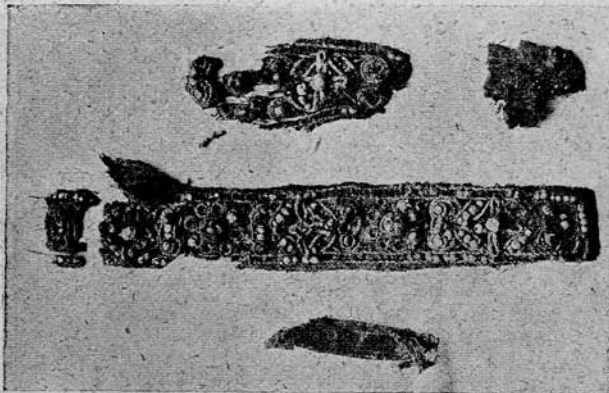
·S· JACO. — De · GALI·

felírat vonalkörben és ebben a szent képe jobbra. Hátlapján Mária, balján a kiseddel, jobbát kitérjeszti az alatta jobbról térdelő Loyolai Szt. Ignác felé. E körül:

·S· (ancta) M· (aria) De — · PILARS (vagy PILAR).

Fontos még az is, hogy az LV. szelvényben fölfedezett csontvázon Hunyadi Mátyás ezüst dénárja került elő. A mi kétségtelenné teszi, hogy a Hunyadi-kori temetkezések nivója a 163 cm. mélység.





31. sz.

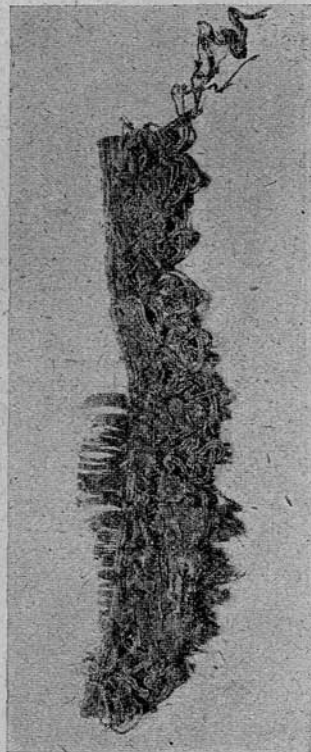
Az ásatásoknak ez a része bebizonyította tehát, hogy másik olyan sírbolt, a melyre mindazok a jellegek ráillenek, a melyeket Teleki Mihály sírboltjára vonatkozólag mint útbaigazítókat megállapítottunk, nem volt a templomban és így minden kétséget kizáró-

lag azt a sírboltot kell Teleki Mihály és az ő felesége Veér Judit temetkezésének tekintenünk, a melyről fentebb szólottunk és a mely a templom jelenlegi déli bejárójával szemközt a templom hajójának északi fala mellett fekszik.

Azok az adatok, a melyeket minden egyes szelvény leleteiről közöltünk, azt mutatják, hogy a templomban voltaképen két temetkezési nívót lehet megállapítani: az egyik nívó 275 cm. mélységig halad és ebben a nívóban mintegy 2 m. mélységig történtek az első kor temetkezései. Hogy ezen első kor temetkezései a Hunyadiak korából származnak, azt kétségtelenné teszi az a Hunyadi Mátyás-féle érem, mely e nívóban előfordult. De ennek megfelel a templom apsisának kétségtelenül késő csúcsíves izlésű jellege.

A Hunyadiak korának ezek a temetkezései más családnak nem tulajdoníthatók, mint annak a Somkerekely Erdélyi családnak, a melynek címerét a déli bejáró fölött felfedeztük és a mely a templomot vagy építtette, vagy azt legalább is csúcsíves apsisával ellátta.

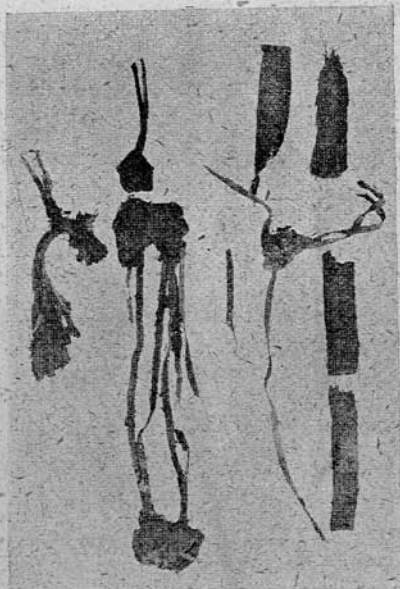
A második nívó 298 cm.-nél kezdődik és 340 cm.-ig halad. Ebben a nívóban mást, mint olyan sírokat, a melyek a XVII. és XVIII. századbeli mellékleteket tartalmaztak, nem találtunk. Már pedig ebben a két században



32. sz.

Gernyeszegen, talán egyetlen Erdélyinek kivételével, más mint a Telekiek, nem temetkeztek.¹ Ilyenformán a második nivót teljesen a Teleki család temetkezéseinek kell tekintenünk. Ez utóbbi temetkezésekhez szükséges sírok elkészítése járt mindig az első nivó sírjainak megholygatásával és az azokban lelt csontvágrészeknek megcsontkításával vagy szétszórásával.

Hogy az egyetlen nyom, melyet árpádkori temetkezésre nézve találunk, olyan harmadik nivót jelent-e, a mely a templomnak árpádkori létezését vagy esetleg egy az Árpádok korában ugyanazon a helyen állott, de teljesen elpusztult templom létezését igazolja-e: azt, a mint fönnebb is mondtam, csak olyan kutatások mondhatnák meg, a melyek tovább mennének, mint azok, a melyeknek foganatosítása ebben az esetben feladatomban volt. Mindenesetre azonban kérdés, hogy ilyen messzebbmenő kutatások is világosságot nyújtanának-e?



33. sz.

Dr. Pósta Béla.

¹ Erdélyi István 1635-ben a jenői táborra nem kelvén fel, 1643-ban özvegye, Mindszenti Krisztina evocálódott. Ez, a kinek második férje Csáki István volt, 1670-ben hal meg s 1674-ben már Teleki Mihály kapja Gernyeszeget donatio útján.



SUOP. KUNN. ES. TARKA. PAINOSAMAINEN.
ES. KÖNYVSAITTOJA. KOLEKTORIN.

DOLGOZATOK

AZ ERDÉLYI NEMZETI MÚZEUM ÉREM- ÉS RÉGISÉGTÁRÁBÓL.

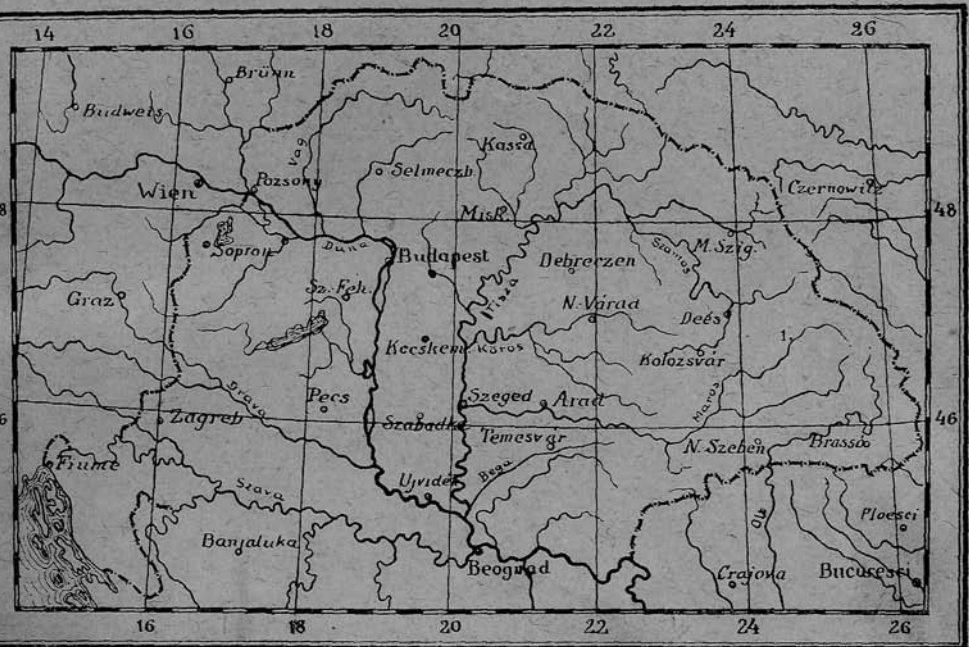
SZERKESZTI: PÓSTA BÉLA

TRAVAUX

DE LA SECTION NUMISMATIQUE ET ARCHÉOLOGIQUE DU MUSÉE NATIONAL
DE TRANSYLVANIE À KOLOZSVÁR (HONGRIE) AVEC UN ABRÉGÉ FRANÇAIS

RÉDIGÉS PAR BÉLA PÓSTA

ELSŐ PÓTFÜZET.



Magyarország térképe az e füzetben említett *Gernyeszeg* helyének megjelölésével. (1.)

KOLOZSVÁR.

AZ INTÉZET SAJÁT KIADÁSA.

1913.

EDITION DE L'INSTITUT.



STY. INC. & DES. IMPRINTING
IN APPELLATION & EQUIPMENT

S