

3.

**ORCA SEMSEYI, ÚJ ORCA-FAJ A SALGÓTARJÁNI
ALSÓ-MIOCZÉN RÉTEGEKBŐL.**

BÖCKH HUGÓ-tól.

(A XIII. TÁBLÁVAL.)

1899. évi augusztus hó.

1897-ben Dr. LÓCZY LAJOS egyet. tanárral Salgó-Tarjánba tett kirándulás alkalmával, alkalmam volt egy, valamely *cetaceától* származó állkapocstövedéket láthatni. Ez a darab később a salgótarjáni szénbányák akkori, sajnos, már elhunyt igazgatója, GERBER FRIGYES ajándékeként a magyar kir. földtani intézet gyűjteményébe került s én most feldolgozhattam.

A maradvány lelőhelye *Felső-Pálfalván* az ottani bányatelep mellett az alsó-miocén homokkő, a melyet a nép *apoká*-nak nevez.

A homokkő két részből áll: alsóból, melyben a kőzet finomabb és felsőből, melyben durvább szemű.

A kérdéses darab kétségkívül az alsó-komplexusból való.

Közelebbi vizsgálatnál az állkapocs-darab, melynek képét a XIII. táblán természetes nagyságban mutatom be, a delphin-családba tartozónak bizonyult. A számos génus között három jöhetett szóba: *orca*, *pseudorca* és *beluga*, mert csak ezeknél találunk, a mellett, hogy mindkét állkapocs fogas, oly hajolt, erős, konikus fogakat, mint a szóban forgó példánynál.

A többi cetacea között még a cacholot és a physeter-nemnek vannak hasonló formájú fogai, azonban a physeter felső állkapcsa egyáltalán fogak nélkül szükölködik, míg a cacholotnál csak kis fogak vannak benne.

A mi példányunknál ellenben egész világosan észlelhetni, hogy a fogak hátsó oldala világos nyomát mutatja annak, hogy a fogak, melyek az alsó és felső állkapocsban egyforma nagyok lehettek, hol dörzsölődtek.

Hogy megállapíthassuk, hogy az állkapocs a három megnevezett génus melyikébe tartozik, vegyük először is magát a darabot szemügyre.

Első sorban is az erősen hátra és befelé hajolt vastag, konikus fogak ötlenek szemünkbe. 4 még eredeti helyzetében van, háromnak helyzetét pedig csak az alveolák maradványai mutatják.

Az alveolák mélyek és a fogak mintegy hosszúságuk $\frac{3}{5}$ -ével foglalnak bennök helyet. A fogak hossza elülről hátrafelé csökken.

A fogak tompa kúpalakúak és felső végükön legömbölyödtek.

A legnagyobb 84 mm. hosszú. A hol az alveolák kezdődnek, ott legszele-
sebb a fog. Az átmérő kb. 24 mm.

A gyökér egyszerű és többé-kevésbé hegyesen végződik. A gyö-
kerek felületét szabálytalanul lefutó redők borítják, melyeket még a fog
felső részén is megfigyelhetni.

Zománc hiányzik. Ha valaha létezett ilyen, úgy teljesen lekopott,
a mennyiben a fogak kopott volta vén állatra utal. Cementet szintén nem
észlelhettem. A mikroszkop alatt a fog csak koncentrikus dentinrétegekből
áll, melyekben az osteoblastokat jól láthatni.

A fogak hátsó belső oldalán lekopott felület észlelhető és a fogak
tompá végei is befelé lejtnek.

Az alveolákban levő fogakon kívül másik kettő az állkapocs töre-
déken kívül, mellette fekszik a homokkőben. Ezek kisebbek, mint az elől
állók és valószínűleg az állkapocsnak hátrább eső részéből valók.

Salgó-Tarjánban még vagy 3 izolált fogat láttam, melyek azonban
nem kerültek a m. kir. földtani intézet birtokába.

A töredék a bal felső állcsontból származik, mivel a felület, hol a
felső és alsó fogak érintkeztek hátul, befelé foglal helyet és mivel a fogak
tompá vége is befelé lejt. Az alsó állkapocs fogainál a dolog éppen for-
ditva volna.

A mi most a nemet illeti, úgy ilyen kis töredéknél a felelet meg-
lehetősen nehéz.

A fogak alakja és szerkezete olyasféle mint a beluga-nál. Ez a nem
azonban ki van zárva, mert a felső állkapocs fogai itt nem hátrafelé és
befelé hajoltak, hanem mell- és kifelé állnak. Ezenkívül a belugának keve-
sebb foga van, mint a mi alakunknak. Minthogy a delphin-féléknél a
mellső fogak mindig sokkal erősebben el vannak koptatva, mint a hátsók,
úgy a példányunkon levő legmellsőbb fog nagyságát tekintve még kb.
5—6 fogat kell feltételeznünk. A fogak száma e szerint kb. 13 volna, tehát
annyi, mint az *orca*-nál.

A pseudorca-nemnek szintén cementnélküli, erősen konikus fogai
vannak. Ezek azonban kisebb számúak, a felső állkapocsban minden olda-
lon 8, és kevésbé hajoltak. Az erős görbületet ellenben jól észlelhetni az
orcánál.

Oly fajjal van tehát dolgunk, mely a fogak számát, alakját és elren-
dezését tekintve, az *orcával* teljesen megegyezik, a mely azonban fogainak
szerkezetét, nevezetesen a cement hiányát tekintve a pseudorkával is ro-
kon. E mellett persze nem szabad megfeledkezni arról, hogy a cement a
fossilizáció folyamán is elveszhetett.

Azt hiszem, hogy nem tévedek, ha ezek alapján az állkapocsot *orca*-
állkapocsnak tartom.

Ha most az irodalomban az eddig leírt fajokat vesszük szemügyre, úgy a mi fajunkkal megegyező spéciest nem találunk. A legtöbb hasonlóságot mutatja a kérdéses fogakkal az, melyet JÄGER «Die Fossilen Säuge-thiere Württembergs» czimű művében az I. tábla 9. ábráján rajzol le, melyet physeter-fognak tartott és mely a Baltringen melletti molasseból származik. Szintén, ha ugyan kevésbé hasonló még MEYER *Delphinus acutidens*-e.* Itt azonban a fogak sokkal konikusabbak és kevésbé görbültek. A felsorolt két faj különben PROBST szerint a beluga-nemhez tartozik.

Némi megegyezést mutatnak ezenfelül egyes, szintén a baltringeni molasseból származó fogak, melyeket v. MEYER hátrahagyott, a müncheni paleontologiai múzeumban őrzött, finom rajzai között találtam ábrázolva.

Az előttem fekvő állkapocs-darab tehát föltétlenül új faj képviselője és én részére az *Orca Semseyi* nevet ajánlom, DR. SEMSEI SEMSEY ANDOR úrnak, a magyar természettudományi kutatások lelkes és bőkezű pártfogójának tiszteletére.

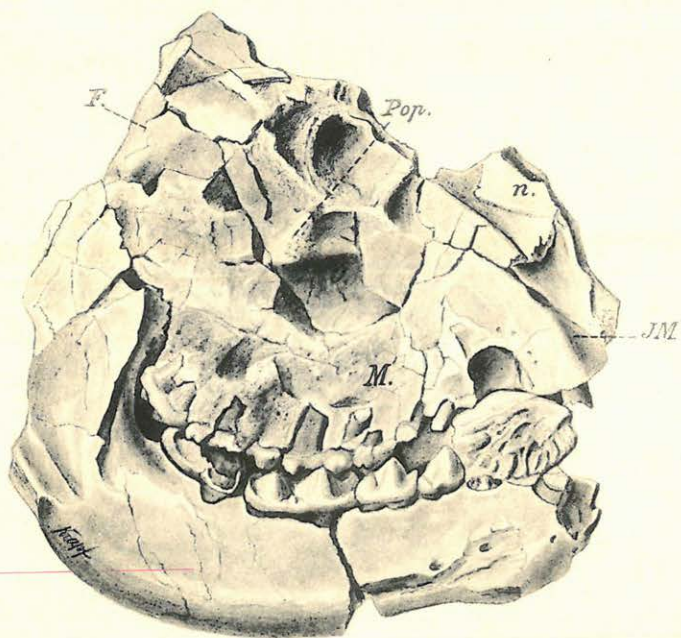
Különös érdeket kölcsönöz a darabnak az a körülmény, hogy oly rétegekből származik, melyek aránylag igen szegények szerves maradványokban, és hogy továbbá eddig fosszilis orcák csak a pliocénből voltak ismeretesek, míg a mi fajunk az alsó-miocén felső részeiből ered.

München. Az egyetem paleontologiai intézetében. 1899. április havában.

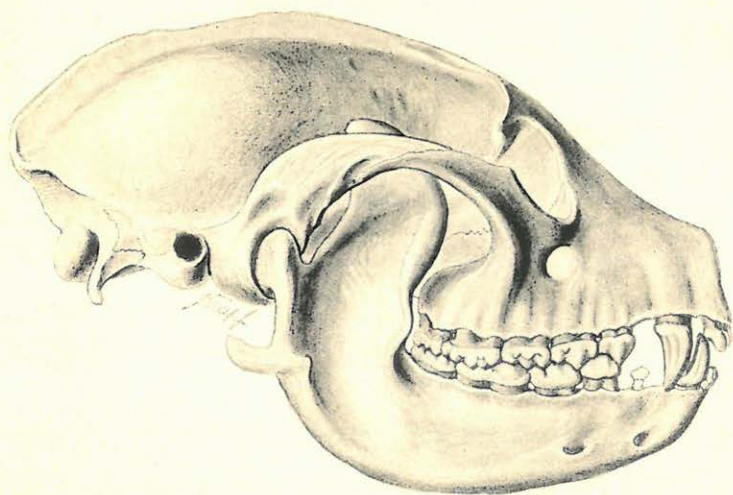
* H. von MEYER: *Delphinus acutidens* aus der Molasse von Stockach. (Palaeontographica Bd. VII. 105. old. XIII. tábla. Cassel, 1859—1861.)

X. TÁBLA.

1. ábra. *Parailurus anglicus*, BOYD DAWKINS sp. a baróth-köpeczi lignitből. Koponya és állkapocs a lelet eredeti helyzetében.
n. = nasalia; *O* = orbita; *Pop.* = processus postorbitalis.
M = maxillare; *IM* = intermaxillare; *F* = frontalia.
2. « *Ailurus fulgens*, F. CUVIER. Koponya és állkapocs. Eredetije a müncheni osteológiai gyűjteményben.



1.



2.

Rajz. KRAPF C.

Nyom. DIVALD K. Budapestén.

SCHLOSSER MIKSA: *Parailurus angelicus*.

XI. TÁBLA.

1. ábra. *Ailurus fulgens*, F. CUV. felső fogsora, alulról tekintve. Másolat BLAINVILLE művéből. Az utolsó fog a müncheni osteol. Muzeum ered. koponyája után van kiegészítve.
2. " *Parailurus anglicus*, DAWK. sp., felső bal fogsora, kívülről tekintve (Baróth-Köpecz).
3. " *Parailurus anglicus*, DAWK. sp., alsó bal fogsora, kívülről tekintve. Ugyanonnan.
4. " " " " felső bal szemfog, kívülről.
5. " " " " állkapocs bal ága a P_4 foggal és a $P_1—P_3$ fogmedreivel. (Baróth-Köpecz.)
6. " *Ailurus fulgens*, F. CUV. Mind a két fogsor kívülről tekintve. Másolat BLAINVILLE után. Utolsó foga a müncheni osteologiai gyűjtemény példánya szerint van kiegészítve.
7. " *Parailurus anglicus*, DAWK. sp. Felső jobb fogsor alulról nézve. (Baróth-Köpecz).
8. " " " " Alsó bal fogsor, felülről tekintve. (Ugyanonnan).
9. " *Ailurus fulgens*, FR. CUV. Jobb állkapocs-ág fogsora. Másolat BLAINVILLE után és kiegészítve a müncheni osteol. gyűjtemény példánya szerint.
10. " *Parailurus anglicus*, DAWK. sp. Jobb állkapocs belülről. (Baróth-Köpecz).
11. " " " " Alsó (magánosan talált) szemfog (Baróth-Köpecz): belülről és kívülről tekintve.

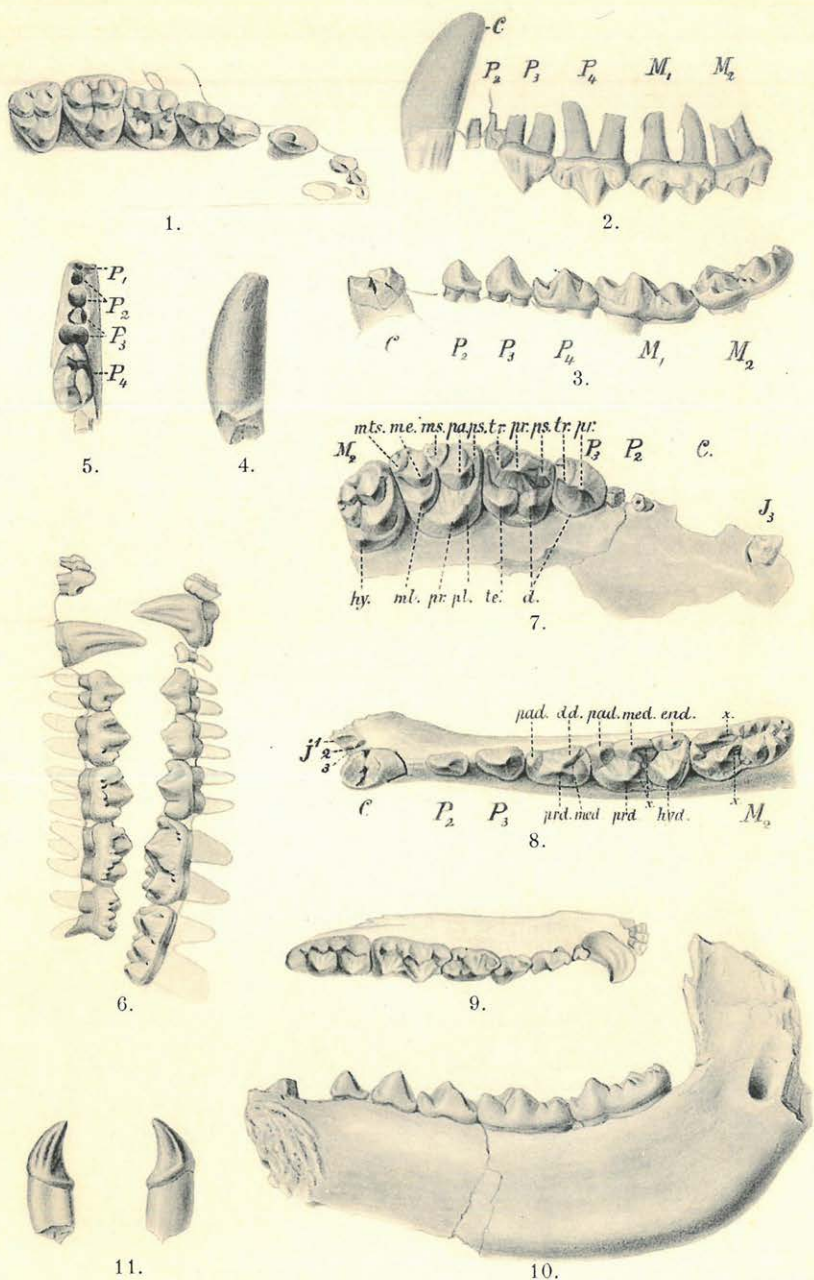
I = incisiv fog; *C* = canin fog; *P* = premoláris fog; *M* = moláris fog.

Állkapocs:

prd = Protoconid.
pad = Paraconid.
med = metaconid.
hyd = hypoconid.
end = entoconid.
dd = deuterocoid.

Felső állcsont:

pr = protocon. *ps* = protostyl.
pa = paracon. *ms* = mesostyl.
me = metacon. *mts* = metastyl.
hy = hypocon. *d* = deuterocoid.
pl = protoconulus. *tr* = tritocoid.
ml = metaconulus. *te* = tetartocoid.



Rajz. KRAPF C.

Nyom. DIVALD K. Budapest.

XII. TÁBLA.

1. ábra. *Ursavus brevirohinus*, Hofm. sp. (Voitsberg). Alsó $M_1—M_3$ kívülről. (Másolat).
2. „ „ „ „ Ugyanazok felülről tekintve. (Másolat).
3. „ *Ursus Böckhi*, nov. sp. Jobb oldali alsó C fog belülről tekintve.
4. „ „ „ Alsó bal $P_4—M_3$ belülről tekintve.
5. „ „ „ Ugyanezen fogak kívülről tekintve.
6. „ „ „ „ „ „ „ fölülről tekintve.
7. „ „ „ Jobb oldali alsó C fog keresztmetszete, haránt irányban.
8. „ „ „ „ „ „ „ C fog kívülről tekintve.
9. „ *Ursus arctos*, LINN. Alsó bal $M_1—M_3$ felülről tekintve. (Taubach, Weimar mellett).
10. „ „ „ „ „ Felső bal $M_1—M_2$ alulról tekintve. (Ugyanonnan).

prd = protoconid.

pr = protocon.

pad = paraconid

pa = paracon.

med = metaconid.

me = metacon.

end = entoconid.

hy = hypocon.

hyd = hypoconid.

Helyreigazítás. A 4—6. ábrán tévedésből a jobboldali M_3 van beillesztve és le-
rajzolva, ennél fogva a *prd.* és az *med.* jelzések fölcserélendőek.



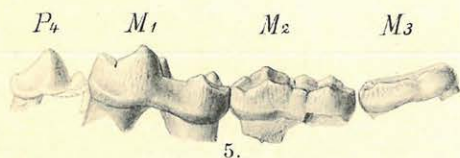
1.



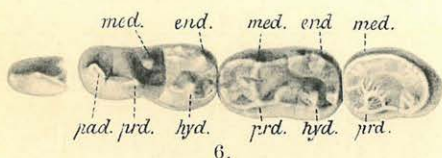
2.



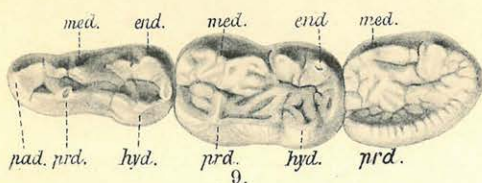
4.



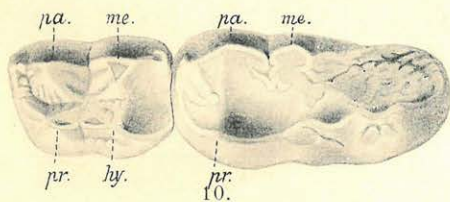
5.



6.



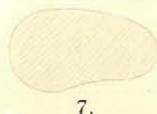
9.



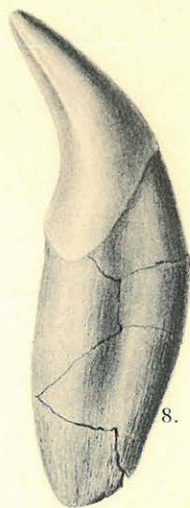
10.



3.



7.



8.

Rajz. KRAPF C.

Nyom. DIVALD K. Budapestén.

XIII. TÁBLA.

Orca Semseyi, H. Böckh, n. sp.

természetes nagyságban.

Az eredeti példány a M. kir. földtani intézet
gyűjteményeiben van.

