

# METSZET

ÉPÍTÉSZET | ÚJDONSÁGOK | SZERKEZETEK | RÉSZLETEK

**TÉMA:**

**KÖZÉPÜLET**

A homályos látás  
pontossága  
A múltjával terhelt  
épített tér

Új templom Tikkurilában  
Szemkövetéses észlelés-  
vizsgálat  
Hallgató barátok,  
beszélő kövek

Hagyományba oltott  
modernitás  
Az építészet ZAMata

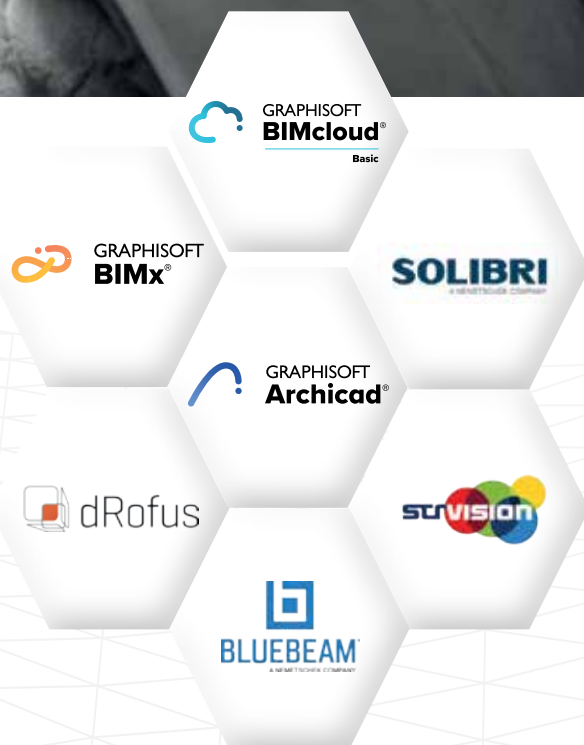


## A beruházások komplex szoftverkiszolgálója.

- nyílt
- modell-alapú
- nemzetközi
- piacvezető
- könnyen kezelhető

### Folyamatos kapcsolat a tervezőmérnökök között

- Open BIM
- integrált tervezés
- szakágak közötti koordináció
- digitális ütközésvizsgálat
- modell ellenőrzés
- IFC- és BIMCloud kapcsolat
- pálcikamodell



A magyar központú Graphisoft a világpiac egyik vezető, innovatív megoldásokat szállító vállalata. Teljes kínálat a tervezéstől az üzemeltetésig.



A szolnoki vár új tornya a régi ablakából

ÉPÍTÉSZ | Álmosdi Árpád, Csentes Monika  
FOTÓ | Álmosdi Árpád  
SZERZŐ | Csanády Pál

Helyesbítés  
2021/2 számunkban a 12-19. oldalon bemutatott  
Tomay Tamás-épület fotóit  
Bujnovszky Tamás készítette,  
nem a 12. oldalon feltüntetett fotós.  
Az érintettek elnézését kérjük!

—Észre sem vettük a lapszám összeállítása közben, hogy a különböző méretű, Európa különböző tájain felépült középületek mind kapcsolatban vannak valamiként a múlttal. Kezde a szolnoki toronnyal, mely egyszerre tökéletes kortárs, és mégis a legmeszibb múltba nyúlik vissza, a Zamárdiban épült közösségi térig, mely a modern építészetet idézi, de inkább a közelmúlt buboréképítészetével rokon. A múlthoz való viszony mellett egy másik rejtett dimenzió a középület és a közösség viszonya: itt is széles a spektrum, a közösség saját vállalkozásaként megélt templomépítéstől a politikailag motivált épületekig. Lengyel professzorok érdekes pszichológiai eszközzel éppen ezt elemzik. Talán erre jobban kellene figyelniük nekünk, építészeknek, és ezzel a közvélemény és az építészet viszonya is javulhatna. Most a brutálisan felpörgő építések közepette ez még fontosabb lenne, mint máskor.

#### IMPRESSZUM |

Kiadja az Artifex Kiadó Kft., 1119 Budapest, **Pajkos utca 28.** | 36-1-783-1711 | info@artifexkiado.hu | www.tervlap.hu, www.epitesimegoldasok.hu, www.artifexkiado.hu, www.cpr.hu, www.epitkezes.info.hu, www.kamaraikepzesek.hu | ISSN 2061-2710 | Terjesztő: Magyar Posta Zrt. | Hirdetésfelvétel, termékek: Sárdy Csaba 36-20-240-7232 | Alapító-főszerkesztő: Szende Árpád | Főszerkesztő, felelős kiadó: Csanády Pál 36-20-312-4514 | Főszerkesztő-helyettes: Ware-Nagy Orsolya | Szerkesztő: Dobossy Edit | Szakmai tanácsadók: Csajbók Csaba, Vukoszavlyev Zorán, Wesselényi-Garay Andor, Gáspár László, Katona Vilmos, Nagy Sándor, Czigány Tamás (Győr), Lengyel István (Debrecen), Patartics Zorán (Pécs), Ripszám János (Siófok) | Lapterv: Salt Communication Kft. | Tördelés és nyomdai előkészítés: Csányi Tamás, xfergrafika.hu | Nyomda: Virtuóz Global 30 Kft. | Olvasószerkesztő: Sóllyom Beáta | Előfizetés egy évre: 6900 Ft, két évre: 12 900 Ft, három évre: 17 900 Ft. Előfizetés kizárólag elektronikusan a terlvap építés közösségi portálon keresztül: www.tervlap.hu | Az építészeti alkotásokat bemutató cikkek lektoráltak. E számunk címlapja Álmosdi Árpád fotójának és elképzelésének felhasználásával készült.

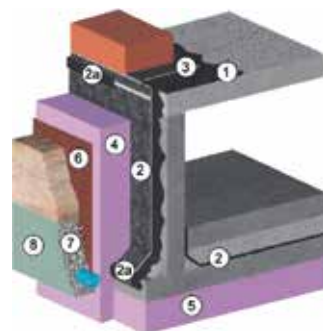
**Büsscher  
Hoffmann**

Tető- és vízszigetelési rendszerek

## Pince- és aljzatszigetelő SBS modifikált bitumenes lemezekkel a magas minőségért!

Magas bitumentartalmuk miatt rugalmasak, élettartamuk hosszú, szakszerű beépítésükkel biztonságos vízszigetelés hozható létre. Az előre látó felhasználó ezt választja!

Büsscher & Hoffmann Magyarország Kft.  
1095 Budapest, Soroksári út 1.  
T: +36 30 578 0501  
E-mail: hungaria@bueho.at  
www.bueho.hu



# EUROCODE tervezési segédletek



Megrendelés: [www.tervlap.hu/szakkiadvany\\_elfizetes](http://www.tervlap.hu/szakkiadvany_elfizetes)

## TARTALOMJEGYZÉK

TERMÉKEK		ÉPÍTÉSZ	SZERZŐ
<b>4</b>	Játék a rombuszal		
<b>6</b>	Biztonságos és könnyen kivitelezhető pinceszigetelés		
<b>8</b>	Mikor mi a megfelelő hőszigetelés?		
<b>9</b>	Modern szellőzőcserepek a szebb és ellenállóbb tetőért		
<b>10</b>	Közlekedési megállók, esőbeálló látványbetonból		
MAI SZEMMEL			
<b>11</b>	BKV-irodaház, Budapest   (1973-1977)	Dianóczki János (1928-1991)	Imre Sára
A_ PRO'			
<b>12</b>	A Majakonáveczky-jelenségen túl: az új-okosak - Fiatal építészet Magyarországon	Paradigma Ariadné	Wesselényi-Garay Andor
METSZET			
<b>14</b>	A homályos látás pontossága	Álmosdi Árpád, Csendes Monika	Szabó Levente
KÜLHON			
<b>24</b>	A múltjával terhelt épített tér	A drezdai hadtörténeti múzeum megújítása   Németország	Architekt Daniel Libeskind AG és Studio Libeskind
<b>30</b>	Új templom Tikkurilában		Anssi Lassila
<b>36</b>	Szemkövetéses észlelésvizsgálat	A Kis-lengyelországi Művészet Kertjének esettanulmánya	Timaffy-Touko Lilla Michał Krupa, Małgorzata Lisińska-Kuśnierz
TÉMA: KÖZÉPÜLET			
<b>42</b>	Hallgató barátok, beszélő kövek	Kamalduli remetesség felújítása, II. ütem   Majk	Máté Zsuzsanna, Lente András
<b>48</b>	Hagyományba oltott modernitás	Református templom és gyülekezeti központ   Csömör	Berzsák Zoltán
<b>54</b>	Az építészeti ZAMata	A zamárdi szabadstrand új létesítménye   Zamárdi	Kendik Géza
TERVPÁLYÁZAT			
<b>60</b>	Jean Nouvel építészirodája nyerte a Sencsen Operaház tervpályázatát		Burián Gergő
ZÖLD OLDALAK			
<b>62</b>	Energiapozitív épület egy elavult magasházból		Ujlaky István, HuGBC
KÖNYVAJÁNLÓ			
<b>64</b>	Építéstudományi Egyesület 70. évkönyv 1949-2019		Timon Kálmán
<b>68</b>	Abstracts		
<b>70</b>	Tervezők   Szerzők		
<b>72</b>	Ciki	Szemelvények egy hirdetésből	

### POLYVALENTE KULTURÁLIS KÖZPONT, KAPELLEN, BELGIUM

**A belga kisváros, Kapellen új multifunkcionális közösségi intézményét, a Polyvalente Kulturális Központot a hangulatos met zicht op zee architektén - azaz „a tengerre néző” - nevet viselő építésziroda tervezte. Az épületen kívül és belül, több megközelítésben jelenik meg a rombuszmotívum.**

—Az Antwerpen kikötővárosában működő stúdiónak nem csupán a neve különleges, de munkájuk egyik jellegzetessége, hogy szokatlan módon kísérleteznek az anyagokkal. Utóbbi általában az eredményen is visszaköszön. Terveiken a rendhagyó formákat helyezik előtérbe, művészeti stratégiájukra pedig „a részleteket nem részletezni” mentalitás jellemző. A kulturális központ esetén a rombuszmotívum lett a tervezői munka kiindulópontja, a forma így

üvegfelületek, biztosítva a be- és átláthatóságot, így kint-ről is lehet látni, mi zajlik éppen az épületben. A kulturális központ előcsarnokában még egy kávézó és nyilvános találkozóhely kialakítását tervezik.

—Az épület burkolata Belgiumban a tetőfedők és bádogosok között sztárkivitelezőnek számító Danny Platteu nevéhez fűződik, ahogy az antwerpeni főpályaudvar réztetőjének felújítása is. A szakember és cége egy sor fémrel dolgozik, ezek között kedvelt anyaguk a PREFA alumínium: „Sokszor dolgozunk rézzel és cinkkel, de mindig izgalmas kihívás, ha PREFA alumíniumrombusz kerül a kezünkbe. Eddig a PREFA anyag mindig meggyőzőtt: színállandósága és a hosszú garancia miatt is szeretek ezzel az anyaggal dolgozni.”

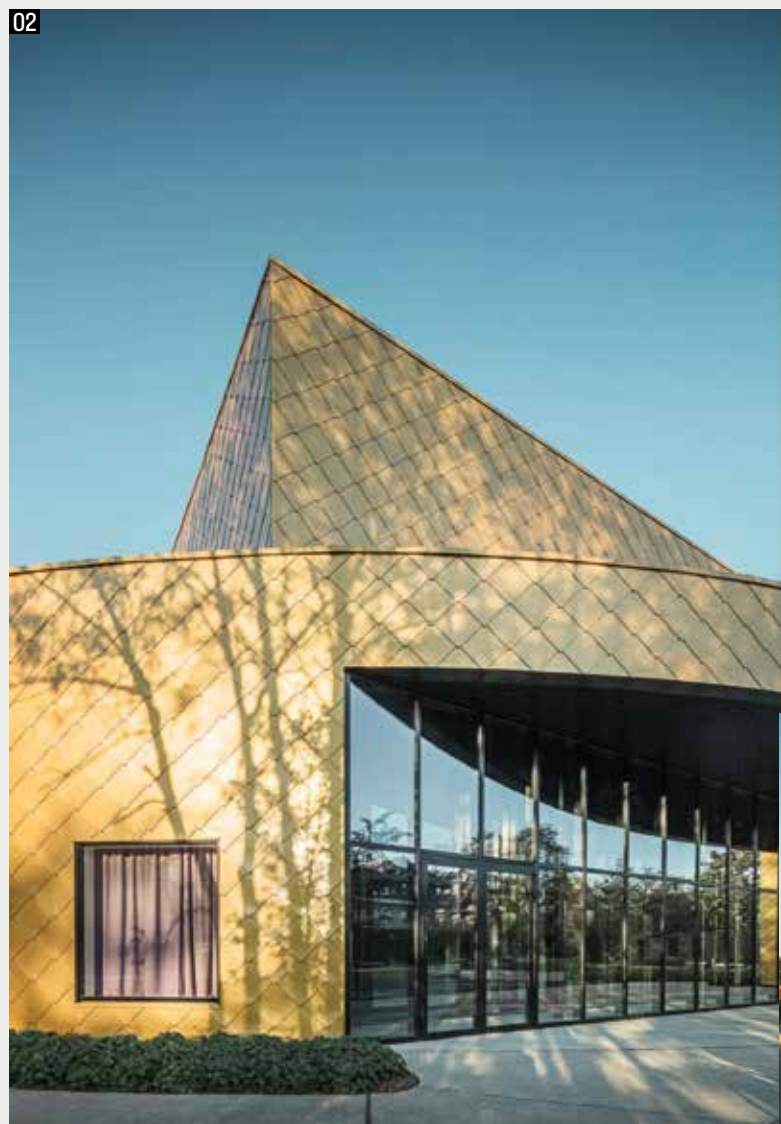


01

az épületen több aspektusban is megjelenik. A homlokzat és a belső falak egy része nagy, 44x44-es PREFA rombuszsal borított, maya arany és P.10-es fekete színekben, de a rombuszforma az épület belső tereiben és elemeiben is megjelenik: „Szeretünk egyszerű elemekkel játszani, majd rendhagyó módon felhasználni őket” - mondja Toon Heyndrickx, a met zicht op zee vezető tervezője. A klasszikus formák, színek és anyagok kreatív felhasználása lett az építészek védjegye, ami egy jól átgondolt és hatékony módszere annak, hogyan lehet a kézenfekvő lehetőséget a tervezés során kreatív módon megragadni.

#### TÁVOLSÁG HELYETT ÁTLÁTHATÓSÁG

—A kapelleni központ két épületrészből áll: egy lapos, hengeres szerkezetből, amit alumínium és üveg borít, míg a másik egy téglatest formájú, előregyártott vasbeton elemekből álló épület. A két traktusban jól használható előcsarnok, rendezvényterem és egy nyitott bár is működik, a szükséges kiszolgálóhelyiségekkel együtt. Az alumínium-homlokzatot többször megtörik a néha kifejezetten nagy



02

## Polyvalente Kulturális Központ, Kapellen, Belgium

Funkció: színház és művészeti központ

Építész: met zicht op zee architecten

Kivitelező: Platteau & Társai

Homlokzat típusa: PREFA homlokzatburkoló rombusz 44×44,  
Mayagold egyedi színben

GYÁRTÓ |

Prefa Hungária Kft., Budaörs



03

—A kapelleni központ homlokzata kis ívben hajlik, ami a kivitelezés közben megkövetelte az egyes elemekkel való pontos munkát, valamint a nagy precizitást. „A munka során figyelembe kellett venni a rombuszok méreteit és

a mintázatukat. Minden egyes elemet meg kellett hajlítani és a mintának pontosan kellett illeszkedni. A végén pontosan oda kellett érkezni, ahonnan elindultunk” – mondta Platteau a fedésről. (x)

04



- 01 A henger alakú épület homlokzatát megtörik a be- és átlátást engedő üvegfelületek
- 02 Két épületrész változatos funkciókkal
- 03 A homlokzat formája megkövetelte a burkolati elemekkel való pontos munkát
- 04 Az épületen kívül és belül a rombuszmotívum több módon is megjelenik

# BIZTONSÁGOS ÉS KÖNNYEN KIVITELEZHETŐ

## PINCESZIGETELÉS

### TALAJNEDVESSÉG ÉS IDŐSZAKOS TALAJVÍZ ELLEN

**Az épületek nagy része alatt pince, mélygarázs készül, hogy az értékes telek területét, esetleg a terepviszonyokat jól kihasználjuk. Természetesen itt is követelmény a megfelelő száraz belső tér, adott esetben az állandó emberi tartózkodás lehetősége. Éppen ezért a pincék, mélygarázsok vízszigetelésének megtervezése és kivitelezése különösen nagy odafigyelést követel mind a tervezőtől, mind a kivitelezőtől. Mindezekben belül fontos a megfelelő, megbízható anyag kiválasztása, valamint a megfelelő csomóponti kialakítás.**

zsugorcsovel összeépített csőátvezető elemek, melyek galléros kialakításukkal könnyen és egyszerűen beépíthetők a szigetelésbe.

—A szigetelést minden építési fázisban, illetve az elkészülte után is gondosan védeni kell az esetleges mechanika sérülésektől. Ha mégis valami sérülés történik, akkor azt haladéktalanul és szakszerűen javítani kell. A követő szakma által véletlenül okozott sérülés a szigetelés eltakarása előtt könnyen javítható, de a későbbiekben ezt már szinte lehetetlen megtenni, vagy csak nagyon jelentős költségekkel.



01



02

—Pinceszigetelés készülhet talajnedvesség, illetve időszakos talajvíz ellen, de talajvíznyomás elleni szigetelés is készíthető (ez utóbbit különlegessége miatt nem tárgyaljuk ebben a cikkben).

—Pinceszigetelés alapvetően kétfajta módon készíthető: a vízszigetelés a szigetelést tartó falra kerül, ebben az esetben a teherhordó falszerkezet ezen belül készül, vagy közvetlenül a teherhordó falszerkezetre kerül kívül. Mindkét megoldás jó, alkalmazhatóságát a helyi viszonyok döntik el. A Büsscher & Hoffmann talajnedvesség elleni szigetelésnek a KV E 45 K vagy GG E 45 K anyagot javasolja. A vonatkozó ÉMSZ irányelvek szerint minden esetben 2 réteg készítése szükséges. A falakon nem lehetnek jelentős síkbeli eltérések, téglafal esetén a fugákat teljesen ki kell tölteni. Az így előkészített falra Büsscherit BV alapozót kell felhordani. Első ütemben a falak szigetelése készül felülről lefelé és megfelelő eltolással, hogy a következő rétegek megfelelő módon összehegeszthetők legyenek egymással. Az állvány elbontása után a függőleges szigetelés befejezése történik. Ezután készíthető a vízszintes szigetelés, megfelelően kapcsolva a függőleges felületről levezetett szigeteléshez. Minden réteg esetén, mind függőleges felületen, mind vízszintes felületen gondoskodni kell a rétegek megfelelő eltolásáról és a következő anyaghoz való megfelelő hegesztéséről. Különös gondal kell eljárni az esetleges csőáttöréseknél. Erre vannak

—Természetesen az egyéb csomóponti kialakításokat is átgondoltan kell megtervezni és gondosan kivitelezni. Ez lehet egy kapcsolódó rámpa például garázs, mélygarázs esetén, vagy rézsús terepen a két- vagy háromoldali földdel érintkező kialakítás. Minden esetben fontos, hogy a csapadékvizet elvezessük az épülettől, hogy csak a szükséges mértékig legyen a vízszigetelés a víz hatásainak kitéve.

—Külső vízszigetelés esetén különösen fontos a vízszigetelés mechanikai védelme. Erre kiválóan alkalmasak a megfelelő drénlemezek.

—A téma sokrétűsége miatt kérje a Büsscher & Hoffmann kollégáinak műszaki segítségét.

- 01 A falakon nem lehetnek jelentős síkbeli eltérések, téglafal esetén a fugákat teljesen ki kell tölteni. Az így előkészített falra Büsscherit BV alapozót kell felhordani
- 02 Minden réteg esetén, mind függőleges felületen, mind vízszintes felületen gondoskodni kell a rétegek megfelelő eltolásáról és a következő anyaghoz való megfelelő hegesztéséről

GYÁRTÓ |  
Büsscher & Hoffmann Kft., Budapest

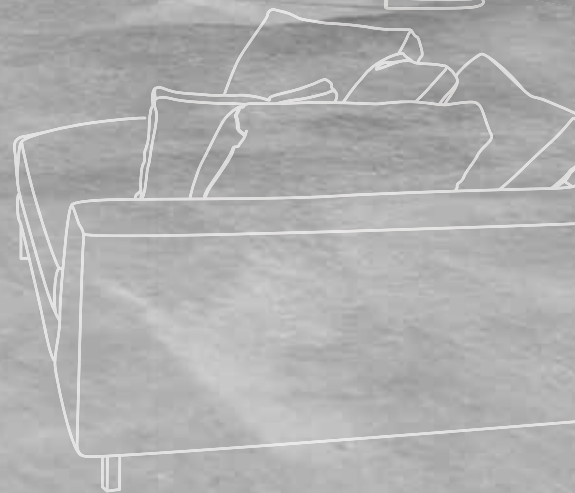


# IN ULTRATOP LOFT TER OR LIV ING

Tartós, lényegre törő és karakteres megjelenés, mellyel a padlók és a falak életre kelnek.

Az **Ultratop Loft** egy innovatív lehetőség, amelyben a folytonos sík felület és az árnyalatok játéka a modern formatervezés megoldásává válik.

Az **Ultratop Loft** egykomponensű kenhető cementes massa, dekoratív padló és falburkolatok készítéséhez.



További információért látogasson el a [www.mapei.hu](http://www.mapei.hu) weboldalra.



# MIKOR MI

## A MEGFELELŐ HŐSZIGETELÉS?

### RENDSZEREK ÉS MEGOLDÁSOK HOMLOKZATRA, LÁBAZATRA

**A homlokzatok hőszigetelése - legyen szó akár új építésről, akár felújításról - manapság már nem kérdés. Mindenki a lehetőségeinek és az esetleges előírásokban foglaltaknak megfelelően kombinálja a falazata szerkezetét, és rendeli hozzá a legmegfelelőbb hőszigetelést. De mikor mi a megfelelő hőszigetelés?**

— Fontos tudni, hogy minden forint, amit a homlokzat szigetelésének vastagságára költünk, nemcsak télen, hanem nyáron is segít a takarékoskodásban. A falazat megnövelt hőtároló képessége nem csupán télen jön jól, hanem nyáron is, amikor sokkal lassabban melegszik fel a falazat, lassabban melegítve át a teljes belső lakóteret.



— A „hagyományos” fehér polisztirol ár-érték arányban a legjobb befektetés, ha „korlátlan” tér áll rendelkezésre a hőszigetelés vastagságát illetően. Ebben az esetben célszerű a Mapetherm Trend rendszerét választani.

— Ha ez esetleg nem áll fenn (az esetek többségében ez a helyzet), mert az épület jellege, mérete, a már meglévő nehezen vagy költségesen változtatható adottságok, mint például a tető, gátat szabnak a lehetőségeknek, akkor érdemes a grafitos polisztirol rendszert, a Mapetherm Komfortot választani. Ha eldöntöttük, hogy grafit, jön a következő kérdés: sima grafit, relax vagy reflex?

— A polisztirolgyártók különféle innovációkkal orvosolják a grafitlap napfényre történő reagálását. A kivitelezés első fázisában, amikor a lapok a falra fel vannak ragasztva, előírás, hogy 24 óra várakozási időnek el kell telnie a dübelezés, majd az azt követő ragasztótapaszba ágyazott

üvegszövetezés előtt. Ez a 24 óra pont elég a sötétszürke lapoknak, hogy a faltól elváljanak. Előfordul, hogy nyáron a nagy melegben a lap felmelegszik, a ragasztó, amely mögötte van, a melegtől, amely a lapból árad, előbb szárad meg, minthogy a kötési folyamat lezajlott volna, és a lemez egyszerűen leesik a falról. Ezért kora tavasszal és késő ősszel a hagyományos, azonban a köztes időben mindenképp a relax vagy a reflex lemezeket válasszuk.

A relax lemez egyik oldala tehermentesítő bemetszésekkel van ellátva (ez az oldala a külső oldal), amely hatékonyan kezeli a felmelegedésből adódó feszültség hatására kialakuló alakváltozást. A reflex lemez egyik oldala (itt is a külső oldal) világos színű fényvisszaverő réteggel ellátva készül, ezzel gátolva a lemez felmelegedését.

— Választhatunk ásványi hőszigetelő rendszert is. E lemezek - a tűzzel szembeni ellenállásuk mellett - a szerkezetükből adódóan minimális hangszigetelési tulajdonsággal is rendelkeznek. További pozitív tulajdonságuk a kiváló lég- és páraáteresztési képesség. Szilikát vagy szilikon fedővakolattal párosítva ideális hőszigetelése lehet akár téglá-, akár vályog- vagy pórusbeton épületnek.

— A lábazatok hőszigetelésére gyakran nem fordítunk kellő figyelmet, pedig nagyon lényeges elemei az épületnek, és megfelelő hőszigetelésük éppoly fontos, mint a homlokzaté. E célra eddig expandált vagy extrudált lemezeket használtak. Most új fejlesztéssel rukkolt elő a Bachl

Kft.: a Bachl Extrapor Sockel olyan grafitórleményt tartalmazó lábazati hőszigetelő lemez, amely megfelel a nemrég érvénybe lépett szabványoknak, lambda értéke 0,031 W/mK, nyomószilárdsága pedig 150 kPa, és grafitadalek-tartalma miatt 23-25 százalékkal jobban szigetel, mint a hagyományos lábazati lemezek. Ezzel a termékkel lehetővé vált lábazati térben is vékonyabb lemezzel elérni a kívánt hőszigetelést. A lábazat időtállósága a Bachl Extrapor Sockel anyagra felhordható, 48-féle színben kapható Mape-Mosaic gyöngyvakolattal biztosítható.

— Az említett homlokzati megoldásokra a Mapei rendszergaranciát vállal.

GYÁRTÓ |  
Mapei Kft., Budaörs

# MODERN SZELLŐZŐCSEREPEK A SZEBB ÉS ELLENÁLLÓBB TETŐÉRT

**MÁR A SZELLŐZŐ KERESZTMETSZETTEL INTEGRÁLVA KÉSZÜLNEK  
A HULLÁMOS CSEREPEK IS**

Többé nem kell attól tartani, hogy a szellőzőcserepek túlságosan megtörik a tető síkját, és ezáltal rontják az ingatlan esztétikai értékét. A Terrán ugyanis május közepétől a hullámos termékeknel is bevezeti új szellőző megoldását, amelyet a kor igényeinek megfelelően a homogén, letisztult fedésképet szem előtt tartva fejlesztettek ki.

—A tető átszellőztetése egyrészt azért fontos, hogy a tetőszerkezetből a pára távozni tudjon, és megelőzzük annak lecsapódását, másrészt nyáron a tető alatti tér klímáját is kellemesebbé teszi. Éppen ezért célszerű a tetőcserép és a tetőfólia közötti forró levegőt elvezetni, mivel így a tetőtér – akár beépített, akár padlástér – kisebb hőterhelést kap, és ennek köszönhetően kevesebb energiárfordítást igényel a ház hűtése. A tetőszerkezet megfelelő átszellőztetésére pedig már az építkezés vagy felújítás tervezésekor gondolni kell, hiszen a be- és kilépő levegő áramlását irányított csatornákon keresztül, megfelelő keresztmetszetű légrések kialakításával lehet biztosítani.

—A tető anyagszükségletének számításakor ezért nem szabad elfeledkezni a szellőzőcserepekről, hiszen ezek szolgálnak a levegő kivezetésére: a gerinc alatti második sorban ajánlott elhelyezni őket. Így a fedés alatt a levegő akadálytalanul tud áramlani, mégsem kell attól tartani, hogy a tetőszerkezet szélein elmozdulnak a cserepek. Továbbá fontos, hogy minden egyes szarufaközbe kerüljön szellőzőcserep, ezért bizonyos esetekben az élgerinc mentén is szükségessé válhat az elhelyezésük.

—A szellőzőcserepek mennyiségén nem érdemes tehát spórolni, hiszen funkciójukat csak akkor tudják ellátni, ha kellő számút építenek be. Sok építetető, felújítót elrettent azonban, hogy a szellőzőívek túlságosan kiemelkednek a tető síkjából, és ezzel rontják a modern összképet. A Terrán újításának hála nem kell többé kompromisszumot kötni! A magyar tetőcserépgyártó vállalat ugyanis a 21. század építészeti igényeire és trendjeire reagálva a sík termékek után a hullámos cserepeinél (Danubia, Synus, Renova Plus és Coppo) is újratervezte szellőző megoldását.

—És hogy mitől áttörő ez az újítás? Míg korábban a szellőzőcserep két különálló félkész termék utólagos összeragasztásával és festésével készült, a május 17-től kapható cserepet már a szellőző keresztmetszettel integrálva gyártják, így megjelenését tekintve egyértelműen kiemelkedik többi társa közül. Végeredményként tehát egy olyan tetőt kapunk, amely mind technikailag, mind esztétikailag az utolsó részletig tökéletes és stílusos.



GYÁRTÓ |  
Terrán Tetőcserép Gyártó Kft., Bóly

# KÖZLEKEDÉSI MEGÁLLÓK

## ESŐBEÁLLÓK LÁTVÁNYBETONBÓL



- 01 A pillérekkel egybeöntött konzolgerenda tartja a födémlemezeket
- 02 A különböző típusú megállók általában monolit alaptesteken nyugszanak, de van, amikor a pillérelemeket előregyártott kehelyalapok fogják be

GYÁRTÓ |  
Argomex Kft., Békésszentandrás

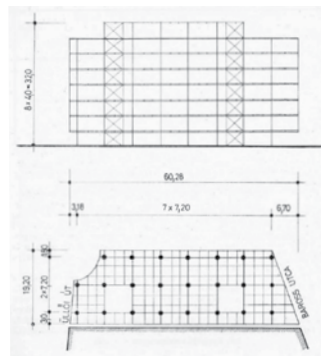
**Valószínű, hogy a felhasználók több érvet fel tudnának sorakoztatni a beton mellett, amiért érdemes a közlekedési megállók utasváróinak építőanyagaként alkalmazni, de a gondozásmentesség és a vandálbiztonság biztosan a sor elején állna.**

—A miskolci villamosvonal rekonstrukciója során debütáltak az első előregyártott, fehér színű látványbetonból készült megállók – csaknem negyven darab épült meg. Később a MÁV kisebb forgalmú állomásain készültek látványbetonból megállók a Fonyód-Kaposvár, a Mezőzombor-Sátoraljaújhely, a Rákos-Hatvan vonalakon, most pedig a Füzesabony-Debrecen vonalon alkalmaznak projektspecifikus, előregyártott, vasalt finombeton szerkezeteket. Az egyes vonalszakaszokon különböző típusú megállók épültek meg, de mindegyikre jellemző a dekoratív megjelenés és a gyors összeépíthetőség. Az esztétikus megjelenéshez természetesen nemcsak pontos tervek és precíz gyártás szükséges, hanem a hagyományos előregyártott vasbeton építésnél pontosabb szerelési munka is.

—A különböző típusú megállók általában monolit alaptesteken nyugszanak, de van, amikor a pillérelemeket előregyártott kehelyalapok fogják be. A pillérekkel egybeöntött konzolgerenda tartja a födémlemezeket, amelyeket felső felületükön rendszerint kent szigeteléssel látnak el a csapadékvíz elleni szigetelés érdekében. A csapadékvizet rozsdamentes idommal vezetik ki a födémlemezről, de olyan típus is épült, ahol az elvezetés a pillérbe rejtve történt.

—A pillérek között ülőpad helyezkedik el, fölötte a rendszerhez illő információs tábla. A megállók a pillérek között – sok esetben mintázott – padlólemezt kapnak, így a kis megállóegység komplett megjelenéssel büszkélkedhet.





**AKKOR /** A főváros közlekedésfejlesztésének fontos lépéseként a '70-es évek elején indult meg az észak-déli metróvonal első szakaszának építése, mellyel egy időben egy felszíni vezérlőközpont létrehozását is tervezték. Az épület helyét a Kálvin tér mellett, a Baross utca és az Üllői út között nyitott új, sokáig névtelen utcában jelölték ki 3 alacsonyabb, historizáló lakóház helyén. A mélyálomlás építési problémái miatt végül annak áramtalanítóját is a felszín fölött kellett elhelyezni, később pedig mind a három metróvonal (2-3-4) forgalomirányító és energiavezérlő központja és a metrókat kiszolgáló telefontközpont is a diszpécserházban kapott helyet. Legvégül a fővárosi tömegközlekedési eszközök európai mintára bevezetett egységes, központi irányítása is ide került.

A tervezés során hamar kiderült, hogy a különleges rendeltetésű épület nem készülhet az akkoriban megszokott építési technikával és épületvázal. Nemcsak a szűk, de nagyon forgalmas utca, az építési szempontból kedvezőtlen helyszín, hanem a határidő is új megoldásra sarkallta a tervezőket. A 29 méter magas, kilencszintes, szintenként 1000 m<sup>2</sup> alapterületű épület így egy különleges acélvázal épült meg. A két részből összeállított, épületmagas oszlopokat daruval állították fel és rögzítették a nagyméretű és nagy merevségű oszloptalpakhoz, majd az ugyancsak előregyártott és helyszínen összeszerelt födémmezőket csigák és elektromos csőrölők segítségével emelték a helyükre, föntről lefelé haladva. Ezt követően a betonozási munkákat mixerkocsival és betonszivattyúval végezték, letről fölfelé haladva. Habár az építkezés során állandóan felmerülő módosítási igények megnehezítették a tervezés és kivitelezés folyamatát, az Uvaterv magabiztos koordinációjának köszönhetően három év alatt megvalósult az épület.

## MAI SZEMMEL

### BKV-IRODAHÁZ, BUDAPEST | (1973-1977)

ÉPÍTÉSZ |  
**Dianóczki János (1928-1991)**  
SZÖVEG | FOTÓ  
Imre Sára  
ARCHÍV  
CC Fortepan 99376 Uvaterv



ROVATSZERKESZTŐ |  
Vukoszávlyev Zorán

**MOST /** A BKV több kiszolgáló egységének és háttérioráinak befogadására alkalmas Forgalomirányító Központja a maga korában kifejezetten újító, szerkezetileg különleges és igen modern épületnek számított - egykori megjelenése azonban mára kissé megkopott. Az anyaghasználataiban őszinte nyers beton homlokzat elkoszolódott, a tüzlétráknál előbukkanó kopott acélszerkezet és a néhol hiányos földszinti homlokzati díszítés is mind az idő csendes múlását mutatja. Egy szürke ház a sok közül, mely mellett elmegyünk, de talán nincs is ott.

A környezetükre valamelyest figyelmesebbek azonban felfedezhetik az épület részleteiben rejlő szépségeit. A jellegzetes, Üllői úti oldal zárt megjelenésű, fémlemez burkolatú homorú sarka megtöri az épületen végigfutó, horizontálisan sávozott homlokzatot, befelé ívelő felülete mintha teresedést képezne a forgalmas utak találkozásánál. Alatta felfedezhető az épület talán legjellegzetesebb eleme: a földszinti homlokzatot díszítő kis fémtükrök sokasága. A mára már megkopott fényű „dísztárcsák” megjelenésükkel és rendezett játékosságukkal bontják meg a fekete kőlapok és szürke beton homlokzati panelek merevségét. Az előtérben is az anyagok és a nagy üvegfelületeken beszűrődő fény egyfajta eleganciája fog meg. A felsőbb emeleteken, a vázas elrendezésnek köszönhetően ma is tágas vezérlőszobákat találunk, ahol a régi bútorok és kis számítógépek helyén ma nagy irodai asztalok és hatalmas képernyők sokasága uralja a teret. A földszintre visszatérve az árkádos részen parkoló autók sokasága és a biztonsági őrök nosztalgikusan az üzemi használatra utalnak. Kettős hangulatú kortárság - a Szabó Ervin téren állva a megkopott, kilátszó vasalatú beton homlokzati panelek közt futó ablakokon megcsillanó napfény mégis kifejezetten vidám hangulatot áraszt.



SZÖVEG |  
WESSELÉNYI-GARAY ANDOR  
ÉPÍTÉSZET, FOTÓ |  
Paradigma Ariadné



ROVATSZERKESZTŐ |  
Wesselényi-Garay Andor  
javaslatokat várja  
a wga418@gmail.com címen

## A MAJAKONÁVECZKY-JELENSÉGEN TÚL: AZ ÚJ-OKOSAK - FIATAL ÉPÍTÉSZET MAGYARORSZÁGON

—A közelmúlt kortárs hazai építészetének legfontosabb jelensége, hogy megjelent a palettán valami, amit fiatal építészetnek nevezhetünk. A fiatal építészet nem feltétlenül és nem csak a fiatalok által művelt, miközben azért ez a meghatározó. A magyarországi fiatal építészet érzésem szerint nem érték kategória, pláne nem stílus; olyasvalami inkább, ami vagy a körülmények által vezetve - nemzetközi tapasztalatok és bojtárévek -, vagy tudatosan, az elégedetlenségtől hajtva - kiábrándulás az egyetemi évekből - szervezte magát tényezővé 2010 után. Ebben az értelemben a fiatal építészet nem ígéret, nincs ugyanis garancia arra, hogy látványos, releváns házakkal fogja beteljesíteni akár Bene Tamás, akár Vass-Eysen Áron, akár a Paradigma Ariadné azt az ígéretet, amelyet most képviselnek. Amennyiben közös nevezőre kellene hozni e fiatal irodákat, az valamiképp az a hazai bevett szakmácsinálási gyakorlatokkal és értékrendekkel kapcsolatos

- olykor hangos, olykor szelíd, többnyire pedig szenvedélyektől mentes - tagadás lenne, mely tagadásokat a rendszer tudomásul nem vétele hozza közös nevezőre. A kortárs magyar fiatal építészet abban különbözik ugyanis az eddigi, fiatalok által csinált építészettől, hogy utóbbi rendkívül merev szakmai korlátok között olyanabb házakat akart csinálni, mint az öregek. Így tekintve az elmúlt negyed század építészetét, lesz egyértelmű a „Majakonáveczky-jelenség”, amelyhez azok is természetesen csatlakozni tudtak, akik Turányibb, Nagytoncsisabb vagy Reimholzosabb házakat akartak csinálni eleiknél. A mai fiatal építészet azonban nem értelmezhető a Majakonáveczky-paradigmában, miközben a Paradigma Ariadné a medialitás, az AU Workshopot az anyagszerűség, Ferencz Marcellt pedig a transzcendens expresszivitás szintjén foglalkoztatja Makovecz Imre hagyatéka - is.



—Azt, hogy miképp lehet építészettel gondolatokat kifejezni, miképp lehet az architektúrát fogalmi értelemben is teherbíróvá tenni, vagy egyszerűen az: miképp lehet építészettel úgy tenni, mintha gondolkoznánk, az a Paradigma Ariadné munkáinak visszatérő eleme. A fiatal építészek palettáján ezért akár Új-okosoknak is becézhető társulás itt közölt installációja Kenneth Frampton kritikai regionalizmusához biggyeszt építészeti lábjegyzetet. Ahogy írják: „a Ferde háznak [...] úgy szembeötlő az állítása és a tájjal való kapcsolata, hogy közben igyekszik utalni és értelmezni is annak elméleti környezetét: a kritikai regionalizmust. [...]”

—A Ferde ház ehhez az értelmezési kerethez egyetlen kérdést szegez: Tisztelheti-e egy ház a tájat úgy, hogy domesztikálja azt? Az emberi létezés összefonódott a vízszintes-séggel. Ha egy ház kívülről ferdének is tűnik, belülről biztosan teljes egészében, vagy kisebb-nagyobb lépcsők segítségével vízszintes felületekre bontott. Ez az

a domesztikáció, amit maguk a kritikai regionalizmus jegyében született épületek sem léptek túl. A ház esztétikáját és szerkezetét képesek voltak a táj kényszerítő ereje mögé sorolni, de a mindennapi emberi létezés kívánalmait nem.

—A Ferde házban a táj uralkodik, házon és emberen egyszerre, függetlenül attól, hogy ez az ember a ház építője vagy használója.”

—Az installáció a Field of Sparks művészeti hétre készült 2020 nyarán Ipolytarnócon. A felkérés művészeti installáció tervezésére vonatkozott. A Paradigma Ariadné által kivitelezett ház facölöpökön nyugszik, faszervezetű, fém trapézlemez fedéssel, és még hosszú ideig ott lesz szabadon látogathatón a Szikramező nevezetű szántón több más installációval együtt.



**Szabó, L. (2021):**  
**CLARITY OF A HAZY VISION**  
Metszet, Vol 12, No 3 (2021), pp 14-23,  
<https://doi.org/10.33268/Met.2021.3.1>  
Received: 05 May 2021  
Accepted: 28 May 2021  
Published: 18 June 2021

**Abstract:** When reconstructing historic buildings, especially castles, accurate details regarding the original building are hard to come by. Often somewhat romantic ideas, based upon hearsay, or naive paintings form the direction a project might take. The architects for this project have managed to, as close as reasonably possible, recreate one castle tower whilst creating a new abstracted tower based upon "signs of the past". The latter being extruded upwards from a known floor plan to create a new castle tower.

01

## A HOMÁLYOS LÁTÁS PONTOSSÁGA

### KÉT TORONY A SZOLNOKI VÁR HELYÉN\*

ÉPÍTÉSZ | ARCHITECT  
**Álmosdi Árpád, Csendes Monika**

FOTÓ | PHOTO  
**Álmosdi Árpád**

SZERZŐ | AUTHOR  
**Szabó Levente**





02



- 01 Az új torony a Zagyva túlszárnyjáról
- 02 A két torony éjszakai fényekben
- 03 Mathias Zündt 1567-ből származó metszete

**„A jártunkban-keltünkben megismert építészeti művek képeit magunkban hordjuk. Ezeket a képeket fel tudjuk idézni, és újból át is tudjuk értékelni. [...] A »régi« képeink arra valók, hogy segítségükkel újakra leljünk.” (Peter Zumthor) [1]**

— Szolnokon felépült két torony az egykori vár helyén, amelyek a napjainkban folyó rekonstrukciók, visszaépítések múltértelmező építkezései mellett meglehetősen halkán, de mégis figyelemre méltó módon járulnak hozzá nemcsak a helyi jelentőségű, de a tágabb érvényű építészet felőli emlékezetdiskurzushoz is, rámutatva annak – legalábbis hazai – hiányosságaira.

— Napjainkban, amikor nagy bátorsággal építjük vissza várainkat, évtizedekkel ezelőtt lebombázott vagy elbontott épületeinket, a múlttal való viszonyunk különös fejezete rajzolódik ki előttünk, amelyben



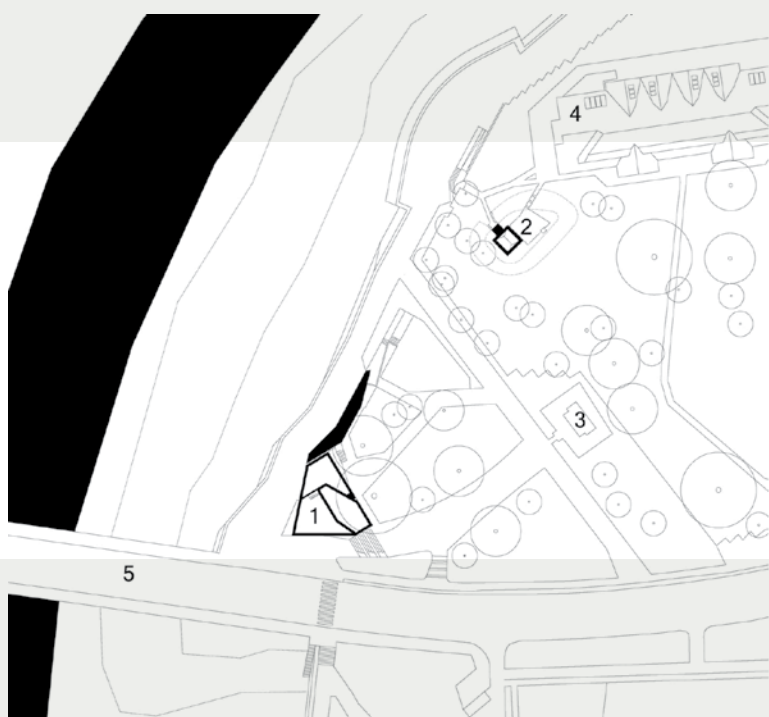
a szakmabeliek és azon kívüliek véleményében talán minden eddiginél radikálisabb különbség érzelhető.

\*\* A jelenséget – annak ellenére, hogy a különféle újjáépítések elméleti problémái is eltérőek a hitelesség, az eredetiség, az építészeti érték és más fogalmak keresztmetszetében [3] – nehéz immár nem korszellemként látnunk, a múlttól való tudásunkra való reflexióink zavarónak tűnő homályossága ellen körvonalazódó folyamatként érzékelniük. A múlt töredékes, nem egyértelmű, legfeljebb részlegesen, s főleg

folyton változó kontextusban ismerhető meg, interpretálható mind az egyéni, mind a kollektív emlékezet folyamatai által. Épp ezért az épített nyomok tűleles interpretációi – a direkt üzenetet hordozó emlékművekhez hasonlóan – kimerevítik a pillanatot, jó vagy rossz szaktudással ábrázolják azt a múltunkkal, meglévő vagy elpusztult örökségünkkel kapcsolatos aktuális felfogást, amely sokszor a ma vélt érvényességéért lemond a jövő lehetséges igazáról. A közel- vagy régmúlt építészeti kontextusa ábrázolható így is,



05



06

- 04 Az új látogatóközpont plasztikus téglarchitektúrája
- 05 A megidézett kaputorony elrajzolt kontúrú, időtlen tömege
- 06 A két torony és környezetének helyszínrajza

A vár légköre sajátos, a mindig más arcát mutató, barátságos, de néha fenyegető, szilaj folyónkkal, a Tiszával, a Mátrából – amelynek csúcsa tiszta időben látszik a toronyból – a torkolatig folydogáló Zagyvával, illetve a Vártemplommal, a Művészteleppel, és újabban a feltárt, több száz éves vármaradványokkal. Ennek nyugati, a Zagyva-híddal érintkező bejáratánál áll őrt mint valami monumentális kapuoszlop – párban a torkolat két toronyházával – az új vártorony. Az építkezés kezdetekor nem tűnt különösebben érdekesnek, ám a magasba szökő építmény egy idő után felkeltette a figyelmemet. Erőt és régi hangulatot sugárzott, valamiféle letisztult rendezett stílussal, és meglepő módon modern épület érzését is keltette egyben, talán szándékosan megmutatva, hogy nem reprodukció, hanem emléket állít a régi időknek.

Tisztán emlékszem az első estére, amikor életre kelt, felgyúltak a jellegzetes kicsi fehér, kör alakú, rendszertelenül elszórt lámpái. Kissé ködös idő volt, és a torony apró fényei olyan érzést keltettek, mintha a virrasztó, támadást váró, egymást váltó várvédők mécsesei pislácoltak volna a hűvös, sötét éjszakában. A bentieknek oltalmat adó masszív falak, a messziről érkező vándornak biztonságos kikötő, az ellenségnek pedig mint elfoglandó préda sejtetek fel már a távolból. Az épület rusztikus téglaborítású, különleges geometriájú falai nappal is kivételes élményt nyújtanak, főleg a falak tövében állva. A délceg torony foka még várja a régi hősöket és a magyarságot szimbolizáló lobogót.

**Ifj. Bogoly Péter közgazdász, várkerületi lakos**

egyfajta bizonyosságként, ugyanakkor érzékeltethető felsejlően is, amely ezáltal elérhetővé teszi nemcsak a ma, de a jövő emberének is az emlékezés, azaz a múlt pillanatnyi rekonstrukciójának szabadságát.

—A szolnoki vár nem véletlenül van töredékesen jelen a kollektív emlékezetben, még ha annak nyomait az elnevezések (Vártemplom, Várplébánia, Bástya utca) és a helyi identitást alakító folyamatok nagyon is kifejezik. Az egykor a Zagyva és a Tisza által körülölelt vár nyomait a régészeti kutatások már az államalapítás előtti időkből is kimutatták, ahogy későbbi története is ismert: az 1550 körüli királyi végvárként való kiépítés megkezdéséről, majd a fülesbástyás palánkvár be nem

01

fejezéséből fakadóan sikeres török ostromról, a török uralom utáni továbbépítésről és az 1879-es árvíz pusztításáról maradtak fenn írásos emlékek, vagy a régészeti kutatások nyomán kerültek elő a múlt töredékes mozaikjához hozzájáruló bizonyosságok. [4] Ugyanakkor a vár pontos kialakítását nagyságrendekkel több bizonytalanság, mint biztos tudás övezi. Mára ugyanis nem sokkal több maradt fenn belőle, mint néhány, az egykori palánkfalakra utaló, föld alatti elszíneződés – tényleg erős absztrakciós készség kell ahhoz, hogy ma a Nyáry Lőrinc hídon, a Bástya utcán vagy éppen a Tisza-parti sétányon járkálva érzékeljük, hogy az egykor itt állt vár körül, benne mozgunk.



07

- 07 A kiegészített Művésztorony tömege, jobbra a háttérben a látogatóközponttal  
 08 A látogatóközpont belső téri világa a téglarácsos homlokzati megnyitásokkal

—Álmosdi Árpád és Csendes Monika koncepciója – Kertész Róbert régészeti eredményeire támaszkodva – kis léptékű beavatkozásaival rendszerszerűen igyekszik foglalkozni az egykor nagy kiterjedésű építménnyel, a hajdani várudvarra jó száz éve beépülő művészteleppel együtt. Az elgondolásnak éppúgy elemei az egyes helyszínekkel kapcsolatosan információkat nyújtó „múltjelek”, mint a Vízi kapu épített megjelenítése, az 1905-ben épült romantikus művésztelepi torony továbbépítése és az egykori kaputornyot megidéző új látogatóközpont épületének

megfogalmazása. A hat éve folyó tervezési munkák első, jelentős eredményei immár kézzelfoghatók.

—A művésztelep egykori lakói bő száz éve, 1905-ben építettek egy tornyot, részben a területen található, vélhetően az amúgy cölöpsorok közé fogott, földből emelt vár kőből épült nyugati kaputornyának építéséhez is használt kövekből, részben betonból kiöntött, sosemvolt oszlopfejeket, tagozatok felhasználásával, amelyek romantikus háttérét és helyszínét jelentették a telepen folyó életnek. Egyfajta naiv emlékező szándék találkozott itt a korszak művészetfelfogásával

07



Szolnok középkori és kora újkori épített öröksége megsemmisült, minden a föld alá került. Az utolsó jelentős épületet, az 1550-es években emelt dzsámit éppen kétszáz esztendővel ezelőtt bontották el, és köveinek felhasználásával, 1822–1824 között építették a jelenleg is álló Vártemplomot. A város legkorábbi álló épületei, a barokk templomok és a ferences kolostor 18. századiak. Sajnálatos módon a legutóbbi időkig sem a vár, sem pedig a mezőváros helyén nem volt mód nagyobb felületű ásatások elvégzésére. Ilyen előzmények után vette kezdetét a „Szolnoki Művésztelép és Várkerület fejlesztése” projekt, amelynek részeként a várbelsőben megelőző feltárásokat végezhetünk, összességében 1492 m<sup>2</sup> felületen. A 2017–2019 közötti régészeti kutatások jelentősen

kibővítették a szolnoki várral kapcsolatos ismereteinket, és rávilágítottak a város történeti relevanciájára. A felszínre került leletek bizonyítékul szolgáltak a 3500 évvel ezelőtti bronzkori erősség, valamint az ispánsági vár jelenlétére, a korai olasz rendszerű királyi végvár két kőépületére, továbbá a magyarországi hódoltságban pillanatnyilag egyedülálló oszmán palotára, illetőleg megmutatták a szolnoki szandzsákszékhely adminisztratív, katonai és kereskedelmi jelentőségét a török időkben. A Várkapu Látogatóközpont az erősség egykori nyugati kaputornyának szomszédságában áll, emlékeztetve a nyom nélkül eltűnt vár egykor legjelentősebb erődítési elemére. **Dr. Kertész Róbert régész**

és a helyi építőkedv őszinte törekvéseivel. Sosem hozott műemléki értéket, miközben a terület egyetlen olyan építménye volt egy évszázadon keresztül, amely romszerűségében képes volt jelezni, megidézni valamit az egykor itt álló vár atmoszférájából is. Időközben azonban az évszázadok mikrohistoriográfiáját magába sűrítő emlékezetértéke jelentőssé vált, így rekonstrukciója messze túlmutatott a múrom építőinek és használóinak egykori szándékain. A „helyreállítás” – nagyon helyesen – szinte védendő épületként tekintett rá, és azok az elemek, amelyekkel kiegészült (új földemek, acéllépcső, kapuk, ráfalazás és új tetőszerkezet) nemcsak új, kiállítótérként való hasznosítását tették lehetővé, de úgy írták tovább az építmény történetét, hogy láthatónak hagyták meg az építés, használat motivációi mellett az eltelt idő egyes rétegeit is.

—Mathias Zündt 1567-ből származó metszetén látható az a felfelé szűkülő kontúrú, íves bejáratú kapuépítmény, amelyhez egy híd is vezet, s amely a legfőbb inspirációt adta a legfeljebb helyét tekintve azonosítható kaputoronytól néhány méterre, az egykori vár falain kívül megfogalmazott új látogatóközpont megformálásához. Analógiák, a vár történeti fordulatai rekonstruktív megidézésének hamis bizonyossága helyett itt kortárs múzeumépület született, amely jelenleg várja, hogy a narrációt az építészeti forma és tér helyett a belekerülő kiállítás jeleníthesse meg. Ugyanakkor semlegességről mégsem beszélhetünk. Az épület körbe- és bejárva az építészet nagyon is konkrét, ezért átélhető és megtapasztalható eszközei teremthetnek kapcsolatot a látogatóban e kortárs épület és az egykori várnak a kollektív tudat részét képező, ma érzékelhetetlen valósága között. Az épület egyszersmind „emlékezhely”

03

04



09 Kilátás a látogatóközpont tetőteraszáról, háttérben a Zagyva

[5] is kíván lenni, amennyiben az emlékezés lehetetlensége miatt azt elősegítő, helyettesítő tárgyi valóságként fogalmazódott meg, az egykori szolnoki vár emlékműveként legalább annyira értelmezhető törekvésként. Az épület zártsága, a falak súlyos monolitikussága, a téglá- és betonfelületek durvasága, az anyaghasználat általános nyersesége, a forma szinte spontaneitást tükröző, alulról felfelé szűkülő szabálytalansága vagy a belső terek szűrt fényviszonyai nem ábrázolni, hanem kifejezni képesek. Mindez nem az építészet absztrakt, hanem valóságos nyelvét használva igyekszik átélhetővé tenni azokat az érzéki élményeket, amelyek

05

bármelyikőnk sajátjai, korábbi erős atmoszférájú várak, tornyok, történeti épületek bejárása során gyűjtött emlékeinkként.

—Az épület amorf alaprajzi formája legalább annyira származtatható persze a korabeli metszeten ábrázolt kaputorony-ideából, mint az árvízvédelem, a közművek és a régészet által leszűkített építési hely szellemes kihasználásából – de ezt már csak a beavatott tudja. A felfelé keskenyülő, visszalépcsőző megfogalmazás viszont mindenki számára óhatatlanul romszerű asszociációkat kelt, a formát kihasználó kilátópontok pedig a várkerületre való rálátás új perspektíváit ígérik: a 2.

06

08

## *A két torony egymást egészíti ki, együtt érvényesek*

A fényeket érzékelem először a Zagyvában. A tükröződés mint egy fényes lampionsor emelkedik ki a vízből, és átmenet nélkül folytatódik a valóságos épületen.

Ott áll a torony az éjszakában, fenségesen elterpeszkedve a híd lábánál.

Sokszor láttam eddig. Ahogy kiásták az alapot, rakták a falat, ahogy tégláról téglára emelkedett ki a földből. Olvastam különböző cikkeket róla. Milyen lesz, mire szeretnék használni. És láttam szerkesztett képeket is, hogyan fog kinézni, ha kész lesz. De most ott állva, a maga valóságában, valami egészen mást látok benne. A múltunkat látom kiemelkedni a semmiből, ahogy apró kis fényekként, részleteiben lopakszik be a jelenünkbe, minden egyes megtalált és kiásott tárggyal rámutatva önmaga egy-egy szeletére. Látom magam előtt a törököket, ahogy bevonulnak, és látom a szabadságharcban

küzdő hősokeket. Át tudom érezni a lakosság, a védők elkeseredését, kétségbeesését. Hisz ezen a területen még a 20. században is harcok folytak. És ma ennek a várnak a „kapujában”, a hídfőnél ott áll a torony. Robusztus és tömör, mint az egész történelmünk, mégis ívesen hajlik az éjszakában. Nézem a vízben a tükröződések, és azt látom, hogy három épület fényei erősítik egymást a különbözőségükkel. A művésztalpal tornya fényes ragyogásában, a szárnyaló angyallal, a Vártemplom keresztje és a hídfőnél a torony. Ott áll, védve a vár képzeletbeli kapuját, mint a múltunk szellemének őrzője.

**Halász Enikő, gyógytornász, szolnoki polgár**

emeletről a művésztalpal és a Damjanich park tárul fel, míg a 3. emeletről a Zagyva-torkolat. A két teraszt összekötő meredek acéllépcső a várak gyilokjáróit, a várfa-lon járás élményét is megidézi.

—A forma a jelszerűség, a landmark-igény és az elemi, időtlen hatású épített tömeg határán egyensúlyoz.

Vannak nézetek, amelyekből az egyik, s vannak, amelyekből a másik törekvés tűnik erősebbnek. A Versegly út felőli bejárati oldal hordozza leginkább magán az egykori kaputorony erejének építészeti kifejezését, ez a leginkább falszerű, monolit, erő sugárzó kép, melynek elrajzolt hatású sziluettje itt tűnik a legerősebbnek. A landmark-jelleget erősítik az éjszakai képhez hozzájáruló fénypontok, amelyek valószerűtlenül és kétségbevonhatatlanul mai városi jelle alakítják a nap-pali összhatást. A téglafelület szándékolt durvasága, a kifordított téglarakásával előálló sima felületek, és a bevilágítást segítő téglarácsokkal, a hasítékokkal és visszametszésekkel, a ferde falakkal tarkított térbeli kollázsa a formával szabadon dolgozó építész kezé nyomait éppúgy tükrözik, s noha ez időnként elhalványítja a múlt kifejezésére irányuló alapvető és elemi törekvés erejét, visszahúzza a jelenbe: ez is fontos szándék az épület emlékeztetelalkítási koncepciójának tükrében. Az épület a jövőben – kiegészülve a közeljövőben megvalósuló környezetrendezéssel, az egykori várfa-lat absztrakt módon megidéző sétány-támfallal – még inkább ezt a karaktert tűnik majd erősíteni.

A két torony egymás mellett, egymást erősítve van jelen. Az egyik az idő nagyon is érezhető, még ha csak évszázadnyi múltat fejezve is ki, autentikus benne az egykori vár helyén működő művésztalpal története, egykori romantikus építészeti törekvésének minden részlete. A másik torony esetében az autenticitást legfeljebb a hely szelleme, az egykori történettel kapcsolatos helyi bizonyosság adja, amely teljesen új, mégis a sok száz éves múlt, hagyomány jelzésének, megidézésének és átélhetővé tételének ambíciójával valósult meg. A romantikus múrom inkább épületszerű, az új torony tárgyszerű, az előbbi inkább mesél, mutatja rétegeit, az új erre képtelen, ellenben atmoszférát sugároz. Az előzőt kőről kőre érzékelhetjük, kiélesednek a mesélő részletek, az utóbbinál az intellektuális bizonyosságot felváltó érzéki tapasztalás, a képzelet mindig változó emlékeztetelalkító lehetősége áll előttünk. A két torony egymást egészíti ki, együtt érvényesek: nemcsak a múltból való tudásunk egyszerre érvényes bizonyosságát és bizonytalanságát fejezik ki, de arról is tanúságot tesznek, hogy az ezzel kapcsolatos interpretációk önmagukban is értékesek, és az elképzelhetetlen múlt nyomainak bár homályos, de épp ezért mindig változó emlékei megszületését tehetik számunkra elérhetővé. Jelentős értéke van az efféle kísérletező és szabad építészeti szándék megvalósulásának a mai Magyarországon.

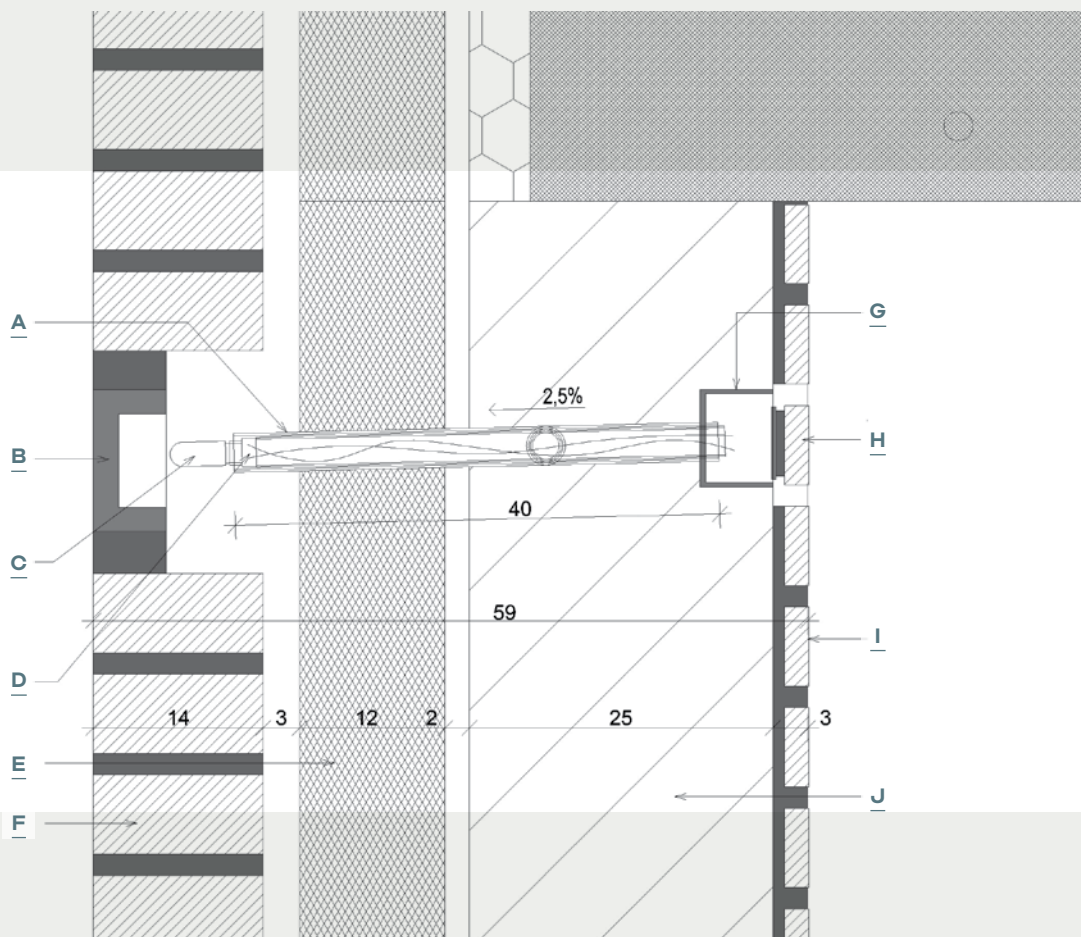


10

10 A látogatóközpont tornya éjszaka, a homlokzat pontszerű világításával

Nem tudom elkerülni, hogy a személyes élmény hangján szóljak arról a megközelítésről, amelynek mentén a szolnoki vár területén két épület-szimbólum született. René Guénon találó összegzése szerint az időbeliség átélésének a jelenben négy alapvető módozata van, ezek pedig: lezárt múlt - lezárt jövő, lezárt múlt - nyitott jövő, nyitott múlt - lezárt jövő, valamint nyitott múlt - nyitott jövő. Nem nehéz észrevenni, hogy ezek a tudati komplexumok a hozzájuk tartozó érzelmi affektusokkal együtt hogyan szövik át egymást életünk minden szintjén: személyes, közösségi és társadalmi szinten egyaránt. A múltat kutató tudós feltárt tényekkel dolgozik, melyeket rögzít, adott esetben módosít, vagy más kontextusba helyez, hogy az értelmezés, következtetés perspektíváját kinyithassa. A hitbéli eszkatológia a végkifejlet meghatározottságára támaszkodik, melyben a létezés a teremtés és a végítélet között feszül, és az ember szabadsága ezek között a keretek között bontakozik ki. Véleményem szerint a két említett épület azonban a nyitott múlt - nyitott jövő átélési képletének letéteményese. A múlt tényszerű, tárgyyszerű ismerete elengedhetetlen, a jövőkép állomásokban rögzített víziója pedig a tudatosság és a cselekvés alapfeltétele. Ha ezek a támaszok megvannak, a nyitott múlt - nyitott jövő képlet már nem a káosz, a tudati dezintegráció felé vezet, hanem a megidézés és újrateremtés eszközeivel abba a szférába emel, amely véleményem szerint a művészet alapvető célja, a funkcionalitást és a szellemiséget hordozó legtisztább cselekvése. Ez a két épület ezt teszi. **Verebes György festőművész, a Szolnoki Művésztelep művészeti vezetője**





- A | D32 PVC cső, benne D25 PVC-cső
- B | Üvegtégla D=116 mm
- C | LED-izzó
- D | G9 foglalat belső PVC-csőhöz zsugorfóliázva
- E | Hőszigetelés
- F | Nagyméretű téglaburkolat
- G | Szerelődoboz
- H | Téglalapka mágneses csempeajtóra ragasztva
- I | Téglalapka-burkolat ragasztva
- J | PTH téglafal/zsalukő

\* A cikk az MTA Bolyai János Kutatási Ösztöndíj támogatásával készült.

\*\* „A műemlékvédelem összetársadalmi szélességű, kulturális identitást is meghatározó témakör, ezért egyaránt érinti az ezzel foglalkozó szakemberek szűk körét és a széles közönséget. A két fél szemléletmódja és értékítélete egyre erősebben eltérő, és minél nagyobb a kettő közötti távolság, annál több politikai, gazdasági, jogi és egyéb érdek töltheti ki ezt a rést, gyengítve ezáltal a szakmai szerep hatékonyságát.” [2]

#### IRODALOM / REFERENCES

- [1] Zumthor, Peter: „Tanítani az építészetet - tanulni az építészetet”, *Arc'2*, 1999, p 24.
- [2] Cságlyó, Ferenc: „Műemlékvédelem - kérdések és felvetések”, *Építés - Építészettudomány*, Vol 45, No 1-2, p 19-30.
- [3] Zsembery, Ákos: „Építészeti rekonstrukció: elmélet - módszertan - esetek”, *Építés - Építészettudomány*, Vol 45, No 1-2, p 41-59.
- [4] Kertész, Róbert: *Régészeti örökségvédelmi hatástanulmány a Szolnoki Művésztelép és Várkerület fejlesztéséhez*, 2016.
- [5] Nora, Pierre: *Emlékezet és történelem között*, Napvilág Kiadó, 2010.

ÉPÍTÉSZET: Álmosdi Árpád, Csendes Monika (Ártér Kft.) | MUNKATÁRSÁK: Szabó Gabriella, Álmosdi Donát, Sipos Norbert, Balogh-Tóth Anna |  
MEGBÍZÓ: Szolnok MJV Önkormányzata | RÉGÉSZET: Dr. Kertész Róbert | GRAFIKA: Rékassy Eszter | STATIKA: Zakar László (Hirös Modul Kft.) |  
GÉPÉSZET: Nagy Attila (Flexicontrol Kft.) | VILLAGOSSÁG: Nagy Attila (Rekonterv Kft.) | TÁJÉPÍTÉS: Ghiczy B. Zsuzsanna (Harmo-Med Kft.) |  
TŰZVÉDELEM: Máté Zsolt | KIVITELEZŐ: Károlyház Kft.

Léstyán, E. (2021):  
**BUILT SPACE LOADED WITH THE PAST**  
Metszet, Vol 12, No 3 (2021), pp 24-29,  
<https://doi.org/10.33268/Met.2021.3.2>  
Received: 22 March 2021  
Accepted: 01 June 2021  
Published: 18 June 2021  
**Abstract:** Taking a historical building and imposing upon it a new, yet reflective of the past, ideological set of values which enhances its original value to create a functional asset. War is often glorified for its heroic characteristics, here the aim was to address all aspects of a nation's military history, without any need for architectural sentimentality. Although this parasitic form of intervention/addition can often be viewed in a negative light the balance between tradition and identity has, in this case, been evenly distributed.



## A MÚLTJÁVAL TERHELT ÉPÍTETT TÉR

### A DREZDAI HADTÖRTÉNETI MÚZEUM MEGÚJÍTÁSA | NÉMETORSZÁG

— Ahogy időben egyre jobban távolodunk a II. világháború traumatikus éveitől, és lényegében lezárultnak tekinthető a szemtanúk, túlélők korszaka, új fejezete nyílik a nemzetiszocialista korszakbeli épületeknek, az ahhoz való viszonyulásoknak. Számos német városban az ilyen épületek a városszerkezet szerves részét képezik, legyen szó a müncheni Haus der Kunst-ról [1], a Birodalmi Pártgyűlések Területén (Reichsparteitagsgelände) fennmaradt épületekről [2] vagy a Drezdai Hadtörténeti Múzeumról. Írásom az utóbbiról, annak az eredeti épületet és jelentését radikálisan átértelmező rekonstrukciójáról szól, kifejezetten a nemzetiszocialista örökség [3] megváltozott értelmezésének kontextusában.

— Mennyiben lehet független egy épület a saját történetétől? A múltra való reflexióra, az épület által megtestesített történetek feldolgozására nincsenek általánosan működő és elfogadott stratégiák. Egy ilyen épület újraértelmezésénél általában az olyan tervek vezetnek eredményre és társadalmi elfogadottsághoz, amelyek szembeálló módon, kritikusan reflektálnak annak múltjára. [4]

— A különbözőségeket mellett mégis megfigyelhetünk néhány újra és újra feltűnő építészeti stratégiát. Vannak például olyan épületek, amelyeket a mai napig többé-kevésbé eredeti rendeltetésük szerint és komolyabb átalakítás nélkül használnak. Ilyen például a Rügen szigetén található Prora nevezetű üdülőkomplexum, amelyet 1936-ban kezdtek el építeni Hitler parancsára. A 20. századtól kezdve az épületegyüttes [5] részeit fokozatosan vették meg beruházók, és különböző funkciókat helyeztek el bennük, így ifjúsági szállót, magánlakásokat, nyaralókat, és legújabban luxuslakásokat is. Más a helyzet akkor, amikor az eredeti funkció természetéből adódóan az épületnek nemcsak megjelenésbeli,



02

- 01 A főhomlokaton aszimmetrikusan jelenik meg az ék alakú hozzáépítés, ezzel is ellentmondva az eredeti épületnek és az általa képviselt ideológiának
- 02 Az éjszakai felvételen jól kivehető az új épületrész vázas szerkezetű, transzparens homlokzati kialakítása, amely kontrasztban áll az arzenálépület zárt, rideg homlokzatával

ÉPÍTÉSZ | ARCHITECT  
**Architekt Daniel Libeskind AG  
 és Studio Libeskind**

FOTÓ | PHOTO  
 Hufton+Crow Photography

SZERZŐ | AUTHOR  
 Léstyán Enikő

de rendeltetésbeli változásokon is át kell esnie ahhoz, hogy használata elképzelhető legyen a 21. században. Jellemző példaként említhetjük a müncheni Dokumentációs Központot, amely az egykori Barna Ház (az NSDAP pártközpontja) helyére épült, [6] vagy a nürnbergi Dokumentációs Központot, [7] amely az egykori Birodalmi Pártgyűlések Területén álló Kongresszusi Központ (Kongressshalle) épületét metszi ketté a terület történelmi értelmezésének céljából.

— Más épületek esetében a funkció többé-kevésbé ugyanaz maradt, de az ideológiai terheltség miatt emellett valamiféle építészeti beavatkozás, a traumatikus múlt jelzése elkerülhetetlennek bizonyult. Ilyen például a Drezdai Hadtörténelmi Múzeum.

— A Daniel Libeskind tervei alapján átépített épület Németország legnagyobb múzeuma, amely a német hadsereg történetét mutatja be a 14. századtól egészen napjainkig. Az eredeti épület 1873 és 1877 között épült egy arzenál főépületeként, neoklasszicista stílusban. Az épületegyüttes 1897-től látott el múzeumi feladatokat, egészen az első világháborúig, amikor ideiglenesen ismét eredeti funkcióját töltötte be. 1923-tól ismét múzeummá lett, majd Hitler uralma alatt a Wehrmacht hadimúzeuma volt. Németország újraegyesülése után az épületet a Szövetségi Védelmi Minisztérium vette át, és elhatározták, hogy itt fogják a Központi Szövetségi Hadsereg Múzeumát kialakítani, ahol a teljes német hadtörténelmet egy helyen lehet majd bemutatni. 2001-ben nemzetközi építészeti pályázatot írtak ki az épület áttervezésére, melyet Daniel Libeskind irodája nyert meg.

— Az építésziroda egy olyan merész tervvel nyerte meg a tervpályázatot, amely a pályázati kiírásoknak ellentmondott. Libeskind úgy gondolta, hogy a múzeumnak meg kell változtatnia az identitását ahhoz, hogy a célját el tudja érni. [8]

01

02

- 03 Az új épületrész anyaghasználatában is elkülönül az arzenáltól, hiszen beton, acél és üveg felhasználásával épült meg a hagyományos kő és tégl helyett
- 04 Az ék csúcsa az 1945-ös drezdai bombázás irányába mutat, ezzel megemlékezve a város tragikus múltjáról



03

Ehhez pedig olyan eszközökhöz folyamodott, amelyek az épület külső és belső megjelenését drasztikusan megváltoztatták. Ennek az identitásváltásnak különös jelentőséget ad a múzeum kiállítási programja, amelyben kiemelt szerepet kap a háború hatása és következményei.

— Az arzenál épülete szimmetrikus tömegű, 3 szintes építmény. Főhomlokzata erőteljesen előreugró rizalitokkal tagolt, nagyszlop(-pilaszt)rendes, zárkózott és monumentális hatást kelt. Ebbe a rideg, egyszínűre festett tömegbe metsz bele Libeskind ék alakú hozzáépítése. Az új épületrész betoneból, acélból és üvegből épült, így sokkal nyíltabb, átlátszóbb felületek jöttek létre, melyek erős kontrasztban állnak a régi épület homlokzataival. Ez igen fontos része volt a nyertes terv koncepciójának, hiszen erős szimbolikus jelentéssel bír: a tömör, távolságtartó eredeti épület a diktatórikus nemzetiszocialista uralmat jelképezi, míg az új épületrész a modern, demokratikus Németországot, és annak a terhelt örökségével való egyértelmű, kritikus szembenézését. Az átépítésnél

03

az épület mellett nagy szerepet kapott az udvar és az épületet övező nyitott terek felújítása is.

— A közel 30 méter magas, 5 emeletes, 14 500 tonna súlyú ék kíméletlenül metsz bele a 19. századi épületbe, felülbírálva annak szerkezeteit: átvágja a boltozatokat, a födémeket, a falakat, egyedül a központi lépcsőház maradt érintetlenül. Az új épületrész aszimmetrikusan jelenik meg a homlokzaton, amelynek célja nem csak a fegyvertár szimmetriájának helyreállíthatatlan megbontása. Szimbolikus, narratív tartalommal rendelkezik, hiszen az ék csúcsa a város azon pontjának irányába mutat, ahová 1945 februárjában a fényjelzést dobták, ezzel adva jelet az angol hadseregnek a bombázás megkezdésére.

07

04

— A kiállítás megtervezésénél (kurátor: Gorch Pieken) fontos szempont volt, hogy az ne egy hősiesség dicsőítéséről szóljon. [9] Éppen ezért a múzeum nem csak a német hadsereg történetét mutatja be, hanem tematikus kiállítások segítségével a háború hatásaival is foglalkozik. Az állandó kiállítást két nagy részre lehet osztani.



Az egyik, az eredeti arzenálépületben elhelyezkedő rész kronologikusan mutatja be a német hadsereg történetét a 14. századtól egészen napjainkig. A tárlat másik fele tematikus kiállítások sorából áll, és az új épületrészben tekinthető meg. Ez a rész tizenegy különböző témát dolgoz fel, amelyek mind a háború egy-egy aspektusát mutatják be, mint például Háború és emlékezet, Hadsereg és társadalom, a 21. század kihívásai stb. Az ék alakú építmény az eredeti épületbe pontosan azokon a pontokon vág bele, ahol a kronologikus kiállítás az 1914-es, illetve 1945-ös évet mutatja be. Ezzel is kifejezve, hogy a nemzetiszocializmus előtti és utáni német hadsereg között nincs folytonosság.

— Az új építmény nemcsak a hagyományos kiállítás rendjének újraértelmezésére kényszerítette annak tervezőit, de a múzeum belső tereit is teljesen átrendezte. Az ék szerkezetében a belső térben hidakat és galériákat alakítottak ki, amelyek érdekes át- és lelátásokat tesznek lehetővé, illetve az előre- és visszatekintés lehetőségét is megadják a látogatóknak. Ez segít abban, hogy a két kiállításrész (kronologikus és tematikus) között könnyebben felismerhetők legyenek az összefüggések, áthatások, és a látogató teljes képet kapjon a tárlatról. A kiállítás végén az ék csúcsánál kötünk ki, ahol 25 méter magasan egy kilátót alakítottak ki, innen az egész városra rálátni. Arra a városra, amelyet 1945-ben szinte teljesen lebombáztak, és amelyet a semmiből kellett újjáépíteni.

— Libeskind tervének sikere nagyrészt annak köszönhető, hogy nemcsak az épületet, de magát a múzeumi funkciót is újraértelmezte, terve erősen összefűződött a kiállítás megújulásával és a kiállítóterek minőségének megemelésével. A kritikusok által gyakran dicsért tény, hogy olyan kapcsolatok és párhuzamok jöttek létre a kiállítás tartalma és az épület között, amelyek lehetővé tették, hogy az építészeti

06

05



05

koncepció és a kiállítás múltra történő reflektáltsága térileg is összhangban legyen (pl.: a régi és az új épület összemetszésének helye és a kronologikus kiállítás közötti kapcsolat). [10] Az átépítés egy új korszak kezdetét jelentette a múzeum számára: a kiállítás már nem csupán a katonai felszerelések és eszközök bemutatásáról szól, hanem ez emberi nézőpont is megjelenik, és a tárlat fontos része lett a háború emberre gyakorolt hatásainak elemzése. De nemcsak maga a tárlat változott meg az építész terveinek köszönhetően, hanem a funkció is: a múzeumfunkciót Libeskind nem csupán hagyományos formában értelmezte az épületében, hanem az épületet a közösségi élet részévé is tette.

— A drezdai hadtörténelmi múzeum átalakításának sikeressége tehát abban rejlik, hogy Libeskind építészeti, ideológiai és funkcionális tekintetben is új értéket tudott hozzáadni a múzeumhoz és annak eredeti épületéhez. Az átalakítás az épület múltjára kritikusan reflektál, és ez mind a kiállítás koncepciójában, mind az új – külső és belső – megjelenésben erőteljesen megmutatkozik. Az első tervváltozatok közzétételét, a szokatlan és a várostól idegen formájú hozzáépítés miatt, nagyrészt negatív vélemények követték. Az épület megnyitásakor azonban a lakosság túlnyomó többsége már pozitívan vélekedett



06

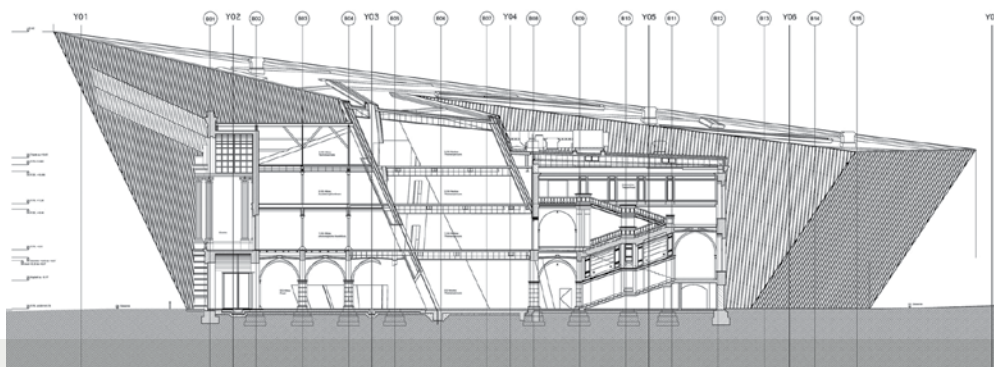
az átépítésről, [11] ami annak is köszönhető, hogy a múzeumfunkció mellett az épület és a hozzá tartozó zöldterület közösségi térré tudott alakulni – visszafoglalták azt a demokratikus városi térhasználat normái szerint. Másrészt fontos szerepet játszott a társadalmi elfogadottságban az is, hogy az építész sikeresen reflektált koncepciójával a múzeum múltjára, és az eredeti rendeltetés ellenére új identitást is tudott adni az épületnek anélkül, hogy a múltat megpróbálta volna eltörölni.

„AZ INNOVÁCIÓS ÉS TECHNOLÓGIAI MINISZTERIUM ÚNKP-20-2 KÓDSZÁMÚ ÚJ NEMZETI KIVÁLÓSÁG PROGRAMJÁNAK A NEMZETI KUTATÁSI, FEJLESZTÉSI ÉS INNOVÁCIÓS ALAPBÓL FINANSZÍROZOTT SZAKMAI TÁMOGATÁSÁVAL KÉSZÜLT.”

Konzulens: Szabó Levente DLA



07



- 05 A közel 30 méter magas ék csúcsában egy kilátót alakítottak ki, ahonnan rálátás nyílik a városra
- 06 Az ék azokon a pontokon metsz bele az eredeti épületbe, ahol a kronologikus kiállítás az 1914-es, illetve 1945-ös éveknél tart
- 07 Az új hozzáépítés az eredeti épület belső szerkezetét is átmettszi, egyedül a központi lépcsőház maradt érintetlenül. Az ék belső terében hidak, galériák kerültek kialakításra, amelyek érdekes átlátásokat engednek a kiállítás különböző részei között

#### IRODALOM / REFERENCES

- [1] Braidwood, Bella: „Chipperfield defends proposal for Nazi-era Haus der Kunst”, *Architects' Journal*, 2017-01-24, hozzáférhető: <<https://www.architectsjournal.co.uk/news/chipperfield-defends-proposal-for-nazi-era-haus-der-kunst>> [utolsó belépés: 2021-03-10].
- [2] „Geländeinformationssystem ehemaliges Reichsparteitagsgelände”, *Nürnbergkultur*, 2020, hozzáférhető: <<http://www.kubiss.de/reichsparteitagsgelaende/stationen/dokuzentrum.htm>> [utolsó belépés: 2021-03-10].
- [3] Szabó, Levente: „Kisajátított építészet - A harmadik birodalom építészeti programjáról”, in Kerékgyártó Béla (ed): *Berlin átváltozásai: Város, építészet, kultúra*, Typotex Kiadó, Budapest 2008, pp 141-156.
- [4] Görl, Wolfgang: „Der Bau und seine Funktion”, *Süddeutsche Zeitung*, 2017-03-02, hozzáférhető: <<https://www.sueddeutsche.de/muenchen/haus-der-kunst-der-bau-und-seine-funktion-1.3402339?reduced=true>> [utolsó belépés: 2021-03-10].
- [5] Lambernd, Jochen: „Prora - Der »Koloss« von Rügen”, *NDR*, 2017-03-02, hozzáférhető: <<https://www.ndr.de/geschichte/schauplaetze/Prora-Der-Koloss-von-Ruegen-,prora113.html>> [utolsó belépés: 2021-03-10].
- [6] „Documentation Center for the History of National Socialism / Georg Scheel Wetzel Architekten”, *ArchDaily*, 2017-02-17, hozzáférhető: <<https://www.archdaily.com/804769/documentation-center-for-the-history-of-national-socialism-georg-star-scheel-star-wetzel-architekten>> [utolsó belépés: 2021-03-10].
- [7] Erlanger, Steven: „Nuremberg Journal - The Architect Who Speared His Own Nazi Demon”, *The New York Times*, 2001-11-08, hozzáférhető: <<https://www.nytimes.com/2001/11/08/world/nuremberg-journal-the-architect-who-speared-his-own-nazi-demon.html>> [utolsó belépés: 2021-03-10].
- [8] Bianchini, Riccardo: „Military History Museum Dresden”, *Inexhibit*, 2021-03-24, hozzáférhető: <<https://www.inexhibit.com/mymuseum/military-history-museum-dresden-daniel-libeskind/>> [utolsó belépés: 2021-03-30].
- [9] Kasiske, Michael: „Militärhistorisches Museum der Bundeswehr”, *Bauwelt*, 2011, hozzáférhető: <<https://www.bauwelt.de/themen/bauten/Militaerhistorisches-Museum-der-Bundeswehr-Barbara-Holzer-HG-Merz-Daniel-Libeskind-Dresden-2159286.html>> [utolsó belépés: 2021-03-10].
- [10] Griffiths, Alyn: „Critics' reactions to Libeskind's Military History Museum”, *Dezeen*, 2011-10-26, hozzáférhető: <<https://www.dezeen.com/2011/10/26/critics-reactions-to-libeskinds-military-history-museum/>> [utolsó belépés: 2021-03-10].
- [11] Bleier, Genia: „Die Kritik am Libeskind-Keil scheint verstummt - Militärhistorisches Museum Ende 2010 fertig”, *Dresdner Neueste Nachrichten*, 2015-09-09, hozzáférhető: <<https://www.dnn.de/Nachrichten/Kultur/Regional/Die-Kritik-am-Libeskind-Keil-scheint-verstummt-Militaerhistorisches-Museum-Ende-2010-fertig>> [utolsó belépés: 2021-03-10].

STATIKA: GSE Ingenieur-Gesellschaft mbH | GÉPÉSZMÉRNÖK: Ipro Dresden | ELEKTROMOS TERV: Ipro Dresden | VÍZTERV: Ipro Dresden | TÁJÉPÍTÉS: Dipl.-Ing. Volker von Gagern | VILÁGÍTÁS: Delux AG | HOMLOKZAT: Josef Gartner GmbH | STATIKA: CSZ Ingenieurconsult Cornelius-Schwarz-Zeitler GmbH | KIÁLLÍTÁS TERVEZÉSE: Barbara Holzer (Kobler Architekturen) és HG Merz Architekten | KÖLTSÉGEK ÉS HELYSZÍN FELÜGYELETE: Reese Lubic Wöhrlin Gesellschaft von Architekten mbH

Timaffy-Touko, L. (2021):  
**NEW CHURCH IN TIKKURILA**  
Metszet, Vol 12, No 3 (2021), pp 30-35,  
<https://doi.org/10.33268/Met.2021.3.3>

Received: 18 May 2021

Accepted: 28 May 2021

Published: 18 June 2021

**Abstract:** A multifunctional complex of church, social/student housing and offices dominates a central urban site. This project realises the desire of the Finnish church to bring the community together through worship, concerts, hobbies, and social activities: best achieved as a unified project under one roof. The use of bold architectural forms executed in traditional brickwork, to denote the transition from public, through semi-public, to private spaces without losing connection to the spiritual and physical desire to be accessible to all.

01

## ÚJ TEMPLOM TIKKURILÁBAN

ÉPÍTÉSZ | ARCHITECT

**Anssi Lassila**

FOTÓ | PHOTO

Hannu Rytky, Tuomas Uusheimo  
Jussi Tiainen, Mika Huisman

SZERZŐ | AUTHOR

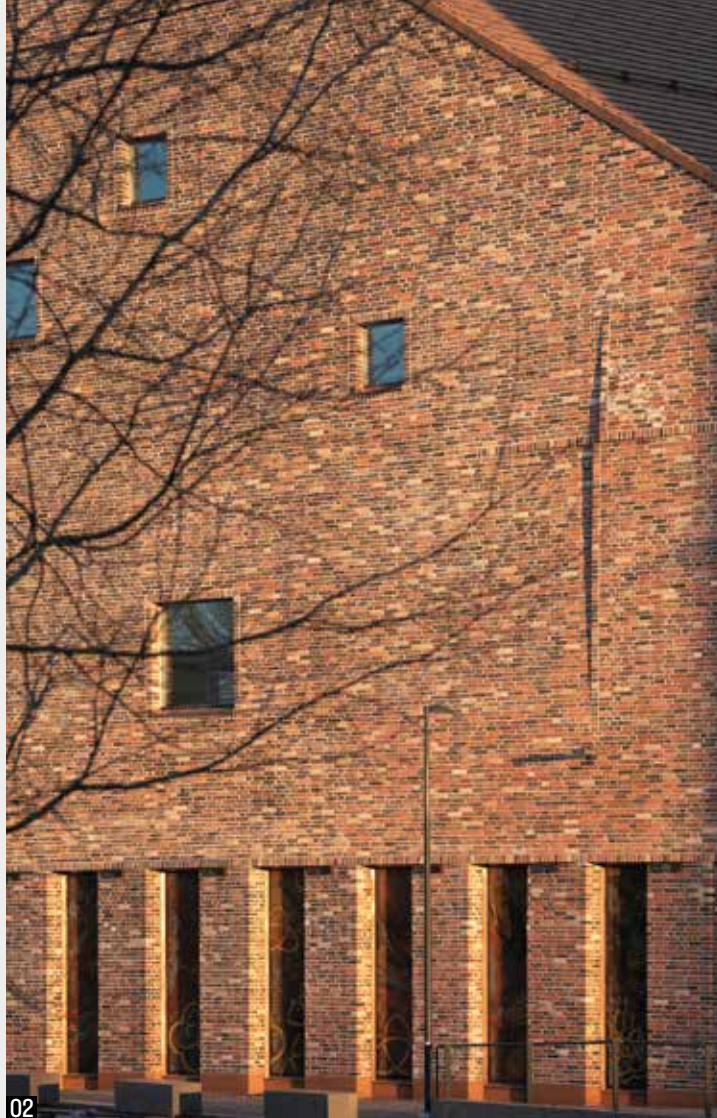
Timaffy-Touko Lilla

A fővárosi régióban fekvő Vantaa evangélikus-luteránus egyházközségei Anssi Lassila tervei alapján új templomot építettek Tikkurila városrészben. A festékgyáráról híres finn városka központjában áll a modern templom, amelyet 2021 januárjában adtak át a gyülekezetnek.

01 A templom és az irodaépület számos közösségi eseménynek is helyet ad az istentiszteletek mellett

02 A patinás téglaborítású templom élettartamát 200 évre tervezték





02

—A 2000-es években 13 evangélikus templom épült Finnországban, ebből ötöt Anssi Lassila tervezett. Az ő tervei alapján építettek még templomot Kärsämäki, Klaukkala, Kuokkala és Suvela településeken [1; 2]. Így elmondhatjuk, hogy napjainkban ő a legjelentősebb templomtervező hazájában.

„Szeretem a templomokat és szeretek templomokat tervezni. A mai templomok már többcélú épületek, amelyek az embert egész életén keresztül elkísérik a születésétől a haláláig. Ha a látogatókat magával ragadja az épület szellemisége és kiragadja a mindennapokból, akkor sikeres a tervező” – mesél érzéseiről az építész.

—Tikkurila közel fekszik a Helsinki Vanta repülőtérhez, vasúti csomópont és egyben ipari, üzleti központ. Így a főváros egyik leggyorsabban fejlődő és etnikailag sokszínű területe. A városrész főterén áll az új épület-együttes, amelyben templom, egyházközségi irodaház, valamint diáklakásoknak és szociális bérlakásoknak helyet adó lakóépület kapott helyet.

## A TEMPLOM

—A kisváros szívében a templom élénk, sokszínű téglahomlokzatával és plasztikus formájával a környék meghatározó nevezetességévé vált. A templom négyszög

alapú, és az utcasarkon álló hegyesszögű éle mentén tör az ég felé 20 méter magasra. Jobbra a tető háromszög alakban ereszkedik le a mellette álló irodaépület első emeletéig, majd a négyszintes irodaszárny csatlakozik a szomszédos régebbi lakóházhoz. A bal oldalon pedig ezzel szimmetrikusan kapcsolódik a templom teteje az új lakóházhoz.

—Az emberi lépték, az akadálymentesség, a hosszú, 200 éves életciklus és a fenntarthatóság voltak a tervezés fő alapelvei. A bejáratok körül a tér alacsonyabb és mértéktartóbb, hogy hívogatóvá és megközelíthetővé tegye azokat. Majd a tér kiszélesedik és megnő, finoman nyúlik a fény felé a templomcsarnok belsejébe haladva. A belső terekben kellemes és nyugodt hangulat árad szét. A templom légkörét a két magasabb falán található változó nagyságú és eltérő magasságban elhelyezkedő ablakokon beáradó fények határozzák meg.

—Az anyagok kiválasztásában a hosszú élettartam játszott döntő szerepet. A templomot égetett téglá borítja, ezek színe a sötétvöröstől a világospirosig változik. Belül a beton és a fa érdekes dinamikát hoz létre: a csarnok falai látszóbetonból vannak, amíg a mennyezetet és a falak egy részét fa borítja. Az oltár, a szószék és az ülőhelyek is fából készültek, a padlót mozaikbeton borítja. A kiválasztott anyagok az idő múlásával

03

05

04

03

07

01

02

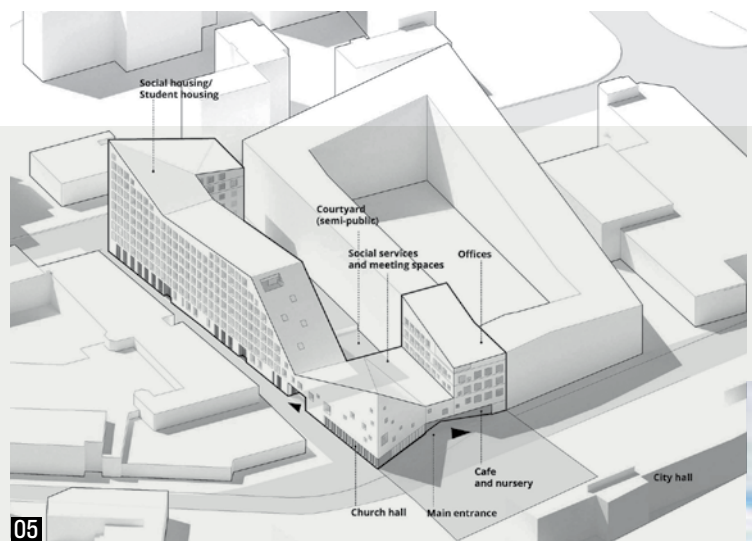


03

04



- 03 A földszinti kávézó központi szerepet játszik a gyülekezet életében
- 04 Metszet
- 05 Makett
- 06 A földszint alaprajza
- 07 A régi templom burkolatából is beépítettek néhány darabot az újba



05

gyönyörű patinát kapnak. A templomcsarnok mozgatható panelekkel igény szerint kisebb részekre is bontható, a férőhelyek száma 150 és 500 között mozog.

—A templom tetejének fedése cserép, az irodát pedig zöldtető fedí. A nyári hónapokban az udvar kellemes helyet biztosít az összejöveteleknek. Van a templomban kávézó is, amely nagyon fontos része a finn közösségi életnek, ahol az istentisztelet után együtt kávéznak a hívek, beszélgetnek egymással és a lelkésszel.

06

## AZ IRODAHÁZ

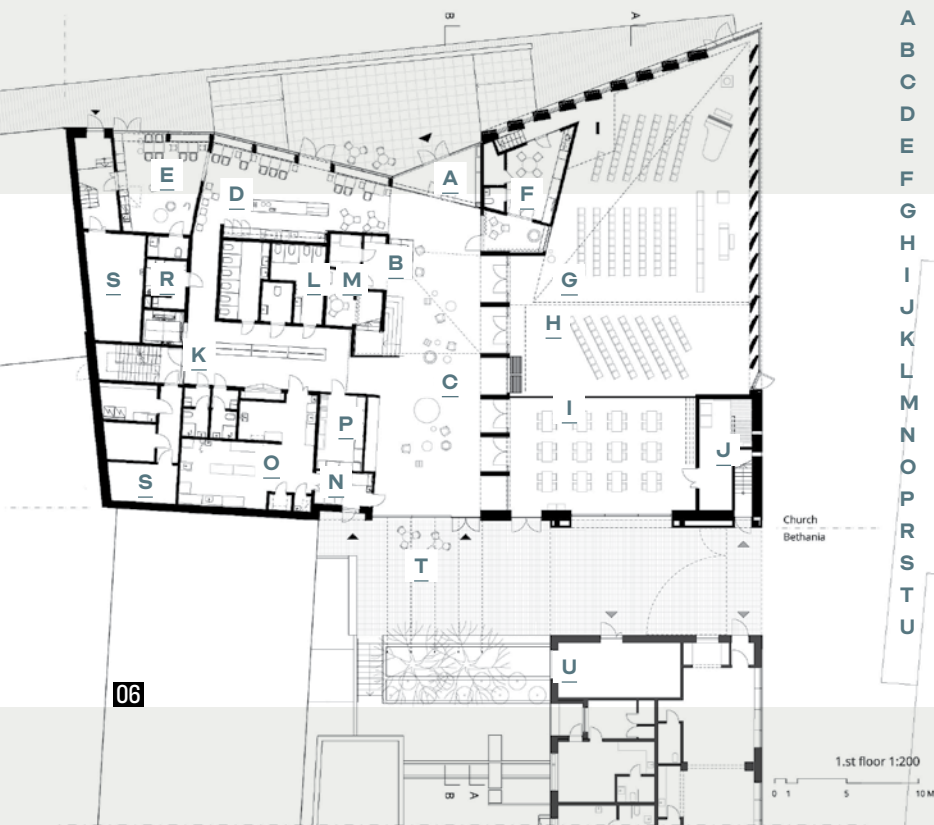
—A templomhoz jobbról négyszintes, új irodaépület csatlakozik. Az egyházközségben az istentiszteletek mellett más közösségi eseményeket is tartanak, ezért számos kisebb helyiség is van: családok számára kialakított szobák, csoportszobák, tárgyalók és dolgozószobák. Az irodaépületben a nyilvános helyiségek a földszinten és az első emeleten találhatóak, amíg a második és harmadik emeleten irodák, terápiás szobák és tárgyalók vannak.

## A LAKÓHÁZ

—A templomhoz balról kapcsolódó lakóház jellegében illeszkedik a templomhoz. Mind a meredek szögű lejtős tetők, mind a mázas téglaburkolat a kapcsolatot fejezik ki. Egyszerre van egyedi képe, mégis része az épület-együttesnek. Részben cserépfedésű, részben zöldtetős és tetőkert szimbolizálják a természet közelségét. A lakások változatos kialakításúak a stúdiótól a családi apartmanig. Sokféle közös helyiség van az épületben: tetőterasz, társalgó, szauna, mosókonyha és kerékpártároló. A földszinten üzlethelyiségek és éttermek találhatóak. Az épületben 244 bérlakás van.

## A RÉGI TEMPLOM

—Az új templomot az 1956-ban épült helyére építették. A régi templom állapota annyira leromlott, hogy már nem volt gazdaságos a felújítása. Bár a Leena Niukkanen és Kalle Niukkanen által tervezett épület helyi védettséget élvezett, végül is a költségek miatt a hatóságok megadták az engedély a bontáshoz. 2019 elején kezdődött az építkezés, és 2020 végére készültek el a munkával.



- A | Bejárat
- B | Recepció
- C | Előtér
- D | Kávézó
- E | Gyereksarok
- F | Sekrestye
- G | Templomtér
- H | Templomtér-bővítés
- I | Templomtér - hittanterem
- J | Raktár
- K | Öltöző
- L | Mosdók
- M | Pihenőszoba
- N | Konyha bejárata
- O | Konyha
- P | Mobilbútor-raktár
- R | Kávézó kiszolgálótere
- S | Kiszolgálótér
- T | Belső udvar
- U | Szemetes



A



B



C



D

A. Käsämäkiben 2004-ben épült fel a faszindelyes templom (Käsämäen paanukirkko), amely 18. századi technikával készült. A fát az egyházközség közeli erdejében vágták ki, lóval vontatták, a közeli folyó fűrésztermében fűrészelték. Fejszével, kézfűrészszel, vésővel állították össze az épületet. A munka egy részét önkéntesek végezték. Az építkezést dokumentálták, tananyag is készült belőle, mert fontos, hogy az idősebb mesterek átadják a tapasztalataikat a következő generációknak. A 100 m<sup>2</sup>-es templom „szíve” egy gerendaház, amelyet kívülről fakátránnyal bevont nyárfaszindellyel fedett „köpeny” vesz körbe, a kettőt pedig egy folyosó választja el. Télen ezen a folyosón keresztül lehet bejutni a templom belsejébe. Erre a megoldásra a zord időjárás miatt volt szükség. 1,18 millió euróba került a templom.

B. Merőben más anyagokból épült a szintén 2004-ben átadott templom Nurmijärvi városának Klaukkala városrészében (Klaukkalan kirkko). Itt a beton és a réz a főszerep. A betont a templom szerkezeteiben és belső felületein sokféle módon alkalmazták. A réz pedig a külső burkolat mellett a belsőépítészetben is nagy szerepet kapott. Költsége 11,5 millió euró volt.

C. Jyväskylä városának Kuokkala városrészében 2010-ben adták át Anssi Lassila következő munkáját (Kuokkalan kirkko). A középkori kőtemplomok formáját idéző templom tetejét és homlokzatait kézzel hasított, a spanyol Pireneusokból hozott palával fedték. A templom belsejét finn lucfenyőből kialakított hálószerű szerkezet uralja, amely a mennyezetet boltívvé hajlík. A bejárati homlokzat üvegből készült. A templom 9,5 millió euróba került.

D. 2016-ban adták át Espoo Suvela városrészében az Anssi Lassila tervezte kápolnát (Suvelan kappeli). Ennek a kápolnának a formája már a tikkurilai templomra emlékeztet. Az épület hibrid szerkezetű, fa-, beton- és acélelemekkel. A fát a belső és külső felületeken is felhasználták, a legtöbb fa a kápolna imatermében van, ahol a falakat nagyrészt farácsok borítják. Az épület külső héja rézzel fedett, a külső falakat szegélyező rézlemezek átnyúlnak a tetőre, így az épület teljes egészében rézzel van borítva. A kápolna 14,3 millió euróba került.

Fotók: Jussi Tiainen



08

## Anssi Lassila korábbi templomai és gondolatai a templomépítésről, anyagválasztásról (Interjú a Metszet folyóirat számára)

A Kärnsämäki Paanukirkko (faszindelyes templom) tervezésére Panu Kaila, az oului egyetem építészprofesszora pályázatának nyerteseként kapott lehetőséget Anssi Lassila. Ez volt első önálló építésmunkája, ennek kapcsán figyeltek föl rá Finnországban és külföldön is. A hagyományos faépítési módszerrel készült templom szinte szoborszerű, és egyben a modern építészet jegyeit mutatja. A tervezés és építés során nyert tapasztalatok alapozták meg Anssi Lassila későbbi építési munkáit. Az új feladat megvalósításakor új megoldásokat keres az adott helyzetre, helyre és feladatra. Az anyagok megválasztása szintén mindig a helyből és a kontextusból indul ki, és minden esetben szerves részét képezi az épület természetének, mind alakját, mind szerkezetét és térbeli megoldásait tekintve. Anssi Lassila számára az anyagok kiválasztásában központi szerepet játszik tartósságuk és az idő múlásával szerzett patinájuk is. Minden anyagnak megvannak a sajátos tulajdonságai, amelyek hozzájárulnak a benne rejlő tervezési megoldásokhoz. Kärnsämäki zsindegyháza teljes egészében fából készült, amíg a Klaukkala-templom külső burkolata rézből van, az építőanyaga pedig beton. A Kuokkala-templom esetében a külső burkolatnak sötét palát választottak, amellyel erős kontrasztot képez a templom belsejében világos fából készült hálós szerkezet. A Suvela-kápolna borítása rézből van, amely gyönyörű patinát kap, így az idő nyomot hagy majd rajta. Belül pedig a fa melegséget áraszt. A Tikkurila-templom borítása sokszínű téglák, ez az épületnek saját személyiséget ad, miközben párbeszédet alakít ki a környező téglabaukkal. A folytonosságot jelképezve a lebontott templomból néhány téglát beépítettek a burkolatba. A templom belsejében látszóbeton és világos fa az uralkodó.

A faszindelyes templom után Anssi Lassila több lehetőséget is kapott templomtervezésre. Ezek egy része pályázat volt, máskor közvetlenül keresték meg. A templom megtervezése különleges feladat az építész számára, mivel a templomok egyedülálló épületek, ezért tervezésük is mindig egyedi. A mai finnországi gyülekezetek feladatai változatosak, és a templomépületben sokféle tér van a különféle tevékenységek számára, az istentiszteletektől kezdve a koncerteken és az élet fordulópontjain át a hobbikig, a szociális szolgáltatásokig, az ifjúsági munkáig és a kisgyermekkel való foglalkozásig. Épületekként a templomok az emberek számára a közös tevékenységek terét kínálják, amely egyrészt a közösség és a találkozás, de egyúttal az egyéni elmélyülés és a csend helye is. Így a templom építése mindig egyszerre igényes és hálás feladat.



Portré:  
Emilia Kangasluoma

09



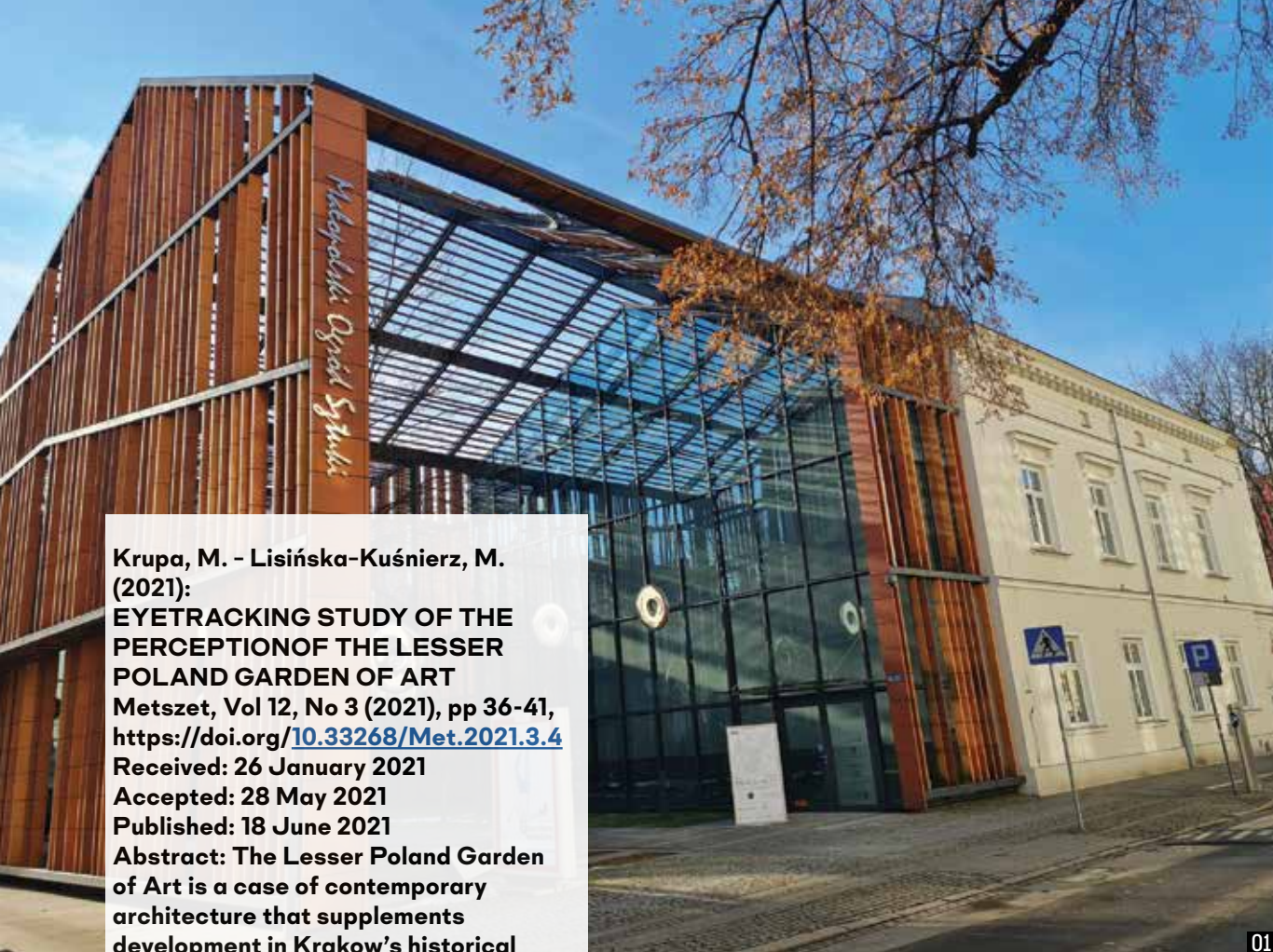
- 08 Látszóbeton és faburkolat a meghatározó  
a templomcsarnokban
- 09 Az irodaépület földszinti fogadótere

09

VEZETŐ TERVEZŐ: Anssi Lassila | A TEMPLOM  
PROJEKTÉPÍTÉSZE: Iida Hedberg | ÉPÍTÉSZ  
MUNKATÁRSÁK: Jari Heikkinen, Liisa Heinonen,  
Katharina Heidkamp, Lassi Siitonen, Tanja Vallaster  
| A BETHANIA BÉRHZÁZ PROJEKTÉPÍTÉSZE: Tuuli  
Tuohikumpu | AKUSZTIKA: Olli Salmensaari (Akukon Oy)

#### IRODALOM / REFERENCES

- [1] Lassila, Anssi: *Entwurfsatlas Sakralbau - Kirche von Kärsämäki*, Birkhäuser, 2008, p 162.
- [2] Ahlava, Antti: „Kuokkalan kirkko - Kuokkala Church, Jyväskylä”, *Arkitehti*, Vol 107, No4 (2010), pp 48-58.



Krupa, M. - Lisińska-Kuśnierz, M.  
(2021):  
**EYETRACKING STUDY OF THE  
PERCEPTION OF THE LESSER  
POLAND GARDEN OF ART**  
Metszet, Vol 12, No 3 (2021), pp 36-41,  
<https://doi.org/10.33268/Met.2021.3.4>

Received: 26 January 2021

Accepted: 28 May 2021

Published: 18 June 2021

**Abstract:** The Lesser Poland Garden of Art is a case of contemporary architecture that supplements development in Krakow's historical landscape. The building is considered by the architectural community to be well-designed and to harmoniously blend into the existing cultural context. This article presents an eye tracking study of the perception and degree of acceptance of the Lesser Poland Garden of Art by persons with no affiliation to the architectural profession.

01

# SZEMKÖVETÉSES ÉSZLELÉSVIZSGÁLAT

## A KIS-LENGYELORSZÁGI MŰVÉSZET KERTJÉNEK ESETTANULMÁNYA

ÉPÍTÉSZ | ARCHITECT  
**Krzysztof Ingarden**

FOTÓ | PHOTO  
Michał Krupa

SZERZŐ | AUTHOR  
Michał Krupa,  
Małgorzata Lisińska-Kuśnierz



02

- 01 A Kis-lengyelországi Művészet Kertjének északkeleti nézete
- 02 A Kis-lengyelországi Művészet Kertjének főhomlokzata

## A KIS-LENGYELORSZÁGI MŰVÉSZET KERTJÉNEK ÉPÍTÉSZETE

—A Kis-lengyelországi Művészet Kertje egy kortárs építészeti projekt, amely a fejlődést ösztönzi a történelmi környezetben. Szakmai körökben egybehangzóan nívós tervnek tartják, kiemelve, hogy jól illeszkedik a meglévő kulturális környezetbe. A Rajska utca mentén álló történelmi épületek sorában helyezkedik el Krakkó központjában, Lengyelországban. A Kis-lengyelországi Művészet Kertje kulturális létesítmény 2012-ben nyílt meg. Kiállítások, koncertek és előadások helyszíne, amelyek alapja gyakran az új technológiák alkalmazása a művészeti alkotótevékenységben. Az épületet a Lengyelországban ismert építésziroda, az Ingarden & Ewý Architects tervezte egy 19. századi lovaglósarnok helyén, amelyet a Słowacki Színház használt műszaki létesítményként, illetve időnként próbateremként. Az Ingarden & Ewý Architects nemzetközileg elismert iroda tervezte egyebek mellett a 2005-ös japán és a 2010-es sanghaji expó lengyel pavilonját, a berlini lengyel nagykövetség épületét, illetve a Manggha Múzeumot a 2019-ben Pritzker-díjat kapott Arata Isozakival együttműködésben. [1]

—A történelmi épület emlékét megőrizendő az építészek a bontásból származó téglákból újraalkották annak főhomlokzatát. Ez a fal egy üvegfalban folytatódik, amely a régi formáját és méretét idézi meg. Mindezek elé modern kert létesült, amely az épület főbejáratának előterét adja. Ezt a teret egy áttört acélszerkezet foglalja magában, amelyet részben kerámiaelemekből készült zsaluzat tölt ki, ami a történelmi épület téglafelületeit hivatott megidézni.

—A Kis-lengyelországi Művészet Kertjének orozata kortárs karakterű, és jól illeszkedik történelmi környezetéhez. [2] A kert közvetlen szomszédja a 20. század fordulója körül épült városháza, amelynek főhomlokzata kétszintes, hattengelyes, fala halványszürke, vakolt. A tengelyekben ablakok állnak szigorú rendben, a szabályos megjelenést az ablakok feletti szegmensív záródású timpanonok teszik teljessé. Az épület bejárata a főtömeghez kapcsolódó bővítményen van. Ez a történelmi városháza a helyi területrendezési terv szerint helyi védelem alatt áll, ezenfelül területi védelem alá is esik, továbbá Krakkó város műemlékjegyzékében is szerepel. Szemkövetéssel vizsgálatot végeztünk annak megállapítására, hogy a Kis-lengyelországi Művészeti Kertjét hogyan érzékelik, illetve elfogadják-e kortárs

01

02

03

04



projektként a történelmi városképben az építészeti szempontból nem szakmabeliek.

## A SZEMKÖVETÉSES VIZSGÁLAT BEMUTATÁSA

—A szemkövetés okulográfiai módszer, amely a szem mozgására, illetve helyzetére vonatkozó adatok mérésére, rögzítésére és elemzésére alkalmas. Jelenleg ezek a vizsgálatok a vizsgált személy szemének vagy arcának közvetlen közelében elhelyezett kamerákkal történnek. A monitorozás során a kamerák nyomon követik a szem mozgását, azt számítógépen rögzítik, majd speciális szoftverrel elemzik. Az elemzésből

sokféle információ nyerhető, például hogy mely elemek kelti fel a vizsgált alany figyelmét, ehhez mennyi időre van szükség, melyik elem vonzza a néző figyelmét a leg hosszabb ideig, mely elemekhez tér vissza a tekintete a legtöbbször, milyen irányban pásztázza a teret, illetve hogy lankad-e a figyelme, vagy ellenkezőleg, érdeklődést mutat.

—A szemkövetés mérése kétféle információ rögzítésén alapul: ezek a fixációs pontok, illetve a sakkádikus szemmozgás. A fixációs pontok azok, amelyeken a néző tekintete elidőzik, hogy képi információt szerezzen. Azokon a területeken, amelyeken a néző tekintete megáll, beazonosíthatjuk, hogy mit vesz észre.





04

A szakkádikus szemmozgás során a néző tekintete az egyik fixációs pontról a másikra ugrik. Ennek során az agy nem kap vizuális információt.

—A mérések során kapott adatok grafikus megjelenítésére leggyakrabban hő térkép, tekintettérkép, illetve érdeklődés kör-elemzést használnak. [3; 4] A szemkövetés alkalmazhatóságát a környezet vizuális érzékelésének felmérésében kísérleti vizsgálatok adatai támasztják alá. Ezek a tanulmányok az építészet, a tájépítészet és a városi közterek alkotásainak vizuális érzékelésére is fókuszáltak. [5–7] A kutatási céloktól függően ezek a tanulmányok bizonyítják a szemkövetéses vizsgálat alkalmazásának hasznosságát, miközben a helyhez kötött vagy mobil eszközöket önmagukban vagy más módszerek kutatási eszközeivel egyenben használják. [8; 9]

03 A kert bejárati része  
04 Az utca nézete a bejáratától visszatekintve



## A KIS-LENGYELORSZÁGI MŰVÉSZET KERTJÉNEK SZEMKÖVETÉSES VIZSGÁLATA

—A Kis-lengyelországi Művészet Kertjének észlelés- és értékelésvizsgálatakor számos európai ország több száz önkénteséből álló mintát vizsgáltunk, akik épp Krakko egyetemén tanultak. A vizsgálatot Tobii X2-30 Compact Eyetracker eszközzel és ahhoz tartozó saját szoftverrel végeztük. [10] Számos bevezető dia után, amelyekben a tanulmányt ismertettük az önkéntesekkel, egy sor fényképet mutattunk nekik. A fényképek között volt egy kép a Kis-lengyelországi Művészet Kertjéről és a szomszédos történelmi épületről. A következő diák a fényképen látott épületek értékelésével foglalkoztak.

—A vizsgálat céljából adódóan a következő elemzési, illetve ábrázolási módokkal éltünk: hőterkép, amely megmutatta az épületek nézők általi észlelését, fixációs számként és eloszlásként; egyetlen tárgy tekintettérépe az előre meghatározott, a kutatás szempontjából érdekes területekre, valamint egy általános területre vonatkozóan kinyert kvantitatív adatok (lásd az alábbi táblázatot), illetve az épületek rangsorolására vonatkozó adatok az elfogadhatóság és a harmonikus illeszkedés szempontjából.

—Mivel a fényképen bemutatott épületek észlelését szerettük volna elemezni, két érdeklődést kiváltó területet és egy általános területet választottunk, mivel ez utóbbin is lehetnek olyan elemek, amelyek felkeltik a figyelmet, például egy utca és az azt kísérő infrastrukturális elemek, vagy egy jármű, esetleg a területen felbukkanó emberek.

—A megállapítások elemzése grafikus formában, valamint számszerű adatként azt mutatta, hogy a Kis-lengyelországi Művészet Kertje nem csupán gyorsabban vonzotta a nézők figyelmét és érdeklődését, hanem szinte minden néző számára vonzóbb is volt, mint a közelében lévő történelmi épület. Figyelemre méltó az utcai infrastruktúra elemei, valamint az épület előtt álló emberek által kiváltott figyelem.

—A Kis-lengyelországi Művészet Kertjét, amely az építészek körében elismert példája a történelmi környezetben létrehozott projekteknek, a vizsgálatban részt vevők is elfogadták, és úgy tűnt, hogy tisztán pozitív érzelmeket váltott ki.

## KÖVETKEZTETÉSEK

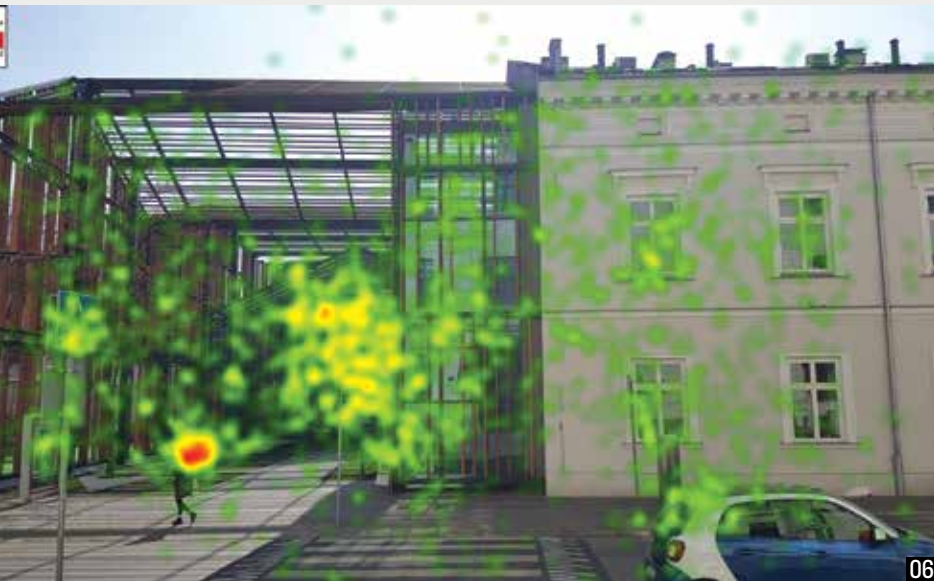
—A Kis-lengyelországi Művészet Kertjének szemkövetéses vizsgálata lehetővé tette számunkra, hogy azonosítsuk építészeté azon elemeit, amelyeket a látogatók észrevesznek, amelyek felkeltették az érdeklődésüket, később is emlékeztek rájuk, és a tárgyak értékeléséhez biztos alapot képeztek. A kortárs és történelmi épületek vizuális észlelésének ismerete hasznosnak bizonyulhat a műemlékvédelmi irányelvek és intézkedések előkészítésében, ideértve a történelmi környezetben készülő kortárs beruházások tervezői és a közönség közötti megfelelő kommunikációt. A szemkövetéses vizsgálat alkalmazása sok lehetőséget tartogat. Használható az építészetben dolgozók oktatása, valamint a nagyközönség történelmi és építészeti oktatása során egyaránt.

No.	Paraméter	A kutatás szempontjából érdekes terület/1	A kutatás szempontjából érdekes terület/2	Általános terület	Össz. terület
1	Első fixáció átlagos időtartama TTF (s)	0,255	1,247	2,394	0,023
2	Fixáció száma	1679	575	353	2607
3	Össz. fixáció időtartam TFD (s)	610,94	194,25	130,58	935,77
4	Átlagos fixáció időtartam FD (s)	0,364	0,334	0,370	0,359
5	Látogatószám a résztvevők arányában VRC (%)	100/100	98/100	87/100	100/100
6	Átlagos fixáció per néző FC/VRC	16,79	5,87	4,06	26,07
7	Látogatószám VC	444	293	132	869
8	Átlagos látogatószám per látogató VC/VRC	4,44	2,99	1,52	8,69
9	Visszatérő látogatók a résztvevők arányában RC (%)	99/100	89/100	63/100	100/100

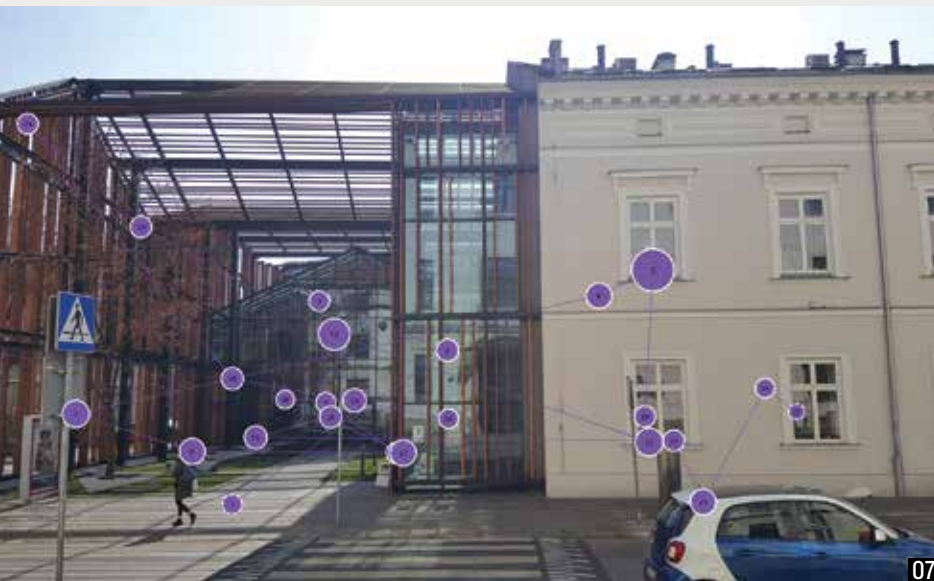
**A Kis-lengyelországi Művészet kertjéről és környezetéről készült fotó kiválasztott területeinek szemkövetéses észlelésvizsgálata**

A szemkövetéses tanulmányt a Krakkói Közgazdaságtudományi Egyetem és a Krakkói Műszaki Egyetem támogatásából finanszírozták. | The eyetracking study was funded from a subsidy given to the Cracow University of Economics and the Cracow University of Technology.

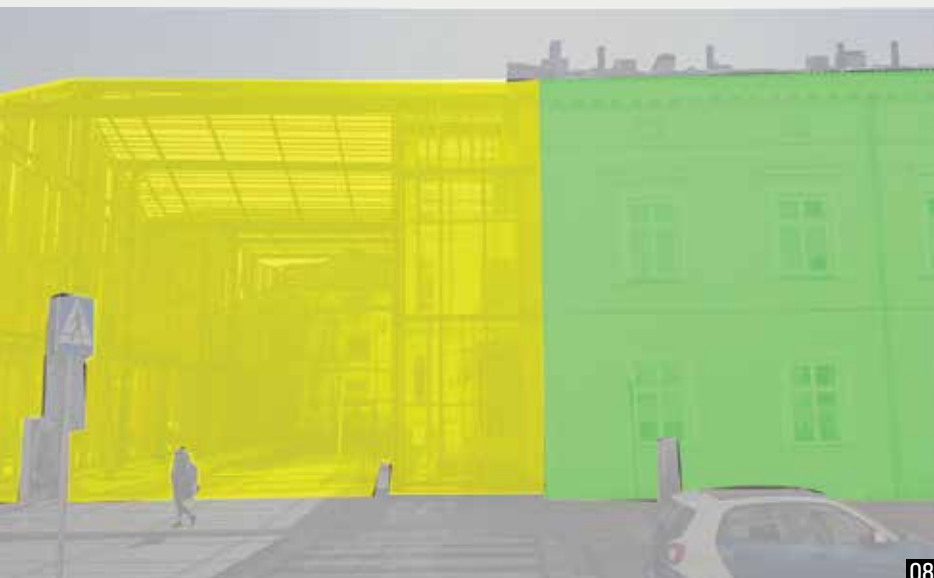
- 05 A vizsgálatban használt fotó a Kis-lengyelországi Művészet Kertjéről
- 06 Hőtérkép a vizsgált fotóról
- 07 Egy személy tekintettérképe a vizsgált fotóról
- 08 A vizsgálat szempontjából érdekes területek (sárga - kortárs épület, zöld - történelmi épület), valamint általános területek (szürke)



06



07



08

ÉPÍTÉS: Krzysztof Ingarden (Ingarden&Ewy Architects) | TÁRSTERVEZŐ: Jacek Ewy (Ingarden&Ewy Architects) | BERUHÁZÓ: Juliusz Słowacki Theatre, Krakow | VEZETŐ TERVEZŐK: Piotr Urbanowicz, Sebastian Machaj, Agata Staniucha, Sylwia Gowin | ÉPÍTÉS MUNKATÁRSÁK: Piotr Hojda, Jakub Wagner, Piotr Kita, Bartosz Haduch, Maciej Szromik, Anna Kula, Marta Brańska, Bogdan Błady, Krzysztof Stępnia | TÁRSTERVEZŐK: Piotr Chuchacz, Benedykt Bury, Rafał Chowaniec | BELSŐÉPÍTÉSZET: Ingarden & Ewy Architects, Agnieszka Cwynar-Laska, Marta Spodar | AKUSZTIKA: Inter-Eko sp. z o.o | SZÍNPADECHNIKA: Projektowo-Usługowe „OTO” | ÉPÜLETSZERKEZETEK: GSBK Biuro Konstrukcyjne s.c. | ÉPÜLETGÉPÉSZET: TW Engineers sp. z o.o. | ÉPÜLETELEKTRONIKA: ES-System S.A. | TÁJÉPÍTÉSZET: Land Arch s.c. | FORDÍTOTTA: Ware-Nagy Orsolya

#### IRODALOM / REFERENCES

- [1] Ingarden&Ewy építésziroda [honlap], hozzáférhető: <<http://www.iea.com.pl/projekt.php?lang=1&pro=26>> [utolsó belépés: 2021-01-21].
- [2] Ingarden, K: *The Małopolska Garden of Arts*, Teatr im J Słowackiego, Kraków 2012.
- [3] Holmqvist, K - Andersson, R: *Eye-tracking: A comprehensive guide to methods, paradigms and measures*, Oxford (Oxford University Press), 2017.
- [4] Bojko, A: *Eye Tracking the User Experience - A Practical Guide for Research*, New York (Rosenfeld), 2013.
- [5] Sussman, A - Ward, J M: „Eye-tracking Boston City Hall to better understand human perception and the architectural experience”, *New Design Ideas*, Vol 3, No 1 (2019), pp 53-59.
- [6] Lisińska-Kuśnierz, M - Krupa, M: „Suitability of Eye Tracking in Assessing the Visual Perception of Architecture-A Case Study Concerning Selected Projects Located in Cologne”, *Buildings*, Vol 10, No 2 (2020), p 20, DOI: <<https://doi.org/10.3390/buildings10020020>> [utolsó belépés: 2021-05-17].
- [7] Kuśnierz, M - Krupa, M: „Eye tracking in research on perception of objects and spaces”, *Czasopismo Techniczne Tech Trans*, No 12 (2018), pp 5-22.
- [8] Junker, D - Nollen, C: „Mobile eye tracking in landscape architecture: Discovering a new application for research on site”, in Almusaed, A (ed): *Landscape Architecture - The Sense of Places, Models and Applications*, IntechOpen, London, UK, 2018, pp 45-66.
- [9] Hollander, J - Purdy, A - Wiley, A, et al: „Seeing the city: Using eye-tracking technology to explore cognitive responses to the built environment”, *Journal of Urbanism*, No 12 (2019), pp 156-171.
- [10] Tobii, User Manual-Tobii Studio, Version 3 2 Rev A, Tobii Technology AB, Stockholm, Sweden, 2012.

**B. Kóródy, A. (2021):  
SILENT MONKS SPEAKING  
STONES**  
Metszet, Vol 12, No 3 (2021), pp 42-47,  
<https://doi.org/10.33268/Met.2021.3.5>  
Received: 10 May 2021  
Accepted: 17 May 2021  
Published: 18 June 2021  
**Abstract:** This baroque collection of  
buildings and their surrounding gardens  
were established by the Eszterházy  
family in the 18th century, outstandingly  
located in the  
Vértés Hills Forest. The original  
monastery and its gardens have  
been fully restored introducing a  
contemporary visitor's centre on the  
bank of the original fishing lake. All the  
original functions of this complex have  
been retained, ranging from religious  
buildings to, fishponds, herb gardens  
and even the distinctive monastic cells.



## HALLGATÓ BARÁTOK BESZÉLŐ KÖVEK

KAMALDULI REMETESÉG FELÚJÍTÁSA, II. ÜTEM | MAJK

A majki kamalduli remeteség hazánk különleges értékekkel bíró műemléke. A helyszínnek már a környezeti adottságai is kiemelkedőek: a kolostor a fővárostól alig egyórányi autóútra, a Vértés erdőségében, egy gyönyörű halastó partján fekszik. Az új fogadóépülettől az út a patakot felduzzasztó gáton át, a Celli Szűz Mária-kápolna mellett vezet fel a dombra az Esterházy-kastély (egykori rendház, vendégház, a foresteria) főbejáratához. Az U alaprajzú kastély mögött, magas támfalkerítéssel körbevéve fekszik a klauzúra: mértani rendben álló cellaházak (az egykori remetelakok) hasonló méretű saját kertjeikkel. A terület középpontja az egykori Nepomuki Szent János-templom, amelynek ma már csak a tornya áll.

01  
02



01



02

- 01 A klauzúra belső utcája, két oldalán a felújított cellaházakkal  
 02 Madártávlat

ÉPÍTÉS | ARCHITECT  
**Máté Zsuzsanna, Lente András**

FOTÓ | PHOTO  
 NÖF Nonprofit Kft., B. Kóródy Anna,  
 Székely-Kóródy Márta

SZERZŐ | AUTHOR  
 B. Kóródy Anna

—Az európai szinten is kuriózumnak számító barokk épületegyüttes története is nagyon összetett. [1] A némasági fogadalmáról nevezetes, olasz gyökerű kamalduli szerzetesrend – amelynek tagjait hazánkban jellegzetes ruházatuk alapján „fehér barátoknak” is nevezték – magyarországi megtelepedése nagyon rövid életű volt: a majki apátságot 1733-ban alapították, építése 1770-re fejeződött be, de alig egy évtizeddel később, 1782-ben rendeletével II. József beszüntette a rend hazai működését – más szemlélődő életmódot folytató rendekkel együtt.

—Az alapító Esterházy család a 19. század elején viszályosabbá tette a birtokot, de huzamosabb ideig csak posztógyárként (és munkáslakásokként) hasznosították az épületeket. Ehhez az időszakhoz kapcsolódik a templom elbontása is, ami a korszakban bevett gyakorlatnak számított: míg annak idején az építéshez Oroszlánkő és Gesztes várának romjait, illetve a vértesszentkeresztii monostor köveit is felhasználták, most a kibontott anyagokat az oroszlányi evangélikus templomhoz, illetve a csákvári kastély bővítéséhez használták fel.



## *Ilyen építészeti minőséget képviselő műemlékkel dolgozni bármely építész számára megtisztelő feladat*

—A majki épületegyüttes második fénykora a 19. század második felére tehető, amikor Esterházy Móric vadászkastéllá alakította az egykori foresteriát.

A remetelakok ekkor cselédszárnyként működtek. [2]

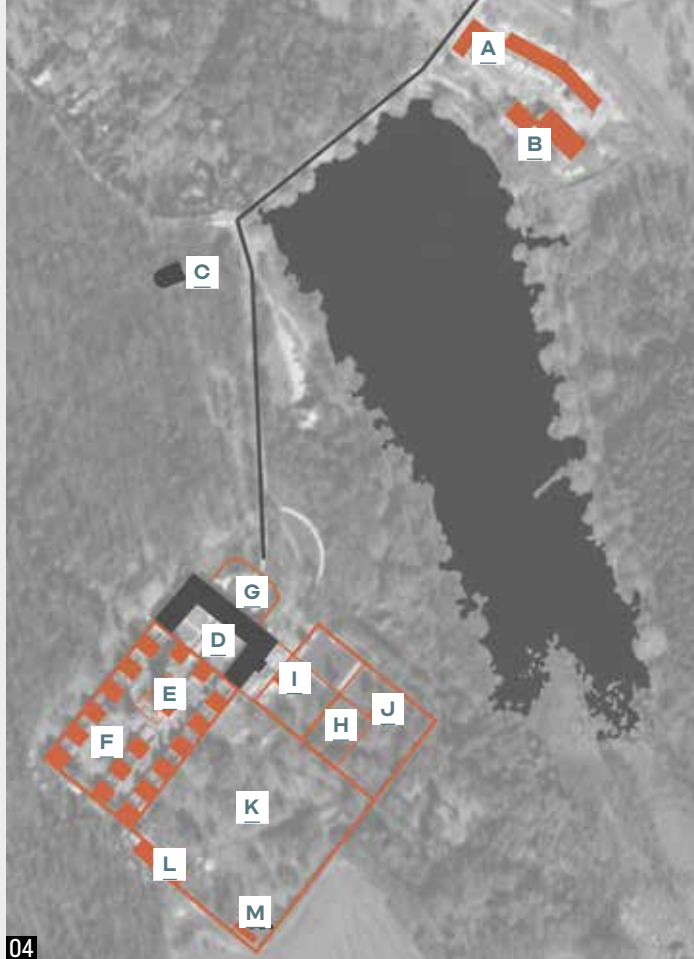
A 20. század zaklatott történelme azonban – mint annyi hazai műemléket – a majki remeteséget sem kímélte, telepítettek bele laktanyát, majd szakmunkásképzőt, a templomtornyot víztoronyként hasznosították, a cellaházakat pedig kifarcellázták. [3]

—Bár a helyszín építészeti értékeit régóta elismerték, összefogott helyreállításra sokáig nem került sor. 1977-ben a kastély részleges újjáépítése történt meg, az 1980-as évektől pedig a cellaházakon végeztek felújítási munkákat az OMF koordinálásával. Ehhez az időszakhoz köthetők a Sedlmayr János által tervezett jellegzetes, történeti hangulatú modern nyílászárók (általában deszkázott fakapuk) a klauzúra területén.

—A jelenlegi fejlesztést a 2000-es évektől kezdve hosszasan kutató- és tervezőmunka előzte meg, a településrendezési terv szintjétől egészen a restaurátori kutatásokig. (A Műemlékvédelem c. folyóirat teljes lapszámot szentelt a majki kutatásoknak. [4]) A fejlesztés I. üteme 2014-re készült el: Tornai Endre építész tervei alapján megújult a foresteria épülete. [5] A felújítás folytatását a Nemzeti Kastély- és Várprogram karolta fel, [6]

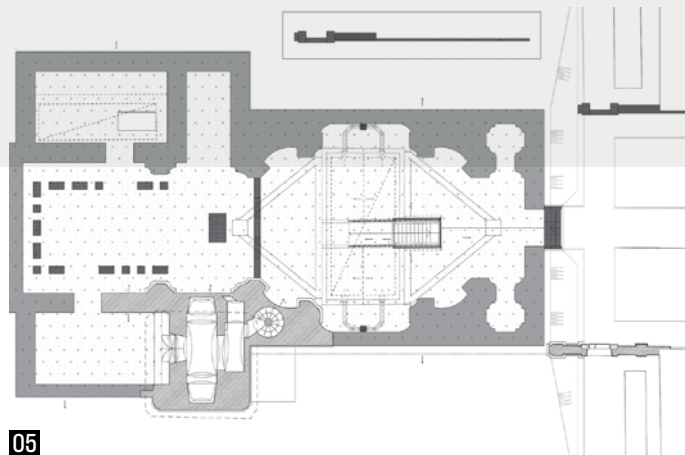
ennek finanszírozásából, Máté Zsuzsanna felelős építész (Nemzeti Örökségvédelmi Fejlesztési Nonprofit Kft.) koordinálásával újlhattak meg a cellaházak belső udvaraikkal és a templomrommal, valamint a foresteriához kapcsolódó történeti kertek. A II. ütem része volt még egy új kiszolgálóépület a klauzúrán kívül, valamint egy fogadóépület-együttes a halastó partján.

—Ilyen építészeti minőséget képviselő műemlékkel dolgozni bármely építész számára megtisztelő feladat – a komplexum barokk épületeit eredetileg Franz Anton Pilgram osztrák építész tervezte, olasz minták szerint. A szakipari-iparművészeti munkák minőségét jól fémjelzi, hogy az elpusztult templom egykori mennyezetét Maulbertsch-freskók díszítették. Az egyszerű, visszafogott szerzetesi építészet azonban egyben a felújítás nehézségét is adja: a cellaházakon kevés architektonikus elem jelenik meg (meszelt falak, cserépfedésű nyeregtető, vakolt kémény, néhány kőkeretes nyílás), amelyek a beavatkozás során mind megújultak; ugyanakkor az újonnan képzett felületek, anyagok mellett nagyon kevés a fennmaradt eredeti részlet, ami az együttes korát, történeti beágyazottságát hordozza. A korabeli belsőépítészeti elemek hiányoztak (mára a burkolatok, a bútorok, sőt a történeti nyílászárók is mind eltűntek, részben a rend feloszlásához, részben

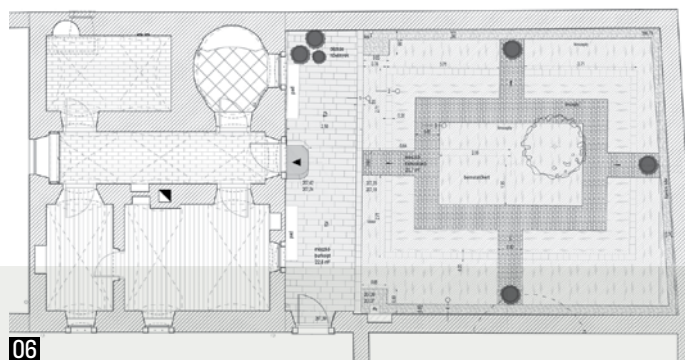


04

- |   |  |                                |   |  |                                 |
|---|--|--------------------------------|---|--|---------------------------------|
| A |  | Parkoló                        | H |  | Mértani kertek                  |
| B |  | Új fogadóépület                | I |  | Grottakápolna                   |
| C |  | Celli Szűz Mária-kápolna       | J |  | „Halmedence”                    |
| D |  | Esterházy-kastély (Foresteria) | K |  | Angolkert                       |
| E |  | Templomrom és kriptá           | L |  | Jégverem és új kiszolgálóépület |
| F |  | Klauzúra                       | M |  | Karám                           |
| G |  | Előudvar                       |   |  |                                 |



05



06

- 03 A megújult mértani kertek  
 04 Helyszínrajz  
 05 A templomrom alaprajza  
 06 A 6. számú cellaház alaprajza

a 20. századi hányattatásokhoz kötődően), egyedül a homlokzati donatori címer maradt fenn, és helyenként részlegesen a szerzetesi házi kápolnák díszítőfestése.

—Az építész egyik legfontosabb feladata tehát az volt, hogy a felújítási munkák precíz tervezésével és szigorú művezetésével megpróbálja megőrizni a hely lelkületét, egy hiteles és egészséges arányt a történeti ízt őrző részletek és a műszaki okokból megújított felületek között. Ehhez fontos eszközt jelentett a „szándékosan korszerűtlen” technológiák alkalmazása: precíz felületkiegyenlítés mellőzése a falfelületeken, széldecska nélküli oromfalak, habarcsolt, bádgozás nélküli kéménycsomópontok. Hasonlóan aprólékos tervezést igényelt a színválasztás is: a kovácsoltvas korlátokat például vörössel vegyített fekete árnyalattal mázolták, hogy ne „besül” fekete szín legyen a végeredmény. A templomtorony is új homlokzati színezést kapott – a festőrestaurátori kutatások alapján megerősített, halvány rózsaszínbe hajló fehér tónust, ami az egykori belső (vöröses) díszítőfestéssel is harmonizál.

—A cellaházak egységes alaprajzi séma szerint épültek: középfolyosóról nyílóan műhely, hálószoba, kamra (egyben mellékhelyiség) és egy ovális alaprajzú kápolna. A nagyobb alapterületű kamrákat a 20. század folyamán két kisebb helyiségre, egy konyhára és

06

egy fürdőre osztották fel – ezt a funkcionális elrendezést a jelenlegi fejlesztés is megtartotta. A házakban korszerű padlófűtés készült, ezzel elkerülhetővé vált új fűtőtestek beépítése. A mai hasznosításhoz elengedhetetlen gépészeti berendezések és szerelvények egységesen a középfolyosó végén elhelyezett, belsőépítészeti elemként megfogalmazott faszekrénybe kerültek. A kápolna átlóban fektetett kelheimi kőburkolatán túl a többi padlóburkolat csak utal a feltételezett korabeli anyagokra – a szobába padlófűtésállós rétegelt hajópadló, míg a közlekedő- és vizes helyiségekbe téglaburkolatot idéző kerámia került.

—A kertépítészeti munkákhoz is kevés háttéranyag állt rendelkezésre – a cellaházakkal azonos méretű (és hasonló hangsúlyú) kis remetekertekről minimális tudományos információ maradt ránk, és ehhez az alapos kutatások se tudtak sokat hozzátenni. A kertekben ezért barokk analógiákat idéző, de modern tájépítészeti eszközöket is alkalmazó, egyedi burkolati és növénykompozíciókat alakítottak ki, amelyek nemcsak az egyes cellaházak arculatát határozzák meg, hanem a templomtorony kilátópontjából nézve is izgalmas rajzolatot adnak.

—Az egykori barokk templom oldaltornya a terület talán legmeghatározóbb attrakciója. A közel hét emelet

03



07



08

magasságba vezető meredek lépcsősorokat a torony belső oldalához rögzítve egy hosszú létra installáció („Jákob lajtorjája”) kíséri végig, a fedélszék alá pedig visszakerült az eredeti harang pontos mása. A torony hosszú évtizedek után újra látogathatóvá vált: áttekin-  
tést ad a remeteség teljes területéről, és innen rajzolódik ki legszebben a templom alaprajzi bemutatása is. Az ásatásokkal pontosan igazolt kontúrt tájépítészeti elemek jelzik: acélszegéllyel elválasztott zúzalékmezők, a hazai műemlékvédelem klasszikussá vált megoldásának megfelelően. Az egykori falakat jelölő téglavörös harmonizál a cseréptetők nyers színével, és így még inkább az épületegyüttes szerves részévé válik; a szentély területén körbeállított egyszerű kőtömbök pedig az egykori stallumokra utalnak. A régészeti kutatások két kriptát is feltártak a templom alatt – a nagyobbikat bejárhatóvá is tették. A kriptában (ugyancsak klasszikus műemlék-helyreállítási megoldásként) acélháló jelzi a boltozat egykori kontúrját. Különleges műszaki kihívást jelentett viszont a kripa lejáratának síkba illeszkedő, de nyitható lefedése, ami egyedi gyártású, vízszintesen tolnakó üvegajtóval valósult meg.

04

—A kastély mellett fekvő teraszos, ún. mértani kertek egyik legizgalmasabb részlete a grottakápolna. A hosszú ideje felhagyott, romos állapotú négyzetes kis épület kapcsán a régészeti kutatások igazolták, hogy – a történeti ábrázolásokkal egybevetve – eredetileg egy hosszú épületszárny (barokk narancsház) középtraktusa lehetett, amelyet a 19. század folyamán alakítottak át szabadon álló tömeggé. A kápolna belső díszítése is két korszak lenyomatát őriz egyszerűen: a barokk freskókat és a 19. századra datálható, sziklát imitáló grotta-stukkókat. A narancsház feltételezett helyét kortárs kertépítészeti elemek – burkolati sávok és narancsfás dézsák – szimbolizálják.

07

A műemlék-helyreállítások előre tervezhetetlen jellegét jól mutatja a ún. halmedence története. A medence (építészettörténeti jelentőségén túl) szimbolikus jelentéstartalommal is bír: a hal és a halászat fontos szerepet

töltött be a rend életében, részben kultikus jelentése (a kereszténység, és egyben a hallgatás szimbóluma), részben táplálkozásbeli szerepe (böjt) miatt. A medence – amelynek létezésére korábban csak egy 1734-re datált festmény utalt – egyik nagyméretű terméskő oldallapját a kertergészeti kutatások során találták meg, másik két oldalát pedig azonosítást követően a templomtorny falából bontották ki. A három hatalmas kőlap rekonstruktív bemutatásának tervezésekor került csak elő a kapcsolódó támfalon az alapozás és az egykori folyóka nyoma, ami a „halmedence” pontos pozícióját is igazolta.

A klauzúra zárt komplexumát kívülről egyetlen építmény, a jégverem négyzetes tömbje töri meg az északi saroknál. Ennek folytatásaként alakították ki az új kiszolgáló épületet – rejtve, magas kerítés-támfal mögé illesztve, extenzív zöldtetős fedéssel. Ennek az érzékeny építészeti megoldásnak köszönhetően az új épület feltűnés nélkül beleolvad a környezetébe anélkül, hogy mindehhez álbarokk motívumokat alkalmaztak volna.

A remeteségtől távolabb, a főút mentén, a tó partján áll az új fogadóépület – két nyeregtetős tömeg, amelyek erősen túlnyújtott ereszeikkel egy közös fedett-nyitott közlekedőtengelyt fednek le és fognak körbe. A kisebbik épületbe a pénztár került a múzeum ajándékboltjával, a nagyobbikban pedig rendezvények számára is alkalmas étterem kap helyet. Az új fogadóépület elhelyezkedése nemcsak azért fontos, mert már a főútról nézve is kijelöli a megérkezés pontját, hanem azért is, mert a látogatók innen gyalog közelíthetik meg a műemléket – az autók távontartása a tervezők bátor, de teljesen indokolt döntése. A kamalduli remeteség öröksége így végre teljes komplexitásában újulhat meg és válik bejárhatóvá.

09

A szerző Kállai Ernő művészettörténeti és műkritikusi ösztöndíjas az Emberi Erőforrások Minisztériumának támogatásával.





09

- 07 A grottakápolna mennyezeti díszítése - két stíluskorszak párhuzamos bemutatásával
- 08 Cellaház-belső
- 09 A két új fogadóépület egymásba metsző nyeregtetői

#### IRODALOM / REFERENCES

- [1] **Farbaky, Péter:** „A majki kamalduli remetesség története”, *Műemlékvédelem*, Vol 50, No 6 (2006), pp 309-320.
- [2] **Fekete J., Csaba:** „»Csendkert«: Majk historikus funkcióegyüttesének rekonstrukciója”, *Műemlékvédelem*, Vol 50, No 6 (2006), pp 346-361.
- [3] **Rácz, Miklós - Sárosy, Péter:** *Oroszlány-Majkpuszta, Kamalduli Remetesség*, Építéstörténeti Tudományos Dokumentáció és Kutatási Terv, Forster Központ, Budapest 2015, p 37.
- [4] *Műemlékvédelem*, Vol 50, No 6 (2006).
- [5] **Rácz, Miklós - Sárosy, Péter:** „A majki kamalduli remetesség műemléki felújítása”, *Műemlékvédelem*, Vol 57, No 6 (2013), pp 355-369.
- [6] **Virág, Zsolt:** „Az épületek szellemi újjászületése - Nemzeti Kastélyprogram és Nemzeti Várprogram”, *Metszet*, Vol 10, No 7 (2019), pp 40-43.

ÉPÍTÉS TERVEZŐ: NÖF Nonprofit Kft. (műemlékegyüttes épületei), TSPC kft (műemlékegyüttes épületei), Archiflex Stúdió Építésziroda (fogadóépület) | FELELŐS ÉPÍTÉS TERVEZŐ: Máté Zsuzsanna (műemlékegyüttes épületei), Lente András / Archiflex Stúdió Építésziroda (fogadóépület) | ÉPÍTÉS TERVEZŐK: Fábiánné Vogel Eszter, Lénárd Márton, Jánossy Johanna (fogadóépület) | FELELŐS BELSŐÉPÍTÉS TERVEZŐ: Czeglédi Lajos (M Építés Iroda Kft.) | KIÁLLÍTÁS KURÁTORA: Sárosy Péter | MŰEMLEKI ÉPÜLETKUTATÁS ÉS RÉGÉSZET: Petényi Sándor (Kuty Domonkos Múzeum, Tata), Rácz Miklós | KERTTÖRTÉNETI KUTATÁS: Dr. Fatsar Kristóf (Polleo Bt.), Ombódi Ildikó | TÁJÉPÍTÉSZET: Steffler István, Szloszjár György (felelős tervezők), Böhm Gábor (Garten Studio Kft.), Liziczai Sándor, Pottyondy Flóra (Park Terv Stúdió Kft.) | TARTÓSZERKEZETEK: Olosz Emese (NÖF Nonprofit Kft.), Fejér Szabolcs (TSPC Kft.), Honti Gábor (fogadóépület) | ÉPÜLETGÉPÉSZETI TERVEZÉS: Vörös Tamás (Perfect-Plan Kft.) Mottl Tamás (Agorex Kft.) (fogadóépület) | ÉPÜLETVILLAMOSSÁG: Bukta Vilmosné (erősáram), Hegedűs Péter, Kipterv TMT Kft. (gyengeáram) Rajkai Ferenc (Hungaroproject Kft.) (fogadóépület) | KÖZMŰVEK: Dobos Szabolcs (Penta-Kör Kft.) | MŰSZAKI ELLENŐR: Kovács Mónika | PROJEKTMENEDZSER: Galanits Tamás (NÖF Nonprofit Kft.) | TÁJÉPÍTÉSZ SZAKÉRTŐ: Dr. Klagyivik Mária (NÖF Nonprofit Kft.)



**Garai, P. (2021):  
MODERNITY DRESSED IN  
TRADITION**

**Metszet, Vol 12, No 3 (2021), pp 48-53,  
<https://doi.org/10.33268/Met.2021.3.6>**

**Received: 07 May 2021**

**Accepted: 27 May 2021**

**Published: 18 June 2021**

**Abstract: Over past decades the development of sacrilegious buildings in suburban districts of the capital has risen in proportion to the growth of their respective populations. Aptly named "The House of The Sower" this church and community centre addresses the traditional forms of church buildings in a restrained, puritan manner. Contemporary in standards of design, construction, and accessibility this new place of worship creates a focal point for the community.**

01

Az utóbbi évtizedekben számos új szakrális épület született hazánkban, közülük több a főváros külső kerületeiben vagy az agglomerációs övezetben, hűen tükrözve az országon belüli népességmozgásokat. E folyamat indukálta templomépítési kedv egyik legújabb példája Csömörön „A Magvető Háza” nevet viselő református templom és gyülekezeti otthon együttese, amely Berzsák Zoltán és Nyikos László építészek nevéhez fűződik.

- 01 Antracit palafedésű meredek tetőformák, fehérre meszelt téglafalak és világos tónusú faszerkezetek jellemzik a külső megjelenést
- 02 A kerített templomokat idéző tömör fal határozottan kijelöli az együttes helyét a környezetében



02

# HAGYOMÁNYBA OLTOTT MODERNITÁS

REFORMÁTUS TEMPLOM ÉS GYÜLEKEZETI KÖZPONT | CSÖMÖR

ÉPÍTÉS | ARCHITECT

**Berzsák Zoltán**

FOTÓ | PHOTO

Hajdú József

SZERZŐ | AUTHOR

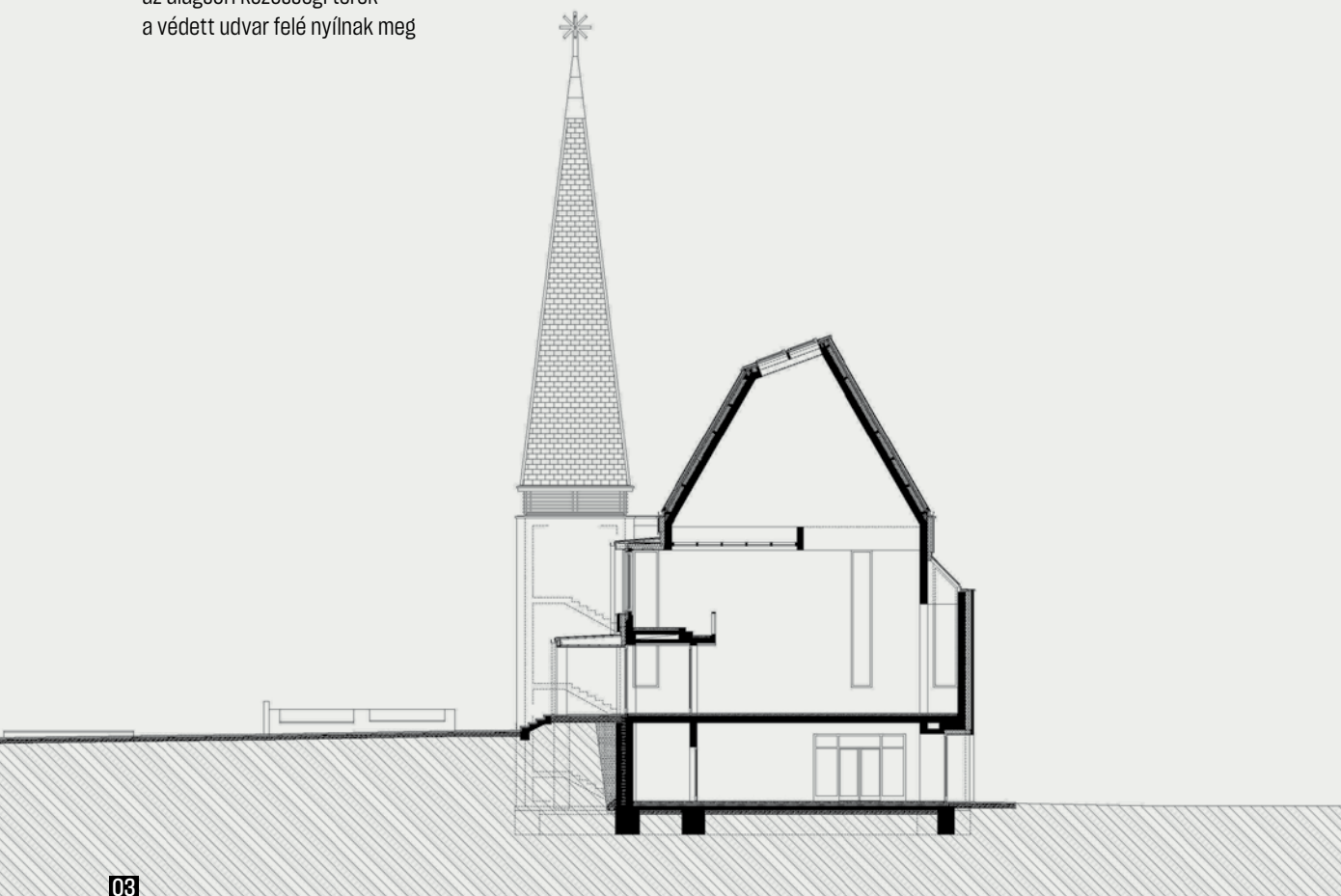
Garai Péter

—2020 januárja óta egy harmadik, csillaggal megkoronázott toronysisak is része a Gödöllői-dombság peremén elterülő nagyközség sziluettjének, az évszázados római katolikus (1773) és evangélikus (1873) templom mellett. A törökök kiűzését követően érkezett szlovák evangélikus és német katolikus telepések után a reformátusok jelenléte a 20. század folyamán lett számottevő, akik a történelem viharai következtében költöztek ide, szerte a Kárpát-medencéből. Az önálló gyülekezetté válást (2010) követően egyre erősödött a lelki otthon megteremtésének vágya.

01

—A 2013-ban kiírt meghívásos tervpályázaton Berzsák Zoltán és Nyikos László koncepcióját választották győztesnek; a ma látható elrendezés hosszas egyeztetések és a tervezési program racionalizálása nyomán alakult ki. Első lépésként a lelkészlakást, a hivatali és közösségi helyiségeket tartalmazó épülettömeg megvalósítására nyílt lehetőség, 2016–2018 között. Kezdetben a templom felépítése bizonytalannak tűnt, ezért a tervezők egy önmagában is működőképes, a hitéleti és lakófunkciókat egyaránt kielégítő gyülekezeti központot alakítottak ki. Az „útközben” érkezett állami és egyházkerületi támogatásnak köszönhetően

- 03 Metszet a templomtér kereszttenyelyében
- 04 A terepadottságokat kihasználva, az alsó sorú közösségi terek a védett udvar felé nyílnak meg



03

készülhetett el a templom, így az eredeti koncepció egésze megvalósulhatott.

—Az önkormányzat által adományozott – korábban betonüzemnek helyet adó – területet a temető, valamint a HÉV használaton kívüli sínpárja határolja, így nem tűnik túl kedvező adottságúnak. Peremvidékinek látszó helyzete ellenére a településközpont közelében található, délkeletről a Kálvária-domb védett erdőterülete övezi a középkori falu templomának helyével, ami a környék egykori kiemelt helyzetét jelzi.

—Az Emlékmű köz telekhatárától jelentősen hátrahúzott templom és a parókia nyeregtetős tömbje egy északkelet–dél nyugati hossztenyelyre fűződik fel, amelyet a két vertikális közlekedő mag – a torony és a lelkeszlakás lépcsőháza – között feszülő, fémlemez fedésű, könnyed árkádsor hangsúlyoz; ez a motívum a parókia épületén fedett-nyitott teraszoként jelenik meg. A két tömeg közötti – kivitelezési cezúrát is jelentő – hasítékon át a lépcsők „a magyar nép lelki megújulásainak emlékművéhez” vezetnek le. Az utcához képest pár lépcsőfokkal megemelt vezérszint finoman jelzi a szakrális térbe történő megérkezés méltóságát a terek egyre zártabbá, bensőségebbé váló láncolatában, amely a nyilvános, majd a „falakon belüli” gyülekezőtér után a fedett-nyitott árkádsoron és a templom zárt előtérén át vezet a monumentális hatású gyülekezeti

02

03

térig. A helyszín adottságait kiaknázva, mindkét épület alatt sokoldalúan használható közösségi és kiszolgálóterek kaptak helyet, nagyvonalú megnyitásokkal csatlakozva a hátsó, védett helyzetű udvarhoz. A koncepció átgondoltságát jelzi, hogy a különböző funkciók térben tisztán elkülönülnek, jól megközelíthetők egymás zavarása nélkül.

—A téglalap alakú templombelső az évszázadok óta kedvelt, centralitásra törekvő református elrendezést valósítja meg, amelynek középtengelyében és fókuszában a szószék és az úrasztala áll. Ezek elhelyezése kiemelt fontosságú, hogy a lelkeszi szolgálat a tér minden pontjából egyformán jól látható és hallható legyen. [1] Az akusztikai igényeket gondos tervezéssel, a szükséges helyeken hangnyelző burkolatokkal elégítették ki. Az U alakot formázó padosorok a szakrális centrum felé fordulnak, míg a falak mentén körbefutó ülőhelyek keretbe foglalják a teret, kiteljesítve az Ige körül összegyülekező közösség eszményét. A protestáns téralakítás jellegzetes eleme, a karzat a délkeleti hosszoldalon, az előtér felett kapott helyet, közepén a németföldről érkezett orgonával. A tömör északnyugati hosszfal hármassá áttörése – absztrakt diadalív-motívuma – mögött egy felső megvilágítású térbővület húzódik, ennek falához tapad az íves lezárású szószék tömege. A dísztelen, fehér falfelületek a reformátusság

06

07



04

puritán hagyományát követik, az elmélyülés mellett a teret átjáró fény hatásait is erősítve. A világos tölgy tónusú berendezési tárgyakon és a karzat pácolt árnyékolóin megjelenő függőleges rácsozat motívuma egy-séges tervezői szemléletről tanúskodik. A négyzetes, tömbszerű úrasztala brazil kőburkolatát felülről kereszt alakban átvágó faelemek az ősi áldozati oltár kora helyett az Újszövetség időszakát hirdetik.

—A templomba lépő számára a legnagyobb meglepetést a térlefedés kialakítása nyújtja. Szerkezeti megjelenését tekintve a karsú pilléreken nyugvó, keresztirányú gerendák tartotta síkmennyezet a 20. század első felének modern alkotásait idézi, például a debreceni Egyetemi templom (1939–1941, Borsos József) vagy a tiszaberceli református templom (1948–1951, Zsanda János) térformálási elveit. [2] Másrészt a kazettás famennyezet évszázadokon át a hazai református templomok jellegzetes térlefedési módja volt, amelyet mesterei tökélyre fejlesztettek, különösen a festett ornamentika tekintetében. A formálódó csömöri gyülekezet ezen örökséghez kapcsolódva próbálta meghatározni identitását már a tervpályázatban oly módon, hogy az ide települt családok származási helyén álló ősi templomok kazettáinak digitális másolatai jelenjenek meg a belső térben; ehhez kilenc település egyenként kilenc motívumát választották ki és fotózták

05

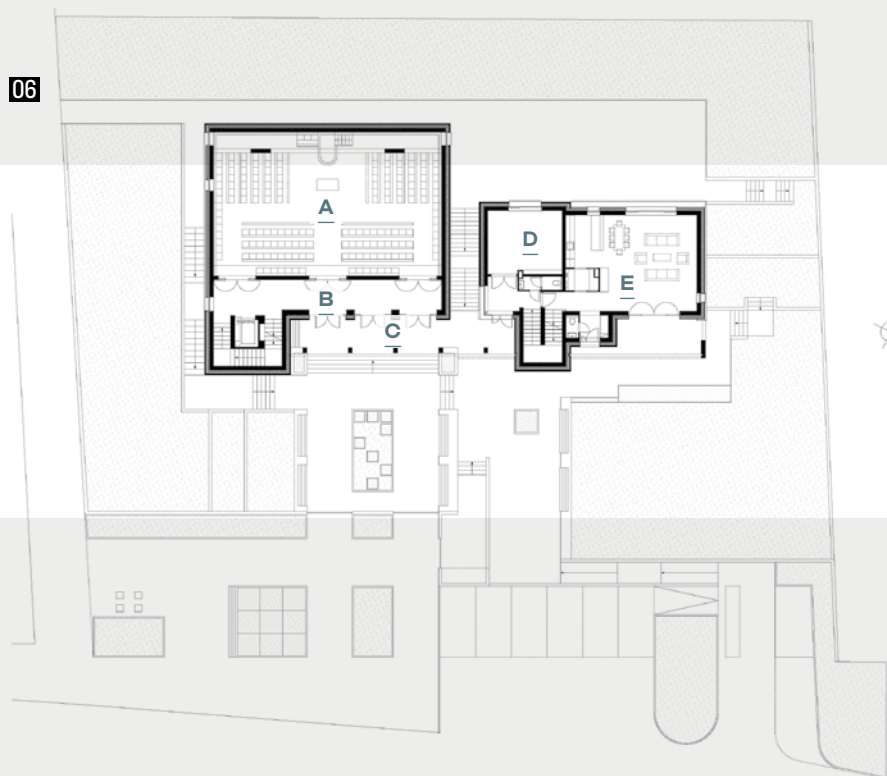
le. Ennek építészeti formába öntéséhez a tervezők egy speciális, kétoldalt alumíniummal kasírozott, perforált kompozit lemez hordozóréteget választottak, amelynek feszes raszterébe kerültek az eltérő méretrendű, tompított tónusú digitális kópiák. Így a történeti példakkal szemben ez a lefedés könnyed álmennyezetként jelenik meg, amelynek ornamentális szövete egyre ritkul a szakrális centrum felé haladva, majd a perforált lemezekben a Szentháromság – Simon András grafikai nyomán készült – ábrázolása rajzolódik ki. A templomtér központja feletti megnyitás utat enged a beáramló fénynek, eget és földet összekötő vertikális tengelyt hozva létre.

—Az együttes kívül-belül letisztult, karakteresen kortárs hangvételi, ám tömegformálásában és anyaghasználatában számos közvetett utalás fedezhető fel a reformátusság hazai történetére és épített örökségére. A tervezők az elhelyezkedés miatt indokoltnak látták a hangsúlyos fizikai lehatárolás alkalmazását, ennek analógiáját a kerített templomoknál találták meg. A meszelt, tömör téglafalak Juresik Károly 20. századi munkásságát is megidézik, míg a toronysisak vonalvezetését a tiszántúli, erdélyi fa harangtornyok inspirálhatták. A súlyos toronytest mellett a középkorra utal finoman a meredek tetőhajlásszög, amely a templomnál egy ferde síkú lemetszéssel kap egyedi formát, az

04



05



06

- A | *Templomtér*
- B | *Előtér*
- C | *Árkád*
- D | *Lelkesi hivatal*
- E | *Lelkeszlakás*

északi tájolású bevilágítók elhelyezése érdekében. A függőleges felületekre is lekuszó antracit palafedés a fehér falakkal és a világos tónusú faszervezetekkel együtt, kevés eszközt használva határozza meg a gyülekezeti központ összképét. Az állandóságot sugalló téglaköpeny mögött hőszigetelt, átszellőztetett tartószerkezet rejtőzik, az épületburok egésze teljesíti az energetikai elvárásokat, így a hőszivattyús üzemű padlófűtéssel a ház optimálisan működtethető.

—Az épületek feszes szerkesztésmódját képezi le a környezet az utak és zöldfelületek raszterébe illeszkedő padokkal; az akadálymentes megközelítés is komponáltan, erőlködés nélkül kapott helyet. A település és a hazai kortárs szakrális építészet figyelemre méltó alkotással gazdagodott, amely reménység szerint minél többeknek nyújthat majd támpontot, megnyugvást, igazi lelki otthont a „magvetés” nyomán.



- 05 A szószékről nézve a templomtér egésze feltárul
- 06 A vezérszínti alaprajz és a telepítés feszes szerkesztésmódot tükröz
- 07 A bevilágítókon és a perforált álmennyezeten beszűrődő fény játéka életre kelti a falfelületeket


*A település  
és a hazai kortárs  
szakrális építészet  
figyelemre  
méltó alkotással  
gazdagodott*

07

#### IRODALOM / REFERENCES

- [1] Vukoszávlyev, Zorán - Urbán, Erzsébet - Danielisz, Dóra - Baku, Eszter: „Formakövetés vagy -újítás? Hazai református templomépítészetünk a századfordulótól a rendszerváltásig”, *Utóirat (Post Scriptum): A Régi-Új Magyar Építőművészet melléklete*, Vol 17, No 93 (2017), pp 60-65.
- [2] Vukoszávlyev, Zorán: „A 20. század hazai református templomépítészetének tendenciái. Egy tipológiai rendszer alapvetései”, *Architectura Hungariae*, Vol 15, No 3 (2016), pp 157-170.

ÉPÍTÉS: Berzsák Zoltán (4plusz Építész Stúdió Kft.) | ÉPÍTÉS MUNKATÁRSÁK: Nyikos László, Konyha Katalin, Rácz Noémi, Csintalan Csongor | MEGBÍZÓ: Esztergály Előd Gábor lelkes, Deák Ferenc gondnok (Csömör-Nagytarcsai Református Missziói Egyházközség) | BELSŐÉPÍTÉS, BÚTOROK: Berzsák Zoltán, Rácz Noémi, Csintalan Csongor | TARTÓSZERKEZET: Puskás Balázs, Kerényi Márton, parókia: Wágner Csaba (Terraplan '97 Kft.) | ÉPÜLETGÉPÉSZET: Dömötör Gábor (DMG Mérnökiroda Kft.) | ÉPÜLETVILLAGOSSÁG: Károlyi Nóra (Stúdió NG. Bt.), Mihalovics József (MI-HA Kft.) | GYENGEÁRAM: Bosch Gyula (Bosch Mérnök Bt.) | TÁJÉPÍTÉS: Tézli-Szabó Franciska | TŰZVÉDELEM: Szöllősi Levente (Tűzinfo.hu Bt.) | AKUSZTIKA: Fűrjes Andor Tamás (Aqrata Kft.) | MŰSZAKI ELLENŐR: Mátyás Evelyn Csilla, Kiss Tibor | GENERÁLKIVITELEZŐ: Uhrinwest Kft. | BÚTOROK KIVITELEZÉSE: Békési Imre (Classic Design Kft.) | ÁLMENNYEZETI MINTA: Simon András | ÁLMENNYEZET KIVITELEZÉSE: Seres Gábor, Brezovszki András (SG Art Project Bt.) | ORGONA: Papp Zoltán orgonaépítő mester



Zöldi, A. (2010):  
**THE FLAVOUR OF ARCHITECTURE**  
Metszet, Vol 12, No 3 (2021), pp 54-59,  
<https://doi.org/10.33268/Met.2021.3.7>  
Received: 24 May 2021  
Accepted: 27 May 2021  
Published: 18 June 2021  
Abstract: „Bladder” or „Ufo”. When local opinion turns negative regarding architectural projects names are often awarded to a building, sometimes this name calling can lead to unforeseen results. The expectation that a communal building should be outward looking was contradicted here with the construction of an introspective pavilion. Questions arise concerning the idea that possibly the inappropriate option might be the best option. Current opinion aside, time might prove this projects friend.

## AZ ÉPÍTÉSZET ZAMATA

A ZAMÁRDI SZABADSTRAND ÚJ LÉTESÍTMÉNYE | ZAMÁRDI

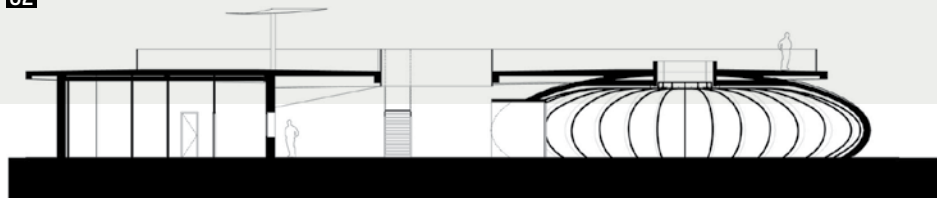
Nehéz helyzetben van a kritikus, ha az A4 stúdió új munkájáról kell véleményt alkotnia. [1; 2] A Balaton-parti építmény erényei ugyanis számosak, az építészeti alkotásokkal szemben támasztható elvárások szinte mindegyékének kiválóan, sőt dicsérettel megfelel. Az olykor fájóan egymenetes magyar kánont merészen felrúgja, ami az én (bevallottan szubjektív) véleményem szerint szintén erénye. És mégis... Van egy nem elhanyagolható hibája, ami túlmutat önmagán, és az építészeti munka/szolgálat alapvető dilemmájához vezet.



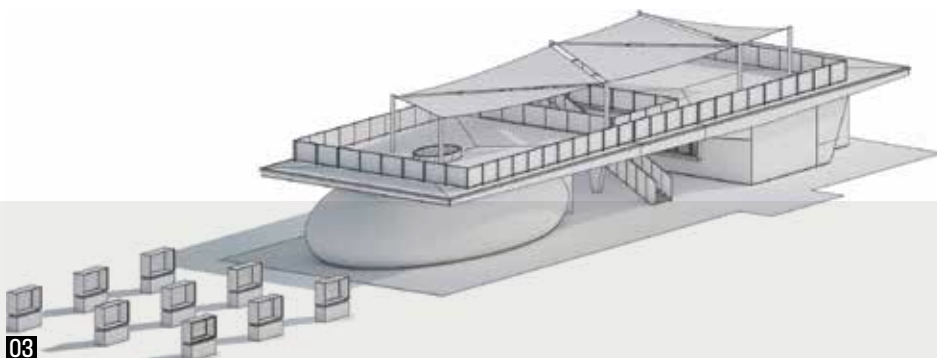


01

02



03



- 01 A formák játéka mögött egyértelmű az építészeti logika
- 02 Hosszmetszet a rendezvénytéren és kiszolgálóblokkon keresztül
- 03 Axonometria, a tetőterasz árnyékolóival

ÉPÍTÉS | ARCHITECT

**Kendik Géza**

FOTÓ | PHOTO

Bujnovszky Tamás

SZERZŐ | AUTHOR

Zöldi Anna

—A Zamárdi szabadstrandján álló pavilont ugyanis a helyiek nem szeretik. Nagyon nem. És ez nem a szokásos idegenkedés az újtól, a moderntól, a kortársától, betontól és acéltól. Mindezek itt szép harmóniában egyesülnek, kreatív megfogalmazásban, dinamikus egységet alkotva, ránézésre kifogástalan kivitelezésben. Még csak az sem mondható, hogy agyonnyomná a környezetét, nem illik a tájba avagy a kontextusba. Léptékében a lapított tojásan landoló, azt finoman összepréslő karcsú vasbeton lemez, és mögötte a strandbüféméretű és -architektúrájú szolgáltató szekció szinte eltűnik a strand magas fűvében. Sőt, az

01

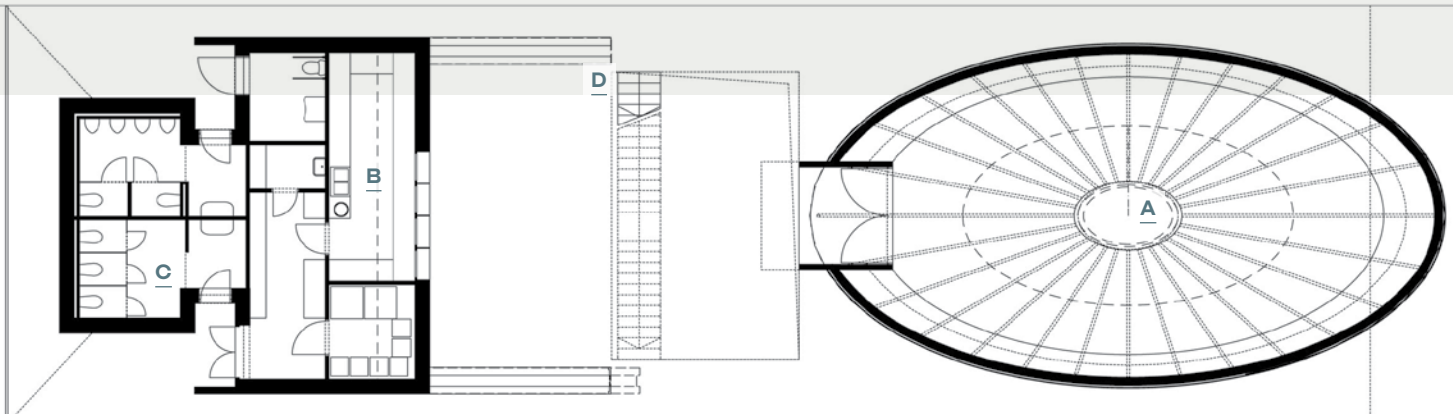
előzetesen csak a sajtóból ismert épület mérete valójában meglepi a gyanútlan turistát, aki a forma és kompozíció nagyvonalúsága nyomán monumentálisabb építészeti műre számít.

—A ZAM azonban szerény méretű, a füves plázson a parttól távolabb húzódik, helyet hagyva a gyepen heverészőknek. Egy zsúfolt nyári napon talán ki sem látszik a barnára sült egyéb domború formák közül. A tervezők előképként a balatoni modern építészetre hivatkoznak: Szántód, Tihany kikötői pavilonjaira, és a sok névtelen nyaralóépület vasbetonban feszülő dinamikájára. Engedtessék meg, hogy ezt megcáfoljam,

06



04



05

- A | *Rendezvényterem*
- B | *Büfé*
- C | *Mosdók*
- D | *Feljárt a tetőteraszra*

mert bár a trapéz alakú, lefelé szűkülő pengepillérek, a filigrán vasbeton lemezek, a konzolos szerkezetek feltűnő építészeti hangsúlya és a racionálisan szűkszavú részletképzés a hatvanas évek szellemiségével rokon, a kompozíció egésze tagadhatatlanul teátrális, mi több, organikus – nem véletlenül nyerte a helyi kereszttségben a „hólyag”, illetve „ufó” nevet. A szétlapított strandlabda sem elrugaskodott asszociáció, és nem is érzem dehonesztálónak. A szabályos derékszögű kiszolgáló épületrész fölött erőteljes konzolokon messzire kinyúló födémlemez úgy terhel a vizuális ellenpontjaként vele egy tengelyben elhelyezett gömbölyded formára, hogy annak kilapulása teljesen hihetően modellezi az elképzelhető erőviszonyokat.

—Az építészeti képlet teljesen egyértelmű, és betűről betűre leolvasható az összetett kompozícióról, aminek

minden eleme, a színekig bezárólag, értelmes morféma az összetett mondatban. A fehérben tartott struktúrához attól vizuálisan is jól elkülönülő fekete tömegek kapcsolódnak, melyek a tartalmat, a hasznos funkciókat rejtik. A külvilággal kapcsolatot jelentő nyílások, átjárók és lépcsők szürkészöld fémlemezből készültek. Az erőjátékot követő, változó keresztmetszetű, konzolos tartópillérekkel és a rajtuk nyugvó, kecsesen karcos födémlemezről álló konstrukció közé egyik oldalon a büfét, illetve a mosdókat rejtő fekete doboz fészkel be magát. Ott, ahol a konzolos lemez kinyúlása már épp kényelmetlen érzéseket keltene a szemlélőben, a pikkelyes, fekete, plasztikus idom begördül alá, és nagyot sóhajtva megadja magát a súlynak, feloldja a feszültséget.



06



07

- 04 Középről nyílnak a különböző funkciójú egységek: a kiállítótér, a büfépult, és innen vezet fel a lépcső a teljes építményt lefedő tetőteraszra
- 05 Földszinti alaprajz
- 06 A fekete és törtfehér tudatos kontrasztja a konstrukció logikáját tükrözi, a fényjáték a természet ajándéka
- 07 Látványterv a Balaton felé

—Az önmagában kompakt és harmonikus építmény a zöldben építészeti örömködés; amennyire bele tudom élni magam az eredményből feltételezhető, irigylésre méltó helyzetbe – megbízási támogatás és egyetértés, rendelkezésre álló forrás, zöld jelzés a kreatív tervezői attitűd számára – az A4 stúdió számára ez a ház valódi jutalomfalat lehetett. Olyan megbízás, amit a tőlük megszokott és elvárható színvonalon, biztos kézzel váltottak épület-tárgyra. A megfogalmazás nem véletlen. A partra merőleges tengelyű, a vízbe gurulni készülő labdát foglyul ejtő kompozíció ugyanis sokkal inkább szoborszerűségével csábít közelre, mintsem hívogató tereivel. Dacára annak, hogy a prefa pikkelyekkel burkolt forma nem kevésbé artisztikus belső teret zár magába, ahová belépve csak annyit mondhatunk: hűha! Fehér acélbordák közt fehér burkolat alkotja

07

a héjat, a padló csillogó fekete műgyanta, a szinte szakrális tér kizárólag felülről kap fényt egy ovális nyíláson keresztül, amely opálos foltként tükröződik a padlón. És miközben az ámulat nem csökken, a látogató hal-  
 09  
 kán azon kezd tűnődni, hogy milyen funkciót tud ez a zárt, és nagyon karakteres tér itt a parton betölteni. Merthogy a hivatalos magyarázat: kiállító- és közösségi tér, nem tűnik életszerűnek. Túl zárt, túl emelkedett és túl karakteres ez a tér ahhoz, hogy semleges háttérrel nyújtson zajos társadalmi eseményekhez. Talán egyetlen maestro hegedülhet a közepén, meditációs gyakorlat színtere lehet, pszichodramacsoport tanakodhat benne, vagy itt búcsúzhatunk a szeretett lénytől, akinek hamvait azután egy vitorlás fedélzetéről a Balatonba szórjuk. Kihelyezett önkormányzati ülést,



08

- 08 Szinte tapintható az erők egyensúlya  
09 A plasztikus forma dinamikus belső teret rejt, amely szinte szakrális funkciót követel

ahogy az a sajtóközleményekben olvasható, a legkevésbé tudok elképzelni.

—A baj az, hogy az itt lakók sem. Márpedig nagyon várták, hogy az önkormányzat valódi közösségi teret épít számukra, ami óriás üvegfelületekkel nyílik a varázslatos balatoni panorámára, és ahol izgalmas közösségi programok zajlanak, ahol összegyűlhet a község apraja-nagyja. Erre Zamárdinak nagy szüksége lenne. Helyette kaptak egy izgalmas épületszobrot, amely egyelőre keresi funkcióját a Balaton partján. Az építészeti minőség reményt ad rá, hogy meg is találja. A terasz, a büférendszer nyilván jó szolgálatot tesz a szomszédos tenispályának, a buborék pedig remélhetőleg kihordja és világra hozza majd létrejöttének értelmét. Mi pedig tűnődhetünk rajta, hogy a világ mostani szűkös állapotában, amikor minden a visszafogottságról és az észszerűségről szól, hol a helye egy ilyen épületnek a magyar építészet palettáján. Nem nehéz elképzelni, hogy tízből kilenc hazai iroda milyen házat

tervezett volna ide, és bár igazat kell adnunk az etikai alapon redukált önmérsékletnek, mégis jólesik a szemnek néha valami egyedit látnia, pláne, ha az még esztétikailag is kifogástalan. Talán ha valami csoda folytán felszállna, és kétszeresére, háromszorosára hívva potyanna vissza, üvegfalakkal a fémbordák között, megoldhatná a helyiek gondját. Akkor a sajtóban ajnározott Fujimotó-féle Zene Házával szállhatna versenybe, ami horribilis összegért kínál majd körülírhatatlan funkciót egy elképesztő kivitelezési nehézségek árán összehozott csodás héjban. Így a ZAM valóban kissé ufóként áll a zöldben, egy nagyobb szabású elképzelés makettjeként. A hazai, egyre egyértelműbben körülírható kánonba ez az épület nyilván nem illeszkedik, ám ez, ahogy a bevezetőben utaltam rá, nem feltétlenül baj. Ha kihasználatlan marad, az sokkal inkább.

08



09

*A ZAM valóban kissé ufóként áll  
a zöldben, egy nagyobb szabású elképzelés  
makettjeként*

IRODALOM / REFERENCES

- [1] Helfrich, Szabolcs: *Felhagyott ipari épületek újrahaszosítása*, DLA-értekezés, BME, 2014, p 18.  
[2] Zöldi, Anna: „Megállóda – Buszmegálló, Szentgotthárdi Kistérség”, *Metszet*, Vol 7, No 2, (2016), pp 44–47.

ÉPÍTÉSZ MUNKATÁRS: Veszeli Péter, Payer Katalin, Kítka Gergely | STATIKA: Pataki László (Padan Kft.) |  
ÉPÜLETGÉPÉSZET: Bessenyei István (A.B.A.C.S. Műhely Kft.) | ÉPÜLETVILLAMOSSÁG: Fehér Szabolcs (Light up  
Kft.) | TŰZVÉDELEM: Segesdi Ferenc | ÚT, FORGALOMTECHNIKA: Kovács Géza (Kristály Tervező, Szolgáltató és  
Kereskedelmi Kft.)

# JEAN NOUVEL

## ÉPÍTÉSZIRODÁJA NYERTE A SENCSEN OPERAHÁZ TERVPÁLYÁZATOT

SZERZŐ | Burián Gergő

—A Pritzker-díjas építész, Jean Nouvel nyerte a Sencsen Operaház meghívásos nemzetközi építészeti pályázatát. A kétfordulós pályázat első körében több mint 100 regisztrált építésziroda közül 14 ország képviselésében 17 csapatot választottak ki a szervezők. A résztvevők között volt a BIG, a Snøhetta, az MVRDV, a Zaha Hadid Architects, a Mecanoo, Kengo Kuma Architects, és még a magyar ZDA - Zoboki Építésziroda is megmérethette magát a neves mezőnyben.



—Jean Nouvel 1945-ben született a franciaországi Fumelben. Mindkettő szülője tanár volt, arra biztatták Nouvel, hogy matematikában és idegen nyelvek elsajátításában mélyüljön el, de rajztanára inspirációja segítségével 16 éves korában a művészetek felé fordult a figyelme. Szülei nem javasolták, hogy művészi álmát kövesse, praktikusabb, mérnök szakmákra buzdították fiukat, így az egyetemi tanulmányok kiválasztása során az építés szakma tökéletes kompromisszumot jelentett.

—Nouvel először sikertelen felvételi vizsgát tett a bordeaux-i École des Beaux-Arts építésziskolába. Ezután Párizsba költözött, és ott kezdte meg építészeti tanulmányait. Egyetemi tanulmányai alatt gyakornokként dolgozott Claude Parent modernista építész és Paul Virilio városépítész és kulturális teoretikus irodájában. 1972-ben végzett építészmérnökként. Nem sokkal később alapító tagja lett a „Mars 1976” mozgalomnak, amelynek célja az építészek korporatizmusának, együttműködésének megteremtése volt, majd a Francia Építészeti Unió alapítója lett.

—Nouvel 1994-ben hozta létre saját nevével fémjelzett műtermét. Terveivel és épületeivel kialakította kissé provokatív, kortárs építészeti stílusát. Mindig nagy figyelmet fordít a városi környezetre és a hely viszonyára, és a legtöbb projektjébe egyedi formavilágot is tudott csempészni. Jean Nouvel munkái mégsem az egyediség vagy az önkifejezés igényéből fakadnak. Arra törekszenek, hogy a helyi igényeknek és a korszaknak megfelelően adekvát koncepciót alkossanak. Ez az építészeti hitvallás olyan épületeket eredményezett, amelyek minőségükkel, formavilágukkal egyértelműen kiemelkednek a városszövetből, ezáltal is átalakítják közvetlen környezetüket, vagy akár a városrész működését.

—A fény- és árnyjátékáról ismert építész számos, világszerte elismert középületet hozott létre. 1987-ben szerzett nemzetközi hírnevet, amikor elkészült az Arab Intézet épülete Párizsban. Az épület fő, déli oldalán alkalmazott, blendeszerűen nyíló paneljeivel egyszerre hozott létre csúcs-technikájú homlokzatot és idézte fel a hagyományos arab mashrabia díszeket. A panelek a környezet és a belső igények szerint reflexív módon működnek, egyúttal az épületet építészeti landmarkká emelték.



—Nouvel 2008-ban több mint 200 projekten végzett munkájáért megkapta az építészet legnagyobb megtiszteltetését, a Pritzker-díjat. A Lyoni Operaház, a Filharmonikusok Intézete Párizsban, a barcelonai Agbar torony és a Louvre Abu-Dzabiban legismertebb munkái. A stúdió legújabb munkáit még inkább az egyedi koncepciók jellemzik: a Katari Nemzeti Múzeum összemetsződő tárcsái speciális tereket eredményeznek. Az iroda jelenleg növényekkel borított apartmankomplexumot tervez Ecuadorban, barlangszállodát Szaúd-Arábia sivatagjában.

—A Sencsen Operaház tervezési területe a Sencsen-öbölre kilátással, a Sekou-félszigeten helyezkedik el. A vízparti épület 220 000 négyzetméteres programmal rendelkezik, többek között 2300 férőhelyes operatermet, 1800 férőhelyes színháztermet, 800 férőhelyes „kistermet” és 400 ülőhelyes multifunkcionális színháztermet is tartalmaz. A fő helyiségek mellett az épület a közönség számára szabadon látogatható egyéb kulturális helyiségeket, a kulisszák mögötti szervizterületeket, produkciós központot, a művészeknek apartmanlakásokat és az intézmény irodáit is magában foglalja.

—A pályázat kiírói arra kérték a résztvevőket, hogy alkossanak meg egy „világszínvonalú művészeti palotát”, amely később a további városépítészeti elképzelések - kilenc kulturális épület - középpontjává válhat. A Jean Nouvel iroda nyertes tervének célja a tengerhez való kapcsolódás

01-02 Sencsen Operaház tervpályázat, Sencsen, Kína, 2021  
Ateliers Jean Nouvel, első díjas pályamű

megteremtése volt, kiemelve a város halászfalu-örökségét és alkalmazkodva a meglévő sétányhoz: „Olyan remekmű jött létre, ahol a zene találkozik a tengerrel.” A pályázat az operaházak hagyományos zárt formója ellenére integrálja az épületet a partvonalba, egyben egy karakteres formavilággal rendelkező tereptárgyat is létrehozva.

— Nouvel nyitott művészeti központot képzelt el, amely ideális hely lehet a nyilvános zenéléshez, előadásokhoz és más kulturális összejövetelek számára. Követve a külső

konceptiót, az előadóterem szabálytalan, ritmikus vonalvezetésű belső kialakítással rendelkezik, kiemelve az ívelt erkélyeket és a termet határoló akusztikai falakat. A hagyományokat és a technológiát megtestesítő tetők „táncos szalagokra” hasonlítanak, melyek egyszerre egyszerűen funkcionális és romantikus formák.

## AMIKRE ÉRDEMES FIGYELNI

KÖZELEDŐ HATÁRIDŐVEL LEADHATÓ PÁLYÁZATOK:

Tranzit Ház Közösségi Tér és Képzési Központ, BudapestMagyarország  
beadási határidő | **2021. 06. 15.**

Sopron Multifunkcionális Konferencia-központ  
beadási határidő | **2021. 07. 01.**

Makasiiniranta Déli Kikötő átalakítása, Helsinki, Finnország  
beadási határidő | **2021. 12. 10.**

A bejruti kikötő megújítása, Libanoni Köztársaság  
beadási határidő | **2022. 02. 14.**

**KÉPENKÉNT,**  
VÁLOGATÁS A KÖZELMÚLT PÁLYÁZATI TERVEIBŐL:



- 03 Budapest, diákváros - Nagyvásártelep és környezete - BIVAK studio Kft., első díjas pályamű
- 04 Mathias Corvinus Collegium (MCC) új budapesti épületegyüttes - Napur Architect Kft., megosztott első díjas pályamű
- 05 Mathias Corvinus Collegium (MCC) új budapesti épületegyüttes - Hello Wood Zrt. és ZDA-Zoboki Építésziroda Kft., megosztott első díjas pályamű
- 06 A jáki templomhoz tartozó épületegyüttes fejlesztése - PÉTERFFY+DÓRY architects, első díjas pályamű
- 07 Tengerészeti Múzeum, Sencsen, Kína - SANAA, első díjas pályamű



SZERZŐ |  
Ujlaky István, HuGBC  
FOTÓ |  
Schöberl & Pöll GmbH

## ENERGIAPOZITÍV ÉPÜLET EGY ELAVULT MAGASHÁZBÓL

**A bécsi TU Wien épületének korszerűsítése példaértékű, mivel a felújítás során szinte lehetetlen feladatot oldott meg a tervezőcsapat, de példaértékű abban az értelemben is, hogy az elvégzett munka másolható, a jól dokumentált módszerek különböző léptékű épületeken alkalmazhatók.**

### A KIINDULÓPONT

—Egy pozitív energiás magasépület mindenképpen megérdemli a figyelmet, a bécsi műszaki egyetem egyik épülete, a TU Wien fokozottan is. Egy 1969-től 1971-ig épült, a 2010-es évekre egyértelműen korszerűtlen házat újítottak fel, és tették végül energiapozitívá – miközben akadt olyan egyetemi diplomamunka, amely bizonyította, hogy egy ilyen épülettel lehetetlen elérni a nettó nulla energiafelhasználást.

—Az egyetemi munka felvetése egyáltalán nem volt alaptalan. A műszaki paraméterek alapján valóban lehetetlennek tűnt az átalakítás: a TU Wien épülete 803 kW/h energiát használt évente egy négyzetméterre vetítve (míg egy modern bécsi irodaépület 458-at), viszont az épületbe integrált megújuló 61 kW/h-t képesek termelni – vagyis a nullázáshoz kevesebb mint a tizedére kellett csökkenteni az energiafelhasználást.

### HOGYAN SIKERÜLT MÉGIS?

—A siker kulcsa az optimalizálás volt: az épület energiafelhasználását a legapróbb részletekig lebontották: 280 kategóriát elemeire szedve kaptak több mint 9300 komponenset, melyek mindegyikénél végiggondolták, hogyan lehetne energiahatékonyabb. Végül a négyzetméterenkénti energiafelhasználás az eredeti 803 kW/h-ról 56-ra csökkent. Vagyis energiapozitívá vált az épület. De idáig hosszú út vezetett.

—A TU Wien épületét az osztrák kormány egyetemfelújítási programja részeként tervezték újra. Több társa is megújult tehát, mégis ez a munka vált igazán példaértékűvé. Lényegében egy interdiszciplináris kutatási-építési projektről beszélünk, amelyen az alapötlettől a megvalósításig több mint húsz partnerintézmény dolgozott. Generáltervezőként az ARGE felelt a projektért; a tervezés-építés-üzembe helyezés teljes folyamatát a TU Wien szakértői, valamint a Schöberl & Pöll GmbH épületfizikai specialistái felügyelték. Mindvégig fontos volt, hogy az új fejlesztések skálázhatók legyenek. A kutatási projekt eredményeit a TU Wien a további felújítások, építkezések szabványának tekinti, olyannyira, hogy amit lehetséges (pl. energiahatékony számítógépek, műszaki berendezések éjszakai kikapcsolása), már alkalmaznak is az egyetem valamennyi épületénél.

### A FELADAT

—A 11 szintes, 13 500 négyzetméter összterületű épületben korábban irodák és laborok működtek, a felújítás óta viszont szinte kizárólag irodákból áll. Mintegy nyolcszázán használják naponta, és ez lett az első többszintes irodaház a világon, amelyet úgy terveztek, hogy több energiát termeljen, mint amennyit fogyaszt. A komplexumnak két épülete van: a torony, és egy előtte álló ház, benne auditoriummal és könyvtárral. A felújítás előtt a toronynak előregyártott beton függönyhomlokzata volt szalagablakokkal. Az eredeti épületek szellőzőegységei nagyon magas légcsere sebességgel tettek eleget a laboratórium funkcionális követelményeinek; a szobákat radiátorokkal fűtötték. A felújítás során funkcióváltás is történt. A kémiai labor új épületbe költözött, így most nagyrészt az egyetem irodái foglalják el az épületet. Más funkció elsősorban





- **Az 1971-ben átadott épület energiafelhasználását drasztikusan csökkenteni kellett.**
- **Optimalizáltak gyakorlatilag minden egyes energiafogyasztó komponensét.**
- **Nem spóroltak a napelemmel: a tetőn kívül a homlokzatra is bőven jutott.**
- **A módszerek mások számára is hozzáférhetőek, hogy ne csak egyedi eset legyen.**

ROVATSZERKESZTŐ



www.hugbc.hu

az alsóbb szintekre jut (aula, társalgó, könyvtár, szemináriumi szobák), míg az alagsori szintekbe került az auditorium, a tárolók és a workshop-helyiségek. A korábbi gépészeti részből rendezvényterem lett, az irodatermek szellőzéséről most két ultrahatékony egység gondoskodik (6., 7. emelet), míg a többi területéről standard rendszerek.

## TECHNIKAI NEHÉZSÉGEK

— Előszeretettel nevezi „plusz plusz energiás” épületnek a mérnökcsoport a TU Wient, mert nemcsak a működéséhez (hűtés, fűtés, szellőztetés, világítás), hanem a használatához (laptopok, nyomtatók, mobilok) is elég áramot termel. Komoly kihívást jelentett az épület magassága: arányosan kevesebb felülete van fedezni az energiafogyasztást. Itt a megoldás nem egyetlen intézkedés, hanem számos elemet kombináló stratégia.

— Ausztriában mégis ennek az épületnek a legnagyobb a napelemes felülete, összesen 2199 m<sup>2</sup> (1581 m<sup>2</sup> a délnyugati és délkeleti homlokzaton, és 618 m<sup>2</sup> a tetőn). A modulok összes csúcsteljesítménye 328,4 kWp, az éves energiatermelés közel 250 ezer kWh. A tetőn lévő paneleket 15°-os dőlésszögben szerelték fel, hogy a hó- és esővíz könnyen lefolyjon, és tiszták maradjanak a modulok. A délnyugati homlokzaton a monokristályos napelemeket a szalagablakok közé, a kötényfalba építették, míg a délkeleti oldalt teljesen befedték PV-modulokkal. De jutottak napelemek a lépcsőház üvegezésébe is, félig áteresztő, a fényt beengedő modulok formájában.

— Még a lift fékezésekor visszanyert energiát is árammá alakítják. Ha a napelemek és a lift együtt sem termelnek elég áramot, az épület kap a hálózattól. A többletenergiát viszont nem oda vezetnek vissza, hanem a közeli egyetemi épületekbe.

## FŰTÉS, HŰTÉS, HATÉKONY FOGYASZTÓK

— Csaknem az épület teljes fűtését megoldja a szerverszobában keletkező hulladékhő. Télen (és a hidegebb őszi és tavaszi napokon) a szerverek által leadott hőt egy padlófűtési rendszeren vezetnek végig, majd a visszahűlt levegővel hűtik a szervereket. Ha a szerverek hője nem elég, az épület kap a bécsi távhőhálózattól. A melegebb hónapokban a szerverek hulladékhőjét két hibrid hűtőtornyos keresztül juttatják a környező levegőbe – nyáron ezek a tornyok hűtik az épületet. Ezenkívül egy éjszakai szellőztető rendszer is segít hűteni az épületet. Ehhez nincs szükség külön energiára, az áramlást a termikus felhajtóerő biztosítja. Az épület homlokzatát a passzívház-szabványnak megfelelően újjátöltötték fel, vagyis nemcsak az épületburkot hőszigetelték, de minden csövet, szerelvényt, illeszték is.

— Bár a tervezés során minden egyes fogyasztót alaposan elemeztek, még a szuper hatékonyak is csak akkor működnek, amikor éppen szükséges. Ez a számítógépektől a világításon és szellőztetésen át egészen a kávéfőzőig mindenre igaz. Egy-egy emelet – 35 munkahellyel – naponta mindössze mintegy 24 kWh energiát használ.

— Az irodatermeket mennyezeti LED-lámpákkal (110 lm/W) világítják be. Kézzel kell felkapcsolni a lámpákat, a mozgásérzékelőkbe világításérzékelőt is építettek, melyek együtt hatékonyan szabályozzák a világítást.

## FÁRADHATATLAN ELEMZÉS

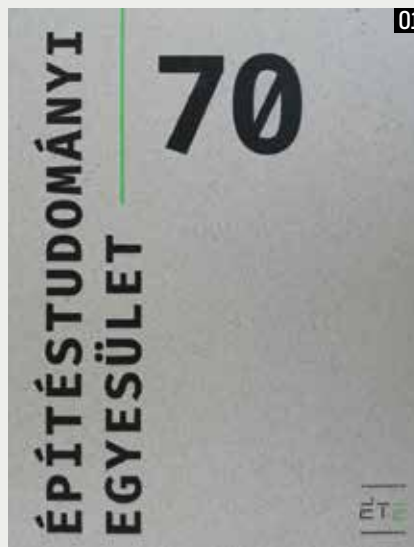
— A felújított épületben 2015 óta átfogó monitoring zajlik a működés optimalizálása érdekében. A rendszer regisztrálja az áram, a fűtési és hűtési energia termelését és fogyasztását, és osztályozza a különböző fogyasztókat.

— „Az öreg egyetemi épület átalakítása a világ első pluszenergiás irodájává jól mutatja, mi mindent elérhetünk a megfelelő energiatakarékossági intézkedésekkel – összegez Helmut Schöberl (Schöberl & Pöll). – Semmilyen különleges technikát nem alkalmaztunk, viszont a fáradhatatlan elemzés és a 9300 komponens fejlesztése az energiafogyasztás drámai csökkenéséhez vezetett.”

—Az Építéstudományi Egyesület évkönyvet készített ÉTE-70 címmel az 1949–2019 évekről. A szerkesztőbizottság elnöke: Dévai Zoltán. Szerzők: 25 fős csapat. Grafikai tervező: Typogravity Studio – Bogányi Gergő. A fekete nyomás mellett helyenként „nagyon zöld” színnyomást használtak. A könyv kötészete egyedi megoldású: kemény karton borítójú kötet, de a 12 oldalas fűzéseket a gerincen összeragasztották. A számmisztikának hódolva a történet 70 éve alapján a mű 7 fejezetre tagozódik.

—01 Bevezetők. Mottó: „Az építés, épített környezetünk életünk lényeges meghatározója ma is, s az volt a múltban is.”Az elnöki előszót dr. Nagyunyomi-Sényi Gábor írta. „A szervezet Magyar Mérnök Egyesület néven, 629 taggal alakult meg 1867. május 20–21-én, majd 1872-ben felvette a Magyar Mérnök- és Építész Egylet nevet. Első elnöke és 19 évig vezetője Hollán Ernő volt, alelnöke Ybl Miklós, titkára Szily Kálmán. Az Építéstudományi Egyesület (ÉTE), illetve jogelődje 1949. február 2-án jött létre” 260 fővel.

—Előzmények, 1945–1948-as évek. „A háború végén az ország romokban hevert... Rendkívüli jelentőségű volt, hogy 1946. január 18-án már egy új híd, a Kossuth híd kötötte össze a főváros két partját.”



SZÖVEG | Timon Kálmán

## ÉPÍTÉSTUDOMÁNYI EGYESÜLET 70 ÉVKÖNYV 1949–2019

—02 1949–1974. Az egyesület első 25 éve. 2 hároméves és 4 ötéves terv esik erre az időszakra. „A szakmai-társadalmi fórum hiánya miatt a tarthatatlan helyzet megoldása irányába tett meghatározó lépés volt 1948 júliusában a Műszaki és Természettudományi Egyesületek Szövetsége (MTESZ) megalakulása.” Egyik társegyesülete az ÉTE. Kezdetben a Magyar Mérnökök és Technikusok Szabad Szakszervezete Szalay utca 4. szám alatti székházában szorítottak neki helyet. 1952-ban a Rudas László utcában kapott székházat. 1957-ben a Szabadság tér 17.-ben a Magyar Televízióval osztozkodott. 1973-ban pedig a Kossuth Lajos tér 6–8. szám alatti épületbe költözött, amely a Magyar Kereskedelmi Kamarának és a Technika Házának közös otthona lett. A 15 éves lakás-építési terv célkitűzése 1 millió lakás megépítésével számolt, 250, 350 és 400 ezer lakás bontásban.

—Az első 25 év eredményei. Az ÉTE létszáma 6887 főre emelkedett. A tevékenységek: lakás-, ipari-, mezőgazdasági- és középület-építés, mérnöki létesítmények és közműépítés, méretezés-szabályozás, előregyártás, építésgépesítés, épületgépészet, épületfenntartás, közgazdasági kérdések.

—03 A magyar építőipar következő évtizedei. Alkalmazott szerkezetek, építési módok: monolit beton és vasbeton, előregyártott vasbeton, acél, alumínium és fa épületszerkezetek, függőtetők, térelhatároló, térelválasztó szerkezetek, könnyűszerkezetes építés.



„Képtelen vagyok követni,  
hogy mikor milyen  
építési jogszabály változik...”

„Rengeteg időm elmegy  
azzal, hogy megtaláljam a választ  
építési jogi problémáimra...”



„Bizonytalan vagyok,  
hogy milyen jogszabályra hivatkozzam  
építési jogi vitámban...”

„Tartok tőle, hogy egyszer  
bírságot kapok vagy nem fizetik ki  
a munkámat, mert nem ismerek  
valamilyen jogszabályt...”

ITT A SEGÍTSÉG:



ÉPÍTÉSI § JOG

PONTOSAN, EGYSZERŰEN, KÖZÉRTHETŐEN

- értesítés minden fontos építési jogi változásról
- közérthető, gyakorlatias magyarázatok a jogszabályok értelmezéséhez
- pontos hivatkozások a hatályos jogszabályokra



[www.epitesijog.hu](http://www.epitesijog.hu)



#### A PORTÁL HASZNÁLATÁVAL

- ✓ naprakészen tájékozódhat az építési jog dzsungelében
- ✓ értékes mérnökórákat takarít meg a gyors információszerzéssel
- ✓ elkerülheti a fölösleges jogvitákat és bírságokat

Időben értesítjük Önt a jogszabályváltozásokról – iratkozzon fel  
az **INGYENES változásértesítőre!**

Tájékozódjon az **ELŐFIZETÉS lehetőségéről és előnyeiről** az Építésijog.hu  
oldalon!



Most **10 SZÁZALÉK ENGEDMÉNYT** kaphat az  
előfizetés árából, ha ezen az oldalon rendeli meg:  
<https://epitesijog.hu/elofizetes10szazalek>  
és az űrlapon beírja ezt a kódot: SZL-2111-03



04



06



05



07

- 01 A kötet címlapja
- 02 Gellérthegy víztároló építése, 1977
- 03 Scan Form alagútzsalu, 1979
- 04 Komjádi uszoda építése, 1975
- 05 Lakótelep-építés, Dunaújváros, 1973
- 06 Kőröshegyi völgyhíd építése, 2007
- 07 Hagymatikum fürdő, Makó, 2009-2012

—Alapozások: csáptalpas kútalpozás, útépítés (1976–1980 között éves átlagban 17,6 km utat adtak át), hídépítés (csengeri közúti Szamos-híd, az első öszvérszerkezetű híd, győri Mosoni-Duna-híd, M0 autópálya ferdekábel-es Megyeri hídja nagy, A alakú pilonokkal, Dunaújváros kosárfülű Pentele híd acélszerkezetű, 1870 méter hosszú és 23,8 méter széles kőröshegyi völgyhíd, amely 16 pilléren áll, Lágymányosi közúti Duna-híd, hatnyílású, pillérek feletti pilonokra ferde rudakkal függesztett ortotróp lemez pályaszerkezetű gerendahíd.)

—04 Az egyesület tevékenysége szakosztályokban, regionális szervezetekben történt: I. Egészségügyi, II. Építéskivitelezési (szerző ennek tagja volt mintegy fél évszázadon át), III. Építéstudományi és Projektmenedzser, Építésbiológiai és Ergonómiai Tudományos Kutató Munkacsoport (kutatásaik abba az irányba mutatnak, hogy a rákos halálesetek számát, mely jelenleg már 34-37 ezer fő/év, 30-35%-kal lehetne csökkenteni, ha az építésbiológiai ártalmakat jobban tudnánk kezelni), IV. Építés (2014-ben beolvadt az Építéskivitelezésbe), V. Épületgépészeti, VI. Épületvillamossági, VII. Környezet- és Településgazdálkodási, VIII. Marketing, IX. A századforduló építészete, X. Színdinamikai (a szakosztály megalapítója és Alpár-érmes elnöke prof. dr. Nemcsics Antal festőművész volt, színdinamikai kutató, a Coloroid színrendszer megalkotója, a BME egyetemi tanára, Pestszentlőrinc díszpolgára), XI. Tartószerkezeti, XII. Településrendezési, XIII. Városfejlesztési Tagozat; XIV. Baranya megyei, XV. Bács-Kiskun megyei, XVI. Borsod megyei, XVII. Csongrád megyei, XVIII. Debreceni, XIX. Győr-Moson-Sopron megyei, XX. Soproni szervezet.

—Nagyrendezvények, konferenciák. Építőipari nívódíjasok konferencia: a díjazottak bemutatkozása a szakmának. Építők Napja minden év június első vasárnapján. Konferenciák különböző helyszíneken, illetve a BME-n.

—Az egyesület folyóiratai. Magyar Építőipar, első főszerkesztője Lux László, 40 éven át. Később Mentésné Zöldy Sarolta, majd Posgay Csaba. 2017-ben megújult. Magyar Épületgépészet 1952-től dr. dr. h.c. Macskásy Árpád prof. vezetésével. Városépítés 1969 és 1989 között jelent meg.

—ÉTE Szakértői Iroda 2001 októberétől, vezetője Semmelweis Ferenc. A pénzügyi alapok létrehozásához szükséges volt az egyesületi munkavégzés megteremtése. Jelenlegi vezetője Semmelweis Tamás.

—04 Kapcsolatok. REHVA Európai Épületgépész Egyesületek Szövetsége tagja 120 ezer épületgépész 27 országból. ASHRAE Amerikai Épületgépész-mérnökök Egyesülete. 1959-ben alakult, de ma már globális szervezet 132 országból 57 ezer taggal.

—05 Az egyesület jövőképe. Az ÉTE az építőiparon belüli összes szakember és szervezet közötti kommunikáció fórumává válhat.

—06 Az egyesület díjai. Alpár Ignác-díj. Alapítva 1958-ban, alkotója: Kákonyi István, 1998-tól: Ágh Fábíán; ÉTE érdemérem 2001-től, alkotója szintén Ágh Fábíán. ÉTE díj, ÉTE tiszteletbeli tagja, Épületgépészeti emlékérem, Macskásy Árpád-díj, ÉTE diplomadíj (Borsos Miklós plakettjével), Építőipari Mesterdíj, Építőipari Nívódíj.

—07 Melléklet. Az egyesület elnökei és főtítkárai. Aktuális elnökség. Alpár Ignác díjazottak. ÉTE érdemérem díjazottak. ÉTE díjazottak. Macskásy Árpád díjazottak. Épületgépészeti emlékérem díjazottak. Konferenciák.

—Az összeállítás az ÉTE 70 éves történetének alapos feldolgozása, a témát jellemző illusztrációkkal élénkítve. A kötet rangját emelte volna egy jó szemű lektor gondos munkája.

—Az Építéstudományi Egyesület küldetését dr. Nagy-nyomi-Sényi Gábor elnök fogalmazta meg: Építési ügyekben „a tagok szakmai tájékozottságának, tájékoztatásának, ismeretbővítésének elősegítése, fórumot biztosítva a szakmai kérdésekben a közös gondolkodásnak, javaslatokkal, véleményezésekkel, állásfoglalásokkal segíteni az állami, önkormányzati és más hivatali (hatósági) tevékenységet és ellenőrzést.”



# CPR adattár

A 275/2013. (VII. 16.) Korm. rendelet szerint

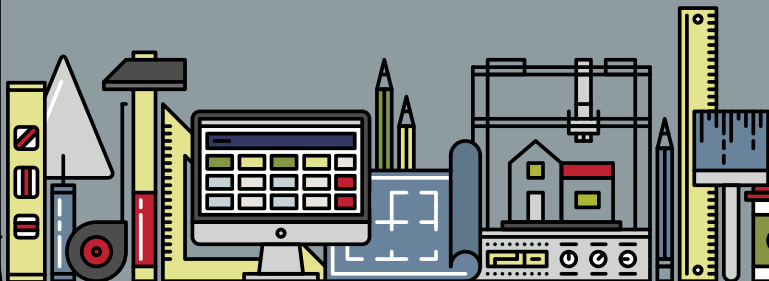
## MÁR A TERVEZŐ A FELELŐS

az épületbe kerülő építési termékek  
műszaki teljesítményéért!  
Csak az érvényes magyar nyelvű  
teljesítménynyilatkozat alapján szabad  
terméket betervezni!

A jogszerű, szakszerű  
és gyors termékkiírásban  
INGYENES segítség a

# CPR.hu

- ✓ kereshető, szűrhető adatbázis a gyártók teljesítménynyilatkozatai alapján
- ✓ cégek és szakmai szövetségek termékkiírási ajánlásai
- ✓ a jogszabálynak megfelelő, kinyomtatható termékkiírási dokumentáció



homlokzati kéregpanelek



beltéri lépcsők,  
burkolatok

betonbútorok



támfalak,  
növénykazetták

vasúti  
esőbeállók



Argomex Építészeti és Kereskedelmi Kft.

info@argomex.hu

www.stylecrete.hu

---

## ABSTRACTS

### Szabó, Levente: CLARITY OF A HAZY VISION

Citation: *Metszet*, Vol 12, No 3 (2021), pp 14-23, DOI: 10.33268/Met.2021.3.1

TWO TOWERS, SZOLNOK, HUNGARY | Architect: **Monika Csendes, Árpád Álmosdi**

When reconstructing historic buildings, especially castles, accurate details regarding the original building are hard to come by. Often somewhat romantic ideas, based upon hearsay, or naive paintings

form the direction a project might take. The architects for this project have managed to, as close as reasonably possible, recreate one castle tower whilst creating a new abstracted tower based upon "signs of the

past". The latter being extruded upwards from a known floor plan to create a new castle tower.

### Léstyán, Enikő: BUILT SPACE LOADED WITH THE PAST

Citation: *Metszet*, Vol 12, No 3 (2021), pp 24-29, DOI: 10.33268/Met.2021.3.2

MUSEUM OF MILITARY HISTORY, DRESDEN, GERMANY | Architect: **Daniel Libeskind**

Taking a historical building and imposing upon it a new, yet reflective of the past, ideological set of values which enhances its original value to create a functional asset. War is often glorified for its heroic

characteristics, here the aim was to address all aspects of a nation's military history, without any need for architectural sentimentality. Although this parasitic form of intervention/addition can often

be viewed in a negative light the balance between tradition and identity has, in this case, been evenly distributed.

### Timaffy-Touko, Lilla: NEW CHURCH IN TIKKURILA

Citation: *Metszet*, Vol 12, No 3 (2021), pp 30-35, DOI: 10.33268/Met.2021.3.3

NEW CHURCH, VANTAA, FINLAND | Architect: **Anssi Lassila**

A multifunctional complex of church, social/student housing and offices dominates a central urban site. This project realises the desire of the Finnish church to bring the community together through worship,

concerts, hobbies, and social activities: best achieved as a unified project under one roof. The use of bold architectural forms executed in traditional brickwork, to denote the transition from public, through

semi-public, to private spaces without losing connection to the spiritual and physical desire to be accessible to all.

### Krupa, Michał - Lisińska-Kuśnierz, Małgorzata: EYETRACKING STUDY OF THE PERCEPTION OF THE LESSER POLAND GARDEN OF ART

Citation: *Metszet*, Vol 12, No 3 (2021), pp 36-41, DOI: 10.33268/Met.2021.3.4

LESSER POLAND GARDEN OF ARTS, KRAKOW, POLAND | Architects: **Krzysztof Ingarden**

The Lesser Poland Garden of Art is a case of contemporary architecture that supplements development in Krakow's historical landscape. The building is

considered by the architectural community to be well-designed and to harmoniously blend into the existing cultural context. This article presents an eye tracking

study of the perception and degree of acceptance of the Lesser Poland Garden of Art by persons with no affiliation to the architectural profession.

### B. Kóródy, Anna: SILENT MONKS SPEAKING STONES

Citation: *Metszet*, Vol 12, No 3 (2021), pp 42-47, DOI: 10.33268/Met.2021.3.5

KAMALDULI HERMITAGE RESTORATION PHASE II, MAJK, HUNGARY | Architects: **Zsuzsanna Máté, András Lente**

This baroque collection of buildings and their surrounding gardens were established by the Eszterházy family in the 18th century, outstandingly located in the

Vértés Hills Forest. The original monastery and its gardens have been fully restored introducing a contemporary visitor's centre on the bank of the original fishing lake.

All the original functions of this complex have been retained, ranging from religious buildings to, fishponds, herb gardens and even the distinctive monastic cells.

### Garai, Péter: MODERNITY DRESSED IN TRADITION

Citation: *Metszet*, Vol 12, No 3 (2021), pp 48-53, DOI: 10.33268/Met.2021.3.6

REFORMED CHURCH AND MEETING CENTRE, CSÖMÖR, HUNGARY | Architect: **Zoltán Berzsák**

Over past decades the development of sacrilegious buildings in suburban districts of the capital has risen in proportion to the growth of their respective populations.

Aptly named "The House of The Sower" this church and community centre addresses the traditional forms of church buildings in a restrained, puritan manner.

Contemporary in standards of design, construction, and accessibility this new place of worship creates a focal point for the community.

### Zöldi, Anna: THE FLAVOUR OF ARCHITECTURE

Citation: *Metszet*, Vol 12, No 3 (2021), pp 54-59, DOI: 10.33268/Met.2021.3.7

PAVILION, ZAMARDI, HUNGARY | Architect: **Géza Kendik**

„Bladder” or „Ufo”. When local opinion turns negative regarding architectural projects names are often awarded to a building, sometimes this name calling can lead to

unforeseen results. The expectation that a communal building should be outward looking was contradicted here with the construction of an introspective pavilion.

Questions arise concerning the idea that possibly the inappropriate option might be the best option. Current opinion aside, time might prove this projects friend.

# Nemzetközi Építészkongresszus 2021 | Budapest

JÚLIUS  
**02.**  
PÉNTEK

HELYSZÍN: Operaház Eiffel Műhelyház

KURÁTOR |

**Magyar Péter** professor emeritus  
1989 és 2011 között három amerikai  
egyetem építésziskolájának igazgatója

LEVEZETŐ ELNÖK |

**Krizsán András,**  
a MÉSZ elnöke

AKKREDITÁCIÓ | MÉK 3,5 pont (2021/62)



## TÉMA | MELYIK MÚLT VEZET A JÖVŐBE?



Michael Dennis (MIT, USA)



Attilio Terragni (Studio Terragni, Milano)



Anssi Lassila (OOPEAA, Seinäjoki, Helsinki)



Charles Renfro (Diller Scofidio + Renfro, New York)



Marosi Miklós (Köztű, Budapest)

### JELENTKEZÉS |

a [www.tervlap.hu](http://www.tervlap.hu) portálon jobbra fent  
a Konferencianaptárban kattintson  
a programra (2021. július 2. - Nemzetközi  
Építészkongresszus 2021 (MÉK 3,5 pont))

### RÉSZVÉTELI DÍJ |

2021. június 21-ig történő jelentkezés  
és befizetés esetén:  
**19.685 Ft + áfa** (bruttó 25.000 Ft)

2021. június 21. után történő jelentkezéskor,  
illetve a helyszínen:  
**25.000 Ft + áfa** (bruttó 31.750 Ft)  
(A részvételi díj bruttó 14.384 Ft étkezési  
szolgáltatást tartalmaz)

Lehetőség van támogatói jegy vásárlására,  
mely esetén a számla nem tartalmaz  
áthárított étkezési szolgáltatást. Ennek díja:  
**32.000 Ft + áfa** (bruttó 40.640 Ft)

### FŐSZPONZOR



### KIEMELT TÁMOGATÓK

ALLKÖNIGSTAHL



### SZAKMAI TÁMOGATÓK





ÁLMOSDI ÁRPÁD



BERZSÁK ZOLTÁN



CSENDES MONIKA



INGARDEN, KRZYSZTOF



KENDIK GÉZA



LASSILA, ANSSI



LENTE ANDRÁS



LIBESKIND, DANIEL



MÁTÉ ZSUZSANNA

## TERVEZŐK

### Álmosdi Árpád

1992-ben diplomázott a BME-n, 1992-ben a POWIA-London diákja, 1994-ben vendégtanára. 1992-1996 között a KKE Vándoriskola, 1998-2000 között a Mesteriskola XV. ciklus hallgatója. A Szolnoki Építészek Egyesülete alapítója. 2007-től 2012-ig a BME Építészmérnöki Kar Urbanisztika Tanszék meghívott oktatója. 1996-tól a Csendes Monikával az Ártér Építészműterem vezető tervezője.

### Berzsák Zoltán

A BME Építészmérnöki Karát 1993-ban Diplomadíjjal végezte el. 1993-ban alapította a 4 plusz építés stúdiót melynek tulajdonosa és vezető tervezője. Számos lakó-, műemlék és középületet - ezen belül több egyházi épületet - tervezett. Több kerületi Tervtanács tagja. Munkájáért 2015-ben Budapest Építészeti Nívódíja dícsérő oklevelével, 2016-ban Építőipari Nívódíjjal, 2017-ben Pro Architectura díjjal jutalmazták.

### Csendes Monika

1992-ben diplomázott a BME-n, 1992-1994 között a KKE Vándoriskola, 2000-2002 között a Mesteriskola XVI. ciklus hallgatója. Vándoriskolásként Karácsony Tamás, Kund Ferenc, Salamin Ferenc, Ekler Dezső, Jankovics Tibor munkatársa volt. 2014-ben szerzett színdinamikai szakmérnöki diplomát. 1996-tól Álmosdi Árpáddal közösen cégükben dolgozik.

### Ingarden, Krzysztof

A Krakói Műszaki Egyetem Építész Karán diplomázott (1982). A tokiói Arata Isozaki (1984-1985), a J.S.Polshek & Partners, New York (1987) irodáiban dolgozott. 1998-ban Jacek Ewýval együtt megalapította az Ingarden & Ewý Architektura irodát. 2014-ben doktorált, 2014-ben habilitált doktor a Wrocław Természettudományi és Műszaki Egyetem Építészmérnöki Karán. 2014 óta egyetemi docens, 2017 óta dékán, 2002 óta Japán krakkói tiszteletbeli konzulja.

### Kendik Géza

1988-ban diplomázott a BME Építészmérnöki Karán, az A4 Stúdió tervezője és tulajdonosa. 2009-ben a World Architecture Festival, Future Project kategória győztese, Barcelonában. 2012-ben a Trimo

Future Dream Award győztese, Ljubljanában. 2014-ben elnyerte a Média Építészeti Díj közönségszavazás I. díját, 2007-ben a Kingspan Év Csarnoka I. díjat, 2013-ban Fiabci különdíjat, 2021-ben Big See 1. díjat.

### Lassila, Anssi

Az OoPEAA Office for Peripheral alapítója és igazgatója. Diákpályázaton nyerte el a Kärnsämäki zsindegyház tervezését, mely nemzetközi elismerést kapott. Ismert munkája a Puukukka, Finnország első nyolcemeletes fa lakóháza Jyväskylä-ben, amelyet 2015-ben választottak az Architecture Finland Award nyertesévé. 2015-ben megkapta az Év faépülete díjat és az Év lakóháza díjat, valamint a 2016-os kanadai faipari tervezési díjat. A cég munkája 2005-ben, 2011-ben és 2017-ben bekerült a Mies van der Rohe Európai Építészeti Díjába.

### Lente András

1996-ban alapította barátaival az Archiflex Stúdió Építészirodát. Vezető tervezőként a projekteket a koncepció kidolgozásától a részletek megvalósulásáig irányítja. Legjelentősebb munkái a Raiffeisen HQ4 Irodaház, a Corvin Sétány két lakóépülete, a Sun Palace Lakópark és a Nemzeti Táncszínház. 2021-ben Ybl-díjat kapott.

### Libeskind, Daniel

A lengyel-amerikai építész diplomát a Cooper Union for the Advancement of Science and Art iskolában szerzett 1970-ben, két évvel később pedig posztgraduális diplomát a University of Essex-en. Pályafutásának elején egyetemi tanárként dolgozott. 1989-ben megnyerte a berlini Zsidó Múzeum pályázatát. Ugyanebben az évben feleségével megalapították a Studio Libeskind-et, ahol vezető építészként dolgozik.

### Máté Zsuzsanna

1984-ben szerzett diplomát a BME Építészmérnöki Karán. 1992-ben végzett a BME Építészettörténelmi és Elméleti Intézet műemlékvédelmi szakmérnöki képzésén. 2000-ben vezetőtervező és SZÉS-5 jogosultságot szerzett. 1985-1991 között különböző budapesti tervezőcégeknél dolgozott, 1992 óta a magyar műemléki helyreállításokat tervező, koordináló állami fenntartású cégnél (ÁMRK) és annak jogutódjainál (jelenleg: NÖF Nonprofit Kft.) végzi építésztervezői tevékenységét.



## SZERZŐK

### B. Kóródy Anna PhD

Építésmérnök, műemlékvédelmi szakmérnök. MTA-OTDT Pro Scientia aranyérmes, Kállai Ernő-ösztöndíjas. A BME Építésmérnöki Karán végzett 2011-ben Hauszmann-diplomájjal. A kortárs építészet és műemlékvédelem kutatója, 2016-ban szerezte meg a PhD-fokozatot kortárs spanyol örökségvédelem témakörben írt disszertációjával. 2015 óta a Forster Központban, majd annak utódintézményeiben dolgozik tervezőként.

### Burián Gergő

2008-ban szerzett diplomát a BME Építésmérnöki Karán. 2008 óta a Mérték Építészeti Stúdió Paulinyi-Reith műterem munkatársa, 2013 óta műteremvezető. 2010 óta BREEAM nemzetközi minősítő. 2013-ban mérnök-közgazdász diplomát szerzett. 2014 óta a MOME Építőművészet DLA-képzés résztvevője.

### Garai Péter

Okleveles építésmérnök (2006), műemlékvédelmi szakmérnök (2018), Nyíregyházán született. A BME Építésmérnöki Karán diplomázott, ezután a KÖZTI Zrt.-nél, Pottyondy Péter és Potzner Ferenc műtermében dolgozott. 2010 őszétől az epiteszforum.hu szerkesztője, számos publikáció szerzője. 2013-tól a Magyarországi Evangélikus Egyház Országos Irodájában, az Építési, Ingatlanügyi és Műemléki Osztály referenseként dolgozik. A Kövekbe épített hitvallás (2011) és a Szecesszió az Alföldön tanulmánykötetek (2017) társszerzője.

### Krupa, Michał PhD

Építésziprofesszor a Krakkói Műszaki Egyetem Építésmérnöki Karán. Oktatói és kutatói munkájának területei a szemkövetéses eljárás az építészet és közterületek észlelésében, a kulturális örökség hatása a modern urbanisztikára és építészetre, valamint az iparvárosok urbanisztikai és építészeti fejlődése a 19-20. században.

### Léstyán Enikő

Negyedéves hallgató a BME Építésmérnöki Karán. Három TDK-dolgozatot írt a Középülettervezési Tanszéken, legutóbbi „A traumatikus múlt nyomában – A nemzetiszocialista időszak építészeti örökségének kortárs értelmezései” címmel (konz.: Szabó Levente DLA), amely megírásához ÚNKP (Új Nemzeti Kiválóság Program) ösztöndíjat nyert el.

### Lisińska-Kuśnierz, Małgorzata

Közgazdaságtan professzor a Krakkói Közgazdasági Egyetem Vezetéstudományi és Minőség Intézetében. Oktatási és kutatási tevékenysége az építészeti terek és épületek minőségi értékelésével foglalkozik, neuro-marketing eszközök, különösen oculográfia felhasználásával.

### Szabó Levente

Építész, 1999-ben diplomázott a BME Középülettervezési Tanszékén, 2007-től ugyanott főállású oktató, 2020-tól tanszékvezető egyetemi tanár. 2012-2015 között és 2020-tól az MTA Bolyai János kutatási ösztöndíjasa, kutatásában az építészet és emlékezet lehetséges kapcsolataira fókuszál. Számos szakcikk, tanulmány és a Bán Ferenc építészet című könyv szerzője. A Hetedik Műterem ügyvezetője, középületek, köztterek, műemlék-rekonstrukciók és emlékművek tervezője. 2010-ben és 2016-ban Pro Architectura Díjat, 2017-ben Magyar Formatervezési Díjat és Molnár Péter-emlékdíjat kapott, 2018-ban Ybl Miklós-díjjal tüntették ki. 2020-tól a Széchenyi Irodalmi és Művészeti Akadémia rendes tagja.

### Timaffy-Touko Lilla

Újságíró, építőipari és biztonságtechnika szakújságíró. A Bautrend és az Árgus szaklapok, valamint a homeinfo.hu és a securinfo.hu volt főszerkesztője.

### Zöldi Anna

1987-ben végzett a BME Építésmérnöki Karán. 1992-ben színdinamikai szakmérnöki diplomát szerzett, 1992-95 között a BME Rajzi Tanszékén doktorandusz. Néhány év tervezőintézeti gyakorlat után szabadúszó belsőépítészként dolgozott, középfokon építészettörténetet, belsőépítészetet oktatott. 2004 óta rendszeresen publikál építészeti, belsőépítészeti szaklapokban, az építészfórumon, emellett a revizoronline.com kulturális portál építészeti rovatát gondozza. Az építészeti közélet aktív szereplője, az Octogon Online szerkesztőségének tagja, építész-publicisztikai tevékenységéért 2013-ban Ezüst Ácscseruza díjban részesült.

## SZEMELVÉNYEK EGY HIRDETÉSBŐL

„hangulatos kis házacska”

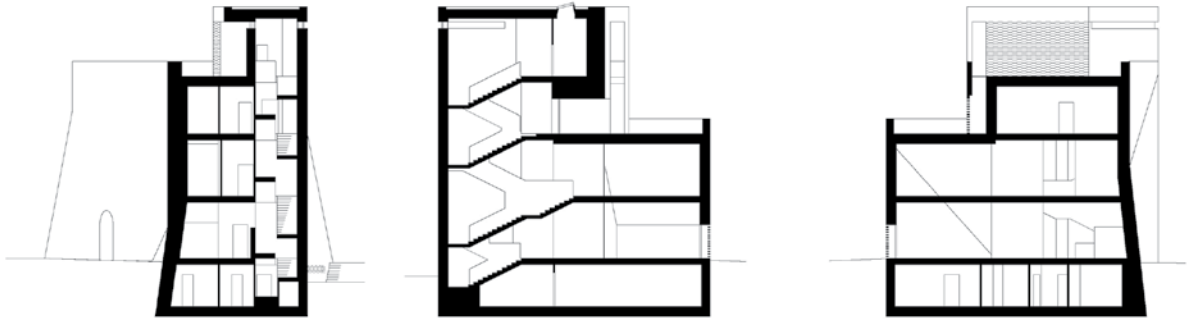
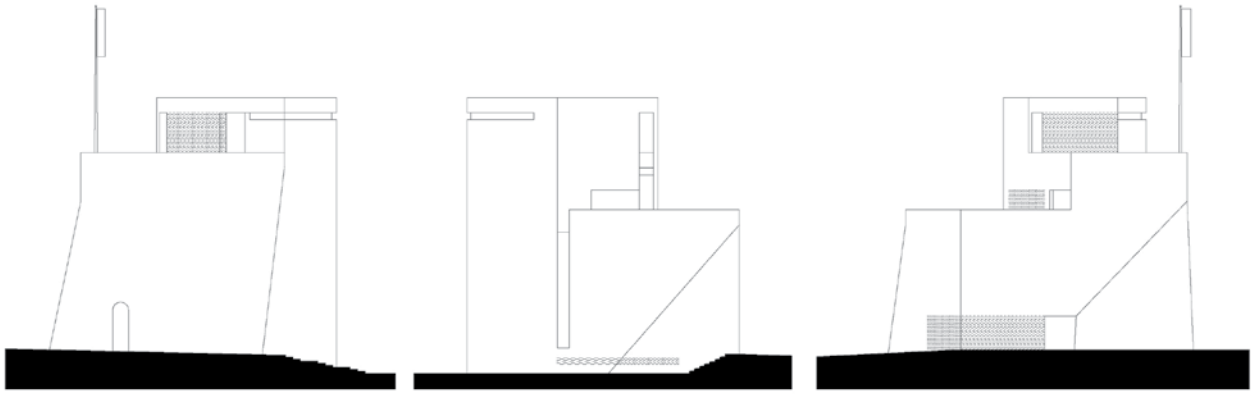
„A tetőn újak a keresztlécek, nylon szigetelés van, és a gerendák egy része új.”

„Jelenleg csak kívülről lehet felmenni egy létrán, és egy légtér a tetőtér. Szigetelőanyag is maradt ott.”

„csatorna és belterületté nyilvánítás ígéretben volt szóban az önkormányzat által korábban.”

„Emésztő van bent.”

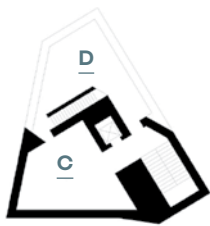




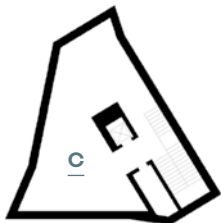
- A | Előtér
- B | Büfé
- C | Kiállítás
- D | Terasz
- E | WC



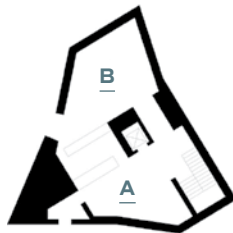
3. EMELET



2. EMELET



1. EMELET



FÖLDSZINT



PINCE

Szolnoki Várkerület  
Várkapu látogatóközpont

0 5 10 20





Innovatív megoldás  
az otthon megálmodóinak

## Porotherm X-therm okostéglák

A BME\* szakembereivel szimulációs méréseket és próbagyártásokat végeztünk, hogy tökéletesítsük közös fejlesztésünket. Büszkék vagyunk arra, hogy Magyarországon ilyen tudományos szemlélettel alkothattuk meg legújabb okostéglánkat. Az eredmény a megerősített, X-alakú üregszerkezet, melynek köszönhetően a téglának kimagasló lett a hőszigetelő képessége, és egyúttal minimálisra csökkent a törékenysége is.

# Stílus. Otthon. Tető.



**GENERON**  
a naprakész tetőcserép

## Ahány ember, annyi ház. Ahány ház, annyi tető.

**Terrán GENERON.** A stílusosan esztétikus napelemes tetőcserép egy forradalmi innovációnak köszönhetően lépést tart a lakosság elvárásaival, és professzionális választ ad korunk technológiai kihívásaira. A tetőcserepek új generációja a megszokott szerepeken túl még egy funkciót képes betölteni: energiát termel az otthon lakói számára, ráadásul kompromisszumok, lemondások nélkül.

**Legyen Ön is naprakész!** Kérjen ingyenes és automatikus egyedi árajánlatot a [terran-generon.hu](http://terran-generon.hu) weboldalunkon.

**TERRAN**  
OTTHON A JÖVŐBEN

**100**  
SZÁZ ÉV FEJLŐDÉSben

Tudjon meg többet  
a Generon napelemes  
tetőcserépről!

