

ROVARTANI LAPOK

HAVI FOLYÓIRAT

KÜLÖNÖS TEKINTETTEL A HASZNOS ÉS KÁRTÉKONY ROVAROKRA

XVI. KÖTET. 1909 NOVEMBER—DECZEMBER. 11—12. FÜZET.

Magyarország Buprestidái.

Irtta: CSIKI ERNŐ.

I.

„Magyarország díszbogarai“ című munkám, melyet a K. M. Természettudományi Társulat 1903. évi közgyűlése dicsérettel tüntetett ki, majd válaszmánya kiadásra is elfogadott, közbejött sajnálatos körülményekből kifolyólag nem láthatott napvilágot és hogy ez a közel jövőben megtörténjen, arra sincs semmi remény, azért barátaim unszolására elhatároztam, hogy terjedelmes munkámból a meghatározásra szolgáló kulcsokat kivonatképen kiadom. Ezzel több évi munkám nem marad teljesen hiábavaló, gyűjtőink pedig legalább meghatározhatják állatjaikat és megismerhetik faunánk ezen csoportját, mert MARSEUL-nek 1865-ben megjelent és már elavult monografiája óta a külföldi irodalomban sem találnak erre való munkát, REDTENBACHER (1874) és SEIDLITZ (1888) közkézen forgó kézikönyvei ugyanis állatjainknak csak egy részét tartalmazzák, KERREMANS most megjelenő nagy monografiája pedig, eltekintve attól, hogy belátható időn belül nem lesz teljes, a palearktikus táj fajait a külföldiekkel szemben feltűnő felületességgel és minden kritika nélkül tárgyalja.

Munkámban részletesen írtam le az egyes nemeket és fajokat, valamint azok biológiai és ökológiai viszonyait, azért abban a meghatározásra szolgáló kulcsok csak a legfontosabb bélyegek felsorolására szorítkoztak. Így szükséges ezen kulcsokat a leírásokból az állatok rövid jellemzésével és elterjedési viszonyaikra vonatkozó adatokkal kiegészíteni, hogy a munka így is némi teljességre számot tarthasson.

Abban a reményben, hogy nemcsak gyűjtőinknek könnyítem meg ezen díszes és előszeretettel gyűjtött bogarak megismerését, hanem erdszeink is meghatározhatják azt a sok kártevőt, mellyel ez a bogáresalád a gondjaira bizott erdők fát rongálja, nem sajnáltam az időt és munkát monografiám kivonatolására. Azt hiszem, hogy

az egyes fajokat pontos megvizsgálás után, még ha a legnehezebben meghatározható nemek valamelyikéhez (pl. *Agrilus*) is tartoznak, mindenkor könnyű lesz meghatározni. Lesz nehézség egyes esetekben, de a ki ilyenkor pontról pontra követi a meghatározó kulcs tételeit, azt hiszem mindenkor helyes eredményhez fog jutni.

A díszbogarak az egész földkerekségen elterjedtek (a legészakibb és legdélibb hideg területek kivételével) és a pusztaságokban épúgy otthonosak mint a növényzetben bővelkedő területeken. Eddig hatezernél több díszbogarat ismerünk, ezek közül legtöbb a neotropikus tájban él (1782), azután következik az indo-maláji táj 1151, az étiopiai 1124, az ausztráliai 944, a palearktikus 834 és a nearktikus táj 263 fajjal. A palearktikus fajoknak alig egy hatod része lakja faunaterületünket.

A mi díszbogaraink nagyságban, alakban vagy színpompában ugyan meg sem közelítik külföldi rokonaikat, mindazonáltal faunánknak is van néhány jellemző és díszes faja.

A díszbogarak a rendszerben a *Throscidae*, *Eucnemidae*, *Cerophytidae* és *Elateridae* családokkal együtt, egy elég jól elkülönített csoporthoz (*Sternoxia*) tartoznak, mely csoport a *Polyphaga* alrend és *Diversicornia* hadnak alkotórésze.

A Buprestidák legjobb és a legtermészetesebb beosztását KEREMANS-nak köszönhetjük, a ki a családot 12 nemzetségre osztja, melyekből faunánkban hatnak van képviselője. Magam a díszbogarakat mindenekelőtt három alcsaládra osztom, fajainkat pedig hét nemzetségbe sorolom.

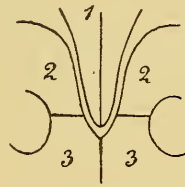
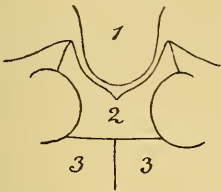
BUPRESTIDAE.

A fej rövid és függőlegesen álló, a szemek eliptikusak vagy tojásformák, ritkán alul kimetszettek, a csápok tizenegy-ízesek, többnyire a szemek belső és alsó szélén innen erednek, a harmadik vagy nyolczadik íztől kezdve fogazottak, a háromszögű ízek egyik vagy mindkét oldalán pórusokkal borítottak, melyek némelykor egy gödröcskébe szorultak. A felső ajak keskeny és kiálló. Az alsó ajaktapogató rövid, háromízese. A felső állkapcsok rövidek és erőteljesek. Az alsó állkapcsi tapogatók rövidek és négyízesek. Az előtor többnyire harántos, előrefelé keskenyedő. A paizsoeska alakja változó, nem ritkán nem látható. A szárnyfedők befedik a potrohot vagy legfeljebb a farfedőt hagyják fedetlenül, a csúcson többnyire fogazottak vagy tüskével végződnek. A mellő előrenyuló, a toroklemez attól éles varrat által elkülönített. A mellközép rövid, a mellvég harántos. A haslemezek száma öt, az első és második összeforradt, a hímek

ötödik haslemeze kimetszett, a kimetszésben egy apró hatodik lemez tűnik elő. A lábak rövidek, a lábfejékek száma öt.

Az alsaládok meghatározó kulcsa:

1. A mellgödröt oldalt és hátul csak a mellközép határolja.
(1. kép). 1. *Sternocerinae*.
- A mellgödröt oldalt a mellközép, hátul a mellvég határolja
(2. kép). 2
2. A mellközép oldalnyulványa hosszúkas. 2. *Buprestinae*.
- A mellközép oldalnyulványa nagyon rövid, oldalt elenyésző
vagy nem látható. 3. *Trachydinae*.



1. kép. — *Ptosima* melle. 2. kép. — *Buprestis* melle.
1 = melltő, 2 = mellközép, 3 = mellvég.

I. alsalád: STERNOCERINAE.

Ezt az alsaládot a mellgödör szerkezete jellemzi, azt a bemélyedést ugyanis, melybe a melltő nyulványa belefekszik, egyedül a mellközép határolja.

Ebbe az alsaládba KERREMANS következő nemzetségei tartoznak: *Julodini*, *Polycestini*, *Schizopini* és *Thrincopygini*, melyek közül faunánkban csak a *Polycestini*-k vannak képviselve, ezeket azonban a prioritás törvényei szerint az *Acmaeoderini* elnevezés illeti meg.

1. nemzetség: *Acmaeoderini*.

A mellgödröt csak a mellközép határolja. A csápízek porusai egy alul vagy oldalt álló gödröcskében elhelyezettek. A paizsocska vagy nem látható vagy látható, de utóbbi esetben is rendesen nem tűnnyag. A karmok a mi állatjainknál fogazottak.

Faunánkban ezt a nemzetséget két nem képviseli, melyek mindegyike egyúttal egy-egy alnemzetség képviselői.

Az alnemzetségek és nemek meghatározó kulcsa:

1. A paizsocska nem látható. — 1. alnemzetség: *Acmaeoderae*.
— Egyetlen nemmel. 1. *Acmaeodera*.
- A paizsocska látható. — 2. alnemzetség: *Ptosimae*. — Egyetlen nemmel. 2. *Ptosima*.

1. nem: *Acmaeodera* Eschscholtz.

A fej lapos vagy kissé domború, a csápögdrök harántosak, a csápok rövidek és karesűk, 5.—10. ízük fűrészes, a szemek nagyok és kissé domborúak. Az előtor háta harántos, némelykor szélesebb mint a szárnyfedők, a közepén barázdás vagy domború. A mellő széles, lapos vagy kissé domború, a csúcson szélesen kerekített. A mellközép elül kimetszett. A lábak rövidek, a lábfejek vaskosak, az ötödik lábfejiz majdnem olyan hosszú mint a többi együttvéve.

A fajok meghatározó kulcsa:

1. A szárnyfedők oldalszéle a váll mögött egyenes. A test alul fehér szőrökkel fedett 2
- A szárnyfedők oldalszéle a váll mögött többé-kevésbé erősen szögletesen kimetszett 3
2. Az előtor háta, úgy mint az egész test, fekete. Felül szürkés-fehér szőrökkel fedett. A fej kicsiny, kissé domború és sűrűn pontozott, a szemek nagyok. Az előtor háta kétszer oly széles mint hosszú, hátul három gödröskével és mély hosszanti barázdával a közepén. A szárnyfedők az utolsó harmadig majdnem párhuzamosak, innen hátrafelé keskenyedők és fogazottak, a hosszanti barázdák pontozottak és elég élesek. Hossza 8—10 mm. — Előfordul a Földközi-tenger tájában (Dél-Európa, Észak-Afrika, Sziria). Nálunk állítólag Fogarason fordul elő (BIELZ, KUTHY), ez az adat azonban nagyon kétes és ha ez a faj csakugyan előfordulna faunánkban, akkor is nem ott, hanem a tengermelléken keresendő. (*acuminipennis* LAP., *cylindrica* auct.) 1. *convolvuli* WALTZ.
- Az állat fémfényű rézsínű, fehér szőrökkel fedett, a szárnyfedők sárga rajzolatúak, illetőleg sárgák, az oldalakon kisebb, a varrat mentén nagyobb és összefolyó rézsínű foltokkal. A fej domború, sűrűn ránczolva pontozott, a közepén gyenge barázdával, a szemek nagyok. Az előtor háta domború, sűrűn pontozott, tővén három gödröskével, középső hosszanti

barázdája gyenge. A szárnyfedők olyan szélesek mint az előtor háta, pontozott barázdái élesek. Hossza 8 mm. — Előfordul Észak-Olaszországban, Dél-Tirolban és Magyarországon (Kolozsvár, Déva, Papuk-hegység, Nasice) ritka. (*discoidea* OLIV.)

2. *pilosellae* BON.

- | | | |
|----|---|---|
| 3. | A test alul fehér szőrökkel fedett | 4 |
| — | A test alul fehér pikkelyekkel fedett | 6 |
| 4. | A test a sötét alapszínen sötét szőrökkel fedett | 5 |
| — | A test a sötét alapszínen is világos hosszú szőrökkel fedett. | |

Fémfényű fekete, a szárnyfedőkön 2—4 sárga folttal, melyek hosszanti sorban elhelyezettek, az első három folt nagyobb, a csúcs előtti kisebb vagy egyáltalában hiányzik. Sűrűn pontozott, az előtor hátának középvonala és a töve előtti gödröcskék nagyon gyengék. A szárnyfedők oldalszéle a váll mögött gyengén kimetszett. Hossza 6 mm. — Előfordul Dél-Európában és Észak-Afrikában. Nálunk Fiume vidékéről említi MATISZ. (*sexpustulata* LAP., *Pittneri* ROSH.)

5. *dipunctata* OLIV.

5. A szárnyfedők sárga foltjai két sorban elhelyezettek. Feketeskék, a szárnyfedők ibolyások, felül fehér, alul fekete, a sárga foltokon sárga szőrökkel fedett; a szőrözet felül egyszerű, lehajló. A fej erőteljesen pontozott, a homlok közepén apró sárga foltoskával. A törzsfajhoz tartozó példányok előtorának hátát is öt sárga folt díszíti, melyek közül az egyik az elülső szél mellett a közepén, kettő-kettő pedig az oldalszél mellett fekszik. Hossza 8—11 mm. — Előfordul Dél-Európában és Algirban. Az irodalomban faunánkból mindenünnen csak a törzsfajt említik, az előttem fekvő példányok azonban mind az alábbi fajváltozathoz tartoznak. (*octodecimguttata* PILLER & MITTERP., *sedecimpunctata* SCHRNK., *multipunctata* LUC.)

3. *degener* SCOP.

Változata: A test karesú, az előtor hátán nincsen hosszanti középvonal és sárga foltok, a szárnyfedők sárga foltjai egyenlőtlenek és kevésbé szabályosak. — A következő helyekről ismerem: Pápa, Pécs, Peér, Pele, Szent-Erzsébet, Nemece, Novi.

var. Frivaldszkyi MARS.

- A szárnyfedőkön sárga harántesíkok vagy harántul kiszélesedett foltok vannak. A szőrözet felül szürkés-fehér, a foltokon sárga, alul fekete, hosszú és felálló. Fénylő fekete, a szárnyfedők ibolyaszínűen fénylők. A fej domború, sűrűn pontozott, a közepén sárga folttal, a tojásforma szemek nagyok. Az előtor háta erőteljesen pontozott, oldalt kissé ránczolt, elmosódott hosszanti középvonallal és gödröcskék-

kel a töve előtt, oldalszegélye sárga. A szárnyfedők pontozott barázdái erőteljesek, a válldudor kiemelkedő és fénylő; a harántesíkok közül az első kissé rézsútosan be- és hátrafelé, a következő kettő be- és előre felé irányult, az utolsó pedig egyenes; az első két harántesík között az oldalszél mellett azonkívül sárga folt van. Hossza 8—10 mm. — Előfordul Dél-Európában és Algirban és MARSEUL szerint Magyarországon is; közelebbi termőhelye ismeretlen. (*mutabilis* SPIN.)

4. *quadrifasciata* ROSSI.

6. A szárnyfedők szőrökkel vagy hosszúkás pikkelyforma szőrökkel fedettek. Karesúbb, fénylő fekete, némelykor rézszerűen vagy ibolyásan fénylő. A fej és az előtor háta hosszú sárgás-fehér szőrökkel sűrűn fedett. A fej domború, ránczolja és sűrűn pontozott, a tojásforma szemek nagyok. Az előtor hátának hosszanti barázdája elég mély, a töve előtti három gödröcskéje jól kifejlődött, felülete ránczolja pontozott. A szárnyfedők kissé szélesebbek mint az előtor háta, a pontozott barázdák száma tíz, ezek elég erőteljesek, a két sárga harántesík közül az egyik a középén, a másik az első csík és a csúcs között a középén elhelyezett, ezenkívül nem ritkán a szárnyfedők első harmadában is találunk néhány sárga foltocskát; a közterek közepén a fehér szőrök egy sorban állanak és különösen a szárnyfedők hátsó felében jól kifejlődtek. Hossza 6·5—11 mm. — Előfordul Európa déli felében és Algirban; faunánkban nem ritka. (*taeniata* F.)

6. *flavofasciata* PILL. & MITTERP.

- Színe és mustrázata az előbbi fajéhoz teljesen hasonló, de attól zömökebb, rövidebb és szélesebb teste által és főleg abban tér el, hogy a szárnyfedők nem szőrökkel, hanem széles tojásforma pikkelyekkel fedettek. Hossza 6—9 mm. — Előfordul Pestmegye homokpusztáin (Peszér, Kecskemét, Csepel).

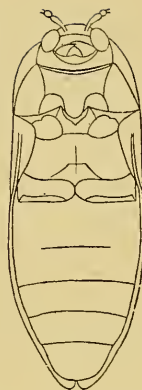
7. *arenicola* CSIKI.

2. nem: *Ptosima* Solier.

A fej függőlegesen lefelé álló, a csápok rövidek, a szemek nem nagyok, a fejtetőn egymástól távol állók. Az előtor hátának oldalszéle élszerűen kiálló. A paizsocska apró és kerek. A szárnyfedők mellfedője elül a váll mögött erősen kiszélesedett, a hátsó csípők táján azután kikanyarított és hirtelen keskenyedő, oldalszélük és kerckített csúcsuk finoman fogaeskázott. A mellő elül szélesen öblös, nyulványa a csúcson kerekített, a mellközép elül kimetszett, a mellvégtől

finom és egyenes varrat vállasztja el, a hátsó csipők kifelé kissé szélesedők, elülső szélük öblös, hátsó szélük egyenes. A lábak nem hosszúak, a lábszárak egyenesek, hengeresek, a csúcs felé kissé kiszélesedők, a karmok töve fogaeskázott. A has első két szelvénye összeforradt és körülbelül olyan hosszú mint a következő három együttvéve.

Ez a nem Madagaskar és Ausztrália kivételével az egész földkerekségen előfordul; 13 ismert faja közül faunánkban csak egy fordul elő.



3. kép. — *Ptosima undecimmaculata* alulról.

Hosszúkás, hengeres, fénylő feketés-kék, szürkés szőrökkel fedett. A fej domború, sűrűn pontozott, a szemek nem nagyok, tojásformák. Az előtor háta finoman, oldalt erőteljesebben és sűrűbben pontozott, középső hosszanti barázdája és egy-egy rövid rovátka tövének két-oldalán finom. A szárnyfedők oly szélesek és háromszor oly hosszúak mint az előtor háta, felületükön finoman és sűrűn pontozottak, a hosszanti barázdák finomak. A törzsfaj sárga mustrázata a következő: a homlok közepén egy kerek folt van, az előtor hátának mindegyik oldalán két, tehát összesen négy folt van, melyek közül a belső hosszúkás, a külső kerek, mindegyik szárnyfedőn pedig három-három folt van, ezek közül az első holdalakú és a váll mögött, a második a közepén és a harmadik az utolsó negyedben van, utóbbi kettő többnyire harántos. Hossza 8,5–13 mm. — Előfordul Dél-Európában, Kis-Ázsiában, Szíriában és Észak-Afrikában; Magyarországon elég elterjedt faj. (*flavoguttata* ILLIG.)

1. *undecimmaculata* HERBST.

Változatai: *a.* Olyan mint a törzsfaj, az előtor hátának mindegyik oldalán azonban csak a belső hosszúkás sárga folt, tehát összesen csak két folt van jelen. — Előfordul a törzsfaj között és Magyarországon közönségesebb mint az.

ab. novemmaculata HBSR.

b. A fejen és az előtoron sárga foltok nélkül, mindegyik szárnyfedőn három folttal. — Előfordul a törzsfaj között (Pécel, Debreczen, Peér).

ab. maculiceps PIC.

c. Az előtoron nincs sárga folt, a fejen egy, a szárnyfedőkön 3–3 sárga folttal. — Előfordul a törzsfaj között (Budapest, Pécel, Isaszeg, Bártfa).

ab. sexmaculata HERBST.

d. A fejen és az előtor hátán nincs sárga folt, a szárnyfedők mindegyikén pedig csak a két hátsó folt van meg,

az elülső hiányzik. — Előfordul Franciaországban és Magyarországon (Szádélő). *ab. quadrimaculata* PIC.

e. Az állat összes sárga foltjai hiányzanak, kivéve a szárnyfedők utolsó harántos foltját, mely majdnem a varratig terjed. — Előfordul Pécs vidékén. *ab. unifasciata* CSIKI.¹

II. alcsalád: BUPRESTINAE.

A mellgödrot oldalt a mellközép és hátul a mellvég határolja, előbbinek oldalnyulványa hosszúkás.

Ebbe az alcsaládba a következő nemzetségek tartoznak: *Chrysochroini*, *Chalcophorini*, *Sphenopterini*, *Buprestini* és *Chrysobothrini*, melyek közül az elsőnek azonban faunánkban nincsen képviselője.

A nemzetségek meghatározó kulcsa:

1. A csápízeken levő likacsok az ízek mindkét oldalán elhelyezettek. A paizsocska szabadon fekvő, jól látható. (*Chalcophorini*). 2. *Capnodini*.
- A csápízeken levő likacsok mindegyik ízen egy gödröcskében elhelyezettek 2
2. A homlok a csápok töve között széles, a szemek egymáshoz egyik oldalon sem közeledők 3
- A homlok a csápok töve között keskeny, a szemek részsúton elhelyezettek, felül egymáshoz közeledők.
5. *Chrysobothrini*.
3. A paizsocska széles, hátul hegyesedő. Az áll nagy és háromszögű. A csápízek gödröcskéi a likacsokkal a szélen elhelyezettek. 3. *Sphenopterini*.
- A paizsocska középszerű, előrefelé nem szélesbedő, hátul nem hegyesedő. Az áll harántos. A csápízek likacsos gödröcskéi alul vagy oldalt elhelyezettek. 4. *Buprestini*.

2. nemzetség: *Capnodini*.

A mellgödrot hátul a mellvég, oldalt a mellközép határolja. A csápízeken a likacsok az ízek mindkét oldalán elhelyezettek. A paizsocska látható.

¹ *Ptosima undecimmaculata* Hbst. *ab. unifasciata* nov. — A typo differt: maculis flavis, solum elytrorum macula ultima transversa excepta, deficientibus. — Habitat circa urbem Pécs (Hungaria merid., Comit. Baranya).

Ezt a nemzetséget két alnemzetségre lehet osztani, ezeket faunánkban négy nem képviseli.

A nemek meghatározó kulcsa:

1. A hátsó lábfej első íze sokkal hosszabb mint a második íz.
— 1. alnemzetség: *Chalcophorae*. — Ide egyetlen nem tartozik.
3. *Chalcophora*.
- A hátsó lábfej első íze olyan hosszú mint a második íz. —
2. alnemzetség: *Capnodi* (*Psilopterites*) 2
2. Az utolsó haslemez a két ivarnál ($\sigma^7 \text{♀}$) különböző. A harmadik és negyedik lábfejiz oldalrésze rövidebb mint a talplemez 3
— Az utolsó haslemez mindkét ivarnál egyenlő. A harmadik és negyedik lábfejiz oldalrésze legalább olyan hosszú mint a talplemez. 6. *Capnodis*.
3. A hímek utolsó haslemeze a csúcson kimetszett és két fogcáskával végződik. A szárnyfedők a csúcson egyenesen lementszettek és két hegyes fogcáskával fegyverezettek.
4. *Latipalpis*.
- A hímek utolsó haslemeze a csúcson lementszett. A szárnyfedők a csúcson egyenkint kerekítettek. 5. *Perotis*.

3. nem: *Chalcophora* Solier.

A fej erősen ránczolt, a középben benyomott, nem mély hosszanti középvonallal. A csápok majdnem olyan hosszúak mint a fej és az előtor háta együttvéve. A szemek nem nagyok, hosszúkásan kerekítettek. Az előtor háta harántos, domború, a középben hosszanti élecskével. A paizsocska apró. A szárnyfedők hosszúkások, domborúak, közepüktől hátrafelé ívesen keskenyedők, a csúcson kerekítettek, felületükön négy bemélyedéssel. A mellő elül egyenesen lementszett, nyulványa hátul kerekített, közepén két hosszanti barázdával. Az első haslemez közepén hosszanti mélyedés van, melyet kétoldalt kiemelkedés határol. A hímek utolsó haslemeze a csúcson félkör alakúan kikanyarított, a nőstényeké kerekített vagy nagyon gyengén öblös.

Ez a nem az egész holarktikus tájban fordul elő; eddig mintegy 10 fajt ismerjük, melyek közül faunánkban azonban csak egy fordul elő.

Felül fémfényű feketés-barna, a mélyedésekben vöröses vagy zöldes rézszínű, némelykor hamvas, alul rézvörös. A szárnyfedőkön négy bordának megfelelő kiemelkedés van, ezek között, valamint a középső két kiemelkedés megszakításában ránczolva pontozottak, a ránczok pedig rézvörösek vagy zöldesek. Hossza 24—32 mm. — Lárvája a *Pinus silvestris* és *P. strobus* már elhalt törzseiben található, tehát a bogár kártékonynak nem mondható. Előfordul Európában, Nyugat-Szibériában és Algirban; Magyarországon elég ritka (Budapest, Pécs, Kőszeg, Pozsony, Nagyszombat, Trencsén, Illava, Nagyszeben, Nagytalmács, Herkulesfürdő; Horvátország: Lipik; Szlavonország; Bosznia: Zavidovic) és csak ott található a hol nagyobb területű erdeifenyő-erdők vannak. (*hiulca* PALL., *deaurata* VOET). 1. *mariana* LINN.

4. nem: **Latipalpis** Solier.

A fej ránczolt, a csápok nem hosszúak, a szemek tojásformák, kissé rézsütosak és a fejtetőn egymáshoz közelebb állók. Az előtor háta szélesebb mint hosszú, oldalai elül szélesen kerekítettek és hátul erősen keskenyedők. A paizsocska nagyon apró, kissé harántos, kerekded vagy tojásforma. A szárnyfedők párhuzamos szélűek, az utolsó harmadban erősen keskenyedők, a csúcson lemetszettek. Az első haslemez közepén levő hosszanti bemélyedés sekély, az utolsó haslemez a csúcson kimetszett (♂) vagy kerekített (♀). A test általában széles, kissé domború, a közepén párhuzamos szélű, elül kerekítve, hátul egyenesen keskenyedő.

Ezt a nemet Dél-Európában két és Chile-ban egy faj képviseli.

A fej ránczolt és erőteljesen pontozott, a pontok zöldek vagy rézszínűek, a csápok ibolyás-feketék, tövük fekete. Az előtor háta harántos, szabálytalanul pontozott, a pontok aranyosak és rézszínűek. A szárnyfedők pontozottan barázdáltak, szabálytalanul pontozottak, a pontok aranyszínű foltokká tömörülnek. A test alul rézszínű, a lábfejek kékszerűek. Hossza 17 mm. — Előfordul Görögországban és Dalmáciában. 1. *stellio* KIESW.

5. nem: **Perotis** Solier.

(*Aurigena* CAST. & GORY).

Széles és lapos testű állatok, a tojásforma test előrefelé kerekített, hátrafelé keskenyedő. A fej ránczolt, az előtor háta széles,

gyengén domború, oldalai elül szélesen kerekítettek, hátul egyenesek. A paizsoeska kissé harántos és nagyon apró. A szárnyfedők az utolsó harmadig párhuzamos szélűek, innen a csúsig ívesen keskenyedők. A mellő közepén két barázdta van. Az első haslemez közepén hosszanti bemélyedés van, az utolsó haslemez kerekített. A lábfej első négy íze szívforma, széles és egyenlő hosszú.

Az ebbe a nembe tartozó fajok egynek kivételével a palcarctikus táj lakói. Nálunk két faj fordul elő.

1. Szép fémfényű aranyos-zöld, a szárnyfedők közterecskéi sínák, egyszerűen pontozottak. A csápok feketések, az első csápíz rézsínű. A fej ránczolva pontozott, kissé domború, a fejtetőn finoman barázdás, a szemek tojásformák, nagyok. Alul rézsínű, molyhosan fehérszőrös, a lábfejizék kékeszöldek. Hossza 16—26 mm. — Előfordul Görögországban, Kréta és Cziprus szigetén, Sziriában, Kis-Ázsiában és faunánkban állítólag Dalmáciában is. (*gossypata* REICHE & SAULCY).

1. *chlorana* CAST. & GORY.

— Sötét fémfényű rézvörös, barnás, zöldes vagy feketés színű, alul aranyos rézvörös, fehér szőrökkel fedett, a lábfejizék kékeszínűek. A csápok a rézvörös első íz kivételével kékesfeketék. Az előtor háta két és félszer oly széles mint hosszú, oldalai hátul egyenesek, előre felé kerekítve keskenyedők, felülete gyéren, az oldalak felé sűrűbben pontozottak, a hosszanti középbarázdta nyoma legfeljebb elül látható, kétoldalt a hátsó szögletek felé rézsútos bemélyedés halad. A paizsoeska széles és keskeny vagy kerekded, a közepén benyomott. A szárnyfedők sűrűn pontozottak, a pontok oldalt ránczokká folynak össze, mindegyik szárnyfedőn azonkívül három sorban elhelyezett síma és fénylő mezőcskék emelkednek ki. Hossza 16—27 mm. — Főleg Közép- és Dél-Európában, Dél-Oroszországban, a Kaukázusban, Szibériában, Kis-Ázsiában és Sziriában fordul elő; Magyarországon nem ritka és különösen elpusztult kökénybokrok száraz ágain, úgyszintén beteg és száraz szilvafákon található. (*Laportea* BRULL., *areiventris* REICHE, *mutabilis* AB., *punctulata* AB., *europaea* AB.)

2. *lugubris* FABR.

6. nem : *Capnodis* Eschscholtz.

Zömöktestű, elég domború, fekete vagy rézsínű állatok, melyek a pontszerű mélyedésekben többnyire sűrű fehér nyálkaszerű anyag-

gal fedettek. A fej a szemek között benyomott, a szemek nagyok, tojásformák. Az előtor háta harántos, oldalt kerekített és kiszélesedett, a hegyes hátsó szögletek előtt befűződött, a paizsocska előtt háromszögű mély vagy két kerek bemélyedéssel, felülete sűrűn bőrszerűen pontozott, helyenként kiemelkedő fénylő foltokkal. A szárnyfedők rovátkásan, a közterekben finoman pontozottak. A mellő elül mélyen kimetszett, nyulványán két barázda van vagy nagyobb pontokkal beszórt. A szegélyezett utolsó haslemez tompán lemetszett (♂) vagy kerekített (♀). A lábak erőteljesek, a lábszárak tüskések, a lábfejek szélesek, kétoldalt tüskeszerűen megnyultak.

Ez a nem a palearktikus tájban és Ázsia némely szomszédos vidékén fordul elő.

1. A test felül és alul fekete, a pontokban fehér nyálkaszerű anyaggal fedett 2

— A test felül többé-kevésbé rézvörös, alul fémes feketés-kék. A fej sűrűn pontozott, homlokán benyomott, a fejtetőn éles középvonallal, a csápok rövidek, rézvörösfényű feketék. Az előtor háta szívforma, mert oldalt félkör alakúan kiszélesedett, felülete sűrűn pontozott, közben nagyobb pontokkal és 3—3 nagyobb és több apró síma kiemelkedéssel. A paizsocska domború, kissé kiemelkedő és nagyon finoman pontozott. A szárnyfedők oldalai elül egyenesek, a középén túl ívelten, majd egyenesen keskenyedők, a csúcson kerekítettek, felületükön nagyon finoman és sűrűn pontozottak. Alul fémfényű feketés-kék, nagyon finoman pontozott, a pontok hátrafelé mindinkább megnyultak és élénk rézvörösek. Az utolsó haslemez a csúcson egyenesen lemetszett (♂) vagy kerekített (♀). Hossza 17—20 mm. — Előfordul a Földközi-tenger tájában, nálunk a tengermelléken (Carlopage) és Dalmáciában. (*tenebrionis* ROSSI, *dorsata* VOET, *semisuturalis* MARS.)

3. *tenebricosa* OLIV.

Változata: A törzsfajtól abban különbözik, hogy az előtor háta nem szívforma, hanem harántos, majdnem négy-szögű. — Eddig csak faunánkból ismeretes: Carlopage; Dalmácia: Spalato, Almissa, Lissa, Ragusa.

var. lugens KÜST.

2. A mellő nyulványán oldalt mély hosszanti barázda fut le. Fénylő fekete, a szárnyfedők pontozottan barázdások. A test felületén levő és különben rézvörös pontokat hófehér nyálkaszerű anyag fedi. Az előtor háta kétszer oly széles mint hosszú, oldalai kerekítettek és előrefelé jobban keskenyedők mint hátrafelé, felülete sűrűn, helyenként ránczolva ponto-

zott, több kissé kiemelkedő finoman pontozott és fénylő kerek vagy szögletes mezőcskével. A szárnyfedők az utolsó harmadban ívesen keskenyedők és a csúcs előtt gyengén öblösek, felületükön rövid paizsocskamelletti és tiz rendes pontozott barázda van, a közterek finoman pontozottak, helyenként nagyobb pontszerű és fehér nyálkás anyaggal fedett mélyedésekkel. A mellő elülső széle a közepen erősen kimetszett. Az utolsó haslemez szegélyezett és a csúcson egyenesen lemetszett vagy kissé öblös (♂) vagy kerekített (♀). Hossza 30—35 mm. — Előfordul a Földközi-tenger tájában; nálunk szintén a tengermelléken: Carlopago, Ragusa. Lárvája a pisztáciaokban (*Pistacia lentiscus*) fejlődik. (*Bruttia* PETAGN., *tenebrionis* CYR.)

1. *cariosa* PALL.

- A mellő nyulványán csak néhány erőteljesebb pont van, oldalbarázdák nincsenek. Kevésbé fénylő inkább homályos fekete, a test felületén levő nagy pontokban fehér nyálkaszerű anyaggal fedett, a szárnyfedők barázdásan pontozottak. A fej gyéren, rovátkákká összefolyó pontokkal fedett. Az előtor háta kétszer oly széles mint hosszú, oldalai a hátsó szögletek előtt egyenesek majd előrefelé félköralakúan kiszélesedők, felülete erőteljesen és sűrűn pontozott, a pontok fémfényűek és fehér nyálkaszerű anyaggal fedettek, azonkívül rendszeren öt fénylő és kiemelkedő mezőcske diszít. A szárnyfedők barázdásan pontozottak, ezen pontok erőteljesek, a közterekben pedig finoman pontozottak és finom harántránczok által átjártak, a mélyedéseken fehér nyálkaszerű anyaggal fedettek. A mellő elül öblös vagy szögletesen kimetszett, az utolsó haslemez a csúcson egyenesen lemetszett (♂) vagy kerekített (♀). Hossza 14—28 mm. -- Előfordul Európa déli felében, a Kaukázusban és Algirban, nálunk nem ritka és egész faunaterületünkben található. Lárvája a kökény fájában, de más gyümölcsfában is található; a bogár májustól kezdve szintén kökényen található, melynek kéregrepedéseibe augusztusban és szeptemberben rakja le petéit. (*variegata* GOEZE, *tenebrioides* PALL., *naevia* GMEL., *moluccensis* VOET, *aerea* CAST. & GORY).

2. *tenebrionis* LINN.

3. nemzetség: *Sphenopterini*.

A mellgödröt hátul a mellvég, oldalt a mellközép határolja. A csápok ízein levő likacsok egy oldalt fekvő gödröcskében elhelyezettek.

A paizsoeska széles, csúcsa felé hegyesedő. A hátsó csipők elülső széle egyenes, a hátsó öblös.

Ebbe a nemzetségbe négy nem tartozik, melyek közül Európában és így faunánkban is csak egy fordul elő.

7. nem: **Sphenoptera** Solier.

A fej széles, a homlok lapos, többé-kevésbé éles hosszanti középvonallal. Az előtor háta harántos, oldalai egyenesek vagy kerekítettek. A paizsoeska széles tojásforma és hegyes csúcscsal végződik. A szárnyfedők szélesek, a vállon kiszélesedettek, a hátsó csipők irányában öblösek, a csúcson kerekítettek (idegenföldi fajoknál esetleg lemetszettek vagy három többé-kevésbé hegyes fogacskával végződnek). A mellő elül lemetszett, nyulványa széles, a csúcsa kerekített.

Ebből a nemből eddig mintegy 400 fajt ismerünk, faunánkban azonban csak öt faj fordul elő.

1. A mellő nyulványa a csúcson nem szegélyezett. A szárnyfedők pontsorai mély rovátkákból állanak 2
- A mellő nyulványa a csúcson szegélyezett. A szárnyfedők barázdásan pontozottak 4
2. A mellő nyulványának oldalán nincs szegélybarázda. Sötét rézszínű, alul fénylő rézvörös. A homlok finoman és szabálytalanul pontozott, a fejtetőn két kiemelkedő dudorodás van, a középén gyenge barázdával. Az előtor háta szélesebb mint hosszú, felületén három széles és nem mély hosszanti barázda fut végig, oldalszegélye nem terjed az elülső szögletekig. A paizsoeska félkör alakú, felülete homorú. A szárnyfedők közterecskéi finoman pontozottak, a 2. és 4. kissé kiemelkedő. Hossza 9,5—15 mm. — Előfordul Dél-Európában, a Kaukázusban és Kis-Ázsiában, nálunk a tengermelléken (Fiume, MATISZ).
1. *lapidaria* BRULLÉ.
- A mellő nyulványa oldalt barázdával szegélyezett 3
3. A szárnyfedők ránczolva pontozottak. Felül sötét rézvörös vagy feketés-kék, alul kék vagy rézvörösén fénylő ibolyás-kék. A homlok bemélyedésében két kiemelkedő dudor van. Az előtor hátának közepén hosszanti barázda van, mely egy a paizsoeska előtt levő gödröcskével végződik, oldalt bemélyedt, a középén szétszórtan pontozott. A paizsoeska háromszögű. Hossza 8—15 mm. — Előfordul Európa déli felében és Kis-Ázsiában; Magyarországon elterjedt (Budapest, Kalooca, Keczel, Hajós, Nagyvárád, Pécs, Balatonfüred, Mező-

záh, Szászrégen, Brassó [Czenk], Kercz, Hátszeg, Puj, Nagyg, Nagylak, Gerebencz, Carlopago), de elég ritka. (*litigiosa* MANNH., *iridiventris* CAST. & GORY, *dianthi* STEV., *inaequalis* STEV., *variolosa* KERREM.)

2. *antiqua* ILLIG.

- A szárnyfedők finoman pontozottak, nem ránczoltak és gödröcskék nélküliek. Aranyos-rézvörös, érczesen fénylő, alul hasonló színű, de többé-kevésbé erősen ibolyásan fénylő. Felülete nagyon finoman bőrszerűen pontocskázott, közbeszórva nagyobb pontokkal. Az előtor hátán a hosszanti barázdán kívül, négy bemélyedést találunk a töve előtt. Hossza 8—15 mm. — Előfordul Európa déli részében, Kis-Ázsiában és Algirban, nálunk a tenger melléken (Fiume, MATISZ). (*conica* CAST. & GORY, *cupriventris* CAST. & GORY).

3. *gemellata* MANNH.

4. Nagyobb testű. A szárnyfedők pontozott barázdái mélyek, erőteljesek és a csúcsig élesek. Fénylő barnás-rézvörös. A fej domború, a középén hosszanti barázdával, erőteljesen pontozott, a homlokon két dudorkával. Az előtor háta egy harmaddal szélesebb mint hosszú, sűrűn és erősen pontozott. A paizsoeska harántos, hátul hegyes. A szárnyfedők a csúcson kerekítettek, tompítottan háromfogacsok, a közterek ránczoltan pontozottak. Hossza 6—9 mm. — Előfordul Dél-Európában és Szibériában; Magyarországon elterjedt (Budapest, Kalocsa, Keczel, Hajós, Dabas, Peszér, Izsák, Nagyvárad, Debreczen, Szeged, Pécs, Szöllőske, Jaszenova, Gerebencz, Vrdnik), de elég ritka. (*metallica* CAST. & GORY nec F.)

4. *Laportei* SAUND.

- Kisebb állat. A szárnyfedők pontozott barázdái finomabbak és a csúcsot nem érik el. Fénylő barnás-rézsínű. A fej erőteljesen pontozott, a hosszanti barázdá a középén erőteljes, a homlokon levő két dudórka gyenge. Az előtor háta egy harmaddal szélesebb mint hosszú, a paizsoeska előtt bemélyedt, felülete sűrűn, oldalt ránczolva pontozott. A paizsoeska hegyes háromszögű. A szárnyfedők a csúcson tompán kerekítettek, egy alig látható fogacsával oldalt, a közterekben egy sor apró pontocskával. Hossza 5—5.6 mm. — Előfordul Európa déli felében; Magyarországon (Budapest) ritka.

5. *parvula* CAST. & GORY.

4. nemzetség: *Buprestini*.

A mellgödrot hátul a mellvég és oldalt a mellközép határolja. A csápögödruk alakja különböző, egymástól távol állók. A csápok

likacsai az ízek oldalán vagy alul levő gödröcskében tömörülnek. A hátsó csipők belső széle erősen kiszélesedett.

Ezt a nemzetséget három alnemzetségre osztják, melyekbe mintegy 50 nem tartozik.

Az alnemzetségek és nemek meghatározó kulcsa:

1. Az alsó állkapcsi tapogató utolsó íze többé-kevésbé háromszögű. A hátsó lábfej első íze olyan hosszú vagy alig hosszabb mint a második íz. — 1. alnemzetség: *Dicercae* 2
- Az alsó állkapcsi tapogató utolsó íze hengeres vagy tojásforma. A hátsó lábfej első íze hosszabb (kétszer oly hosszú vagy még hosszabb) mint a második íz 4
2. A paizsocska apró pontforma. A hátsó lábfej első íze olyan hosszú mint a második íz. A második csápíz majdnem olyan hosszú mint a harmadik íz. 8. *Dicerca*.
- A paizsocska harántos. A hátsó lábfej első íze hosszabb mint a második íz. A második csápíz sokkal rövidebb mint a harmadik íz 3
3. A mellvég és az első haslemez barázdás. 9. *Pocillonota*.
- A mellvég és az első haslemez nem barázdás. 10. *Lampra*.
4. A melltő nyulványa a csúcson tompa. Az előtor háta a tövén a legszélesebb, oldalai kerekítettek. — 2. alnemzetség: *Buprestis* 5
- A melltő nyulványa a csúcson háromhegyű. Az előtor hátának oldalai majdnem párhuzamosak, nagyon ritkán kissé íveltek. — 3. alnemzetség: *Anthaxiae* 6
5. A paizsocska nem nagy, kerek. A második csápíz rövidebb mint a harmadik íz. 11. *Buprestis*.
- A paizsocska nagy, harántos, tojásdadalakú. A második és harmadik csápíz egyenlő hosszú. 12. *Eurythyrea*. 7
6. Az előtor háta a tövén kétoldalt öblös 7
- Az előtor háta a tövén lemetszett vagy oldalt alig öblös. 16. *Anthaxia*.
7. Amelltő elülső széle egyenesen lemetszett, toroklemez nélküli. 8
- A melltő toroklemeze elül öblös. 15. *Kisanthobia*.
8. A hátsó lábfej első íze csak kissé hosszabb mint a második íz. Az előtor háta a tövén legszélesebb, előre felé erősen keskenyedő. 13. *Phaenops*.
- A hátsó lábfej első íze másfélszer vagy kétszer olyan hosszú mint a második íz. Az előtor háta a közepén a legszélesebb. 14. *Melanophila*.

8. nem **Dicerca** Eschscholtz.

A fej lapos és ránczolt, a csápgödrök háromszögűek, nagyok. A csápok rövidek és vékonyak, belső oldalukon fűrészesek, az ötödik íztől kezdve alul gödröcskével, melyben a likaesok vannak. Az előtor háta szélesebb mint hosszú. A paizsoeska apró, kerek. A szárnyfedők hátul erősen keskenyedők, csúcsuk többnyire kihúzott, a végén lemetszett, öblös vagy kéthegyű. A mellő lapos, barázdás vagy homorú. A mellvég és az első haslemez barázdás.

Ez a nem a holarctikus táj lakója, mintegy 33 faját ismerjük, melyek közül azonban faunánkban csak 6 fordul elő.

1. A mellő nem széles, közepén mély barázdászerű bemélyedéssel, oldalai erősen kiemelkedők. Az utolsó haslemez hátul kimetszett (♂) vagy háromfogú (♀). — 1. alnem: **Dicerca** s. str. , 2
- A mellő széles, a közepén alig bemélyedt, oldalai alig kiemelkedők. Az utolsó haslemez kimetszett (♂) vagy kerekített (♀). — 2. alnem: **Argante** KIESW. — Hosszúkás tojásforma, domború, sötét rézvörös vagy fémfényű fekete, alul bronzszinű. A fej erőteljesen ránczolva-pontozott, a homlok és a fejtető benyomott. Az előtor háta kétszer oly széles mint hosszú, oldalai hátul párhuzamosak, kissé öblösek, előrefelé ívesen keskenyedők, felületén négy hosszanti, kissé kiemelkedő síma és fénylő vonallal, melyek közül kettő egymás mellett a középben van, a felület különben sűrűn és erőteljesen pontozott, a pontok rézvörösek. A paizsoeska kétszer oly széles mint hosszú, közepén bemélyedt. A szárnyfedők szélesebbek mint az előtor, hátrafelé kissé kiszélesednek, az utolsó harmadban hátrafelé keskenyedők, a csúcson rézsútosan lemetszettek, felületük sűrűn pontozott, az oldalak felé azonkívül ránczolt, a varrat felé a pontok sorokba rendeződnek, a csúcson 2—3 bordászerű vonal emelkedik ki. Hossza 14—19 mm. — Előfordul Európában és Szibériában, faunánkban (Velebit és Bosznia) ritka. (*quadri-lineata* HERBST.)
6. **moesta** FABR.
2. A szárnyfedők csúcsának külső és rendszerint belső szöglete is fogaeszkával végződik 3
- A szárnyfedők hosszúra kinyúló csúcsa kerekítetten lemetszett, szögletei nem fogaeszkások 5
3. A szárnyfedők erőteljesen pontozottak, a barázdák pontjai erőteljesebbek 4
- A szárnyfedők finoman ránczolva-pontozottak, helyenként

síma fényes foltokkal, a varrat mellett finoman barázdásan pontozottak. Fémfényű rézvörös vagy zöldes rézszínű, ritkán a szárnyfedők élénk zöld, biborvörös vagy ibolyaszínűen fénylők, vagy a fej és az előtor háta biboros-rézszínű és a szárnyfedők zöldek. A fej erőteljesen pontozott, a fejtetőn ránczolt. Az előtor háta kétszer oly széles mint hosszú, erőteljesen, oldalt sűrűbben pontozott, hosszanti barázdája sekély, ezt oldalt egy-egy szabálytalan kiemelkedés határolja. A kerék paizsocska a középben benyomott. A szárnyfedők csúcsa kihúzott, lemetszett, belső szögletében kisebb, a külsőben nagyobb fogacskával. Az utolsó haslemez a csúcson egyenesen lemetszett (♂) vagy háromfogú (♂). Hossza 17—22 mm. — Előfordul Franciaországtól a Kaukázusig és Németországtól Bolgárországig; faunánkban eléggé elterjedt (Budapest, Péczel, Nagyvárad, Öszöd, Vádé-pusztá, Pozsony, Besztercebánya, Putnok, Tasnád, Nagyapold, Kozsa, Herkulesfürdő, Pétervárad, Eszék, Papuk-hegység, Zengg). Lárva gyertyán- és bükkfában fejlődik s hatalmas meneteivel ezeket a fákat tönkreteszi. A kifejlődött bogár júniusban jelenik meg és ugyanakkor párosodik, de előfordul késő ősziig is. (*gigantea* SCOP., *calcarata* SCHALL., *fritillum* MÉNÉTR.)

3. *berolinensis* HERBST.

Változata: Némelykor a bogár feketés színű. — Előfordul a törzsfaj között (Torna, Velebit, Fiume).

ab. obscura SCHILSKY.

4. Keskenyebb testű. Az előtor hátának közepén hosszanti barázda van. A szárnyfedők barázdásan pontozottak, a közterekben hosszúkás kiemelkedő tükörfoltokkal, csúcsuk hosszúra nyulik ki. A hímek középső lábszára belső szélének közepe előtt nagy fog van. Sötét rézvörös, felül a pontocskákban és alul világosabb bronzszínű, ritkán a pontok fémes zöldszínűek. Hossza 17—22 mm. — Előfordul Közép-Európában, a Kaukázusban és Örményországban; Magyarországon sem ritka (Péczel, Kecskemét, Zala-Tapolca, Pozsony, Besztercebánya, Kercz, Vöröstorony, Lotriora-völgy, Nagyszeben, Nagybaár, Herkulesfürdő, Resicza, Papuk-hegység, Djakovár). A lárva égerfákban fejlődik, a kifejlődött bogár júliusban jelenik meg. (*mariana* DE GEER, *calcarata* MANNH., *fagi* CAST. & GORY.)

1. *alni* FISCH.

- Teste szélesebb. Az előtor hátának közepén nincs hosszanti középbarázda. A szárnyfedők sűrűn pontozottak, a közterekben kiemelkedő tükörfoltok nélkül, csúcsuk alig kinyul. A hím középső lábszára belső szélének közepe előtt levő

foga kisebb. Sötét ércszínű, némelykor zöldes vagy rézszínű és nem ritkán szürkésen hamvas. Hossza 17—23 mm. — Előfordul egész Európában, de különösen délibb részeiben és faunánkban is elterjedt. Lárvája nyárfák és égerfákban fejlődik, a kifejlődött bogár pedig július és augusztus hónapokban található. (*cuprea* Scop., *subrugosa* PAYK., *oxyptera* PALL., *austriaca* SCHRNK., *reticulata* F., *carniolica* F., *scabrosa* MANNH., *alni* ER.)

2. *aenea* LINN.

5. A test hosszúkás és keskeny, a szárnyfedők hosszúra kinyuló csúcsának közepén egy borda emelkedik ki, hátsó széle egyenesen lementszett, a homlokon nincs bemélyedés vagy ez nagyon gyenge. Felül sötétebb, alul világosabb rézvörös, a csápok és a lábak biboros rézvörösek. Az előtor háta majdnem kétszer oly széles mint hosszú, oldalai középen kerekítettek, előrefelé egyenesen és hátrafelé öblösen keskenyedők, felülete szabálytalanul, de erőteljesen pontozott, hosszanti barázdája mély. A paizsocska szélesebb mint hosszú. A szárnyfedők pontsoraik erőteljesek, a közterekben kissé kiemelkedő, fénylő, négyszögletes mezőcskéekkel. Hossza 16—22 mm. — Előfordul a palearktikus táj északi felében, Magyarországon (Pécs, Csurgó, Kőszeg, Szkala, Bártfa, Papuk-hegység) ritka. (*furcata* THUNBG., *calcarata* FABR.)

4. *acuminata* PALL.

- A test rövidebb tojásforma, a szárnyfedők kinyuló csúcsa rövid, közepén kettős bordával, a homlok mély bemélyedéssel és hosszabb fehér szőrözettel, erőteljesen ránczolva pontozott. Felül fekete, fénylő, a pontozott helyek sárgarézszínűen fénylők, alul aranyos rézvörös. A paizsocska félköralakú, apró és síma. A szárnyfedők oldalt erőteljesen és sűrűn barázdásan pontozottak, a belső közterek hátul bordásan kiemelkedők. Hossza 17 mm. — Előfordul Hercegovinában.

5. *miranda* REITT.

9. nem: **Poecilonota** Eschscholtz.

A fej alig domború, a szemek tojásformák, nem nagyok, a csápok rövidcek, belső oldalukon fűrészesek és a negyedik íztől kezdve az alsó oldalon gödröskével, melyben a likaesok elhelyezettek. Az előtor háta harántos, előrefelé keskenyedő. A paizsocska kétszer oly széles mint hosszú. A szárnyfedők pontozottak és barázdások, a csúcson kétoldalt fogaeskával végződnek. A mellő elül széles és lementszett, hátrafelé hegyesedő, kétoldalt bordás, belül barázdás.

A hátsó csipők elül öblösek, hátul rézsútosak. A mellvég és az első haslemez barázdás.

Ez a nem a holarktikus táj lakója, Európában és így nálunk is csak egyetlen faja fordul elő.

Kissé domború, zömök, tojásforma teste fémfényű fekete és rézvörös vagy rézszínű foltokkal tarkázott. A homlok benyomott, ránczolva pontozott és szőrös, a középen elég éles középvonallal. A csápok rövidek, az ötödik íztől kezdve fűrészesek. Az előtor háta harántos, kétszer oly széles mint hosszú, oldalt kerekített, előre és hátrafelé keskenyedő, felül sűrűn és erőteljesen, az oldalak felé ránczoltan pontozott, a hosszanti középvonal kissé kiemelkedő és síma. A szárnyfedők az utolsó harmadig gyengén kiszélesedők, innen az egyenesen és kifelé lemetszett csúcsig ívesen keskenyedők, itten fűrészesek és a külső csúcshöz közeledve hegyes; a hosszanti barázdák elég mélyek, a köztterek ránczolva pontozottak. A test felületén levő nagyobb pontok többnyire szürkésfehér nyálkaszerű anyaggal fedettek. A mellő hosszú (♂) vagy rövid (♀) szőrökkel fedett, az utolsó haslemez szélesen (♂) vagy háromszögűen (♀) kimetszett. Hossza 15—18 mm. — Előfordul Európában, Szibériában és Algirban; faunánkban nagyon ritka (Dabas, Peszér, Csepel, Székelyhíd, Kőszeg, Ránk, Czódvölgye, Herkulesfürdő, Horvátország). Lárvája fűzfák törzsében és a rezgő nyárfa ágaiban él. (*rustica* HERBST. *tenebrionis* PANZ., *conspersa* GYLLH., *plebeja* HBST.)

1. *variolosa* PAYK.

10. nem: **Lampra** Lacordaire.

(*Ovalisia* KERREM., *Poecilnota* auct.)

Tojásforma, kissé domború, a fej lapos, a fejtetőn finom barázdával, a csápok rövidek, a belső oldalon fűrészesek, a negyedik íztől kezdve az alsó oldalon gödröcskével, melyben a likaesok elhelyeztek. A szemek nagyok, kissé domborúak, tojásformák, felül egymáshoz közeledők. Az előtor háta harántos, úgyszintén az apró paizsoeska is. A szárnyfedők a csúcs felé ívesen keskenyedők és itten fűrészesek. A mellő elül széles és lemetszett. Az első haslemez a középen nem barázdás, az utolsó haslemez kimetszett (♂) vagy lemetszett (♀).

Ez a nem Afrikának a Szaharán túli része és Madagaszkarnak kivételével az egész földkerekségen előfordul, mintegy 40 faját ismerjük.

1. Az előtor háta élénk fémfényű zöld, oldalt rézvörös . . . 2
 — Az előtor háta élénk fémfényű zöld és kerek sötétvioletszínű foltokkal díszített, oldalt nem rézvörös. Hosszúkás, oldalai többé-kevésbé párhuzamosak, a fej domború sűrűn pontozott, a csápok zöldes-rézszerűek, az első három íz visszás kúpforma, a többi fokozatosan kisebbedik és fűrész. Az előtor háta kétszer oly széles mint hosszú, töve kétoldalt öblös, elül egyenesen lemetezett, oldalt barázdás, közepének két oldalán nagy és elég mély, alapjában ibolyás-kék bemélyedéssel. A szárnyfedők a csúcsán tompán esonkítottak és fogazottak, barázdásan pontozottak, a közterek finoman pontozottak. A szárnyfedőket rendszeren nyolc kerek kékesfekete folt tarkítja. Az utolsó haslemez félkör alakúan (♂) vagy gyengén (♀) kimetszett. Hossza 6—11 mm. — Előfordul Franciaországban, Tirolban és Algírban, faunánkban a Papuk-hegységben és Boszniában. Lárvája a közönséges borókafenyő (*Juniperus communis*) kérgében és fájában él, azokban rájja görbe, ívalakú meneteit. (*decemmaculata* Rossi, *decempunctata* FABR.) 4. *festiva* LINN.
2. Az előtor hátán nincsenek ibolyaszínű hosszanti vonalak. Fémfényű zöld, kissé kékesen fénylő, az előtor hátának oldalai és egy sáv a szárnyfedők oldalszegélye mentén aranyos vagy rézvörös, a szárnyfedőket azonkívül fémfényű sötét hosszúkás foltok tarkítják. Az előtor háta a közepén finoman oldalt sűrűbben pontozott, oldalai előrefelé erősebben keskenyedők mint hátrafelé, középvonala kissé kiemelkedő és fénylő, a paizsoeska előtt gödröskével és kétoldalt nagyobb bemélyedéssel. A szárnyfedők elül domborúak, hátul lapítottak, pontozottak, a pontok oldalt ránczokká folynak össze, a hosszanti barázdák élesek. Az utolsó haslemez hátul kerekítve (♂) vagy szögletesen (♀) kimetszett. Hossza 11—15 mm. — Előfordul Európa déli felében, a Kaukázusban és Algírban; faunánkban elterjedt és nem ritka. Lárvája hársfákban, de más lombos fákban is él, azok törzsét keresztülkaszalva és így meglehetősen kárt, sőt a fák teljes elpusztulását is okozza. (*fastidiosa* Rossi, *aeruginosa* HERBST, *rustica* SCHRANK, *fastuosa* JACQU.-DUV.) 1. *rutilans* FABR.
- Változata: Némelykor az állat fémfényű zöld és rézvörös, a sötét foltok pedig hiányzanak. — Előfordul a törzsfaj között, nálunk eddig csak Budapesten figyelték meg. (DR. FODOR JÁNOS.) (*inornata* THÉRY.) *ab. immaculata* SCHILSKY.
- Az előtor hátát sötét ibolyaszínű hosszanti vonalak díszítik . 3
 3. Az állat teste széles, a paizsoeska kétszer oly széles mint

hosszú, a szárnyfedők barázdái nem mélyek. Fémfényű aranyos-zöld, az előtor háta oldalt és egy sáv a szárnyfedők oldalszéle mellett rézvörös. A fej ránczolva pontozott, szőrös, a szemek között kiemelkedő fénylő mezőeskével. Az előtor hátán három hosszanti vonal és a középén egy-egy kerekded kissé kiemelkedő folttal. A mellő nyulványa alig (♀) vagy sűrűn (♂) pontozott. Hossza 12—16 mm. — Előfordul a Földközi-tenger keleti tájában Örményorszáig, nálunk a Velebitben, Fiume vidékén, Dalmáciában és Boszniában.

2. *gloriosa* MARS.

- Az állat teste keskeny, a paizsoeska alig szélesebb mint hosszú, a szárnyfedők barázdái mélyek. Ragyogó aranyos-zöld, oldalt rézvörös, az előtor hátán sötét ibolyásfekete vonalakkal és hasonlószerű foltokkal a szárnyfedőkön, alul zöld, kékes-zöld vagy kék. A szárnyfedők a pontozott barázdák között símák és erőteljesen pontozottak, a pontok oldalt harántredőkké folynak össze. Hossza 9—14 mm. — Előfordul Európa déli felében; faunánkban (Kalocsa, Remece, Öszöd, Besztercebánya, Vinkovce, Novi) ritka. (*limbata* MANNH., *dives* GUILLEB.)

3. *decipiens* MANNH.

11. nem: **Buprestis** Linné.

(*Ancylochira* ESCHSCH.)

A fej kissé domború és ránczolt, a csápok vékonyak, a likaesok a belső oldalukon levő gödröskében elhelyezettek, a második csápíz rövidebb mint a harmadik íz, az alsó állkapcsi tapogató utolsó íze hengeres vagy tojásforma. Az előtor háta harántos, előrefelé keskenyedő. A paizsoeska apró, kerek. A mellő nyulványa a csúcsra tompa. A hátsó lábfej első íze sokkal hosszabb, mint a második íz.

Ez a nem a holarktikus tájban fordul elő és mintegy ötven eddig ismert faja közül csak kettő él a forró földöv tájában.

1. Rézszínű vagy zöldes-kék, ritkábban aranyos-zöld, többé-kevésbé rézvörösén fénylő 2

- Fénylő fekete, az előtor háta sűrűn pontozott, a pontokban fehér nyálkaszerű anyaggal fedett, csak egy hosszúkás középső és ettől kétoldalt négy többé-kevésbé kiemelkedő folt nem pontozott. A szárnyfedők első harmadában hosszúkás sárga foltok vannak, melyek harántesík alakjában elhelyeztek. Az utolsó haslemez a csúcsra öblös (♂) vagy kerekített. (♀). A hímek elülső lábszárának végén apró befelé

irányult horog van. Hossza 20—25 mm. — Előfordul Olaszországban, Szieziliában és nálunk a tengermelléken (Buccari, Novi, Spalato), itt a spanyol borókán (*Juniperus oxycedrus*) él és valószínűleg ebben fejlődik a lárvája is. (*mutabilis* COSTA.)

7. *cupressi* GERM.

2. A szárnyfedőkön 3—4 borda emelkedik ki. Érzékenyű zöld, helyenként rézvörös. A csápok vékonyak, fűrészeseek. Az előtor háta előrefelé erősen keskenyedő, oldalai íveltek, a paizsoeska előtt hosszúkás és sekélyedéssel. A szárnyfedők csúcsa kerekített, a varrat kis fogaeskával végződik. Hossza 16—20 mm. — Előfordul Európa északi és középső részében, ahol nagyobb erdei fenyő-erdők vannak. Mint mindenütt, úgy nálunk is ritka; termőhelyei: a Szeben-hegység, Herkulesfürdő és a boszniai Zavidovic. (*splendens* FABR., *splendida* PAYK., *pretiosa* HBST.)

1. *aurulenta* LINN.

— A szárnyfedők pontozottan barázdások, a közterek domborúak 3

3. A szárnyfedők a csúcson rézsútosan befelé lemetszettek. Testalakja hosszúkás tojásforma, az előtor háta rövid és széles, oldalai erősen keskenyedők, a hátsó szögletek előtt erősen kerekítettek, a szegélyléc összefügg az elülső szögletekkel. Élénk aranyos-zöld, zöldes-kék, zöld vagy rézszínű, néha kék és ibolyásan fénylő, nem ritkán a fej és az előtor háta rézszerű, a szárnyfedők pedig zöldek; a felsőajak sárga. A hímek felső állkapcsának töve, egy folt a szemek előtt és egy a csápok töve között sárga. Az utolsó haslemez a csúcson öblös, (♂) vagy kerekített (♀). Hossza 12—19 mm. — Előfordul egész Európában, Szibériában, a Kaukázusban, Örményországban és Algírban; faunánkban elterjedt és nem ritka. Lárva a fenyők törzsében fejlődik. (*lata* SULZ., *violucea* DEG., ♂ *signaticeps* FLEISCH.)

2. *rustica* LINN.

Változatai: a. Némelykor a hímek fején levő sárga rajzolon kívül az előtor hátának elülső szögletei is sárgák. — Előfordul a törzsfaj között.

ab. *bisornata* FLEISCH.

b. Olyan mint az előbbi, de az utolsó haslemez két oldalán is van egy-egy sárga folt. — Előfordul a törzsfaj között.

ab. *bimaculata* KRAATZ.

— A szárnyfedők a csúcson rendszeren egyenesen, ritkán, kissé rézsútosan lemetszettek és oldalt rendszeren tüskével végződnek. Az előtor hátának oldalléce előrefelé fokozatosan elenyésszik, elül teljesen hiányzik 4

4. A mellő nyulványa hosszabb mint a mellő az elülső csípők előtt 5

— A mellő nyulványa nem vagy alig hosszabb mint a mellő

az elülső csipők előtt. Világosabb vagy sötétebb acélkék, a hímek feje, előtora és testük alul rézvörös vagy zöldes. A felső állkapcsok tövén kerek, a szemek előtt keskeny és hosszúkás, a nőtények homlokán apró kerek sárga folt van, az előtor hátának sárga oldalszegélye némelykor az elülső szegélyre is átterjed. A szárnyfedők első és negyedik sárga foltja inkább háromszögű, az ezek között fekvő 2. és 3. folt harántos négyyszögű, a váll hosszúkás sárga foltja átterjed a mellfedőre is. A test alsó oldalát is sárga foltok, a hátsó csipőket sárga sáv díszíti. Hossza 10—15 mm. — Előfordul Európában, Szibériában és Észak-Afrikában; Magyarországon (Zircz, Kőszeg, Bán, Herkulesfürdő) ritka. (*albopunctata* DEG.)

6. *octoguttata* LINN.

5. Az állat teste karecsúbb, négyszer oly hosszú, mint széles. Sötét zöldes-rézszínű vagy sötétkék ibolyás fénynyel, a fej elül a szemek között sárga, két zöld folttal, az előtor háta kis megszakítással sárgán szegélyezett, az utolsó haslemezen két sárgás-vörös folt van. A szárnyfedők felülete kétoldal is sima, bemélyedések nélküli. Hossza 13—19 mm. — Előfordul a Balkán-félszigeten, Kréta szigetén és Kis-Ázsiában, nálunk Dalmáciában; nagyon ritka. 4. *dalmatina* MANNH.

Változata: Némelykor a szárnyfedők is sárga rajzolatúak. Leggyakrabban az elülső negyedben, a középben, lép fel egy hosszúkás vagy félholdalakú, majd hátrább is néhány sárga folt, melyek azután keskenyebb vagy szélesebb hosszanti sávvá egyesülhetnek. Állandóan látható egy apró kerek sárga folt a vállon. Egyidejűleg a haslemezek mindegyikének oldalán, sőt esetleg a közepén is, lépnek fel sárga foltok, úgy hogy egy-egy haslemezen 2—4 foltot találhatunk. — Előfordul a törzs faj között. (*Ledereri* MARS.)

ab. flavostrigata FRIV.

- Az állat teste szélesebb, háromszor oly hosszú mint széles . 6
6. A szárnyfedők egyszínűek, sárga foltok nélkül. Sötét rézszínű vagy rézbarna, ritkán sötétzöld vagy kékes-zöld. A fejen a felső állkapcsok töve, a fejpaizs, három hosszúkás elül többnyire összefüggő folt a homlokon a csápok között, egy hosszúkás folt a szemek előtt és egy kisebb szögletes folt a szemek alatt sárga. Az előtor hátának elülső szögleteiben levő sárga folt sokszor kiterjed az oldalszél első harmadára is. Hossza 13—20 mm. — Előfordul Európa északi felében és Szibériában, Magyarországon elterjedt és különösen a Kárpátokban nem ritka. (*punctata* FABR., *barbarica* GMEL., *barbara* OLIV., *bicolor* FABR.) 3. *haemorrhoidalis* HBST.

Lepkészeti feljegyzések.

Irta : PILICH FERENCZ.

II.¹

A tavalyi nagy szárazság, mely sok hernyó tápnövényét már májusban elperzselte és az idei (1909) országsszerte hidegnek mondott esztendő nem kedvezett lepkészeinknek. Egyes lepkefajokra e kedvezőtlen körülmények ugyan nem voltak káros befolyással, sőt némelyek még a szokottnál is nagyobb számban léptek fel (*Pieris Brassicae* L., *P. Rapae* L., *Pyrameis Atalanta* L., *Acidalia virgularia* HB., *A. humiliata* HUFN., stb.), mégis sokkal nagyobb volt azon fajok száma, melyek alig vagy egyáltalán nem voltak Simontornyán észlelhetők, pld.: *Papilio Machaon* L. I. ivadéka, *Pyrameis Cardui* L., *Agrotis exclamatiōnis* L., *Catocala elocata* ESP., *Amphipyra pyramidea* L., stb., melyek más években rendszerint a közönségesek közé sorozhatók. A nyári és őszi esték a „felöltő“ jegyében állottak, átlagos napi hőmérsékletük a rendesnél 3—4 fokkal kevesebb volt, ennek tulajdonítom, hogy a lámpafényhez is vajmi kevés rovar jött; a csalétekkel való gyűjtés is csődöt mondott ezen évszakokban. Ezen utóbbi fogásmódot évek óta nap-nap után folytatom, így a lefolyt évben is március 2-ától november 9-ig állandóan foglalkoztam vele. Kora tavasszal, a gyümölcsfák bimbózása előtt a szokottnál jobb eredményt értem el vele, amit annak tulajdonítok, hogy tavaly a tél már október elején beállt s így a kitelelő fajok, korai pihenésre szorítva, ki voltak éhezve. Márczius 1-én naplementekor még — 1^o C.-t mutatott a hőmérő, rákövetkező nap az időjárás enyhére fordult, ez volt ez évben az első fagymentes nap, este + 3^o C.-nál fogtam az első két *Scopelosoma satellitia* L.-t. A következő napokon azután mindig több és több lepke jött zsinorra fűzött, sörbe és szirupba áztatott több éves almaszeleteimre egész április 14-ig, amikor még 30 darabot fogtam az erdőszélen. Április 15-én már csak egy lepke jött a csalétekre, azután pedig a tél beálltáig szünet állott be. Néha ugyan még sikerült egy-egy lepkét a csalétken találnom, így április 29-én 3 darabot, augusztus 4-én 4 darabot, augusztus végétől — szeptember 20-ig 8 darabot, október 12—17-ig, mikor is a hőmérő a szokott + 10^o helyett + 14^o C.-t mutatott, 6 darabot, de mindez nem nevezhető eredménynek. A kora tavasszal csalétekkel fogott 1200 darab közül 800 *Scopelosoma satellitia* L., 200 *Orrhodia erythrocephala* F., 100 *Calocampa exoleta* L., a többi 100 darab pedig más fajokhoz tartozott, javarészt *Orrhodia*-k voltak.

¹ Lásd Rovartani Lapok. XVI, 1909, 118. 1.

Az idei bőséges esőzés földszintes lakásom légkörét nedvessé tette, a lepkeszokrányok falazata nedves tapintatú lett. A lepének így könnyen bekövetkezhető megpenészesedésének úgy vettem elejét, hogy a lepkeszokrány alsó, nagy fiókjában széles szájú üvegekben több diónagyságú égetett mézsdarabkát helyeztem el, melyek nedv-szívó tulajdonságuknál fogva egészen jól beváltak.

Ezen általános észleletek után rátérek egyes Simontornyán fogott lepkefajokra vonatkozó újabb biológiai és szisztematikai megfigyeléseimre.

A *Parnassius mnemosyne* L. (var. *hungaricus* ROTHSCHILD.) itt 105—120 méternyi tengerfeletti magasságban fekvő homokos talajú berkekben gyakori. A nőstények potroha oldalt és alul sárgán beporzott, megtermékenyítés után a potroh végén az ismeretes táska-alakú szerv jelentkezik. A hímek mégis legkönnyebben, már első tekintetre szőrös potrohuk által különböztethetők meg a síma, fekete potrohú nőstényektől, mely megkülönböztetési módszert a *Parn. apollo* L.-nál is a legkönnyebbnek tartom.

Egy *Pieris Brassicae* L. ♀-nél (1909. V. 3. — 67 mm.) az elülső szárnyak 2 nagy szegélyfoltja felül és a fonákon fekete sáv által van összekötve.

Kertemnek szőlővel beültetett 200 négyszögméternyi területén évenként néhány *Pyrameis Atalanta* L.-t. szoktam fogni. Ez évben szeptember 20-tól kezdve feltűnő nagy mennyiségben repkedett itt ez a lepkefaj a felrepedt szemű szőlőfürtök körül. Két hét lefolyása alatt 400 példányt gyűjtöttem e kis területen. Október 2-án repült a legtöbb. Szüret után, október 10-én is még csoportosan lakmároztak a napra kiakasztott alma esalétken. Az összes példányok közül 12 *ab. fracta* TURR-nak bizonyult, 40-nél az elülső szárnyfelület vörös szegélysávja kivált a külsőszélen fakósárga. Felemlítek kivételesen még egy Rohoneczon (Vas m.) 1904. V. 31-én fogott példányt, hol a hátulsó szárnyfelület téglavörös szegélysvájában a szokott négy fekete pont hiányzik, csak a legalsónak van csekély nyoma.

Egy *Polygonia C-album* L.-nál (1909. X. 16.), melynek alsó oldala feketés, a C jegyet egy a *Vanessa Egea* CR.-nál fellépő szögcske helyettesíti.

Acherontia atropos L.-nak sárga színű közepesen kifejlett hernyóját ősszel organabokron (*Syringa vulgaris*) táplálkozva találtam.

Külön tipust képvisel egy *Protoparce convolvuli* L. ♂, melyet e lepkefaj kedvencz virágján az illatos kerti *Petunia hybrida*-n fogtam 1909. IX. 30-án. Elülső szárnyfelületének közepén a két hullámvonal közti rész fekete. E fekete sáv az elülső szegélyen 16 mm. szélességben kezdődik, a szárny közepén könyök alakban befelé hajlik s egyúttal megvékonyodik és a belső szegélyen 10 mm. szélességben

végződik. A lepke mérete 108 mm. Ezt a fekete sávost alakot ab. *fasciata*-nak óhajtom elnevezni.¹

Agrotis ypsilon ROTT. ♂ és ♀ példányainál a hátsó szárnyfonák közepe táján gyakran lép fel egy kis sötét folt.

Ez év május 17. és 26. közt esti szürkületkor kertemben levő néhány fenyőfa (*Abies excelsa* és *pectinata*) puha világos-zöld hajtásai körül tömérdek bagoly-pille repkedett, melyekből 10 napon át (addig tartott az esti rajzás) összesen 500 példányt sikerült hálóval fognom. Ezen új fogásmód kárpótolt az akkoriban eredménytelen csalátkezéért. A fogott lepkék zöme *Agrotis segetum* SCHIFF. volt, de sok *Mamestra* is akadt köztük, mint *dissimilis* KNOCH., *thalassina* ROTT., *trifolii* ROTT., azonkívül 5—6 ritkább faj. *Agrotis segetum*-jaimat áttekintve, egy 3 példány által képviselt típus köti le figyelmemet, mely lepkék nem sorozhatók be az eddig elnevezett számos aberratio-csoport egyikébe sem. Ezeknél az elülső szárnyfelület alapszíne a rendes, t. i. ♂ példányoknál különböző árnyalatokban barna, ♀ példányoknál sötétebb, szürkésbarna. Főjellegük abban áll, hogy a vesefolt többé-kevésbé homályos rajzát leszámítva, teljesen egyszínűek, rajztalanok a szegély is). Ide sorozom az e folyóiratban (XVI, 1909, p. 43., 23. sz. alatt) leírt teljesen rajztalan lepkét is. E típushoz, melyet *ab. unicolor*² elnevezéssel óhajtok megkülönböztetni, átmenetet képeznek azon gyakoribb példányok, melyeken még a körfolt nyomain is láthatók.

Mamestra Brassicae L.-nek nyár elején repkedő első ivadéknál az elülső szárnyfelület világosabb, tarkább a nyár végén repkedő második ivadéknak kivétel nélkül egyszínű feketés-szürke szárnyfelületénél.

Lakhelyemen nagyon ritka a *Brotolomia meticulosa* L.-nek egy fajeltérése, melynél az elülső szárnyfelületen a rendesen olajbarna rajz színe vörösbarna. Vöröses a lepke tora, valamint mindkét szárnyfonáknak csúcsa is. Ezt az alakot Lemberg vidékéről is ismerem és valószínűleg Magyarország más helyein is található.

A *Leucania albipunctata* F. és *Leucania lythargyrea* Esp. pillás csápú hím példányainak fonákja erősen csillámos, míg a nőstények fonákja gyengén zsírfényű.

Az *Amphipyra livida* FABR.-ból minden évben gyűjtök több-kevesebb példányt, ennél a hím-példányok elülső szárnyfelülete bársonyfeke, míg a nőstényeké csokoládé-barnába hajlik.

¹ *Protoparce convolvuli* ab. *fasciata* nov. — Alis anterioribus in medio inter lineis undulatis late nigrofasciatis. — Hungaria: Simontornya (Com. Tolna).

² *Agrotis segetum* ab. *unicolor* nov. — A typo differt alis unicoloribus, haud picturatis. — Hungaria: Simontornya (Com. Tolna).

Több eltérő *Caradrina quadripunctata* FABR. közt feltűnik egy igen sötétbarna példány teljes sávfolt- és szegélyrajzzal (1909. IX. 28. — 26 mm.), mely a *v. leucoptera* THBG.-hez tartozik (lásd: Rovartani Lapok. XIII, 1906, p. 75), továbbá egy világosbarna példány szegély- és sávrájzzal, de kör- és vesefolt nélküli. (1909. X. 12. — 28 mm.)

A *Caustoloma flavicaria* HB. ♂ példányainak csápja hosszú fésűkkel ellátott, míg a nőstények csápjának fésűi rövidebbek.

Teljesen kifejlett *Arctia Caja* L. hernyókból minden évben körülbelül 100 darabot gyűjtöttem és ezeket a szabadban elhelyezett hernyószekrényekben hagytam bábbá alakulni. Egyesek előzőleg még néhány napig táplálkoztak saláta (*Lactuca sativa*) és gyermeklánczfű (*Leontodon taraxacum*) levelekkel. Az augusztusban kikelt példányok közül 5—6-nak rendszerint barnás-vörös, 2—3-nak pedig citromsárga hátsó szárnya volt, 20—25-nek hátsó szárnya e két szín közti fokozatos árnyalatokat mutatott. A többi 60 hernyó mindig parazitákkal volt fertőzve és tönkrement. A törzsalak hátsó szárnyának alapszíne a vörös, nálam pedig évenként természetesnek mondható úton oly példányok keltek, melyeknek hátsó szárnya az *Arctia villica* L. hátsó szárnyának alapszínét viseli, ezeket a példányokat az *ab. flava* AIGNER fajváltozathoz tartozóknak vélem. A gyűjteményemben levő három példány leírása a következő:

1. ♂. 1909. VIII. 18. — 55 mm., elülső szárnyán nagyon széles fehér rajzolattal, hátsó szárnyfelületen belül 1, kívül 3 különálló kis fekete foltal.

2. ♀. 1902. VIII. — 70 mm., elülső szárnyán nagyon széles fehér rajzzal, hátsó szárnyán belül 1, kívül 4 különálló nagyobb fekete foltal.

3. ♀. 1909. VIII. 4. — 65 mm., elülső szárnya a megfogyott fehér rajzolat folytán erősen barna, hátsó szárnyán belül két összefolyt nagy és kívül négy nagy fekete foltal, mely utóbbiak szintén kettessével összefolytak.

Különfélék.

Elhalálozások. November 2-án elhunyt Berlinben DR. KRAATZ GUSZTAV, a német rovarvartani társulat tiszteletbeli elnöke. A halál életének 78. évében érte utól, utolsó éveit már majdnem teljesen megvakulván, visszavonultan élte. Ő volt Németország rovarászai közül egyike a legismertebbeknek. Már kora ifjúságában fogott a bogarak tanulmányozásához és 18 éves korában írta első rovarvartani cikkét, az utolsót, számszerint az 1393.-at, pedig 1903-ban. Ő alapította 1856-ban a berlini rovarvartani társulatot, mely később a német rovarvartani társulat címet vette fel. Ő indította meg a „Berliner“ majd

„Deutsche Entomologische Zeitschrift“ és az „Entomologische Monatsblätter“ című folyóiratokat. 1904-ben alapította a „Deutsches Entomologisches National-Museum“-ot, melynek nemcsak gazdag gyűjteményét és könyvtárát, hanem most halálával egész vagyónát is hagyományozta. Holttestét a hamburgi hullaégetőben szenesítették el. A hamuját tartalmazó urna utolsó rendelkezése szerint a német rovarügyi nemzeti múzeumban, a Staphylinidákat tartalmazó gyűjteményszekrényen nyert elhelyezést. A Staphylinidák voltak ugyanis már fiatal korában legkedveltebb állatai, később mikor a szeme már gyengült leginkább a Cetonidákkal foglalkozott.

Nemcsak a német rovarászokat érte gyász, hanem sajnos minket is: November 18-án elhunyt ugyanis rövid néhány napi betegeskedés után, 62 éves korában, rovarásztársaságunk elnöke: DR. UHRYK NÁNDOR. Ő volt sokáig hazánkban az egyedüli a ki az aprólepkék tanulmányozásával foglalkozott. Gazdag Microlepidoptera-gyűjteményét rövid idővel halála előtt a Magyar Nemzeti Múzeum vásárolta meg. Életrajzát közölni fogjuk. CSIKI.

Irodalom.

Dr. Josef Müller: Sechs neue Höhlenkäfer aus den südlichen Kalkalpen, dem istro-dalmatinischen Karstgebiet und dem Balkan. (Wiener Entom. Zeitung. XXVIII, 1909, p. 273—282, mit 5 Abbildungen).

A leírt új barlangi bogarak közül a két Pselaphida faunánkból való és pedig a *Bythinus Neumannii* Ragusavecchia környékéről és a *B. issensis* Lissa szigetéről. CSIKI.

*

Edm. Reitter: Neue Coleopteren aus der paläarktischen Fauna. (Wiener Entom. Zeitung. XXVIII, 1909, p. 303—312).

13 többnyire oroszországi bogárfaj leírása, hazai közülük az *Edaphus Kaufmanni* nevű kis Staphylinida, melyet DR. KAUFMANN ERNŐ Fiume mellett gyűjtött. CSIKI.

*

Dr. A. Fleischer: Ein neuer *Stenus* aus der Herzegowina. (Wiener Entom. Zeitung. XXVIII, 1909, p. 313—314, mit 2 Figuren).

Egy a *Stenus ater*-hez nagyon hasonló új faj leírása, melyet gyűjtője tiszteletére *St. Zonfali*-nak, a sárgás-vörös vagy barnás-vörös lábakkal bíró példányokat pedig *ab. Matzenaneri*-nek nevezte el. Ez a faj a herzegovinai Mostarsko blato-ról való. CSIKI.

*

H. Bickhardt: Beiträge zur Kenntnis der Histeriden. III. (Entomologische Blätter. V, 1909, p. 220—224.)

A többi között egy Magyarországon is előforduló új sutabogár leírását tartalmazza, ez a *Saprinus semistriatus* Scr. var. *subnitescens*, mely nálunk Újpesten és Erdélyben fordul elő. CSIKI.

*

M. Pic: Descriptions ou diagnoses et notes diverses. (L'Échange. XXV, 1909, p. 185—186.)

Szerző cikkében két magyarországi bogarat is ír le, ezek a *Cryptocephalus 14-maculatus* var. *magyarana* Budapest környékéről és a *Crypt. frenatus* var. *notatithorax*, melynek közelebbi termőhelye azonban ismeretlen. CSIKI.

Értesítések.

Magyar gazdasági szakkönyvek jegyzéke 1910. czímen a „Pátria“ r.-t. gazdasági szakkönyvkereskedése (Budapest, IX., Üllői-út 25.) kiadta legújabb könyvjegyzékét, melyben az egyes munkák szakok szerint osztályozva vannak felsorolva. A jegyzéket olvasóinknak könyvvásárlásaiknál mint jó útmutatót ajánlhatjuk.

Új állattani folyóirat. A Hazai Zoologia Laboratorium (Budapest, VII., Damjanich-u. 36.) új tudományos állattani folyóiratot indított meg „Archivum Zoologicum“ czím alatt. A folyóirat időhöz nem kötött füzetekben jelenik meg, a 20 ívből álló kötet előfizetési díja pedig 25 korona. Mutatványszámot szívesen küld a kiadó intézet.

Zoologusok czímtára. A berlini FRIEDLÄNDER könyvkiadó-czég „Zoologisches Adressenbuch“-jának új kiadását rendezi sajtó alá. Magyarországra vonatkozó részét DR. HORVÁTH GÉZA nemzeti múzeumi osztályigazgató állítja össze. Hogy a hazánkra vonatkozó rész miről teljesebb legyen, kérjük olvasóinkat, hogy ha az állattan valamelyik részével foglalkoznak, akkor küldjék be pontos czímüket és jelöljék meg szakmájukat is (pl. lepkék, bogarak, madarak, anatomia stb.). De köszönettel vesszük, ha zoologus-ismerőseik czímét is tudatják a Rovartani Lapok szerkesztőségével.

Külföldi lepkék. Indiából, Dél-Amerikából stb. származó importált elsőrendű minőségű kifeszített lepkéket szállítók előjegyzésre két héten belül.

Attacus Atlas (Ceylon) ♂ Kor. 2.80, ♀ Kor. 3.50; *Actias Isis* Kor. 12—14, *A. Selene* ♂ Kor. 5.—, ♀ Kor. 6.—, *A. Mimosae* Kor. 5.50, *A. mandshurica* ♀ Kor. 4.40; *Caligula simla* (India) Kor. 4.50; *Eacles imperialis* ♂ Kor. 3.—, ♀ Kor. 3.60; *Thysania Agrippina* nagyság szerint Kor. 7—9; *Papilio Raddei* (Ussuri) megállapodás szerint: *Ornithoptera Hecuba Pronomus* párja ♂♀ Kor. 14.—, *O. Hephaestus* var. (széles fehér erezzel) Kor. 3.60; *Telea Polyphemus* ♂ Kor. 1.20; *Antheraea Roylei* ♂ Kor. 3.—, *A. zambesina* Kor. 7.80; *Cricula trifenestrata* Kor. —.80; *Deilephila mauretanicus* Kor. 6.—, *Antheraea Pernyi* ♂×*Roylei* ♀ keresztezése (nagyon nagy példányok) Kor. 3.20.

Szétküldés utánvét vagy az összeg előzetes beküldése mellett. Postadíj és csomagolás a lehető legolcsóbban számíttatik. Budapesten esetleg személyes kézbesítés. Megrendelést elfogad *Surmin Rudolf*, Vác.