

QL
461
.R873
ENT

Kot. 13 fuzet 3
1905: marc.



QL
461
R873
ENT

Ent. Soc. Wash.

XIII. kötet. 1906. Márczius

3. füzet.

ROVARTANI LAPOK

HAVI FOLYÓIRAT

különös tekintettel a hasznos és kártékony rovarokra

*

DR. BEDŐ ALBERT BIRÓ LAJOS DR. CHYZER KORNÉL
DR. ÉNTZ GÉZA MOCSÁRY SÁNDOR

KÖZREMŰKÖDÉSÉVEL

SZERKESZTIK

A. AIGNER LAJOS ÉS CSIKI ERNŐ.



BUDAPEST, 1906.

A ROVARTANI LAPOK SZERKESZTŐSEGE ÉS KIADÓHIVATALA
VIII., FŐHERCZEG SÁNDOR-UTCZA 19

Megjelenik minden hónap első napján, július és augusztus havak kivételével.
Előfizetési ára egész évre 8 kor.

Tartalom.

<i>Csiki Ernő</i> : Magyarország szü-féléi I. 8 ábrával.	47
<i>A. Aigner Lajos</i> : Magyarország pillangói X.	53
<i>Lakatos Dezső</i> : Eltérő színezetű lepkék	58
<i>A. Aigner Lajos</i> : <i>Satyrus Briseis</i>	60

Különfélék.

Személyi hírek.	61
<i>Csiki Ernő</i> : Milyen rovar a bolha?	65
<i>Ulbrich Ede</i> : Korhely lepke.	65
Uj lepke-etiketták.	65
Egy fürkészdarázsról.	65
<i>D. E.</i> Nehány levéltetűről.	66
<i>D. E.</i> Az <i>Anthophora pilipes</i>	66
<i>Nyáry Albert dr. báró</i> : Adatok az állatok perversitásához.	67

Irodalom.

Wagner, H., Beitr. z. Kennt. d. G. Apion II. Ism. <i>Csiki E.</i>	67
Daniel, K., Revis. d. G. Pilemia. Ismerteti <i>Csiki Ernő</i>	68
Daniel etc., Beitr. z. Koleopteren-Geographie. Ism. <i>Csiki E.</i>	68

A kir. magy. Természettudományi Társulat állattani szakosztálya minden hónap első péntekén (VIII. Eszterházy utca 16.) ülést tart. Vendégeket szívesen lát.

A budapesti entomologusok *minden pént-ken este* a Muhr-féle vendéglőben (Kerepesi-út 44.) találkoznak.

Kedvezmény.

Az 1897., 1898., 1899., 1900., 1901., 1902., 1903, 1904 és 1905-iki teljes évfolyammal még szolgálhatunk. Új előfizetők **fele áron** kaphatják. Az előbbi kötetekből csak a II. kötet kapható, ára 6 kor. Az I. és III. kötetet készpénzen visszaváltjuk.

Az előfizetési összegek kiadóhivatalunkhoz (IV., Molnár-utca 24.) czímzendők.

Magyarország szú-féléi.

Írta Csiki Ernő.

I.

Az ormányos bogarak hadának (*Rhynchophora*) erdőgazdasági szempontból legfontosabb családjait a szú-félék (*Ipsidae* és *Platypodidae*) képezik. Latin nevét az első család az *Ips* nemtől kapta, melynek képviselőiként De Geer 1775-ben szú-féléink több faját írta le; az erdészeti irodalomban régebben *Bostrychidae*, újabban pedig *Scolytidae* nevek alatt szerepeltek, mindkét név a nomenclatura szabályai szerint elvetendő, illetőleg más családok és nemek jelzésére használandó. A *Platypodidae* család nevét a *Platypus*-nemtől vette.¹⁾

A szú-félék az ormányos bogarak hadának többi családjától (*Anthribidae*, *Brentidae*, *Curculionidae*) főleg abban különböznek, hogy ormányuk nincs vagy alig kifejlődött, a lábszár alkata pedig teljesen eltérő. Életmódjukban is eltérnek az ormányosoktól és pedig abban, hogy a nőtények külön meneteket (anyaút vagy anyamenet) rágnek a növény belsejébe és itt rakják le peteiket, a lárvák pedig külön meneteket (lárvaemet) rágnek, melyek az anyamenetektől mindig megkülönböztethetők, ezek együttesen képezik a rágványt. A rágvány alakja fajonként annyira jellemző, hogy ennek alapján a gyakorlatban a fajok sokkal könnyebben határozhatók meg, mint a fajokra jellemző, sokszor nagyon aprólékos morfológiai tulajdonságok alapján.

A szú-félék fejlődésük minden szakát a növények belsejében töltik, legfeljebb akkor hagyják azt el, ha új növényt keresnek fel. Legnagyobbobbrészt fás növényekben élnek, csak keves azon fajok száma, melyek dudvás növényekben vagy növényi termésekben fejlődnek.

A fajok mindegyikének meg van a maga gazdanövénye, egy részük a lombos fákat, másik részük a tűlevelűeket lakja és csak kevés faj él úgy az egyik, mint a másiban. De nem csak a fa

¹⁾ Régebben e családot helytelenül *Platypidae* vagy *Platypodae* névvel jelölték.

neme, hanem annak egyes részei is más-más fajok tanyája, más-más fajok lakják a kérget, a háncsot, a fásszövetet, mások a törzset, az ágakat stb. Táplálékul növényi részek, főleg a növényi nedvek szolgálnak: táplálékuk felvétele ezelőjéből a fiasításra szolgáló menetekről eltérő meneteket rágunk.

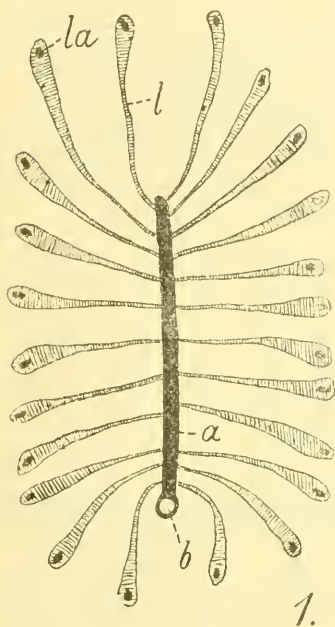
A gazdanövényt háromféle okból hagyhatják el és pedig vagy azért, hogy az ivarérett példányok új fiasításra alkalmas növényt leljenek, vagy a nem ivarérett bogarak táplálkozásukra alkalmasabb és végül, hogy áttelelésre alkalmas: övényt keressenek. A szű-félék sokszor, különösen ha tavasszal meleg időjárás van, egész rajokban hagyják el tanyájukat és új fát keresnek, hogy petéiket lerakhassák. A szű-félék ezen rajzása az egyes fajok szerint különböző időben történhetik, így a korán rajzók márczius és április (kivételesen februárius) hónapokban, a későn rajzók április és május hónapokban vagy még későbbben (pl. hegyvidékeken) hagyják el meneteiket.

A párosodás a menetekben, vagy a rajzás után az új tápláló növényen a befúrás előtt vagy a befúrás után a kitégított anyamenetben (párzasi vagy anyaüre) történik. Az anyautat a nőstény rágja és ekkor a hím a félig künn levő nőstényt megtermékenyíti, ritkábban benne az anyamenetben történik a párosodás. Másik módja az, hogy a hím rágja az anyamenetet, melyben az utána bekerülő nőstényeket megtermékenyíti, melyek azután a petéiket lerakják. Az anyaállat az anyamenet oldalába kis fülkét rág, ebbe lerakja petéjét, azt faliszttal befedi és így elzárja külső éghajlati behatásoktól, de amellet az anyamenetet is a maga részére szabadon tartja. A petékből kikelt lárvák különböző alakú meneteket rágunk, melyek a lárvák testének növekedésével mind szélesebbek lesznek, végül kitégúlnak; ebben a kitégulásban alakulnak át hábbá, a miért bábüregnek is nevezzük. A kifejlődött állatok a bábüregből többnyire egyenesen kifelé vezető menetet rágunk, a kirepülési lyukat, melyen át a fát elhagyják. A kirepülési nyílásokat a berágási lyukaktól könnyen különböztethetjük meg, mert azok egyenes irányban haladnak a kéreg felszíne felé, míg az utóbbiak rejtettek és a kéreg legvékonyabb részein hatolnak keresztül. A kifejlődött bogarak ritkábban nem egyenesen kifelé, hanem szabálytalan, a jellemző rágványokat elesűfitő meneteket rágunk.

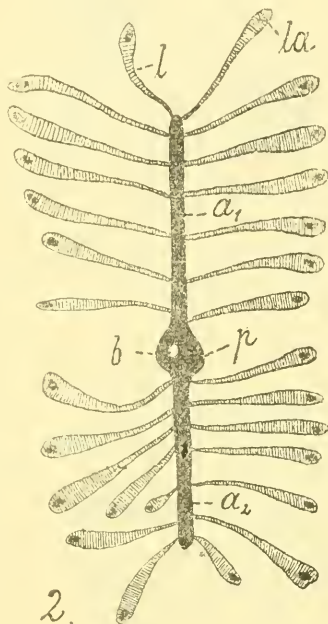
A rágványok alakja az egyes fajok szerint változik. Az anyamenetek elhelyezése, iránya és száma más-más típusú rágványt eredményez; főbb alakjai a következők:

I. A kéreg és külső fakelme (fafehérje) közt élő fajok rágványai.

1. Az egyszerű (egyágú) függőleges anyamenetes rágvány. Ezt az egynejtű fajok nőstényei rágják; a befúrás nyílásából kiindulva ennél csak egy függőleges anyamenetet találunk; melyből azután köröskörül indulnak ki a lárvamenetek. (1. rajz).



1.



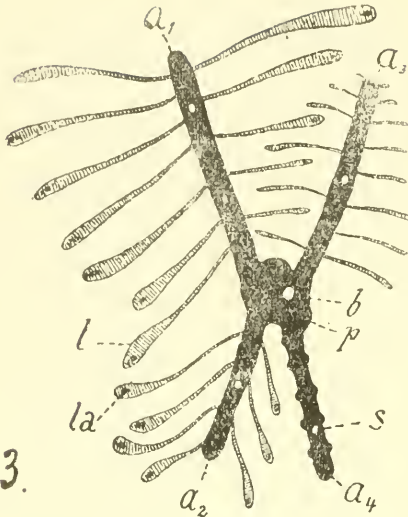
2.

1. rajz. — Egyszerű (egyágú) függőleges anyamenetes rágvány. — *b* = a befúrás nyílása, *a* = anyamenet, *l* = lárvamenet, *la* = lárv.

2. rajz. — Kétágú függőleges anyamenetes rágvány. — *b* = a befúrás nyílása, *a* és *a*₂ = a két anyamenet, *l* = lárvamenetek, *p* = párzasi üreg.

2. A kétágú függőleges anyamenetes rágvány. Ez az egyszerű (egyágú) anyamenetes rágványtól abban tér el, hogy a befúrás nyílásából kiindulva egymással szemben két anyamenet halad, melyet már két nőstény rág ki. Ilyen képet a kétnejtű fajok rágványai mutatnak (2. rajz). A befúrás nyílása alatt a menet kitágul, üreget képez, a melyben a párosodás történik (párzasi vagy anya-üreg).

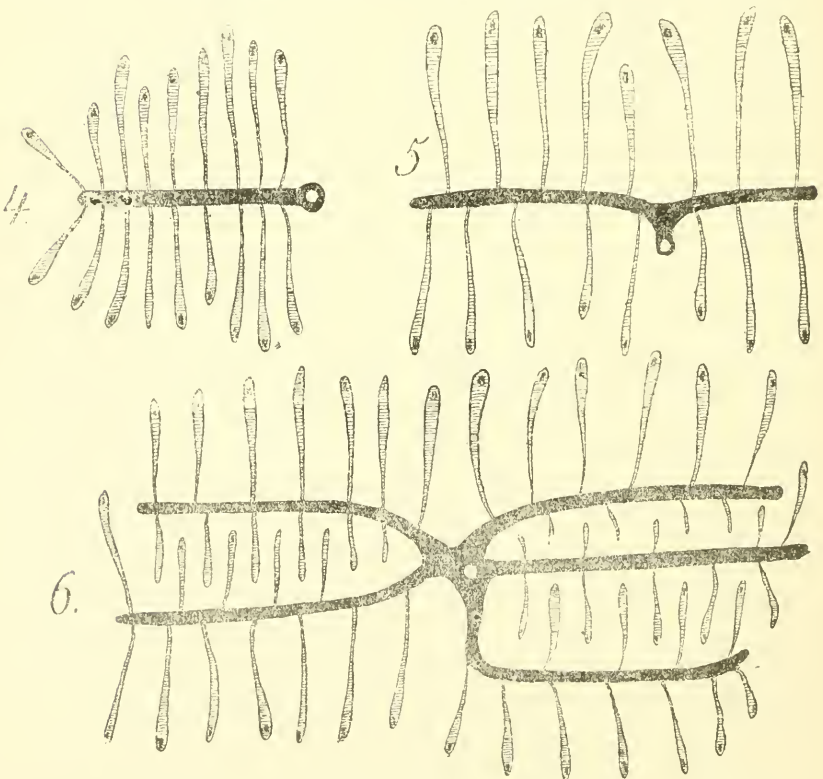
3. Többágú függőleges anyamenetes rágvány. Ennél az anyamenetek függőlegesek, számuk három vagy több. (3. rajz).



3. rajz. — Többágú függőleges anyamenetes rágvány. — *b* = a betúrás nyílása, *p* = a pázási üreg, *a1 a4* = az anyamenetek, *l* = lárvaemenetek (különböző korúak), *la* = a lárva, *s* = szelelő nyílás.

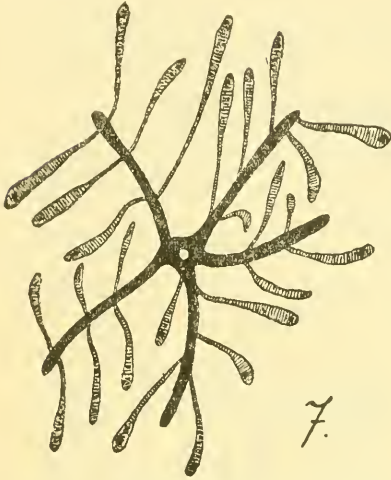
4. Egyszerű (egyágú) vízszintes anyamenetes rágvány. Ez hasonlít az egyszerű függőleges anyamenetes rágványhoz, de ennél az anyamenet vízszintes irányban halad. (4. rajz).

5. Kétágú vízszintes anyamenetes rágvány. A befúrás nyílása, illetőleg a pázási üregből kivezetőleg jobbra-balra halad a két anyamenet. (5. rajz).

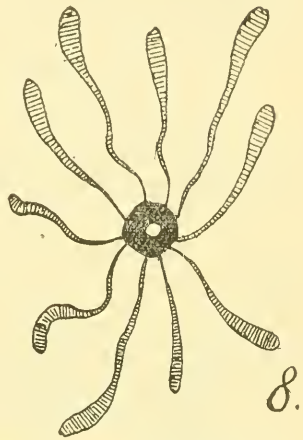


—6. rajz. — Vízszintes anyamenetes rágványok. — 4 = egyszerű, 5 = kétágú és 6 = többágú vízszintes anyamenetes rágvány.

6. Többágú vízszintes anyamenetes rágvány. Erre jellemző, hogy a párzási üregből vízszintes irányban több anyamenet indul ki. (6. rajz).



7.

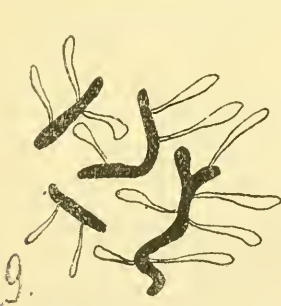


8.

7. rajz. = Csillagos anyamenetes rágvány. 8. rajz. = Csillagos lárvamenetes rágvány.

7. Csillagszerű vagy sugaras anyamenetes rágvány. Ilyent a többnejű fajoknál találunk, a mikor is a nőstények sugar- vagy csillagszerűen rágják az anyameneteket. (7. rajz).

8. Csillagos lárvamenetes rágvány. Ennél az anyamenet egyszerű üreget képez, melyből a lárvamenetek sugárasan ágaznak ki. (8. rajz).



9.



10.

9. Szabálytalan anyamenetes és 10. rajz. = Szabálytalan anya- és lárvamenetes rágvány. Az anyamenetek szabálytalanul összevissza haladnak, a lárvamenetek nem fekszenek ezekkel mindig egy i-

rányban (9. rajz).
bálytalan anya- és lárvamenetes rágvány.

10. Szabálytalan anya- és lárvamenetes rágvány. Ennél az anya- és lárvamenetek is szabálytalanul haladnak. (10. rajz).

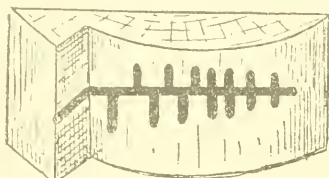
11. Üreges rágvány. Ez úgy keletkezik, hogy a lárvák szabálytalanul rágják mindenfelé miáltal egy nagyobb üreg keletkezik.

A kéreg alatt élő fajok anya- sőt néha lárvameneteiből a befúrási és kirepülési nyílásokon kívül sokszor apró nyílások nyílnak a szabadba, ugynevezett szelelő nyílások (3. rajz).

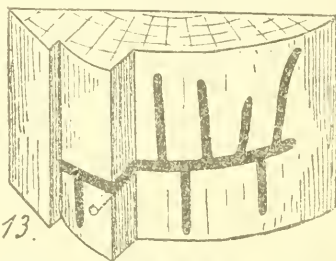
II. A fásszövetben élő fajok rágványai.

1. Hágcsó- mentes rágvány. A harántul (vízszintesen) haladó menetet a nőtény. az erre merőlegesen álló apró meneteket a lárvák rágják. (11. rajz).

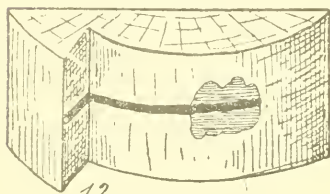
2. Üreges családi rágvány. A nőtény a vízszintes (sokszor szabálytalan) anyamenetet rágja, a lárvák pedig függőleges irányban szabálytalan üreggé tágítják azt ki. 12. rajz).



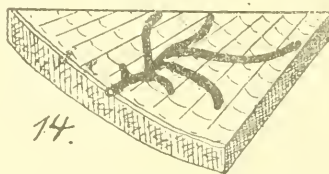
11.



13.



12.



14.

11. rajz. = Hágcsómentes rágvány. — 12. rajz. = Üreges családi rágvány. — 13. rajz. = Szabálytalan mentes rágvány. — 14. rajz. = Elágazó mentes rágvány.

3. Szabálytalan mentes rágvány. A nőtények a tér minden irányában rágják meneteiket; a lárvák lárvamenetet nem rágják, a fák nedveiből táplálkoznak. (13. rajz).

4. Elágazó mentes rágvány. A nőtények rágják ezen elágazó meneteket, melyek azonban mindig vízszintesen állanak; a lárvák a fák nedveiből táplálkoznak. (14. rajz).

A fásszövetben élő fajok utódai mind az anyaállat által rágott anyameneten és befúrási nyíláson át hagyják el böcsőjüket.

A szű-félék fejlődésének viszonyait még teljesen nem ismerjük, az azonban tény, hogy egyes fajok évenként két vagy három nemzedéket hoznak létre. Egy példány teljes kifejlődése a petétől a kész bogárig átlag rövid időt vesz igénybe, megfelelő hőrs méklet mellett mintegy két vagy három hónapot.

A szű-félék legalább a tülevelű fákra vonatkozólag csak másodlagos kártévők, egészséges fát rendes körülmények között nem támadnak meg. Ugy beteges mint megsérült fákat választanak ki, sokszor csak beteges ágakat támadnak meg és csak idővel a fa gyengülésevel lépik azt egészen el. Az egészséges fákat csak kivételesen támadják meg, pl. ha óriási mértékben szaporodnak el és beteges fát már nem találnak.

Az Ipidák erdőgazdasági szempontból, mint kártékony állatok a legfontosabbak, tanulmányozásuk, életfolyásuknak megfigyelése ennél fogva felette fontos, de a mellett igen érdekes is, mert ezeknél figyelhetjük meg a legérdekesebb életjelenségeket.

Magyarország pillangói.

Ita *A. Aigner Lijcs.*

X.

5. nem. **Gonopteryx** Leach.¹⁾

A felső szárny elülső szegélye a tövön kiálló, erősen meghajlott, esüese kihegyesedett, külső szegélye hajlott; az alsó szárny a belső zűg felé hegyesen kiálló. *Hernyója* karesú, két végén megvékonyodott, finoman szőrzött. *Bábja* szögletes, torrésze vastag. Európában csak két faj él (palaeartikus faj van 5).

1. Az alapszín ezitronsárga (hím) vagy sárga (nőstény) . . .

Rhamni L.

2. Az alapszín narancsszínű (hím) vagy fehéres sárga (nőstény) **Cleopatra** L.

15. **Gonopteryx Rhamni** L.²⁾

Linné, Systema Naturae, Ed. X. p. 470. (1758); Es per, Die Schmetterl. in Abbild. I. tab. 4. fig. 4. (1777).

A hím egész felülete ezitronsárga, mindkét szárnyon apró vöröses sárga középfolttal. A nőstény fehéres sárga.

Hazánkban országszerte, kivált némely hegyi vidéken, igen gyakori 2 ivadékban, melyek közül az őszi, amélkül hogy párosodnék, kitelel és csak tavaszkor szaporít. Példányaink általában

1) A hajlott szárnyú; gmo: a térd, pteryx: a szárny.

2) Rhamnus: barkóca

nagyok: 55—58 mm. szélesek, de akad törpe, mely 48, sőt 43 mm. kiterjedésű.

Petéje kúpalakú, világos zöld, a nőstény egyenkint rakja le. *Hernyója* kékes zöld, fehér oldalsávval, 46—48 mm. hosszú. Junius-juliusban társasan él *Rhamnus cathartica*-n (varjútövisbenge), *Rh. frangulán* (barkóca), *Mespilus germanica*-n (naspolya) és *Pyrus-féléken*. *Bábja* zöld, sárga oldalsávval.

Parazitája: *Paros*-faj, mely a hernyót erősen pusztítja

Előfordul az összes szomszédországokban. Elterjedési köre: A Kanári szigetektől Pekingig (1—120°), sőt Észak-Amerikáig, és Lapphontól Algirig (68—35°).

16. *Gonopteryx Cleopatra* L.¹⁾

Linné, Systema Naturae. Ed. XII. 765. (1767); Esper, Die Schmetterl. in Abbild. I. tab. 48. fig. 1., tab. 111. fig. 1. (1777).

A hím felső szárnya narancsszínű, szegélyei és alsó szárnya ezitromsárgák, de a *G. Rhamni*-nál élénkebb színű; nősténye ennek nőstényétől csak a felső szárny tövén levő gyöngye vöröses sárga vonás által különbözik.

A magyar korona országainak területén csupán Dalmáciában található két ivadékban február-márczius és júliusban. Arbe szigetén gyakori.

Hernyója igen hasonlít a *G. Rhamni*-éhoz, de élénkebb kékes zöld. *Rhamnus alpinus*- és *alaternus*-on (benge) él. *Bábja* szennyes szürke, sárga oldalsávval.

Előfordul a Földközi tenger összes partvidékein: déli Spanyol- és Franciaországban, Olasz- és Görögországban, Kis-Ázsiában, Cziprus szigetén és Észak-Afrikában.

6. nem. *Leptidia* Billb.²⁾ (*Leucophasia* Steph.³⁾)

Csápja rövid, tojásforma bunkóval. A szárnyak közepsejtje igen kiesiny. *Hernyója* nyulánk, finoman szőrzött. *Bábja* elől kihegyessedt s erősen hátrahajlott. Európában csak egy faj él.

17. *Leptidia Sinapis* L.⁴⁾

Linné, Systema Naturae. Ed. X. p. 468. (1758); Esper, Die Schmetterl. in Abbild. I. tab. 3 fig. 4. (1777).

Alapszíne fehér. A felső szárny esücsán kerekded hamuszinű folt áll, a mely a nőstényen csak jelezve van; az alsó szárny alul zöldes sárga, közepén fekete harántos sávval.

1) Cleopatra: szépségéről híres egyiptomi királynő.

2) Leptos: gyöngéd.

3) Leucos; fehér, phasis; kinézésű.

4) Sinapis: mustárnövény.

Hazánkban erdei réteken, lomhán röpködve, mindenütt közönséges, többnyire két ivadékból, mely azonban egyes példányok útján egymásba folyik.

Az I. ivadék, a törzsalak, 32—38 mm. kiterjedésű, apicális foltja szürke. Közte gyakori a var. *Lathyri* Hb.¹⁾ melyen az alsó szárny alul valamivel sötétebb színezésű. Továbbá akad közte az ab. *croatica* Grund, ez a *Lathyri*-nál nagyobb (45—48 mm.), a ♂ felső szárnya hajlottabb, a csücsán levő fekete folt egyes vonalakká oszlott, az alsó szárny alul szürkés sárga, behintése sokkal gyöngébb, de a két szürkés szalag tisztán látható; a ♀ ugyanolyan mint a *Lathyri*-é, de az apicális foltot helyesítő vonalak igen gyöngék.

A II. ivadék, a jóval nagyobb (olykor 46 mm.) var. ♂ *diniensis* B.²⁾, melynek szárnya és többnyire fekete apicális foltja élesebben kerekített, fonákja pedig tiszta fehér. Az ab. ♀ *Erysimi* Bkh.³⁾, mely fölül is, alul is csaknem teljesen fehér, amannak nősténye s ennél fogva azzal egyesítendő lenne. A ♀ eltérése az ab. *flavescens* Grund, melynek színezése a sárgára hajlik (crème-sárga), alsó szárnya alul sárga, a szürke szalagoknak csak nyoma látszik. Ugyanez a nyári ivadék közt fordul elő az ab. *major* Grund, mely a *diniensis*-nél nagyobb (45—48 mm.), alsó szárnyának fonákja fehér vagy csak a szegély felé kissé sárgás, a szürke behintés igen gyöngé, a két nem teljes szalag azonban tisztán kivehető.

Petéje kúpalakú, kihegyesedett, sárgás fehér. *Hernyója* zöld. Oldalt sárga sávval, 25—30 mm. hosszú. Juniában és augusztus-szeptemberben a következő növényeken él: *Lathyrus pratensis* (bükköny), *Lotus corniculatus* (keres), *Trifolium pratense* (lóhere), *Erysimum cheiranthoides* (szegecs), *Orobus*- (lednek) és *Vicia*- (babó) fajokon. Kitelelő *bábja* sötét sárga, vörös oldalsávval.

Előfordul az összes szomszédországokban. Elterjedési köre Spanyolországtól Pekingig (10—120°) és Lapphontól Szicíliaig (68—37°).

III. család **Nymphalidae.**⁴⁾

Ez a népes család egyfelől a Papilionidák- és Pieridákkal, másfelől az Erycinidák- és Lycaenidákkal szemben nagy csoportot alkot, mely amazoktól a csáp és tor szerkezeténél fogva könnyen

1) *Lathyrus*: bükköny.

2) Valószínűleg Digne, délfraanciaországi város után.

3) *Erysimum*: szegecs.

4) *Nympha*: alsórendű görög istennő.

megkülönböztethető. A csáp hosszú, erőteljes. A hím elülső lábai mindig, a nőstényéi kevésbé esenevészek. A család három alcsaládra oszlik. Többnyire élénk színű lepkék. A *hernyó* csupasz vagy gyöngén szőrözött, hátul kéthegyű. feje tüskés vagy szögletes, felülete ágas tüskékkel vagy tüskeszerű kiemelkedésekkel (altüskékkel) borított. A báb fejfelé szabadon függ.

1. A csáp hosszú és erős, fokozatosan bunkóvá vastagodott I. ales. **Apurinae**.
2. A csáp hosszú és erős, hirtelen bunkóvá vastagodott II. ales. **Nymphalinae**.
3. A csáp rövid és gyöngé, hirtelen bunkóvá vastagodott III. ales. **Satyrinae**.

I. alesalád. **Apaturinae**.

A csáp egyenes, fokozatosan bunkóvá vastagodott. A tapogató a fejet jóval meghaladja. A felső szárny háromszögű, az alsó szárny a belső zúgban megnyúlt vagy farkszerű nyujtvánnyal ellátott; a szárnyak sötétszínűek, többnyire színes tünetűek. A *hernyó* sima, mindkét végén megvékonyodott; feje szegletes vagy tüskékkel ellátott, utolsó testgyűrűjén két hegyes nyujtvány van. A *báb* szegletes, hátoldala erősen kidomborított.

1. A szárnyak felülete sötétbarna, rőt sávval a szegély előtt; az alsó szárnyon kis farkszerű hegyes nyujtvány van I. nem. **Charaxas** O.

A szárnyak felülete sötétbarna vagy rótszínű, fehér pettyekkel vagy sávokkal tarkázott; a hím élénk kék vagy ibolyás tünetű; az alsó szárny erősen megnyujtott, de farkszerű nyujtvány nélkül ... 2. nem **Apatura** O.

1. nem. **Charaxes**. O.¹

Erőteljes, nagy pillangók. A felső szárny elülső szegélye a basalis harmadban tüskés; az alsó szárnyon két farkszerű hegyes kiszögellés van. A *hernyó* feje 4 tüskével fegyverzett. A *báb* elülső vége ékalakú. A trópusokban, kivált nyugati Afrikában e nemnek számos faja él, Európában csak egy képviselője van.

1. **Charaxes Jasius** L.²)

Linné, Systema Naturae. Ed. XII. Errata ult. pag. (1767);
Esper, Die europ. Schmetterl. in Abbild. I. tab. 99. fig.
1. 2., tab. 104. fig. 2 - 8; *Jason* Linné l. c. p. 749.

Felülete sötétbarna; a felső szárny széles okersárga sze-

¹) Charax: nyárs, az alsó szárny nyujtványa miatt.

²) Fia Jasonnak az egészség istennőjének.

gélylyel, mely előtt rőt színű pettyek sora áll; az alsó szárnyon a rőt szegély előtt kékes zöld apró pettyek sorakoznak. Alsó lapja vörösesbarna, szürke és rőt pettyek keveréke; a szárnyak közepe mögött fehér szalag fekszik. Kifeszítve 70–90 mm.

A magyar korona területén eddigelé csak Dalmáciában találták, de igen valószínű, hogy a magyar Tengeremelléken is röppül májusban és augusztus-szeptemberben.

Hernyója zöld, sárga oldalsávval, hátán két világosabb folt áll; 50–51 mm. hosszú; kiteelve tavaszkor és nyáron *Arbutus unedo*-n él. Előfordul még: Görög- és Olaszországban, déli Francia- és Spanyolországban, Észak-Afrikában és Szíriában.

2. nem. *Apatura* O.¹⁾

A felső szárny külső szegélye csaknem oly hosszú, mint a belső szegély; az alsó szárny a belső zúg felé megnyújtott, szegélye fogazott. A *hernyó* fején két szarv emelkedik; utolsó gyűrűje két hegyben végződik. A *báb* feje kéthegyű. A 4 palaearktikus faj közül kettő hazánkban is előfordul.

1. Az alapszín feketés barna. A felső szárny foltjai és az alsó szárny középső szalagja fehér, az utóbbi középe-tájt kifelé fogas --- --- --- --- --- --- --- **Iris** L.
2. Az alapszín sötétbarna. A felső szárny foltjai és az alsó szárny középső szalagja fehér, az utóbbi nem fogas --- --- --- --- --- --- --- **Ilia** Schiff.

2. *Apatura Iris* L.²⁾

Linné. *Systema Naturae*. Ed. X. p. 476 (1758); Hübner. *Sammlung europ. Schmetterl.* Pap. fig. 117—8,584; Esper. *Die europ. Schmetterl. in Abbild.* I. tab. 71. 4. (1777).

A szárnyak feketés barna színűek, a hímek élénk ibolyás tünetet mutatnak. A felső szárny csúcsán és közepén fehér foltok állanak; az alsó szárnyon fehér szalag fekszik, mely a szárny közepe táján kifelé fogas kiszögellést alkot; a felső szárny belső szegélyén elmosódott szemfolt áll, mely gyakran hiányzik; az alsó szárny belső zúgán pedig rőt keretű fekete, pupillátlan szem mutatkozik. Alsó lapja vöröses barna, a tő és külső szegély felé vöröses szürke, fehér és fekete foltokkal, a felső szárnyon rőt keretű, világos kék pupillájú nagy fekete szem van; alsó szárnyán kék pupillás szem és lefelé keskenyedő fehér szalag látható.

¹⁾ apatar: a csalóka, a világitás szerint változó színe után.

²⁾ A szivárvány istennője.

Hazánkban országszerte fordul elő, többnyire ritka, helyenkint gyakori, nagy példányokban (60—80 mm.) található, kivált hegyvidékek völgyeiben. A hím kedveli a pálinkát és rothadó szerves anyagokat, s ennélfogva avas sajtón, emberi s állati trágyán szivogatva, kézzel is fogható. A ♀ ritkábban, főleg a fák tetején és csak $\ddot{\sigma}$ társaságában, leginkább este felé röpköd. Rendkívül változó. Éperjesen D a h l s t r ö m G y u l a a következő eltérő alakokat figyelte meg: 1. ♂, tiszta kék tünettel, minő a *Lycuena cyllarus* ♂ színe; 2. ♂, melynek barna alapszínén számtalan fekete pont van elhintve; 3. ♂, melynél a kehér pettyek a felső szárnyon igen aprók, az alsó szárny fehér középső szalagja pedig egészen keskeny; 4.) ♂, a felső szárnyon csak két fehér apicalis pettytel, az alsó szárnyon pedig szabályos fehér szalaggal; 5. ♂, melyen a felső szárny szabályos, ellenben az alsó szárny rajz-talan; 6. ab. *Jole* (Schiff.¹⁾) egészen fekete, vagy csupán fehér apicalis foltokkal; igen ritkán előfordul Tavarnok, Rozsnyó Gölniezbánya és Nagytág környékén is.

Petéje henger alakú, olajszínű. *Hernyója* zöld, okersárga oldalsávvval, feje szegletes, két szarva világos zöld; 45—50 mm. hosszú. Kitevelve május-juniusban *Salix caprea*, *aurita* és *cinerán* (fűzfa) és *Fraxinus excelsioron* (kőrisfa) él. A *báb* világos kékes zöld vagy kékes fehér, fején két kiszögellés van.

Parazitája: *Psilomastax pictus* Kriechh.

Előfordul az összes szomszédországokban, még pedig: A. Ausztria VI—VIII., Salzburg VI—VII., Karinthia VII—IX, Morvaország VII, Csehország, Galiezia, Szilézia és Bukovina VI—VII., Románia VI—VIII., Bulgária VI. Elterjedési köre: Kasantól Kiszáziáig 57—40° és Angliától Amurig 15—150°.

Eltérő színezetű lepkék.

Irtai Lakatos Dezső.

Az 1905. évben több mint 5000 db. lepkét fogtak a budapesti Paedagogium hallgatói hazánk különböző részein. E lepkék között gyűjtöttünk két olyan példányt is, a melyek a rendestől színezetre lényegesen eltérnek. Ezek a lepkék nemesak érdekességük, hanem ritkaságuk által is feltűnnek, a miért is szükségesnek tartom azokat röviden ismertetni; megjegyezvén,

1) Jolos: sötét,

hogyan a szóban forgó eltérő színezetű lepkéket a Nemzeti Múzeum rovargyűjteménye számára a legnagyobb örömmel engedték át.

1. *Argynnis Aglaja* L.

Tata-Tóvároson fogta 1905. aug. hó elején Zala István kollegám. E him példány a melanismus igen érdekes esetét mutatja, a mennyiben rendes nagyságú, csak hogy a sárgás vörös színt barnás fekete helyettesíti, a minek következtében az alsó szárnyak alsó felületén levő jellemző zöld szín és az ezüst foltok is részben vagy egészen eltűntek.

Az alapszín, a fekete foltok és sávok színe a felső szárny felületén feketés barna színné változott át s így a szárnyak szegélyén s vele párhuzamosan haladó fekete zeg-zugos sáv szintén a sötét barnás színnel olvad egybe. A tipikus példánynál e sávok után látható sárgás vörös részeknek megfelelő helyén gyöngébb sárgás vörös színeződést látunk.

Különb. részletesen megnézve látjuk, hogy a szárny tövétől kezdve a számolást, az első fekete harántos sáv és az 1. és 2. fekete harántos sáv közötti sárgás vörös kis mező megvan; míg a 2. 3. 4. 5. harántos sáv majdnem teljesen összeolvadt s így csak a típusos alaknál is meglévő és a 4. fekete sávban fekvő sárgás vörös kis folt van meg. Ez azonban nagyobb. Továbbá a 4. és 5. fekete harántos sáv között fekvő sárgás vörös foltok közül csakis a 2. főér melletti maradt meg, míg a másik kettő feketés színű.

A szárnyak alsó lapján szintén találunk nagy színi eltérést. Ugyanis: a rendes színezetű példánynál a felső szárny alsó lapjának alapszínében fekete és széle felé zöld árnyalatú foltok láthatók; e példánynál azonban ezen foltok nincsenek meg, hanem e helyett a zöld foltok által elkülönített helyen az alapszínnel együtt zöldesbe hajló sárgás vörös szín látható. A szárny töve felé haladó fekete foltok pedig egybeolvadva az általuk elfoglalt mezőrészt majdnem fekete színűvé teszik. Ennélfogva a sárgás vörös alapszín eltűnik, csakis a felületen a két főér között leírt foltok megfelelően láthatunk hasonló színeződést.

A rendes színezetű példány alsó szárnyának alsó lapjára jellemző fémes zöld szín és az ezüst foltok szintén nagyon megváltoztak, a mennyiben ez a szárny tövével gyöngén sárgás fehér, a szárny többi részén, a szárnysegélyt kivéve, sötétebb zöld színű. Az ezüst foltok közül a szárny tövével látható 6 ezüst folt megvan, de a majdnem közepén húzódó ezüst foltosor helyén

fekete, kékesbe hajló foltok fejlődtek. A rendes színezetű lepkénél a szegélyen előforduló apró ezüst foltokat pedig hiába keressük, azok teljesen elenyésztek. Végül a tor és a potroh szintén feketébb színű a rendesnél.

2. *Arctia Caja* L.

Hatvanban 1905. aug. hó második felében egy kert melletti kamrában fogtam. Ez szintén him példány. Valamivel kisebb a rendesnél és általában erősebb barna színezete és ennek megfelelően a világosabb színű mezők részben való visszafejlődése által tűnik ki.

A felső szárnyak alapszíne általában kávésbarna, csakhogy a sargás fehér harántsávok kevesebb számúak és részben csak nyomaik láthatók, továbbá sokkal keskenyebbek. Az alsó szárnyon levő fekete, kéken beporzott foltok környéke egybefolyt és a melyen a kékes fekete fénylő pontok csak elhomályosodva jelentkeznek. A rendes színezetű *Arctia Caja*-nál látható czinóber vörös alapszínből pedig csak a szárnyak tövén maradt meg egy kevés. A toron látható feketés foltok szintén egybefolynak s így a czinóber vörös alapszínből csak a tor elején és az oldalakon láthatunk egy-egy keveset.

Hogy e színeltérésnek tulajdonképen mi az oka, azt természetesen megmondani annál nehezebb, mert a szóban forgó lepkék kifejlődése körülményeit nem ismerem; de talán nem eslatkozom, ha az okokat a hernyó táplálékában és fejlődésük alkalmával megváltozott hőmérsékleti és világossági viszonyokban keresem, mint a hogyan az az *Arctia Caja*-nál és más lepke fajoknál is tanulságosan demonstrálható.

Satyrus Briseis L.

Irtta A. Aigner Lajos.

Annak megállapítására, minő helyet foglal el a *Satyrus Briseis* L.-nek Magyarországon előforduló fajzatja, eme rendkívül változó fajnak többi elnevezett alakja között, annak egész alakkörét tanulmány tárgyává tettem. Az összehasonlító anyag nagy részét Rolle H. úr volt szives rendelkezésemre bocsátani, a miért e helyen is köszönetemnek adok kifejezést.

Mindenek előtt meg kellett állapítanom azt, melyik voltakép a tipikus alak. Ennek tekintendő Staudinger szerint a

németországi, a legkisebb és legsötétebb fajzat. A hímén a felső szárny foltosorában az egyes foltok barnás fehérek s igen aprók, az alsók olykor egészen elenyésztek; az alsó szárny fehér szalagja mindig nagyon elmosódott, nem élesen körvonalozott és többnyire sötét színnel elfödött, elannyira, hogy alig lehet felismerni. A faj leírásakor Lin né bizonyára ily példány után indult, mert a szalagról s a foltosorról meg sem emlékezik igen szűkszavú diagnosisában: »*Alis subdentalis supra fuscis, viridi-micantibus; primoribus ocellis duobus: subtus nigro himaculatus.*»*) A nőtény általában nagyobb, világosabb rajzolatú, a foltok nagyobbak, a szalag tisztábban látható, többé-kevésbbé szürkés fehértől csaknem tiszta fehérig. Fonákján, a hím felső szárnyán a középtér fehéres, a foltok s a szegély barnák: az alsó szárny sötétebb rajzolatai barnák, a szegély és rojtozat szürkés barna; a nőtény alsó szárnya szürke, rajzolata elmosódott, rojtja hamuszínű.

Afféle példányok a következő termőhelyekről vannak előttem: Linz (Felső-Ausztria), Kuttenberg és Liebenau (Csehország), Apolda (Weimar) és Torgau (poroszországi szász tartomány). Valamivel világosabb színűek a következő helyekről származó példányok: Mödling (Alsó-Ausztria), Teplitz (Csehország), Kösen (poroszországi szász tartomány), Mombach és Kassel (Hasszia). Még ezeknél is világosabbak a Svájc-ból, Granadából (Spanyolország), Szerajevóból (Bosznia) és Ullrichsthalról (Csehország) való példányok; ez utóbbi helyről származók közt akad nőtény mely csaknem megegyezik a magyar példányokkal.

Szembetűnően nagyobbak és több fehér színt viselnek a délfranciaországi (Marseille), dalmát és magyar példányok. Ezeken a fehér foltok jóval nagyobb és szélesebbek, a szalag, kivált a nőtényen, igen széles, tisztább fehér, többnyire elég jól körülírott és csaknem a belső szegélyig terjed, vagyis szürkés színezéssel ebbe belelovad. Fonákján a hím egészben világos színezésű, a nőtény alsó szárnya csaknem egyszínű szürke, a barnás szalag azonban többnyire tisztán látható, mely egy nagy dalmát nőtényen világos hamuszínű. A rojtozat többé-kevésbbé világos szürke. Ezekkel a példányokkal teljesen megegyeznek a Dél-Oroszországból származó példányok, melyeket var. *meridionalis* név alatt szállítottak.

Ezen elnevezéssel Staudinger (Stett. Ent. Zeit. 1886.-

*) Ez a nagyon is elégtelen diagnosis annak idején élénk polemikára adott alkalmat. Fuessli, Salzer és Esper ennek alapján a *Dryas*-t tartották *Briseis*-nek, melynek Pallas új nevet (*Janthe*) is adott stb. V. ö. Esper, Di-Schmetterlinge in Abbildungen, I, T. 1777. p. 95 és 315.

p. 242) írta le ezt a déleurópai nagyobb alakot, melynek alsó szárnyán a széles szalag tiszta fehér, élesen körülhatárolt, felső szárnyán pedig a foltok sora nagy fehér foltokból áll, azzal a megjegyzéssel, hogy természetesen ennél is, mint más helyi fajtáknál, akadnak átmeneti alakok, minőket saját maga is fogott Liguriában. Azt az egyetlen párisi példányt is, melyre vonatkozott, átmeneti alaknak tartotta, mivel nem igen nagy, fehér rajzolata, habár elég széles, de kissé sárgás s nem oly tiszta fehér volt, mint a tipikus v. *meridionalis*-on. Ugyanily átmeneti példányok vannak előttem Dél-Oroszországból, melyek azonban nézetem szerint, épen úgy a var. *meridionalis*-hoz vonandók, mint az összes magyarországi példányok. A tipikus *meridionalis* példányait Staudinger az egész tengerközi területről, Kiszáziából, a Kaukásusból és Közép-Ázsia északi részéből (Saisan, Lepsa) kapta. Örményországból (♂) és Amaziából (♀♂) is állanak példányok rendelkezésemre, a melyeket var. *major* gyanánt, valamint Turkesztánból (♀), melyet var. *fergana* gyanánt szállítottak, de a melyek határozottan ide tartoznak. A hím egyáltalában nem különbözik a var. *meridionalis*-tól, a nőstény alul sötét rajzolatú, fölül azonban az alapszíne szürkésbe hajlik, külső szegélye a rojt felé kissé világosabb színű, a mi hazai példányokon is előfordul. Bizonyára ide tartozik még a var. *magna* Stgr. Örményországból és a var. *turanica* Stgr. Turkesztánból, melyeket csak Rühl leírása után ismerem, a Staudinger-Rebel-féle katalogus fel sem említi őket.

Ettől az alaktól különbözik a var. *fergana* Stgr. azáltal, hogy az alsó szárny szalagja igen széles és csaknem a belső szegélyig tiszta fehér marad, a külső szegély pedig a rojt előtt ennek színét ölti fel, főleg pedig az által, hogy fonákján a felső szárnynak a csücs felé eső része és kivált a nőstényen az egész alsó szárny barnásba hajlik s a sötét többeli szalag többnyire egészen elmosódott, vagy gyöngén tűnik fel.

A var. *fergana* mintegy átmenet a var. *maracandica* Stgr.-hez, a melyen az alsó szárnynak a belső szegélyig terjedő szalagja egyforma fehér és igen széles, mivel a szárny töve csak esékély terjedelemben sötét színű s a külső szegély a rojt felé ennek fehéres színébe átmegy. A kevés rajzolatú fonák oldal igen világos színű, a sötét többeli szalagnak olykor csak nyoma látszik.

Az előbbi két alakhoz (v. *fergana* és v. *maracandica*) igen közel áll az algiri var. *major* Obth., melyet a szerző csak azzal

különböztetett meg a törzsalaktól, hogy „nagyobb.” Csak egyetlenegy algiri nagy hím példánnyal rendelkezem. Ennél a felső szárny összes foltjai, kivált az apex felé esők, igen rövidek, miáltal a foltos lefutása sokkal ferdébbnek látszik, mint az előbbi eltéréseknél. Az alsó szárny szalagja végig tiszta fehér s a szintén fehér belső szegélyig terjed; a tömező csak esekély terjedelemben sötét színű, a sötét szegélytér ellenben széles s a fehér rojttól élénken elüt. Fonákja igen világos s jóval élénkebb színű a var. *meridionalis*-énál, azaz: alapszíne fehéres, az alsó szárnyon barnás behintésű. A világos barnán árnyékolt felső szárnyon a két szem, a costális folt s a mellső szegélyen levő vesealakú folt kerete fekete, a szegély ibolyás szürke. Az alsó szárnyon levő többeli barna szalag két foltta oszlott, a szegély egészen világos ibolyás barna, befelé feketével határolt.

Ezen alaknak s a var. *meridionalis*-nak egybevonását (a Staudinger-Rebel féle katalogusban) nem tartom indokoltnak. A var. *major* alighanem Észak-Afrikára szorítkozik, holott a var. *major* gyanánt kapott összes rendelkezésemre álló példányok Turkesztánból, Örményországból, Amaziából és Kis-Ázsiából (Mersina) sokkal közelebb állnak a var. *meridionalis*-hoz és nem is habozom azokat ide vonni. Felületük csaknem teljesen megegyezik a magyarországi példányokéval, nemkülönben fonákjuk is, mely a hímen korántsem oly világos, mint az algiri var. *major*-on, a nőstényen pedig igen sötét, azaz barnás hamuszínű.

A felső szárny rajzolatában megegyezik az előbbivel (var. *major*) a var. *hyrcana* Stgr., az igen sötét barna alapszínű szárnyakon azonban nem oly tiszta fehér a rajzolat, mint a var. *major*-, *meridionalis*- és *fergana*-n. A felső szárnyon a rövid, csaknem egyforma hosszú foltok szintoly ferdén futnak az apex felé, mint a var. *major*-on. Az alsó szárnyon az egész tömező s a széles szegélytér sötét színű, ugyanolyan a belső szegély is, az utóbbi azonban néha szürkébe hajlik; ezek folytán a fehér szalag, mely csak az I. bordáig ér, igen keskenynek látszik. Rojtja világos barna.

Staudinger-nek amaz állítása, hogy ezen a fajváltozaton hiányzik a felső szárny alsó szemfoltja, mint már Christophis megjegyezte, tévedésen alapszik; a szemfolt megvan ezen is, épen úgy mint az összes *Briseis*-alakon, esakhogy többnyire pupillátlan s a sötét alapszín olykor csaknem egészen elfödi.

A határozottan ide tartozó ciprusi példányok fonákja igen élénk színezésű, ugyanis a felső szárny középtere okerbarna, a

szegélytér ibolyás barna, az alsó szárny középtere fehéres, a szegély felé barna, maga a szegély egészen világos ibolyás szürke.

Az ab. ♀ *pirata* Esp., melyen e rajzolat oker- vagy rozsdás-barna, *Staudinger* szerint csak a var. *meridionalis* nál fordul elő, de nem mindenütt, pl. Magyarországon hiányzik, s amaz állítás is, mintha Csehországban előfordulna, bizonyára tévedésen alapszik; nyilván az igen sötét színezésű hímeket tartották annak. Délfranciaországi példányokon a felső szárny barnás bevonatú, a rajzolat pedig halvány rozsdás barna: fonákja ugyanolyan, az alsó szárny fonákja pedig csaknem egyszínű szürke. A marseillei példányok elég jól megegyeznek *Espér* ábrájával (Tab. 100, fig. 3.) Hasonló elszíneződés található a ciprusi var. *hyrcana*-n, s ez az alak határozottan a legszebb. Rajzolata élénk okersárgás barna, a mellett az alapszín mintegy okersárgás bevonatú, úgy hogy az alapszín fénylő feketés barnának látszik. Fonákja még élénkebb színezésű a var. *hyrcana*-énál, t. i. a felső szárny középtere élénk okersárga, a szegélytér ibolyás barna, a szárny csúsa és szegélye világos ibolyás szürke; a többi szalag gyakran megosztatlan, e szalag kifelé ibolyás barna s ugyan oly színű a szegély is.

Mіндеzen alakoknál a felső szárnyat két szemfolt (a 2. és 5. sejtben) díszíti, a mely a hímek többnyire pupillátlan, a nőstényen pedig a legtöbb esetben pupillás. Azonkívül olykor a magyarországi var. *meridionalis*-on elég gyakran a 3. sejtben még egy harmadik kisebb szemfolt is lép fel, gyakran csak pont alakjában s igen ritkán pupillás szem gyanánt. Az ilyen harmadik szemfolttal ellátott példányokra nézve azt ajánlom, hogy ab. *punctata* m. névvel jelöltessenek. Ugyanez az eltérés előfordul a *Satyrus Circe*, *Hermione*, *Seneca*, *Priene* s egyéb *Satyrus*-fajokon s ezeket szintén ab. *punctata* m. név alatt lehetne megkülönböztetni.

Különfélék.

Személyi hírek. Dr. Entz Géza egyetemi tanárnak ő felsége a miniszteri tanácsos ezímet adományozta. — Mőhely Lajos muzeumi igazgatót a kolozsvári egyetem díszudor avatta. — Dr. Görka Sándor egyetemi tanárségét a Kir. M. Természettudományi Társulat másodtitkárának választotta. —

Csiki Ernő muzeumi segédőrt a kir. m. Természettudományi Társulat állattani szakosztálya jegyzőjévé választotta. — Biró Lajos muzeumi tiszteletbeli őrnővérevel Kréta szigetére utazott gyűjtés céljából.

Milyen rovar a bolha? A mióta csak foglalkoznak az állatok osztályozásával, a bolhákat, azokat a kis vérengző kalandorokat, a rovarok egyik rendjéből a másikba, vagy egyiknek rokonságából a másikába vándoroltatták. Az irodalomban ott találjuk a szárnyatlanok heterogén rendjében, vagy a félszárnyúak és legtöbbször a legyek között, de mint külön rendet a legyek, vagy más rovarrend mellett is. A hód bogár-élsődjét *Platypsilus caeteris* (Rits.) bolhának írták le és csak később került külön rovarrendbe (*Achroioptera*), majd lárvájának felfedezése után a bogarak közé. Volt társai, a bolhák (*Pulicidae*) sok hányattatás után követni fogják. Lamere volt az első, ki egyszerűen a bogarak *Staphylinoides* hadában jelölte ki helyüket, most egy orosz bűvár Semenov, elég meggyőzően bizonyítja be mások eddig végzett vizsgálatai alapján, kik különben mindig másutt keresték a rokonságot, hogy a bolhák valóságos bogarak. Emellett szól fejlődésük módozata és testüknek mind külső, mind belső szerkezete, de egyes életjelenségek is. Ezek után jó lesz, ha bogarasztársaink ezentúl a bolhákat is gyűjtik, lehet hogy gyűjteményüknek ezekkel való kiegészítésére valóban rákerül a sor, de ha nem is, hazánk bolha-faunájának ismerete mindenesetre bővülni fog, mert több emlős és madár bolháját ezideig nem tudtuk megtalálni, pedig ha nálunk előfordul a gazda-állat, bizonyos hogy bolhája is itt van.

Csiki Ernő.

Korhely lepke. 1905. évi szeptember 20-án reggel 8 órakor találtam a csalétekkel telített szalagon *Leucania Il.-album* nőstény példányát, mely anyyra megkedvelte a csaléteknek sőr, méz és rumból álló jóízű nedvét, hogy zavarva sem akart onnét menekülni.

Ulbrich Ede.

Uj lepke-etikettákat készítettett a frankfurti Lepkészet egyesület. Ezek az etiketták kiterjednek az összes Macrolepidoptera-fajokra, a melyek a Staudinger-Rebel-féle katalogusban elő fordulnak. Példányának ára 1 márka 70 pf., kapható Kuhlmann L.-nél Frankfurt a. M., Röhmstrasse 87.

Egy fürkészarázsról kitünő tanulmányt írt Silvestri Fülöp (Annali sc. agric. Portici VI. 15). A *Litomastix truncatellus* Dalm. fejlődése rendkívül érdekes. Nevezett fürkész a *Plusia gamma* L. és más *Plusia* fajok petéjébe tojja petéjét, melyben csakhamarsajátságos folyamat következik be, a melyet Marchal az *Encyrtus fuscicollis* és *Polygastus misentus*-ról is kimutatott; ugyan is a csirasejtek anyyra elszaporodnak, hogy egyetlen petéből mintegy ezer áleza fejlődhetik imagovává s azonkívül még néhány száz oly áleza, melyeken nemesak a nemzőszervek nyoma, hanem a vérkeringő és lélekHzőszervek, sőt a Mahipigi-féle odények is hiányzanak. Ezeknek talán csak az a rendeltetése, hogy az előbbi

álcaáknak segítsenek a gazdaállat izmait stb. tönkre tenni; fűr-
készekké azonban ki nem fejlődnek.

Néhány levéltetűről. 1902-ben találtam számos *Aphis rosae*-t, melyek a legnagyobb erővel szitták a leggyöngébb rózsák levele-
leit s a levelek összecsomósodtak és nagyon kiesinyek maradtak. Az *Aphis grossulariae* a Ribes leveleinek összecsomósodását és az ágak meggörbülését okozta. Az ág görbülésénél érdekes je-
lenséget vettem észre, hogy az ág először északkelet, azután dél-
kelet felé görbült. A *Tetraneura ulmi* a leveleken található, má-
jus első felében, a kinövések rendszeren a levelek felső részén
vannak, különböző nagyságúak és alakúak, sőt kettősek is, de
alul is találhatóak, ezek kisebbek. *Tetraneura ulmi*-t találtam a
fűzfa bozontjaiban, melyeket *Cecydomiák* idéztek elő. A *Schizoneura*
ulmi későbbben mutatkozik, mint a *Tetraneura ulmi*, a hol e le-
véltetvek vannak, a levelek be vannak göngyölítve, a rendes, te-
hát gyakori begöngyölítés csak az egyik oldalra vonatkozik, rit-
kább, ha a levélnek mindkét oldala be van göngyölítve. D. E.

Az Anthophora pilipes és a növények beporzódása. 1904.
április 30-án délután 3—4 óra között roppant nagy számban ta-
láltam az *Anthophora pilipes* nőstényeit, még pedig első sorban
az *Ornithogallum Bouchennianum*-on, és másodsorban a *Lamium*
album-on és *purpureum*-on. Ez időben virágozott az *Ornithogallum*
umbellatum is, de ezt a növényt az említett méhek nem keresték
fel. Ezen tény, hogy az *Anthophorák* az *Ornithogallum Bouchen-*
nianum-ra szállottak és az *Ornithogallum umbellatum*-ot mellőzték,
a hybridatio nem éppen könnyű volta mellett szól, de másrészt
arról tanuskodik, hogy a mint különösen Nagykovácsi vidékén ta-
pasztaltam, az *Ornithogallum Bouchennianum* egyre terjed, az
Ornithogallum umbellatum pedig gyérül. Az *Ornithogallum Bou-*
chennianum umbellatum között levő különbség a következő: Az
Ornithogallum Bouchennianum-nak virágzata fűrt, a porzók há-
rom csücsűek, az *Ornithogallum umbellatum* virágzata sátor és a
porzóknem háromcsücsűek. A hybridisatio tudvalevőleg akkor le-
hetséges, ha két különböző, de ugyanazon genushoz tartozó faj
termékenyül; mivel az *Anthophora* az *umbellata*-t most nem kere-
si fel, csudálkozni sem lehet, hogy ez a körülmény a hybridisa-
tiót akadályozza. Az okok, melyek miatt ez nem történik, a kö-
vetkezőkben foglalhatók össze: 1. Az *Ornithogallum Bouchennia-*
nium-on több virág van. 2. Az *Ornithogallum Bouchennianum* ma-
gasabb szárú. 3. Az *Anthophora* az *Ornithogallum Bouchennianum*
virágába könnyebben bebújhatik. 4. A virágzás ideje rövidebb.
5. A háromcsücsű porzó is megkönnyíti a virágpor terjesztését.
6. Az *Anthophorák* tömeges fellépése összeesik különösen az *Or-*
nithogallum Bouchennianum virágzásával. 7. Az *Anthophora* ter-
meszetében rejlik, hogy inkább a magasabb növényekre száll. 8.
A méhnek szokása sem utolsó ok. 9. Az *Ornithogallum umbella-*
tum virágában találtam ugyan hímeket, de azt nem vettem észre,
hogy az *Ornithogallum Bouchennianum* ra szállottak volna. Az
Anthophorák azokat a helyeket, melyeken *Anthriscus nemoralis* volt,

mellőzték, valószínűleg az erős szag nem volt rájuk kellemes. Nem érdektelen annak felemlítése, hogy az *Anthophorák* után legyek is felkeresték az *Ornithogallum Bouchennianum*-ot D.E.

Adatok az állatok perversitásához. Az őszi hullongó legyeiből egy, végső erejével belekapaszkodott az íróasztalomon álló velencei üveg szélére, s dögölve is függve maradt annak karimáján. Minden különösebb ok nélkül hagytam heteken keresztül a döglött állatkát helyén. Mindennap lattam s szinte megszokottá vált előttem. A legyek lassanként kipusztultak s egy pár kései kelés zümmögött csak szobámban már. Egyszere csak sajnálkozva veszem észre, hogy az én döglött legyem eltűnt helyéről, hanem ugyanott két légy egymás hátán szaporodási actust végez. Csodálkozva a kései időben gyakorolt szeretkezésen akartam őket elhessegetni, de a légy pár nem repült el. Észre veszem azonban, hogy a felüllevő nagy igyekezettel iparkodnék szabadulni, de az alsónak semmi kedve vele menni. Erősen kapaszkodik az üveg szélén. Kíváncsian hajlok közelebb, s furesa föl-fedezést teszek. Az én döglött legyem hullájával eoitált a másik. A nagy erőlködésre végre megszabadul az élő s elrepül. Ott maradt természetesen a másik. Most veszem csak közelebből szemügyre, s látom, hogy a kimult állatnak hogyan kinyomódva függ ki megmerevedett penise, mely által im a buja nőstényke másnak hiányában a szerelmet ismergette. Vagy egy héten keresztül láttam a fiatal nőstényt naponként négyszer-ötször összeragadni a döglött himmellel, s annyira megszokott már, hogy mikor egészen közel hajoltam is hozzá, minden félelem nélkül tolt a vulváját a hím penise alá. Szinte sajnáltam, mikor a buja állatka egyszer csak elveszett. Vagy talán élő himmellel találkozott a szoba valamelyik sarkán.

Dr. Nyáry Albert báró.

Irodalom.

Wagner, H., Beiträge zur Kenntniss der Gattung *Apion* Herbst. II. (Münchener Koleopterolog. Zeitschr. III. 1906. p. 13—34).

Szerző e dolgozatának első részében az *Aspidapion* alnem revízióját adja. Ebbe az alnembe négy faj tartozik (*validum* Germ., *radiolus* Kirby, *foveatoscutellatum* Wagn., *acutum* Fabr.), melyek faunaterületünkben mind előfordulnak. Az új *A. foveatoscutellatum* Dalmáciában. Görögországban és Törökországban él. Egy további fejezetben szerző ritka és kevésbé ismert fajokkal foglalkozik, köztük *A. hungaricum* Dbr.-rel, melynek kimerítő leírását adja. Ezt a fajt hazánkban Pozsony megyéből, Erdélyből és Horvátországból, azonkívül Alsó-Ausztria, Csehország, Morvaország, Szilézia, Németország és Olaszországból említi. Végül az eddig csak Bajorországból ismeretes *Apion cerdo* var. *consanguineum* Dbr. újabb termőhelyeként Nyitra vármegyét említi. *Csiki Ernő.*

Daniel, Dr. K., Revision der *Phytocia* Untergattung *Pilemia* Fairm. (Münchener Koleopterolog. Zeitschr. III. 1906. p. 55–64).

A *Pilemia* (4 fajjal) meghatározó kulesa és a fajok és alfajok részletes leírása. földrajzi elterjedésükre és biológiájukra vonatkozó adatok felhasználásával megírt alapos kis értekezés, melyben hazánk két faja (*hirsutula* és *ligrina*) is tárgyalatik

Csiki Ernő.

Daniel, Formanek, Ganglbauer, Schultze, Wagner & Zimmermann, Beiträge zur Koleopteren-Geographie. (Münchener Koleopterolog. Zeitschr. III. 1906. p. 35–50).

Fentt felsotolt szakbúvárok ezen cikkben érdekes adatokat közölnek, melyek között faunánkra vonatkozók is vannak. Így Wagner a *Noliophilus hypocrita* Putz.-t Boszniából (Maklenszoros), Formanek a *Centorrhynchus Paulletii* Bris.-t a Tátrából (Csorba-tó), Schultze a *Coeliodes rubricas* Gyllh.-t Fiuméről, *Homorosoma validirostris* Gyllh.-t Kaloesaról, *Phytobius muricatus* Ch. Bris.-t Horvátországból, *Phryganeus Speiseri* Schultze-t Kaloesaról és Rumáról, *Centorrhynchus virgatus* Gyllh.-t Erdélyből, *C. Sahlbergi* Sahlbg. Magyarországból, *C. Beckeri* Schultze-t Szlavoniából, *C. unguicollis* Schultze-t Erdélyből és Boszniából (Maklenszoros), *C. ornatus* Gyllh.-t Magyarország, Szlavonia és Boszniából, *C. gibbicollis* Schultze-t Brassórol és egyenként Magyarországból más pontjairól, *C. cognatus* Schultze-t Brassórol, *C. pallidicornis* H. Bris.-t Magyarországból, *C. amplipennis* Schultze-t Budapestről és *C. curvistratus* Schultze-t Boszniából, J. Daniel az *Aegialia sabuleti* var. *latipuncta* Grdl.-t a Tátrából (Csorba-tó), K. Daniel a *Bembidium fasciolatum* Dft.-t Kaloesaról, *Perigona nigriceps* Dej.-t Rumáról, *Ptochus periteloides* Fuss.-t Rumáról *Rhytidostoma monticola* Otto-t Boszniából (Maklenszoros), *Ceuthorrhynchidius balcanicus* Schultze-t a Bjelašnicáról (Herzegovina), *Orechestes sparsus* Fahrs. Trebinjéről, *Gyrocampa herbarum* Bris.-t Ruma, Karolyváros és Uvacról és a *Rhopalopus spinicornis* Ab.-t Ledenikről (Karst) említi.

Csiki Ernő.

„ROVARTANI LAPOK“

XIII. Band. 3. Heft. März 1906.

S. 47. **E. Csiki**: Die Borkenkäfer Ungarns I. Verfasser beginnt mit diesem Artikel eine Arbeit über die Borkenkäfer Ungarns. Die Arbeit wird nicht nur Bestimmungstabellen und Diagnosen der Gattungen und Arten enthalten, sondern auch kurz zusammengefasst die biologischen Verhältnisse vorführen. Der erste Teil der Arbeit enthält in erster Linie Mitteilungen über die systematische Stellung der *Ipidac* és *Platypodidae*, zweitens werden die Lebensverhältnisse dieser Familien im allgemeinen behandelt. Zur Erläuterung der Frassstücke sind schematische Abbildungen beigegeben.

S. 53. **L. v. Aigner-Abafi**: Die Tagfalter Ungarns X. *Gonopteryx Rhamni* in 2 Generationen häufig. *G. Cleopatra* nur in Dalmatien, auf der Insel Arbe häufig. *Leptidia Sicrapis*. In der I. Generation ausser der Stammform auch var. *Lethyri* und ab. *croatica*; in der II. Generation var. *diniensis*, dazu das ♀ ab. *Erysimi*, ferner ab. *flavescens* und ab. *major*. *Charaxes Jasius* nur in Dalmatien, wahrscheinlich aber auch im Jitorale. *Apatura Iris* besonders in Oberungarn stellenweise häufig, die ab. *Jole* überall selten.

S. 58. **D. Lakatos**: *Melanotische Falter*. Verfasser beschreibt zwei aberrierende Falter, die von den Hörern des Budapestester Pädagogiums 1905 gefangen und dem Ungarischen National-Museum überlassen worden sind. 1. *Argynnis Aglaja*, die ganze Oberseite fast ganz schwarz, die Grundfarbe zeigt sich nur in einigen kleineren Flecken, auch die Unterseite ist melanotisch angelegt. 2. *Arctia Caja*, fast der ganze Hinterflügel schwarz angelegt, bloss der Innenrand und ein Streif am Vorderrand tragen die Grundfarbe.

S. 60. **L. v. Aigner-Abafi**: *Satyrus Briseis*. Verfasser hat den ganzen Formenkreis dieser Art einer Revision unterzogen um festzustellen, welcher Form die in Ungarn fliegende Race angehört; das Resultat ist, dass sämtliche in Ungarn vorkommenden *Briseis* zur var. *meridionalis* Stgr. zu ziehen sind, ebenso auch die kleinasiatischen Exemplare, während var. *major* Obth. wahrscheinlich auf Nord-Afrika beschränkt ist.

Kleinere Mitteilungen.

Personalnachrichten. Dem Universitäts-Professor Dr. G.

Entz wurde der Titel eines Ministerialrates verliehen. — L. Méhely, dirigirender-Kustos am Ung. National-Museum wurde von der Universität Kolozsvár zum doctor honoris causa promoviert — Dr. A. Gorka Assistent der Universität Budapest ist zum Sekretär der Ung. Naturwiss. Gesellschaft gewählt worden; E. Csiki Kustosadjunkt am Ung. National-Museum aber zum Schriftwart der zoologischen Sektion jener Gesellschaft. — L. Biró, Honorar-Kustos aus Ung. National-Museum, ist zwecks Sammelns nach der Insel Kreta gereist.

S. 65. **E. Csiki:** Über die systematische Stellung der Puliciden.

S. 65. **E. Ulbrich:** fand am 20. Sept. morgens an der Ködenschur ein *Leucania l-album* ♀, das ganz trunken, nicht fortzuseheuchen war.

S. 66. **D. E.:** berichtet über Blattläuset, sowie über die Rolle von *Anthophora pilipes* bei der Befruchtung der Pflanzen.

S. 67. **Baron Dr. A. Nyáry:** Zur Perversion der Tiere. Im Herbst setzte sich eine verendende Fliege an ein Glas auf dem Schreibtische des Verfassers und blieb daran Wochen lang haften, der Verfasser nahm sie nicht herab. Im Zimmer waren nur noch einige Spätlings-Fliegen. Eines Tages bemerkte Verf., dass die tote Fliege fehlt, an derselben Stelle aber zwei Fliegen in Copula sitzen und volite sie fortscheuchen, was aber nicht gelang; die oben befindliche Fliege konnte sich nur mit Mühe befreien, die untere aber blieb an der Stelle, es war die tote; bei genauerer Untersuchung zeigte es sich, dass es ein Männchen war dessen Penis weit heraus ragte. Das Weibchen hatte also in Ermangelung eines lebenden Männchens auf diese Weise Befriedigung gesucht. Eine Woche lang kam es täglich 4-5-mal wieder, sich mit dem toten Männchen zu begatten, indem es die Vulva unter den Penis schob. Schliesslich war es verschwunden, vielleicht hatte es noch ein lebendes Männchen gefunden.

Literatur.

Publicationen von H. Wagner, K. Daniel etc. Besprochen von E. Csiki.

Entomologiai művek.

Általános. *A Magyar Birodalom Állatvilága.* (Fauna Regni Hungariae). III. kötet. Arthropoda. Kiadja a k. m. Természettudományi Társulása. Ára 35 kor., társulati tagoknak 20 kor. — *Kárpáti E.* Állatmuzeum, utasítás állatok ö meséres eltartására, és csontvázak készítésére, kkal 101 ábrá A kis 40 fill. s -- *Bein ro K.* -- kitvargyűjtő. Utasítás a kiválóbb rovarok megismerésére é g.yűjtésére 2 kor. — *Szekeres F. Ö.* A rovargyűjtő 1 kor. 60 fill. — *Lejtényi S* Rovargyűjtő. Segédkönyv a középiskolai ifjuság számára, kötve 1 kor. — *Kriesch J.* A rovarok világa. 16 ábrával 80 fill. — *Kiránduló* k zsebkönyve. 70 rajzzal, kötve 3 kor. 50 fill. — *Dr. Lendl A.* Rövid útmutatás a természetrajzi gyűjtemények konzerválásához 80 fill. — *Dr. Daday J.* Rovar-ani műszótár 1 kor. 60 fill. — *Hoffer,* Praxis der Insektenkunde. 3 kor. — *Kolbe,* Einführung in die Kenntniss der Insekten 17 kor.

Hymenoptera. *Mocsáry S.* A magyar fauna fémdarazsai 2 kor. 40 fill. A magyar fauna másnejű darazsai 2 táblával 1 kor. 20 fill. Adatok Magyarország fürkész darazsainak ismeretéhez I. 1 kor. 20 fill. Földünk témdarazsainak magánrajza 40 kor.

Lepidoptera. *Bein K.* A kis lepkegyűjtő. A lepkék ismertetése és gyűjtése 2 kor. — *A. Aigner L.* A lepkészet története Magyarországon 3 kor. — *Aigner-Pável-Uhryk,* Magyarország lepkéinek jegyzéke 5 kor. — *Berge,* Schmetterlingsbuch 8. Aufl. 1300 Abb. auf 50 farb. Tafeln 25 kor. 20 fill. — *Hofmann,* Die Gross-Schmetterlinge Europas 2. Aufl. 2000 Abb auf 71 farb. Tafeln 30 kor. Die Raupen der Gross-Schmetterlinge Europas 1900 Abb. auf 50 Tafeln 30 kor.

Diptera. *Tömösváry Ö.* Egy tömegesen tenyésző légyfaj az Alsó-Duna mellékeiről. 3 tábl. 60 fill. — *Kertész K.* Catalogus Tabanidaeum orbis terrarum-universi 6 kor.

Coleoptera. *Török P.* Bogár-határozó 2 kor. 80 fill. — *Bein K.* A kis bogárgyűjtő. A bogarak ismertetése és gyűjtése 2 kor. — *Calwer,* Käferbuch 5. Aufl. mit 48 color. Tafeln 24 kor. — *Seidlitz,* Fauna Transsylvanica 12 kor.

Hemiptera. *Dr. Horváth G.,* Adatok a hazai féltröppék ismeretéhez 40 fill. A magyarországi Psyllidákról 40 fill. Az Eremocoris-fajok magánrajza. 2 tábl. 60 fill.

Orthoptera, Pseudoneuroptera és Neuroptera. *Pungur Gy.* A magyarországi tücsökfélék természetrajza 6 tábl. 5 kor. — *Kohaut R.* Magyarország szitakötő-féléi. 3 színes tábl. 2 kor. 60 fill.

Myriopoda. *Dr. Daday J.* A magyarországi Myriopodák magánrajza 4 táblával 4 kor.

Arachnoidea. *Dr. Chyzer K.* és *Kulczynski L.* Araneae Hungaria 3 kötet 24 kor. — *Herman O.,* Magyarország pókfaunája 3 kötet, csak 2—3. kötet kapható 16 kor. — *Dr. Lendl A.* A pókok, különösen a kerekháló-pókok természetes osztályozása 1 kor. — *Karpeles L.* Adalék Magyarország atkafaunájához. 8 táblával 2 kor.

Crustacea: *Dr. Daday J.* A Magyarországon eddig talált szabadon élő evezőlábú rákok magánrajza. 4 tábl. 3 kor. A magyarországi Branchipus fajok átnézete. 1 kor. A magyarországi Diaptomus-fajok átnézete 1 kor.

Magyarország bogárfaunája.

Vezérfonal a magyar korona országainak területén előforduló bogarak megismerésére.

*

IRTA

CSIKI ERNŐ

A Magyar Nemzeti Muzeumi segédőre.

*

A három kötetes munka **első** kötete a bevezető morfológiai részen kívül a Caraboidékat és Staphylinoidékat, a **második** kötet a Palpicornjákat, Diversicornjákat és a Heteromerákat, a **harmadik** kötet pedig a Phytophaga, Rhynchophora és Lamellicornia családsorozatokat fogja tartalmazni.

A munka 5 íves füzetekben jelenik meg **egy-egy füzet előfizetési ára 2 korona, bolti ára 2 kor. 40 fill.**

Megjelent az 1. kötet első füzete, mely az általános (morfológiai) részt tartalmazza.

Előjegyzések és előfizetések a szerző címére (Budapest, VIII., Nemzeti Múzeum) küldendők.

Kot. 13 fuzet 3

1905: marc.

SMITHSONIAN INSTITUTION LIBRARIES



3 9088 01427 0672