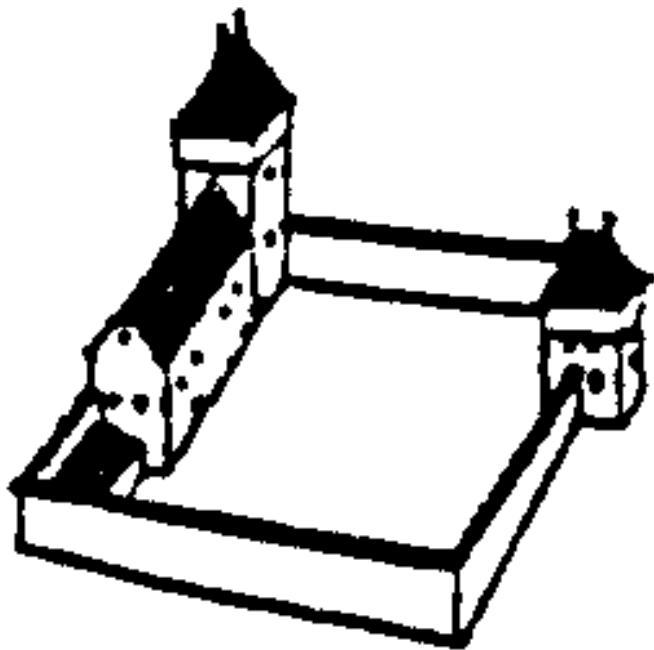


Castrum Bene

Hírlevél



2000.

Tisztelt Castrum Bene Tagok!

Az 1999-es évben az egyesület hozzájárult a tagdíj szedéséhez. Erre azért volt szükség, hogy ne a visegrádi Mátyás Király Múzeumnak kelljen továbbra is a Castrum Bene Egyesület minden költségét állnia. Azt azonban mindenképpen szeretnénk volna, hogy a tagoknak ne csak kötelezettségei legyenek. Így született a Castrum Bene Hírlevél ötlete. Az évente egyszer megjelenő folyóiratban a tagokat érdeklő témákat gondoltuk közzétenni.

A Hírlevél szerkesztése teljesen nyitott, minden tanácsot, ötletet szívesen fogadunk.

2000. március 12.

Terei György
az egyesület titkára

HÍREK

A Dobó István Vármúzeumtól kapott meghívás alapján a Castrum Bene Egyesület ez évi, VI. vándorgyűlését Egerben tartja. Mellékelten megküldjük a konferencia tervezett programját és a jelentkezési lapot, amely utóbbit részvételi szándék esetén közvetlenül az egri Dobó István Vármúzeumba kérünk megküldeni. Kérjük egyúttal, hogy rendezvényünket népszerűsítse ismerősei körében.

A tagdíjbefizetést (500 Ft/év, nyugdíjasoknak, egyetemistáknak 250 Ft/év) a Kereskedelmi és Hitelbank 10404089 – 40817800 számlájára kérjük. A konferenciadíjat csak azoknál tudjuk elengedni, akiktől a tagdíjat április végéig megkaptuk, és ezt bizonyítani tudják. Ha egy – egy múzeum nem személyenként, hanem egyszerre fizeti be az összeget, kérjük, jelezzék, hogy regisztrálni tudjuk a tagok befizetését.

A VII. Nemzetközi Castrum Bene Konferencia 2000. június 26. és 29. között kerül megrendezésre Nyitrán, "Vár és településrendszer" címmel. Programot és a költségekre vonatkozó információt eddig minden igyekezetünk ellenére sem tudtuk megszerezni, reméljük, ezt az egri vándorgyűlésen közhírré tudjuk tenni. A rendező nyitrai Régészeti Intézet faxszáma; 00-421 -87-356-18, itt lehet esetleg addig közelebbit megtudni.

Meghívó érkezett Lengyelországból a Burgen und das soziale Gebiet in Mittel – und Osteuropa című konferenciára. A lengyel kollegák levelét és a jelentkezési lapot mellékeljük.

VÁRÁSATÁSOK, HELYREÁLLÍTÁSOK

A Castrum Bene Hírlevélben indítunk egy rovatot, melyben az elmúlt év várásatásai, várakban, erődítésekben történt helyreállítási munkák, illetve minden olyan tevékenység szerepelne, mely egy – egy erődítés jobb megismeréséhez vezet.

A Régészeti Füzetekhez hasonló rövid leírást kértünk a kollegáktól. Nem gondoltunk a feltárási munkálatok teljes leírására, csak arra, hogy azok, akik várakkal, erődítésekkel foglalkoznak, tudjanak egymás munkáiról. Úgy gondoljuk, hogy azért fontos, mert a Régészeti Füzetek csak később kerülnek a kutatók kezébe.

Többen elküldték ásatásuk rövid bemutatását, nagyon köszönjük. A beszámolók szerkezete különböző, hiszen nem állapodtunk meg szempontokról. Az első alkalommal nem csak kimondottan a tavalyi év munkáit gyűjtöttük össze, hanem az elmúlt éveket.

Feld István

Gyula, vár

Az 1992 óta végezzük Gerelyes Ibolyával több szakaszban (1994, 1995, 1997 és végül 1999) a Gyulai vár újabb műemléki helyreállítása miatt szükségessé és lehetségessé vált ásatást és falkutatást. Mint az már részben közzétételre került, az eddigi munkák nagyrészt megerősítették a korábbi ásató, Parádi Nándor értékelését, de ugyanakkor a falkutatás újabb eredményei jelentős mértékben átrajzolták a vár korai építéstörténetét, egy többször változó, hosszabb építkezést bizonyítva az 1410-20-as években. A vártmag kutatásán kívül lehetőségünk nyílt kisebb ásatásra a külső - védelmi rendszer területén, ahol azonban elsősorban csak azt állapíthattuk meg, hogy a 16-17. századi palánk- és sáncművek az eddig feltételezettnél távolabb helyezkedtek el a középkori falaktól.

Ozora, vár

A várkastély helyreállítási munkáinak félbeszakadtával a 90-es évek elején leálltak az épület 1991 óta folyamatosan zajló régészeti feltárásai is, amelyek addig mintegy 80 %-ban befejeződtek a külső várfallal övezett területen, a műemléki munkák folytatása anyagi fedezetének megteremtését követően 1999-ben azonban lehetőség nyílt arra, hogy Gere Lászlóval együtt elvégezzük a középkori kapualj és az ahhoz közvetlenül kapcsolódó udvarszakasz feltárását, és ezzel lényegében lezárjuk a palotaépület teljességre törekvő

kutatását. A feltárás egyrészt lehetővé tette a visszaállítandó gótikus kapu maradványainak teljes körű vizsgálatát, másrészt egy szinte teljesen ép késő-középkori téglaburkolat bemutatását tette lehetővé, amely alatt egy boltozott csatorna vezette ki a vizet a várudvarról a váron kívülre. Remélhető, hogy a következő években a külső falak még kutatatlan északi - északkeleti része is feltárható lesz.

Sárospatak, várkastély

Az épületegyüttes nyugati és északi emeleti tereinek teljes körű építészeti és gépészeti felújítása kapcsán 1995-től lehetőség nyílt egy alapos falkutatásra, amely sok esetben a burkolatok alatti területek vizsgálatára is kiterjedhetett. Ennek során kirajzolódott előttünk a 16-17. századi építéstörténet relatív kronológiája, amelynek abszolút dátumokhoz kötése a folytatódó vizsgálatoktól, így a keleti, ún. Perényi - szárny kutatásától várható. Sajnálatos, hogy ugyanakkor a gépészeti felújítás kapcsán nem volt mód a déli szárny hasonló vizsgálatára, mint ahogy elmaradt ez a földszinti terek esetében is. Itt csak a várkonyha alapos kutatását végezhettem el Dankó Katalinnal még 1994 - 95-ben.

Dr.Irásné Melis Katalin

Budapest XXIII. Soroksár Haraszti út 42. Gyártelep

A soroksári Duna-parton, a környék legmagasabb fekvésű részén helyezkedett el a középkori Szentdienes falu. Kisebb leletmentés érintette a gyárudvaron fekvő középkori templom maradványait, és a körülötte lévő temető 6 sírját. A templom D-i oldalán helyezkedett el a falu, amely a régészeti leletek tanúsága szerint a 13. sz. első felében már létezett, és a 16. sz. elején, 1526 körül néptelenedett el. A falu Ny-i oldalán, közvetlenül a Duna- parton, jelentős Árpád-kori építmény állt, amely feltehetően 1241-ben leégett. A nagy égéshelyen kiszedett falhely is látható volt. Közvetlenül az égéshely mellé, annak kis déli körszeletét is érintve, a 13. század 2. felében kis, kővárat építettek. A lakóépület alaprajza nyújtott nyolcszög alaprajzú, a felmenő falak 70-80 cm szélesek. A 13x11 m alapterületű lakóhelyiség belső tere teljes egészében feltáratlan. A lakóépületet 5-6 m távolságban 110 cm széles kőfal veszi körül, így az épületegyüttes teljes átmérője 26-27 m. A sokszögű kerítőfal külső, tompaszögű sarkain 103 cm hosszú, 85 cm széles támpillérek voltak. A déli oldalon lévő kapu feltáratlan. A 15. század második felében lebontották, az egyenetlenségeket, 15-16. sz. eleji háztartási hulladékot tartalmazó feltöltéssel tüntették el. A falu egyszerre több, kis- és középnemesi család birtokában volt, de nem lehet tudni, hogy melyikük tulajdona volt a Duna-parti, kis vár.

1989 -1990-ben a Budapesti Történeti Múzeum leletmentéseket végzett a területen és a lelőhelyet régészeti védettség alá helyeztette.

Iván László

Visegrád – Fellegvár (1996 – 1998)

1996 – 1997-ben a belső falszoros É-i szakasza került feltárássra. Mintegy 40 méter hosszan hordtuk el a felső, 1.5 – 2.5 méter vastag omladék-réteget, napvilágra hozva a késő középkori (XVI. század közepi) járószintet. Az ÉNY-i kapu előtt, a palota sarkáig húzódó területen az alsó betöltési rétegeket is eltávolítottuk. Bizonyosságot nyert, hogy az 1965-ben már észlelt korai kis sziklaárok végigfut a falszoros teljes É-i szakaszán, fenékszintje a kapu küszöbszintjétől mérve 2.7 méter mélyen található. A fedő omladékrétegből nagyobb számban kerültek elő faragott kövek (feltehetően az É-i palotaszárnyak nyílásait egykoron szegélyező ablak- és ajtókeretek töredékei), valamint igen jelentős mennyiségű XIV – XVII. századi leletanyag gyűlt össze: kerámia, kályhacsempe, vas- és fémtárgyak, csontfaragványok, üvegtárgyak, állatcsontok, továbbá ezüst pénzek stb. A falszoros zárófalanak állagvédelmét, külső síkjának köpenyezését az OMVH 1996-ban indította el.

1997-1998-ban a belsővárban folytatódtak a régészeti kutatások. Hitelesítő ásatások keretében feltártuk az öregtorony teljes belső terét, valamint elvégeztük az É-i és D-i toronyfal alapozásának, illetve a dél felől érkező zárófal csatlakozásának vizsgálatát. A leletanyag mennyisége szerénynek mondható: néhány zacskó kora vaskori és XIII. századi cserép, valamint állatcsontok. A pótlólagos falkutatások Bozóki Lajos művészettörténész (OMVH) közreműködésével 1995 óta folyamatosan zajlanak (öregtorony, É-i palotaszárnyak, ciszternadomb területe: falcsatlakozások kibontása, falelválások regisztrálása, építési periódusok tisztázása)-

1999-ben nem végeztünk feltárássokat a fellegvárban.

Kulcsár Mihály – Terei György

Csabdi – Vasztélypuszta Várdomb

Az 1997-ben és 1998-ban folytatott feltárássok két épület részleteit hozták felszínre az árkokkal kerített, és az azokból kidobott földdel felmagasított ovális platón. Az 1. sz. épület maradványainak értelmezését több újabbkori bolygatás, valamint a nagyfokú talajerozió által okozott pusztítások nehezítették. A megközelítőleg négyzetes alaprajzú döngölt agyagpadlás,

tapasztott boronafalú épület (a talpgerenda elszenesedett maradványait mintegy két méteres szakaszon sikerült kibontani) pusztulását tűzvész okozta. A padlót fedő vastag égett omladékban a bezuhant tetőszerkezet egy részének szénre égett maradványát is megtaláltuk. Az épület mellett kibontott középkori gödörben cseppdíszes üveg pohár töredékeit találtuk. A 2. számú épület, amely az ásatási megfigyelések alapján az előbb bemutatottnál korábbi, csak részleteiben ismert, szerkezetét tekintve hasonló megoldású volt, alaprajza egyelőre nem határozható meg.

A két ásatási évad során napvilágot látott nagy mennyiségű tárgyi emlékeanyagot elsősorban kerámiaedények töredékei képviselik. A fémleletek közül nyílhegyek, patkók, sarkantyú, kés, sarló, különböző bronzdíszítmények, vasalások említendők. A feltárások egyetlen éremlelete egy bécsi denár a 14. század első feléből.

A várban lakók étrendjére a jelentős mennyiségű állatcsonton kívül szőlőmagvak (gabonafélék, szilva, őszibarack, borsó stb.) és egész gyümölcsök (alma) utalnak.

Habár a várat írott forrás nem említi, építtetője és birtokosa minden kétséget kizáróan azonosítható a 13. század második felében a vidéken több faluból álló birtoktömböt kialakító Bászty névvel.

Miklós Zsuzsa

Váralja – Várfő (Tolna megye) (1994-1995)

Közölve: Wosinsky Mór Múzeum Évkönyve XX (1998) 127-156.

Dombóvár – Szigeterdő (Békepark) (Tolna megye) (1996-1999)

A Kapos teraszán elhelyezkedő, árokkal, sánccal övezett vár lakóterületét csaknem teljesen feltártuk. Középen áll a 10 x 10 m-es külső, 5 x 5 m-es belső méretű téglalakótorony. Padlóját 3 sor téglából (darabokból összeállított) alkotja, amelyet terrazzo fedett. Utóbbi napjainkra csaknem teljesen elpusztult. A padlóba mélyedt egy gabonásverem. A tornyot a XVI. sz. elején tűzvész pusztította el: padlóját kb. 40 cm vastagságban fedte a faszenes, hamus törmelék, összeégett cserepekkal, vasakkal, elszenesedett gerenda darabokkal. A torony közelében állt a 3,10 x 5,20 m alapterületű, földbe mélyített, négy tüzelőnyílással ellátott téglalépcső. A hozzá kapcsolódó munkagödört még csak részben tártuk fel. A torony D-i oldalán helyezkedett el egy faszerkezetű épület, ezt azonban szinte nyom nélkül elpusztították az 1958-59-ben ide épített kocsmának munkálataival.

A torony környékén megtaláltuk a külső járósínt.

Az eddigi eredmények szerint a várat a XIII. században létesítették, és a XVI. század elején pusztult el. Minden valószínűség szerint ennek pusztulása után kezdték el a Kapos D-i partján a „dombói” várat.

Nagyszékely – Basahalom (Tolna megye) 1997.

A falu határának DK-i szélén, a Csillag-völgy felett emelkedő, hosszan elnyúló ÉNy-DK-i irányú domb tetején mesterséges domb emelkedik. A csonkakúp alakú domb tetejének átmérője 11 m, környezetéből kb. 9 m-rel emelkedik ki. A felszínen nem találtunk leleteket. A motténak látszó dombot 1993-ban Nováki Gyulával és Miklós Gergely P.-vel felmértük.

Az ásatással annyit tudtunk bizonyítani, hogy a domb mesterséges, de korát megállapítani nem lehetett. Ha motténak építették, akkor talán nem fejezték be, mivel épületre és esetleges paliszádra utaló nyomot nem találtunk. Ha esetleg volt rajta épület, az csakis felszíni építmény lehetett, és az nyomtalanul elpusztult. A másik lehetőség, hogy ez az objektum sírhalom volt. Ezt viszont csak teljes feltárással lehet megállapítani.

Sárszentlőrinc – Birkajárás (Tolna megye) 1997.

A falutól É-ra, a Sióparton emelkedő dombon egy 1953-as légifotón halványan sáncnyomok látszanak. Terepbejárás során bebizonyosodott, hogy az ártérből néhány m-rel kiemelkedő, ovális dombot kettős árok és sánc övezi. A sűrű bozóttal fedett területen a felszínen leletet nem találtam. A várat 1995-ben Nováki Gyulával és Miklós Gergely P.-vel felmértük. Miután az erődítés korát a felszíni nyomok alapján nem lehetett meghatározni, szondázó ásatást végeztem.

A szondázó ásatás során kutatóárokokkal átvágtuk a sáncot, a lakóterület peremét és a belső terület néhány kiemelkedő pontját.

Az átvágás metszete szerint a belső, V alakú árok szélessége kb. 6 m, mélysége kb. 2 m volt. A szerkezet nélküli sáncot az árokból kitermelt földből emelték.

A lakóterületet az árkokon és a sáncon felül a domb peremén körbefutó paliszád is védte: ez 3 sor cölöpből állt.

A vár belsejében két kutatóárkot és egy szelvény nyitottunk: az ezekben talált cölöplyukak faszerkezetű épület(ek)re engednek következtetni. Az épület(ek) méretét, elhelyezkedését azonban csak nagyobb méretű ásatással lehet megállapítani.

A védett területen összesen 9 sírt is feltártunk: az ÉK-DNy-i tájolású, lesarkított téglalap alakú sírgödrökben levő vázak mellett megmaradtak a koporsónyomok is. Egy kivétellel

valamennyi sír melléklet nélküli volt. Csupán a 7. sírban nyugvó kisgyermek koponyájánál találtunk egy horgaskapcsot. A sírok késő középkoriak lehetnek.

Az ásatási megfigyelések szerint ezen a dombon a legkorábbi település a bronzkorban létesült. Később a római korban laktak itt, majd a kora Árpád-korban, Árpád-korban. Az erődítést a XIV. században létesíthették. A feltehetően XVI. századi temetkezés idején a sáncnak, ároknak valószínűleg nem volt már szerepe. A kb. 80 x 50 m kiterjedésű lakóterület - nagysága és kora alapján - nem kisvár, hanem inkább castellum lehetett, amely a közeli Al-Egres nevű faluval lehetett kapcsolatban.

Pécsvárad – Zengővár (Baranya megye) 1998.

A Zengővár Pécsváradtól ÉNy-ra kb. 3,5 km-re található, a Mecsek csúcsán. Tengerszint feletti magassága 682 m. A vár a hegycsúcs kissé ovális platóját teljesen elfoglalja. A hegy oldala körben meredek, csak D felől kapcsolódik hozzá egy valamivel alacsonyabb magaslat, amelytől széles, bemélyedő nyereg választja el.

A vár területe, a hegy alakjának megfelelően, hosszúkás, téglalap alakú. A tető enyhén domború; a két hosszanti oldalon a perem alatt enyhe tereplépcső figyelhető meg. Ez alatt következik — a platótól kb. 3 m-rel lejjebb — a sáncárok, majd annak külső szélén a sánc. Ez az erődítés teljesen körbeveszi a lakóterületet.

Az árokkal, sánccal övezett — 75 x 45 m-es — területen a felszínen csupán az ÉK-i sarokban láthatók épületnyomok.

A vár első felmérését, leírását 1992-ben Nováki Gyula és Sándorfi György készítette el. Ugyanők a felszínen középkori cserepeket gyűjtöttek.

Jelenleg a felszínen edénytöredékek nem láthatók. A vár erődítése a sűrű aljnövényzet miatt helyenként nehezen követhető.

Az 1998. évi megelőző ásatásra azért volt szükség, mivel a vár legmagasabb pontján levő geodéziai torony helyére a honvédség új légiellenőrző állomást akar telepíteni.

Az ásatás során 9 kutatóárokkal és egy szelvényvel vizsgáltuk meg a vár területét és teljesen feltártuk az ÉK-i sarokban levő tornyot.

A IV. és IX. kutatóárokkal átvágtuk a sáncárkot és a sáncot. Ezek szerint az árkot — tompa V alakban — belevágták a sziklába (a hegy alapkőzete homokkő). A sáncot az árokból kikerült sziklatörmelékéből emelték, az árok külső szélén. Az árok alakja, mélysége nem egyenletes: a IV. árokban (a vár Ny-i oldalán) mélyebb, meredekebb, mint a vár K-i oldalán kijelölt IX. árokban. Utóbbi árokban jól meg lehetett figyelni, hogy a sáncárok közvetlenül csatlakozik a lakótorony falához.

Az I. kutatóárokkaal a kő lakótornyot vágtuk át. Később ezt az árkot szelvényyé bővítettük, majd teljesen feltártuk a tornyot.

A torony belsejét az enyhén humuszos kőtörmelék töltötte ki. Kb. a közepén nagyméretű XX. századi kincskereső gödör volt, amellyel a szálkőig hatoltak, és a K-i oldalon mélyen belebontottak a falba is. A feltárás során a torony belsejében járószintet nem találtunk: a szálkő az alapozás mélységében jelentkezett; ez a szint egyenletesen lejt É felé.

A torony felmenő falának vastagsága 250 cm, az alapozás kívül—belül 10—15 cm szélességben ugrik ki. A torony szabályos kör alakú, külső átmérője 12 m.

Leleteket csupán a torony belsejében, a kincskereső gödör betöltésében találtunk: szürke, redukált égetésű fazéktöredékeket. A peremek gallérosak, illetve enyhén tagoltak. Anyaguk, kivitelezésük alapján a XIII. századra keltezhetők.

Egy edénytöredéket a IV. árokban, a sáncárokbán is találtunk: a szürkés-vöröses színű töredék lapos edényfedő részlete lehet. Ez is XIII. századi.

A vár többi részén kijelölt kutatóárkokban épületnyomot, illetve ott tartózkodásra utaló nyomot nem találtunk: 10—15 cm mélységben már a szálkő jelentkezett.

Kölesd – Csonthegy (Tolna megye) (1998-1999)

Kölesd - Csonthegy a Sió-parton emelkedő kétrészes földvár. Wosinsky Mór 1888-ban végzett itt helyszínelést és rövid ásatást, amikor bronzkori (mészbetétes) leleteket tárt fel. Jelenleg a vár területe fás, bokros, magas fűvel, ezért a felszínen leletek nem gyűjthetők. A vár — elhelyezkedése, nagysága, szerkezete alapján — inkább középkorinak, mint bronzkorinak tűnik, ezt azonban ásatás nélkül nem lehet eldönteni. Ezért volt szükséges a szondázó ásatás, hogy tisztázassuk a vár korát, az erődítés szerkezetét, és pontosíthassuk Wosinsky Mór ásatásának helyszínét is.

A szondázó ásatás során két kutatóárokkaal vizsgáltuk meg a várat. Az I. árkot a földvár D-i, központi részén húztuk meg. Ekkor derült ki, hogy az erődítésnek ez a szakasza erősen bolygatott. Wosinsky Mór — helyszínvázlata szerint — a dombtető közepe táján jelölte ki kutatóárkát. Ennek nyomát a kutatóárokkaalban nem találtuk meg. Valószínűsíteni lehet, hogy — vázlatával ellentétben — a bronzkori gödörlakásokat Wosinsky a földvár D-i végében találta meg, és az általa feltárt területet később kincskeresők és világháborús lőállások erősen megbolygatták.

Az I. kutatóárokkaalban — a bronzkori leleteken kívül — néhány középkori kovácsoltvas szöget találtunk. Ugyanakkor megfigyelhettük egy belső erődítési vonal — belső sáncárok — nyomát is.

1999-ben fejeztük be egy méhkas alakú gödör feltárását, amelynek részlete már 1998-ban mutatkozott az I. árokban: Átmérője: 130 cm. Innen kb. 60 cm mélységig csaknem függőleges a fala, majd lefelé bővül. Alját a szájnýilástól számított 165 cm mélységben értük el. Lapos alja köralakú, átmérője 200-210 cm.

A II. kutatóárkot a fővárat a domb folytatásától elválasztó mesterséges átvágásban jelöltem ki, annak tisztázására, hogy milyen mély lehetett egykor ez a bevágás. Jelenleg ennek D-i oldala még meredek, szakadékos, É-i felét viszont a földművelés nagyon lekoptatta. A kutatóárkokban a bolygatatlan altalajt 90—100 cm mélységben találtuk meg. A metszet szerint az átvágás széles, lapos aljú volt.

Összefoglalva: Valószínűsíthetjük, hol ásott a múlt században Wosinsky Mór. A középkori leletek szerint nemcsak a bronzkorban, hanem a középkorban is éltek itt. Az erődítés szerkezete arra utal, hogy a bronzkorban csupán magaslati telep állhatott itt. Magát az erődítést viszont a középkorban létesíthették. A kérdés egyértelmű eldöntéséhez azonban nagyobb felület feltárása szükséges.

Dalmand – Sánc (Tolna megye) 1998.

Dalmand – Sánc a falutól DK-re, lapos fennsík tetején helyezkedik el. Az egykori sáncot napjainkra már teljesen elszántották, ezért csak légifotón látható. A lesarkított téglalap alakú erődítés belsejében késő középkori (XIV—XV. századi) edénytöredékek találhatók. A lelőhely — elhelyezkedése, alakja, méretei (kb. 120 x 140 m) — alapján eltér a középkori erődítésektől, ezért rendeltetése is bizonytalan. Felmerült az a lehetőség is, hogy — az oklevelekben gyakran emlegetett — körülkerített curia lehetett.

A szondázó ásatás célja egyrészt az erődítés szerkezetének, másrészt korának tisztázása volt. Két kutatóárkot jelöltem ki: az I. sz. árokkal (hossza 40 m) a régi légifotókon látható erődítést vágtuk át; a II. sz. (15 m hosszú) árokkal a belső területet kutattuk.

Az I. kutatóárokkal tisztázhattuk a kettős sáncárok alakját, méreteit: eszerint a belső árok — jelenlegi — felső szélessége 6,30 m, mélysége 3 m. A külső árok szélessége 6 m, mélysége 3 m. Mindkettőnek V alakú a metszete, aljuk erősen összeszűkül. A belső árok aljáról viszonylag sok edénytöredék, állatsont került elő.

A II. árokkal a sáncal, árokkal övezett belső területet vizsgáltuk. Ez negatív eredménnyel zárult: régészeti objektumot nem találtunk, az előkerült leletek száma csekély.

Az ásatási leletek szerint a sáncot a XIII—XIV. században létesítették, és a XV—XVI. század folyamán hagyták el. Belső épületnek egyelőre nincs nyoma. Az azonban valószínűsíthető, hogy az oklevelekben „körülkerített curia”-ként emlegetett objektumok sorába tartozik.

Simonyi Erika

Felsőzsolca

A lelőhely a mai Borsod-Abaúj-Zemplén megyében, a Miskolc-Szerencs útvonal mellett, az arnóti elágazástól 200 méterre, Felsőzsolca község mellett található. A Kis-Sajó által három oldalról körülvevett háromszögletű domb déli sarkát az 1950-es évek elején útépítés során elpusztították. Az alacsony domb jól láthatóan kiemelkedik mai napig kissé mocsaras jellegű környezetéből.

A lelőhelyre elnevezése miatt elsőként Nováki Gyula és Sándorfi György figyelt fel, a történeti Borsod-vármegye területén található középkori várak között említik a Várdombot. A bejárás során kevés Árpád-kori cserepet találtak, de várra utaló nyomokat nem tudtak megfigyelni a felszínen. 1864-ből maradt fenn Pesty Frigyes összeírása, melyben a következőket írja a lelőhelyről: „... A régiebb századokban emberi kezek által összehordott elővigyázási rendszabálynak megfelelő földhányásról vette nevét, mi körül a régiebb vizcsatornák nyomai most is láthatók.” Ez a leírás a lelőhely északkeleti részére, egyben legmagasabb pontjára vonatkozik, melyről a feltárás során kiderült, hogy egy motte típusú kisvár.

1992-ben tártuk fel az első kisvárhoz tartozó objektumokat. A várat övező árok oldalai erősen szűkülnek, falai V alakban csatlakoznak egymáshoz. 1994-ben az ároknak egy hosszabb szakaszát sikerült feltárni. Az árok déli oldala itt teraszosan szűkül. E teraszon tártuk fel egy nagyobb gödröt, mely valószínűleg az árokkal egyidőben készülhetett. Valamilyen fából készült építmény állhatott itt, erre utalnak a megégett gerendák és a nagy mennyiségű vasszög is. Nem tartjuk elképzelhetetlennek, hogy a "kisvárhoz" tartozó védművek egyikét, esetleg a bejáratot őrző "kaputorony" vagy híd maradványát találtuk meg. Ezen kívül találtunk még több tárológödröt és szabadban álló kemencét is, melyek leletanyaguk és helyzetük miatt is egykorúak a "kisvárral", hiszen annak feltöltésébe ásták bele azokat.

A vár 15 méter átmérőjű platóját (az árok által közrefogott rész átmérője 36 m) két kutatóárokkal, illetve ezekre történt rábontásokkal kutattuk át. A feltárás során igen magasan, már a szántott rétegben találtunk szétszórva heverő köveket. A rendszertelenül elhelyezkedő kövek egy nagyjából téglalap alakú, 5x10 méter alapterületű épület alapját rajzolták ki. Összefüggő kövezést csak észak-nyugati sarkában találtunk. A bontás során nagy mennyiségű hamut és faszenet, paticсот, valamint különböző típusú vasszögeket találtunk, melyek alapján

egy a sarkainál egy-két sor kő alapozású, fa-patics falszerkezetű épületet rekonstruálhatunk.. A feltárás során késő Árpád-kori és 14. századi kerámia anyag került napvilágra.

Vándor László - Kovács Gyöngyi

Bajcsa

Bajcsa hajdani vára a 16. század utolsó évtizedeiben fontos része volt a kanizsai végvidéket átszövő nagyobb védelmi hálózatnak. 1578-ban épült és legkésőbb 1600-ban, Kanizsa török kézre kerülésének idején hagyták el. Az erősség építését Stájerország finanszírozta, mely gondoskodott őrségéről és ellátásáról is, ennek köszönhetően a várra vonatkozóan gazdag írásos forrásanyag maradt fenn a grazi tartományi levéltárban, de a Bécsi Hadilevéltár is őriz iratokat. A régészeti kutatások számára ez a két körülmény egyedülálló értékelési lehetőségeket nyújt. Egyrészt, mert a vár emlékényaga rövid és jól ismert perióduson belül, 1578-1600 közé keltezhető, másrészt az ásatásokon észlelt jelenségek és régészeti leletek összevethetők az írott forrásokkal. A leírásokban részletezett építési problémák régészeti nyomaival - például ledőlt várfalakkal - már az ásatás első évében találkoztunk.

Az erősségből a 20. századra nem sok maradt, területe jelenleg működő homokbánya, aminek következtében a várhely rövid időn belül el fog tűnni. 1995-től nagyobb méretű ásatás indult a maradványok feltárására, a várárokkal határolt részen (a tulajdonképpeni vár területén) a régészeti munkák 2000-ben előreláthatóan befejeződnek.

A várról korabeli alaprajz nem maradt fenn, a terep felmérése során - egy 18. századi térkép ábrázolásával egyezően - egy ötszögű, mintegy 20-22 ha területű erődítmény körvonalazódott, melyet „kivágtak” a homokbombból. Az északi oldalon - az északi és északkeleti bástya, valamint a kettőt összekötő kötőgát vonalában - a rézsutosan megfaragott domboldalt téglával felfalazták. A feltárt bástyák ó - olasz rendszerben épültek. Az északkeleti bástya mellett előbukkantak a Kanizsa felé néző kapu és hídjának alapjai is. A vár felmenő falai a levéltári források és a régészeti kutatások egymást erősítő adatai alapján palánkból készültek: az ásatások során a palánkfal nyomait hosszú szakaszon sikerült megfigyelnünk, különösen érdekes volt a DK-i bástya bonyolult palánkrendszere.

A vár belső objektumait erózió és a 20. századi szőlőművelés talajmunkái erősen roncsolták. A feltárt maradványok alapján a várnak gerendavázis, téгла- ill. tapasztott agyagfalú, részben agyagos padlójú nagyobb belső lakóépületei voltak: a paticsos omladékfoltok, döngölt agyagos járószint-foszlányok, téglalapozások, cölöphelyek formájában jelentkező épületek mellett latrinák, földbemélyített tároló pincék, vermek,

hulladékgödrök bontakoztak ki. 1999-ben sikerült azonosítanunk a vár egyik lőporoskamráját is. A régészeti adatok összességükben szűkös belső térről, zsúfoltságról és ideiglenességről árulkodnak, ez a kép megfelel a levéltári források leírásának.

A leletanyag teljes tárgyi keresztmetszetet nyújt a várbeli életről, kronológiai helyzete és a földrajzi kapcsolódásai révén különleges helyet foglal el a DNY-Dunántúlon. A különböző Mura -vidéki (stájer, horvát és a magyar) áruk mellett megjelennek benne ritka német és észak-itáliai luxustárgyak is

Vándor László

Rezi vára

1998-ban kezdődtek meg Rezi várának állagmegóvási munkái. Ennek során Reziben ki kellett tisztítani a kapuszorost, ahol előkerült a kapu keretköveinek számos darabja, valamint a boltozati elemek. Ugyanitt a leomlott keleti falszakasz alapját tisztítottuk le az újralfalazás előtt.

Tátika vára

Tátikán az északi fal leomlott északkeleti töréspontjának alapjait tártuk fel a felfalazás előtt. Itt leletanyag nem került elő.

A Hírlevélben szeretnénk közölni azokat a rövid tanulmányokat, melyek máshol nem jelentek meg, közkinccsé tételük pedig mindenképpen elengedhetetlen. Elsőként Feld István 1997-ben a Castrum Bene sárospataki vándorgyűlésén elhangzott előadását adjuk közre.

Feld István

13. századi nemesi várak toronyépületei

Rövid referátumomban - mely természetesen nem vállalkozhat a választott téma teljességre törekvő tárgyalására - a várépítészet azon korszakával kívánok foglalkozni, amelyben a legnagyobb számban épültek magánvárak a középkori Magyar Királyság területén. A címben szerepeltetett 13. századot tehát kérem "pars pro toto"-ként értelmezni, azaz akár a 12-14. századokat is érthetjük alatta. Sőt, most nem kívánok korhatározási vitába szállni Dénes Józseffel sem, aki még a 11. századot is bizonyára ideszámítaná. Azt azonban mégsem tudom megállni, hogy - módszertani tanulságai miatt - ne idézzem legújabb, talán szélesebb körben még nem ismert értékelését az általa feltárt s a következőkben még tárgyalásra kerülő góri várról. Véleménye szerint az a tény, hogy a kisméretű várból csak 13. századi leletanyag került elő, csupán azt bizonyítja, hogy az azt megelőző másfél évszázadban rendszeresen takarították nem csupán a várudvart, de a várat övező szárazárkot is, sőt nem is ástak el ott szemetet - tehát Nyugat-Dunántúl már akkor is civilizáltabb lehetett a keleti végeknél. Azaz a korhatározás alapja véleménye szerint csak a radiocarbon módszer lehet, melynek alkalmazása 1050 plusz-mínusz 60 évet eredményezett.

De a kor meghatározás mellett a beszámoló címében szereplő "nemesi vár" fogalmát is szélesebben kívánom értelmezni, azaz - anélkül, hogy az éppen ebben a században kialakuló nemesség fogalmát bővebben kifejtsem - ide számítom azokat a püspöki várakat is, melyeket építtettek nem rezidenciájukon emeltek, hisz formájuk az eddigi kutatások szerint nem tért el a világi urak erősségeitől. Azaz végül is csak a királyi és a püspöki rezidenciális várak esnek most kívül az érdeklődési területemen - ezekről eddig csupán feltételezte, azonban nem bizonyította a kutatók egy része, hogy egyes esetekben formailag megegyeztek volna a "nemesi várakéval". S végül ami a szélesebb értelmezést illeti, ez magukra az építményekre is áll, azaz mindent ide sorolok, ahol a toronyként való interpretáció felmerült.

Ennek kapcsán azonban hangsúlyoznom kell, hogy több építményről viszont nem kívánok szólni. Így azokról a tornyokról, melyek talán nem is léteztek - példa erre Diósgyőr

korai, 14. század eleji vára, ahol a északkeleten, az Anjou-kori saroktorony környezetében a vár 1960-as években végzett feltárása során nyomát sem lelték egy hatalmas kerek lakótoronynak - ennek ötlete csak a későbbi feldolgozás során merült fel, hisz hogy is néz ki egy becsületes tartományúri vár torony nélkül?

Nem szólok továbbá olyan tornyokról sem, melyekről biztosan állíthatjuk, hogy késeiek - tehát 15-16. századiak. Ez Csobánc hegyivára esetében régészeti kutatás nélkül is világos, hisz a ma álló falakon is jól megfigyelhető, hogy a kiugró torony utólag épült neki a korábbi várfalnak nem is szólva a falazatában felhasznált másodlagos kőfaragványokról. Kisnánán volt ugyan ásatás, de délkeleti kaputornyának korhatározása nem ezen, sőt nem is topográfiai helyzete elemzésén alapult (a domb oldalában áll) , hanem a sarkain megfigyelhető púpos kvádereken - annak ellenére, hogy ismert: ez a műforma nem csak a 13. században volt használatos, sőt, ez a típus épp a 15. század első felére jellemző. Néhány esetben - ezek közé tartozik többek között Nógrád - a megmaradt műrészletek (itt ablakkávák) bizonyítják, hogy központi helyzetű tornyok emelése a középkor végén sem volt ritkaság, sőt fontos része volt az ekkor megfigyelhető "hegyi várak reneszánsza" névvel illelhető jelenségnek.

Végül nem szólok olyan tornyokról sem, ahol régészeti kutatás és műrészletek hiányában még nem lehetséges a pontos korhatározás - Regéc hatalmas, mintegy 11x7 m-es belső méretű északi tornya így ugyanúgy kimarad szemlémből, mint Szigliget várhegye legmagasabb pontján emelkedő 10x10 m-es külső méretű toronycsonkja (esetleg toronycsonkjai?), ahol Gere László ásatásaitól várható az igencsak bonyolult kronológiai kérdések tisztázása.

Kisnána példáján utaltam már arra, hogy a régészeti kutatás ténye önmagában kevés a boldogsághoz. Siklós és Sárvár ugyanakkor arra szolgáltatnak példát, hogy még ilyen jelentős felmenő falakkal rendelkező váraknál is gondot okozhat, ha vagy csak ásatásra kerül sor (Siklós), vagy épp ez utóbbi módszer marad el, s csak a falszöveteket vizsgálják (Sárvár). S ha mindehhez még hozzájárul a hiányos dokumentálás is, talán érthetőek fenntartásaim a 13. század végi siklósi vár állítólagos két tornyával szemben - közülük a nyugati kaputorony lett volna - vagy a sárvári 6x7 m-es torony 13. századi eredetét illetően. Sokszor azonban a leggondosabb kutatás sem hozhat eredményt - Csesznek ma álló várának építtetői, a Garaiak olyan alaposan bontották el a korábbi várat, hogy ma már aligha állapítható meg, mely falcsontokkal azonosíthatók az itt 1323-ban említett tornyok. Ez az adat elvileg nem zárja ki a Szigligeten és Siklóson is felmerült feltételezést, hogy 1300 körül már több tornya is lehetett egy erősségnek - de kérdés: egyszerre épültek-e?

Bevezető gondolataimat összefoglalva tehát csak a viszonylag széleskörű régészeti módszerek alkalmazásával vizsgált toronyépületek képezik szemlém tárgyát, s végül ezen belül is főleg csak a mai Magyarország területére szorítkozom.

Az ennek során tett megállapítások közül az első igencsak elszomorító. A 13. század körül emelt nemesi tornyok ugyanis néhány szinte elhanyagolható kivételtől eltekintve már nem állnak - csonkok, néha csupán alaprajzok maradtak ránk belőlük. A szintek, födémek, nyílások a legkritikább esetben ismertek, s mindebből következik a vizsgálatukból levonható következtetések korlátozott volta is - így többek között még aligha lehet statisztikailag értékelhető megállapítást tenni arról, hol nyílt az eredeti bejáratuk.

A pusztulás nagy mértéke csupán egy csoport esetében szinte magától értetődő, s ezt a fából, faszervezettel épült tornyok alkotják. Igencsak jellemző formában maradtak ránk: kis földhalm, árokkal övezve. Erre igen jó példa a zalai Hahót-Alsófakospusztá, okleveles adatok szerint az 1300 körül élt Hahót nembeli Falkosi Herbold rezidenciája, ahol Vándor László részleges ásatása egy centrális faépület létét bizonyította. Cölöplyukak és paticstörmelék utaltak Miklós Zsuzsa feltárásán Váchartyánban két, 9x9 illetve 5x5 m-es építményre - mindkét esetben joggal vethető fel azonban a kérdés, biztosan toronyként kell-e értelmeznünk őket? Egyértelmű igennel válaszolhatunk viszont erre a bevezetőmben már említett, csupán 6,5 m-es átmérőjű Góré esetében, ahol azonban igencsak kérdéses, hogy miből lehetett következtetni szintjei számára, mivel indokolható a közzétett rekonstrukciós rajz monumentálisnak ható, franciás toronyformája

Fából épített nemesi erődítmények s bennük fatornyok mindenestre egykor igen nagy számban léteztek, s nagy változatosságot mutathattak. Sajnos, még nem került publikálásra a szintén vasi Zalak újabb ásatási alaprajza - itt egy 9x10 m-es boronatalpat tártak fel.

Az árokkal övezett kis földhalmok tehát a legtöbb eddig ismert esetben egy általában centrális elhelyezésű, toronyként értelmezett épület maradványait rejtik magukba, ezek azonban gyakran már szilárd anyagból, kőből vagy téglából épültek. Miklós Zsuzsa, Parádi Nándor, Simon Zoltán és Juan Cabello ásatási eredményei reprezentálják a legjobban ezt a várformát, melynek megnevezésére én a "toronyvár" terminus technicust tartom a legalkalmasabbnak - ide lennének sorolhatóak természetesen az előbb áttekintett "fatornyok" is. Ezeket az átlagosan 10x10 m-es külső méretű vagy 10 m körüli átmérőjű épületeket nevezhetjük lakótoronynak is - bár a hazai szakirodalomban Gerő Lászlónak köszönhetően ez inkább a sokkal nagyobb méretű és elsősorban önállóan álló épületekre használatos, ha egyáltalában volt ilyen - én ezt a fogalmat azonban inkább egy épület-, mint vártípusra használom. A szóban forgó toronyváraknál mindenestre mindig volt külső védelmi vonal,

legalább egy árok - a lényeg azonban az, hogy ezek az építmények egyszerre töltöttek be minimálisan két funkciót: lehetőséget biztosítottak uruk szükség esetén való ott-tartózkodására és katonai szempontból védelmet biztosították. Sajnos, még keveset tudunk arról, hogy mennyire voltak még mellettük további, egyszerűbb építmények is.

Ami ezen palánkkal vagy csupán árokkal övezett épületek formáját illeti, a négyzetes alaprajz lehetett a kedveltebb (Kács, Mende), de ismerünk kerek tornyokat is (Sály). Falvastagságuk általában 2 m körül van, földszinti bejáratot nem lehetett rajtuk megfigyelni. Ez utóbbiak alól talán csak a valamivel kisebb Mátraszőlős képez kivételt - vékonyabb falai talán egy egykori könnyebb, faszervezetű felépítményre utalhatnak - délkeleti részének értelmezése (bejárat? árnyékszék? tűzhely?) nem volt lehetséges.

Nem sokkal több maradt meg azokból a négyzetes tornyokból sem, ahol az eddigi kutatás arra következtetett, hogy az eredeti "toronyvár" egy második építési periódusban egy bonyolultabb várépítmény magja lett. Ez Biberváron az első, sarkain korai púposkváderekkel armírozott, mintegy 7-8 m-es oldalhosszúságú torony körülköpenyezését jelentette - az így létrejött közel 4 m-es falvastagság komoly felépítményt sejtet -, a nyugati, lényegében a pinceszintre vezető bejárat itt nem az első periódusból származónak bizonyult. Zagyvafő tornya már eredetileg is a "szabványos" 10x10 m-es külső mérettel és 2 m körüli falvastagsággal készült - itt a következő periódus már nem csak egy falazott udvart, hanem lakóépületeket is eredményezett.

Ezzel szemben nem egyértelmű a helyzet Boldogkőn, ahol a valamivel nagyobb, 10,5x11,5 m-es torony északnyugati sarka ma is több emelet magasságban áll - sajnos, már minden részlet nélkül. Kutatója elsősorban Gerő László fejlődéselmélete alapján tartotta a vár legelső periódusának - topográfiai helyzete, a falkapcsolódások és a rétegviszonyok ugyanis azt is elképzelhetőnek teszik, hogy a háromszögű "toronyban" végződő északi palota, lakóépület is egyidős vele. Ebben az esetben a nagy torony bizonyos mértékben kaputoronyként is szolgálhatott, hisz csak rajta keresztül juthattak át észak felé. Ma egykori nyílásairól semmi biztosat nem tudunk, a délkeleti belső építmény későbbi lépcsőfeljáró alapozása lehet. Sajnos, Szandavár feltárási alaprajza máig nem került közzétételre, így eredeti topográfiai helyzetét nem ismerjük, sőt azt sem tudjuk, hogyan kell elképzelni a 9x9 m-es, Boldogkőhöz hasonlóan ugyancsak egy sarkában megmaradt szabadon álló négyzetes torony állítólagos kerek előzményét, nem szólva a kronológiai kérdésekről. (Itt kell röviden megemlékezni az előbbi erősséggel közvetlenül szomszédos, de az ásatás után a kőbánya által elpusztított Szanda-Péterhegy rejtélyes erősségéről, amely szintén publikálatlan még - itt a déli részen ugyancsak állt toronyszerű építmény.)

A csak 1300 körül felépült Salgó esetében azonban biztos, hogy a 10x8 m-es, vékonyabb falú torony sohasem állt szabadon - kezdettől fogva egy falazott udvar kapcsolódott hozzá. Eredeti földszinti bejárat itt sem volt igazolható - egykori formája tehát egy tipológiailag ugyan talán fejlettebb, de mégis csak "toronyvárként" rekonstruálható.

Felsőnyék "minivárában" nem tisztázta teljesen a kutatás, hogy szabadon állt vagy a körítőfallyal összeépült-e az alig 7x4 m-es, nyújtott alaprajzú építmény, mely a vármag egyetlen lakásra is alkalmas épülete lehetett. Csekély maradványai alapján nehéz állást foglalni abban a kérdésben, hogy toronynak nevezhetjük-e, a domb aljáról, a Sió felől nézve bizonyára akkor is annak tűnt, ha nem volt több, csak egy emelete. Hasonló a helyzet Füzér teljesen más topográfiai viszonyok között emelkedő várában, ahol a hegytetőt övező ovális falgyűrű délnyugati sarkában tárt fel Simon Zoltán egy többszattú, a vár első periódusából származó, de csak pinceszintben megmaradt épületrészt. Ennek északi falában két kőkeretes ablak is fennmaradt, mint az 1235 előtti nemesi várépítészet kevés műrészleteinek egyike.

Kétségtelen azonban, hogy nem csak ilyen vitatható elnevezésű és funkciójú épületek, de kifejezett tornyok is kapcsolódtak a kor nemesi váraiban a várfalakhoz, illetve lakóépületekhez. A már többször említett 10x10 m-es "szabványhoz" sorolható egyesületünk névadója, Benevár északnyugati tornya - ugyan az egyedülállóan értékes 1301. évi leírása nem szól nagy toronyról vagy kőtoronyról - azonban aligha értékelhetjük másképp a lakóépülettel, palotával egybeépített vastagfalú építményt, melynek hangsúlyos földszinti bejárata is előkerült.

Nehezebb a helyzetünk Sztrahora magas hegycsúcsra épült, s csupán részlegesen feltárt vára értékelésénél - itt a két, közel négyzetes építmény közül a bejárat melletti, ugyancsak 10x10 m-es keleti épület tűnik inkább toronynak - nem kaputoronynak, hanem a kaput is védő toronynak. Ehhez jó párhuzam - hogy ígéretem ellenére mégis átlépjem a mai határokat -Meggyes egykori vára Kelet-Szlovákiában, melyről nem győzöm eléggé hangsúlyozni, hogy a johannitákhoz való kötése minden alapot nélkülöz, viszont írott források szerint 1313 és 1319 között emeltette egy bizonyos Kokos mester. Alaprajza ugyanakkor arra utal, hogy a bejáratnál átellenben feltárt, feltételezhető lakóépület is toronyként jelenhetett meg az egykori szemlélő előtt, s hasonlóan tudom elképzelni a helyzetet Sztrahorán is.

Sajnos, az utóbb felsorolt épületekből legfeljebb a legalsó, a külső terephez képest általában kissé lemélyített belsejű szint maradt meg, s ez nincs másképp az egyik leglátványosabb toronyépítménynél, Sümeg nagy tornyánál sem. Ez valószínűleg sohasem állt szabadon, bár jelenlegi kapcsolódó falai nagyrészt már a 16. századból valók. Metszetei viszont jól mutatják, hogy emeletei is ez utóbbi időben épültek, s csupán az északon a

falsíkban is eltérő, vastagfalú földszint helyezhető 1300 körülre - néhány eredeti nyílással, elsősorban lőrésablakkal. Konkrét megfigyelés azonban nem támasztja alá azt a legutóbb megfogalmazott feltevést, hogy emeletei eredetileg fából készültek volna.

Az eddig sorra vett várak esetében a biztosan vagy feltételesen toronynak tartható épületek általános jellemzőjének tűnik, hogy jellegük, méretük alapján nagyrészt alkalmasak lehettek arra, hogy a korábban említett kettős funkciót betöltsék - tehát lakásra is használhatták őket, ha ez pl. Benevár vagy Sztrahora esetében - lévén kényelmesebb lehetőség is - nem is tűnt ésszerűnek. A pusztulás nagy fokából adódó hiányos adataink alapján azonban más megállapításra nem juthattunk, azaz, ha úgy tetszik, eddig a nemesi lakótoronyok megjelenési formáit tekinthettük át. Ezek döntő többsége négyzetes alaprajzot és általában meglepően egységes, 10x10 m körüli külső méretet mutatott.

Ismerünk azonban más toronyformákat is, mint ahogy a korszak várainak alaprajzi elrendezése is nagy változatosságot mutatott. Így nem ismert eléggé, hogy korai kőfalas váraink között is jelentősebb számban voltak kétrészes várak. Ilyenek Nádasd (a mai Réka) és Szentvid várai, melyek nem csupán közel egyidőben léteztek a 13. század vége körüli évtizedekben, de méretük is nagyrészt megegyezett s végül összeköti őket az is, hogy Rékavár nyugati, Szentvid keleti végén egy-egy kerek toronyhoz kapcsolódik a körítőfal. Az előbbi külső átmérője 8, belső 4 m körül lehetett, míg az utóbbi valamivel nagyobb volt. E két építmény nem csupán azért jelentős számunkra, mert cáfolja a "dunavölgyi hasábalakú tornyok" kizárólagosságára vonatkozó tipológiai elméletet - hanem azért is, mert itt már biztosan nem lakótoronyokról van szó.

Sokkal inkább egy olyan toronyformáról, melynél a katonai, védelmi funkció válik dominánssá, s melyet Gerő László szóhasználatával öregtoronynak nevezhetünk. E típus legmarkánsabb példája a nemrég helyreállított Hollókő, mely különösen értékes számunkra, hisz legalább három, egykor egymástól fafödémekkel elválasztott szintje maradt ránk az első építési periódusból. Az igen vastag falú s belül ugyancsak szűk ötszög alaprajzú torony alsó szintje teljesen zárt volt, második szintjét csak szűk lőrésablak világította meg, hasonlóan a harmadikhoz, ahol - tehát ilyen magasan - észak felé a bejárata nyílt. Kutatója - ugyancsak Gerő László fejlődéselméletére támaszkodva - kezdetben nem vette figyelembe, hogy együtt épült az övezőfallal. Magam délkeleten véltem felfedezni a toronnyal egyidős lakóépületet, újabban azonban szinte már az egész felsővárat az 1300 körüli időre keltezik, egyelőre még az érvek felsorolása nélkül.

Hollókő tornya tehát aligha volt lakható, erre a várfalon belüli épület vagy épületek álltak rendelkezésre, öregtorony volt tehát, szerepe - a tornyok mindenütt meglévő hatalmi

szimbólum jellegétől eltekintve - kifejezetten hadászatinak tekinthető, klasszikus megfogalmazás szerint, mint utolsó védhető pontra, ide vonultak vissza szükség esetén a vár védői. A fejlődés - ha egyáltalában jogosan használjuk ezt a szót - abba az irányba vezetett, hogy a korábban egyetlen épületben, a lakótoronyban koncentrálódó kettős, védelmi és lakófunkció kettévált, az elsőt átvette a szűk, zárt és magas öregtorony, míg az utóbbi számára külön paloták épültek. Mindennek - s egyúttal az 1300 körül váraink egyik alapsémájának - talán legszebb példája (kivételként ismét felvidéki emléket említve) az 1304-ban emelt Abos melletti Somos vára - ugyancsak kerek öregtoronnyal. Hasonló értelmezés valószínűsíthető a csak részben feltárt ipolydamásdi Zuvár kerek toronyépítményénél is.

Ezzel tehát kialakult egy igen célszerű alaprajzi forma, mely természetesen nem volt általánosan elterjedt - mint láttuk Salgó esetében, vele egyidőben még udvarral bővített toronyvárak is épültek. Sőt, más, a tornyok kérdését tekintve is fontos várformákról is tudunk. Így a kőszegi Óház 20x13 m-es külső méretű, osztófallal és vízgyűjtővel rendelkező magja a szomszédos osztrák területeken kedvelt "Festes Haus" jó példája - így is nevezi egy korabeli német forrás. Sajnos, a rendelkezésre álló felmérés színvonala már nem tükrözi az ebből következő, a nyugati területekre akkor jellemző volt magasabb fejlettségi szintet, mint ahogy az az új publikáció, melyben közzétételre került, ugyancsak messze alulmúlja az újabb magyar várkutatókat. Ez utóbbi áll a kőszegi városi vár - egyetlen Árpád-kori nemesi városi várunk - korábban közzétett periodizációjának javasolt felülvizsgálatára is. A kőszegi alsóvár tornyai minden bizonnyal építetőknek az alsóausztriai és a cseh-morva területekkel fenntartott szoros kapcsolatát tükrözik vissza, ugyanakkor még nem mondhatunk biztosabban a francia eredetűnek vélt, éllel ellátott hengeralakú tornyok (Mátraderecske-Kanázs, Fraknó) építési koráról és funkciójáról.

Az eddig tárgyalt emlékek döntő többsége hegy- vagy dombvidéken épült. Ebből a szempontból figyelemre méltó, hogy Simontornya várának szerény falmaradványok alapján készített rekonstrukciója erősen elüt a látszik jelenleg ismert nemesi váraink többségétől. Ezt természetesen adódhat síkvidéki váraink nagyobbmértékű pusztulásából, tehát ismereteink hiányosságából is. Mint láttuk - az is közel „szabványméretű” torony és falazott udvar ugyan másutt is előfordul, kifejezett kaputorony léte azonban - s főleg ebben a fejlett formában - e korban még csak királyi épületeknél bizonyítható.

A Castrum Bene Egyesület 1997. Évi, Sárospatakon tartott III. vándorgyűlésén előadás lényegében változatlan szövege. A tárgyalt várakra vonatkozó irodalmat elsősorban a Castrum Bene 1989 (Bp. 1990) kötet egyes tanulmányaiban (Vándor László, Michal Slivka, Horler

Miklós Szabó J. József, Juan Cabello, Bodnár Katalin, Miklós Zsuzsa, Gábor Judit, Kiss Gábor-Tóth Endre, Dénes József, Simon Zoltán cikkeiben, valamint ugyanott Feld István tanulmányának jegyzeteiben), valamint Feld István: Középkori váraink kutatásáról. Műemlékvédelem XXXV (1991) 197-219. című munkájában, továbbá a Korai magyar történeti lexikon Bp. 1994. egyes szócikkeiben (Benevár: 97., Bibervár: 445., Boldogkő: 117., Csobánc:153., Diósgyőr: 168., Felsőnyék: 497., Fraknó: 225., Nádasd: 473., Salgó: 591., Sárvár: 595., Siklós: 601., Simontornya: 601., Somos: 375., Sümeg: 612., Szanda :617., Szentvid:636., Sztahora :657., Váchartyán : 705..) lehet megtalálni, az előbbi kettőben egyedi dokumentációs anyaggal, az utóbbi 728-729. oldala között alaprajzi összeállítással. Ezen kívül megemlítendő a Tájak-Korok-Múzeumok Kiskönyvtára sorozatból a Csesznekről (453.sz.), Hollókőről (550. sz.) és Nógrádról (498. sz.) megjelent kötet. Górra legutóbb: Tanulmányok Csepreg történetéből. Szerk. Dénes József. Csepreg, 1996. 105-107., Kanásvárra legutóbb: Nováki Gyula: Középkori várak új felmérése a Mátrában. Mátrai Tanulmányok, Gyöngyös, 1997. 14-15. Végül Kőszegre: Bakay Kornél: Castrum Kwszug. Kőszeg, 1996.

KÖNYVISMERTETÉSEK

Állandó rovatként szeretnénk megvalósítani a könyvismertetést is. Ezen az oldalakon az elmúlt év várakkal, erődítésekkel kapcsolatos irodalmából mutatunk be néhányat. A rövid recenzió nem csak a tartalmát fogja bemutatni egy – egy műnek, hanem beszerzési lehetőségeit, árát és magyarországi fellelhetőségét is leírja.

Burgen in Mitteleuropa.. Ein Handbuch. Band I-II. Herausgegeben von der Deutschen Burgenvereinigung. Theiss Verlag. Stuttgart, 1999.

Az elmúlt félévben adta ki - fennállásának 100 éves jubileuma alkalmából - a Német Váregyesület - azt a kétkötetes, formáját tekintve valóban kézikönyvet, amely az egyesület Tudományos Tanácsa vezetőinek szerkesztésében, hatvan (!) szerző közreműködésével átfogó képet kíván adni Európa középső részének - a mai Németországon kívül a Belgium Hollandia, Luxemburg, Elzász-Lotharingia, Svájc, Ausztria, Dél-tirol, Cseh- és Morvaország, Szilézia, Pomeránia és Poroszország ma Lengyelországhoz tartozó területei, továbbá Dél-skandinávia várépítészetről. Mivel a kötetek kritikai elemzése messze meghaladná, a rendelkezésre álló teret, most csak azok tartalmát ismertetem. Az első kötetben a vázolt terület várépítészetének történeti áttekintésével találkozik először az olvasó. A 6 - 10. század tömör összefoglalása után különösen nagy terjedelmet kap a 13. századig terjedő időszak, tükrözve a várkutatók hagyományos irányultságát. Jellemző, hogy a késő-középkort tárgyaló oldalak száma az előző korszakénak alig több mint a negyedét teszik ki. Figyelemre méltó ugyanakkor az újkor beható tárgyalása, a funkcióváltozásoktól a várromantikáig. A második fejezet a várak építészeti formáit tárgyalja, az építkezéstől és az építőanyagoktól kezdve a védelmi építészet egyes elemein (így a várfal és toronyformákon) át a lakóépítmények típusain és részletein, a gazdasági épületeken keresztül a szakrális építészetig - érdekes módon nem szentelve külön fejezetet a konyháknak. A második kötet a várakra vonatkozó források, így a várnevek, majd a jogi viszonyok rövid elemzése után a várak funkcióit tárgyalja (a vár, mint védhető lakóépület, mint reprezentatív lakóépület, mint uradalmi és gazdasági központ, stb.), ide értve azok megszűnését is. Végül a kötet közel kétharmadát az egyes "várvidékek", azaz az egykori illetve mai országok és tartományok várépítészetének áttekintése teszi ki. Itt e sarkon olvasója hiába keresi az egykori Magyar vagy a Lengyel Királyság területét. Bár arról lehetne vitatkozni, hogy mi tartozik a kézikönyv címében szereplő Közép - Európához, el kell ismerni, hogy a kiadónak joga van meghatározni az általa tárgyalandó területet - ha szerencsésebb is lett volna, pl. egy olyan címadás, hogy "Az egykori Német-Római

Birodalom várai". Magam, mint szintén tagja a Német Váregyesület Tudományos Tanácsának, azonban tapasztalhattam, hogy ilyesmi ma Németországban politikai okokból elképzelhetetlen. A köteteket ennek ellenére, mint egy, a kutatás számunkra is jól hasznosítható szintézisét jó szívvel ajánlom az érdeklődők figyelmébe, bár 20,000 Ft feletti ára miatt ma még csak néhány könyvtárban (így a BTM, az OMvH és az Esztergomi Vármúzeum könyvtárában) hozzáférhető.

Feld István

TÚRAVEZETŐ

Kovács Béla : Sirok

A Heves megyei Sirok község mellett emelkedő 296 m magas riolittufa sziklahegyen épült vár hazánk egyik legszebb fekvésű vármaradványa. A termőföldtől részben lekopott vulkáni eredetű hegy közepe táján vízszintes vonalban keményebb kőér húzódik, amely a Várhegyet szinte kettémetszi. A látvány érdekességét fokozzák a vár déli és északi oldalán égbe törő piroxénandezit sziklaszálak. Ezek közül kettőt a természet munkája szoborszerűvé koptatott, a néphagyomány pedig Barátnak és Apácának nevezte el őket.

A Bükköt és a Mátrát elválasztó Tarna - patak észak felé kiszélesedő völgye felett áll a vár. A középkorban a Tarna völgyében észak felé tartó utak lezárására és ellenőrzésére igen alkalmas helyen épült, bár elsősorban földesúri magánvár volt, és stratégiai szerepet alig játszott.

A vár szemmel láthatóan két külön részre tagozódik. A felső vár eredetileg belsőtornyos, szabálytalan alaprajzú volt, amelyet mintegy 10 m-rel-mélyebben fekvő sziklába vágott külső védelmi öv erősített. Ide épült később a három, derékszög alaprajzú ó-olasz bástyával erősített alsó vár. A vár első birtokosai az Aba nemzetség Bodon ágának tagjai voltak, akik Károly Róbert ellen Csák Máté pártjára álltak.

A nagy hatalmú tartományurak ellen vonuló királyi sereg Debreceni Dózsa erdélyi vajda és Drugeth Fülöp szepesi ispán vezetésével 1320-ban a siroki várat is elfoglalta. A király a várat magának tartotta meg, és 1324-ben az Aba nemzetség másik ágából származó Kompolti Imrét tette meg várnaggyá, aki a pártharcok idején a király mellett állt. Ezt a tisztségét még 1339-ben is viselte. A várat közben egy Chenyk nevű cseh vitéz kapta királyi adományul 1331-ben, majd 1337-ben újra a királyé lett.

1372-ben Domoszlai Miklós hevesi ispán és siroki várnagy 2000 aranyforintért kijavíttatta a várat, ezért Nagy Lajos zálogbirtokként az ő kezére is adta. 1388-ban Tari László a zálogösszeget kifizette Domoszlai Miklósnak, majd a következő esztendőben a várat új adománycímen meg is kapra a királytól. Domoszlai Miklós fiai, János és Demeter azonban igényt tartottak az apjuk által korábban birtokolt várra, ezért 1391-ben olyan megállapodást kötöttek Tari Lászlóval, hogy ha az 500 aranyforintot fizet és 1550 forint értékű birtokát zálogba teszi náluk, akkor lemondanak jogukról és követelésükről.

Tari László dédunokája, György előbb összes birtokait zálogba vetette a Pásztói-családnál. Örököse nem lévén, kölcsönös örökösödési szerződést is kötött velük, de ezt

később egyoldalúan felbontotta. 1465-ben Országh Mihály nádor és saját sógorának fiai ; Kompolti Miklós és Vencel részére végrendeletileg hagyományozta többek között a siroki várat is. A Pásztóiak azonban perrel támadták ezt az elhatározást, s csak 1475-ben született végleges döntés a vitás ügyben, amikor Mátyás király Országh Mihály nádort és Kompolti Miklóst megerősítette a vár birtokában.

Országh Mihály halála után négy fia kölcsönös örökösödési szerződést kötött a Kompoltiakkal, amelynek értelmében örökös nélküli haláluk esetén birtokaik egymásra szállnak. Kompolti Miklós fia, János 1511-ben bekövetkezett halála után Sirok a legifjabb Országh fiú, László kezére jutott, majd halála után kiskorú fia, Kristóf örökölte a várat.

Az 1555. évi részleges gönci országgyűlés a siroki vár megerősítését is elrendelte, és őrségét 100 lovasra egészítették ki. Országh Kristóf 1561-ben sarokbástyákkal erősítette meg az alsó várat, és ide költözött feleségével, Zrínyi Ilonával, a szigetvári hős leányával.

1567-ben Országh Kristóf halála után a várat egyetlen leánya Borbála, ill. férje, enyingi Török Ferenc nagyobb összegű pénz lefizetése után kapta meg a királytól, akire Országh Kristóf magtalan halála után szállt. E házaspárnak sem volt fiúgyermek, s így leányuk Zsuzsanna, ill. ennek férje, Nyáry Pál, a későbbi egri várkapitány örökölte.

1588-ban a vár meglehetősen elhanyagolt állapotban volt, amint ez a Kamara ellenőreinek jelentéséből olvasható. 1596-ban a vár elfoglalására induló török sereg hírére a vár őrsége elmenekült.

A hódoltság idején a környékbeli falvak népét rendelték a vár építkezéséhez - többek között a gyöngyösi lakosokat is-, akik ez ellen tiltakozva kieszközölték, hogy a siroki vár javításánál nem kötelesek munkát végezni. 1686. október 2-án török őrsége ostrom nélkül feladta a várat, sőt még a hadifelszerelést és az élelem egy részét is ott hagyták. Később, újból a Nyáry - örökösök kezére került, akiknek leányági örökösei 1842-ben gróf Károlyi Györgynek adták el. Ennek a családnak a tulajdonában volt a vár 1945-ig, de már lakhatatlan állapotban.

A vár korai magja a jelenlegi felső vár alatt húzódó sziklafolyosók és termek egy része, amelyet egy ugyancsak sziklába vágott, mélyebb szinten fekvő külső védelmi öv erősített.

Ez a külső védelmi öv leghatározottabban a vár északi oldalán látható, ahol a sziklába mintegy 4 m mély 4-5 m széles árkot véstek. Ezt az árokrendszert gazdasági udvarként is felhasználták: a sziklafalba sütőkemencéket vájtak, és olyan kisebb méretű, pincében folytatódó építményeket is kialakítottak, amelyeknek felmenő falát is a sziklából faragták ki.

A védőárok sánca egy helyen megszakad, és a hegyre felvezető út az alsó vár egyik bejárata felé vezet. Három lépcsőn lehet feljutni egy sziklából kifaragott felmenő falú kaputoronyba, amelynek észak felé nyíló ovális lőrése az út biztosítására szolgált. Ennek a lőrésnek a belső

oldalát még a kéziúj használatának idején képezték ki. Ez a tény arra utal, hogy a siroki vár legkorábbi építési idejét a XIII. századnál előbbre kell tennünk, mert ebben az időben ilyen célokra már a számszeríjat használták.

Ebből a kis kaputoronyból valaha fából ácsolt lépcsőn lehetett feljutni a felső várba felvezető mintegy 10 m hosszú és 2 m széles sziklába vágott, meredeken induló lépcsős folyosó szájához, amelynek közepe táján a folyosót elzáró kapu hornyai is megfigyelhetők. (A folyosó szája alatt egy nem középkori pincehelyiség bejárata nyílik.) A feljáró folyosóból jobbra és balra sziklába vágott, teremmé bővülő folyosók nyílnak. A teremből lépcső vezet fel a felső vár délkeleti részében álló dongaboltozatos terembe, amelyet a néphagyomány mulatónak nevez. Ennek oldalfalait részben a szikla alkotja, részben kőből rakták, de már leomlottak.

A felső vár délkeleti oldalán a belső lakótorony két falcsonkja mintegy 8 m magasságig áll. A felső vár északkeleti részén lépcső vezet az északi fal alatt húzódó, sziklába vágott folyosókba, amelyek néhol kisebb helyiségekké bővülnek. Észak felé három lőrészterű nyílás az északi oldal védelmét biztosította. A felső vár déli falának közepe táján kisméretű, kör alaprajzú védőtorony falmaradványa látható. A felső várat övező védőfal átlagos magassága 2 m, és a falszövetben többszöri átépítés nyoma figyelhető meg.

Az alsó várba a már említett, sziklába vágott gyalogkapun kívül egy másik bejárat is vezetett. Ezt a kaput az északnyugati bástya homlokfalán alakították ki, és a kapu előtt kisebb méretű, sziklába vágott farkasverem fokozta a védelmet. A kapu felett lehetett az a tábla, amelyet a XVIII. században Bél Mátyás, majd később még Rómer Flóris látott. Ennek felirata MAGNIFICUS DOMINUS CHRISTOPHORUS ORSZÁGH DE GUTH CO. NEUGRAD. AC S. CAES. MTTIS PINCERNA. 1561. A táblát az alsó vár ó-olasz bástyákkal való megerősítésének emlékére készítette Ország Kristóf.

Az alsó vár déli felét mintegy 2 m-rel mélyebb szinten fekvő istálló foglalta el, amelynek északi és keleti falát részben a sziklából vésték ki, részben felfalazással magasították. Az istálló harmadik falát az alsó vár déli védőfala alkotja. Bejárata a délnyugati sarokbástya felől nyílt.

Az alsó vár magasabban fekvő északi részén faházak alapozásának cölöplyukait vésték a sziklába. Közvetlenül a bejárat mellett egy kb. 3 X2 m-es, 170 cm magas gabonásverem található, amelynek tetején kör alakú beöntőnyílás, oldalán a gabona kiszedésére való ajtó van. Hasonló gabonásverem volt az alsó vár közepén is, amelynek kőboltozata azonban leszakadt. Beöntőnyílásához sziklába vésett, keskeny felvezető út vezetett, amelyet a csúszás megakadályozására rovátkásra faragtak.

Az északkeleti sarokbástya tövében 270 X 300 cm szájnyílású, eddig mintegy 20 m mélységig feltárt kút van, amelyhez a külső védelmi övből még a XVI. századi építkezések előtt sziklába vágott árok vezetett. Az ó-olasz típusú sarokbástyák homloksíkjait ferde falak alkotják, a sarkokat nagyméretű kváderkövekkel armírozták. Tölcsérbélletes ágyúlőrései csak az északkeleti bástyánál maradtak meg két szintben. Az északnyugati és délnyugati bástyák kötőgátja külső oldalának kövei között sok félköríves és fogrovásos - gyémántmetszéses díszítésű, másodlagosan felhasznált kőfaragvány látható. Ezek a környék egyik elpusztult román kori templomának főpárkányából származnak.

A leírás szerint a felső várba csak gyalogos juthatott fel, de az alsó várba is legfeljebb csak (lovas, mert a kapu mérete, ill. a bejárat után következő udvarrész nem tette lehetővé a kocsik közlekedését. Ezeket feltehetően a sánccal védett árokrészben tarthatták.

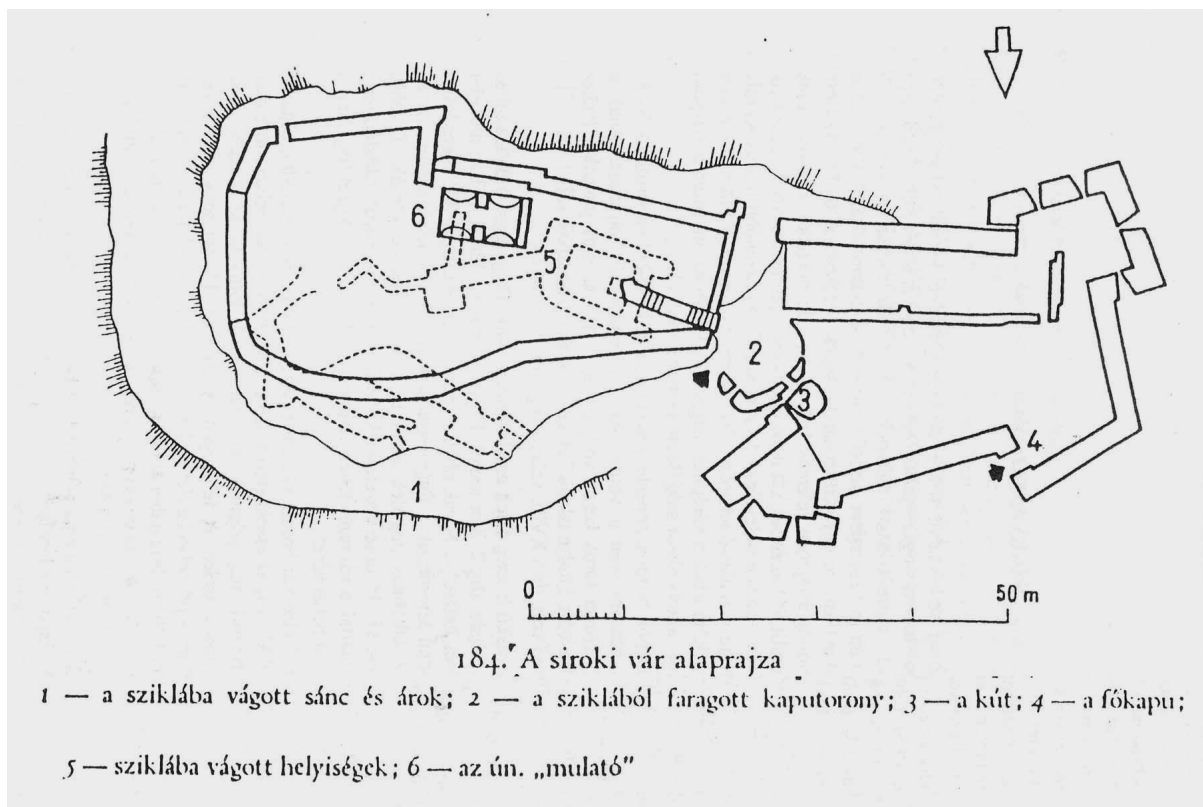
A vár feltárása a külső vár teljes területére és az északi oldal védőárkának felére terjedt ki, valamint a föld alatti folyosóknak, termeknek a törmeléktől való megtisztítására. Az eredeti járósínt mindenütt a kőszikla volt.

Az alsó vár közepén feltárt nyitott csatorna egykor a déli várfalon át vezette ki a szennyvizet. Így a szemétkerülő s a régészet számára oly fontos tárgyi leletanyag a várfal sziklalejtőjére jutva végleg elveszett. Ezért a feltárás során csak viszonylag késői, hódoltság kori kerámia- és fémeszközök kerültek elő a vékony, 15 - 25 cm vastagságú kultúrrétegben, néhol 5-6 m meddő feltöltés alól.

A várat ismertető munkák gyakran említik az alsó és a felső várat elválasztó sziklafalban látható, negyedgömb átmetszetű "ülőfülkéket". Ezek azonban igen sok esetben olyan helyen vannak, hogy megközelítésük még létrával is igen nehézkes. Nemcsak helyük, hanem méretük miatt is valószínűtlen, hogy ülőfülkék lettek volna; inkább a méhészkedéssel hozhatók összefüggésbe. A vár alatti sziklákon több helyen olyan kaptárfülkék nyoma figyelhető meg, amilyenek a megyében más helyen is vannak. Talán ennek a korábban kialakult méhészgyakorlatnak megfelelően vájhatták ezeket a fülkéket a nehezebben megközelíthető helyekre; bennük fonott kasok vagy fából készült bödönök is állhattak. A vár 1687-ben felvett leltára szerint a hátrahagyott török javak között több mint 12 hordó méz volt, és az itt levő méhekről is megemlékeztek.

A felső vár feltárása csak a részleges helyreállítás megkezdése után lehetséges, mert néhány helyen azonnali konzerválásra van szükség. A munka megkezdése azonban már évek óta húzódik.

A részleges helyreállítás indokolt lenne, mert a siroki vár sziklába vágott védelmi rendszere hazai váraink közül talán a legkorábbi.



1. kép: A siroki vár alaprajza

Irodalom:

Gerő L.: Magyarországi várépítészet (Budapest, 1955)

Pástor J.: Heves megye várai (Gyöngyös, 1933)

Vályi A.: Magyarországnak leírása III. (Buda, 1799)

Vargha T.: Sirok vára (Gyöngyösi Kalendárium, 1912)

Nováki Gyula : Szarvaskő – Vár

Szarvaskő várának gazdag irodalmából nem a teljesség igényével idézek. Albert Ferenc Heves megye 1868-ban megjelent monográfiájában foglalta össze a vár történetét. (1) Tagányi Károly a vár XV. századi gazdálkodását ismerteti. (2) A vár történetét két megyei monográfiában találjuk később is. (3) Pásztor József a történeti adatokon túl még álló falakat említ, egy ajtó és két ablaknyílást, de egyúttal az utolsó várfal ledőlését is említi. (4) Gerő László első vártörténeti monográfiájában jelentős helyet kap, de magából a várból csak csekély falmaradványokat említ, (5) akárcsak két összefoglaló jellegű munka. (6) Fügedi Erik XIII -XIV., (7) Engel Pál XIV. századi okleveles adatokat közöl. (8) Legutóbb Kozák Károly

foglalta össze a vár történetére vonatkozó adatokat. (9) Györffy György az 1248-ban említett Füzérkőre, más néven Kerekkőre kiadott várépítési engedély alapján az ott említett püspöki várat Szarvaskővel azonosítja, amely akkor még Bátor határába esett. (10)

A vár mindig az egri püspök birtokát képezte. Első említését 1295-ből ismerjük. A XIV-XV-XVI. századból több adatunk van a várról. Az egri püspökség váruradalmának a központja volt. 1596-1687 között török kézen volt, ezután ismét az egri püspöké. Ekkor azonban már rossz állapotban volt. Utolsó lakója Telekesy István egri püspök volt 1710-1715 között. 1735-ben még lakható volt, de a XVIII. század vége felé már romos.

A vár közvetlenül Szarvaskő község felett északra magasodik, függőleges oldalú sziklás gerincen. A gerinc teteje a végén alig 2-3 m széles. Egyik hosszanti oldalát, dél és délkelet felől, függőleges sziklaletörés határolja. Másik oldala, észak és északnyugat felé meredeken lejt pár métert és csak ezután következik a függőleges sziklaletörés. A jelek szerint ezt az utóbbi, építkezésre kevésbé alkalmas meredek sávot is a vár területébe vonták. Tovább, északkelet felé a gerinc teteje kb. 15 m-re kiszélesedik, amihez az északnyugati oldalon még kb 10 méteres sávot felhasználtak a vár területéhez. Ezután, északkelet felé, közel függőleges természetes sziklafal zárja le a belső várat.

Az így körülhatárolható belső vár hossza 68, szélessége /a felhasznált meredek oldalla1 együtt/ a délnyugati végénél kb 14, az északkeleti végénél kb 26 m. A mai felszín fölé már nem emelkedik fal, de kívülről még jelentős falmaradványok láthatók az oldalon, az északkeleti, kiszélesedő végének szélén. A délnyugati csúcson egy kis falcsonk jelzi a vár végét. Az északnyugati, erősen lejtő belső terület szélén, a függőleges sziklaletörés felett, ma már földdel betemetődött fal látható. Nagyjából ebben a vonalban, de már a várároknál ismét egy falmaradvány húzódik. A vár északkeleti végét e várárok hatalmas sziklafala egyértelműen mutatja, kevés falmaradvány zárja le itt is a belső várat.

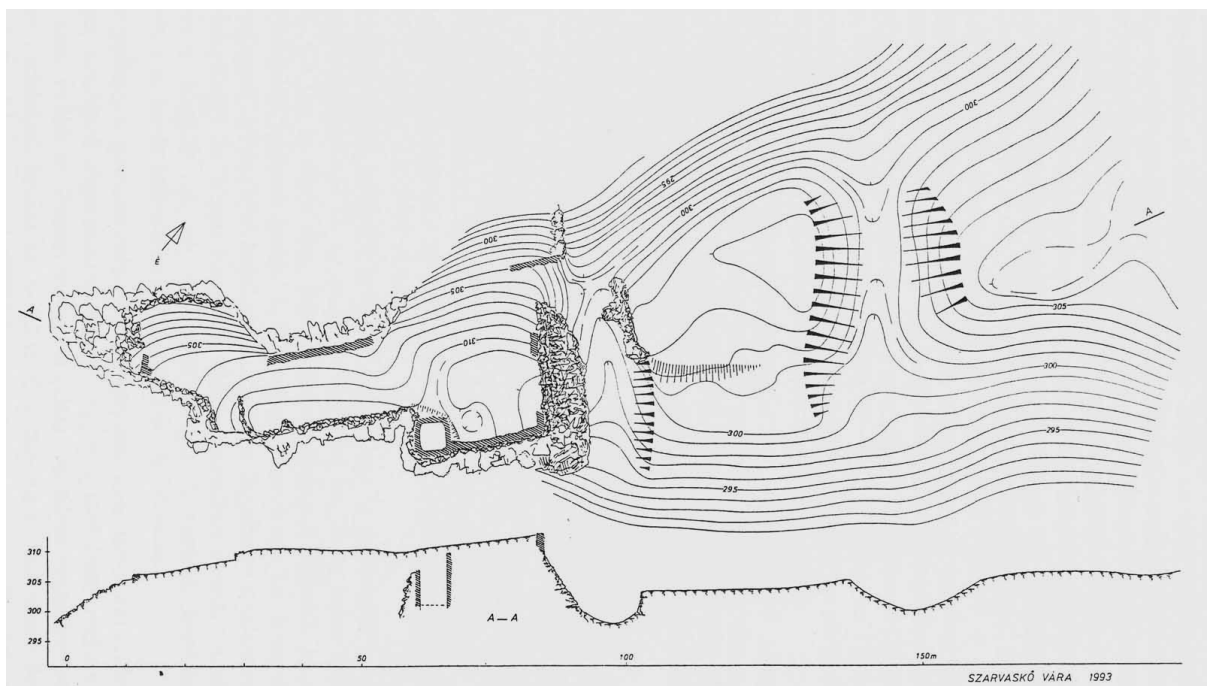
Külön kell említeni a délkeleti oldalon a gömbölyített belső sarkokkal kiképzett, négyzet alaprajzú tornyot, amelynek alapozása legalább 10, vagy még több méter mélyen a függőleges sziklafal rései közé nyúlik le. Pontos méretet a nehéz, veszélyes megközelítése miatt nem tudtam felvenni. Oldalainak hossza kb 4 - 4,5 m. E toronynak a felső vége a belső vár többi részénél 2-3 méterrel lejjebb van. A délkeleti oldal hosszan elnyúló falmaradványa a felszíni jelek szerint e toronyhoz csatlakozott.

A belső várat északkelet felé, a gerinc folytatásából a már említett, közel függőleges sziklafal választotta el, aljában árokkal, amelyet a belső vár alatt 12-13 méterrel alacsonyabb szinten vágtak a sziklába. Az árok túloldala is sziklafal, függőleges, ennek magassága kb 4-5.

Az árok szélessége 11 m. Mindkét vége a meredek oldalon végződik, északnyugati vége után természetes sziklafal fut le a meredek oldalon.

A várárkon túl elővár következik, amelyet még egy, újabb árok védett a gerinc folytatása felől. A két árok pontosan jelzi az elővár hosszát, amely 27-33 m között váltakozik. A szélességére azonban nincs pontos adatunk. Délkeleti oldalán egy éles perem ugyan látszik, de alatta kb 2 méterrel alacsonyabban egy bizonytalan körvonalú, de mesterséges terasz is van. Az elővár északnyugati szélét a mai terepen nem lehet közelebbről meghatározni. Így az elővár szélessége nagy vonalakban 30 méter körülnek mondható.

A külső árok szélessége 25, hossza kb 35-40, mélysége 4 m körüli. Ezután már a gerinc folytatása következik, amely innen lassan emelkedik.



2. kép: Szarvaskő vára, 1993.

Jegyzetek:

1. Albert F. : Heves és Külső-Szolnok törvényesen egyesült vármegyék leírása. Eger 1868. 476-478.
2. Tagányi K. . Szarvaskő várának bevételei és kiadásai 1448-ból. Magyar Gazdaságtörténeti Szemle 2 /1895/ 211-215.
3. Borovszky S. . Heves vármegye /MOVV/ 74-75, 477. Uő : Borsod vármegye 1909.
4. Pásztor J. . Heves megye várai. Gyöngyösi Újság 15 /1911/ 5.sz.

- Uó : Heves megye várai. Gyöngyös 1933. 50, 54.
5. Gerő L. . Magyarországi várépítészet. Bp. 1955. 193, 347, 352.
6. Vártúrák kalauza I. Bp. 1975. 139-140. Kiss G.:Várok, várkastélyok, várhelyek Magyarországon. Bp. 1984. 246-248.
7. Fügedi E. . Vár és társadalom a 13-14. századi Magyarországon. Bp. 1977. 196.
8. Engel P. . Királyi hatalom és arisztokrácia viszonya Zsigmond-korban /1387-1437/. Bp. 1977. 154.
9. Kozák K. . In : Heves megye műemlékei III. Bp. 1978. 568-570.
10. Györffy Gy. . Az Árpád-kori Magyarország történeti földrajza. III. Bp. 1987. 70-71, 107.

Feld István : A mátraderecskei Kanázs vár

A Mátra északi oldalán, már alacsonyabb dombok között találjuk Mátraderecske és Recsk községeket. A két falut az országúttól nyugatra mély patak völgy köti össze, ebben fut a Kál-Kápolna-Kisterenye közötti vasútvonal. A Tarnába igyekvő patak félkörívet ír le egy meredek hegyfok körül: ezen, a völgybe beugró 260 m magas bércezen meredezik Kanázs-vár toronycsonkja.

A terep ideális lehetőségeket kínált az erődítés számára. A hegy három oldalról szinte megközelíthetetlen, csupán kelet felé kapcsolódik egy keskeny gerinccel a szomszédos hegycsúcshoz. Észak és dél felé hosszú szakaszon belátható innen a völgy, az itt közlekedők ellenőrzése könnyű feladat.

Az itt épült vár követte a keskeny, nyújtott hegytető formáját. Két, hosszanti irányban egymáshoz kapcsolódó részből, a magasabban fekvő, szabálytalan téglalap formájú sziklatömbön épült belsővárból és az alacsonyabb, ugyancsak egy sziklatömb alkotta elővárból állt. E két részt egy, valószínűleg sziklába vágott árok választotta el egymástól, mint ahogy az elővár keleti oldala előtt is egy különösen széles és mély árkot alakítottak ki: ez védte a várat keletről, a gerinc felől.

A belső vár sziklatömbjén ma egy 3-4 m széles platót láthatunk, melynek hosszanti oldalaihoz mélyebb sziklateraszok kapcsolódnak. A plató keleti szélén épült fel a vár legerősebb része, a torony. Ennek csak északkeleti egyharmada maradt ránk, de ez jelentős,

mintegy 15 méteres magasságban. Alsó falsíkjai szinte teljesen lepusztultak, így felmérése igen nehéz feladat. Eredeti falfelületeket csak nagyobb magasságban, főleg a keleti oldalon találunk, a nyugati, egykori belső részen csak két kisebb eredeti részlet maradt ránk.

E kevés maradványból is megállapíthatjuk azonban, hogy itt egykor egy jellegzetes formájú, ún. éllel ellátott henger alakú torony állt. A belső falsíkmaradványok és a külső sík szélei egyértelműen bizonyítják, hogy a toronytest hengeres kialakítású volt, ezt a részét a helyszínen bányászott, igen rosszul faragható vulkanikus eredetű kőből építették, a belső sík burkolásához nagyobb tömböket használva. A torony keleti, pontosan a szomszédos hegycsúcs felé néző részén viszont sárgás színű vulkáni tufából faragott, igen szabályos kváderkövekből két, egymással tompaszöget bezáró felületet, egy "élt" alakítottak ki. Ebből különösen a felső részen maradt meg sok, az alsó köveket már lefeszítették az elmúlt századokban.

A torony keleten egy valószínűleg többszögű, szabálytalan lábazati részen állt, ennek megfelelően az élkiképzés csak az említett sziklaplató szintjétől indult. A belső rész vizsgálata alapján megállapítható, hogy a torony mintegy négyszintes volt. Az alsó szint megegyezett a plató szintjével. E szintről nyílt az a szabálytalan kifolyóvályú, mely a toronyfalat és a tőle délre található széles sziklapadkát áttörve, esetleg a csapadékvizet vezette el. Más rendeltetésre utaló nyomot nem találtunk, a vályú indítása felett a toronyfalban egy kis beugrót alakítottak ki.

A következő szinten egy hatalmas, fülkeszerű kiromlás figyelhető meg, a második emeleti részen pedig egy észak felé nyíló, mintegy 1 m magas ablak keleti kávája. A harmadik emeletnek valószínűleg csak az alsó része áll.

A megmaradt rész alapján az egykori torony méretei nem határozhatók meg egyértelműen, az sem biztos, hogy a torony teljesen szabályos formájú volt. A belső átmérő megközelítőleg 2-3 m körül lehetett, a falvastagság 2-2,5 m-re tehető.

A toronycsonttól északnyugatra csekély falmaradványok figyelhetők meg, délen viszont már habarcslenyomatokat sem találunk a csupasz sziklán. Az előbbi maradványok ahhoz, a toronytól északra látható, 1,5 m magas, formátlanná pusztult falcsomokhoz tartozhattak, melynek a platónál mélyebben fekvő környéke erősebben feltöltődött. Ásatás nélkül nem lehet megállapítani, milyen volt e falak pontos formája, milyen volt a toronyhoz való viszonyuk. A terep vizsgálata alapján arra gondolunk, hogy itt érte el a belső várat az elővár felől érkező út, s így esetleg egy híddal ellátott kapu maradványáról lehet szó.

A sziklaplató nyugati felén falmaradványokat nem találtunk. Csekély nyomaik esetleg a néhol megfigyelhető igen vékony földréteg alatt rejtőznek. Csupán egy szabálytalan téglalap alakú, sziklába vágott üreg utalhat itt emberi kéz nyomaira: ciszterna, vagy eltömődött pince, verem lehetett. A belső várból több nem maradt meg, a lepusztult sziklafelszínen és a sziklateraszokon faépitményre utaló cölöplyukakat sem fedeztünk fel. Az mindenestre kizárt, hogy csupán maga a torony alkotta volna az erősséget: ebben az esetben azt nem a sziklaplató legszélére, hanem legalább a közepére építették volna.

Nem találtuk falak nyomát a mintegy 3 méterrel mélyebb "elővárnál" sem. A vékony földréteggel borított sziklatömb északi és keleti felét éppoly meredekre faragták le, mint a torony melletti sziklapadot. A belső vár és az elővár közötti árok valószínűleg erősen feltöltődött, egykor jóval mélyebb lehetett.

Ugyancsak mélyebb volt az említett keleti, szélesebb árok is, ennek alja ma is 4-6 méterrel található az elővár felszíne alatt. Azonban nem csupán ez az árok biztosította a vár védelmét a legjobban támadható oldalról. Az árok keleti szélén egy ma is 4 m magas és alul 6-7 m széles földsánc található. Ennek eredeti formája természetesen már nem állapítható meg.

A vártól északra a hegyoldalban jól megfigyelhető a völgyből enyhén emelkedő széles kocsit. Követhető egészen a sáncig, itt talán egykor híd vezetett át az árkon. Tovább az elővár függőlegesen levágott északi oldala mellett vezethetett az út.

Az ilyen alaprajzi elrendezésű várakkal eddig a szakirodalom alig foglalkozott bár korántsem számítanak ritkaságnak sem nálunk, sem pedig a környező országokban. Így a magasabban elhelyezkedő, nyújtott formájú belső várból és a tőle egyik oldalán árokkal elválasztott, alacsonyabb szintű elővárból álló erődítmény igen szép példája a hasznosi Cserteri-vár, ilyen a szarvaskői vár és még több környékbeli erősség, melyek jellegzetességeire Kozák Károly figyelt fel először. Sajnos, e várak közül egynek sincs megbízható felmérése. (1)

Kanázs-várról a jelenlegi állapot vizsgálata alapján közelebbit nem mondhatunk. Egy jövőbeni régészeti kutatás - bár kőfalakra aligha bukkanhat - számos új adatot hozhat még a vár egykori formájáról. Lehetséges, hogy cölöplyukak, további sáncmaradványok kerülnek elő. Hasonlóan kis területű, fa-földszerkezetű sánccal, árokkal védett, faépületekkel rendelkező középkori várainkról a legújabb kutatás kiderítette, hogy az ország egész területén nagy számban léteztek, s favákról az írott források is szólnak. (2) Egy feltárás mindenestre csekély munkával - hisz törmelék- és földrétegeket alig találunk a várban - olyan leleteket eredményezhet, melyek lehetővé teszik a vár korának, építésének és pusztulásának meghatározását.

A leírt várról ugyanis írott forrásaink nem emlékeznek meg. Nevével először csak 1689-ben találkozunk. (3) Ez részben érthetővé teszi, hogy az irodalomban eddig csupán nagyrészt alaptalan feltevések, regényes elképzelések kaptak helyet Kanázs-várról és váraink rendszeres kutatásának kezdeti állapotát jelzi az is, hogy mindeddig még a jelenleg látható maradványokról sem jelent meg a valóságnak megfelelő leírás és természetesen felmérés sem.

Először Pásztor János foglalkozott részletesebben a rommal a mátrai várakról írott, 1928 és 1933 között megjelent munkáiban, (4) s az ő megállapításait veszik át a mai napig nem csupán az útikalauzok, de a tudományos igényű munkák is. Pásztor cikkei a korabeli helytörténeti irodalom számos gyengeségét mutatják: hiteles történeti adatok, helyes megfigyelések keverednek téves közhelyekkel, tényként kezelt feltevésekkel. A szerző jól ismerte a helyszínt, a vár helyzetét elég pontosan írta le, de a meglévő részek ismertetése helyett inkább rekonstrukciót kísérelt meg. Ezt tükrözi az 1929-ben megjelent téves, illetve feltételezéseken alapuló alaprajza is. Míg helyesen figyelte meg a torony "borító élköveit", az építmény eredeti formáját már nem tudta meghatározni. Anélkül, hogy erre bármilyen maradvány is utalt volna, a torony mellett egy három oldalról kőfallal kerített kis udvart képzelt el, sőt rajzolt le. Érthetetlen, mit értett a "torony közepéhez felvezető sziklába vágott lépcső"-n. Pincét, sőt eltömődött kazamatát említ a hegytetőn, de végül is nem tudta eldönteni, hogy egy kis várról, vagy pedig csak egy magányos őrtoronyról van-e itt szó.

A várakkal foglalkozó, népszerűsítő jellegű, elsősorban útikalauz-irodalom számos alaptalan közhelye - a várak csak az utak védelmére épültek, az egyes várak füst- és fényjeleket adtak egymásnak - Pásztornál is feltűnik. A vár alatt futott volna szerinte az Eger-Kisterenye-Fülek közötti hadiút, Oroszlánkő várába tudtak volna innen jelezni, stb. E megállapítások a várak történeti funkciójának gyökeres félreértésén alapulnak, hiszen a középkori várak mindenekelőtt más-más tulajdonos kezén lévő birtokközpontok és lakóhelyek voltak. A sokszor igen részletesen ecsetelt, bonyolult jelzőmódok talán csak egy országos védelmi rendszer - így például a déli határvidék - esetében lennének elképzelhetők a középkorban. (5)

De Pásztor végül is nem tartja középkorinak az erődítményt. Megállapítja, hogy története szorosán összefüggött Recsk és Mátraderecske történetével, 1350-től említ is számos adatot a Recski-családról. Végül azonban úgy véli, hogy Recski György és Zsigmond építették a XVI. században. Erre abból következtet, hogy az 1562-ben Országgh Kristóf által átépített siroki vár építésmódja szerinte megegyezik a váréval, valamint úgy véli, hogy Kanázs-vár stratégiai helyzete miatt is tagja kellett, hogy legyen az itt húzódó védelmi rendszerek. Mindez azonban csak a képzelet csapongása, hiszen a siroki olaszbástyák legfeljebb a vidékre

jellemző kőanyag tekintetében állnak közel Kanázs-vár tornyához, mely már csak elhelyezése miatt is feltétlenül középkori. (6)

Főleg Pásztor munkáit használta fel Gerő László, aki a legbővebben a Vártúrák kalauza I. kötetében írt várunkról. Előbb magányos őrtoronynak, majd várnak nevezi, melynek egykori elrendezését már nem lehet megállapítani. Megemlíti a kettős sáncárkot, de a torony formáját ő sem határozta meg. (Bizonyára valamilyen félreértés, hogy a torony egyik oldala "faragott szép mérműves kövekkel van kirakva".) Gerő feltételezi, hogy a Recski-család építette a várat, mely a siroki vár tartozékaként a Parád-Sirok-Eger útvonalat biztosította volna..(7) Az utóbbi megállapításhoz azt kell hozzáfűznünk, hogy a siroki vár sohasem volt a Recski-család birtoka, másrészt a Parád-Sirok közötti út elég távol esik a vártól.

Legújabbban Kozák Károly foglalkozott a várral Heves megye műemléki topográfiájában, melyben több más várat is feldolgozott. (8) A terület XI-XIII. századi birtokviszonyai alapján úgy véli, hogy az Aba-nemzetség építhette a várat, melyhez Recskén és Derecskén kívül több más környékbéli falu is hozzátartozhatott. Írott adatok hiányában a maradványok értékelésén keresztül kísérel meg a vár történetének-építéstörténetének felvázolását. E munkájában azonban - mivel bizonyára nem volt lehetősége helyszíni vizsgálatra - csupán a korábbi irodalomra, főleg az említett 1929. évi téves alaprajzra támaszkodik, melyet újra le is közöl. Így az általa felvázolt képnek természetesen nem sok köze van a valósághoz. Első periódusként egy hétoldalú lakótoronyt említ, melyet analógiák alapján a XIII. század második felére keltez. (9) Későbbinek tartja a Pásztor által csupán feltételezett "nyugati udvar". Az eddigi leírások félreértésével a csupán másfél méter magas északi falcsonkkal azonosítja az álló toronymaradványt, vastag törmelékrétegről ír stb. A markazi és a szarvaskői vár, valamint Benevára alapján ismerteti a keleti árokrendszert s végül megemlíti az Oroszlánkőre leadható jelzéseket.

A Mátraderecskéről 1978-ban megjelent néprajzi tanulmánykötetben Bakó Ferenc foglalkozik a település történetével. Birtoklástörténeti vizsgálatai során arra a megállapításra jut, hogy Derecske felerészét és Recsk egészét évszázadok óta, talán már az Aba-nemzetség mátraalji birtoktestének kialakulásától kezdve a Recski-család birtokolta. A XVI. századi adóösszeírásoknál korábbi adatokat azonban csak Recskről ismer. Feltűnőnek tartja, hogy nincs semmiféle írott nyom arról, hogy Derecskén a földesúrnak kastélya vagy kúriája lett volna. Így jut el a határ délkeleti részén álló Kanázs-várhoz. "Az erődítmény építésének korát, építetőjének nevét, az építmény rendeltetését nem ismerjük. Okleveles adatait eddig még senki sem gyűjtötte össze, régészeti vagy építészettörténeti kutatás a romok területén még nem folyt" - írja. A korábbi irodalommal szemben azonban úgy véli, hogy Kanázs-vár

"erődített udvarház volt, amit a környék birtokosa elsősorban saját védelmére és biztonsága céljából épített. A XIV. század óta ez a család az Aba-nemzetséggel rokon, vagy idegen származású Recski-család lehetett. (10)

Remélhető, hogy a tanulmányunk elején közölt leírás, a mellékelt fényképek és az alaprajzi vázlat lehetővé teszik az eddigi irodalom tévedéseinek kiküszöbölését. Ami a várra vonatkozó történeti forrásokat illeti, itt rosszabb a helyzet. A Bakó Ferenc által joggal hiányolt okleveles kutatás nem járt eredménnyel, újabb írott forrás azóta sem bukkant fel, így a legújabb vártörténeti adattárak sem tudnak várunkról. (11) Építtetőjének megállapításához így csak a környék birtoklástörténetének alapos vizsgálata vihet közelebb bennünket. Ennek eredményességét számos, a kutatás által eddig figyelmen kívül hagyott adat felhasználása is valószínűsíti.

Bakó Ferenc idézett tanulmányában a vidék történetét a legújabb kortól a XVI. század közepéig követte visszafelé. Számunkra is megfelelő kiindulópontnak kínálkozik az a három, 1546-1552 között keletkezett megyei adójegyzék, melyből összefoglaló képet nyerhetünk a Derecske körüli falvak XVI. századi birtokviszonyairól. Ekkor Recsk valamint Derecske portáinak fele a Recski-családé, Derecske másik fele, valamint Bodony, Parád, Barla (ma Mátraballa), mint a debrői váruradalom tartozékai a Perényiek kezében vannak. Csupán Ballán birtokol Bebek Ferenc 6 portát.

A kelet felé szomszédos területet a siroki vár uradalma foglalja magába, falvai Sirokalja, Szajla, Verpelét, Rozsnak, Nagyberék - Losonczy István birtokában tűnnek fel. Losonczy azonban mindezt - ugyanúgy, mint a debrői uradalmat a Perényiek - csak Országgh Kristóf kiskorúsága miatt használta. Ugyancsak az ő kezén látjuk a Mátra déli oldala Nána körüli falvait is. (12)

A legtöbb középkori adatot Recskről és a magát erről a birtokáról nevező családról ismerjük. Mind a falu, mind pedig a család az 1330-as években tűnik fel először az oklevelekben. 1332-37 között említik a pápai tizedjegyzékek Recsk Szent György tiszteletére szentelt plébániatemplomát, melynek alapfalait Kovács Béla ásta ki a mai temetőben. (13)

A Recski-család két ágáról is tudunk a XIV. században. Recski Miklós, kinek apja, László a század elején élhetett, 1336-ban az egri káptalan előtt jelenik meg egy ügyvel kapcsolatban. Három év múlva azután arról értesülünk, hogy Hangonyi Teld és mások a királyi várnagyot kizárva, Recski Miklósnak adták át Krasznahorka várát. 1346-ban egy birtokperben tanúként szerepel Miklós. (14) 1352-ben azután Recski Mátyás fia István özvegyével és két fiával, Lászlóval és Bertalannal találkozunk az egri káptalan előtt. (15)

Nem tudjuk, melyik ágból származott a már a XV. század első felében élt Recski Tamás, akinek jelentős birtokai voltak Gömör megyében. A középbirtokos nemesek számára ebben az időben az előretűtás, az érvényesűlés fontos útja volt várnagyi tisztség betűltése a király, vagy valamelyik főűr szolgálatában. Recski Tamás is a cserépi királyi vár egyik várnagya volt 1408 előtt, majd 1415-ben a pelsőci Bebekek szendrői várában látjuk. (16)

Fiai közül Miklós és Tamás működéséről tudunk. A család társadalmi helyzetét jelzi, hogy Recski Miklós 1447-ben Heves megye egyik országgyűlési képviselője volt. Ugyanebben az évben egy oklevél tanúsága szerint Bebek Györgynek okozott a két testvér jelentős kárt azzal, hogy a Lak és Recsk birtokon átfolyó patak elterelésével Lakot vízzel árasztotta el.

1460-80 között Recski Tamás és Miklós a megye egyik legjelentősebb főűri családjának, a Kompoltiaknak a szolgálatában tűnik fel. Mint az ő familárisaik 1474-ben és 1479-ben a siroki vár várnagyai. Több ízben királyi megbízatásnak tesznek eleget, 1478-ban épp a Kompoltiak és az Országok siroki beiktatásánál királyi emberek. Természetesen a korban szokásos hatalmaskodásoktól őik sem mentesek, sőt egy közelebbről ismeretlen időpontban kiadott oklevél lopással és testvérgyilkossággal is vádolja őket. (17)

Mivel kortársaikként Recski Lászlót, Antalt és Mártont is ismerjük, nem tudjuk, kitől vezethető le a következő nemzedék: Bernát és István, akik testvérek voltak, valamint Demeter. Közűlük István játszotta a legjelentősebb szerepet, alispán, majd országgyűlési követ volt Borsod megyében. Többször említik az oklevelek Bernát és István recski birtokait a XVI. század elején, ugyanis gyakran összeűtközésbe került a két testvér Kalanda Péter siroki várnaggyal. 1512-ben Bernát azután el is zálogosította recski birtokát. (18)

Bernát fiáról, Jánosról, aki a mohácsi csata körűli években halt meg, nem tudunk közelebbit. Fia nem volt, leánya azonban továbbra is Recskben élt - bizonyára az említett négy kűria egyikében - hiába állították rokonai, hogy ebben az ősi birtokban nincs leányági jog. E rokonok Demeter Lázár nevű fiának gyermekei voltak, akik közül Recski György és Zsigmond játszott jelentős szerepet. 1561-ben a király megerősítette őket az összes korábban ismert Recski-birtokban, majd jelentős új birtokokat is kaptak az Alföldön.

Recski György 1580-ban Heves megye alispánja volt. Hosszú perben sikerűlt megvédeni birtokait unokatestvéreitől, akik nőági részt és leánynegyedet követeltek Recskből és Derecskéből. A per során felvonultatott tanűk többsége amellet vallott, hogy a két falu ősi, csak a férfiágot illető birtok. (19) A család azután György gyermekeivel folytatódott és később Tiszaburára költözött.

Áttekintésünkéből kiderült, hogy a Recskiek a középkor folyamán a megye jelentősebb köznemesi családjai közé tartoztak, sőt más megyékben is szerepet játszottak. Feltűnő azonban, hogy birtokaik többsége nem a névadó falu körül, hanem annál jóval távolabb helyezkedett el. Itt csak Derecskén birtokoltak, erre a legkorábbi adatunk 1504-ből származik, amikor Recski István és Bernát a Verebélyieknek zálogosították el itteni részeiket. (20) Később azután állandóan szerepel a falu fele birtokaik felsorolásában.

Recsk és Derecske tehát ősi birtokuk lehetett, melyeket bizonyára már a XIII. században is bírtak. Hogy ez nem csupán megalapozatlan feltevés, azzal kapcsolatban - mielőtt folytatnánk a birtoktörténeti áttekintést - még egy adatot kell megemlítenünk. 1692-ből illetve 1697-ből ismerjük a család címerét. A címerkép megegyezik az ismert Aba-nemzetségbeli ágak címerével. A kisebb eltérések nem érdemelnek figyelmet, hiszen az egyes ágaknál sem teljesen egyforma a sas, s emellett a címer itt egy kis méretű pecsétről származik. (21)

Ez tehát arra utal, hogy a Recskiek is az Aba-nemzetségből erednek. Közismert, hogy a Mátravidék - elsősorban a Máttra déli oldala - azért szerepel a nemzetség legkorábbi szállásterületeként, mert itt igen sok ág együttes birtoklása mutatható ki. (22) De tudott dolog az is, hogy Recsket és Derecskét két oldalról is olyan birtokok határolják, melyek legalább a XIV. század elejéig az Abák kezén voltak. Így dél felé a Máttra erdei Oroszlánkő és Bene váraival a Kompoltiak illetve a Csobánkák tulajdonában voltak, kelet felé pedig Sirok várát a Borh-Bodon-ág bírtokolta 1320-ig. Nem ismerjük az utóbbi vár korai tartozékait, de valószínű, hogy megegyeztek a már említett, a XV. századtól ismert falvakkal. (23)

Érdeemes megvizsgálni a nyugatról határos falvakat is. Különösen érdekes közülük Bodony, ugyanis ez a név gyakran szerepel személynévként számos Aba-ágnál, legközelebb épp Sirok korai birtokosainál. Emellett már 1275-ben találkozunk az egyik ág birtokainak határjárásában egy Budun birtokkal, mely talán a mai Bodonnyal azonosítható. A falut említik az 1332-37. évi pápai tizedjegyzékek is, középkori eredetű temploma ma is áll. (24)

Korai adatokat ismerünk az egykori, ma már csak pusztaként létező Lakról is, mely Derecskétől északkeletre feküdt. 1320 körül a Csobánka-ág birtokai között látunk egy Lak nevűt, majd 1327-ben Kompolti Imre kap a királytól egy Lak birtokot Heves megyében, melyet azután szolgájának, Ivanics Pálnak ad tovább. 1447-ben Pelsőci (Bebek) Miklós zálogosította el Lak birtokát - melynek a Recskiek által való elárasztásáról már szó esett - az először 1311-ben említett Barlával (Mátraballa) együtt Sági Balázsnak. (25)

Igen későn, csak 1506-ban esik szó először Parádról, amikor a falu Derecskével, Lakkal, Bodonnyal és Ballával együtt Verebélyi Pál kezén tűnik fel. A legfontosabb oklevél azonban 1535-ben kelt. A benne foglaltak szerint Ferdinánd király pelsőci Bebek Ferenc gömöri

főispánnak adja Bodony, Parád, Lak, Balla, Derecske és Nagyút birtokokat, melyek egykor a Bebek család kezén voltak, de leánynegyed címén elkerültek tőle és most Thelegdy Miklós hűtlensége folytán a királyhoz jutottak. (26)

Valószínűleg nem tévedünk sokat, ha az ismertetett adatok alapján a következő képet vázoljuk fel: az Árpád korban Recsk szélesebb környéke is teljes egészében az Aba-nemzetség különböző ágaié volt. Valószínű, hogy a Csobánkákhoz és a Borh-Bodonokhoz hasonlóan a nemzetség más ágai is Csák Máté mellett foglaltak állást a XIV. század elején, s ezért mindannyian birtokaik elvesztésével bűnhődtek. Így jutott Sirok a király, Bene és Gyöngyös a Szécsényiek kezére és hasonlóan Parád, Bodony, Lak, Balla és Derecske része is előbb talán a király vagy azonnal a Bebek tulajdonába. Lehetséges, hogy e falvak eredetileg épp a két említett ág tulajdonában voltak. Csupán egy kis rész: Recsk és Derecske fele maradt az Aba-nembeliek birtokában, ők bizonyára nem fordultak Károly Róbert ellen.

A Bebekhez jutott birtoktest elég jelentős lehetett, távolesett azonban a család fő birtokaitól. Ezért zálogba adták, majd pedig leányági örökösök kezére került. Így szerezhették meg a Verebélyiek, majd a Thelegdyiek, s közben a Verebélyiek zálog címén Derecske újabb részeit is hozzákapcsolták. Az is lehet, hogy Derecske fele csak ekkor került el a Recskiektől. Bebek Ferenc sem birtokolta sokáig 1535 után a falvakat - bár 1546-ban még övé volt Ballán 6 porta - talán eladta az Országhoknak vagy épp a Perényieknek, akik azután a debrői vár uradalmához csatolták.

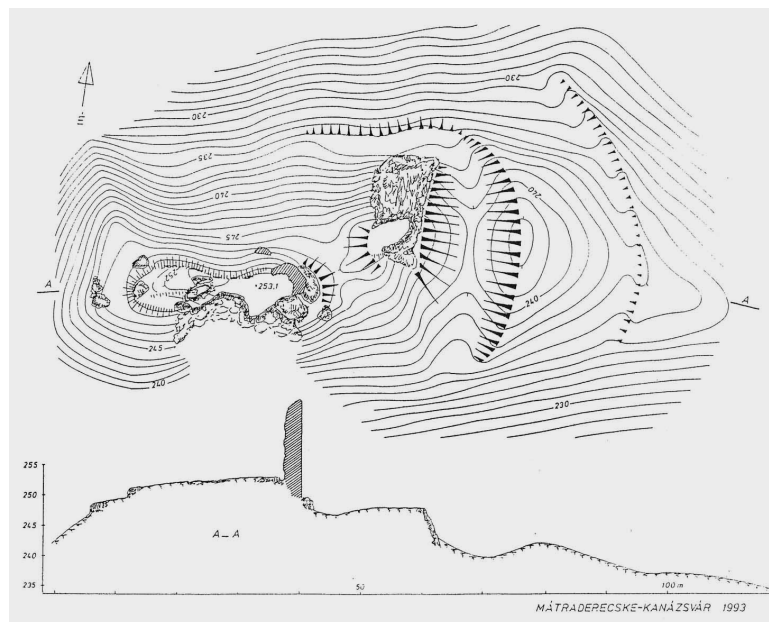
Vizsgálatunk eredményeit összegezve tehát megállapíthatjuk, hogy ugyanúgy, mint Sirok, Oroszlánkő, Bene és bizonyára Markaz várait, a derecskei várat is az Aba-nemzetség építtette, közelebbről minden valószínűség szerint az az ága, melyből a Recski-család származott. A rendelkezésünkre álló történeti adatok nem nyújtanak lehetőséget a vár építési korának és pusztulásának pontosabb meghatározásához. Bizonyíthatatlan feltevés lehet csak az, hogy épp akkor pusztult el, amikor a környék jelentős részét elveszítette a nemzetség. A Recski-család XIV-XV. századi szereplése ugyanis elképzelhetővé teszi, hogy még továbbra is használatban volt a vár. Csupán annyi biztos, hogy a XVI. században már nem állt. Az azonban lehetséges, hogy a középkorban nem Derecske, hanem Recsk területén emelkedett, azaz tulajdonképpen a recski vár volt. Ma ugyanis a két falu határánál, a középkori Recsk templomához közel található.

Rendeltetését illetően bizonyára Bakó Ferenc feltételezése a helytálló. Ezt látszanak megerősíteni Nováki Gyula, Sándorfi György és Miklós Zsuzsa legújabb kutatási eredményei is. A várat ugyanis kis mérete, sáncai és árkai, a kőből épített övezőfal nyomainak hiánya rendkívül hasonlónak teszik az általuk meghatározott ún. korai feudális magánvárakhoz. E

nagyrészt még a tatárjárás előtt felépült földesúri lakóhelyekre ugyanis éppen az a jellemző, hogy a kisebb, egyedülálló fa- vagy kőtornyot, épületet fa-földszerkezetű sánc és árok védte. Ezek az erődítmények talán épp azért nem szerepelnek szerintük az írott forrásokban, mert az akkori felfogás szerint nem tartoztak a várak közé. (27)

Ha azonban Kanázs-vár mégis a középkori értelemben vett kővárak közé tartozott melyek funkciójukat tekintve ugyancsak a földesúr lakhelyei, de emellett birtokközpontjai és erősebb mivoltukból következően hatalmának bázisai voltak - akkor sem lehet csodálkozni az írott adatok hiányán. Nem egyedülálló eset ugyanis, hogy a középbirtokos nemesek kezén lévő várak, szemben a főúri várakkal, hosszú ideig nem tűnnek fel az oklevelekben. (28)

Régészeti kutatás hiányában így biztosan csupán annyit tudunk a vár egykori formájáról, hogy két részre tagolódott, a belső vár keleti szélén egy, a bejárat és a támadás várható iránya felé forduló, ún. éllel ellátott tornya volt, az elővárat pedig sánc és árok védte. Érdeemes megvizsgálni, lehetséges-e az eddigi szakirodalom alapján e különleges toronytípus korhozkötése, s ezzel egyúttal a vár építési idejének meghatározása. Hazai kutató ugyan ezt a témát sem dolgozta fel, de a középkori Magyarország vonatkozásában is részletesen tárgyalja számos munkájában a neves csehszlovák várkutató, Dobroslava Menclova. (29)



3. kép: A mátraderecskei Kanázs-vár, 1993.

Jegyzetek:

1. Hasznosra: GENTHON István 1954. 212.; Szarvaskőre, Benére és Markazra: DERCSÉNYI Dezső VOIT Pál 1978. 568-570.,155-157., 407-408.

2. FÜGEDI Erik 1977. 31-32.; NOVÁKI Gyula - SÁNDORFI György - MIKLÓS Zsuzsa 1979. 90.; SÁNDORFI György 1979. 244-254.; MIKLÓS Zsuzsa 1982.
3. SOÓS Imre 1976.
4. PÁSZTOR János 1928. 7-8.;1933. 31-34.; 1929. 142-144.
5. Jó példa erre: Mátra részletes útikalauza 1938. 169.; "Ha ellenséget vettek észre, nappal a torony tetején felgyújtott máglya füstjével, éjjel pedig annak hatalmas fényével adták tovább a vészjeleket" - írja Kanázsvárról, de az újabb irodalomban is találunk hasonló példákat.
6. Sirokra: GERŐ László 1975. 250-254. (KOVÁCS Béla leírása)
7. DELY Károly 1975. 116.
8. DERCSÉNYI Dezső - VOIT Pál 1978. 418-419. 116.
9. Hollókő ötszögű tornya már méreténél fogva sem lehetett lakótorony: KOZÁK Éva 1972. 167-187.; a salgói ötszögű építmény egy 16. századi ágyúbástya: FELD István 1982. 22.
10. BAKÓ Ferenc 1978. 9-10.
11. FÜGEDI Erik 1977.; ENGEL Pál 1968-70.; 1977. 118.
12. SZEDERKÉNYI Nándor 1890. 444-457.
13. Soós Imre szerint egy 1329-ben említett "Rexy" is a falura vonatkozhat: DERCSÉNYI Dezső -VOIT Pál 1978. 533.; a templomra: Monumenta vaticana 1881. 251., 326., 337., 342. - az itt szereplő, kétszer említett "de Reske" adatot az irodalom tévesen vonatkoztatta Derecskére, mivel az "recski" jelentésű! Továbbá:KOVÁCS Béla 1967.45-51.
14. Sztáray-oklevéltár 1887. I. 117-118. (Nem tudjuk, hogy az oklevélben említett Farkas és András rokonai voltak-e Miklósnak). 1339: Országos Levéltár DI. 96. 210. (A levéltári jelzettel közölt okleveleknél a regesztákat tanulmányoztuk az MTA Művészettörténeti Kutatócsoport Adattárában). 1346:Anjou-kori okmánytár 1878-1920. IV. 577.
15. Anjou-kori okmánytár 1878-1920. V. 610.
16. A várnagyokra: FÜGEDI Erik 1975. 78. skk.; 1408: Zsigmond-kori okmánytár 1958. II/2. 6463. sz.; 1415: Országos Levéltár DI. 43. 290. (Gömörben öt falva volt a családnak, 37 telekkel: Sztáray-oklevéltár 1887. II. 255.; THALLÓCZY Lajos 1879.)
17. 1447: CSÁNKI Dezső 1890. 83., illetve Bártfai Szabó László regesztája a Révai-levéltárból (Gyöngyös, Mátra Múzeum). 1465: Károlyi-okmánytár 1882. 11. 366-369.;1469: BÉKEFI Remig 1902. 369.; 1474: BÉKEFI Remig 1902. 388-389.; 1478;

BÉKEFI Remig 1902. 399.; 1479: CSÁNKI Dezső 1890. 61.; valamint BÁRTFAI SZABÓ László 1905. 13.

18. 1492: BÁRTFAI SZABÓ László 1905. 13.; 1505: REISZIG Ede 1905. 127.;1502: Bártfai Szabó László regesztája a Forgon-levéltárból (Gyöngyös, Mátra Múzeum); 1503:Országos Levéltár Dl. 32. 046.; 1512c Bártfai Szabó László regesztája a pozsonyi káptalani levéltárból (Gyöngyös, Mátra Múzeum).; 1513: REISZIG Ede 1905. 127.
19. 1554: SZEDERKÉNYI Nándor 1890. 306-307.; 1561: REISZIG Ede 1905. 127. skk.; 1571.,1580., 1589: SZEDERKÉNYI Nándor 1890. 307-310, 314.
20. Országos Levéltár Dl. 21. 379.
21. CSOMA József 1904. 10-20.; CSERGHEŐ Géza 1891-92. 538., a címer képe a 386. táblán
22. GYŐRFFY György 1963. 42.; KARÁCSONYI János 1900. 39.
23. KARÁCSONYI János 1900. 39-52.; FÜGEDI Erik 1977. 107., 173., 188.
24. BALÁSY Ferenc 1899. 192.; KARÁCSONYI János 1900. 48. skk.
25. KARÁCSONYI János 1900. 52.; BALÁSY Ferenc 1899. 274. - a két adat dr. Draskóczy István baráti közlése szerint mindenképpen ugyanarra a helységre vonatkozik. 1447: CSÁNKI Dezső 1890. 66.
26. Országos Levéltár Dl. 21. 563.; 1535: Bártfai Szabó László regesztája a Királyi Könyvek I. köt.299. lapról (Gyöngyös, Mátra Múzeum) - Az utóbbi oklevélben említett Nagyút 1301-ben a Csobánka-ág birtoka (KARÁCSONYI János 1904. 52.), később a többi faluval együtt a debrői uradalomhoz kerül. Ma község Kál mellett. Tudunk továbbá Lak felett egy egykori Kürt nevű helyről is, mely szintén feltűnik az Aba-birtokok között, azonosítása azonban kétséges.
27. NOVÁKI Gyula - SÁNDORFI György - MIKLÓS Zsuzsa 1979. 92. skk. 122
28. FÜGEDI Erik 1977. 15.; a középnemesi várakra ugyanott 29. Valamint FELD István 1978. 226.; KOPPÁNY Tibor - SÁGI Károly 1965.
29. MENCLOVA, Dobroslava 1958. 82.; 1972. 298-311.; 1973. 406-408.

Pámer Nóra : A kishánai vár feltárása

Aki 1962 előtt járt Kishánán, az országút melletti bozóttal benőtt dombon két romos tornyot láthatott. Egy gótikus mérműves ablakkal áttört karcsú templomtornyot, és egy tagolatlan vaskos torony tömbjét, mely az egykor itt állott régi erősségre utalt. Az, hogy a

domb felszíne alatt, habár romokban is, egy teljes középkori vár rejtőzik - a történeti adatok ellenére sem volt remélhető. Egyébként a vár története sem volt ismert, mert hadi események nem fűződtek hozzá. Ez volt az oka annak is, hogy váraink számos XVI. századi metszetei között a kishánai vár ábrázolását nem találjuk.

Az 1962. évben kezdődő feltárás feladata csak a várdombon álló két torony állagmegóvásához szükséges régészeti kutatás elvégzése volt. (1) Azért vágtuk át egy hosszú kutatóárokkaal a terepet, hogy a még fellelhető alapfalakraól tájékozódhassunk. Az első év eredményei és a próbaásatásnak tekinthető hosszú kutatóárokban talált magas falak alapján azonban az Országos Műemléki Felügyelőség vezetősége a vár teljes feltárása és konzerválása mellett döntött. A feltárási munkák négy éven át folytak, és 1966-ban fejeződtek be.

Kishána a Gyöngyöst és Egert összekötő - útnak körülbelül a közepén fekszik. A vár egy alig 20 m magas dombon emelkedik. Lábánál félkörben kanyarodik a falu magját átszelő országút, mely Abasáron, Markazon, Domoszlón és Kishánán át Verpelétre visz. Nem magas hegyen álló, meredek szikláktól védett, fenyegető sasfészekről van itt szó, hanem a Mátra lábánál, a magasabb hegyek vonulatától védett kis dombon épült szelíd lakhelyről, melynek falait az egykori tulajdonosok saját békéjük és birtokközpontjuk biztosítása érdekében építhették. A vár körül ma már megváltoztak a terep- és flóráviszonyok, de valaha e helynek igen előnyös lehetett fekvése, mert a várdombon a koravaskori ember életének nyomait is megtaláltuk. A Mátrából eredő két patak szinte közrefogva a dombot, természetes védelmet is nyújtott. A földből kiszabadított falak egy XV. századi vár arculatát tárják elénk, s mivel a XVI. században a vár már rommá lesz, és többé fel nem építik, romjai híven megőrizték a középkori vár konstrukcióját.

A kettős falgyűrűvel övezett vár sok személy befogadására alkalmas virágzó főúri rezidencia volt, mely veszély esetén ellenállásra, kisebb támadások visszaverésére is képes, de természetesen védőművei nagyobb létszámú ellenséges sereg támadásának kivédésére már nem voltak alkalmasak. Tehát épülésekor a török még nem jelenthetett közvetlenül fenyegető veszélyt, melyre felkészülni még nem tartották sürgetőnek az időt. A békés földesúri élet biztonsága érdekében épült birtokközpont volt, mely egy háborút nem viselő nagyobb területet gazdaságilag is ellátott, s öröködött békéje fölött, menedéket nyújtván tulajdonosának és környezetének a földesúri viszályok vagy más szükség esetén.

A vár alaprajzi elrendezéséből, a feltárt kőfaragványokból és egyéb leletekből következtetve, valaha fényes főúri élet folyt a kishánai vár falai között. A romok alapján is megállapítható, hogy a vár nem egységes terv szerint épült, hanem lassan, emberöltőről

emberöltőre alakult ki azzá a zárt egységgé, mely a középkor végére építettőinek a lehetséges legkényelmesebb életkörülményeket nyújtotta.

A hatalmas földfeltöltések és törmelékhegyek alól az ásatás egy épületegyüttest hozott felszínre, mely palota, kápolna, lakó- és gazdasági épületekből állt, kettős falgyűrűtől övezett egységbe foglalva, de mindenütt, ahol mélyebbre hatolhattunk a romos falak mentén, egy korábbi állapot tárult fel előttünk, melynek régészeti adataiból lassan kialakult a vár építéstörténete.

Nána mint helység a Kompoltiak birtoka volt. Mikor került tulajdonukba, nem tudjuk, mert sem adományozására, sem megvételére nincsen adatunk. Feltehetően az Aba-nemzetség ősi birtokain települt, mely a nemzetség szétágazódása után az innét származó Kompoltiaknak jutott osztályrészül.

Az Abák uralmi területe a felvidéki Hernád-völgye és a Mátraalja volt. E nemzetség leghatalmasabb képviselőjét Aba Sámuel királyt a krónikák szerint a sári monostorban temették el, s ezt megelőzően - az utolsó kutatási eredmények szerint - ideiglenesen a debrői monostorban. (2) E helységek - mai nevükön Abasár és Feldebrő -, melyek délkeletről és délnyugatról fogják közre Nánát, ősi Aba-birtokok voltak, (3) ezért valószínű, hogy Nána is az egykori Aba-birtokokhoz tartozott. A Kompoltiak korai birtoklására e vidéken a Nánától alig 15 km-re fekvő Kompolt nevű helység utal. Apátságát is a Kompoltiak alapítják. (Régiségére vall, hogy az apátság 1280-ban már erősen megrongált állapota helyreállítására IV. Lászlótól vámszedési jogot kap.) (4)

Annak ellenére, hogy korai okleveleinkben nem találunk Nánára vonatkozó adatot, s birtokosaként csak a XIV. század elején említik Kompolti Pétert, (5) s mégis központi szerepe már igen korán kialakulhatott, mert ha a Kompoltiak XIII. századtól követhető birtokszerzéseit nézzük, azok mind Nána köré csoportosulnak. (6) Az a tény pedig, hogy a Kompoltiak a XIV. századtól a "de Nana," predicatumot használják, (7) egyben azt is jelenti, hogy itt volt a legrégebbi állandó lakhelyük. E lakhelynek azonban nem kellett okvetlenül várnak lennie. E feltevésünket egy oklevél is alátámasztja: 1325-ben (8) Kompolti Péter megosztja vagyonát fiai között, mikoris több faluval együtt Gergely Lovász-Nánát (9) és István Egyházas-Nánát kapja. Itt tehát még nincsen Nána váráról szó - de említi az oklevél Oroszlánkő várát (Domoszló határában), melyet a Kompolti-fiaknak közös költségen kellett fenntartaniuk. Vagyis a Kompolti-családnak már a XIV. század elején birtokában van egy vár, melynek azonban csak stratégiai jelentősége lehetett, mert predicatumként sohasem használják - onnan, azaz Oroszlánkőről származónak - a család egyik ága sem nevezi magát

Az említett két Nána helység – Egyházás- Nána és Lovász-Nána - Csánki szerint azonos a szerző idejében Felső-Nánának és ma Kis-Nánának nevejtett községgel. (10) Egyházás-Nána elnevezésé egy korai templom létezését jelenti e területen.

Ezt a korai templomot pedig a kishánai várdombon megtalálta az 1962. évi ásatás, a romjaiban még ma is álló gótikus templom falai alatt; mégpedig egy olyan típusú körtemplom formájában, melynek építési ideje legkésőbb a XI. sz. végére, a XII. sz. elejére tehető. Ha tehát vár még nincs is, lakott területnek már igen korán kellett lennie a mai Kishánán. E tény egybevetve a predicatum használatával valószínű, hogy a hely egy nagyobb uradalom gazdasági központja, telepe lehetett, hol a paraszt- vagy jobbágytelepülés mellé már korán egy megerősített udvarházat is építettek. Ebből a megerősített udvarházból alakul ki a későbbi vár.

Egy 1415. évi oklevél aszerint Kysnana néven (11) fordul elő a Kompoltiak e birtoka. Szabó István szerint (12) a kis jelzővel ellátott falunevek a fiatalabb települést jelzik, a naggyal szemben, de mindenesetre megkülönböztetést ettől a régebbi, az alaptelepülést jelzőtől. A mi esetünkben a legrégebbi középkori település temploma a mai várdombon állott, és több régészeti megfigyelés arra utal, hogy a település a domb aljától délre húzódott. Ha pedig a Kompoltiak udvarházukat a dombra helyezték, úgy ezt a részt a többitől eltérően mint újabbat, valóban nevezhették Kysnánának.

A Kompolti-család előretörése a XIV. sz. elejére tehető. Az Aba-nemzetség családjai között a vérbeli kötelék ebben az időben ugyan már meglazult, mégis politikai összetartozásuk céltudatos, s a XIII. század végén az ország északkeleti részének szinte korlátlan urai. E nagyhatalmú nemzetségnek égisze alatt emelkedtek a Kompoltiak is, de mikor Károly Róbert uralkodása elején az egész nemzetség (a Lipóczi-ág kivételével) az Anjou király ellen fordult, a Kompoltiak jó politikai érzékkel a király mellé álltak, s a döntő rozgonyi csata (1312) után, mely a királpárt győzelmével végződött, gazdaságilag és politikailag megerősödve, jól megalapozott jövő elé tekinthettek. A család emelkedése a XIV. század folyamán nagyarányú birtokszerzésekben és országos méltóságok viselésében (14) nyilvánult meg. A Kompoltiak fénykorukat Zsigmond és Ulászló uralkodása alatt érték el. Zsigmond idejében történészeink egyhangú véleménye szerint a sárkányos-rend bárói között a Kompoltiakat is megtaláljuk. Ezt látszik igazolni Kompolti László sírköve és Kompolti János címerével ellátott vörösmárvány kút is a kishánai várban (leírásuk a későbbiekben). A sárkányos bárók közé tartozásuk egyben azt is jelentette, hogy az ország leggazdagabb főurai társaságában találjuk őket (Rozgonyi - Hédervári - Stiborczi atyafiság körében), s gyarapodó gazdaságuknak megfelelően felvirágozik a Nánán folyó feudális udvartartás is. Bár még ebből

a korból sincs okmányunk, mely a nánai rezidenciát várnak nevezné, (15) mégis a legnagyobb építkezések e korra tehetők. A régi birtokközpont átalakul: palotát és új templomot építenek a várdombra, s bár még nem védik kőfallal, de az akkor átépített és hatalmas pillérekkel megerősített külső kaputorony elárulja, hogy székhelyüket valamiféle körülkerítés, védőöv biztosíthatta.

Az 1445. évi országgyűlésen már említik Kompolti János újonnan épült nánai várát. (16) Az Albert és I. Ulászló király uralkodása alatti és utáni idő, belső villongásoktól terhes, bizonytalan korszak. A féktelen feudális anarchia, erőszakoskodás, a főurak gátlástalan hatalomratörésének, a jogtalan birtokszerzéseknek korszaka, ami Nána urait is erősebb védelmi felkészülésre inti. A főurak hatalmaskodásain kívül új veszedelmet jelentettek az északról betörő cseh csapatok, amelyek az egész Felvidéket rettegésben tartották. (17) Az idő mindenképpen megérett arra, hogy Nána várát megerősítsék. A magas kővérfalak építésével lezárul a vár utolsó nagy építési korszaka.

Ha a nagy vonásokban vázolt fejlődéstörténetet az épületek épülési idejének sorrendjében felbontjuk, megkapjuk az egyes épületek, illetve a vár egyes elemeinek történetét. Ezek időbeli összefüggése a régészeti megfigyelés segítségével a vár építéstörténetének nemcsak logikus következtetését, hanem hiteles realitását is adják. Az egymásba szövődő szálakat a közölt periódusrajzok segítségével s az egyes objektumok történeti fejlődésének leírásával igyekeztünk érthetőbbé tenni.

A váregyüttes a következő elemekre bontható: körtemplom, illetve vártemplom; egytraktusos DNy-i nagy gazdasági épület; É-i gótikus palota; DK-i külső kaputorony; a várfalak külső és belső övezete és a belső kaputorony.

Körtemplom

A körtemplom a várdomb legrégebbi épülete, mely egyben a domb alján húzódó település plébániatemploma volt. Az - első formájában 7,20 m átmérőjű, kör alaprajzú - templomnak kelet felé kis nyújtott szentélye volt, félkörös záródással. (18) E rotundából alig 40 cm magas alapfalak maradtak meg, két sor görgeteg folyami kőből építve. Habarcsanyagát a föld nedvessége erősen kilúgozta.

A templomot temető vette körül, melynek legnagyobb részét a későbbi építkezések tönkretették, s csak a déli oldalon, a később feltöltött falsorosban maradt meg egy kis területen, melynek egy részét feltártuk. Az innen előkerült sírmellékletek alapján a temető a XII. század közepétől már használatban volt, s így templomának a XI század végén,

legkésőbb a XII. század elején már állnia kellett. Az ásatási szelvények metszeteiből a rotunda falaira épült gótikus templomtól 5-6 méterre dél felé az egykori lejtős felszín - mely az eredeti dombalakulatra utal - jól leolvasható; vagyis a várdomb platója kisebb volt, mint a gótikus vár felépülése idejében, mikor is a domb fennsíkját feltöltéssel megnagyobbították(19)

A XI. században épült körtemplomot - feltehetően a XIII. században - a nyugati oldalán egy 6 m átmérőjű kör (patkó) alakú épületrésszel bővítik. Ez a templombővítés már egy temetőrészre épült, mert falai alatt emberi csontokat találtunk. E toldalékrészből északnyugat felé ajtó nyílik, E kettős körtemplomnak az eredeti szintje elpusztult, mert a későbbi gótikus templom szintjénél magasabban feküdt. Ugyanez okból pusztult el az első körtemplom eredeti járósintje is. A nyugati bővítés habarcsanyaga elüt az eredeti körtemplom habarcsanyagától, falai is jobb állapotban, nagyobb magasságban maradtak ránk (100-150 cm) - mivel e rész még, az első körtemplom elbontása után is - mint a gótikus templomba beolvasztott egyik rész - használatban volt. Hogy később épült, mint a körtemplom, falainak jóval mélyebben (120 cm) fekvő alapjaiból is következtethetünk.

E XIII. századi bővítésre akkor kerülhetett sor, mikor a várdomb aljában felépítik az egytraktusos nagy épületet, s a gótikus északi palota helyén feltehetően már állott egy korábbi udvarház. Vagyis a földesúr felépítette első lakhelyét, s a templom bővítésével kegyúri elkülönülését biztosította a templomban. A várdomb platóján ekkor különös helyzet alakul ki, mely a XV. század közepéig, a várfalak felépítéséig fennáll: a földesúr közvetlenül a falunak a dombon álló plébániatemploma mellett építi fel lakhelyét, úgy, hogy a templom körüli temetőbe még továbbra is temetkeznek. E temető használata miatt kellett az egytraktusos nagy gazdasági épületet a domb aljára építeni. A temető sűrű egymás fölé rétegződött sírjaiból arra kell következtetnünk, hogy nemcsak a földesúr, hanem a falu népe is ide temetkezett továbbra is. 1332-37 közötti pápai tizedjegyzékben a nánai Mindszentek templomának plébánosa is szerepel. (20) Ez a templom csakis az 1325-ből származó oklevél Egyházasnána falujának templomával lehet azonos, mert ez egyházkerületben más nánai templomot a tizedjegyzék nem említ. A falu templomát is magába foglaló földesúri székhely ekkor már valamiféle védelmi körülhatárolással is bírt, mivel a várdomb alján, a délkeleti külső kaputorony is áll már a XIII. században.

A gótikus vártemplom

A bővített román templomot a XIV-XV, század ; fordulóján, a nagy gótikus építkezések idején átalakítják. (Ekkor épül a romjaiban még ma is látható gótikus északi palotarész s a délkeleti külső kaputornyot is ekkor erősítik meg.

A birtokközpont várrá alakul, és a megnövekedett igényeknek megfelelően a kisméretű román kori falusi templomot gótikus stílusban bővítik, illetve átépítik. Az eredeti körtemplomot és kis szentélyét megszüntetik. Az új - templomhajó a nyugati toldalék-körhöz épül, s falai nagyjából követik a lebontott eredeti rotunda körívét. Így szabálytalan alaprajzú, kihasasodó belső teret nyernek, melyhez kelet felől a régi szentélynél nagyobb, félnyolcszög záródású gótikus szentélyt, és a szentélyhez északról csatlakozó sekrestyét építenek. Az új templomban egy háromszakaszos belső tér alakult ki: nyugati része a kör, illetve patkó alakú bővítés, középső része a szabálytalan alakú templomhajó, keleti lezáródása pedig az új gótikus szentély. A három szakaszt a térbe erősen benyúló egy-egy pillérpár (a keleti a diadalív pillére) választja el egymástól. Ily módon a hazai, de a külföldi középkori építészetben is szokatlan térhatású belső keletkezett. A templomtesthez délről egy négyzet alaprajzú, felül nyolcszögbe átmenő toronytestet építettek, mely aránylag épen maradt ránk. Az alsó, vaskos négyzetes toronytömbben helyezték el a templom főbejáratát, míg felül a karcsú nyolcszögletes hasáb alakú toronyrészt 4 mérműves csúcsíves ablakkal tagolták, s a torony éleit szépen megmunkált kváderekkel armírozták. (Ugyanezt a szég kváderkő armírozást láthatjuk a délkeleti, külső kaputoronynak e korból származó támpillérein.) A torony aljában az egykori boltozat bordaindításai még jól láthatók. Az egész templom padozatát négyzetes téglával burkolták. E gótikus padozat az egykori román templom járószintjénél alacsonyabban húzódik, amit a templomhajóban és a kör alakú toldalékrészben talált bolygatott sírok alig 30 cm-nyi csekély mélysége is igazol. A gótikus szentélyben 1428-ban Kompolti László temetkezési helyéül egy kriptát alakítanak ki. A kriptá a román kori szentély alapfalait nagyrészt tönkretette. A sírhelyet egykor egy Kompolti-címerrel ékes, felirattal és évszámmal ellátott sírkő fedte. A sírkövet 1940-ben találták, de a második világháború után eltűnt. A stíluskritikai datáláson kívül a sírkő évszáma az egyetlen konkrét adat, mely a templom gótikus átépítési idejére, illetve arra az időre utal, amikorra annak már el kellett készülnie. (21)

A templom átépítésével a temető nagy részét megsemmisítették, de a temetőt végleg még nem számolják fel. A sekrestye építésével a szentélytől északra eső részt teszik tönkre, míg a templomtoronnyal a déli temetőrészből szakítanak ki nagyobb területet. Ez utóbbi rész

megszüntetését a torony alatti bejárat is szükségessé tette. Az itt ásott kutatóárok metszete magasan fekvő sírokat jelzett, melyeket a templombejáráshoz szükséges járószinttel teljesen megbolygattak. A templomtoronytól nyugatra eső temetőrész aránylag épen maradt meg. Az itt feltárt kis rész világosan kimutatta, hogy a gótikus templom felépítése után is temetkeztek még a templom köré, vagy legalábbis a déli részeken. Így a templomtoronytól kb. 320 cm-re nyugatra fekvő sírból 1439-es veretű Albert király pénze került napvilágra (22)- továbbá ugyancsak a déli temetőrészről két gótikus pártaöv került elő a sírokból. Mindkettő a XV. század második feléből származik. Díszes kivitelük jómódú tulajdonosra vall.

A ma szorosán várfallal övezett gótikus templom egykor szabadon állt. A toronytesten és a templomon szépen tagolt lábazati kő fut körbe, ami a torony alján kívül még ma is jól látható, de a többi részen a várfal már eltakarja, mint ahogy a szentély déli oldalán levő támpillérek sem láthatók már, s csak a feltárás fedezte fel őket, a várfalba beépítetten.

Délnyugati egytraktusos nagy épület

Ez a román kori rotunda után a feltárt váregyüttes legrégebb megmaradt épülete. Építési idejét pontosan meghatározni nem tudjuk, de helyzeténél fogva arra következtetünk, hogy előbb épült, mint a romjaiban még ma is álló északi gótikus palotarész. Akkor épülhetett a domb aljába, mikor a dombtetőn a körtemplom még a várdomb aljában húzódó paraszti vagy jobbágy település plébániatemploma volt, s temető vette körül. Bár az épület rendeltetését nem tudjuk megállapítani, mivel csak pincerésze maradt ránk, mégis az osztatlan nagy helyiségből gazdasági épületre való következtetés látszik legvalószínűbbnek. A Kompolti-uradalom itt egyre jelentősebbé váló gazdasági telepén szükség volt a termények jobb raktározási lehetőségére.

Itt utalnunk kell a bevezetőben említett feltevésre, miszerint a falu a várdombtól keletre és délre feküdhett. E feltevést alátámasztották a várdombtól 50-60 méternyire talált feltáratlan falmaradványok délen és keleten. Továbbá a most tárgyalt épületre délről merőlegesen ásott hosszú kutatóárokban a külső várfaltól kb. 35 m távolságra jelentkező égett téglaszint szakasz, s ugyanez árokban feltárt, kővel falazott akna, mely a paraszti épületekhez tartozó valamiféle verem lehet s melyről még a továbbiakban lesz szó.

Az egytraktusos nagy épület megmaradt pincéje 22 m X 8 m belméretű. Legkorábbi állapotában két bejárata volt: északi fala közepén s déli falának keleti sarkánál. E nagy fesztávú (8 m) pince síkfödémét a középvonalban mestergerendát tartó oszlopsor támasztotta alá. Az alátámasztó oszlopok közül egynek a kőtálpát in situ megtaláltuk az egykori

apadozatba beágyazottan. (23) A pince aránylag vékony falait és nagy fesztávát tekintve a felette levő épület minden valószínűség szerint fából lehetett.

Eredeti bejáratainak megszüntetése - azaz befalazása - a XIV. századvégi nagy gótikus építkezéssel van kapcsolatban, amikor a várdomb külső - ellenállóbb - megerősítésére sor kerül. Egy magas földsáncot alakítottak ki, mely a várdombot nyugatról védte, és egyben az egytraktusos nagy épület északi oldalához csatlakozott. A földsáncot tartó cölöpöket az épület északi pincelejáratainak vonalába, sőt a lejárati részsíjába is beleverik. Ugyanekkor a dél felé eső bejáratot is meg kell szüntetniük, mert itt egy védelmi (vizes?) árkot ásnak, s csak egy keskeny agyag padkát hagynak meg az épület körül a déli és részben a nyugati oldalon. A padka és az árok közötti szakaszon palánk-kerítést emelnek. Az agyagbavágott déli árokkal megsemmisítik a délen húzódó település egy részét, s betemetik a fent említett kővel falazott aknát. Ekkor kerül az aknába a feltöltő földdel és törmelékkel együtt egy kora, román kori sírlap, (24) két darabra törve mely valószínűleg a dombon levő temetőből származik. E korai sírkövhöz fűződő kegyeletos emlék már nem lehetett személyes hatással a vár lakóira hiszen párját ugyanekkor a gótikus templom egyik támpillérjébe építőanyagként használják fel. A cölöptartotta földsánc és a déli árok új helyre kényszerítette a pincelejáratokat. A megszüntetett északi lejárati helyett a nyugati oldalon törnek egy ajtót, s vele szemben a keleti oldalon is (ez utóbbit ott, ahol ma is van a lejárati, de küszöbköve egykor mélyebb szinten feküdt). A nyugati ajtó mögé kis tornyot építenek az épület belsejében, mely valószínűleg felnyúlott a tető fölé és megfigyelőhely lehetett, mivel a nagy kaputorony ekkor még nem állt.

A XV. század második felében a vár területén újra nagy átalakítás, illetve építkezés folyik. Az eddig palánkkal kerített birtokközpont a kőfalak építése által erős várrá lesz. Két falgyűrűvel veszik körül a várat, s ezzel a falszorost is kialakítják. A belső várfal közepe táján a nyugati oldalon egy nagyméretű kaputornyot is építenek. A várfalak építése fölöslegessé teszi a cölöptartotta földsáncot, és ezért azt meg is szüntetik, azaz a nyugati falszorosban visszaállítják a földsánc létezése előtti szintet. A nyugati külső várfalat az egytraktusos nagy épület északnyugati sarkáig építik. A nyugati ajtót befalazzák, s a helyiség belsejében megszüntetik a figyelőtornyot, mely a közben felépült belső kaputorony miatt jelentőségét már elvesztette. A déli külső várfal, miután közvetlenül a várdomb aljába építik, a dombon kívül eső épületrészt nem övezi, hanem annak csak keleti faláig húzódik. A várfalon kívül eső részt lebontják, s a déli fal folytatásaképpen az épület új déli zárófalat kap, mely egyben a külső fal védőfolyosójának megszakítatlan közlekedését is szolgálja, a nyugati falig. Az épület ezáltal megrövidül, de a lebontott részét sem iktatják ki teljesen a védelemből, hanem földdel feltöltve még védelmi állásul használják. (A feltöltés megszilárdítására levert cölöpök

nyomait megtaláltuk.) A lebontott részből kialakított védelmi állást és az épület nyugati homlokfalát sövényvel ellátott cölöpkerítéssel védik. A megrövidített pincehelyiséget ekkor belül is felújítják. A keleti oldalon a falszoros szintjének megfelelően kőkeretes világítóablakokkal látják el. A helyiséget agyaggal feltöltik (ekkor temetik a szint alá a kis torony alapfalait, és ebbe a feltöltésbe alapozzák az új déli zárófalat) és ledöngölik. A kialakított járószint magassága a megújított keleti kőkeretes ajtónyílás küszöbének felel meg.

E megújított pincével egy ideig még használatban marad az épület, de nem sokáig, mert lebontják, a falszoros járószintjének magasságáig, és feltöltik szeméttel (25) (ez Zápolya János pénzével datálható). A lebontott épület feltöltött pincéjét - a déli zárófalán kívül eső részt is beleszámítva - helyzetéből ítélve a vár legutolsó használati idejében ágyúállásként használták, mint egy kezdetleges földbástyát. E célból a nyugati külső várfalat a befalazott ajtónyílásig meghosszabbították, s így a déli és nyugati külső várfal elméletben átlósan összeköthető végpontjai alkotják a bástya torkát. E valószínűnek látszó feltevést alátámasztják a feltöltésben talált rendezetlen cölöplyukak, melyek csakis a laza feltöltést megszilárdító cölöpök nyomai lehetnek.

Északi gótikus palota

Kialakítása a román kori templom gótikus átépítésével egyidőben, a XIV-XV. századfordulói nagy építkezés fő célja lehetett. Keleti felében levő pincének feltárása bizonyossá tette, hogy az épület helyén valaha más épület állott. A falak ugyanis nagyköves építési törmelékre épültek, melyben téglá és kő egyaránt előfordult. Egy korábbi épületre a vár elrendezése is utal: a kis helyre szorított temető, a XIII. században már álló délkeleti külső kaputorony elhelyezése, s a várdomb aljában leírt nagy gazdasági épület, melynek nagyobb pincelejárata éppen a palota felőli oldalról nyílik. Végül nem képzelhető el, hogy a várdomb platóját csak a templom és a temető foglalta el akkor, mikor a domb aljába egy nagyméretű épületet emelnek, melynek a templommal együttes védelmére a kaputorony nem fekszik előnyös helyen.

A hat helyiségből álló kéttraktusos palota a várterület északi oldalán - 26 m hosszban - emelkedik. Az udvar felőli, 6 m belső szélességű traktusban 3 nagy, a falszoros felőli 3,20 m belső szélességű traktusban 3 kisebb helyiség sorakozik egymás mellett. Az udvar felőli helyiségsor hosszabb, mint a mögötte, a falszoros felőli oldalon húzódó, keskenyebb traktus (16,5 m hosszban); két keleti helyisége alatt két egymásba nyíló pince helyezkedik el, lejáratauk a várudvar felől nyílik. E pincelejárata alapfalánál, illetve alatta, 36 db Zsigmond kori

quartingot találtunk, mely pénz kis értékénél fogva nem elrejtés céljából kerülhetett ily mélyre, hanem csakis az építkezésnél dolgozók egyike vesztette el - s ez egyben datálja is az épületet.

Hogy az épület egyszerre két szobasorral épült, vagy előbb csak egy helyiségsorból állt, csak részletesebb ásatással volna megállapítható. Annyi bizonyos, hogy az udvar felé eső traktusban a palota két végén a hatalmas sarokköveket megtaláltuk, melyek a palota keleti és nyugati végét jelzik. Ha elfogadjuk azt a feltevést, miszerint az épület először - mint legtöbb középkori lakóépületünk - csak egyetlen helyiségsorból állt, akkor az udvar felé eső a régebbi.

E mellett szól az egyik pincehelyiség északi falán talált befalazott szellőzőnyílás is, melyet a mögötte húzódó traktus feltöltése miatt falaznak be.

A feltárt palota falai (a pincék falait nem számítva) 50-300 cm magasságig állnak még. A két pince terep feletti szakaszán alacsonyabb falakat találtunk. A falmaradványokból több helyiség eredeti lefedése megállapítható volt. Így a délnyugati nagy helyiség sík mennyezetére közvetlenül a téglapadozatán fekvő nagyméretű, elszenesedett gerendák utaltak, míg a belőle nyíló, közvetlenül mögötte húzódó nagyobb helyiség dongaboltozatos volt, a megmaradt boltvállakból ítélve. Ugyancsak dongaboltozat fedte a két pincehelyiséget. A boltozat ívét az ásatási metszet még jól mutatta, de a törmelék eltávolítása után összerogyott. A kitisztított pincehelyiségek falán talált gerendalyukak sorából egy korábbi síkfödémre következtethetünk. A délkeleti sarokpincéből egy kis vészkijárat (ostromajtó) vezet az északi falszorosba, melyet kívül körülépítve védtek, a valószínűleg létrával egy felsőbb szintre lehetett belőle jutni.

A helyiségek eredeti rendeltetése ma már nem állapítható meg, de a faragott kövek lelőhelye alapján a pince fölötti helyiségeket kell a legreprezentatívabb kiképzésűeknek tartanunk. E szempontból legdöntőbbek azok a pajzs alakú zárókövek, melyeknek hátoldalán az átlósan induló bordákból gótikus hálóboltozatra következtethetünk. Az itt talált egyéb szépfaragású nyíláskeretek töredékei díszesebb helyiségekre és nagy számuk emeletes épületre utalnak. A nyugati, nagyméretű sarokhelyiség téglapadozatát épségben tárta fel az ásatás. Egyik sarkában levő, emeltebb szintű téglaburkolat átégett volta kandalló helyére enged következtetni (a mögötte levő fal csekély magassága miatt a kürtő helye már nem volt meg) A kandalló párkánya és konzoljai a törmelékből előkerültek. Az északi, keskenyebb traktus a kisebb helyisége közül a nyugati sarokhelyiségben egy belső kút helyezkedik el közvetlenül az északi zárófal mellett.

A feltárás után teljesen kitisztított palota falakat megvizsgálva, a fal textúrája helyenként átépítést és javítást is elárul. Két helyen gótikus faragott követ is használtak építőanyagul. A

tégla burkolatú nagy helyiség délnyugati sarkánál leásva a téglapadló alatt 40 cm-re másik, már erősen megbolygatott négyzetes alakú, trapéz keresztmetszetű téglából kirakott szint mutatkozott, s a fal vakolatmaradványa e szintig nyúlt le.

A gótikus palota - a vártemplomhoz hasonlóan -, megépítése után egy ideig még szabadon álló épület volt. Miután a várdomb egykori platója a mainál kisebb volt, a palota közvetlenül a domb szélére épült. Ezt látszik igazolni az északnyugati külső sarkán egy támpillér is, amit azután; a későbbi, közvetlenül a palota északi oldalán húzódó várfalba építettek be. Az a furcsa alakzat, ami az északi, külső traktus rövidebb vonalából adódik, az itt levő eredeti feltöltésből, illetve ennek rézsűs fekvéséből következtetve egy feljárt, majd a várfal felépülte után egy kis zárt udvar helye lehetett. A várudvarról csak a téglapadozatú helyiségbe nyílik bejárat, de feltehető, hogy volt még más udvarról nyíló bejárat is.

A faragott köveken kívül a palota belsejéből semmiféle leletanyag nem került elő, kivéve egy XV. század második feléből származó játékszert.

Délkeleti külső kaputorony

E torony a várnak legrosszabb állapotban ránk maradt építménye. Kutatásakor veszélyes körülményekkel kellett megküzdenünk. A várdomb aljának délkeleti részét teljesen betemette a föld, s a humusz alatt a 4 méteres törmelékréteg eltávolítása után tűntek csak elő alapfalai. E falak legtöbb helyen az egykor többemeletes torony alsó szintjének magasságát sem alkották. Mégis a torony rekonstrukciójában és építési korszakainak megállapításában számos lelet segítségünkre volt. A torony alapfalai mai megjelenésükben egy kelet felé íves - patkó alakú - alaprajzot mutatnak; az ív délkeleti és északkeleti oldalán hatalmas támpillérekkel.

Építésében 2 fő periódust sikerült megállapítanunk: 1. a XIII. sz. második feléből; 2. a XIV-XV. század fordulójáról.

A XIII. századi torony négyzetes alaprajzú, puha márgás kőből (26) vaskos falakkal készült építmény volt, a várdomb felé eső nyugati oldalán feltehetően nyitottan. A torony éleit púpos kváderekkel erősítették meg, melyek külső, azaz délkeleti és északkeleti sarkain in situ még ma is láthatók. A korhatározáshoz éppen e szépen megdolgozott púpos kváderek segítettek, melyek sima keretező peremrészről és ebből cipószerűen kiemelkedő (púpos) középrészről állanak. A németül Buckelquadernek nevezett púpos kő hazai alkalmazása a XIII. sz. második felére vall. Hasonló kiképzésű kövek találhatók a győri püspök várban elfalazott lakótornyon, (27) a soproni ún. Tábornokházba beépített lakótornyon, s a visegrádi fellegrárban - mindegyik a XIII. század második feléből.

A kaputorony ekkor még a palánkkal körülvevő erősség bejárata volt, s valószínűleg a körtemplom bővítésekor épült, amikor az északi gótikus palota helyén még egy korábbi épület állott és a délnyugati nagy gazdasági épület a várdomb aljában már használatban volt. Ha a várfalak előtti korból származó cölöplyukak irányát a déli és keleti falszorosban megfigyeljük, jól látható, hogy azok a torony délnyugati és északnyugati sarkai felé tartanak. A kaputoronynak a domb aljába való elhelyezése a dombtetőnek már korai jelentőségét bizonyítja. E tényre az előzőekben már utaltunk, vagyis arra, hogy csak a templom és temető védelmére nem lett volna szükség ilyen nagyméretű kaputoronyra, és semmiesetre sem a domb alján. Az első építési korszakhoz tartozó torony-alapfalakat a nyugati oldal kivételével (innen a feltevés, hogy nyugat felé nyitott volt) a négyzetes torony három oldalán megtaláltuk. A keleti oldalán a későbbi átalakítások folytán a középső részt visszabontották, de alapjait meghagyták. A déli és északi oldalak a későbbi hozzáépítéstől - mely anyagában is más - világosan megkülönböztethetők voltak.

A torony átépítésére valószínűleg mállekony állaga miatt került sor. A négyzetes kaputorony K-i falát megvastagítják egy eléje épített, legömbölyített sarkú fallal (így alakul ki a patkó alak); ugyanekkor délkeleti és északkeleti sarkát hatalmas támpillérekkel támasztják meg, melyek eltakarják a szép púpos kváder armírozást. Ez újabb építkezések - a támpilléreket kivéve - már folyami görgetegkövekből készültek. Valószínűleg e korszakból származik a nyugati zárófal is, melynek egy szakaszán a kiomlott kő kávaszerű, falrészeket tett láthatóvá. Ez egykor ajtónyílás lehetett és később elfalazták. Evvel az elfalazással egy vonalba esik a keleti zárófalon hasonló nagyságú, az első korszakhoz tartozó falból visszabontott nyílás, mely előtt a fent említett falvastagítást karéjosan kivágták. E két nyílást feltehetően egy időben használták. A kaputorony belsejében található válaszfalak kora és rendeltetése bizonytalan. Emellett mind csupán a alapfalak, tehát a torony belső járószintje alatt húzódtak. A terepből legmagasabban a középső, észak-dél irányú fal emelkedett ki (kb. a falszoros nivója fölé 50 cm-el), mely a tornyot nagyjából két egyforma északi-déli irányban fekvő téglalap alakú térre osztja. E válaszfal későbbi korból származhat, mert vele kapcsolatban vastagítják meg a kaputorony északi falát is kívülről és belülről egyaránt. Kívülről itt is ívesen alakították ki a falvastagítást, de csak hevenyészett módon, nem a toronyfal teljes mélységében, hanem különösebb alapozás nélkül, az akkori szintnek megfelelő nívón kezdve a falazást. E rossz állagú falvastagítást a helyreállítás elbontotta (a rajzon nem szerepel). Az észak-dél irányú fal kelet felé való leágazása egy kis aknát zár közre, melyben egy behullott nehezék-követ találtunk, rajta az egykor átvett kötél vagy lánccal kikoptatott vájattal (nehezék-akna).

E válaszfalak építési módja kivitelében elüt a gondosan faragott, szépen kiképzett támpillérek építési technikájától. Ezért nem valószínű, hogy egy időben épültek. A támpillérek kiképzése a Zsigmond kori budai királyi palota támpilléreire emlékeztetnek nagy sima kváderekkel armírozottak, úgy, hogy a hatalmas sarokkövek a pillér homlokoldalán több rétegnél összeérnek, ahol pedig nem érintkeznek, a közbeeső falazat apró kövekkel kitöltött. A támpillérek lábazati köve rézsűsen kiképzett nagy tömbökből áll, melyek még ugyancsak falazott kőalapon helyezkednek el.

A hatalmas támpillérek építését a torony egykori tekintélyes magassága tette szükségessé. A kaputorony mindenképpen zárható, és valószínűleg felvonóhíddal és csapórácscsal ellátott volt: E tényekre az e helyen talált leletanyagból következtethetünk, melyben két perselykőnek átalakított konzolkő, hosszú, erős, nagyszemű vaslánccal ellátott nehezékkő (malomkő, közepén átfűzött vaslánc), tengelyvasak, hatalmas lakat, hornyolt kő - melyben a csapórács mozgott - stb. fordult elő. A felvonóhíd elhelyezésére pontos adataink az alapfalak csekélysége miatt nincsenek.

A kaputorony nyugati oldalán a vár felé eső részen egy 6 m hosszúságú, 4 m mélységű falazott akna helyezkedik el, mely a négyzetes kaputorony tengelyében fekszik. Rendeltetése valószínűleg kapcsolatban állt a híddal, de hogy mily módon, a jelenlegi kutatás szintjén meg nem állapítható. Ha ugyanis feltételezzük, hogy rajta keresztül is mozgatható híd vezetett, annak a különös helyzetnek kellett előállnia, hogy a híd felvonása után (ennek a falszoros felől nincs sok értelme) a kaputorony a vár felől zárul be. Meghatározni ez akna korát sem tudjuk. Egyetlen benne található lelet egy XV. század közepe tájáról származó kis szobor fejecské, és egy vájattal ellátott hatalmas kőtömb.

A kaputorony második építési korszaka, vagyis megerősítése és támpillérekkel való megtámasztása a körtemplom gótikus átépítésének és az északi palota építésének korára tehető. A támpillérek kiképzése - mint már említettük - a Zsigmond kori építkezés technikájára vall (a budai palota Király-pincéjében levő támpillérek). Még ehhez a megerősített kaputoronyhoz is eleinte palánk csatlakozott, s csak később épült hozzá a ma is álló külső várfal. A déli külső várfal és a torony csatlakozása jól látható törést mutat az összeépítés vonalában. A szint alatt a falvarrat nem mutatkozik élesen (szint felett már nem állt a várfal a kutatáskor), de a toronyalap puha márgás köveit folyamatosan váltja fel a külső várfal görgeteg kemény kőanyaga. Az északi oldalon viszont, nem a torony sarkához, hanem oldalához építik a külső várfalat, melynek varrata jól látható, mert a toronytestbe nincsen bekötve.

A kaputoronyban folyt egykori küzdelem emléke; az itt talált számos ágyúgolyón kívül három darab szakállas puska és számtalan nyílhegy.

A vár védelmi rendszere (külső és belső várfalak övezete és belső kaputorony, és teljes kiépülése)

Az 1445. évi rákosi országgyűlés a zavaros időkben épült magánvárak lerombolását határozza el, de néhányat név szerint említve megtartásra javasol. Közöttük szerepel Nána vára is, mely ekkor Kompolti Jánosé. Tehát Nána vára, mint erős Albert király korában már számottevő volt, bár még csak palánk védte, mert a kőfalak által kialakított falszoros korai létét éppen a temető egyik sírjából előkerült 1439-ből származó Albert pénze tagadja, mivel ellenkező esetben e temetőnek a faszorosban, a bejárat útvonalában kellett volna lennie. Ez pedig nemcsak szokatlan, de a falszoros keskenysége és a zavartalan közlekedés mi lehetetlen is. (28)

A vár védelmi rendszerének kiépülési idejét pontosan nem tudjuk, de fel kell tételeznünk, hogy az a XV. század második felében történt - hacsak nem vesszük közvetlenül az 1439 utáni időt kiindulási pontnak. (Lehet, hogy a temető további feltárása ezt a legkorábbi időpontot is megváltoztatná.)

A vár leglényegesebb változása a kettős körfalak alkotta gyűrűnek kőből való megépítése, és ezzel egyben a falszoros kialakítása volt. A külső várfal nagyjából követi az egykori palánk vonalát, csak néhány méterrel kifelé, a domb aljában építik fel, s a domb felső szintjéig feltöltik a domb alját, vagyis a rézsű és a domb felszíne közötti részt, amivel a domb fennsíkjának területét megnagyobbítják. E feltöltésnek nyomait minden oldalon, de különösen északon igen jól mutatták a kutatóárok metszetei. A délkeleti sarkon a várfalat hozzáépíti a már meglévő külső kaputoronyhoz.

A belső várfal közvetlenül a vár épületei mellé épül, úgy, hogy azok külső falai ezáltal vastagságban megkettőződnek. A védelem biztonságára a belső várfalba egy farkasveremmel ellátott 10,0 X 9,60 m alapterületű vastagfalú, magas belső kaputornyot iktatnak be. A többszintes kaputorony egyben kiváló megfigyelőállásul is szolgált, ahonnan a környéket jól lehetett látni. A délkeleti külső kaputornyon áthaladva - a déli falszoroson át, a belső várfal délnyugati sarkát megkerülve - vezetett az út a nyugati falszorosban álló belső kaputornyon keresztül. E kaputorony kialakításában a kapunyílások elhelyezése döntő és jellegzetes, mivel azok nem egy vonalban, hanem a torony keleti és déli oldalán helyezkednek el, hogy a behatolók csak derékszögben haladva közlekedhettek, ami az ellenséges betörést nagyon

megnehezíti. A kapu védelmét a torony előtti farkasverem és egykori felvonóhídja fokozták. (A felvonóhíd szerkezetének nyomait a helybeli lakosok 1942-ben végzett szakszerűtlen helyreállítása tüntette el.) A kaputorony alsó szintje boltozott, míg felső szintjei sík födéműek. A tornyon belül az alsó boltozott helyiségből az emeletre nem lehetett feljutni, csak a tornyon kívül, a várfal tetejéről, illetve az itt levő védőfolyosóról induló csigalépcső szolgált a torony emeletei közötti közlekedésre. E csigalépcső helyét megtaláltuk. A kaputorony déli és nyugati oldalán a vele egyidőben épült, de ma már igen leromlott belső várfal magassága, és a tetején húzódó védőfolyosó keresztmetszete még - a megmaradt falcsorbák alapján-, világosan leolvasható. (29) A várfal tetején húzódó védőfolyosó a faltornynál megszakad, s a védőknek itt feltehetően. egy faszervezetű folyosó biztosította a folyamatos körüljárást. A kaputorony teste a várfalból erőteljesen kiugrik a nyugati falszorosba, melyet teljes hosszában oldalozó tűz alatt tarthattak a torony védői. A torony kívül, azaz a falszoros felé alsó szintjén félköríves, felső testében szögletes alaprajzú, ahol a szögletek éleit szépen megmunkált sarokkövek erősítik.

A kaputorony aljában, közvetlenül a farkasverem mellett egy Kompolti-címer felső részét ábrázoló domborműves követ találtunk: gazdagon alakított gótikus keretben kiterjesztett szárnyú sas (az Aba-nemzetség és a Kompoltiak címerállata). Az eredetileg két kőből álló relief alsó része nem került elő. Felül a kaputorony déli oldalán, a kapu fölött négyszögletes alakú, szabályos mélyedés mutatkozott, melynek felső részébe a megtalált dombormű éppen beleillett.

A kapuszoros falainak megépítésével a vár teljesen zárt területté vált, s a hely kihasználása érdekében a lakóhelyek számát a kb. 20 X 28 m méretű belső várudvar köré sorakoztatott épületekkel növelik. Vagyis a fennálló épületek közötti részt beépítik, oly módon, hogy az épületek külső falát az egész területet övező belső várfal alkotja. Így épül be a templom és az északi palota közötti rész a keleti várfalszakasz mentén, és a templomtól nyugatra eső rövidke szakasz. Ez építkezések a maradványok vizsgálata alapján nem történtek egyszerre, egyidőben, hanem fokozatosan alakultak ki. Ez különösen a keleti falszakasz beépítésénél volt megfigyelhető. (30) A keleti szárnya az északi palotarésztől egy kis zárt udvar választotta el, melynek 80 cm vastag, átégett, szemetes, cserepekkal teli feltöltése az ásatás egyik legértékesebb lelőhelyének bizonyult.

A déli oldalon a templomtól közvetlenül nyugatra fekvő területet ugyancsak beépítették. E terület az udvar felé nyitott lehetett (közvetlenül e helyiség előtt az udvar felé oszloptartó báziskövet találtunk). A templom nyugati körívéhez a csatlakozást egy észak-déli irányú fal építésével oldották meg, mely a körív érintőjéül helyezkedik el, s az így kialakított térben a

félkörös templomszakasz és a belső várfal által alkotott nem kívánatos kis cikkelyeket megszüntették.

Az északi oldalt az udvar felé alacsony támfallal zárták le, ezen helyezték el az oszlopokat tartó talpköveket. (31) Két szintet sikerült megállapítani, mindkettő éremmel volt datálható. Egy döngölt, esetleg vékony, öntött padozati szintet, mely közvetlenül a megbolygatott és elegyengetett temető felett húzódott, a magassága alig haladta meg a templombelső járósintjét. Ez a nívó egy Mátyás kori arany forinttal datálható. A második szint e felett húzódik kb. 50 cm-el magasabban s téglá burkolatú. Az itt talált éremlelet alapján Ferdinánd korában már kialakított nívó volt: Magassága körülbelül megegyezett az udvar felé eső támfal magasságával. (32) E támfal nyugati végében felső burkolatnak megfelelő köveket találtunk a fal tetején. Miután pedig e fal az udvar szintjénél alacsonyabb volt, a vízelvezetést a falon keresztül fektetett csatornával biztosították. Ez a belső várfalat átvágva a farkasvermen keresztül, s annak déli oldalán kivezetve még ma is látható. A csatorna folytatását a déli falszorosban a föld alatt, egy fával bélelt, fedett csatornaárok formájában találtuk meg.

Az előbb leírt támfal keleti végén, a templom északi oldalán egy pince bejárata van. E pince kialakítása egyike lehetett a vár utolsó építkezéseinek. A várudvar kőburkolata és pinceboltozat közötti feltöltésből 1522-ből származó passauai garas került elő. A pince a támfal végétől kiindulva észak felé halad a keleti épületszárnyal párhuzamosan, annak mintegy a közepéig, majd derékszögben elfordulva nyugat felé tart, s az udvar közepe alatt T alakban észak és dél felé leágazik. E T alakú, 6, 80 m belméretű, 16, 50 m hosszú leágazás kődomboltozatát épségben feltártuk, a szellőzésre szolgáló boltozati nyílásokkal együtt.

Itt kell megemlékeznünk az egész várudvart befedő kőburkolatról, ami aránylag épen maradt ránk, s ami feltehetően a nagy központi pince megépítésének idejéből származik, mert több helyen, valamivel (50 cm) mélyebben egy korábbi kőburkolat nyomai is láthatók voltak a régészeti kutatóárok metsztfalaiban. Az udvarburkolat megemelése tette szükségessé az előbb leírt csatorna kialakítását. Az udvar kőburkolata a sekrestye és a templom északi fala által kialakított háromszögű területről a kút környékén hiányzott. Itt 15 cm vastag terrazzós öntött padozatot találtunk, de a kőburkolattal való érintkezés vonalát már nem találtuk meg. A most említett kút pontos korát meghatározni nem tudjuk. 1,15 m átmérőjű aknája 10 m mélységet meghaladóan kővel bélelt, s bő víze a helyreállítási munkáknál is nagy segítséget jelentett. Ez az akna feltehetően egy kútházba volt befoglalva, erre utalnak a sekrestye és az északi templomfalhoz tapadó amorf falmaradványok. E kútházat mindenesetre csakis a sekrestyéhez csatlakozó helyiség felépítése után alakíthatták ki (a kút előbb is működhett), mert az említett falmaradványok a helyiség falán is fellelhetők voltak. A kút északnyugati

szabad oldalán félkört alkotó padka 5 db ék alakú kövét találtuk eredeti helyzetükben. A középvonalukban végigfutó vékony bemetszés még egy fellépő kőlépcsősorra enged következtetni.

A feltárás folyamán az udvar alatti pincéből egy téglalap alakú vörösmárvány lap töredékei kerültek elő. Ezek az összeállító restaurátor szobrászok (33) szerint egy kútnak tartozékai voltak. Az egyik töredék hátlapján ugyanis vízkőlerakódásos kivezető nyílást találtak, ami az előlapon kifaragott oroszlán szájához vezetett. A jelenlegi kutatási szinten még nem állapítható meg bizonyossággal, hogy e vörösmárványlap a kútházhoz tartozott-e. A kútlap igen kiváló minőségű faragvány, s kora a felirat maradványaiból és az ábrázolt címerekből a XV. század közepére tehető. Ábrázolása egy téglalap alakú mezőben levő oroszlán, s alatta két pajzs alakú családi címer. A bal oldali koronából kinövő kiterjesztett szárnyú sas - az Aba-nemzetség címere -, a jobb oldali, négy mezőre osztott pajzs átlósan elhelyezett egy-egy hárslevéllel és egy-egy koronával. E címer valószínűleg Tari Margit címere, aki a Rátót-nemzetségből származott. A Rátót-nemzetség címerében szereplő hárslevelet a Kompolti - család címerével egyesítette, ezt az ábrázolásban a sas elhagyásával csak a korona jelképezi. Ez utóbbi címer Tari Margitnak Kompolti Jánossal kötött házasságára utal, aki 1410-1451-ig élt. Az Aba-címer előtt látható sárkány Kompolti Jánosnak a sárkányosrendhez tartozását jelenti. A felül elhelyezett írásos szalag töredékeiből az 1448-as évszám kiolvasása látszik legvalószínűbbnek. (34)

A vár védelmi rendszere a várfalak felépítése előtti időben

Erről csak oly értelemben tudunk szólni, amennyiben a feltárt épületekkel közvetlen összefüggésben voltak. Az Országos Műemléki Felügyelőség által fedezett régészeti feltárás ugyanis, csak a fellelhető és konzerválható épületmaradványokra szorítkozott. Nagyobb földmunkára a várfalon kívül - anyagi lehetőségek nem voltak. Az a néhány kutatóárok, amit a várfalakon kívül és a falszorosokban ástunk, nem mutatkozott elegendőnek - csekély méreteiknél fogva sem -, hogy azokból az egykori palánk, és a tekintélyes méretű árok, vagy sáncrendszerre vonatkozóan a jövőben is helytálló következtetéseket levonjunk.

Amit az eddig történt ásatással meg tudtunk állapítani, az a következő:

A keleti és déli falszorosokban nagyjából összefüggő cölöpsort találtunk, melyek a külső kaputorony északnyugati és délnyugati sarkai felé tartanak. E cölöplyukak korát pontosan megállapítani azonban nem tudtuk, csak annyi bizonyos, hogy a kővárfalak előtti palánk tartozékai. Nem találtunk összefüggő palánknyomokat az északi falszorosban, csak néhány, az előbbieknél sokkal nagyobb átmérőjű cölöplyukat. Lehet, hogy részletesebb kutatással itt is

kimutatható lenne egy rendszer. A nyugati falszorosban palánkra utaló cölöplyuk sor helyett párosával álló nagyméretű cölöplyukakat találtunk, amelyek földsánc megerősítésére szolgáltak, és a nyugati falsoros teljes hosszában összefüggően húzódtak, de a várdomb északnyugati sarkán a külső és belső várfalat összekötő kutatóárokban már nem jelentkeztek, vagyis a földsánc összefüggését a palánkkal nem ismerjük. (35)

A vár délnyugati sarkán álló nagy gazdasági épület, mely részben már a külső várfalon kívül esik, ugyancsak meg volt erősítve. Erre utal az az agyagpadka, ami az épület várfalon kívül eső részét körbeveszi. S bár az általunk feltárt sövénypalánk nyomokból határozottan tudjuk, hogy a várfal felépülése utáni időből származik (egy részük a nyugati oldalon a befalazott ajtóhoz és várfalakhoz tapadó pusztulási égett rétegbe van beásva), de lehetséges, hogy korábban is itt húzódtak, és ez utolsó korszakban csak felújították őket. Mindenesetre erre utal a déli falszorosban a cölöpsornak egy délfelé való leágazása, mely úgy tűnik, hogy a várfalon kívül eső rész védelmére épült, még a várfal építése előtt. Határozottan tudjuk viszont, hogy a nyugati földsánc építésével egy időben a nagy gazdasági épület előtt, a déli oldalon egy agyagbavájt árkot alakítottak ki (ez feltehetően végighúzódott a várdomb tövében, a déli oldalon), mely közvetlenül az épület déli oldalán vastag palánkfalba ütközött. Ennek helyét egyszerre ásták ki az árokkal.

Várárok nyomát találtuk a keleti külső várfalszakaszon kívül is, mely azonban a kutatóárok rövidsége miatt szintúgy nem kapcsolható egy összefüggő és korban is meghatározható rendszerbe.

A mai terepviszonyoknál is jól látható, a várat félkör alakban körülvevő sánccszerű domborulat feltehetően a kővárfalak felépítésével kapcsolatban alakul ki.

Összefoglalva: a vár különböző korszakainak külső védelmi rendszere nyomokban kimutatható, de összefüggéseinek megállapítására és egy rendszer kimutatására, valamint korhatározására, nagyarányú földmunkával járó régészeti feltárás szükséges. E nélkül csak hipotézisekre szorítkozhatunk, melyeket régészeti kutatás megalapozott eredményeinek feltüntetni felelőtlen állítás volna, és további hamis következtetésre adna alkalmat.

A vár további sorsa és pusztulása

A XV. század közepére teljesen kiépült és megerősített nánai várat a Kompolti-család alig három emberöltőig bírja még. 1510-ben az utolsó Kompoltiak még kölcsönös örökösödési szerződést kötnek Országh Mihállyal és fiaival. Ekkor a Kompoltiaknak 3 vár volt birtokukban: Nána, Oroszlánkő és Sirok várának fele. (36) 1521-ben Kompolti Ferenc halálával a Kompolti-családnak magva szakadt. Kompolti Ferenc özvegye 1522-ben még a

nánai várban lakik, de figyelmeztetik, hogy eltiltják az Országh-javak további használatától, mert urának összes javai a guti Országh-testvéreket illetik meg. (37) A XV, és XVI. századokban a nánai várnak négy várnagyát ismerjük név szerint. 1476-ban Bodi László, 1508-ban Petrus Kys és Sigismundus Daróczy egyidőben, 1522-ben Liphay Zsigmond, 1529-ben Kürty Jakab (38) Istvánffy szerint 1542-ben Losonczy István kezén van a vár, ki Móré Lászlónak menedéket nyújt a falai között. Ekkor 1543-ban esik a vár a török támadásnak első ízben áldozatul. (39) Ez idő tájt kerülnek török kézre felvidéki váraink közül: Visegrád, Nógrád, Hatvan (1544), Drégely, Ság, Gyarmat, Szécsény, Hollókő, Buják (1552), Fülek, Salgó (1554), Dédes, Putnok, Hajnásckő (1567).

Törvényeink ugyan 1559-ben még véghelyként említik a nánai várat, melynek fenntartásához 1567-ben Országh Kristóf Heves megyei jobbágyságait közmunkára ki is jelölik. (40) Az 1569. évi XIX. tc. ugyancsak kirendeli a heves megyei jobbágyságokat a nánai vár rendbehozatalára. (41)

A vár megerősítése azonban valószínűleg elmaradt, mert 1567-ben az Országh-család fiágon kihalt, s ezután az örökös Országh Borbála. férje, enyingi Török Ferenc már csak Sirokra és Oroszlánkőre kapott adományt, mert a többi, tehát Nána is ekkor már török kézen volt. (42)

Istvánffy híradása - a nánai vár 1543. évi török támadásával kapcsolatos pusztulása - tehát valószínűnek látszik. De akár igaz, akár nem, bizonyos, hogy az 1560-as években már török kézen van a vár és a török birtokában is marad a XVIII. század végi nagy felszabadító hadjáratig.

Nána várát tehát 1560 után többé már nem állítják helyre. Nem találjuk a különben részletes tervekkel, költségekkel számos tanácskozásban előterjesztett végvárak javításainak, erősítéseinek javaslati között sem.

A török nem tarthatott benne számottevő őréséget - legalább is erre vall, hogy az ásatás török erősítési munkát, vagy török leletanyagot (kerámia, eszközök, fegyverek) nem talált a vár területén.

1560 után tehát már nem állítják helyre a nemrég még oly fényes pompájú gótikus palotát, s nem bővítik a védőrendszert új, ágyúvédelemre alkalmas külső tornyokkal, rondellákkal, sem bástyákkal, ahogy azt az egyre fokozódó török veszély miatt más váraknál tették (Eger, Sirok). (43)

Feltehetően erről azért is le kellett mondaniuk, mert míg a kis dombot a középkorban nagyszerűen védte erős és magas kerítése és a körülötte vezetett patak vize, valamint széles

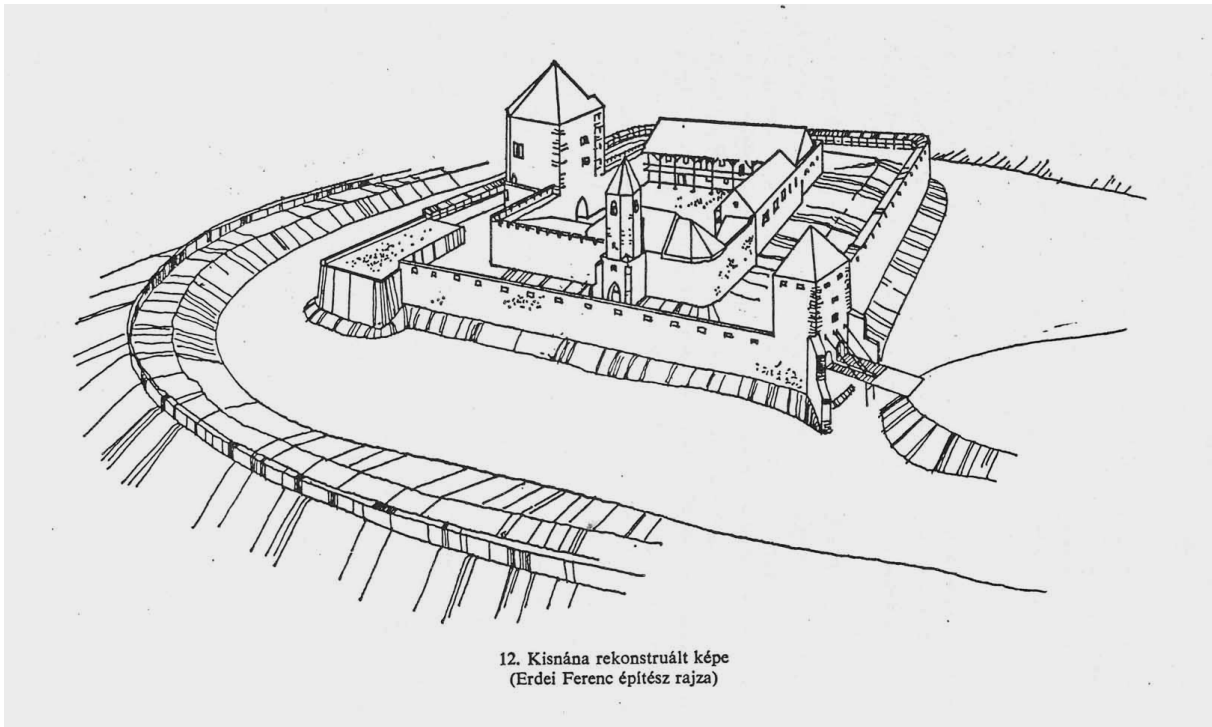
mocsaras térsége, s a közvetlen közelében emelkedő hasonló magasságú dombokról vezetett támadás a nyilak és hajítógépek idejében a vár számára hatástalanok maradtak. Később azonban, a tűzfegyverek egyre növekvő hatótávolsága következtében ugyanezek a közeli dombok hátrányt jelentettek, mert az ostromló tüzérség azokat felhasználhatta, s ez a hátrány az ágyúk tökéletesedésével egyre inkább fokozódott.

Ezért a kishánai vár védelmének korszerűsítése mind kevésbé tűnt megvalósíthatónak. Céljának e vár a középkorban kitűnően megfelelt. Egy hatalmas birtok központja, a földbirtokos uradalmi helye, mely a főúri anarchia századaiban szokásos kishánai fegyverrel végrehajtott rablótámadásoknak könnyen ellenállt. Erre alkalmassá tette kitűnő fekvése és magas védőöve, aminek következtében kishánai őrség is biztonsággal távollathatta az ellenséget.

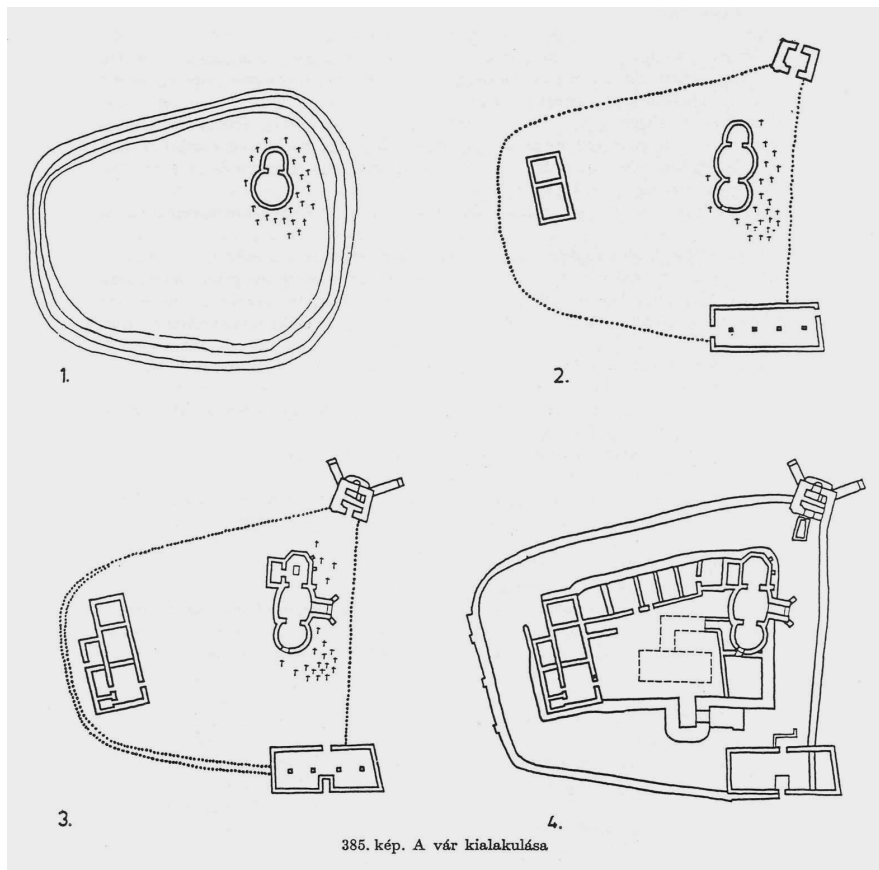
A XVI. században azonban a török óriási létszámú és várostromra felszerelt seregeivel szemben csak olyan várak állhattak ellent - ha rövid időre is-, melyek az ostromló sereget legalább a felmentő csapatok érkezéig szervezett védelmükkel feltartóztathatták. Az elzárkózó passzív védelem helyett aktív védelemre volt szükség. Ehhez sok védő, szervezett tüzérség, gyorsan kitörő lovasság kellett volna, melynek elszállásolása, élelmezése stb. lényegesen nagyobb területet igényel a kishánai várnál. S minthogy a várnak ez időbeli korszerű kiépítését a terepadottságok lehetetlenné tették, arról eleve le kellett mondaniuk. Ezért nem hallunk a várról, mint erősségről többé a XVI. század második felében.

A kishánai vár feltárt együttesével nemcsak műemlékeink gazdagodtak, de történelmi földrajzunk is. S habár a régészeti kutatás felszínre hozta az eddig ismeretlen vár falait, de velük kapcsolatban számos problémát is felvetett, melyek megoldásához vezető úton a feltárás csak az első megtett lépés. Ilyen nyitott kérdést jelent a kishánai várban talált körtemplom, mely az Abák szállásterületén immár a harmadik centrális elrendezésű templom Feldebrő és Tarnaszentmária mellett. Nem találunk máshol példát a várban oly sokáig használatban levő temetőre sem, mely bár a templom körül, de mégis a palota közvetlen közelségében terül el. Megoldatlan problémát jelent még az ásatás során felszínre került három nagyméretű sírkő, melyek eddig ugyancsak analógia nélkül állnak. Új adatot nyújtott a középkori védőöv kérdéséhez a külső kaputoronyhoz csatlakozó palánk. Végül megoldásra vár még a faragott kőanyag kapcsolata Buda királyi műhelyével, s a kerámiaanyag beillesztése a magyar középkori fazekasság ismert anyagába.

Mindezek a nyitott kérdések még további kutatást jelentenek, hogy a kishánai várról és az egykor falai között folyt életről határozottabb képet nyerjünk.



4. kép: Kisnána rekonstruált képe



5. kép: Kisnána kialakulása

Jegyzetek:

1. Az ásatásnak már voltak előzményei: a helybeli leventék az 1940-es években gyakorló terepet alakítottak ki a várban. A hatalmas kőomladékok eltakarítása alkalmából feltárták a vártemplom belsejét is, és elegyengették a várudvaron felhalmozódott törmelékkel. Munkájukról értesítették az akkori felügyeleti hatóságot, a Műemlékek Országos Bizottságát, miért is Csányi Károly és Lux Géza építészek a helyszínrre kiszállva, felmérték a feltárt romokat, és a felmért alaprajzot a vár rövid történetének ismertetésével a Technika c. folyóiratban közzé is tették (1941. 2. sz.).
Ezután a helybeliek statikailag biztosították a templomtornyot és az öregtornyot, mely utóbbinak alsó helységét - boltozatát kijavítva - használatba is vették. Ezenkívül a várterület keleti oldalán húzódó helyiségsor fölé földszintes épületet emeltek, melyet később a falu lakossága mozinak használt.
E feltárás és állagmegóvás bármily kezdetleges volt, és esetleg értékes adatokat is eltüntethetett, mégsem volt haszontalan, mert nélküle aligha maradt volna meg 1962-ig a terep két leghangsúlyosabb építménye, a romos állapotú templomtorny és az öregtorny, mely tulajdonképpen a vár kaputornya.
A legújabb ásatást 1962-ben, a Lux Géza által közölt templomalaprajz alapján kezdtük meg.
2. Kovács Béla: Adatok Feldebrő történetéhez. (Művészettörténeti Értesítő, Bp. 1968.)
3. Sár; az Aba nemzetségből származó Csobánkák voltak a monostor alapítói. Debrő; csak késői (1352) oklevélből tudjuk, hogy az Aba-nemből származó Debrői családnak volt tulajdona. Vö. Karácsonyi J.: A magyar nemzetségek a XIV. század közepéig (Bp. 1900. I. 2. 1. és I. 53. 1.).
4. Nevéből következtetve az Aba-nem Kompolti ága alapította. Sörös Pongrác: Elenyészett bencés apátságok (Bp. 1912. 395. 1.).
5. Anjou-kori okmánytár IV. 231. - Csánki D.: Magyarország történelmi földrajza a Hunyadiak korában (Bp. 1890. I. 80. 1.).
6. A birtokszerzések időrendi sorrendjének részletes leírását az oklevél megjelölésével l. Karácsonyi i. m. I 56-58. l.
7. Fügedi Erik szóbeli közlése alapján. Szívességét e helyen is szeretném megköszönni, hogy a Kompolti-családra vonatkozó genealógiai kutatásainak eredményeit rendelkezésemre bocsátotta.
8. Azonos az 5. jegyzetben megjelölt oklevéllel.
9. Lowaz nana. Helyét pontosan meghatározni nem tudjuk.

10. Csánki i. m. I. 67. 1. Felsőnána elnevezését a XVIII. századtól kezdve találjuk, és így szerepel az 1850 körüli kataszteri térképen is, anélkül, hogy hozzá egy "Alsónána" község tartozott volna. Kiséna elnevezéséhez a belügyminiszter 1901-ben járul hozzá (74. 491. sz. rend.).
11. Csánki i. m. I. 67. 1. Dl. 10.342.
12. Szabó István: A falurendszer kialakulása (Bp. 1966. 123-125. 1.).
13. L. 5. jegyzet, továbbá Csánki i. m. 80. 1.
14. Kompolti Péter 1317-ben királynéi tárnokmester, 1318-ban ugyanaz, és sebesi ispán (Fejér: Cod. Dipl. VIII/1 458, VIII/2 67. Anjou-kori okmt. I. 471.).
Kompolti István 1344-ben hevesi főispán (Anjou-kori okmt. IV. 520.).
Kompolti István II. 1424-ben országbíró (Dl. 4283).
Kompolti László 1424-ben pohárnok (Dl. 39.284).
Komnolti Pál 1429-1436 pohárnok (Hóman-Szekfű: Magyar Történet Bp. é. n. III. 176. 1. utáni táblázat).
Kompolti János 1441-1444 pohárnok (Hóman-Szekfű i. m. III. 400. 1. utáni táblázat).
15. Mi volt annak a kritériuma, hogy egy erősséget, jogilag is várként ismerjenek el, nem tudjuk. Nána már a XIII. század végén megerősített hely volt, mely palánkkal körülvéve, kaputoronnyal is rendelkezett. Mégis, várként csak 1445 után említik. - "Castrum Nana" kifejezéssel először 1468-ban találkozunk (Csánki i. m. I. 53. 1.).
16. Kovachich: Sup pl. ad vest. com. II. 17.
17. Kompolti János maga többször harcolt Giskra ellen, és 1451-ben Hunyadi János alatt Losoncznál harcolva ott esett el." Nagy Iván: Magyarország családjai (Pest 1860. VI. 328-329. 1.).
18. Nem kívánok e helyen részletesen kitérni a körtemplomok problémájára, mely Magyarországon kívül ' különösen Csehszlovákiában és Lengyelországban foglalkoztatja a régészeket, de sajnos eddig még megnyugtató eredmény nélkül. Eredeti funkciójukat mindeddig nem ismerjük. Az az általános feltevés hogy fejedelmi székhelyeken a hatalom szimbólumaként épültek, az ásatások és történeti kutatások csekély volta miatt még nem állítható határozottan. Ezenkívül bizonytalanná teszi e feltevést a Magyarország területén előforduló körtemplomok nagy száma, mely az okleveles adatokkal (pl. "Kerekegyháza ' kifejezés) egybevetve többre rúg, mint amennyi feudális központot e korai századokban feltehetünk. Egy más - esetleg keleti - egyházi rítus szerint való centrális építkezés határozott

tendenciája sem mutatható még ki a kutatás mai fokán. Kétségtelen az, hogy nem sorolható be a nyugati építőiskolák gyakorlatába, s ha a körtemplomok legtöbbjét mint Nána esetében is, már korán plébániatemplomnak használták - eredetileg más, különleges célból is épülhettek. A probléma megoldását csak egy nemzetközi munkaközösségtől várhatjuk, ahol a régészeti és történeti kutatás eredményeit összegezve, a témakör tágabb tárgyalására volna lehetőség.

19. Szabó János: Ásatási jelentés a kishánai temető feltárásáról. (1967. Nemz. Múz. Adattár. Kézirat.) Ezúton köszönöm Szabó Jánosnak szíves közreműködését az 1967. évi kishánai ásatási munkák során, ahol a temető egy részét feltárta, és eredményeivel a körtemplom kor-meghatározásához segítséget nyújtott. Ugyanitt köszönöm meg az Egri Dobó István Múzeum támogatását, különösen Kovács Bélának, aki 1962-ben maga is résztvett az ásatáson.
20. Rationes Collectorum Pontificiorum in Hungaria. Pápai tizedszedők számadásai 1281-1375. (Budapest, 1887. 252. 1.) Michael sacerdos Omnium Sanctorum de Nana iuratus (1332-1337).
21. A leventék által 1940-ben talált és később eltűnt Kompolti László sírkőtöredékét Lux Géza lefényképezte, lerajzolta, felmérte és közzétette a Technika c. folyóirat 1941. évi 2. számában. Így maradt ránk a sírkő felirata és képe. Az 1962-66. évi feltárás a már lerajzolt sírkőtöredék egy részét újra megtalálta. A cimerező maga a töredékből hiányzik, de a sírkő alsó részén levő ábrázolás sárkányra enged következtetni. A sírkő felirata: hic jacet magnificus Ladisla kompolth de nana fili comitis stephani kompolth de none (gene?) ab/a/ an/no/ dm CCCC XX octavo.
22. A pénzletek meghatározásáért Huszár Lajosnak ezúton is köszönetet mondok.
23. A vastag fapadló három rétegből állott, illetve: két vastag faréteget haránt fektetett gerendák tartottak össze, s az alsó faréteget még facsapokkal a talajhoz is rögzítették. E rendszer az épület teljes hosszában ázott kutatóárok metszetéből világosan leolvasható volt, de déli vége felé vastagsága egyre csökkent.
24. A vár feltárásának legértékesebb lelete az a 3 sírlap, melyek feltehetően a román kori temetőhöz vagy rotundához tartozott, de a feltáráskor már nem feküdtek eredeti helyeiken. Nagyjából mindhárom egyforma méretű (175 cm magas), csak az egyik oldalán kidolgozott ovális kő-lap. Kettő egyenletes síkú dombormű, mely egy-egy emberi alakot ábrázol, míg a harmadik csak egy bemélyített görögkereszttel díszített. Ábrázolási módjukat tekintve analógia nélküli alkotások, de a kereszttel díszített kővel való előfordulásuk miatt a keresztény szobrászat körébe kell őket sorolnunk,

annak ellenére, hogy az ismert keresztény plasztika anyagába be nem illeszthető darabok. Az a tény, hogy egyiket a gótikus templom támpillérének fundamentumában építőanyagként használták, arra utal, hogy eredeti rendeltetésüket a XIV század végén már elvesztették. - A sírkövek ismertetésével külön dolgozatban kívánok foglalkozni.

25. A pince várfalon kívüli szakaszában ezt a személtreteget nem találtuk. A régészeti metszetből világosan kitűnt, hogy a szemétfeltöltés csakis az épület utóbb épült déli zárófalának felépítése után történt. A szemetet a keleti ajtón keresztül döntötték be, ezért a réteg az ajtón belül volt a legmagasabb, a helyiség két vége felé a réteg vastagsága egyre csökkent.
26. Az Ásványtani Intézet kőzetanyag. vizsgálata megállapította, hogy a sárgásszürke finomszemű üledékes kőzet: homokos agyag, áthalmozott slír. Könnyű szétmorzsolhatósága az agyagásvány tartalomtól származik. E Mátrában elterjedt kőzetet régen építészeti célokra is felhasználták. Itt mondok köszönetet Székyné dr. Fux Vilma docensnek, aki szíves volt a kőzetanyag vizsgálatát elvégezni.
27. Kozák Károly: Adatok a győri püspökvár történetéhez (Arrabona, 1961. 33-35. 1.).
28. E feltételezésünk még akkor is valószínű, ha a sírok külső megjelenésében nem a mai értelemben vett sírhantra gondolunk. Valamiféleképpen mindenesetre megjelölték a temetőben levő sírokat, különösen olyan korban, mikor a túlvilági élethez fűződő hit és a halottak tisztelete még erőteljesebben élt az emberekben. A falszorosban a közlekedést bármilyen sírjelzés csak zavarta volna. Vízzintesen fekvő sírlapokat a templomépületeken kívül - magyar földön - eddig még nem ismerünk.
29. Eszerint a kb. 2,00 m vastag várfalnak a belső várudvar fölötti magassága 8,00 m, a védőfolyosó védőoromzatáé 2,00m, 0,60 m vastagság mellett.
30. Itt a sekrestye falához csatlakozó helyiség előbb épült, mint a tőle északra fekvők. A sekrestye és a mellette levő helyiség falai még nagyjából párhuzamosak, de a következők már irányt változtatva csak a várfalra merőleges irányt tartják szem előtt. Az emiatt keletkezett torz négyszögű helyiségnek külön toldják hozzá a délnyugati sarkát. Átalakítások is tapasztalhatók az épületszárnyon, mikor több kis helyiségből egy nagyobbat alakítanak ki, s a lebontott válaszfalak az új, felemelt szint alá kerülnek. Ez egytraktusos keleti épületszárny egyik helyiségében egyszerű, lekerekített konzolkövet is találtunk a falban, mely egykor a gerendafödémét tartotta (hasonlót a visegrádi Zsigmond kori királyi palotában talált kőgyámhoz).

31. E torz négyszögű helyiségen belül több helyen emberi csontok kerültek felszínre - bolygatatlan sírgödört azonban nem találtunk. Az itt elterülő temetőrészt még a középkorban erősen feldúlták az építkezésekkel.
32. E támfal bizonyosan egy időben épült a belső várfallal, mert a megállapított szintek alatti része nyugati végében a belső várfallal megegyezően egy vonalban hasonló határozott falsík nélkül, kihasasodó felületű falalpozást mutat.
33. A kútlap összeállítása és rekonstrukciója Szakál Ernő és Kőfalvi Imre szobrászművészek alkotása. A minden részletet figyelembevevő lelkiismeretes és művészi munkájukért, és a hitelességet kétségbe nem vonható, mértéktartó - de mégis esztétikai igényt kielégítő - rekonstrukciójukat ezúton is megköszönöm. Vonatkozik ez a Kompolti-sírkő rekonstrukciójára is.
34. Az adatot Entz Géza hozzáértő szemének köszönöm, ki a csekély töredékből kiolvasta az évszámot. E dátumhoz egyelőre semmi családi eseményt nem köthetünk.
35. Az északi és keleti falszoros egy-egy metszetében előfordult ugyan két-két nagyméretű cölöp egymás mellett, melyből földsáncra is lehetne következtetni, de miután csak az említett két helyen találtunk ilyen, e feltevéshez azok nem elegendő bizonyítékok. Ellene mond a ténynek a keleti falszorosban az ott talált összefüggő cölöplyuk-sor egy szakasza is, mely palánkra utal.
36. 1510. III. 23. Dl. 24.350.
37. 1522. IV. 6. Dl. 23.624.
38. Bodi László Dl. 17.838. Kys és Daróczy Dl. 21.808. Lyphay Zsigmond Dl. 23.624. Kürthy Jakab (Szederkényi: Heves vármegye története II. 23.).
39. Istvánffy Miklós: Magyarország története 1490-1606 (Debrecen, 1867., ford. Vidovich György, 295. 1.).
- 40 Demkó Kálmán: Felsőmagyarországi várak és várbirtokok a XVI. században (Hadtörténelmi Közlemények, Bp. 1914. 223-224. 1.).
41. Demkó i. m. 228. 1.
42. Demkó i. m. 614. 1.
43. A vár - mint már említettük - nem egységes terv alapján épült. Kialakulása mégis bizonyos rendet mutat: a védelem egyre fejlettebb berendezéseinek egymásutánját, mely berendezések a várépítés fejlődésére jellemzőek. Vö. (Gerő László: Magyarországi várépítészet (Bp. 1955. 95. 1.). A várépítési szakaszok egymásutánjának helyességét itt is igazolta az ásatás. A várfalak építési ideje

megfelel az olaszbástyás várakat megelőző külsőtornyos várak korának (Gerő i. m. III. fejt. "Magyar várépítés fejezetei, fejlődésének felosztása").

Szabó J. József: Régészeti ásatások a gyöngyös-mátrafüredi Benevárban, 1982-1989-ben

(*Megjelent: Castrum Bene, 1989. Gyöngyös, 1990. 163-172.*)

A Mátra déli peremének egyik legjelentősebb középkori vára a Benevár volt, romjai a ma Gyöngyös városához tartozó, Mátrafüred nevű - a XVIII-XIX. században Benepusztaként említett - településtől mintegy 1 km-re északra található, egy észak-déli irányú, dél felé enyhén lejtő andezitbérc tetején, 450-469 m-es tengerszint feletti magasságon. A Várberc keleti lábánál a Csatorna-patak, a nyugatinál a Somor-patak folyik, ezek a vár helyétől délre egyesülnek Bene-patakká.

A várral kapcsolatos kutatásokat szinte kezdettől fogva turisztikai szempontok motiválták, ebben a szellemben fogant Kandra Kabos tanulmánya (1), túlnyomórészt az általa összegyűjtött adatokat használják a későbbi útikönyvek, ismertetések. (2) Ugyancsak idegenforgalmi szempontok játszottak abban közre, hogy Gyöngyös Város Tanácsa 1982-ben szorgalmazni kezdte a romok régészeti feltárását és helyreállítását, amelyhez anyagi támogatást is nyújtott, így az ásatások és a romkonzerválás folyamatosan tartott napjainkig. (3)

A várra vonatkozó okleveles adatok közül a legkorábbi ismert, 1301-ből származó tartalmazza a legtöbb információt, s éppen ezért talán a legbecsesebb. Az akkor birtokos, három, Aba nembeli Csobánka testvér felosztja egymás között a várat, s ennek nyomán igen részletes leírás maradt ránk; magyar fordítása a következő: "...Továbbá várukat felosztották három egyenlő részre, amelyből az egyik rész az északi oldalon található a palota harmadrészeivel és három fatoronnyal valamint egy házzal és a keleten levő kisebb helyiséggel Sámulé. Továbbá ugyanezen palota középső harmada a nagy szoba felével és más kisebb épületekkel ugyanazon oldalon László mesteré; ugyanennek a palotának a harmadik, déli része pedig az említett nagy szoba felével ugyanazon oldalon Dávidhoz került. Továbbá az említett vár kapuja mögötti kisebb rész, amely keletről, ugyanettől a kaputól egészen addig a helyig terjed, ahol a fal végződik, ugyanezen László mesteré; azonban a másik részben, tudniillik a nyugati területről bizonyos kisebb rész ugyanezen vár közepén levő fatorony felével Sámuelhez került; a harmadik kisebb rész pedig - az említett palotának azon részénél, amely tudvalevőleg Dávid osztályrészéül jutott - ugyanezen torony maradék felével Dávidhoz

került, és utódaira szállnak örök birtoklásra; az említett várban levő kápolnájuk azonban és ugyanezen vár kapuja közös birtokukban maradtak..." Az oklevélben nemcsak a várról, de a vár körüli birtokokról is szemléletes képet kapunk. (4)

A vár sorsában további mérföldkövet jelent 1327, amikor Szécsényi Tamás tulajdonába kerül a birtok, (5) 1411, amikor a Szécsényiek osztozkodása kapcsán említik, illetve 1497, amikor már romként szerepel. (6) A várra vonatkozó írásos forrásokat legutóbb Draskóczy István gyűjtötte egybe, összevetve a 1301-es oklevél adatait a régészeti feltárás tapasztalataival illetve megkísérelte közelebről meghatározni a pusztulás időpontját. (7)

A régészeti feltárások előtt, 1982-ben csak egy ponton láthattunk falmaradványt, a többi részt vastag kőhalmaz, erdő és bozót borította. Jól kirajzolódtak viszont a vár magját körülvevő sáncok, sáncárcok nyomai: ez északi és a déli részen, ahol enyhe lejtő miatt könnyebben támadható volt a vár, két sáncárcok is nehezítette a behatolást, míg keleten és nyugaton a meredek hegyoldal miatt csak egy árok, ill. sánc készült, ez utóbbi tehát teljesen közrefogta a védeni kívánt, mintegy 50 x 45 m-es, nagyjából téglalap alakú terület.

A Várbércen megfigyelhető felszíni formák és a helyenként fellelhető, kövezett útmaradványok tanúsága szerint a várhoz e nyugati völgyből, a Somor-patak völgyéből vezethetett út, erre utal a nyugati sánc nyugati oldalán látható, több méter széles plató, amely több mint 10 m-rel mélyebben fekszik a sánc koronájánál. A keleti oldalon ma csak egy keskeny turistaút halad. az is a sánc tetején. A vár bejárata azonban ez 1301-es oklevél szerint a keleti oldalon volt, ennek a bejáratnak e helyét jelzi a véleményünk szerint farkasveremre utaló, az alapsziklába vájt, felülnézetben négyszögletes, egyelőre csak részben feltárt mélyedés, a X/f szelvényben.

A régészeti kutatások egyik fontos célja volt e fallal körülvett terület meghatározása. A belső sáncárcok belső peremén több helyütt megtaláltuk az övezőfal maradványait, azonban azokon a helyeken, mint. pl. az I/k, XI/d-XI/e, X /h, X /i szelvényben, ahol ezt az árok lejtőjébe alapozták, olyannyira lepusztult állapotban, hogy a külső falsík nem is maradt meg. A X/k szelvényben mindössze a legelső kősor jelezte az egykori fal helyét. A déli övezőfalnak nem találtuk nyomát a II/k-II/l, VIII/k-VIII/l szelvényben. Az északi övezőfal az alapozási szinttől számítva 112 cm magasan megmaradt, ehhez talán az is hozzájárult, hogy mintegy fél m-rel beljebb alapozták e sáncárcok pereménél, vastagsága 1,8 m.

A nyugati oldalon az övezőfal egyben az itteni épület fala is volt. Sajnos, ebből az épületből csak az első szint falai maradtak meg, igen változó magasságig. Ennek az épületnek a legészakibb, a vár északnyugati sarkán levő, trapéz alaprajzú helyiségét helyzete és

falvastagsága /1,90-3,70 m/ miatt torony maradványának véljük (I. helyiség), belső terének mérete 4,5 x 4,5 m. Az északnyugati sarkán támpillérré utaló falcsonkot figyelhettünk meg. A terem délkeleti sarkán nyíló, 1 m széles bejáratának küszöbkövét megtaláltuk az eredeti helyén. A bejárat élszedéses díszű szárköve e padlón feküdt, felülete vörösre égett.

Ehhez a toronyhoz dél felől csatlakozott, vele egybeépült, amelyet meggyőződésünk szerint az oklevélben is említett palota alatti térrel azonosíthatunk /II-III. helyiség/, oldalfalainak vastagsága 1,42 - 2,10 m között ingadozik, két nagyobb részre oszlik. Az északi, nagyobb, 11 m hosszú termet /III. helyiség/ ugyancsak két részre tagolja egy falpillérpár, amelyből eddig csak a keletit találtuk meg, a nyugati pillér helyén még nem fejeztük be a feltárást. Előkerültek viszont a két falpillért összekötő boltív maradványai a pillérek közötti nyílás küszöbére beomolva. Az északi. II/a jelű helyiség járószintjét a többszöri bolygatás miatt csak kis részen sikerült megfigyelni, jól kirajzolja viszont ezt a szintet az északi, e toronnyal közös falon megfigyelhető, erőteljesen átégett felület alsó szintje. A fal mellett, az északkeleti saroknál volt a helyiség 1,65 m széles bejárata, amelynek déli oldalán, kis helyen megmaradt eredeti helyén a faragott kő, ugyancsak erősen megpörkölődött állapotban. A terem déli részében /II/b helyiség/, amely kevesebb újkori bolygatást szenvedett el, ugyancsak találtunk tűzvészre utaló nyomokat, a padlószinten vörösre égett agyagdarabok közé beágyazódva elszenesedett famaradványokat, amelyek minden bizonnyal a beszakadt síkmennyezet maradványai. Az épület legdélebbi, 5,60 x 5,95 m belső terű, III. helyiségének ezen a szinten nem volt bejárata. Magát ez épületet dél felől várakozásainkkal ellentétben végig zárt falsík határolja. A dél felé tovább haladó sáncárok, illetve ez I/k szelvényben megfigyelt falmaradványok alapján feltételeztük, hogy valamilyen épületnek, de legalábbis övezőfalnak a III. helyiség délnyugati sarkához, ennek egyenlőre nem találtuk nyomát. Valószínűleg tartjuk, hogy ez övezőfal később épült meg, mint az I-III. helyiség falai, így mivel nem voltak egybekötve, az itteni ez övezőfalszakasz kiomolhatott.

Mind az övezőfalak, mind a torony és a palota falának anyaga tört kő, e helyszínen található andezit, de az I. és a II. helyiség fentebb említett bejárataihoz használt, sárgás színű, faragható kő, a hipersztén augit andezit is fellelhető a közelben. A falakat borító törmelékhalomban előfordultak még másfajta kőzetből faragott kövek is, de ezek is, a vörös színű, salakos hipersztén andezit és a szürke, erősen hólyagos, riolit ignimrit is megtalálható a környéken. (8)

Fontos következtetések levonására adott lehetőséget az ezekben a helyiségekben és a környékükön megfigyelt rétegek elemzése. A vár több pontján bukkantunk egy közvetlenül a

humuszréteg felett húzódó, vékony, fekete, faszenes rétegre, benne elszórtan jelentkeztek apró, atipikus, ennek következtében keltezhetsen középkori edénytöredékek. Egyelőre nem világos, hogy ezek e faszénmaradványok valamilyen korábbi; elpusztult faépítményekből származnak, vagy a vár építését közvetlenül megelőző erdőirtás nyomai. Erre a faszenes rétegre, illetve a humuszra váltakozó, helyenként 70 cm-es vastagságban apró köveket, sziklamálladékot hordtak, minden bizonnyal azért, hogy a terület déli irányú lejtését mérsékeljék. Ilyen feltöltés csak az I. helyiségében, a toronyban nem jelentkezett, itt e járósíntet közvetlenül a humuszon alakították ki.

A IIb helyiségben húzott, észak-déli kutatóárkunkban pl. a feltöltésen belül is különböző rétegeket észlelhettünk, némelyikből szürke és fehér anyagú, csigavonalas díszű kerámiatöredékeket, állatsontokat gyűjthettünk. Különös figyelmet érdemel a két, vékony, fehér mészhabarcos réteg, amelyek az építés egyes fázisait jelezhetik, a felső zárja a feltöltést is, s egyben a fentebb említett, elszenesedett gerendamaradványokkal és vörösre égett agyagrögökkel borított padlót is jelenti.

Ezeknek a mészhabarcos rétegeknek a megfelelői előjöttek e helyiségen kívül, a fal tövében és attól keletre, a III/e - III/f - III/g szelvényekben is, ahol talán a legszemléletesebb a rétegsor, mintegy az egész vár sorsát tükrözi. A kettő közötti részben cserepeken, csontokon kívül megtalálhattuk a nyílásokhoz szükséges, faragott kövek előállításánál keletkezett hulladékokat is, III. Béla rézpénzével együtt. (9) A felső, a feltöltés tetején húzódó, mészhabarcos szinten találtuk a legtöbb leletet, ezek a vár "virágkorában" kerültek ide, ez eddig közzétett, XIII-XIV. századi leletek (10) zöme innen származik. Az edények díszítésében túlnyomó többségben van a csigavonal, elvéve fordul elő bekarcolt hullámvonal illetve fogaskerék minta vagy sűrűn bekarcolt párhuzamosok. Erre a 20-30 cm vastag "kulturrétegre" több mint 2 m vastag, nagy kövekből álló omlás rakódott, benne mintegy középtájon meghúzódik még egy szerény XV. századi réteg is. Ezen a helyen kívül XV. századi leletek csak a vár közepén, a II/g szelvényben levő ciszterna betöltésében fordultak elő jelentősebb számban. A palotától távolodva kelet és dél felé egyre kevesebb a lelet, igaz a rétegek is egyre vékonyabbak, majd egyre inkább összefutnak.

Korábban a felszíni nyomok alapján a vár délkeleti sarkán is feltételeztünk egy tornyot, (11) kutatóárkainkban azonban erre utaló jelenségeket nem észleltünk.

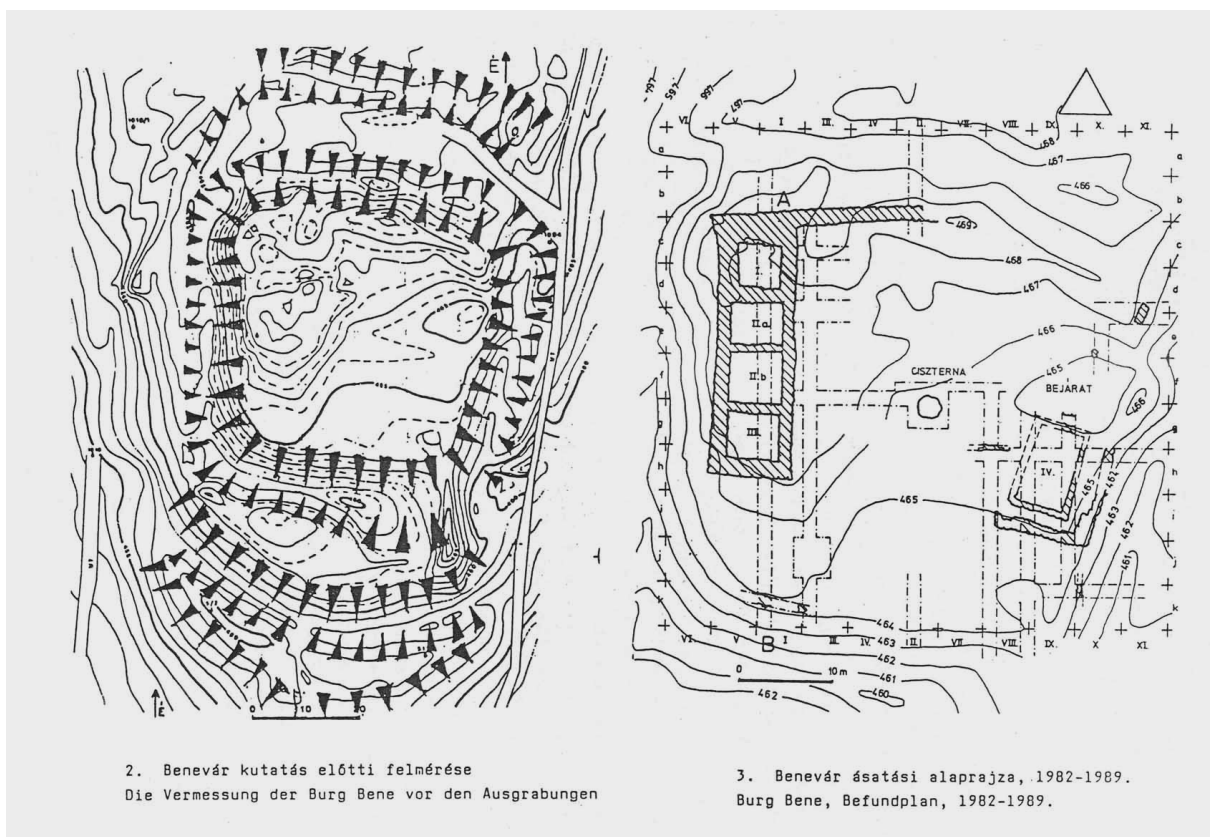
Jelenleg a vár keleti részén folyik egy 8,90 m x 5,40 m belső terű, kőalapozású faépület /IV. helyiség/ maradványainak feltárása. Bár nem a vár mértani közepén került elő, mégis lehetségesnek tartjuk, hogy ez lehet ez 1301-es oklevélben a vár közepén említett fatorony. Érdekes viszont, hogy a környékéről és a belsejéből is kerültek elő tégladarabok. Innen szinte

kizárólag XIII-XIV. századi kerámiát ismerünk, a vastárgyak többsége itt is kovácsoltvas szög, de előfordulnak kések, nyílhegyek, patkók, sarkantyúk töredékei is. Padlóján III. Béla réz pénzérméje került elő. (12)

A régészeti leletek lényegében az írásos forrásokkal egyező keltezési lehetőséget adnak, az előkerült pénzérmék kibocsátóinak sora III. Bélától IV. Bélán, V. Istvánon, I. Lajoson át Zsigmondig terjed.

Említést érdemel még, hogy sáncaitól délre mészégető kemence maradványaira bukkantunk, amelyhez a nyers mészkövet - ilyen e közelben nem lévén - távolabbi vidékről kellett szállítani. (13)

A feltárások és a restaurálás előrehaladtával ill. befejezésével, ez okleveles adatokkal való egybevetés valószínűleg módot ad a magyarországi várkutatás egésze számára hasznosítható következtetések levonására is.



6-7. kép: Benevár kutatás előtti állapota; Benevár ásatási alaprajza

Jegyzetek:

1. KANDRA 1890.
2. Felsorolásukat DÉNES 1985. 85.; SZABÓ 1984. 129.

3. A régészeti kutatások feltételeinek megteremtésében, az állagmegóvási munkák megszervezésében oroslánrészt vállalt DALA LÁSZLÓ erdőmérnök, fáradozásaiért ezúton is szeretnék köszönetet mondani. Ugyancsak köszönettel tartozom FELD ISTVÁN-nak a helyszíni konzultációk során adott, hasznos tanácsaiért, MÁTHÉ GÉZÁNAK a helyreállítási programjavaslat elkészítéséért, KISS GÁBOR gyöngyösi geodétának a szintvonalas felmérésért. Az ásatások eddigi eredményeiről SZABÓ 1984.; SZABÓ 1986.
4. Az oklevélnek a várra vonatkozó, eredeti, latin nyelvű szövegét /közzétéve in AD. I. 1-5/ 1. tanulmányunk német nyelvű összefoglalójában.
5. AD. II. 280-284.
6. CSÁNKI 1890. 52., 124.
7. Tanulmánya sajtó alatt ez Agria XXIV. kötetében. Ezúton köszönöm a mű szerzőjének, hogy a kéziratba betekintést nyerhettem.
8. A kőzetek meghatározását CSILLAG JÁNOS, egri geológus végezte el, a vizsgálati jegyzőkönyvek az egri Dobó István Vármúzeum régészeti adattárában találhatóak, 401. sz. alatt.
9. CNH. I. 101., HUSZÁR, 73. A feltárás során előkerült érmék meghatározását V. Székely Györgynek köszönöm.
10. SZABÓ 1984. 11-15. kép.
11. SZABÓ 1984. 3. kép A.
12. CNH. I. 98., HUSZÁR, 72.
13. Publikációja sajtó alatt az Agria XXIV. kötetében.